

ЛѢСОПРОМЫШЛЕННЫЙ ВѢСТНИКЪ.

ЖУРНАЛЪ ЛѢСНОГО ХОЗЯЙСТВА, ЛѢСНОЙ ПРОМЫШЛЕННОСТИ И ТОРГОВЛИ ЛѢСОМЪ.
ВЫХОДИТЬ ЕЖЕНЕДЕЛЬНО.

Подписная цѣна съ доставкой и пересылкой: на годъ—шесть руб-лей и на полгода—четыре рубля; отдѣльные номера по 25 коп.

За напечатаніе объявленій на послѣднихъ страницахъ взимается за одинъ разъ: за цѣлую страницу—30 руб., за $\frac{1}{2}$ страницы—20 руб., за $\frac{1}{4}$ страницы—12 руб., за $\frac{1}{8}$ страницы—8 руб. и за строку петита въ 25 буквъ—20 к. При повтореніи дѣлается скидка по особому тарифу Редакціи. За пересылку отдѣльныхъ объявленій, вѣсомъ до 1 лота, взимается по 70 коп. и по 35 коп. за каждый добавочный лотъ, съ каждой сотни экземпляровъ. За перемѣну адреса уплачивается 60 коп.

Подписка принимается въ конторѣ Редакціи и въ извѣстныхъ книжныхъ магазинахъ. Объявленія принимаются въ конторѣ Редакціи и конторахъ объявленій Петербурга и Москвы.

Адресъ Редакціи и Конторы: Москва, Долгоруковская улица, домъ № 42.

Статьи, присылаемыя для напечатанія, могутъ въ случаѣ надобности подвергаться сокращеніямъ и измѣненіямъ. Статьи, присылаемыя безъ обозначенія условій гонорара, считаются бесплатными. Статьи, признанныя Редакціей неудобными для напечатанія, сохраняются 3 мѣсяца и возвращаются авторамъ за ихъ счетъ. О присылаемыхъ въ Редакцію новыхъ книгахъ даются въ журналѣ отзывы или помѣщаются объявленія.

Редакція открыта ежедневно, кромѣ праздничныхъ дней, отъ 11 до 4 часовъ дня. Для личныхъ объясненій редакторъ принимаетъ по субботамъ отъ 6 до 7 час. вечера и по воскресеньямъ отъ 1 до 2-хъ часовъ дня.

№ 43.

21-го ОКТЯБРЯ.

1904 г.

СОДЕРЖАНІЕ.

О возобновленіи дубовыхъ насажденій въ Теллермановской рощѣ. Г. А. Корнаковскаго.—Открытое письмо г-ну Антону Горемыкѣ. А. П.—Лѣсоторговый отдѣлъ. Казенный лѣсной доходъ за 7 мѣсяцевъ 1904 г.—Кременчугъ. И. Я.—Торги по радзивиличскому лѣсничеству, Ковенской губ. В. Воронцова.—Торги по углянскому лѣсничеству, Воронежской губ.—Торги по туровскому лѣсничеству, Минской губ.—Торги по дубенскому лѣсничеству, Волынской губ. С. В.—Кронштадтъ.—Варшава.—Царицынъ.—Астрахань.—Хроника. Заготовка лѣса въ бассейнѣ р. Суры.—Смолокурение въ казенныхъ лѣсахъ Черниговской губерніи Ѳ. О. Гриневича.—Справочный отдѣлъ. Предстоящіе торги и поставки.—Объявленія.

О возобновленіи дубовыхъ насажденій въ Теллермановской рощѣ.

Теллермановская роща лежитъ на водораздѣлѣ между рѣкою Хопромъ и ея притоками, Вороною и Савалою, въ сѣверо-восточномъ углу Новохоперскаго уѣзда. Своимъ южнымъ и юго-восточнымъ краями лѣсъ на протяженіи 20-ти верстъ прилегаетъ къ правымъ берегамъ Хопра и Вороны. Вся дача включена въ одну общую межу и по очертанію границъ своихъ напоминаетъ фигуру Южной Америки. Въ административномъ отношеніи дача раздѣлена на двѣ части: южную—васильевскаго лѣсничества и сѣверную—теллермановскаго лѣсничества.

Общая топографія мѣстности волнисто-увалистая. Въ направленіи овраговъ, принадлежащихъ къ системѣ р. Хопра, роща дѣлится на три болѣе или менѣе плоскія возвышенности съ общимъ паденіемъ мѣстности съ запада на востокъ. Самый высокій пунктъ лѣса въ 109 кварталѣ—до 500 ф. выше противоположнаго берега р. Хопра.

Въ связи съ рельефомъ мѣстности, и гидрографическія особенности послѣдней крайне разнообразны: вдоль рр. Хопра и Вороны простирается узкою половою пойма, испещренная озерами и заливами при общей поверхности воднаго пространства до 160 десятинъ;

въ оврагахъ и многочисленныхъ ихъ отрожкахъ коегдѣ протекаютъ слабыя ручейки, не пересыхающіе во все лѣто; грунтовая вода, судя по глубинѣ колодезевъ въ дачѣ, не ближе 3—24 сажень.

Преобладающіе вѣтры восточные и юго-восточные. Суховѣи и поздніе весенніе заморозки—явленіе болѣе или менѣе постоянное. Максимумъ температуры лѣтомъ до 35° въ тѣни. Весна и лѣто часто бываютъ бѣдны дождями; за то зимы рѣдко не бываютъ богаты снѣжными осадками, вслѣдствіе чего лѣсъ роскошно растетъ за счетъ скопляющейся влаги. Продолжительное отсутствіе дождей лѣтомъ нерѣдко вызываетъ ранній іюльскій листопадъ.

Во всей рощѣ лѣсной почвы, покрытой лѣсомъ, 13632,26 десят., непокрытой—69,34 десят., угодій 425,6 десят. и неудобной земли 428,46 десят., а всего 14551,66 десятинъ. Всѣ листовенныя насажденія рощи сложной формы—трехъярусныя и рѣже двухъярусныя, каковыя, съ большимъ или меньшимъ приближеніемъ къ истинѣ, въ связи съ почвенными условіями и мѣстоположеніемъ могутъ быть подраздѣлены на пять типовъ.

Типъ I. Лѣсостепные суглинки.

1. Разрѣзъ почвы подъ пологомъ старовозрастныхъ насажденій въ 50 кварталѣ; мѣстоположеніе высокое, ровное.

Добротность насаждения (по типу сабдушви)

| ШР. ДА. | Высота. | Высоты, въ раз- ныхъ класс. | Диаметры дере- въ на высоте груди, въ раз- ныхъ класс. | Древесная мас- са на единицу площади, въ куб. футахъ. | Высоты класс. | Число деревьев на 1 декарт. | Средняя вы- сота деревь. въ м. футахъ. | Древесная мас- са на кубикъ фу- товъ. | Средний про- стокъ, въ куб. футахъ. | % влажности древес. |
|---------------------------|---------|--------------------------------|---|--|---------------|--------------------------------|--|---|---|------------------------|
| Дубъ. | 64 | 21 1/2 | 4-5 | 7,75 | 0,46 | 51 | 17,46 | 895,85 | 6,17 | 4,0 |
| | 87 | 21 1/2 | 6-8 | 25,82 | 0,48 | 51 | 36,40 | 1291,88 | 12,84 | 3,9 |
| | 103 | 24 1/2 | 8-9 | 45,04 | 0,46 | 33 | 40,92 | 1486,92 | 14,48 | 2,4 |
| | 107 | 24 1/2 | 10-11 | 63,34 | 0,42 | 20 | 36,90 | 1266,80 | 11,88 | 2,9 |
| | 118 | 29 1/2 | 12-13 | 99,27 | 0,40 | 7 | 18,30 | 694,89 | 5,88 | 1,8 |
| | 145 | 25 1/2 | 14-15 | 129,52 | 0,46 | 5 | 17,38 | 647,60 | 4,49 | 1,6 |
| | 164 | 28 | 16-17 | 180,80 | 0,42 | 4 | 18,11 | 731,20 | 4,39 | 1,1 |
| | 179 | 27 1/2 | 13-14 | 178,69 | 0,38 | 4 | 22,87 | 714,76 | 4,00 | 0,67 |
| | 190 | 25 1/2 | 20-21 | 257,40 | 0,44 | 3 | 21,07 | 772,20 | 4,06 | 0,77 |
| | 190 | 40 1/2 | 22-23 | 278,98 | 0,54 | 2 | 16,92 | 557,86 | 2,92 | — |
| 218 | 43 1/2 | 24-25 | 357,40 | 0,36 | 2 | 20,06 | 714,98 | 3,28 | — | |
| Итого. | — | 34 3/4 | — | — | — | 182 | 266,77 | 9263,18 | 76,27 | — |
| Ясень. | 59 | 17 | 2-3 | 2,68 | 0,32 | 35 | 8,80 | 93,80 | 1,50 | 5,5 |
| | 62 | 24 1/2 | 4-5 | 9,36 | 0,48 | 43 | 14,72 | 402,48 | 6,00 | 3,7 |
| | 72 | 26 1/2 | 6-7 | 20,73 | 0,47 | 23 | 16,44 | 476,79 | 6,11 | 2,1 |
| | 95 | 33 1/2 | 8-9 | 40,83 | 0,43 | 8 | 9,60 | 326,64 | 3,43 | 1,7 |
| | 95 | 34 | 10-15 | 93,10 | 0,43 | 3 | 2,71 | 279,30 | 2,93 | — |
| Итого. | — | 27 | — | — | — | 112 | 47,27 | 1579,01 | 20,06 | — |
| Кедръ. | 33 | 21 1/2 | 2-3 | 2,10 | 0,50 | 6 | 0,65 | 12,60 | 0,38 | 7,6 |
| | 48 | 24 1/2 | 4-5 | 6,00 | 0,30 | 9 | 3,08 | 54,00 | 1,12 | 5,8 |
| | 83 | 25 1/2 | 6-7 | 26,07 | 0,45 | 4 | 2,86 | 104,28 | 1,25 | 4,4 |
| | 96 | 28 1/2 | 8-9 | 41,50 | 0,41 | 2 | 2,43 | 83,00 | 0,86 | 3,6 |
| | 105 | — | 10-11 | 66,78 | 0,40 | 1 | 1,85 | 66,78 | 0,63 | 2,9 |
| Итого. | — | 30 | — | — | — | 23 | 14,54 | 450,25 | 5,47 | — |
| Иль, бе- рестъ и вязъ. | 68 | 21 1/2 | 2-3 | 2,23 | 0,40 | 102 | 11,07 | 227,46 | 3,34 | 5,5 |
| | 69 | 23 1/2 | 4-5 | 9,01 | 0,30 | 50 | 17,12 | 450,50 | 6,53 | 3,7 |
| | 108 | 29 1/2 | 6-7 | 20,02 | 0,45 | 17 | 12,15 | 340,14 | 3,31 | 2,1 |
| | 110 | 31 1/2 | 8-9 | 33,60 | 0,41 | 5 | 6,06 | 168,00 | 1,52 | 1,7 |
| | — | — | 10-14 | 74,40 | 0,40 | 1 | 2,47 | 74,40 | 0,67 | — |
| Итого. | — | 26 1/2 | — | — | — | 175 | 48,87 | 1260,50 | 15,37 | — |
| Осица. | 58 | 24 1/2 | 4-5 | 9,54 | 0,33 | 2 | 0,68 | 19,08 | 0,33 | — |
| | 89 | 34 | 6-7 | 68,50 | 0,48 | 2 | 1,43 | 137,00 | 1,53 | — |
| | 86 | 33 | 8-9 | 48,17 | 0,52 | 3 | 3,64 | 144,51 | 1,68 | 4,15 |
| | 90 | 32 | 10-11 | 66,28 | 0,48 | 4 | 7,38 | 265,12 | 2,04 | 2,2 |
| | 92 | 36 | 12-13 | 93,91 | 0,43 | 2 | 5,23 | 187,82 | 2,04 | 1,7 |
| Итого. | — | 32 1/2 | — | — | — | 82 | 30,28 | 651,09 | 10,39 | — |
| Береза. | 70 | 37 | 4-5 | 9,35 | 0,48 | 1 | 0,34 | 9,35 | 0,19 | — |
| | 84 | 31 | 6-7 | 24,65 | 0,48 | 1 | 0,71 | 24,65 | 0,29 | — |
| | 106 | 40 | 8-9 | 37,62 | 0,34 | 1 | 1,21 | 37,62 | 0,35 | 3,8 |
| | — | — | 10-12 | 79,01 | 0,42 | 1 | 2,08 | 79,01 | 0,74 | 1,8 |
| | — | — | 13-15 | 145,12 | 0,46 | 1 | 3,08 | 145,12 | 1,87 | — |
| Итого. | — | 32 3/4 | — | — | — | 5 | 7,37 | 295,75 | 2,88 | — |
| На де- сятнѣ. | — | 29 1/2 | — | — | — | 583 | 438,43 | 14433,37 | 140,0 | — |
| | | | | | | Куб. саж. | | 65,60 | 0,63 | — |

ПРИМЪЧАНІЯ.

Средній годовыя сабдушви по перечету
деревъ въ кварталахъ 30, 31, 51, 52,
80, 89 и 121 на площади 80 десятъ, въ
наибольше плодотворныхъ насажденияхъ
по своей формѣ и составу. Учетки въ
кв. 30 и 31 нѣсколько переходные по
типамъ, хотя все же ближе къ 1 типу.

Подобная же сабдушви по перечету
деревъ въ кварталахъ 30, 31, 51, 52,
80, 89 и 121 на площади 80 десятъ, въ
наибольше плодотворныхъ насажденияхъ
по своей формѣ и составу. Учетки въ
кв. 30 и 31 нѣсколько переходные по
типамъ, хотя все же ближе къ 1 типу.

И ДЕРЕВЪ.

Умноженіемъ годовыхъ насаждений въ
различныхъ частяхъ насажденія, по
каждой изъ нихъ, на средній годовыя
сабдушви, получимъ суммарныя
площади насажденія, въ которыхъ
находятся деревья, въ сабдушви
каждой изъ нихъ.

Таблицы, въ которыхъ указаны
площади насажденія, въ которыхъ
находятся деревья, въ сабдушви
каждой изъ нихъ, и средній годовыя
сабдушви, по которымъ эти площади
рассчитаны.

Въ таблицѣ, въ которой указаны
площади насажденія, въ которыхъ
находятся деревья, въ сабдушви
каждой изъ нихъ, и средній годовыя
сабдушви, по которымъ эти площади
рассчитаны.

Въ таблицѣ, въ которой указаны
площади насажденія, въ которыхъ
находятся деревья, въ сабдушви
каждой изъ нихъ, и средній годовыя
сабдушви, по которымъ эти площади
рассчитаны.

Въ таблицѣ, въ которой указаны
площади насажденія, въ которыхъ
находятся деревья, въ сабдушви
каждой изъ нихъ, и средній годовыя
сабдушви, по которымъ эти площади
рассчитаны.

Въ таблицѣ, въ которой указаны
площади насажденія, въ которыхъ
находятся деревья, въ сабдушви
каждой изъ нихъ, и средній годовыя
сабдушви, по которымъ эти площади
рассчитаны.

Въ таблицѣ, въ которой указаны
площади насажденія, въ которыхъ
находятся деревья, въ сабдушви
каждой изъ нихъ, и средній годовыя
сабдушви, по которымъ эти площади
рассчитаны.

Въ таблицѣ, въ которой указаны
площади насажденія, въ которыхъ
находятся деревья, въ сабдушви
каждой изъ нихъ, и средній годовыя
сабдушви, по которымъ эти площади
рассчитаны.

Добротность насаждения II-го типа слѣдующая:

| ПОРОДА. | Возрасть. | Высота, въ аршинахъ. | Диаметръ на высотѣ груди, въ вершкахъ. | Древесная масса модельныхъ деревь, въ куб. футахъ. | Видовое число. | Число деревь на 1 десятинѣ. | Площадь основанія стволовъ, въ кв. футахъ. | Древесная масса, въ куб. футахъ. | Средній приростъ, въ куб. футахъ. | % прироста деревь. | |
|----------------|-----------|----------------------|--|--|----------------|-----------------------------|--|----------------------------------|-----------------------------------|--------------------|---|
| Дубъ. | 64 | 21 1/4 | 4—5 | 7,75 | 0,46 | 3 | 1,03 | 23,25 | 0,36 | 4,0 | ПРИМѢЧАНІЕ. Средній выводъ сдѣланъ по перечету деревь въ уч. а—кв. 6, 7, 26, 27, 53, 55, 74, 98, 100 и уч. е—кв. 106, всего на площади 251 десятинѣ. |
| | 87 | 31 3/4 | 6—7 | 25,92 | 0,48 | 7 | 5,00 | 177,24 | 2,15 | 3,2 | |
| | 103 | 34 3/4 | 8—9 | 45,04 | 0,46 | 10 | 12,13 | 450,40 | 4,37 | 2,4 | |
| | 107 | 34 3/4 | 10—11 | 63,34 | 0,42 | 13 | 24,00 | 813,42 | 7,60 | 2,3 | |
| | 118 | 39 1/4 | 12—13 | 99,27 | 0,40 | 9 | 23,52 | 893,43 | 7,57 | 1,8 | |
| | 145 | 35 1/2 | 14—15 | 129,52 | 0,46 | 7 | 24,61 | 906,64 | 6,25 | 1,6 | |
| | 164 | 38 | 16—17 | 165,90 | 0,42 | 9 | 40,96 | 1493,10 | 9,90 | 1,1 | |
| | 179 | 35 1/4 | 18—19 | 178,69 | 0,38 | 7 | 40,03 | 1250,83 | 7,00 | 0,67 | |
| | 190 | 35 1/4 | 20—21 | 257,49 | 0,44 | 5 | 35,12 | 1287,05 | 6,77 | 0,77 | |
| | — | 40 3/4 | 22—23 | 278,93 | 0,34 | 3 | 25,38 | 336,79 | 5,01 | — | |
| | 218 | 41 | 24—25 | 357,49 | 0,37 | 1 | 10,03 | 357,49 | 1,64 | — | |
| — | — | 26—29 | 436,02 | 0,36 | 2 | 12,67 | 872,04 | 3,00 | — | | |
| Итого. | — | 35 1/2 | — | — | — | 76 | 254,48 | 9491,30 | 62,62 | — | |
| Липа. | 59 | 17 | 2—3 | 2,68 | 0,32 | 47 | 5,10 | 125,96 | 2,13 | 6,6 | |
| | 68 | 24 1/2 | 4—5 | 9,36 | 0,48 | 30 | 10,27 | 280,80 | 4,13 | 4,3 | |
| | 78 | 26 1/2 | 6—7 | 20,73 | 0,47 | 25 | 17,87 | 518,25 | 6,64 | 3,6 | |
| | 95 | 33 1/2 | 8—9 | 40,83 | 0,43 | 12 | 14,55 | 489,96 | 5,15 | 2,1 | |
| | — | 34 | 10—11 | 61,30 | 0,41 | 5 | 9,23 | 306,50 | 3,22 | 1,98 | |
| | — | — | 12—13 | 85,80 | — | 1 | 2,61 | 86,35 | 0,90 | — | |
| — | — | 14—19 | 137,40 | — | 1 | 4,65 | 137,40 | 4,40 | — | | |
| Итого. | — | 27 | — | — | — | 121 | 64,28 | 1961,22 | 23,57 | — | |
| Ясень. | 33 | 21 1/2 | 2—3 | 2,10 | 0,40 | 2 | 0,21 | 4,20 | 0,12 | 7,6 | |
| | 48 | 24 1/2 | 4—5 | 6,00 | 0,30 | 4 | 1,37 | 24,00 | 0,50 | 5,2 | |
| | 83 | 35 1/2 | 6—7 | 26,07 | 0,45 | 5 | 3,57 | 130,35 | 1,56 | 4,4 | |
| | 96 | 38 1/2 | 8—9 | 41,50 | 0,41 | 6 | 7,28 | 249,00 | 2,50 | 3,6 | |
| | 105 | — | 10—11 | 66,78 | 0,40 | 5 | 9,23 | 333,90 | 3,10 | 2,9 | |
| | — | — | 12—13 | 86,19 | — | 2 | 5,23 | 192,38 | 1,80 | — | |
| — | — | 14—20 | 167,05 | — | 1 | 4,98 | 167,05 | 1,60 | — | | |
| Итого. | — | 30 | — | — | — | 25 | 31,38 | 1100,88 | 11,88 | — | |
| Кленъ. | 68 | 21 1/2 | 2—3 | 2,23 | 0,40 | 85 | 9,23 | 189,55 | 2,86 | 5,5 | |
| | 69 | 23 3/4 | 4—5 | 9,01 | 0,47 | 58 | 19,86 | 522,58 | 7,6 | 3,7 | |
| | 103 | 29 1/2 | 6—7 | 20,02 | 0,44 | 28 | 62,62 | 560,56 | 5,4 | 2,1 | |
| | 110 | 31 3/4 | 8—9 | 33,60 | 0,40 | 14 | 16,98 | 470,40 | 4,2 | 1,7 | |
| | — | — | 10—11 | 50,31 | 0,40 | 3 | 5,54 | 150,93 | 1,37 | — | |
| — | — | 12—17 | 93,56 | 0,35 | 1 | 3,52 | 93,56 | 0,65 | — | | |
| Итого. | — | 26 1/2 | — | — | — | 189 | 127,85 | 1987,58 | 22,0 | — | |
| Ильмъ и вязъ. | 47 | 14 | 2—3 | 1,75 | 0,53 | 27 | 2,93 | 47,25 | 1,00 | 7,4 | |
| | 59 | 18 1/4 | 4—5 | 7,03 | 0,47 | 44 | 15,07 | 308,00 | 5,22 | 3,8 | |
| | 64 | 23 2/3 | 6—7 | 15,63 | 0,40 | 15 | 10,72 | 231,95 | 3,62 | 1,0 | |
| | 72 | 26 1/4 | 8—9 | 27,20 | 0,40 | 21 | 25,47 | 571,20 | 7,90 | 1,9 | |
| | 82 | 35 | 10—17 | 109,58 | 0,49 | 1 | 3,25 | 109,58 | 1,36 | — | |
| Итого. | — | 23 1/2 | — | — | — | 89 | 57,44 | 1267,98 | 19,10 | — | |
| Осина. | 35 | 24 3/4 | 2—3 | 1,92 | 0,33 | 1 | 0,11 | 1,92 | 0,05 | — | |
| | 58 | — | 4—5 | 9,54 | 0,48 | 2 | 0,68 | 19,08 | 0,33 | — | |
| | 89 | 34 | 9—12 | 68,50 | 0,46 | 2 | 1,68 | 137,00 | 1,54 | 3,0 | |
| | 99 | 35 | 13—14 | 101,30 | 0,40 | 1 | 3,05 | 101,30 | 1,02 | 1,8 | |
| | 137 | 43 | 15—20 | 201,30 | 0,38 | 1 | 5,22 | 201,20 | 1,47 | — | |
| Итого. | — | 32 1/2 | — | — | — | 7 | 10,74 | 460,50 | 4,41 | — | |
| Береза. | 30 | 15 | 2—3 | 1,69 | 0,48 | 2 | 0,22 | 3,38 | 0,11 | — | |
| | 70 | 27 | 4—5 | 9,35 | 0,48 | 1 | 0,34 | 9,35 | 0,13 | — | |
| | 84 | 31 | 6—7 | 24,65 | 0,48 | 1 | 0,71 | 24,65 | 0,29 | 3,8 | |
| | 106 | 40 | 8—9 | 37,62 | 0,34 | 1 | 1,21 | 37,62 | 0,35 | 1,8 | |
| | — | — | 10—11 | 68,44 | 0,40 | 1 | 1,85 | 68,44 | 0,64 | — | |
| — | — | 12—17 | 121,45 | 0,36 | 1 | 3,61 | 121,45 | 1,14 | — | | |
| Итого. | — | 28 1/4 | — | — | — | 7 | 7,93 | 263,89 | 2,66 | — | |
| На 1 десятинѣ. | — | 29 1/4 | — | — | — | 514 | 554,61 | 16518,35 | 146,24 | — | |
| | | | | | | | Куб. саж. . | 74,17 | 0,66 | — | |

Почва: лѣсной войлокъ 6—7 см.; подъ нимъ слабо-оподзоленный слой крупитчатого строенія—60 сантим.

Грунтъ: буровато-желтая глина, окрашенная гумусовыми потеками, распадающаяся на призматическія отдѣльности—30 см.; далѣе свѣтло-желтая глина, равнающаяся въ сухомъ состояніи.

Въ почвѣ и грунтѣ встрѣчаются подобія кротовищъ желтого и черного цвѣтовъ.

Горизонтъ вскипанія съ HCl—130 сантим.

2. Разрѣзъ почвы въ 77 кварталѣ; мѣстоположеніе высокое, ровное.

Почва: лѣсной войлокъ—6 см.; далѣе слой мелко-крупитчатой структуры съ буроватымъ оттѣнкомъ, неподзоленный—74 см. и затѣмъ слой грубо-орѣховатой структуры съ сѣроватымъ оттѣнкомъ—68 см.

Грунтъ: буровато-желтая глина, окрашенная гумусовыми потеками, трещиноватая—42 см. и затѣмъ—желтая глина, трещиноватая, съ выцвѣтами солей (мѣстами) въ видѣ грибочки.

Горизонтъ вскипанія съ HCl—173 сантим.

Живой покровъ состоитъ изъ сныти, звѣздчатки, кое-гдѣ осоки, хохлатки, анемоновъ и пролѣски; первые три вида живутъ все лѣто, а послѣдніе—раннею весной. Почва свѣжая.

Въ смѣшанныхъ дубовыхъ насажденіяхъ, произрастающихъ на вышеозначенномъ типѣ почвъ, господствуетъ поздно цвѣтущій лѣтній дубъ, отличающійся стройностью и полнодревесностью ствола, твердостью и полностью древесиной и цвѣтеніемъ на двѣ недѣли позже сравнительно съ лѣтнимъ, рано цвѣтущимъ дубомъ. (См. стр. 650).

Типъ II. Типичный лѣсной суглинокъ („сѣрыя лѣсныя земли“).

Разрѣзъ почвы подъ пологомъ старовозрастнаго лѣса въ 7-мъ кварталѣ; мѣстоположеніе средне-высокое, ровное.

Почва: лѣсной войлокъ—3 см.; темный орѣховатый слой—15 см. и далѣе—оподзоленный орѣховатый слой—19 см.

Грунтъ: каштановаго цвѣта глина, окрашенная гумусовыми потеками—88 см.,—подъ послѣдней—красновато-желтая глина.

Горизонтъ вскипанія съ HCl—122 сантим.

Живой покровъ тотъ же, что и въ I типѣ. Почва свѣжая. (См. стр. 651).

Типъ III. Солонцеватый суглинокъ.

Разрѣзъ почвы подъ пологомъ старовозрастнаго лѣса въ кв. 46, по склону оврага.

Почва: лѣсной войлокъ—3—4 см.; подъ нимъ слой крупитчатого строенія—20 см. и затѣмъ—сильно оподзоленный, лишенный структуры слой—15 см.

Грунтъ: желтовато-бурая солонцеватая глина, окрашенная гумусовыми потеками, съ прослойками сѣровато-зеленой и оранжево-краснаго цвѣтовъ глины, богатыхъ известковыми включениями.

Горизонтъ вскипанія съ HCl—60 сантим.

Живой почвенный покровъ состоитъ изъ осоки, звѣздчатки и сныти. Почва свѣжая.

Добротность насажденія III-го типа слѣдующая:

| ПОРОДА | Диаметръ дерева на высшей ступи, въ вершк. | Число деревьев на 1 десяткѣ. | По модельнымъ деревьямъ. | | | Площадь основнаго ствола, въ кв. фу. такъ. | Средній приростъ въ куб. фу. |
|-----------------|--|------------------------------|------------------------------|-------------------|----------------------------|--|------------------------------|
| | | | Средній диаметръ, въ аршинѣ. | Средній возрастъ. | Объемъ дерева, въ куб. фу. | | |
| Дубъ. | 2—3 | 60 | 17 | 60 | 113,40 | 6,51 | 1,89 |
| | 4—5 | 49 | 20 | 64 | 857,21 | 16,78 | 5,58 |
| | 6—7 | 50 | 27 | 78 | 1033,50 | 35,74 | 13,25 |
| | 8—9 | 43 | 38 | 94 | 1536,82 | 52,41 | 16,34 |
| | 10—11 | 34 | 29 | 105 | 1644,92 | 62,76 | 15,66 |
| | 12—13 | 13 | 33 | 116 | 1612,62 | 47,05 | 13,90 |
| | 14—15 | 9 | 35 | 141 | 997,92 | 31,64 | 7,07 |
| | 16—17 | 3 | 38 | 170 | 532,98 | 13,65 | 3,13 |
| | 18—22 | 1 | — | — | 255,31 | 6,75 | 1,50 |
| Итого. | — | 267 | 24 | — | 8484,68 | 273,29 | 78,23 |
| Липа. | 2—3 | 98 | 17 | 59 | 174,44 | 10,64 | 2,95 |
| | 4—5 | 29 | 24 1/2 | 68 | 271,44 | 9,93 | 3,99 |
| | 6—7 | 4 | — | 75 | 75,40 | 2,86 | 1,00 |
| | 8—9 | 1 | 31 | 88 | 40,63 | 1,21 | 0,46 |
| Итого. | — | 132 | 19 | — | 561,91 | 24,64 | 8,40 |
| Ясень. | 2—3 | 23 | 17 1/2 | 28 | 30,82 | 2,50 | 1,10 |
| | 4—5 | 3 | 29 1/2 | 60 | 35,01 | 1,03 | 0,58 |
| | 6—7 | 1 | 35 | 103 | 23,48 | 0,71 | 0,22 |
| Итого. | — | 27 | 28 | — | 89,25 | 4,24 | 1,90 |
| Береза. | 2—3 | 52 | 18 | 68 | 134,68 | 5,64 | 1,98 |
| | 4—5 | 8 | 23 1/2 | 79 | 73,78 | 2,74 | 0,92 |
| Итого. | — | 60 | 20 3/4 | — | 208,46 | 8,38 | 2,90 |
| Ильма. | 2—3 | 44 | 14 | 56 | 77,00 | 4,78 | 1,37 |
| | 4—5 | 16 | 18 | 59 | 116,80 | 5,48 | 1,97 |
| | 6—7 | 1 | 25 1/2 | 43 | 16,97 | 0,71 | 0,23 |
| Итого. | — | 61 | 19 | — | 210,77 | 10,97 | 3,57 |
| Осиная. | 10—11 | 1 | 32 | 89 | 65,29 | 1,85 | 0,73 |
| Береза. | 2—3 | 1 | 12 | 40 | 1,69 | 0,11 | 0,04 |
| Итого на 1 дес. | — | 549 | 21 1/2 | — | 9622,05 | 323,48 | 95,77 |
| | | | Куб. саж. | | 43,73 | — | 0,43 |

Примечаніе. Средній выводъ сдѣланъ изъ перечета деревьевъ на 10 десят. въ 46 кварталѣ.

Типъ IV. Солонецъ.

Разрѣзъ почвы подъ пологомъ старовозрастнаго лѣса въ кв. 21-мъ; мѣстоположеніе высокое, слегка волнистое.

Почва: тонкій слой лѣсной подстилки; далѣе темно-сѣрый слой крупитчатого строенія—11 см.; подъ нимъ сплошной слой подзола—1 1/2 см.

Грунтъ: сѣровато-бурая глина, окрашенная гуму-

сомъ до глубины 57 см.; далѣе буровато-желтая, темно-бурая или пестрая глина, богатая известковыми включеніями.

Горизонтъ вскипанія съ HCl—60 см.

Живой почвенный покровъ преимущественно злаковый: осока, тонконогъ,—попадаются — морковникъ и качимъ. Почва сухая.

Добротность насажденія слѣдующая:

| Порода. | Классъ толщины въ верхкахъ. | Число деревь. | Порода. | Классъ толщины въ верхкахъ. | Число деревь. | |
|---------|-----------------------------|---------------|-----------|-----------------------------|---------------|---|
| Дубъ. | 2—3 | 257 | Ясень. | 2—3 | 6 | |
| | 4—5 | 216 | | 4—5 | 1 | |
| | 6—7 | 113 | | — | 7 | |
| | 8—9 | 63 | | Тат. клень. | 2—3 | 1 |
| | 10—11 | 15 | | | 4—5 | 2 |
| 12—13 | 3 | — | — | 3 | | |
| Липа. | — | 707 | Ильмъ. | 2—3 | 1 | |
| | 2—3 | 23 | | 4—5 | 1 | |
| — | — | — | — | — | 2 | |
| — | — | 25 | На 1 дес. | — | 744 | |

Примечаніе. Дубъ низкаго, коряваго роста, часто суховершинный, покрытый лишайми. Средняя высота деревь 18 арш. Запасъ 14,8 саж. Средній приростъ до 0,12 куб. саж.

Средній выводъ сдѣланъ по перечету деревь на 3-хъ десятинахъ въ 57-мъ кварталѣ.

Типъ V. Намывныя почвы.

Одинъ изъ разрѣзовъ почвы въ 31 кварталѣ, на поймѣ.

Почва: рядъ перемежающихся слоевъ темно-бурой иловато-песчанисто-глинистой массы и сѣраго рѣчного песку (слои до 0,04 см.); далѣе иловато-песчанисто-глинистая масса съ болѣе тонкими и рѣдкими прослойками свѣтлаго рѣчного песку, мѣстами ржаво-краснаго цвѣта—119 сант.

Грунтъ: сѣрая глина, въ свѣжемъ состояніи графитнаго цвѣта, пористаго строенія.

Почвенный покровъ живой изъ безъостаго костра, крапивы, ежевики, божьяго дерева, ландышей, купены, рѣже—снятъ. Почва влажная.

Насажденія по своей формѣ напоминаютъ добротность насажденій II-го типа, отличаясь присутствіемъ въ составѣ послѣднихъ: ветель, тополей—чернаго и серебристаго, тополевой осины и кое гдѣ черной ольхи. Средняя высота деревь 35 арш.; запасъ до 45 куб. саж.

Г. А. Корнаковскій.

(Продолженіе слѣдуетъ.)

Открытое письмо г-ну Антону Горемыкѣ.

Вы познакомили читателей „Лѣсопромышленнаго Вѣстника“ (въ № 37) съ вашимъ „стипендіатомъ“, занимающимъ гдѣ-то мѣсто какого-то лѣсничаго, вы рассказывали, какъ ему горько живется, и какъ тяжело и даже

трагично его положеніе, и вы, вѣроятно, тѣмъ самымъ вызвали въ читателяхъ вполне естественное чувство сожалѣнія и участія къ нему. Но мнѣ кажется, что освѣщеніе, данное вами нарисованной картинкѣ, нѣсколько односторонне, и что вы сами черезчуръ подчинились одностороннему взгляду Кирилла Владиміровича, сведи весь вопросъ о будущемъ его къ вопросу о новыхъ штатахъ. Не я стану отрицать великое значеніе для лѣсничаго этихъ самыхъ новыхъ штатовъ, но вмѣстѣ съ тѣмъ я полагаю, что въ настоящее время лѣсничій, даже находящійся въ условіяхъ „стипендіата“, благодаря росту общества, имѣетъ возможность въ своей дѣятельности, какъ лѣсничаго, поставить рядомъ съ новыми штатами и другой факторъ, — свое собственное сознаніе и пониманіе окружающихъ его явленій, ихъ силы и средства борьбы съ нежелательными изъ нихъ, — факторъ, который имѣетъ то громадное преимущество передъ всеми остальными, что въ немъ хозяиномъ является въ значительной степени самъ человѣкъ, въ данномъ случаѣ—лѣсничій Кириллъ Владиміровичъ.

Кириллъ Владиміровичъ задумался, „не лучше ли заслуживать благоволеніе начальства дутыми цифрами, чѣмъ испытывать разныя непріятности изъ за своей честности?“ Доказать человѣку, что лучше встать на вторую точку зрѣнія, чѣмъ на первую,—нельзя, ибо это—дѣло вкуса, а вкусъ въ этой области зависитъ отъ высоты умственнаго и нравственнаго склада человѣка, но изъ всего разказа вашего, изъ всей обстановки Кирилла Владиміровича, въ которой, оказывается, участвуютъ и „Русское богатство“ и книги Милюкова, видно, что лѣсничій этотъ избралъ себѣ второй путь. Однако, разъ уже онъ всталъ на такую точку зрѣнія, имѣя подъ руками еще вдобавокъ такія книги, какъ журналъ покойнаго Михайловскаго, да „Очерки по исторіи русской культуры“ или „Изъ жизни русской интеллигенціи“, то онъ уже не долженъ былъ забывать, что онъ, лѣсничій, есть сила, и сила въ двойномъ отношеніи—и какъ техникъ, и какъ членъ общества. Конечно, эта сила подчиняется другимъ силамъ, но въдѣ это можно имѣть въ виду и помнить, что сила, напр., „завѣтнаго шкапчика“ будетъ постоянно—и чѣмъ дальше, тѣмъ больше—парализовать ту первую силу, которая ему необходима, чтобы идти по выработанному имъ пути „впередъ, безъ страха и сомнѣнія“. Съ лѣсными науками лѣсничій знакомится изъ соответствующихъ книгъ, но техническія его умѣнія закрѣпляются лишь на практикѣ; точно также понятія объ общественныхъ обязанностяхъ почерпаются имъ изъ книгъ, но умѣнье выполнять эти обязанности вырабатывается опять таки практикою. Вотъ почему лѣсничій въ своей дѣятельности не долженъ забывать, что добросовѣстное отношеніе его къ службѣ, не позволяющее ему въ отдѣльныхъ частныхъ случаяхъ ставить желанія своего начальства выше интересовъ этой службы, готовность ради этого пожертвовать своими личными интересами,—все это, если и не принесетъ дѣлу въ данномъ именно случаѣ никакой непосредственной пользы, но все же не останется бесполезнымъ для него самого, а

вмѣстѣ съ тѣмъ и для дѣла въ дальнѣйшемъ будущемъ, вырабатывая въ немъ хорошія качества такого чиновника, у котораго подъ его чиновничьимъ мундиромъ развиваются уже и чисто гражданскія чувства, а вѣдь такой чиновникъ требуется въ наше переходное время особенно сильно у насъ вообще, не менѣе сильно, конечно, онъ требуется и въ лѣсномъ мѣрѣ въ частности.

Я не могу себѣ представить, чтобы при настоящихъ условіяхъ гдѣ-либо лѣсничій могъ оказаться совершенно бесполезнымъ и какъ лѣсной техникъ, и какъ чиновникъ, и какъ членъ общества. Но спорить не стану и признаю, что я могу ошибаться, и что на самомъ дѣлѣ такое положеніе можетъ быть. Но отчего же его не переменить? Въ данномъ случаѣ, повидимому, мѣшаетъ стипендія, но вѣдь не на всю же жизнь К. В. закабалить себя изъ за этой стипендіи; и разъ изъ за нея его заставляютъ теперь заниматься безцѣльными и безтолковыми дѣлами, то пусть онъ, воздавъ кесарево кесареви, въ то же время приготавливаетъ себя къ новому мѣсту, къ новой должности, какую займетъ по окончаніи срока дѣйствія стипендіи.

Не подумайте, что я хочу укорять вашего „стипендіата“; ни я, ни кто другой не имѣетъ на то права, ибо никто изъ насъ не знаетъ, оказалось ли бы у насъ силъ больше, чѣмъ у него. Нѣтъ, я только хочу протестовать противъ того впечатлѣнія, какое получается (сужу, конечно, по личному опыту) отъ вашего разсказа: въ настоящее по крайней мѣрѣ время общественныя условія уже таковы, что безвыходнаго положенія для лѣсничаго не можетъ быть, пусть онъ только помнитъ, что сколько бы вокругъ его ни было разныхъ болѣе или менѣе темныхъ силъ, что онъ самъ—тоже сила и что онъ долженъ эту силу беречь и развивать, устраняясь отъ враждебныхъ ей завѣтныхъ шкапчиковъ, не особенно-то полагаясь на стихи; хотя бы и красивые, а наоборотъ культивируя ее на добросовѣстномъ отношеніи къ дѣлу, къ представителямъ этого дѣла и высшаго и низшаго ранга и къ обществу: если даже это культивированіе не принесетъ непосредственной пользы въ тотъ же самый моментъ (въ возможности чего я лично—повторяю—сомнѣваюсь), оно сыграетъ свою роль въ будущемъ, въ болѣе благопріятныхъ условіяхъ.

А. П.

Лѣсоторговый отдѣлъ.

Казенный лѣсной доходъ за 7 мѣсяцевъ 1904 г.

Въ счетъ исчисленныхъ по смѣтѣ лѣсного департамента на 1904 г. доходовъ, въ количествѣ 61.080.444 р., за первые семь мѣсяцевъ поступило (кромѣ областей приамурскаго края) лѣсного дохода въ общемъ 27.217.560 руб., въ томъ числѣ за іюль мѣсяцъ приходится 2.543.122 р., (въ іюль 1903 г. 2.262.975 р.). За то же время лѣсныхъ доходовъ было выручено: въ 1902 г. 23.770.440 р. и въ 1903 г. 26.527.716 руб., слѣдовательно, за семь мѣсяцевъ текущаго года лѣс-

ной доходъ, по сравненію съ предыдущими двумя годами, увеличился: противъ 1903 г. всего лишь на 689.844 руб., или на 2,5%, а противъ 1902 г. на 3.447.120 руб.

Кременчугъ.

Въ настоящее время здѣсь имѣются настолько незначительные запасы дровъ, что ихъ далеко не хватитъ на всю зиму. Къ сожалѣнію, о пополненіи этихъ запасовъ не можетъ быть теперь и рѣчи, такъ какъ, въ виду предстоящаго черезъ 2—3 недѣли закрытія навигаціи, доставка дровъ по Днѣпру прекратилась впредь до будущаго года. Такимъ образомъ оправдывается высказанное нами въ одномъ изъ предыдущихъ писемъ мнѣніе, что предстоящею зимою здѣсь будетъ чувствоваться недостатокъ дровъ. Такого же мнѣнія, очевидно, придерживаются и мѣстные дровопромышленники, поспѣшившіе на-дняхъ значительно повысить цѣны на всѣ сорта дровъ. Достаточно сказать, что въ настоящее время дубовыя и березовыя дрова продаются на мѣстныхъ складахъ по 32 р. за кубическую сажень, между тѣмъ какъ въ прошломъ году, когда также наблюдалась дороговизна топлива, эти дрова стоили здѣсь не дороже 29 р. за куб. сажень. Еще болѣе подорожали ольховыя дрова, за которыя платятъ теперь отъ 27 до 28 р. за куб. сажень, т.-е. почти на 15% дороже, чѣмъ прошлогоднею осенью. При этомъ любопытно отмѣтить, что въ послѣднее время дровоторговцы Кременчуга стали продавать полутора-аршинныя дрова по той же цѣнѣ, что и трехаршинныя, тогда какъ до сихъ поръ эти послѣднія стоили здѣсь дешевле двумя рублями на каждую сажень противъ цѣны 1½-аршинныхъ. Полагаютъ, что съ наступленіемъ холодовъ, когда спросъ на топливо увеличится, цѣны на дрова еще болѣе повысятся.

Не подлежитъ сомнѣнію, что одной изъ главнѣйшихъ причинъ, вызвавшихъ теперешній недостатокъ дровъ, является сильное мелководье, наблюдаемое на Днѣпрѣ въ теченіе всей нынѣшней навигаціи. Какъ, вѣроятно, помнятъ читатели, мы въ свое время сообщали, что, вслѣдствіе недостаточной высоты воды, нѣсколько берлинъ, шедшихъ въ Кременчугъ съ грузомъ дровъ, застряло на перекатахъ. Несмотря на то, что съ наступленіемъ осенняго времени уровень воды на Днѣпрѣ нѣсколько поднялся, берлины, стоящія теперь на перекатахъ, все еще не могутъ двинуться въ дальнѣйшій путь, а такъ какъ до ледостава осталось очень непродолжительное время, то эти берлины не сумѣютъ прибыть на мѣста назначенія до закрытія нынѣшней навигаціи.

При такихъ условіяхъ неудивительно, что здѣшніе дровоторговцы не сумѣли въ нынѣшнемъ году запасти достаточнымъ количествомъ дровъ на зиму. Слѣдуетъ, однако, замѣтить, что, помимо мелководья, существуетъ еще одно обстоятельство, заставляющее опасаться недостатка дровъ въ ближайшемъ будущемъ. Дѣло въ томъ, что ежегодно въ теченіе лѣта и осени изъ окрестныхъ селъ и деревень прибываетъ сюда грузомъ значительное количество дровъ, причемъ эти

дрова крестьяне обыкновенно продаютъ непосредственно потребителямъ. Въ нынѣшнемъ же году, вслѣдствіе отсутствія достаточнаго числа рабочихъ рукъ, гужевая доставка дровъ въ Кременчугъ производилась все время въ крайне ограниченнѣхъ размѣрахъ, а начиная съ послѣднихъ чиселъ сентября и вовсе прекратилась.

На прошлой недѣлѣ вблизи Новогеоргиевска потерпѣли серьезную аварію двѣ гребенки, шедшія въ Кременчугъ. Аварія эта произошла вслѣдствіе того, что гребенки, уклонившись въ сторону отъ фарватера, наскочили на подводные камни, которыми изобилуетъ Днѣпръ въ предѣлахъ между Кременчугомъ и Новогеоргиевскомъ. Ударъ былъ настолько сильный, что на одной изъ гребенокъ лопнула въ нѣсколькихъ мѣстахъ гужба, въ виду чего пришлось заново перевязать эту гребенку. Другая же гребенка отдѣлалась болѣе счастливо, хотя и ею получены кое-какія поврежденія. Кстати замѣтимъ, что въ послѣднее время вблизи Новогеоргиевска часто терпятъ аваріи не только плоты и гребенки, но и паровыя суда. Такъ, около трехъ недѣль тому назадъ пассажирскій пароходъ „Орель“, слѣдуя черезъ перекать, образовавшійся нынѣшнимъ лѣтомъ ниже Новогеоргиевска, держалъ все время курсъ по направленію того мѣста, куда незадолго передъ тѣмъ завезенъ былъ якорь съ плота, стоявшаго тутъ же по близости. Такъ какъ высота воды на этомъ перекатѣ не превышаетъ въ послѣднее время $\frac{5}{4}$, то пароходъ, продолжая слѣдовать въ томъ же направленіи, наткнулся на якорь и, пробивъ себѣ дно, быстро наполнился водою. Пробоины оказались настолько значительными, что задѣлать ихъ тѣми средствами, которыя имѣлись въ распоряженіи пароходной команды, не было никакой возможности, въ виду чего пришлось отвести пароходъ на ближайшую отмель, гдѣ онъ вскорѣ и затонулъ. Какъ намъ пришлось слышать отъ свѣдущихъ лицъ, виновниками этой аваріи являются плотовщики, не сумѣвшіе во-время предупредить пароходъ о грозившей ему опасности.

И. Я.

13 октября 1904 г.

Торги по радзивилишскому лѣсничеству, Ковенской губ.

28 сентября въ шавельскомъ полицейскомъ управленіи произведены торги на продажу лѣса сплошной рубки, съ учетомъ по площади, изъ казенныхъ дачъ юго-восточной части Шавельскаго у. Въ общемъ предъявлялось 62,13 дес. лѣса, въ числѣ 96 торг. единицъ, на сумму 16.513 руб. Результатъ торговъ видѣнъ изъ помѣщаемой ниже выписки, въ которой по тѣмъ дачамъ, гдѣ проданъ не весь лѣсъ, показаны: въ числитель—количество и цѣны (по дачамъ) предъявлявшагося къ продажѣ лѣса, а въ знаменатель—проданнаго лѣса.

Высшая продажная цѣна одной десятины достигала 721 руб., низшая—110 руб.

Главнѣйшія условія, на которыхъ лѣсъ предъявлялся къ продажѣ, слѣдующія: а) срокъ окончанія операціи 1 апрѣля 1906 г.; б) уплата $\frac{1}{3}$ покупной

суммы должна послѣдовать до 15 декабря с. г., остальные деньги должны быть уплочены не позже какъ за 6 недѣль до срока окончанія операціи; в) дубъ и ясень въ дѣлянкахъ рубкѣ не подлежатъ, и г) на лѣсопокупателей возлагаются очистка вырубокъ отъ хлама и лѣсокультурныя работы, состоящія въ предварительной подготовкѣ почвы и затѣмъ посадкѣ 1—2-лѣтнихъ сѣянцевъ хвойныхъ породъ по расчету не менѣе 9600 шт. на десятину; работы обезпечиваются особыми залогами, взимаемыми раздѣльно (на культуры до 20 руб. съ десятины).

| Д А Ч А. | Составъ лѣса. | Площадь въ десятинахъ. | Р у б л и. | | | % надбавки. |
|----------------------------------|---------------|------------------------|----------------------|-----------------|-------------------------------|-------------|
| | | | Одѣлочная стоимость. | Продажная цѣна. | Средняя продажная цѣна 1 дес. | |
| Шавельская . . . | Е. Ос. Б. Ол. | 1,0 | 445 | 449 | 449 | 1 |
| Красногалицкая | | 2,1 | 585 | 603 | 287 | 3 |
| Шонская | С. и Е. | 6,25 | 3210 | 3252 | 520 | 1 |
| Куршанская | „ | 0,75 | 375 | 388 | 517 | 3,5 |
| Лявдышская | Е. Ос. Б. Ол. | 2,0 | 290 | 360 | 180 | 24 |
| Пристовянская | С. Е. Б. Ол. | 4,75 | 1285 | — | 320 | 7 |
| | | 1,27 | 380 | 405 | | |
| Тендзягольская сборная | Е. Ос. Б. Ол. | 40,30 | 9278 | — | 278 | 6 |
| | | 19,97 | 5244 | 5538 | | |
| Кубилюнская сборная | „ | 5,0 | 1045 | 1155 | 231 | 11 |
| Итого | | 62,15 | 16513 | — | 317 | 5 |
| | | 38,34 | 11574 | 12150 | | |

Лѣсъ, въ количествѣ 56 торговыхъ единицъ, проданъ 13-ти лицамъ, изъ которыхъ болѣе значительныя покупки сдѣлали: 1) жит. м. Радзивилишки Г. Рѣзникъ (5 ед.), площ. 6,25 дес., оцѣненъ въ 3.210 р., за 3.252 р., 2) жит. м. Радзивилишки М. Кривошеевъ (19 ед.), площ. 13,11 дес., оцѣн. въ 3.315 р. за 3.403 р., 3) жит. г. Шавель М. Розенбергъ (8 ед.), площ. 3,83 дес., оцѣн. въ 1.405 р., за 1.440 р., 4) жит. м. Радзивилишки М. Гинцбургъ (5 ед.), площ. 3,3 дес., оцѣн. въ 1.180 р., за 1.428 р., 5) жит. м. Радзивилишки Г. Куперъ (5 ед.), площ. 3,27 дес., оцѣн. въ 885 р., за 921 р. и кр. м. Радзивилишки Л. Рымкевичъ (5 ед.), площ. 3,0 дес., оцѣн. въ 540 р., за 545 р.

По суммѣ торговыхъ наддачъ, количеству проданнаго лѣса и числу торговавшихся лицъ, нынѣшніе торги слѣдуетъ признать вялыми, причиною чему послужили событія на Дальнемъ Востоку, значительно сократившія, по отзывамъ лѣсоторговцевъ, спросъ на нашъ лѣсъ за границей и неблагоприятно отразившіяся на денежныхъ расчетахъ между ними.

В. Воронцовъ.

Торги по углянскому лѣсничеству, Воронежской губерніи.

На главныхъ торгахъ, произведенныхъ 11 марта с. г. на продажу смѣтнаго назначенія 1904 г. изъ усман-

ской дачи, продано 163 дѣлянки сплошной рубки лиственного лѣса (дубъ, береза, осина, липа и др.), площадью 200 дес., оцѣнкою 37.357 р., за 68.480 р., т.-е. съ надбавкою 83% сверхъ оцѣнки.

Средняя продажная цѣна одной десятины лѣса опредѣлилась въ 342 р. 40 к.

Главнѣйшими покупателями лѣса, изъ числа 71 лицъ, явились слѣдующіе: 1) Алексѣй Гунькинъ, купившій 7 дѣлянокъ, площ. 8,7 дес., оцѣн. 2.500 р., за 4.426 р.; 2) Василій Барабашинъ—6 дѣлянокъ, площ. 8,8 дес., оцѣн. 2.008 р., за 4.152 р.; 3) Василій Карякинъ—12 дѣлянокъ, площ. 15,4 дес., оцѣн. 2.137 р., за 3.351 р.; 4) Иванъ Коломейцевъ—9 дѣлянокъ, площ. 10,3 дес., оцѣн. 1.648 р., за 2.888 р.; 5) Матвѣй Гунькинъ—5 дѣлянокъ, площ. 6,2 дес., оцѣн. 1.062 р., за 2.384 р.; 6) Михаилъ Куксиковъ—9 дѣлянокъ, площ. 10,2 дес., оцѣн. 1.120 р., за 2.179 р.; 7) Максимъ Мавуковскій—3 дѣлянки, площ. 3,6 дес., оцѣн. 790 р., за 1.600 р.; 8) Яковъ Перелыгинъ—4 дѣлянки, площ. 5,8 дес., оцѣн. 786 р., за 1.478 р.; 9) Алексѣй Гнѣвушевъ—2 дѣлянки, площ. 3,3 дес., оцѣн. 1.759 р., за 2.090 р.; 10) Ефимъ Париновъ—7 дѣлянокъ, площ. 8,3 дес., оцѣн. 768 р., за 1.434 р.; 11) Михаилъ Степановъ—3 дѣлянки, площ. 3,9 дес., оцѣн. 898 р., за 1.202 р.; 12) Илья Небольсинъ—1 дѣлянку, площ. 1,2 дес., оцѣн. 762 р., за 1.176 р.; 13) Ефимъ Бештѣевъ—1 дѣлянку, площ. 1 дес., оцѣн. 556 р., за 1.001 р.; 14) Михаилъ Чернышевъ—1 дѣлянку, площ. 0,9 дес., оцѣн. 677 р., за 1.340 р.; 15) Иванъ Гунькинъ—3 дѣлянки, площ. 3,6 дес., оцѣн. 632 р., за 1.424 р.; 16) Иванъ Селезневъ—2 дѣлянки, площ. 2,3 дес., оцѣн. 1.551 р., за 2.671 р.; 17) Филиппъ Дроновъ—3 дѣлянки, площ. 3,3 дес., оцѣн. 501 р., за 998 р.; 18) Павелъ Мещеряковъ—3 дѣлянки, площ. 3,7 дес., оцѣн. 662 р., за 1.249 р.; 19) Николай Пироговъ (Сергѣевъ)—3 дѣлянки, площ. 3,3 дес., оцѣн. 663 р., за 1.243 р.; 20) Михаилъ Сѣнцовъ—3 дѣлянки, площ. 3,7 дес., оцѣн. 830 р., за 1.113 р.; 21) Семенъ Гунькинъ—3 дѣлянки, площ. 3,7 дес., оцѣн. 1.104 р., за 1.558 р., и 22) Иванъ Андреевъ Сѣнцовъ—2 дѣлянки, площ. 2,4 дес., оцѣн. 785 р., за 1.172 р.

Торги по туровскому лѣсничеству, Минской губерніи.

Въ пинскомъ полицейскомъ управленіи, 31 августа с. г., было предъявлено къ торгамъ изъ туровской казенной дачи, смѣты 1904 г. и прежнихъ лѣтъ: 43 дѣлянки сплошной рубки смѣшаннаго лѣса (сосна, дубъ, береза, осина, черная ольха, ясень, липа и др.), площадью 334,6 дес., оцѣнкою 88.658 р., и въ 3-хъ участкахъ, площадью 266,66 дес., для выборочной рубки, съ учетомъ по нямъ, 56 шт. дубовыхъ перестойныхъ деревьевъ и 2.152 шт. сосновыхъ перестойныхъ заклеим. деревьевъ, оцѣнкою 13.400 р., а всего на сумму 102.058 р.

На торгахъ продано, въ 9 рукъ, 11 дѣлянокъ сплошной рубки, площадью 86,92 дес., оцѣнкою 17.250 р., за 19.993 р., и 2 участка, площадью 223,49 дес., для выборки 1.968 шт. сосенъ, оцѣнкою

13.100 р., за 14.161 р., а всего лѣса продано на сумму 34.154 р., т.-е. съ надбавкою 33,3% сверхъ оцѣнки.

Средняя продажная цѣна одной десятины сплошной рубки смѣшаннаго лѣса опредѣлилась въ 230 р. (329 р.—въ 1902 г. и 265 р.—въ 1903 г.), а перестойнаго сосноваго дерева—въ 7 р. 20 к. шт. (6 р. штука—въ 1902 и 1903 гг.).

Лѣсъ купили: 1) пинскій купецъ Лейба Вигдоровичъ—1 участокъ, площ. 103,9 дес., для выборки 980 шт. сосенъ, оцѣн. 7.000 р., за 8.051 р.; 2) пинскій купецъ Мовша Полякъ—2 дѣлянки (дубъ, черная ольха, ясень, берестъ и др.), площ. 19,31 дес., оцѣн. 5.000 р., за 6.100 р.; 3) житель с. Озеракъ, Беніаминъ Сендеровъ Лельчукъ—3 дѣлянки (сосна, дубъ, ясень, черная ольха и др.), площ. 25,79 дес., оцѣн. 6.600 р., за 7.123 р.; 4) жит. дер. Букчи, Янкель Мойзельсъ—1 участокъ, площ. 119,39 дес., для выборки 988 перестойныхъ сосенъ, оцѣн. 6.100 р., за 6.110 р.; 5) жит. г. Пинска, Аронъ Мешель—двѣ дѣлянки (дубъ, береза, черная ольха, ясень и др.), площ. 24,91 дес., оцѣн. 2.200 р., за 2.896 р.; 6) жит. м. Петрикова, Григорій Рудько—2 дѣлянки смѣшаннаго лѣса (сосна, дубъ, береза, осина, черная ольха, липа, кленъ и др.), площ. 7,69 дес., оцѣн. 2.100 р., за 2.259 р.; 7) мозырскій купецъ Іосифъ Жолкверъ—1 дѣлянку (дубъ, осина, черная ольха, береза, берестъ, ясень, грабъ, липа), площ. 5,34 дес., оцѣн. 1.000 р., за 1.177 р., и 8) жит. м. Туроваи Носонъ Брегманъ—1 дѣлянку (сосна, дубъ, береза, осина и черная ольха), площ. 3,48 дес., оцѣн. 350 р., за 438 р.

Лѣсокультурныя работы обеспечены особымъ денежнымъ залогомъ въ размѣрѣ 15 р. съ десятины.

Торги по дубенскому лѣсничеству, Волынской губ.

Въ дубенскомъ полицейскомъ управленіи 7 сентября с. г. было предложено къ торгамъ изъ сборной смыково-боремельской казенной дачи, смѣты 1904 г.: а) 35 дѣлянокъ сплошной рубки смѣшаннаго лѣса (дубъ, сосна, осина, береза, липа, грабъ и др.), площадью 129,99 дес., оцѣнкою 78.629 р.; б) дѣлянокъ сплошной рубки одного орѣшника, площ. 25,63 дес., оцѣн. 81 р.; в) 2 дѣлянки сплошной рубки черешни, ивы, березы и хвороста, площ. 95,31 дес., оцѣн. 2.160 р., и г) 9 участковъ, площ. 202 дес., для выборочной рубки, съ учетомъ по числу заклеименныхъ пней, 722 дуба, 468 сосенъ и 140 перестойныхъ березъ, оцѣн. 20.690 р., а всего лѣса было предъявлено къ продажѣ на сумму 101.560 р.

На торгахъ продано 21 лицу: а) 26 дѣлянокъ сплошной рубки смѣшаннаго лѣса, площ. 84,31 дес., оцѣн. 25.428 р., за 39.916 р.; б) 6 дѣлянокъ орѣшника, оцѣн. 81 р., за 111 р.; в) 2 дѣлянки сплошной рубки черешни, ивы, березы и хвороста, площ. 95,31 дес., оцѣн. 2.160 р., за 2.802 р., и г) 4 участка, площ. 134,72 дес., для выборки 137 дубовъ, 440 сосенъ и 40 березъ, оцѣн. 8.259 р., за 10.050 р., а всего лѣса продано на сумму 52.879 р., т.-е. съ надбавкою около 53% сверхъ оцѣнки.

Средняя продажная цѣна одной десятины сплошной рубки смѣшаннаго лѣса групп. а опредѣлилась въ 475 р. 20 к. (883 р. — въ 1903 г. и 626 р. — въ 1902 г.).

Покупателями лѣса явились: 1) Мееръ Фельдманъ, купившій въ боржемецкой дачѣ 4 дѣлянки (групп. а), площ. 12,29 дес., оцѣн. 6.304 р., за 11.180 р.; 2) прусскій подданный Рихардъ Германъ — въ крупецкой дачѣ 1 участокъ, площ. 101,5 дес., для выборки 440 перестойныхъ сосенъ, оцѣн. 8.000 р., за 8.112 р.; 3) мѣщ. Зусманъ Разовскій — въ яловицко-городницкой дачѣ 1 дѣлянку (групп. а), площ. 5,16 дес., оцѣн. 2.813 р., за 5.630 р.; 4) Янкель Файфель — въ крупецкой дачѣ 2 дѣлянки (групп. а), площ. 5,53 дес., оцѣн. 2.036 р., за 2.918 р.; 5) Бейманъ Шереръ — тамъ же 2 дѣлянки (групп. а), площ. 711 дес., оцѣн. 2.129 р., за 2.855 р.; 6) Мордко Гудесъ — въ мильчанской дачѣ 5 дѣлянокъ (групп. а, б и в), площ. 22 дес., оцѣн. 1.900 р., за 2.562 р.; 7) Зона Фельденкрайзъ — въ боржемецкой дачѣ 1 дѣлянку (групп. в), площ. 83,93 дес., оцѣн. 1.505 р., за 2.636 р.; 8) Бейримъ Эрлихъ — въ крупецкой дачѣ 2 дѣлянки (групп. а), площ. 4,74 дес., оцѣн. 1.633 р., за 2.172 р.; 9) Ицко Сыркинъ — въ козино-птичской дачѣ 1 дѣлянку (групп. а), площ. 3,61 дес., оцѣн. 1.774 р., за 2.135 р.; 10) Мошко Коннъ — тамъ же 1 дѣлянку, площ. 10,75 дес.; оцѣн. 1.664 р., за 1.965 р.; 11) Бейримъ Файфель — въ крупецкой дачѣ 1 дѣлянку (групп. а), площ. 3,33 дес., оцѣн. 961 р., за 1.512 р.; 12) Янкель Пороховикъ — тамъ же 1 дѣлянку (групп. а), площ. 3,3 дес., оцѣн. 1.178 р., за 1.276 р.; 13) Мошко Герштефельдъ — въ боржемецкой дачѣ 2 дѣлянки, площ. 7,29 дес., оцѣн. 1.355 р., за 2.686 р., и 14) Эйнохъ Рентфудемъ — въ радомысльской дачѣ 1 дѣлянку (групп. а), площ. 1,36 дес., оцѣн. 787 р., за 805 р.

С. Б.

Кронштадтъ. По 12 октября общій экспортъ лѣса изъ Кронштадта достигъ слѣдующихъ количествъ: 1.145.816 дюжинъ досокъ, баттенсовъ и бордсовъ, 1.481.698 куб. футъ осины, 4.607 кубиковъ дровъ — обрѣзковъ, 367.767 еловыхъ жердей, 1.633.114 рудничныхъ стоекъ, 164.673 круглыхъ еловыхъ чураковъ, 17.713 длинныхъ бревенъ, 51.091 сосновыхъ плашекъ и 3.395.576 мягкихъ кражей для бумажной массы. Теперь начинается сравнительно спокойный періодъ, и лѣсная биржа, вѣроятно, безъ особенной торопливости доведетъ экспортъ досокъ до обычной нормы (около 1.300.000 дюж.), если рассчитывать еще на трехнедѣльную навигацію съ вывозомъ въ каждую недѣлю по 50—75 тысячъ дюжинъ, причемъ лѣсная биржа будетъ имѣть и порядочные запасы товаровъ на зимовку.

Варшава. Дубовыя шпалы дороги; сосновыя тоже дороже, чѣмъ въ прошломъ году. Круглый ольховый лѣсъ поднимается въ цѣнѣ до 85 пф. за куб. футъ. Въ Данцигѣ очень много тимбровъ и слиперовъ; тимбры котируются по 1 маркъ, а слипера по 81 пфен. за куб. футъ. За послѣднее время продано 1.000 штукъ сосенъ по 9 р. 65 к. штука; 2.000 сосенъ по 25 к. за куб. футъ, 1.200 шт. сосенъ по 21 р. штука; 4.000 штукъ строевого лѣса (45 к. ф.) по 80 пф. за куб.

футъ, франко Шулицъ; 2.000 штукъ строевого лѣса (45 к. ф.) по 66 пф. за куб. футъ, франко Шулицъ, 1.000 штукъ строевого лѣса (40 к. ф.) по 71 пф. за куб. футъ, франко Шулицъ. Для привислинскихъ жел. дор. поставлено 650.000 сосновыхъ шпаль по 71 к. за штуку; 786 штукъ строевого лѣса (38 к. ф.) по 30 к. за куб. футъ, франко Варшава; 20 вагоновъ досокъ по 32 к. за куб. футъ, франко Варшава. Доски котировались: 1 1/2" — I кл. по 45 р. за к. ф., II кл. — 35 р., III — 25 р. и IV кл. — 20 р. за копу длиной 9 локтей. Продано 2.500 штукъ сосенъ (53 к. ф.) по 27 1/2 к., франко Тыкоцинь, 15.000 пихтъ (55 к. ф.) по 16 к. за куб. футъ и 1.000 сосенъ (45 к. ф.) по 25 коп. тамъ же.

Царицынъ, 2 октября. — Дѣла съ приплавленными товарами приходятъ къ концу и верховые лѣсопромышленники почти все разъѣхались. На Волгѣ идетъ спѣшная выгрузка оставшихся товаровъ, хотя скорого окончанія навигаціи не ожидается, такъ какъ погода стоитъ теплая. По свѣдѣніямъ, идущимъ съ Сѣвернаго Кавказа, на всѣхъ станціяхъ желѣзной дороги и въ станицахъ, гдѣ имѣются лѣсные склады, идетъ оживленная торговля, которой весьма благоприятствуетъ установившаяся погода и хорошее состояніе дорогъ. Хорошій урожай хлѣбовъ на всемъ Сѣв. Кавказѣ и весьма удачная, хотя и запоздавшая уборка ихъ, оказали значительную поддержку лѣсной торговлѣ. Въ розницу лѣсъ покупаютъ бойко и сдѣланные за лѣто запасы истощаются. Вслѣдствіе этого, въ Царицынѣ нѣтъ недостатка въ требованіяхъ отъ оптовыхъ покупателей съ Кавказа. Не рассчитывая на значительную торговлю осенью и ожидая паденія цѣнъ, кавказскіе торговцы въ свое время воздержались отъ крупныхъ запасовъ и спѣшатъ пополнить этотъ пробѣлъ теперь. При болѣе благоприятныхъ условіяхъ обстоятельство это послужило бы на пользу царицынскому рынку, но въ настоящее время мѣстные лѣсоторговцы совершенно лишены возможности учесть въ свою пользу благоприятное состояніе кавказскихъ рынковъ: хотя требованія на лѣсъ и значительны, но выполнять ихъ, за недостаткомъ вагоновъ, чрезвычайно затруднительно, вслѣдствіе этого усиленные требованія съ Кавказа не вносятъ въ настроеніе мѣтнаго рынка существенныхъ перемѣнъ; спросъ способствуетъ временному удержанію цѣнъ на одномъ уровнѣ.

Астрахань. Для Закаспійской области закуплено до 30.000 досокъ шелевки, сосновыхъ и еловыхъ цѣною отъ 17 1/2 до 22 коп. за каждую; доски перевезены уже по назначенію. Продано 135.000 липовыхъ досокъ по 28 р. за тысячу досокъ, съ расчетомъ одной трети наличными съ уплатой остальныхъ двухъ третей въ опредѣленные сроки; товаръ купленъ для постройки бочекъ и боченковъ, нужныхъ для упаковки рыбныхъ товаровъ. Липовыя доски вообще сильно понизились въ цѣнѣ противъ оптовыхъ лѣтныхъ закупокъ. Для распиловки на зиму приплавлено приблизительно отъ 500 до 600 тысячъ бревенъ 13 арш. длины и отъ 6 и выше вершковъ толщины. Бревна распиливаются на мѣстныхъ паровыхъ лѣсопилкахъ, которыхъ дѣйстви-

еть 10. Въ настоящее время построена еще одна, одиннадцатая паровая лѣсопилка лѣсоторговцами Бѣлевымъ и К^о; производительность ея на одну раму до 200 бревенъ въ сутки. На нѣкоторыхъ заводахъ распиловка производится круглымъ сутки. Дрова всѣхъ породъ подешевѣли на 5%. (Тор. Пр. Г.).

Х р о н и к а.

Заготовка лѣса въ бассейнѣ р. Суры.

Заготовка зимою 190³/₄ г., въ бассейнѣ Суры лѣсоторговцевъ, отправленныхъ весною 1904 г. по р. Сурѣ и Волгѣ въ судахъ, исключая товаровъ, отправленныхъ по московско-казанской ж. д. представляется въ слѣдующемъ видѣ. Въ общемъ, что въ этомъ районѣ зимою было заготовлено лѣсныхъ матеріаловъ приблизительно количество, равное предыдущему году, а именно: русской кленки дубовой 9-четвертовой длины 560.000 штукъ, доннику и мелкой кленки отъ 16 до 20 верш. длины 1.250.000 шт.; французской и нѣмецкой дубовой кленки размѣромъ отъ 16 до 26 верш. длины 2.800.000 шт.; липовой дощечки пиленой 100.000 шт. (менѣе прошлаго года на 150.000 шт.); кряжа дубоваго разной мѣры 2.100 шт., пиленого дубоваго бруса и буферовъ 33.000 шт.; дровъ дубовыхъ 900 пятериковъ. Въ этотъ подсчетъ не вошли лѣсныя издѣлія, имѣющія въ торговлѣ небольшое значеніе, большею частью нигдѣ не зарегистрированныя, какъ-то: ободъ, полозъ, спица, ступица, ясень, ильмъ, непиленая липа и т. п. Кромѣ того, было дубовыхъ шпалъ 80.000 шт. Строевого сосноваго и еловаго лѣса съ р. Кири поступило на Суру и размѣщено по сурскимъ пристанямъ, не выпуская на Волгу, до 40.000 деревъ. Весь вышечисленный матеріалъ поступилъ съ пристаней Порѣцковской, Мурзицкой, Языковской, Бобровской, Шиловской, Лѣсной, Каевской, Пандиковской, Курмышской, Выльской, Ивановской и Красноселищенской. Съ пристаней, лежащихъ выше Порѣцка, данныя не вошли въ настоящій подсчетъ; да оттуда кленки, кряжа и бруса почти не поступаетъ, а поступаютъ болѣе мелкія издѣлія. Въ приведенныя данныя не вошла также заготовка, произведенная весною и лѣтомъ 1904 г. уже по отправкѣ товаровъ зимней выработки. Заготовка лѣса по каждому роду матеріаловъ распредѣлилась слѣдующимъ образомъ. Русской 9-четвертовой кленки болѣе всѣхъ заготовлено Кочетковымъ, Токаревымъ, Корягинымъ и Байбородинимъ и небольшое количество мелкими промышленниками. Мелкой кленки заготовлены болѣе крупныя партіи Корягинымъ, Кочетковымъ, Токаревымъ, Саракѣевымъ и Михѣевымъ, — около 1.050.000 шт., и остальное количество разными. Французская и нѣмецкая кленка заготовлена только тремя фирмами: Нѣмецъ, Шевалье и Рандичъ — до 2.800.000 шт. Липа пиленая заготовлена только двумя лицами. Кряжа дубоваго заготовлено Саракѣевымъ до 1.100 шт. и Токаревымъ 1.000 шт. Пиленого дубоваго бруса и буферовъ заготовлено Саракѣевымъ 22.000 шт. и Токаревымъ 11.000 шт. Дровъ дубовыхъ

заготовлено Саракѣевымъ 240 пятериковъ, 150 пятериковъ Токаревымъ и 510 разными мелкими промышленниками. Направленіе товаровъ было слѣдующее: русская кленка 9-четвертовая и мелкая большею частью отправлена въ низовья Волги, главнѣйше въ Астрахань, Царицынъ и Саратовъ; вверхъ по Волгѣ отправлена меньшая часть и преимущественно въ Нижній, Сорново и Ярославль и весьма немного въ другія мѣста. Французская и нѣмецкая кленка отправлена за границу фирмой Нѣмецъ, — 1.500.000 шт. черезъ Рыбинскъ и Новый портъ, фирмами Шевалье и Рандичъ черезъ Сарепту и Новороссійскъ до 1.300.000 шт. Липовая дощечка частью отправлена въ Астрахань, частью затонула на устьѣ Суры, гдѣ и осталась. Кряжъ дубовый, брусъ и буфера, за малымъ исключеніемъ, поступили на сорновскіе заводы. Дрова дубовыя всѣ отправлены внизъ по Волгѣ въ Саратовъ, Царицынъ и Астрахань. Дубовая шпала черезъ Сарепту и Тихорѣцкую, фирмой Минда. Ободъ, полозъ, спица, липа, плашка преимущественно на нижегородскую ярмарку; ступица, ясень и ильмъ внизъ и вверхъ по Волгѣ. Строевой сосновый и еловый лѣсъ съ рѣки Кири до 40.000 деревъ, а также и лѣсъ строевой съ верховьевъ Суры и съ притоковъ Барыша и Алатыря распредѣлены всѣ безъ исключенія по сурскимъ пристанямъ, на Волгу же не поступило ничего. Болѣе двадцати лѣтъ тому назадъ были попытки найти на Волгѣ рынокъ для сбыта сурскаго строевого лѣса; но, къ сожалѣнію, эти попытки не увѣнчались успѣхомъ, — сплавлявшійся на волжскіе рынки до Симбирска, Самары и до Саратова сурскій лѣсъ былъ проданъ съ трудомъ и съ большими убытками. Причиной такой неудачи для сурскаго лѣса на волжскихъ рынкахъ послужило крайне низкое его качество, не удовлетворяющее требованій потребителей при конкуренціи съ прекрасными качествами и большими количествами лѣсовъ съ Волги, Унжи, а преимущественно съ Ветлуги, Камы, Бѣлой и Вятки. Послѣ этихъ попытокъ, совершенно прекратившихся, около десяти лѣтъ спустя фирмою Шишочкина (нынѣ уже не существующей) были куплены на вырубку лѣсныя дачи въ верховьяхъ Суры, изъ которыхъ Шишочкинъ три года выработывалъ шпалы и сплавлялъ ихъ до Васильсурска въ плотахъ, а отъ Василя внизъ по Волгѣ уже въ судахъ. Послѣ того удѣльное вѣдомство на Сурѣ разрабатывало строевые лѣса изъ удѣльныхъ дачъ и сплавляло ихъ въ плотахъ на Волгу, до Каптарскаго лѣсопильнаго завода, принадлежавшаго удѣламъ. На этомъ заводѣ лѣсъ поступалъ въ распиловку и въ распиленномъ видѣ отправлялся въ низовья Волги; но съ уничтоженіемъ лѣсопильнаго завода пожаромъ разработка лѣсовъ изъ удѣльныхъ дачъ на Сурѣ прекратилась. Надо, однако, полагать, что если бы заводъ и не сгорѣлъ, то разработка едва ли бы продолжалась далѣе, потому что при такой операциі за лѣсъ не выручалась та сумма, которую можно выручить отъ продажи лѣса на корню. Въ виду этого послѣдовало распоряженіе мѣстами вовсе прекратить, а мѣстами сократить выработку удѣльныхъ лѣсовъ не только на Сурѣ, но и на Ветлугѣ и прочихъ рѣкахъ.

Съ окончаніемъ выработки удѣломъ лѣсовъ на Сурѣ, болѣе уже никѣмъ сплава сурскихъ лѣсовъ на волжскіе рынки не предпринималось. (Тор. П. Г.).

Смолокурение въ казенныхъ лѣсахъ Черниговской губерніи.

Въ Пуховской дачѣ, броварскаго лѣсничества, съ давнихъ поръ крестьяне села Радутина, Трубчевскаго у., Орловской губ., занимаются гонкою смолы изъ пней со срубленныхъ лѣсосѣкъ. Вся работа по этой несложной отрасли лѣсной технологіи заключается въ слѣдующемъ.

Чугунный котель колоколообразной формы, емкостью $1\frac{1}{2}$ куб. аршина, вмазываютъ въ кирпичную печь; на постройку послѣдней идетъ кирпича до 200 шт. Холодильники состоятъ изъ деревянныхъ трубъ.

Набивка котла осоломъ производится два раза въ сутки. Рабочихъ на заводѣ 3 человѣка; они нанимаются на пять мѣсяцевъ, — съ 15 апрѣля по 15 сентября, за 60 рублей каждый, или по 12 рублей въ мѣсяць. Кромѣ того на заводѣ необходимы 2 лошади; содержаніе ихъ ежедневно обходится 75 к. (стоимость овса).

Изъ котла за сутки получается смолы $2\frac{1}{2}$ пуда, цѣною по 40 коп. за пудъ, т.-е. всего на 1 руб. при одной набивкѣ, а при двухъ набивкахъ смолы выходитъ въ общемъ на 2 рубля.

Если считать рабочее время (5 мѣсяцевъ) въ 150 сутокъ, то валового дохода получится отъ смолы 300 р., кромѣ того угля на 150 р., или всего на сумму 450 руб. Расходъ слагается такъ: рабочіе $60 \times 3 = 180$ р. и лошади $(75 \times 30) \times 5 = 112$ р. 50 к., всего 298 р. 50 к. Слѣдовательно, остается чистаго дохода $450 - 298$ р. 50 к. = 151 р. 50 к., а за раздѣленіемъ на пять мѣсяцевъ, получается въ мѣсяць 30 р. 50 к.

Изъ этой суммы слѣдуетъ вычесть плату въ 10 рублей, вносимую смолокуромъ ежемѣсячно казнѣ, и 50 к. на устройство печи и холодильниковъ; въ конечномъ результатѣ смолокуру останется барыша 20 руб. въ мѣсяць, или за весь сезонъ около 100 рублей. Стоимость котла (20 рублей) и трубъ мы не вводимъ, такъ какъ котель и трубы тѣ же, что и ранѣе были, въ прежніе годы смолокурения. Смолокурение, за появленіемъ на рынкахъ нефти и мазута, стало падать, вслѣдствіе чего была наполовину понижена и аренда въ казну отъ котла, — вмѣсто 20 р. на 10 руб. По нашему мнѣнію, присутствіе смолокура въ такихъ дачахъ, какъ дачи броварскаго лѣсничества, прямо-таки убыточно на томъ основаніи, что для топки печей смолокуръ беретъ бесплатно валежникъ, стоимость котораго нынѣ составляетъ отъ 5 до 8 рублей за сажень. Спрашивается, что выгодно: продать ли двѣ сажени дровъ, или же держать цѣлый мѣсяць смолокура, который сожигаетъ въ мѣсяць одну сажень, пасетъ лошадей, да и топчется по лѣсосѣкамъ. Эти соображенія слѣдовало бы прикинуть на счеты. Кромѣ хлопотъ и безпокойства со смолокуромъ, для лѣсной администраціи необходимо еще усиленный надзоръ за этимъ технологомъ, какъ бы онъ не заложилъ котель третій разъ въ сутки. По нашему мнѣнію, для хозяйства тутъ прямой убытокъ, такъ какъ смольнякъ дороже, чѣмъ стои-

мость билета на котель (10 руб.), и во многихъ частныхъ имѣніяхъ смолокуръ не желателенъ.

Федоръ Гриневичъ.

М. Бровары.

Справочный отдѣлъ.

Предстоящіе торги и поставки.

23 октября въ варшавской казенной палатѣ, съ переторжкой 26 окт., торги на поставку въ 1905 г. 1.285 саж. трехпол. дровъ для александров. бригады корпуса пограничной стражи.

25 октября въ полоцкомъ кадетскомъ корпусѣ, въ 1 ч., торги на поставку дровъ на 8.640 р.

25 октября въ ковенской казен. палатѣ, въ 12 ч., съ переторжкой 29 окт., торги на поставку 1.244 саж. дровъ для таурогенск. бригады погранич. стражи.

25 октября въ кѣлецкой казен. палатѣ, въ 12 ч., съ перетор. 28 октября, торги на поставку для новобржеской бригады 1.147 саж. трехпол. дровъ.

25 октября въ тульской казенной палатѣ, въ 12 ч., съ переторжкой 29 окт., торгъ на поставку въ 1905 г. 600 саж. трехполѣн. дровъ, — $\frac{1}{3}$ берез. и $\frac{2}{3}$ осиновокъ.

25 октября въ ломжин. казен. палатѣ, въ 12 ч., съ перет. 28 окт., торгъ на поставку въ 1905 г. 1.142 саж. трехполѣн. дровъ для ломжин. бригады корпуса погран. стражи.

25 октября въ москов. военномъ училищѣ (Москва, Красныя казармы), въ 12 ч., торги на поставку дровъ на 11.600 р.

26 октября въ управленіи екатерининской жел. дор. (г. Екатеринославъ), въ 12 час., конкур. на поставку 7.300 куб. саж. дровъ сосн. съ ольх. или берез. и дубовыхъ.

26 октября въ орловск. казен. палатѣ, въ 12 ч., съ переторж. чрезъ 3 дня, торги на поставку на 1, 2, 3 или 4 года трехполѣн. дровъ для войскъ, ежегодно: въ г. Орлѣ по 825 саж., Ельцѣ по 19 саж. и въ Ливнахъ по 12 саж. и по 568 саж. въ лагерь при Орлѣ.

26 октября въ городек. совѣтѣ обществ. презрѣнія въ Варшавѣ, въ 1 ч., продажа лѣса изъ имѣній Пенхеры и Руковъ на 11.028 р.

27 октября въ калишеской казен. палатѣ, съ переторжкой 29 окт., торгъ на поставку въ 1905 г. 1.179 саж. трехполѣн. дровъ для калишеской бригады корпуса погран. стражи.

27 октября въ управленіи екатерининской жел. дор. (въ Екатеринославѣ), въ 12 ч., поставка: 1) шпаль 159.000 шт., 2) брусевъ дубов. перевод. 290 компл., 3) бревенъ дубов. 1.640 шт., 4) пластинъ дубов. 9.295 шт., 5) столбовъ дубов. телеграфн. 6.630 шт., 6) брусевъ дубов. вагон. 24.360 шт., (39360,60 куб. фут.) и 7) досокъ дубов. 5.500 шт., (3,905 куб. фут.).

28 октября въ одесскомъ окружн. инжен. управл., въ 12 ч., торги на поставку 690 саж. трехпол. дровъ въ г. Тирасполѣ.

28 октября въ бранщиковскомъ гмин. управленіи, Островск. уѣзда, Ломжин. губ., въ 12 ч., продажа лѣса изъ брокскаго лѣсн. на 83.708 р.

28 октября въ 3-мъ московск. кадетскомъ корпусѣ, въ $12\frac{1}{2}$ ч., поставка дровъ берез. и сосн. съ елов. на 11.000 р. и осиновокъ на 6.500 р.

28 октября въ полиц. управленіи въ г. Ростовѣ, Ярослав. губ., въ 12 ч., продажа на срубъ лѣса изъ велико-ростовск. лѣсн. на 77.828 р.

29 октября въ пековскомъ кадет. корпусѣ, въ 1 ч., рѣшит. торгъ на поставку однополѣн. дровъ 3.000 саж. на 10.762 р.

29 октября въ сараевск. волостн. правленіи, Сапожск. у., Рязан. губ., въ 12 ч., продажа на срубъ лѣса изъ сапожковск. лѣснич. на 58.845 р.

29 октября въ 1-мъ московскомъ кадетск. корпусѣ (Москва), въ 1 ч., торги на поставку однополѣнныхъ дровъ осиновокъ, соснов. съ елов. и березовыхъ на 14.930 р.

1 ноября въ александровскомъ военномъ училищѣ (Москва), въ 12 ч., торгъ на поставку дровъ на 15.310 руб.

2 ноября въ сандомирскомъ уѣздн. управленіи, Радом. губ., въ 12 ч., съ переторжкою 5 ноября, поставка 3.047 саж. дровъ для сандомир. бригады порганич. стражи.

5 ноября въ плоцкой казен. палатѣ, въ 12 ч., поставка 1.317 саж. трехпол. дровъ для рыпинск. бригады пограничной стражи.

8 ноября въ таврической казен. палатѣ (Сямферополь). въ 12 ч., поставка 661 саж. трехпол. дровъ для крымской бригады корп. пограничной стражи.

9 ноября въ управленіи закавказскихъ жел. дор., въ 12 ч.,

торги на поставку: шпаль 502.000 шт., брусевъ перев. 293 компл., дровъ 8.000 к. с., бревень дуб. 76.000 к. ф. и хвойн. съ ольх. 65.000 к. ф., брусевъ—130.000 к. ф., досокъ 88.500 куб. фут.

10 ноября въ симбирскомъ губерн. правленіи, въ 12 ч., поставка дровъ для мѣсть заключенія.

10 ноября въ уткинскомъ волостн. правленіи, Екатеринбургск. у., Перм. губ., въ 12 ч., продажа на срубъ 20.000 бревень на 35.573 р.

Редакторъ-издатель Н. С. Нестеровъ.

2.000—4.000 руб.

побочнаго ежегоднаго дохода можетъ имѣть каждый, кто за 300—600 руб. (допускается разсрочка платежа) приобрѣтетъ у насъ машину съ рецептами и со всеми указаніями, какъ устроить заводъ и самому, безъ предварительнаго обученія и посторонней помощи, выдѣлывать фруктовыя, ягодныя, сельтерскія и другія минеральныя воды, лимонадъ-газесъ, медъ, разные квасы и французскіе напитки и вива: сидръ, шампань, оранжъ и др. Смѣты и самые полные, практически составленные, иллюстрированныя прейсъ-курванты, высылаемъ за десять 7-коп. почтовыхъ марокъ.—

Фабрика машинъ ИППО и К^о,

Варшава, Грибная ул., соб. домъ, № 15.

 * Вышло изъ печати 3-ье изданіе книги *
 * **ЛѢСОВОДСТВО.** *
 * М. Турскаго. *
 * Съ 193 рисунками въ текстѣ и 3 таблицами. Цѣна *
 * 2 руб. 30 коп. Складъ изданія при типографіи Т-ва *
 * И. Н. Кушнеревъ и К^о. Москва, Пименовская ул. *
 * Выписывающіе отъ издателя—Г. М. Турскаго, Мо- *
 * сква, Сельско-хозяйственный институтъ,—за пере- *
 * сылку не платятъ. *

VI-й ГОДЪ
ИЗДАНІЯ.

ПРОДОЛЖАЕТСЯ ПОДПИСКА НА 1904 ГОДЪ

VI-й ГОДЪ
ИЗДАНІЯ.

НА ЕЖЕНЕДѢЛЬНЫЙ ЖУРНАЛЪ

ЛѢСОПРОМЫШЛЕННЫЙ ВѢСТНИКЪ.

ЖУРНАЛЪ ЛѢСНОГО ХОЗЯЙСТВА, ЛѢСОПРОМЫШЛЕННОСТИ И ТОРГОВЛИ ЛѢСОМЪ.

ПОДПИСНАЯ ЦѢНА на годъ 6 рублей и на полгода 4 рубля.

Въ 1904 году годовые подписчики журнала получаютъ въ видѣ бесплатнаго приложенія появившійся недавно въ нѣмецкой печати капитальный трудъ

инженера Кляра

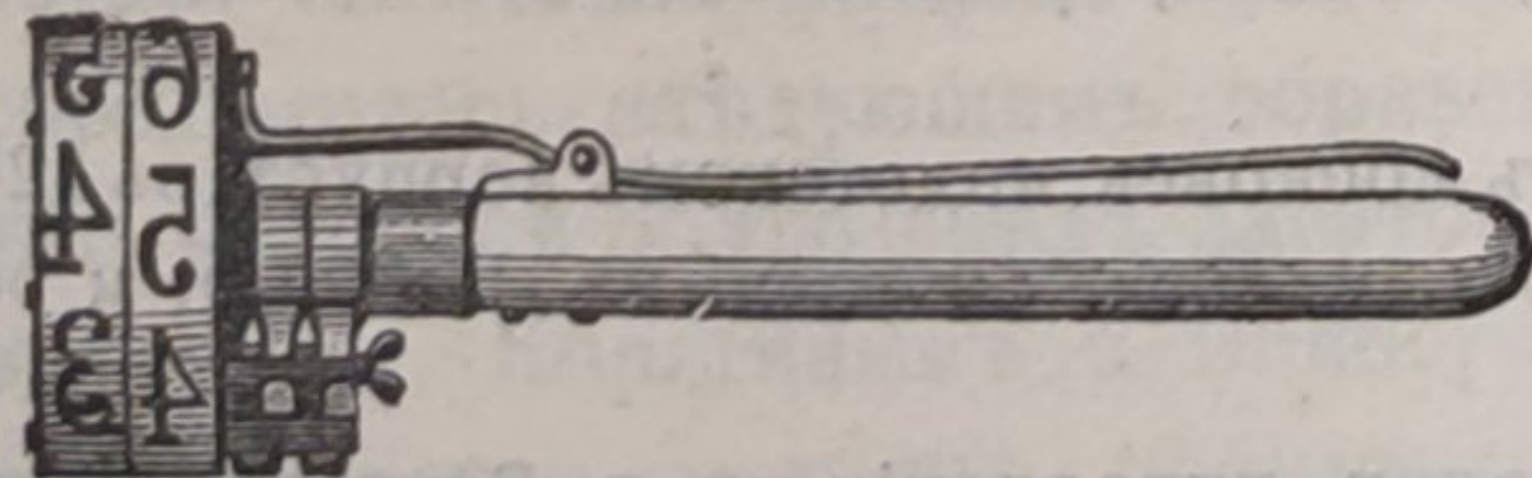
СУХАЯ ПЕРЕГОНКА ДЕРЕВА.

Полученіе и переработка продуктовъ перегонки лиственныхъ и хвойныхъ породъ. Съ 27 рисунками въ текстѣ.

Переводъ подъ редакціей инж.-технолога Н. А. Филиппова.

ПОДПИСКА НА ЖУРНАЛЪ ПРИНИМАЕТСЯ въ конторѣ редакціи (Москва, Долгоруковская улица, д. № 42) и въ извѣстныхъ книжныхъ магазинахъ.

Редакторъ-издатель Н. С. Нестеровъ.



КЛЕЙМА РЕВОЛЬВЕРНЫЯ „патентъ В. Геллера“ для мѣтки деревьевъ и брусевъ текущимъ номеромъ.

Клейма обыкновенныя, разнаго рода, для выбиванія буквъ, знаковъ и номеровъ на деревьяхъ и брусьяхъ.

Стальные мѣры и складныя деревянныя палки для измѣренія діаметра деревьевъ и кругляковъ.

Буравчики для опредѣленія годового прироста деревьевъ.

Западни и капканы всякаго рода, **рожки сигнальныя, топоры, пилы, тачки, лопаты**, а также пилы для срѣзыванія вѣтокъ, складныя, легкія, но прочныя, въ формѣ обыкновенной ручной деревянной палки.

РЕКОМЕНДУЮТЪ:

Крыштофъ Брунъ и Сынъ

складъ желѣзныхъ товаровъ и инструментовъ, сельско-хозяйственныхъ принадлежностей и кухонной посуды

ВЪ ВАРШАВѢ.

ПРЕЖДЕ



АКЦИОНЕРНОЕ ОБЩЕСТВО
„АРТУРЪ КОППЕЛЬ“

СТ.-ПЕТЕРБУРГЪ.

Правленіе и техническ. контора: Невскій 1.

Заводъ: Московское шоссе 5.

Отдѣленія: Москва, Варшава, Одесса, Харьковъ, Рига, Гельсингфорсъ, Владивостокъ.

Узкоколейные рельсовые пути постоянные и переносные
 для паровой, электрической, конной и ручной тяги.

Спеціальныя вагонетки, телѣжки, платформы и т. д. для перевозки дровъ, бревенъ, мачтоваго лѣса и всякихъ другихъ лѣсныхъ матеріаловъ.

Полное оборудованіе лѣсопильныхъ, паркетныхъ и бондарныхъ заводовъ.

Лѣсопильныя рамы, циркулярныя пилы, строгальныя машины и т. д.

Лѣсотаски, подъемники, бремсберги

и всякія другія механическія приспособленія.

Паровыя машины, паровые котлы
 машиностроительнаго завода

Акц. О-ва Рихардъ Поле въ Ригѣ.

Локомотивы.

Желѣзныя конструкціи

Спеціальныя каталоги. — Смѣты.



Каталоги, смѣты и проекты высылаются по востребованію.

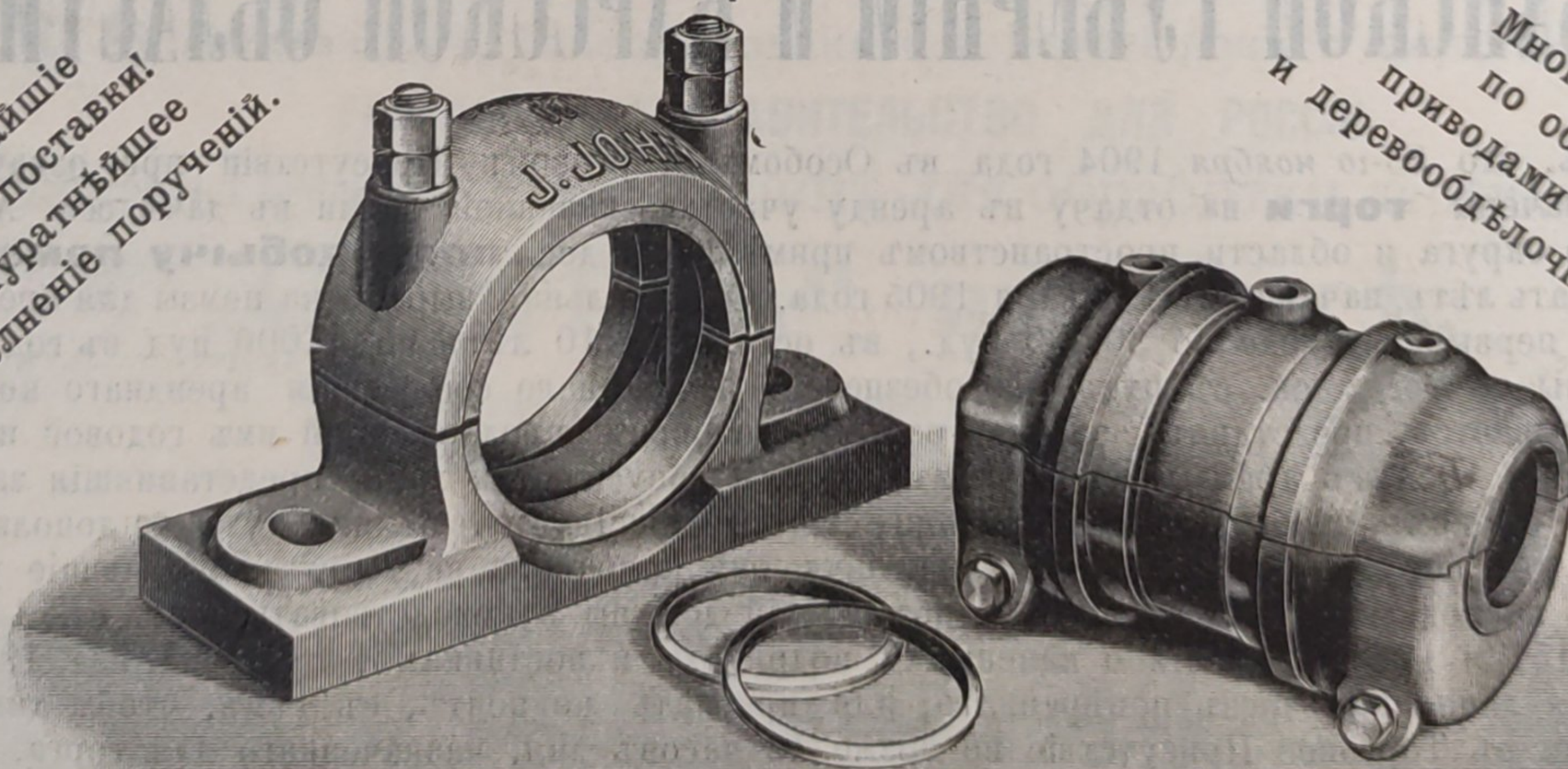
(Основанъ въ 1866 г.)

І. ЮНЪ ВЪ ЛОДЗИ.

(Основанъ въ 1866 г.)

Крупный заводъ въ Россіи, изготовляющій специально **ПРИВОДЫ** (трансмиссіи) новѣйшей цѣлесообразнѣйшей конструкціи.

Кратчайшіе
 сроки поставокъ!
 Аккуратнѣйшее
 исполненіе порученій.



Многолѣтній опытъ
 по оборудованію
 приводами лѣсопильныхъ
 и деревообдѣлочныхъ заводовъ!

Массовое производство извѣстныхъ по своимъ выдающимся качествамъ **экономныхъ самосмазочныхъ герметично закрытыхъ отъ пыли подшипниковъ**, дающихъ большое сбереженіе въ рабочей силѣ, маслѣ, какъ равно и времени, такъ какъ не требуютъ никакого ухода.

Каталоги, смѣты и проекты высылаются по востребованію.

Адресъ для телеграммъ: Лодзь „трансмиссія“.

Адресъ для телеграммъ: Лодзь „трансмиссія“.



Машины для производства спичекъ и спичечныхъ коробокъ.

Машины для производства щепленой и трояко клеенной и прессованной драни для легкихъ, но устойчивыхъ ящиковъ для упаковки товара разнаго рода, сидѣній стульевъ, чемодановъ и пр. и пр.

Машины для производства сапожныхъ шпилекъ.

Единственная специальность съ 1855 г.

А. РОЛЛЕРЪ, машиностроительный заводъ,

Берлинъ N. 20. Германія.

Каталоги и смѣты на полное оборудованіе фабрикъ безвозмездно. Отзывы первыхъ русскихъ спичечныхъ и деревообрабатывающихъ фабрикъ.

ВЪ ПОМѢЩЕНІИ

Казанскаго Управленія Земледѣлія и Государственныхъ Имуществъ,

находящемся въ гор. Казани, 29 ноября 1904 года, въ 12 час. дня назначены рѣшительные **торги** на **запродажу** одной партіей всего количества строганыхъ французскихъ дубовыхъ клепокъ, которое будетъ заготовлено и вывезено на станціи Московско-Казанской желѣзной дороги и на пристани рѣкъ Волги и Камы срокомъ по 1 сентября 1905 года.

Въ залогъ должно быть представлено 4.000 руб. Болѣе подробныя свѣдѣнія желающіе могутъ получить въ Управленіи.

УПРАВЛЕНІЕ ЗЕМЛЕДѢЛІЯ И ГОСУДАРСТВЕННЫХЪ ИМУЩЕСТВЪ

ЭРИВАНСКОЙ ГУБЕРНІИ И КАРСКОЙ ОБЛАСТИ

симъ объявляетъ, что 25-го ноября 1904 года въ Особомъ Торговомъ Присутствіи при означенномъ Управленіи назначены **торги** на отдачу въ аренду участка казенной земли въ дачѣ сел. Александровки, Карскаго округа и области, пространствомъ примѣрно 16 дес., **подъ добычу пемзы** срокомъ на двѣнадцать лѣтъ, начиная съ 1 января 1905 года. Обязательная выработка пемзы для арендатора назначается: въ первые два года по 30.000 пуд., въ остальные 10 лѣтъ по 60.000 пуд. въ годъ. Торги начнутся съ цѣны по 25 $\frac{1}{4}$ коп. съ пуда. Въ обезпеченіе исправнаго соблюденія аренднаго контракта арендаторъ обязывается представить залогъ, равный половинѣ предложенной имъ годовой попудной платы въ послѣднія 10 лѣтъ аренды. Къ устнымъ торгамъ допускаются лица, представившія залоги не менѣе 7.575 руб. съ тѣмъ, чтобы по окончаніи торга заторговавшія статью лица тутъ же дополнительно внесли половину той попудной годовой платы, которую они прибавили на торгахъ. Желающіе участвовать на торгахъ посредствомъ запечатанныхъ объявленій должны руководствоваться ст. ст. 144, 145, 146, 147, 148, 151 и 171 Положенія о казенныхъ подрядахъ и поставкахъ, т. X, ч. I, изд. 1900 года, и подать таковыя лично или чрезъ повѣреннаго, или прислать по почтѣ, съ тѣмъ, чтобы такія объявленія поступили въ Торговое Присутствіе не позже 12 часовъ дня, назначеннаго для торга.

Болѣе подробныя условія (кондиціи) объ отдачѣ этой статьи въ аренду можно разсматривать ежедневно, за исключеніемъ дней присутственныхъ, съ 9-ти до 3-хъ часовъ дня въ означенномъ Управленіи. При этомъ объявляется, что Тарифный Комитетъ разрѣшилъ таксировать повагонныя перевозки пемзы (по группѣ 66 номенклатуры Общаго Тарифа Россійскихъ желѣзныхъ дорогъ), въ сообщеніи отъ станціи Карской и Эриванской вѣтвей Закавказскихъ желѣзныхъ дорогъ по дифференціальному тарифу № 17, исходящему изъ ставки въ $\frac{1}{36}$ коп. съ пуда и версты (VII классъ) и переходящему на протяженіяхъ 1912 верстъ въ XI классъ ($\frac{1}{75}$ коп. съ пуда и версты). Означенный тарифъ опубликованъ въ № 1568 Сборника Тарифовъ Россійскихъ желѣзныхъ дорогъ 24-го апрѣля 1904 года.

Акціонерное Общество машиностроительнаго завода

Телеграммы:
КРУЛЬ-РЕВЕЛЬ.

ФРАНЦЪ КРУЛЬ

Телеграммы:
КРУЛЬ-МОСКВА.

и Р Е В Е Л ь .

Заводъ основанъ въ 1865 г.

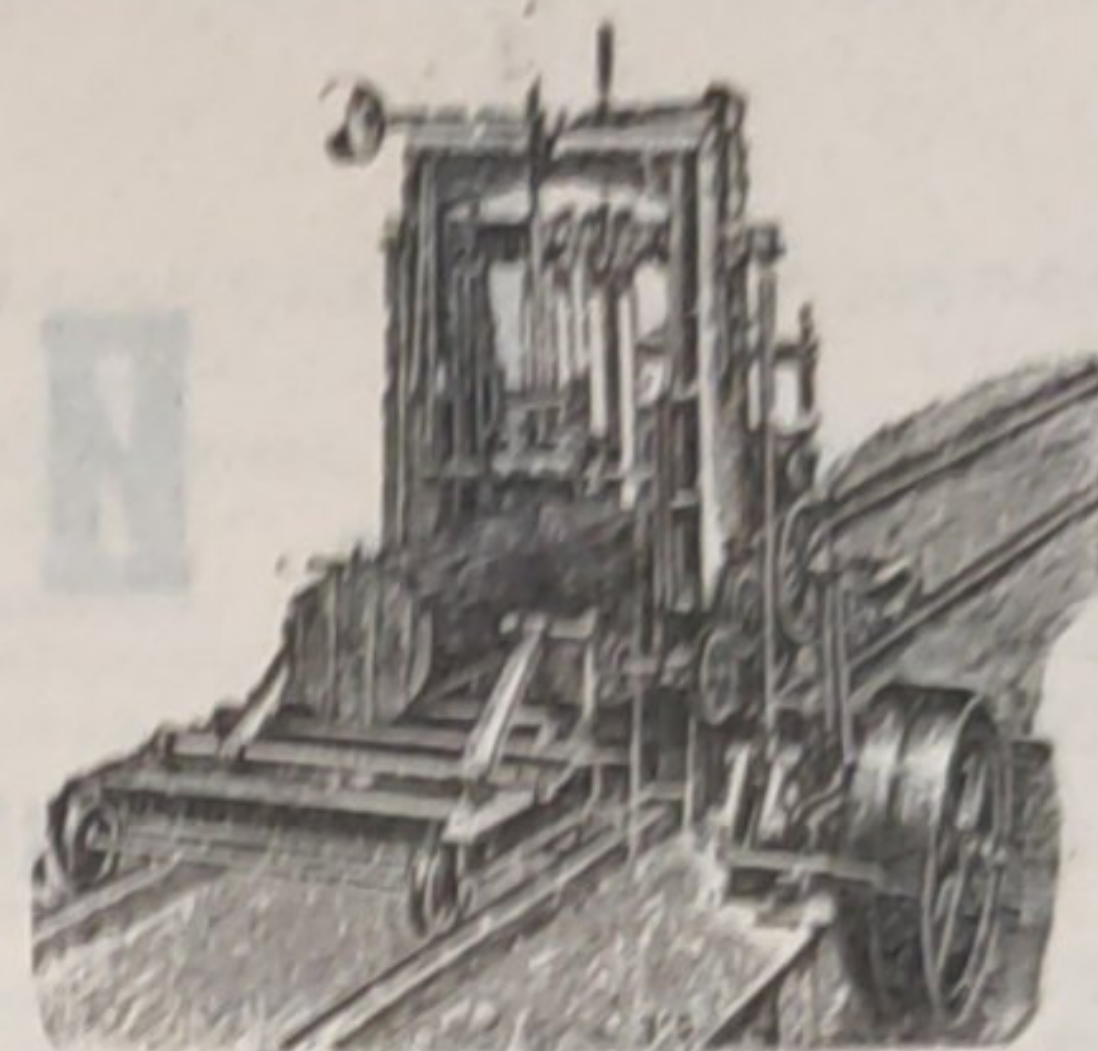
Отдѣленіе въ Москвѣ: Мясницкая, д. бывш. Спиридонова.

СПЕЦІАЛЬНОСТЬ: ОБОРУДОВАНИЕ

ЛѢСОПИЛЬНЫХЪ ЗАВОДОВЪ.



Постоянная лѣсопильная рама.



Переносная лѣсопильная рама.

Лѣсопильные рамы, одно и двухъэтажныя, переносныя, горизонтальныя, лѣсопильно-раздѣльныя и рамы на деревянныхъ станинахъ.

Круглыя пилы, одинарныя, двойныя, подвѣсныя, противовѣсныя, универсальныя и спеціальныя.

Круглыя пилы для обтески шпалъ.

Ленточныя пилы.—Строгальныя, долбежныя и фрезерныя станки.—**Гонтовыя машины.**

Машины для изготовленія древеснаго волокна. Паровые котлы патента „Штейнмюллеръ“ и всѣхъ другихъ системъ и проч.

ПОСТАВКА ЛОКОМОБИЛЕЙ.

Каталогъ и смѣты по востребованію.

ЮГАННЪ БИРТЦЪ

Московское Отдѣленіе.

МОСКВА, Мясницкая, уг. Златоустовскаго и Георгіевскаго пер., д. Бахрушина.

ГЛАВНОЕ ПРЕДСТАВИТЕЛЬСТВО ДЛЯ РОССИИ

Общества Производства машинъ для обработки дерева

„СТЕЛЛА“ въ Ригѣ.

НОВОСТЬ: переносная лѣсопильная рама патентъ „Стелла“, не требующія фундамента. Незамѣнимы для использованія лѣсныхъ участковъ.

Полное оборудованіе лѣсопильныхъ заводовъ, бочечныхъ и паркетныхъ фабрикъ и проч.

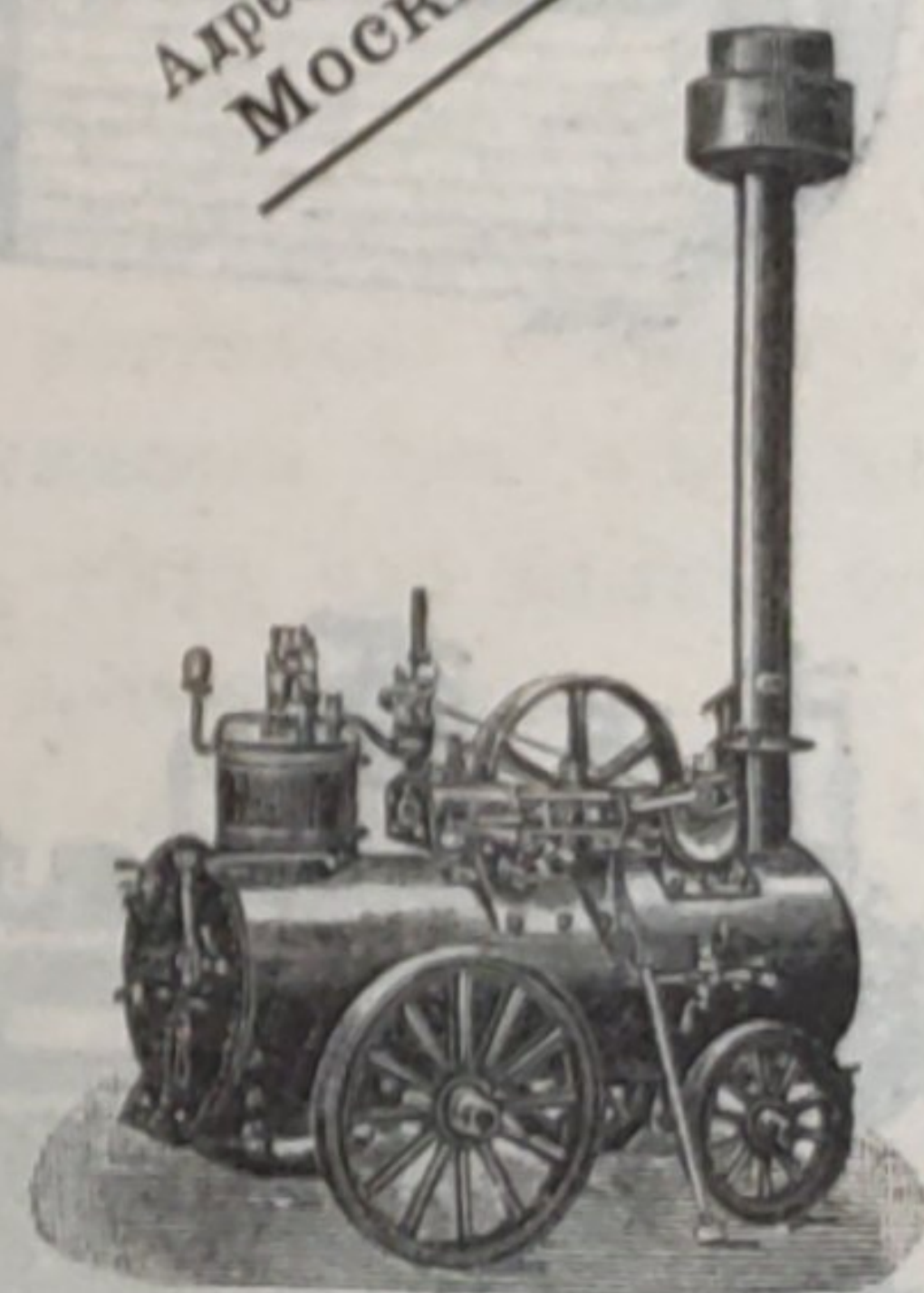
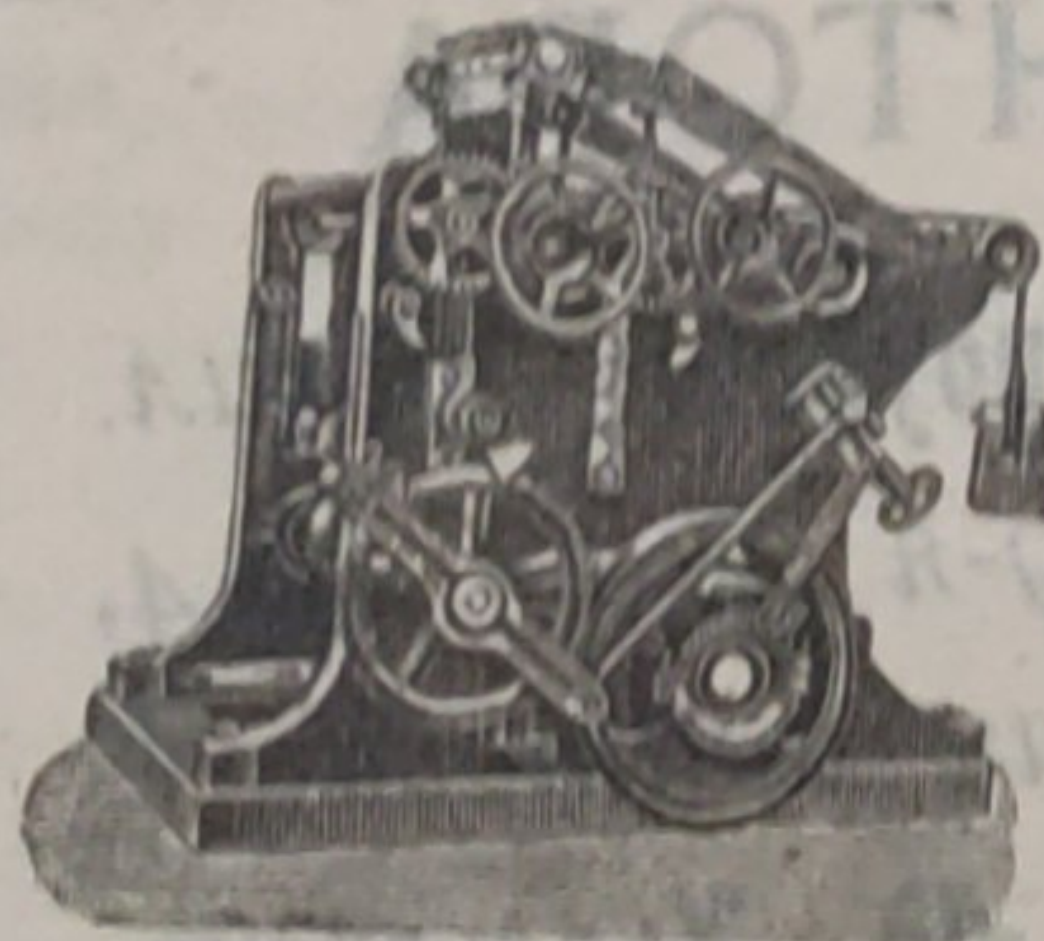
ЛОКОМОБИЛИ.

Трансмиссіи новѣйшей конструкціи съ самосмазывающимися подшипниками, приспособленными для пыльныхъ помѣщеній, и фрикціонныя муфты.

Складъ всѣхъ размѣровъ ремней кожаныхъ и изъ верблюжьей шерсти собственной фабрики

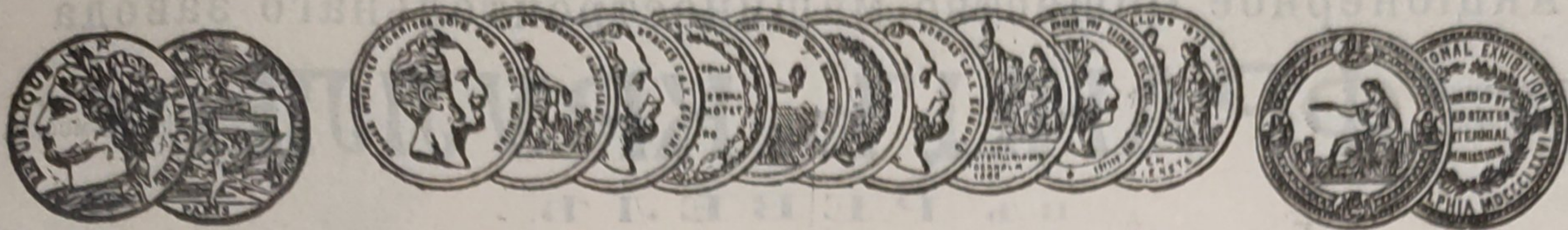
Арматура и принадлежности для фабрикъ и заводовъ.

Каталоги, смѣты и чертежи высылаются по востребованію безвозмездно.



Телефонъ № 466

Адресъ для телеграммъ:
МОСКВА, ПУШКА.



АКЦИОНЕРНОЕ ОБЩЕСТВО
МАШИНОСТРОИТЕЛЬНЫХЪ ЗАВОДОВЪ

І. и К. Г. БОЛИНДЕРА

ВЪ СТОКГОЛЬМЪ — ШВЕЦІЯ.

Основано въ 1844 году.

МАШИНЫ ДЛЯ ОБРАБОТКИ ДЕРЕВА.

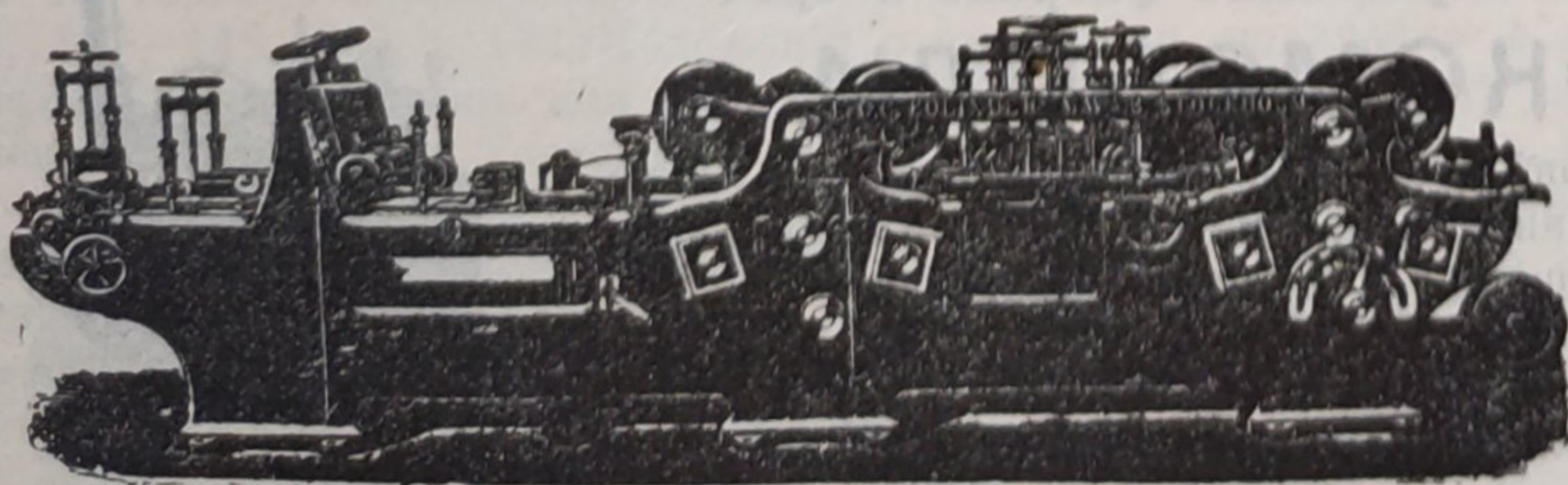
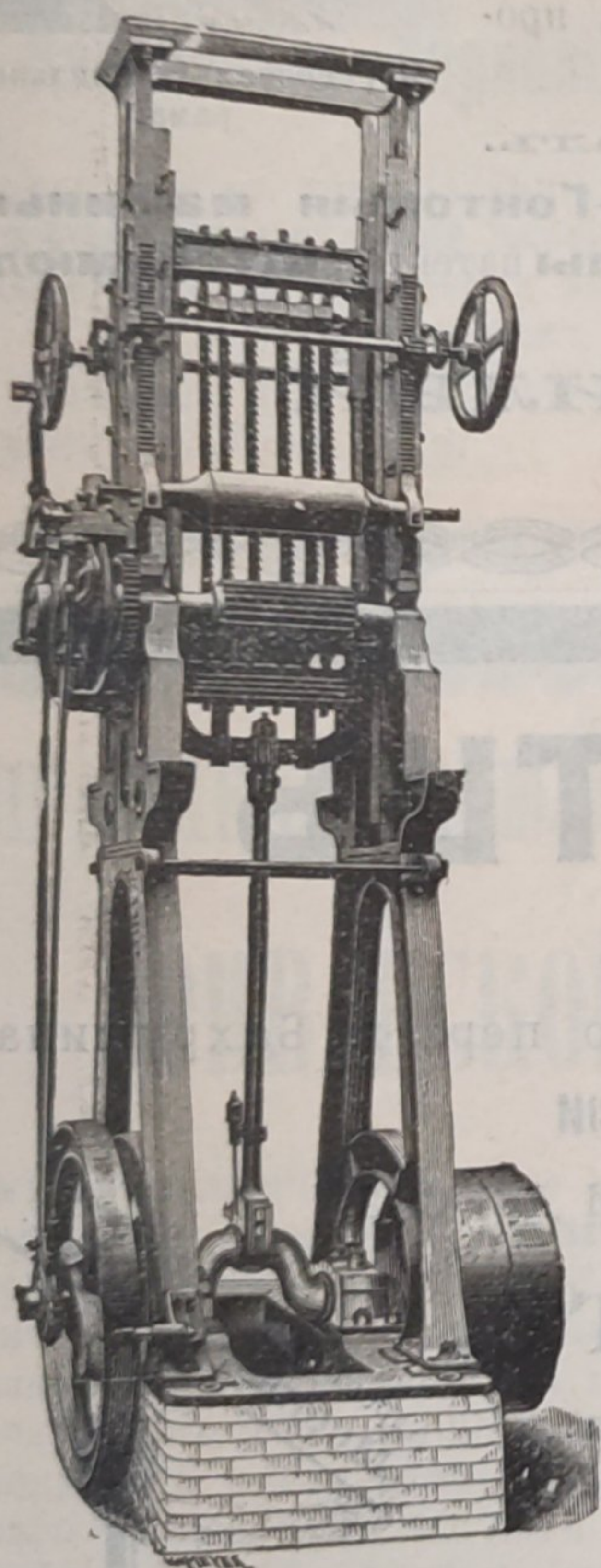
Строгальные станки новѣйшей конструкции и недостигнутой еще по сіе время производительности изготовляются въ болѣе чѣмъ 30 величинъ. Съ нашимъ строгальнымъ станкомъ № 12 была достигнута производительность въ 100000 футъ или 43000 аршинъ гребня и паза въ теченіе 10 час

Высшая награда «GRAND-PRIX» на всемирной выставкѣ въ Парижѣ 1900 г.

КОНТОРА

въ С.-Петербурзѣ — Васил.
Островъ, 9-я линія, № 4,
Техническая контора
Ад. Кьельгрекъ.

Заводъ въ СТОКГОЛЬМЪ — ШВЕЦІЯ.



Остерегаться поддѣлокъ, выдаваемыхъ за производство нашихъ заводовъ!