

# ЛѢСОПРОМЫШЛЕННЫЙ ВѢСТНИКЪ.

ЖУРНАЛЪ ЛѢСНОГО ХОЗЯЙСТВА, ЛѢСНОЙ ПРОМЫШЛЕННОСТИ И ТОРГОВЛИ ЛѢСОМЪ.  
ВЫХОДИТЬ ЕЖЕНЕДЕЛЬНО.

Подписная цѣна съ доставкой и пересылкой: на годъ—шесть руб-лей и на полгода—четыре рубля; отдѣльные номера по 25 коп.

За напечатаніе объявленій на послѣднихъ страницахъ взимается за одинъ разъ: за цѣлую страницу—30 руб., за  $\frac{1}{2}$  страницы—20 руб., за  $\frac{1}{4}$  страницы—12 руб., за  $\frac{1}{8}$  страницы—8 руб. и за строку петита въ 25 буквъ—20 к. При повтореніи дѣляется скидка по особому тарифу Редакціи. За пересылку отдѣльныхъ объявленій, вѣсомъ до 1 лота, взимается по 70 коп. и по 35 коп. за каждый добавочный лотъ, съ каждой сотни экземпляровъ. За перемѣну адреса уплачивается 60 коп.

Подписка принимается въ конторѣ Редакціи и въ извѣстныхъ книжныхъ магазинахъ. Объявленія принимаются въ конторѣ Редакціи и конторахъ объявленій Петербурга и Москвы.

Адресъ Редакціи и Конторы: Москва, Долгоруковская улица, домъ № 42.

Статьи, присылаемыя для напечатанія, могутъ въ случаѣ надобности подвергаться сокращеніямъ и измѣненіямъ. Статьи, присылаемыя безъ обозначенія условій гонорара, считаются бесплатными. Статьи, признанныя Редакціей неудобными для напечатанія, сохраняются 3 мѣсяца и возвращаются авторамъ за ихъ счетъ. О присылаемыхъ въ Редакцію новыхъ книгахъ даются въ журналѣ отзывы или помѣщаются объявленія.

Редакція открыта ежедневно, кромѣ праздничныхъ дней, отъ 11 до 4 часовъ дня. Для личныхъ объясненій редакторъ принимаетъ по субботамъ отъ 6 до 7 час. вечера и по воскресеньямъ отъ 1 до 2-хъ часовъ дня.

№ 45.

4-го НОЯБРЯ.

1904 г.

## СОДЕРЖАНІЕ.

Вліяніе вѣса еловыхъ сѣмянъ на качество получающихся изъ нихъ растений. С. А. Б. — Укрѣпленіе песковъ и корзиночное производство въ Суранскомъ уѣздѣ. О. О. Гриневича. — Лѣсоторговый отдѣлъ. Царицынскій лѣсной рынокъ. А. Е. Кобелева. — Кременчугъ. И. Я. — Торги по мольничному лѣсничеству, Гродненской губ. С. Б. — Минскъ. — Хроника. Русское акціонерное общество механической рѣзбы и столярнаго производства. — Лѣса Богеміи. — Разныя сообщенія. — Фондъ народнаго просвѣщенія. (Письмо въ редакцію). — Справочный отдѣлъ. Предстоящіе торги и поставки. — Объявленія.

## Вліяніе вѣса еловыхъ сѣмянъ на качество получающихся изъ нихъ растений.

Относительно культурныхъ растений давно уже извѣстно, что на развитіе ихъ оказываетъ огромное вліяніе качество сѣмянъ. Огородники и садоводы прилагаютъ очень много стараній для воспитанія хорошихъ сѣменныхъ производителей; они отлично знаютъ законъ наслѣдственности и прекрасно умѣютъ имъ пользоваться въ практическихъ цѣляхъ. Что же касается дикихъ лѣсныхъ растений, то вопросъ о наслѣдственности тѣхъ или иныхъ свойствъ породъ далеко не такъ выясненъ, да и нужно сознаться, что лѣсоводы до самаго послѣдняго времени очень мало интересовались этимъ: даже на сѣздѣ представителей лѣсныхъ опытныхъ учрежденій въ 1893 году въ Маріабруннѣ поднятый, было, вопросъ о томъ, гдѣ и какъ можно добыть наилучшія для данной мѣстности сѣмена, не встрѣтилъ большого сочувствія. Однако, австрійская опытная станція очень усердно занимается изслѣдованіемъ вліянія качества сѣмянъ на развитіе сѣянцевъ и недавно опубликовала интересныя данныя по вопросу: одинаковаго ли достоинства получаютъ растения изъ сѣмянъ, собранныхъ съ одной и той же ели? Съ этою цѣлью былъ заложенъ рядъ опытовъ, которые должны были выяснитъ:

1) Всѣ ли сѣмена въ шишкѣ одинаковаго достоинства?

2) Какое вліяніе на качество сѣмянъ оказываютъ величина и тяжесть еловыхъ шишекъ?

3) Какое вліяніе оказываютъ величина и тяжесть сѣмени на его достоинство, въ смыслѣ развитія получающагося изъ него растенія?

Не всѣ опыты дали одинаково убѣдительные результаты. Это объясняется, съ одной стороны, несовершенными способами сортировки сѣмянъ, а съ другой — необычайною трудностью поставить появляющіеся изъ сѣмянъ всходы въ одинаковыя условія роста. Напримѣръ, сравнительно рѣдкіе всходы изъ легкихъ и мелкихъ сѣмянъ съ самаго начала пользуются большимъ просторомъ, чѣмъ многочисленныя и сильныя всходы тяжелыхъ и крупныхъ сѣмянъ, а потому на второй или третій годъ уже догоняютъ вторые въ ростѣ. Тѣмъ не менѣе, нѣкоторые опыты даютъ возможность сдѣлать довольно интересные выводы.

Чтобы отвѣтить на вопросъ: всѣ ли сѣмена въ шишкѣ одинаковаго достоинства, былъ сдѣланъ такой опытъ: 75 шишекъ, собранныхъ съ одной ели, были положены въ ручной аппаратъ для извлеченія сѣмянъ. Внутри аппарата сначала поддерживали невысокую температуру въ 12—14° и только въ концѣ опыта ее довели до 27° R. Шишки были положены 19 февраля;

22-го февраля въ 8 часовъ вечера выпали первыя сѣмена. Весь опытъ былъ оконченъ 8 марта. Ходъ его и результаты видны изъ прилагаемой таблицы:

Таблица 1.

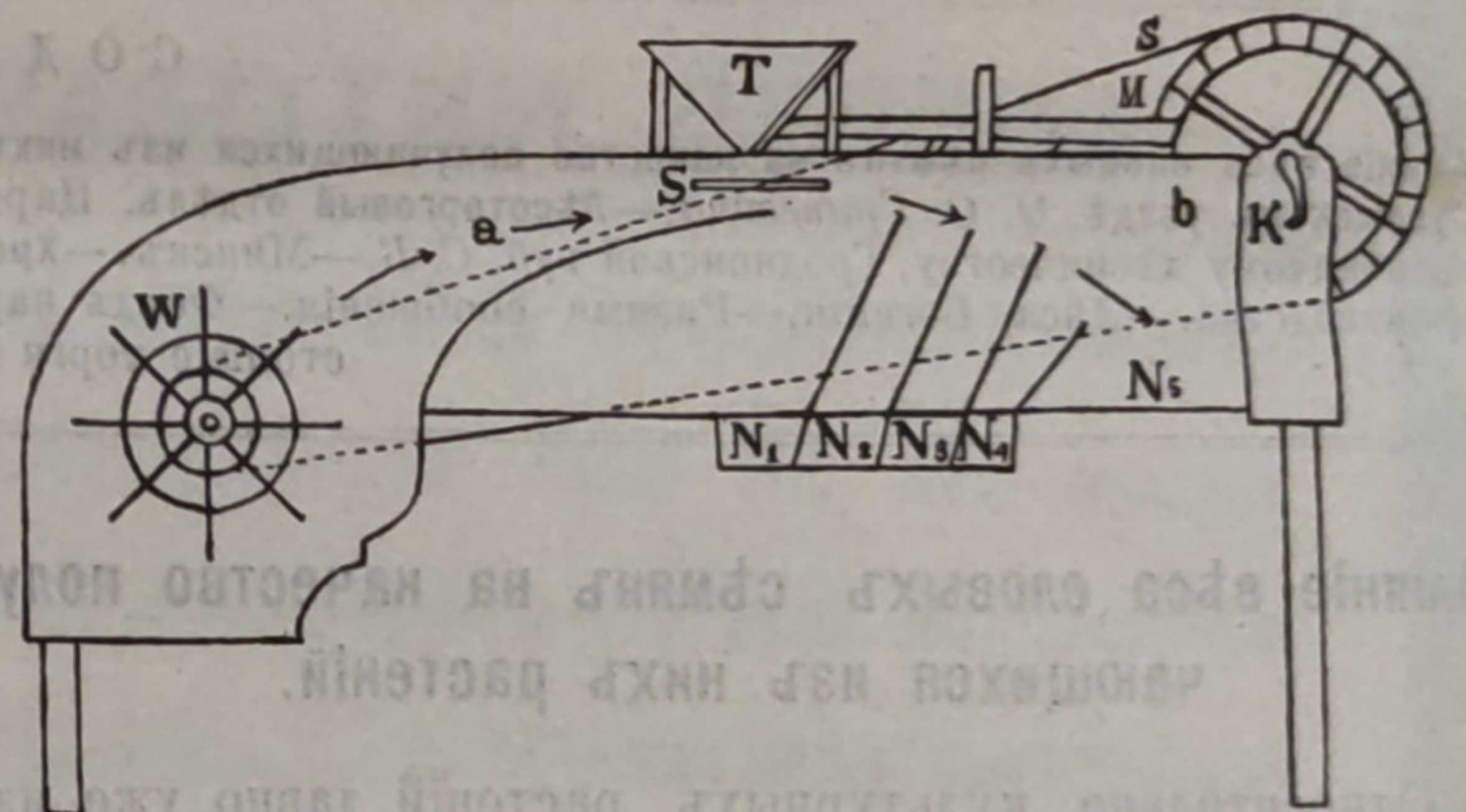
Дати.	Температура въ аппаратѣ по R°.	Сѣмянъ.			
		Сѣмянъ.	Вѣсъ.	Вѣсъ 1000 сѣмянъ.	
					Число.
22/2	9 час. вечера . . . . .	13	337	1,29	3,83
23/2	9 " " . . . . .	13	709	3,04	4,28
24/2	9 " " . . . . .	14	1723	7,86	4,46
25/2	9 " " . . . . .	14	5054	28,00	5,62
26/2	7 " утра . . . . .	12	3507	25,88	7,45
27/2	7 " " . . . . .	12	4407	37,90	8,60
	Затѣмъ, 5 час. спустя, аппаратъ былъ нагрѣтъ до . . . . .	27	—	—	—
28/2	3 часа по полудни . . . . .	—	1370	11,70	8,54
	Послѣ этого шишки были положены возлѣ горячей комнатной печи, гдѣ и лежали до 8 марта . . . . .	—	—	—	—
8/3	Всѣ сѣмена изъ шишекъ были тщательно встрясны . . . . .	—	706	5,64	7,99
	Сумма . . . . .	—	17813	121,31	—
	1000 сѣмянъ въ среднемъ вѣсятъ . . . . .	—	—	—	61

на 7 сортовъ по вѣсу; болѣе крупныя сѣмена изъ шишекъ каждаго сорта были затѣмъ посѣяны въ ящики. Если принять вѣсъ самой тяжелой шишки и вѣсъ сѣмянъ, изъ нея полученныхъ, а также высоту и объемъ сѣянцевъ, выросшихъ изъ этихъ сѣмянъ, за 100, то результаты опыта можно выразить въ слѣдующей таблицѣ:

Сорта шишекъ . . . . .	1	2	3	4	5	6	7
Вѣсъ шишекъ . . . . .	100	83,3	86,5	68,4	68,6	41,6	53,7
" сѣмянъ . . . . .	100	83,5	90,7	85,1	76,8	72,1	70,5
Средній объемъ 3-лѣтн. сѣянцевъ . . . . .	100	101,4	86,9	60,3	67,9	60,2	68,1
Высота этихъ сѣянцевъ . . . . .	100	108,0	107,0	72,7	83,3	73,6	80,0

Отсюда видно, что относительно болѣе тяжелыя шишки содержатъ не только болѣе тяжелыя сѣмена, но и растенія, получающіяся изъ этихъ сѣмянъ, выше по качеству, чѣмъ тѣ, которыя вырастаютъ изъ сѣмянъ болѣе легкихъ шишекъ. Послѣдній выводъ подтверждается и нѣсколькими другими опытами, поставленными съ специальною цѣлью выяснитъ вліяніе вѣса сѣмянъ на качество получающихся изъ нихъ растеній.

Для сортировки сѣмянъ по вѣсу былъ устроенъ особый аппаратъ очень простой конструкціи, которая ясно видна изъ прилагаемаго чертежа.



Сортировка.

Посредствомъ рукоятки K и шнуровой передачи S вѣтряное колесо W приводится въ движеніе съ желаемою быстротою, и такимъ образомъ получается болѣе или менѣе сильный токъ воздуха по направленію отъ a къ b. Сѣмена высыпаются изъ воронки T на рѣшето S; увеличивая или уменьшая нижнее отверстіе воронки T, можно регулировать количество сѣмянъ, падающихъ на рѣшето. Какъ воронка T, такъ и рѣшето S приводятся посредствомъ приспособленія M въ дрожательное движеніе, чтобы облегчить выпаденіе сѣмянъ изъ воронки и болѣе равномерное распредѣленіе ихъ на рѣшетѣ. Болѣе легкія сѣмена, естественно уносятся дальше, чѣмъ тяжелыя; сѣмена падаютъ въ ящики N<sub>1</sub>, N<sub>2</sub>, N<sub>3</sub>, N<sub>4</sub>, N<sub>5</sub>. Остальныя подробности ясны изъ чертежа.

Недостатокъ этого прибора заключается въ томъ, что сила воздушной струи неодинакова въ различныхъ мѣстахъ поперечника ящика и что мелкія сѣмена представляютъ соотвѣтственно небольшую поверхность сопротивленія вѣтру, вслѣдствіе чего нѣсколько нарушается правильность въ распредѣленіи сѣмянъ по вѣсу.

Изъ этого опыта видно, что первыми изъ еловыхъ шишекъ вылетаютъ самыя легкія сѣмена.

Что касается причины раскрыванія шишекъ, то нужно думать, что оно обусловливается не самымъ повышеніемъ температуры, а связаннымъ съ послѣднимъ уменьшеніемъ относительной влажности воздуха. Это блестяще подтверждается слѣдующимъ опытомъ, произведеннымъ на той же австрійской станціи: въ холодной комнатѣ были положены двѣ еловыхъ шишки подъ стеклянный колпакъ, подъ которымъ находилась чашка съ сѣрною кислотою. Черезъ 11 дней чешуи были уже вполне раскрыты; сѣмянъ выпало 1,57 грамма, въ то же время вѣсъ шишекъ, вслѣдствіе потери воды, уменьшился на 6,64 грамма. Всего въ теченіе опыта (35 дней) сѣмянъ выпало 2,32 гр. а шишки уменьшились въ своемъ вѣсѣ на 15%.

Практическій выводъ отсюда тотъ, что при сухомъ вѣтрѣ въ лѣсу можетъ вылетѣть изъ шишекъ значительная часть сѣмянъ даже въ теченіе зимнихъ мѣсяцевъ, а потому нужно стараться собирать шишки возможно ранѣе.

Чтобы выяснитъ вліяніе вѣса еловыхъ шишекъ на качество сѣмянъ, было устроено нѣсколько опытовъ, изъ числа которыхъ удачнѣе другихъ былъ слѣдующій: шишки, собранныя съ одной ели, были разбиты

Тѣмъ не менѣе этотъ аппаратъ даетъ вполне удовлетворительные результаты, что подтверждается слѣдующимъ опытомъ: одно и то же количество сѣмянъ было подвергнуто въ немъ сортировкѣ 5 разъ. При этомъ получилась замѣчательная правильность въ распредѣленіи сѣмянъ по вѣсу, что ясно видно изъ 2-й таблицы.

Таблица 2.

Номеръ ящика.	Повтореніе сортировки.					Среднее изъ всѣхъ 5 сортовъ и всѣхъ 5 повтореній.	Въ отдѣльн. ящикахъ было найдено сѣмянъ.	
	1	2	3	4	5		Граммовъ.	% отъ об-щаго вѣса.
	Вѣсъ 1000 сѣмянъ въ грам.							
1	8,9	8,6	8,5	8,9	8,7	8,7	313	28,7
2	8,5	8,6	8,4	8,6	8,5	8,5	401	36,8
3	8,1	8,2	8,0	8,3	8,2	8,1	209	19,2
4	7,9	8,4	8,0	8,2	7,8	8,0	112	10,3
5	7,7	7,9	8,0	7,0	6,8	7,5	54	5,0
Всего .	41,1	41,7	40,9	41,0	40,0	40,8	1089	

Другой весьма точный способъ сортировки сѣмянъ, примѣняемый на этой станціи, — погруженіе сѣмянъ въ жидкости различной плотности, — едва ли можетъ получить распространеніе въ практикѣ.

Сѣмена, разбитыя посредствомъ описаннаго аппарата на пять сортовъ для проращиванія были высѣяны 19 февраля 1890 года въ 4 глиняныхъ ящика слѣдующимъ образомъ: въ 3 ящика были высѣяны всѣ 5 сортовъ сѣмянъ, по 4 ряда cadaго сорта въ ящикѣ; въ ряду помѣщалось 14 сѣмянъ. Въ четвертомъ ящикѣ 1, 2, 3 и 4 сорта были высѣяны въ одинъ рядъ такъ густо, что одно сѣмя прикрывало другое.

22 января 1892 года всѣ растенія вынули изъ ящиковъ и посредствомъ ксилметра опредѣлили ихъ объемъ. Результаты помѣщены въ 3-й таблицѣ.

Т а б л и ц а 3.

№ ящиковъ для проращиваній.	Сѣмена № 1 (самыя тяжел.)					Сѣмена № 2.					Сѣмена № 3.					Сѣмена № 4.					Сѣмена № 5 (самыя легкія).				
	Высѣяныя сѣмена.		Получен. растенія.		Объемъ одного растенія.	Высѣяныя сѣмена.		Получен. растенія.		Объемъ одного растенія.	Высѣяныя сѣмена.		Получен. растенія.		Объемъ одного растенія.	Высѣяныя сѣмена.		Получен. растенія.		Объемъ одного растенія.	Высѣяныя сѣмена.		Получен. растенія.		Объемъ одного растенія.
	Чис.	г.	Чис.	Ст. <sup>3</sup>		Чис.	г.	Чис.	Ст. <sup>3</sup>		Чис.	г.	Чис.	Ст. <sup>3</sup>		Чис.	г.	Чис.	Ст. <sup>3</sup>		Чис.	г.	Чис.	Ст. <sup>3</sup>	
1	56	10,0	30	24,20	0,807	56	8,3	30	22,30	0,743	56	8,1	34	25,80	0,759	56	8,0	22	10,0	0,450	56	6,0	13	4,5	0,346
2	56	10,0	22	17,34	0,834	56	8,3	30	17,02	0,567	56	8,1	23	13,14	0,571	56	8,0	20	9,41	0,470	56	6,0	18	9,50	0,528
3	56	10,0	26	21,12	0,812	56	8,3	30	16,74	0,558	56	8,1	25	14,85	0,594	56	8,0	24	19,38	0,807	56	6,0	17	11,16	0,656
Сумма средн.	168	10,0	78	62,66	0,803	168	8,3	90	56,06	0,623	168	8,1	82	53,79	0,656	168	8,0	66	38,79	0,588	168	6,0	48	25,16	0,524
4		10,0	51	25,28	0,495		8,3	48	16,09	0,336		8,1	66	19,73	0,299		8,0	29	10,78	0,372					

Большей законмѣрности чѣмъ та, какую мы видимъ въ этой таблицѣ, нельзя желать. Изъ этихъ данныхъ мы можемъ сдѣлать еще одинъ очень интересный выводъ. Растенія, взятые изъ четвертаго ящика, гдѣ сѣмена были такъ густо посеяны, вѣсили наполовину меньше тѣхъ, которыя выросли въ первыхъ трехъ ящикахъ. Если этотъ результатъ и не является открытіемъ, такъ какъ среди лѣсоводовъ есть уже много убѣжденныхъ противниковъ густыхъ, какъ щетка, посѣвовъ, то, во всякомъ случаѣ, онъ еще разъ подтверждаетъ, что заботы о рациональномъ воспитаніи хорошаго лѣса начинаются не со времени прорѣживаній, но при самомъ созданіи насажденій — при посѣвѣ сѣмянъ.

С. А. Б.

### Укрѣпленіе песковъ и корзиночное производство въ Суражскомъ уѣздѣ.

25-го сентября суражское очередное земское собраніе разсмотрѣло докладъ управы объ устройствѣ въ г. Суражѣ школы корзиночнаго производства. Послѣ вырубки лѣсовъ, огромныя пространства въ Суражскомъ уѣздѣ, Черниговской губ., нынѣ представляютъ изъ себя песчанья пустыни, напоминающія Сахару въ миниатюрѣ. Песокъ чистый, сыпучій и при малѣйшемъ движеніи вѣтра переносится на другія открытыя мѣста, превращая поля и луга въ неплодую пустыню. Земство въ своихъ заботахъ объ улучшеніи экономическаго положенія уѣзда давно уже обратило свое вниманіе на эти пески и произвело десять лѣтъ тому назадъ опыты посадки шелюги въ нѣкоторыхъ мѣстахъ. Къ прискорбію, нужно сказать, что опыты эти не достигли желанныхъ успѣховъ, вслѣдствіе того, что крестьянское населеніе не видѣло въ этихъ посадкахъ своей пользы и не только не оберегало ихъ, но даже мѣстами, гдѣ шелюга принялась и дала побѣги, постаралось умышленно пойти въ подрѣзъ благому почину, обративъ молодые питомники въ выгоны для пастьбы скота. И вотъ, съ одной стороны, въ цѣляхъ привлеченія населенія къ болѣе трезвому отношенію къ по-

садкамъ шелуги и разумному использованію ея, съ другой — въ виду той значительной роли, которая принадлежитъ корзиночному производству въ общемъ народномъ хозяйствѣ, въ особенности, если привнать во вниманіе его сравнительную простоту, благодаря чему производство это можетъ вестись кустарнымъ способомъ, давая заработокъ сельскому населенію въ свободное отъ полевыхъ работъ время и являясь такимъ образомъ для него нѣкоторымъ жизненнымъ подспорьемъ, земское собраніе въ прошлогодней сессіи постановило открыть школу корзиночнаго производства. Правда, въ нѣкоторыхъ мѣстахъ уѣзда уже давно существуетъ кустарное плетение корзинъ, но эти издѣлія чрезвычайно грубой работы и потому имѣютъ слишкомъ ничтожную цѣну и малый сбытъ.

Въ маѣ текущаго 1904 года управа, исполняя постановленіе собранія, открыла въ г. Суражѣ школу корзиночнаго производства, въ которой въ настоящее время обучаются мастерству 10 крестьянскихъ мальчиковъ, набранныхъ изъ разныхъ деревень уѣзда изъ числа окончившихъ народныя школы. Всѣ мальчики живутъ въ устроенномъ при школѣ на средства земства интернатѣ, пользуясь столомъ мѣстнаго крестьянина средняго достатка; обучаются они въ году въ теченіе 9 мѣсяцевъ, на остальные же 3 лѣтнихъ мѣсяца отпускаются домой для участія въ полевыхъ работахъ. Предсѣдателемъ управы П. И. Калиновскимъ выработаны правила для школы и составлена смета содержанія школы на будущій годъ, выразившаяся въ 1.450 рублей, изъ которыхъ только 400 рублей падаетъ на уѣздный земскій сборъ, а 400 рублей управа рассчитываетъ выручить отъ продажи корзиночныхъ издѣлій; остальные же будутъ отпущены пособіемъ отъ губернскаго земства—250 рублей и отъ министерства земледѣлія и государственныхъ имуществъ—400 рублей.

*Федоръ Гриневичъ.*

10-го октября 1904 г.

г. Суражъ.

### Лѣсоторговый отдѣлъ.

#### Царицынскій лѣсной рынокъ.

Въ виду хорошаго урожая пшеницы въ Донской области и средняго въ предѣлахъ Кубанской, Терской областей и Ставропольской губ., со второй половины августа требованія на лѣсные матеріалы снова усилились и, не смотря на мобилизацію донскихъ казаковъ, правда не большую, до сихъ поръ требованіе лѣса въ названные районы не прекращается. Все вниманіе покупателей было обращено на теса мѣстной распиловки изъ бревенъ сплава 1903 года, т.-е. сухіе, причемъ переплачивали противъ тесовъ нынѣшняго сплава 3—4% больше. Благодаря этому, остатки товара, разработанные на мѣстныхъ заводахъ въ зиму 1903/4 годовъ, почти распродались. Хотя на этихъ тесахъ заработка продавцамъ не будетъ, но и убытка не получится. Покупка мѣстными лѣсопромышленниками лѣса нынѣшняго сплава, въ виду неопредѣлен-

наго положенія на театрѣ войны въ лѣтніе мѣсяцы, какъ я упоминалъ уже въ корреспонденціяхъ „Лѣсопром. Вѣстника“ прошла очень вяло; не смотря на сравнительно хорошую торговлю въ сентябрѣ, цѣны съ приплавленными верховыми товарами не окрѣпли. Такое положеніе рынка, конечно, даже и при довольно хорошемъ спросѣ лѣса нынѣ осенью въ потребительные районы не могло поддержать цѣны на теса выработки 1903/4 гг. изъ бревенъ прошлаго сплава. Покупатели, пользуясь этимъ, удлинляли сроки векселей противъ обычнаго и уменьшали часть платежей наличными деньгами при покупкахъ товара. Удовлетворять вовремя спросъ кавказскихъ покупателей не было возможности за недостаткомъ вагоновъ; даже и въ настоящее время много заказовъ остается еще невыполненными.

Словомъ, для мѣстнаго лѣсного рынка осень стоитъ и по погодѣ благопріятной, и по торговлѣ не плохой. Не смотря уже на 20 октября, дождей здѣсь пока не было, и днемъ очень тепло.

По Волгѣ ежедневно прибываютъ и останавливаются здѣсь на выгрузку плоты бревенника. Бревенъ, какъ говорятъ, „не къ году“ спущено въ нынѣшнюю навигацію сверхъ ожиданія очень много; всѣ заводы завалены бревнами, много выгружено на противоположную сторону Волги, и еще очень много на водѣ въ плотахъ не выгруженнаго. Благодаря хорошей осени, выгрузка бревенъ идетъ успѣшно, и цѣны на вывозку лѣса стоятъ умѣренные; за вывозку изъ плота на заводъ мѣрнаго бревна, отъ 6 верш. толщ. и 13 арш. длины, платятъ отъ 32 до 38 коп. за штуку, за недомѣрное бревно, т.-е. тоньше 6 верш. по 25—30 коп. за штуку. Укладка въ привалы обыкновенная за 4—5 коп. штука. Баржей и барокъ не выгруженныхъ осталось очень не много. Бревенъ не запродавшихся еще порядочно, и владельцы такого лѣса рѣшили сложить его на лѣсопильныхъ заводахъ, частью распилить и сложить въ клѣтки до требованія, а часть оставить не раздѣланнымъ до весны, въ надеждѣ на болѣе благопріятныя обстоятельства на театрѣ войны. Мѣрное бревно еловое, сложностью въ 7 верш. толщ., можно болѣе кредитоспособной фирмѣ купить теперь не дороже 4 р. 75 к. за штуку, т.-е. противъ цѣнъ лѣтнихъ выгодать 50 коп. на штуку, или около 10 до 15%.

Благодаря большому количеству приплавленнаго бревенника, цѣны на распиловку его остаются прошлогодними, т.-е. 40 коп. за недомѣрокъ и 45 коп. за мѣрное бревно.

Бревенъ еще много плыветъ по Волгѣ, даже выше Саратова, назначенныхъ здѣсь къ выгрузкѣ; большая часть ихъ продана.

Въ Кубанской области бездождіе пугаетъ везти хлѣбъ на базары, отчего тамошняя торговля лѣсомъ идетъ туго, и требованій оттуда поступаетъ менѣе, чѣмъ изъ другихъ потребительныхъ районовъ.

Очень низкія цѣны, стоявшія все лѣто на поступившія съ верховьевъ Камы и Волги съ притоками, круглая мелочи, начиная съ вершки въ 1½ верш. толщи-

ною и кончал полубрусомъ въ 4 и 4½ вершка, немного окрѣпли подь осень; на сосновый полубрусъ цѣны сильно поднялись—вмѣсто 1 р. 20 к.—1 р. 45 к., какъ было лѣтомъ, они достигали до 1 р. 45 к.—1 р. 65 к. за полубрусъ 13 арш. длиною и 4—4½ верш. толщиною.

На подтоварники сосновые цѣны повысились на 5—8 коп. на штуку. Рейка 2 и 2½ верш. и верешка остались въ прежнихъ цѣнахъ.

На дрова цѣны немного упали противъ лѣтнихъ—рубля на 1½ въ пятерикъ, благодаря стоявшей все время теплой погодѣ и приплыву къ осени еще нѣсколькихъ судовъ съ ними.

На березовые товары требованія почти совершенно нѣтъ никакого. Съ кулемъ и рогожей дѣла оживленнѣе, такъ какъ со сборкою урожая особенно много куля требовалось подь муку, для отправки преимущественно въ Астрахань. На смоляные товары требованіе тихое.

Вообще же нынѣшняя осень для мѣстныхъ лѣсо-торговцевъ въ отношеніи сбыта не плохая.

Цѣны на болѣе сухой тесъ мѣстной распиловки, съ погрузкою на вагоны и съ выдачею ¼ наличными, остальные кредитомъ 6 мѣсяцевъ, стоятъ слѣдующія:

Длин.		Елов. Сосн.		За штуку.	
		Доски необрѣзныя.		Р. к. Р. к.	
13 арш.	3/8 вер., изъ брев. толщ.	4—4½ вер.	—	32	—
" 13 "	3/8 " " " "	5—5½ "	—	44	—
" 13 "	3/8 " " " "	6 "	—	60	—
" 13 "	3/8 " " " "	7 "	—	65	—
" 13 "	1/2 " " " "	4—4½ "	—	42	—
" 13 "	1/2 " " " "	5—5½ "	—	50	—
" 13 "	1/2 " " " "	6 "	—	65	72
" 13 "	1/2 " " " "	7 "	—	72	82
" 13 "	1" — " " "	5—5½ "	—	58	—
" 13 "	1 верш. " " " "	6 "	—	70	78
" 13 "	1 " " " " "	7 "	—	80	90
" 13 "	3/8 " " " "	6½ "	—	80	90
" 13 "	3/8 " " " "	7 "	—	89	1 —
" 13 "	3/4 " " " "	6½ "	—	98	1 05
" 13 "	3/4 " " " "	7 "	—	1 03	1 12
" 13 "	7/8 " " " "	7 "	—	1 10	1 28
" 13 "	7/8 " " " "	7½ "	—	1 13	—
" " "	1 " " " " "	7 "	—	1 18	1 35
" " "	1 " " " " "	7—7½ "	—	1 20	1 40
" " "	1 1/8 " " " "	7½—8 "	—	1 40	1 70
" 13 "	1 1/4 " " " "	8 "	—	1 70	2 —
" 13 "	1 1/4 " " " "	8—8½ "	—	2 —	2 40
" 13 "	1 3/4 " " " "	8½—9 "	—	2 35	2 80
" 13 "	2 " " " " "	8½—9 "	—	2 85	3 30
" 13 "	2 1/2 " " " "	8 1/3—9 "	—	3 40	4 25
" 13 "	3 " " " " "	9 "	—	4 40	5 25
" 9 "	1/2 " " " " "	6 "	—	42	50
" 9 "	1" — " " " "	6 "	—	50	58
" 9 "	3/4 верш. " " " "	6½ "	—	68	76
" 9 "	7/8 " " " " "	7 "	—	80	88
" 9 "	1 " " " " "	7 "	—	83	98
" 9 "	1 1/4 " " " "	8 "	—	1 25	1 35
" 9 "	1 1/2 " " " "	8 "	—	1 50	1 90

Доски обзолыныя еловые и сосновыя за штуку:

9 аршинъ.		13 аршин.	
1" пропилен.	20 к., не проп. 17 к.,	проп. 32 к., не проп. 25 к.,	
3/4 верш."	33 " " " 28 "	" 52 " " " 42 "	
7/8 " "	40 " " " 30 "	" 67 " " " 57 "	
1 " "	50 " " " 40 "	" 76 " " " 66 "	
1 1/4 " "	72 " " " 66 "	" 1 р. 10 " " " 1 р. — "	

Вырѣзка изъ обзола: 1 дюйм. 3/4 верш. 7/8 верш. 1 верш.  
З а ш т у к у.

3 арш.	4 к.	7 к.	10 к.	11 к.
4 "	7 "	11 "	13 "	17 "
5 "	10 "	13 "	16 "	22 "
6 "	12 "	16 "	20 "	27 "
7 "	14 "	18 "	22 "	30 "
8 "	16 "	23 "	27 "	35 "

Доски обрѣзныя.		Еловые.		Соснов.	
9 арш., шири. 5 верш. за 1"	—	50 к.	—	60 к.	—
9 " " 6 " " 1"	—	52 "	—	72 "	—
13 " " 5 " " 1"	—	75 "	—	88 "	—
13 " " 6 " " 1"	—	82 "	—	98 "	—

Тесъ полчиный и полуобрѣз. дешевле на 30%.

Бруски (балки) и рейки обрѣзные сосновыя.

Квадратъ содерж. въ попереч. сѣченіи:	Отъ 12 до 64 верш.		
	Отъ 6 до 12 верш.	Отъ 1 до 6 верш.	
За квадратъ вершокъ, 9 арш.	18	20	22
" " " 13 "	27	29	31
" " " 15 "	38	41	44
" " " 18 "	47	50	53

Пластина берез. 14 четвер. 2 верш., шир. 4—7 верш. 1 р. за шт. Пластина липовая 14 четв., полукруг. отъ 50 до 75 к. за шт. Бондарный липовый тесокъ 14 четв. по 45 руб. за тысячу штукъ.

Дрань штукатурная 9 четв. по 1 р. 50 к. тысяча. Уголь сосновый крупный по 45 к., средній 35 к. куль, березовый крупный 60 к. и средній 40 к. за куль.

Мочало камское по 1 р. 10 к., уфимское по 1 р. 5 к. пудъ. Вѣе березовое 5½ арш. по 55 к., 6 арш. по 65 к. штука.

Дрючекъ березовый шахтовый: 6 арш. по 17 к. штука, рядовой 6 арш. отъ 25 до 28 к. штука, осевой 6 арш. отъ 30 до 35 к. штука, рядовой 7 арш. отъ 35 до 40 к. штука, осевой 7 арш. отъ 45 до 50 к. штука.

Оглобля лѣтняя 35 к., зимняя 6 арш.—35 к. пара, зимняя 7 арш. 50 коп. пара.

Шестъ 9 арш. 15 к. и 13 арш. 22 к. Вереха еловая 1½ вер. 9 арш.—28 к., 13 арш.—35 к. штука.

Еловые.		Сосновыя.	
Рейка 9 арш. 2 верш.	—	р. 30 к.	—
" 13 " 2 " "	—	" 45 " "	—
" 13 " 2 1/2 " "	—	" 55 " "	—
Подтоварн. 13 арш. 3 верш.	—	" 65 " "	—
" 13 " 3 1/2 " "	—	" 75 " "	—
" 15 " 3 " "	—	" 85 " "	—
" 15 " 3 1/2 " "	1 " "	1 " 25 " "	
Полубрусъ 13 " 4 " "	1 " "	30 " "	1 " 50 " "
" 13 " 4 1/2 " "	1 " "	75 " "	2 " — " "
" 18 " 4 " "	3 " "	— " "	3 " 25 " "
" 18 " 4 1/2 " "	3 " "	40 " "	3 " 75 " "

Цѣны на дрова, съ условіемъ взять съ берегу: березовыя 1 арш. по 38 р., сосновыя по 33 р., еловыя 28 р., дубовыя—30 р. за пятерикъ.

г. Царицынъ. 20 октября 1904 г. Ал. Кобелевъ.

## Кременчугъ.

Несмотря на приближающееся закрытіе навигаціи, работы по вытяжкѣ бревенъ изъ рѣки еще далеко здѣсь не закончены. Объясняется это тѣмъ, что въ нынѣшнемъ году, благодаря необычайно позднему вскрытію Днѣпра, лѣсной сплавъ значительно запоздалъ, а наступившее въ концѣ іюня сильное мелководье задержало движеніе плотовъ настолько, что многіе изъ нихъ еще до сихъ поръ не прибыли сюда. Что же касается тѣхъ плотовъ, которые уже успѣли придти въ Кременчугъ, то нѣкоторые изъ нихъ установлены въ рѣчныхъ заводахъ, расположенныхъ выше города, гдѣ они и останутся до будущей весны; остальные же плоты, пріобрѣтенные кременчугскими лѣсопромышленниками для зимней разработки, спущены къ мѣстнымъ лѣсопильнымъ заводамъ.

Какъ это всегда бываетъ здѣсь позднею осенью, вся линія причала, прилегающая къ здѣшнимъ лѣсопильнымъ заводамъ, запружена въ настоящее время многочисленными плотами и гребенками, предназначенными для вытяжки изъ рѣки еще до закрытія нынѣшней навигаціи, а такъ какъ осень уже на исходѣ, то и неудивительно, что лѣсопромышленникамъ приходится теперь спѣшить съ вытяжкой бревенъ, чтобы не быть застигнутыми врасплохъ появленіемъ ледохода на Днѣпрѣ.

Вообще, на береговыхъ участкахъ, отмежеванныхъ мѣстнымъ лѣсопильнымъ заводамъ, царитъ теперь большое оживленіе. Массы рабочихъ, стоя по поясъ въ водѣ, заняты спускомъ и разборкою гребенокъ, тогда какъ другіе рабочіе, находящіеся на берегу, заняты складываніемъ бревенъ въ яруса. Эти яруса, высота которыхъ достигаетъ иногда 12—15 аршинъ, кажутся издали гигантскими холмами, отдѣленными одинъ отъ другого узкими проходами. Кстати замѣтимъ, что рабочіе, занятые вытяжкой и складкой бревенъ, получаютъ въ настоящее время небывало высокую плату—отъ 1 р. 80 к. до 2 р. въ день, что объясняется отсутствіемъ достаточнаго числа рабочихъ рукъ; съ наступленіемъ же холодовъ, когда охотниковъ работать по поясъ въ водѣ не легко будетъ найти, заработная плата еще болѣе повысится.

Съ гребенкой, принадлежащей мѣстному лѣсопромышленнику Ф. Г. Сандомирскому, произошелъ недвѣданный случай. Около 4 ч. вечера эта гребенка, слѣдуя изъ ближайшихъ заводовъ къ лѣсопильнымъ заводамъ г. Сандомирскаго, поровнялась съ пароходными пристанями, находящимися на половинѣ пути между заводами и названными заводами. Такъ какъ вблизи пароходныхъ пристаней Днѣпръ круто поворачивается на югъ, то для поворота гребенки въ соответствующую сторону пришлось завести якорь на середину рѣки. Въ это время къ пароходнымъ пристанямъ подошел плотъ, который, неожиданно повернувъ въ сторону гребенки, началъ быстро приближаться къ ней. Спустя 2—3 минуты плотъ съ такою силою навалился на гребенку, что послѣднюю отбросило на значительное разстояніе, при чемъ якорный канатъ, не выдержавъ напряженія, лопнулъ, и гребенка, предо-

ставленная волѣ теченія, стремительно понеслась внизъ по рѣкѣ. Положеніе усугублялось еще тѣмъ, что въ этомъ мѣстѣ Днѣпръ усыпанъ многочисленными камнями, на которые легко могла бы наскочить гребенка. Этого, однако, не случилось, и гребенка, благодаря усиліямъ находившихся на ней рабочихъ, удалось благополучно пройти мимо камней. Немного спустя гребенка съ большимъ трудомъ была доставлена къ лѣсопильнымъ заводамъ г. Сандомирскаго, гдѣ выяснилось, что отъ столкновенія гужба лопнула на ней въ нѣсколькихъ мѣстахъ, вслѣдствіе чего около 10 бревенъ выпало въ воду. Подхваченныя теченіемъ, эти бревна быстро понесли внизъ по Днѣпру, при чемъ, несмотря на тщательные розыски, они остались неразысканными. Тѣмъ временемъ плотъ, продолжая подвигаться впередъ, успѣлъ миновать нашъ городъ, направляясь, очевидно, въ Екатеринославъ. Стоимость пропавшихъ бревенъ превышаетъ 80 рублей.

И. Я.

25 октября 1904 г.

## Торги по мельницкому лѣсничеству, Гродненской губ.

9 сентября сего года въ брестскомъ полицейскомъ управленіи было предложено къ торгамъ изъ казенныхъ дачъ журобицкой, мельницкой, немировской, ставской, пужицко-токарской, долбневской и велямовичской, смѣты 1904 г. и прежнихъ лѣтъ: 163 дѣлянки сплошной рубки смѣшаннаго лѣса (сосна, дубъ, береза, осина, ольха и др.), площадью 154,82 дес., оцѣнкою 111.388 р., и 33 участка, площ. 559,77 дес., для выборочной рубки, съ учетомъ по пнямъ, 32.694 перестойныхъ и фаутныхъ разнородныхъ деревьевъ, оцѣнкою 11.118 р., а всего лѣса было предъявлено къ продажѣ на сумму 122.954 р.

На торгахъ продано 28 лицамъ: 109 дѣлянокъ, площ. 104,95, оцѣн. 75.684 р., за 92.039 р., и 12 участковъ, площ. 96,16 дес., для выборки, по числу пней, 3.354 заклеянныхъ деревьевъ разныхъ породъ (въ томъ числѣ 2.242 сосны и 202 дуба), оцѣн. 3.153 р., за 4.050 р., а всего лѣса продано на сумму 96.089 р., т.-е. съ надбавкою 21,8% сверхъ оцѣнки.

Средняя продажная цѣна одной десятины лѣса опредѣлилась въ 876 р.

На болѣе крупныя суммы лѣсъ пріобрѣли: 1) житель м. Семлячи, Мееръ Рафаловскій, купившій въ журобицкой, мельницкой и немировской дачахъ 39 дѣлянокъ, площ. 38,11 дес., оцѣн. 26.515 р., за 35.109 р., и 1 участокъ, площ. 9,19 дес., для выборки 51 сосны и 9 дубовъ, оцѣн. 274 р., за 328 р., итого на сумму 35.437 р.; 2) купецъ г. Бѣлостока, Гершъ Эйдемъ—въ тѣхъ же трехъ дачахъ 14 дѣлянокъ, площ. 11,82 дес., оцѣн. 11.163 р., за 13.280 р.; 3) жит. г. Мельника, Копель Радзинскій—въ мельницкой дачѣ 5 дѣлянокъ, площ. 5,09 дес., оцѣн. 6.754 р., за 8.649 р.; 4) жит. г. Бѣльска, Янкель Абрамовичъ—тамъ же 5 дѣлянокъ, площ. 5,4 дес., оцѣн. 4.843 р., за 5.506 р.; 5) купецъ г. Бреста, Зельманъ Тененбаумъ и Мееръ Фейгинъ—тамъ же 4 дѣлянки, площ. 4,74 дес., оцѣн. 4.294 р., за 4.950 р., и 1 участокъ, площ. 11 дес., для выборки 100 шт. сосенъ, оцѣн. 367 р., за 405 р., а всего

лѣса на сумму 5.355 р.; 6) купецъ г. Варшавы, Сигизмундъ Эндельманъ—тамъ же 2 дѣлянки, площ. 2,<sub>06</sub> дес., оцѣн. 1.281 р., за 1.605 р.; 7) жит. г. Константинова, Мендель Цукерманъ—въ немировской дачѣ 1 дѣлянку, площ. 0,<sub>92</sub> дес., оцѣн. 1.206 р., за 1.428 р., и 2 участка, площ. 22,<sub>33</sub> дес., для выборки 262 сосенъ и 92 дубовъ, оцѣн. 1.454 р., за 2.078 р., а всего лѣса на сумму 3.506 р.; 8) жит. м. Немирова, Шахна Биринбаумъ—въ ставской дачѣ 9 дѣлянокъ, площ. 9,<sub>04</sub> дес., оцѣн. 4.325 р., за 4.486 р.; 9) жит. г. Варшавы, Хаимъ Любжинскій—въ немировской дачѣ 3 дѣлянки, площ. 2,<sub>39</sub> дес., оцѣн. 3.656 р., за 4.258 р.; 10) жит. м. Высоко-Литовска, Мовша Розенгартенъ—въ дачахъ мельницкой пужицко-токарской и долбневской—4 дѣлянки, площ. 3,<sub>8</sub> дес., оцѣн. 2.127 р., за 2.178 р., и въ дачахъ мельницкой и долбневской 3 участка, площ. 10,<sub>39</sub> дес., для выборки 447 деревьевъ разныхъ породъ (въ томъ числѣ 161 сосна и 14 дубовъ), оцѣн. 295 р., за 369 р., а всего лѣса на сумму 2.547 р.; 11) жит. хутора Выгода, Берка Рабиновичъ—въ мельницкой дачѣ 3 дѣлянки, площ. 3,<sub>26</sub> дес., оцѣн. 1.602 р., за 1.897 р.; 12) жит. м. Семятичи, Мордка Микицинскій—въ журобицкой и мельницкой дачахъ 2 дѣлянки, площ. 1,<sub>7</sub> дес., оцѣн. 1.052 р., за 1.105 р.; 13) жит. того же м., Перець Пахторъ—въ мельницкой дачѣ 2 дѣлянки, площ. 2,<sub>18</sub> дес., оцѣн. 800 р., за 895 р.; 14) жит. того же м., Йосель Шершеновскій—въ журобицкой дачѣ 3 дѣлянки, площ. 2,<sub>12</sub> дес., оцѣн. 930 р., за 937 р., и 15) жит. г. Мельника, Бенціонъ Моидрый—въ мельницкой дачѣ 1 дѣлянку, площ. 0,<sub>97</sub> дес., оцѣн. 844 р., за 887 р.

С. Б.

Минскъ, 20 октября.—На минскомъ лѣсномъ рынкѣ съ самаго начала текущаго года наблюдается небывалый застой въ лѣсной торговлѣ. Обычныя въ осеннее время крупныя и мелкія лѣсныя сдѣлки въ этомъ году доведены до крайне ограниченныхъ размѣровъ. Нѣкоторые помѣщики пробовали выпустить на рынокъ партіи лѣса, но не продали ихъ, вслѣдствіе отсутствія покупателей и крайне низкихъ цѣнъ. Состоявшіеся во многихъ мѣстахъ торги на лѣсъ изъ казенныхъ лѣсничествъ прошли въ общемъ весьма слабо. Въ Бобруйскомъ уѣздѣ торги не состоялись вовсе, вслѣдствіе низкихъ цѣнъ, предложенныхъ покупателями; въ другихъ уѣздахъ торги хотя и состоялись, но все же результаты были весьма неудовлетворительны. Въ то время какъ въ прошломъ году надбавка на таксовую оцѣнку доходила до 150%, въ текущемъ году лѣсъ идетъ въ большинствѣ случаевъ по оцѣнкѣ съ незначительной прибавкой. Въ общемъ состояніе лѣсного рынка можетъ быть названо угнетеннымъ. Причины этого таковы. Въ текущемъ году лѣто было сухое; мелководье на Днѣпрѣ и притокахъ было до того чувствительное, что во многихъ мѣстахъ не удалось спустить приготовленный для сплава лѣсъ; большія партіи находятся теперь еще на Березинѣ и Днѣпрѣ. Вмѣстѣ съ тѣмъ, состояніе лѣсного рынка на южныхъ пристаняхъ было весьма тяжелое для нашихъ лѣсопромышленниковъ; многіе не продали привезеннаго туда лѣса, въ виду всеобщаго кризиса и событій на Дальнемъ Востоцѣ,

вызвавшихъ призывъ запаса. Успѣвшіе продать лѣсъ вернулись съ долгосрочными векселями, учесть коихъ въ нашихъ мѣстахъ, въ виду сокращенной дѣятельности кредитныхъ учреждений, не представилось возможнымъ. Такимъ образомъ все лѣсопромышленники оказались связанными по рукамъ и ногамъ прошлогодней кампаніей, что исключаетъ всякую возможность приступить къ новымъ лѣснымъ покупкамъ. Цѣны на лѣсъ пали по сравненію съ прошлымъ годомъ на 20—30%. Даже шпалы стараго типа, сбывавшіяся въ прошломъ году по 67 коп., теперь продаются по 55—57 коп. („Тор. Пр. Г.“).

## Х р о н и к а.

Русское акціонерное общество механической рѣзбы и столярнаго производства. Подъ этою фирмою учреждается акціонерное общество съ цѣлью продолженія и развитія принадлежащихъ Д. А. Попову, С. А. Кобылкину, И. И. Вельтнеру, И. С. Эмери, И. И. Герасимову и Ф. Ф. Миритцу предпріятій въ С.-Петербургѣ: фабрики для производства механическимъ способомъ рѣзбы и орнаментной отдѣлки, для высушиванія паромъ дерева и для изготовленія переносныхъ дачъ и больничныхъ барачковъ и т. п., парового лѣсопильнаго завода и столярныхъ мастерскихъ, а равно для устройства эксплоатации такихъ же фабрикъ, заводовъ и мастерскихъ въ другихъ мѣстностяхъ Имперіи и для торговли лѣсными матеріалами и издѣліями изъ нихъ.

Учредителями общества являются: потомственные почетные граждане Дм. Аф. Поповъ, Ст. Авкс. Кобылкинъ и Ив. Ив. Вельтнеръ, гражданинъ С.-Американскихъ Соединенныхъ Штатовъ Инокъ Семеновичъ Эмери, гражданскій инженеръ Ив. Ив. Герасимовъ и финляндскій уроженецъ Фед. Фед. Миритцъ. Основной капиталъ общества опредѣляется въ 300.000 руб., раздѣленныхъ на 1.200 акцій, по 250 руб. каждая. Правленіе общества помѣщается въ С.-Петербургѣ. Уставъ этого общества напечатанъ въ № 40 „Собранія узак. и распор. правит.“ за 1904 г.

Лѣса Богеміи. По кадастру 1900 г. общая территория Богеміи составляетъ 52.156 кв. километровъ, изъ коихъ удобной земли приходится 50.396 кв. километровъ; при этомъ лѣса занимаютъ 1.522.049 гектаръ, распредѣляясь по родамъ владѣнія такъ: государственныхъ—6.228 гект., состоящіе въ казен. управленіи лѣса разныхъ учреждений—4.674 гект., общинные—166.010 гект., церковные—60.894 гект., общественные—11.189 гект., фиденкомиссные—455.955 гект., разныхъ обществ. учреждений—8.037 гект. и частновладѣльческіе—811.045 гект.

Мелкому лѣсовладѣнію (куда относятся лѣсныя имѣнія площадью менѣе 500 гект.) принадлежатъ въ Богеміи 566.571 гектаръ, или 37% всехъ лѣсовъ, въ томъ числѣ заключается лѣсовъ: общинныхъ 108.036 гект., разныхъ обществъ 6.587 гект., обществен. учреждений 1.296 гект., церковныхъ 21.324 гект., фиденкомиссныхъ 64.249 гект. и, наконецъ, частновладѣльческихъ 365.062 гектара.

— Тамбовское управление государственных имуществъ, на основаніи закона 12 іюня 1902 г., съ 25 іюня текущаго года преобразовано въ управление земледѣлія и государственных имуществъ.

**Опечатки.** Въ № 43 журнала на страницѣ 659 вкрались слѣдующія опечатки: въ 29 и 30 строкъ, считая снизу, напеч. „298 р. 50 к.“, а слѣдуетъ „292 р. 50 к.“; соотвѣственно тому, необходимы исправленія и въ строкѣ 28-й—157 р. 50 к. взамѣнъ 151 р. 50 к. и въ стр. 27-й—31 р. 50 к. взамѣнъ 30 р. 50 к.

#### Фондъ народнаго просвѣщенія.

Письмо въ редакцію.

Многоуважаемый

Господинъ Редакторъ.

Въ качествѣ неоплатнаго должника непросвѣщеннаго народа, желая откликнуться на помѣщенный въ газетѣ „Русь“ (№ 282 и слѣдующіе) призывъ къ принятію участія въ дѣлѣ содѣйствія народному образованію, я намѣренъ былъ свою посильную лепту въ фондъ народнаго образованія направить въ редакцію газеты „Русь“, но меня нѣсколько поколебали въ этомъ слѣдующія мысли.

Я вспомнилъ жизнь студентовъ нашего выпуска, вспомнилъ о подогрѣвавшихъ насъ надеждахъ во все время службы, къ которой мы готовились, быть полезными сельскому населенію, въ постоянномъ общеніи съ которымъ намъ предстояло быть по роду службы лѣсничихъ; вспомнилъ затѣмъ о цѣломъ рядѣ пережитыхъ огорченій, источникомъ которыхъ была губившая наши лучшія надежды темнота людей, неспособныхъ правильно понять свои интересы, неспособныхъ отличить друга отъ недруга.

Все это переживается каждымъ изъ насъ, чиновъ мѣстной лѣсной администраціи, и даетъ нѣкоторый спеціальнй оттѣнокъ особенной жизненности нашему отношенію къ дѣлу содѣйствія народному просвѣщенію. Искренно желая, чтобы въ этомъ дѣлѣ насъ объединилъ нашъ спеціальнй органъ печати, обращаюсь къ Вамъ, Многоуважаемый Редакторъ, съ покорнѣйшей просьбою принять посылаемые при этомъ двадцать рублей въ фондъ народнаго образованія и не отказать въ принятіи постоянныхъ, ежегодныхъ посильныхъ взносовъ на ту же цѣль.

Старшій лѣсной ревизоръ А. Б.

9 октября 1904 г.

#### Справочный отдѣлъ.

##### Предстоящіе торги и поставки.

5 ноября въ плоцкой казен. палатѣ, въ 12 ч., поставка 1.317 саж. трехпол. дровъ для рышииск. бригады пограничной стражи.

8 ноября въ таврической казен. палатѣ (Симферополь) въ 12 ч., поставка 661 саж. трехпол. дровъ для крымской бригады корп. пограничной стражи.

9 ноября въ управленіи закавказскихъ жел. дор., въ 12 ч., торги на поставку: шпаль 502.000 шт., брусевъ перев. 293 компл., дровъ 8.000 к. с., бревень дуб. 76.000 к. ф. и хвойн. съ ольх. 65.000 к. ф., брусевъ—130.000 к. ф., досокъ 88.500 куб. фут.

10 ноября въ симбирскомъ губерн. правленіи, въ 12 ч., поставка дровъ для мѣстѣ заключенія.

10 ноября въ уткинскомъ волости. правленіи, Екатеринбургск. у., Перм. губ., въ 12 ч., продажа на срубъ 20.000 бревень на 35.573 р.

11 ноября въ с.-петербургскомъ арсеналѣ (Симбир. ул., №1), въ 12 ч., рѣшит. торгъ на поставку дровъ, углей, дровъ и лѣса сосн., берез. и дубоваго.

17 ноября во 2-мъ московск. кадетскомъ корпусѣ, въ 12 ч., рѣшит. торгъ на поставку однопол. дровъ: берез. 560 саж., сосн. съ елов. 840 саж. и осиновыхъ 840 саж., на сумму 14.845 р.

23 ноября въ орловской казен. палатѣ, съ переторж. чрезъ 3 дня, торги на поставку въ арестант. отд. 944 саж. смѣшан. трехпол. дровъ на 17.464 р.

24 ноября въ управленіи балтійской и псково-рижской жел. дор. (Петербургъ, Измайл. пр., №7), въ 1 ч., конкурренція на поставку: шпаль сосн. 150.000 шт., досокъ сосн. 105.517 шт., брусковъ 5.000 шт., бревень сосн. 10.400 шт., пластивъ сосн. 6.000 шт. и телегр. столбовъ сосн. 2.854 шт.

Редакторъ-издатель Н. С. Нестеровъ.

## ЛѢСНОЙ КОНДУКТОРЪ

(помощникъ казеннаго лѣсничаго) ищетъ мѣсто подлѣсничаго или другого по своей спеціальности. 8-милѣтняя практика. Ст. Фабричное, Саратовской губ.

В. Б. 2—2

## 2.000—4.000 руб.

побочнаго ежегоднаго дохода можетъ имѣть каждый, кто за 300—600 руб. (допускается разсрочка платежа) приобрететъ у насъ машину съ рецептами и со всеми указаніями, какъ устроить заводъ и самому, безъ предварительнаго обученія и посторонней помощи, выдѣлывать фруктовыя, ягодныя, сельтерскія и другія минеральныя воды, лимонады-газесы, медъ, разные квасы и французскіе напитки и вива: сидръ, шампань, оранжъ и др. Смѣты и самыя полныя, практически составленныя, иллюстрированныя прейсъ-курранты, высылаемъ за десять 7-коп. почтовыхъ марокъ.

Фабрика машинъ ИППО и К<sup>о</sup>,

Варшава, Грибная ул., соб. домъ, № 15.

### Машины для производства спичекъ и спичечныхъ коробокъ.

Машины для производства щепленой и тройко склеенной и прессованной драни для легкихъ, но устойчивыхъ ящиковъ для упаковки товара разнаго рода, сидѣній стульевъ, чемодановъ и пр. и пр.

Машины для производства сапожныхъ шпилекъ.

Единственная спеціальность съ 1855 г.

### А. РОЛЛЕРЪ, машиностроительный заводъ,

Берлинъ N. 20. Германія.

Каталоги и смѣты на полное оборудованіе фабрикъ безвозмездно. Отзывы первыхъ русскихъ спичечныхъ и деревообрабатывающихъ фабрикъ.





ПРЕЖДЕ



АКЦИОНЕРНОЕ ОБЩЕСТВО  
**„АРТУРЪ КОППЕЛЬ“**

СТ.-ПЕТЕРБУРГЪ.

Правленіе и технич. контора: Невскій 1.  
Заводъ: Московское шоссе 5.

Отдѣленія: Москва, Варшава, Одесса, Харьковъ, Рига, Гельсингфорсъ, Владивостокъ.

**Узкоколейные рельсовые пути постоянные и переносные**  
для паровой, электрической, конной и ручной тяги.

Спеціальныя вагонетки, телѣжки, платформы и т. д. для перевозки дровъ, бревенъ, мачтоваго лѣса и всякихъ другихъ лѣсныхъ матеріаловъ.

**Полное оборудованіе лѣсопильныхъ, паркетныхъ и бондарныхъ заводовъ.**  
Лѣсопильныя рамы, циркулярныя пилы, строгальныя машины и т. д.

**Лѣсотаски, подъемники, бремсберги**

и всякія другія механическія приспособленія.

**Паровыя машины, паровые котлы**  
машиностроительнаго завода

Акц. О-ва Рихардъ Поле въ Ригѣ.

**Локомотивы.**

**Желѣзныя конструкціи**

Спеціальныя каталоги. — Смѣты.



ТЕПЕРЬ

Каталоги, смѣты и проекты выеылаются по востребованію.

(Основанъ въ 1866 г.)

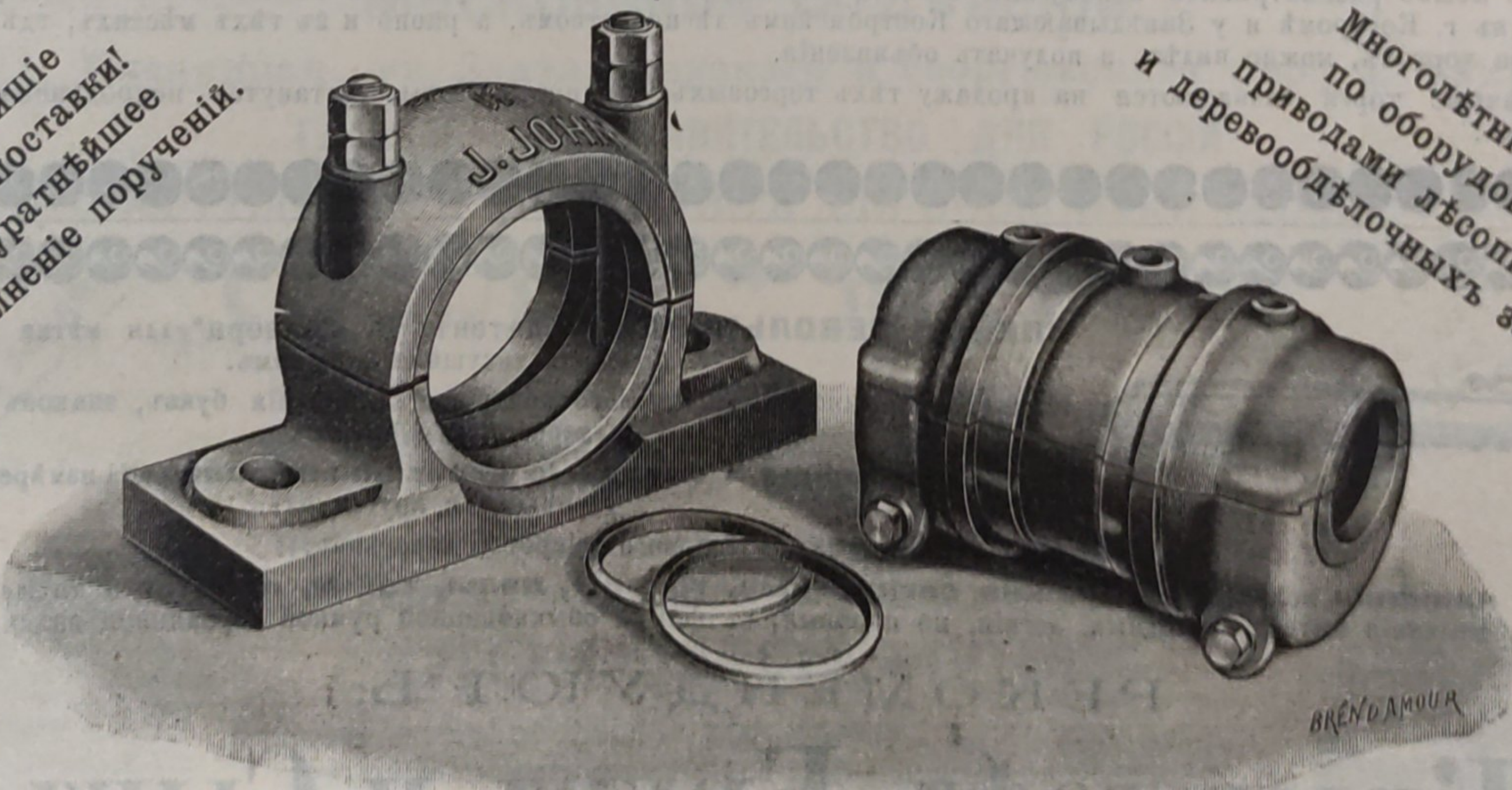
**І. ЮНЪ ВЪ ЛОДЗИ.**

(Основанъ въ 1866 г.)

Крупный заводъ въ Россіи, изготовляющій спеціально **ПРИВОДЫ** (трансмиссіи) новѣйшей цѣлесообразнѣйшей конструкціи.

Кратчайшіе  
сроки поставки!  
Аккуратнѣйшее  
исполненіе порученій.

Многолѣтній опытъ  
по оборудованію  
приводами лѣсопильныхъ  
и деревообдѣлочныхъ заводовъ!



Массовое производство извѣстныхъ по своимъ выдающимся качествамъ **экономныхъ самосмазочныхъ герметично закрытыхъ отъ пыли подшипниковъ**, дающихъ большое сбереженіе въ рабочей силѣ, маслѣ, какъ равно и времени, такъ какъ не требуютъ никакого ухода.

Каталоги, смѣты и проекты выеылаются по востребованію.

Адресъ для телеграммъ: Лодзь „трансмиссія“.

Адресъ для телеграммъ: Лодзь „трансмиссія“.

VI-я ГОДЪ  
ИЗДАНІЯ.

ПРОДОЛЖАЕТСЯ ПОДПИСКА НА 1904 ГОДЪ

VI-я ГОДЪ  
ИЗДАНІЯ.

НА ЕЖЕНЕДЕЛЬНЫЙ ЖУРНАЛЪ

# ЛѢСОПРОМЫШЛЕННЫЙ ВѢСТНИКЪ.

ЖУРНАЛЪ ЛѢСНОГО ХОЗЯЙСТВА, ЛѢСОПРОМЫШЛЕННОСТИ И ТОРГОВЛИ ЛѢСОМЪ.

**ПОДПИСНАЯ ЦѢНА на годъ 6 рублей и на полгода 4 рубля.**

Въ 1904 году годовые подписчики журнала получаютъ въ видѣ бесплатнаго приложенія появившійся недавно въ нѣмецкой печати капитальный трудъ

инженера Кляра

## СУХАЯ ПЕРЕГОНКА ДЕРЕВА.

Полученіе и переработка продуктовъ перегонки лиственныхъ и хвойныхъ породъ. Съ 27 рисунками въ текстѣ.

Переводъ подѣ редакціей инж.-технолога Н. А. Филиппова.

ПОДПИСКА НА ЖУРНАЛЪ ПРИНИМАЕТСЯ въ конторѣ редакціи (Москва, Долгоруковская улица, д. № 42) и въ извѣстныхъ книжныхъ магазинахъ.

Редакторъ-издатель Н. С. Нестеровъ.

## КОСТРОМСКО-ЯРОСЛАВСКОЕ

### Управленіе Земледѣлія и Государственныхъ Имуществъ

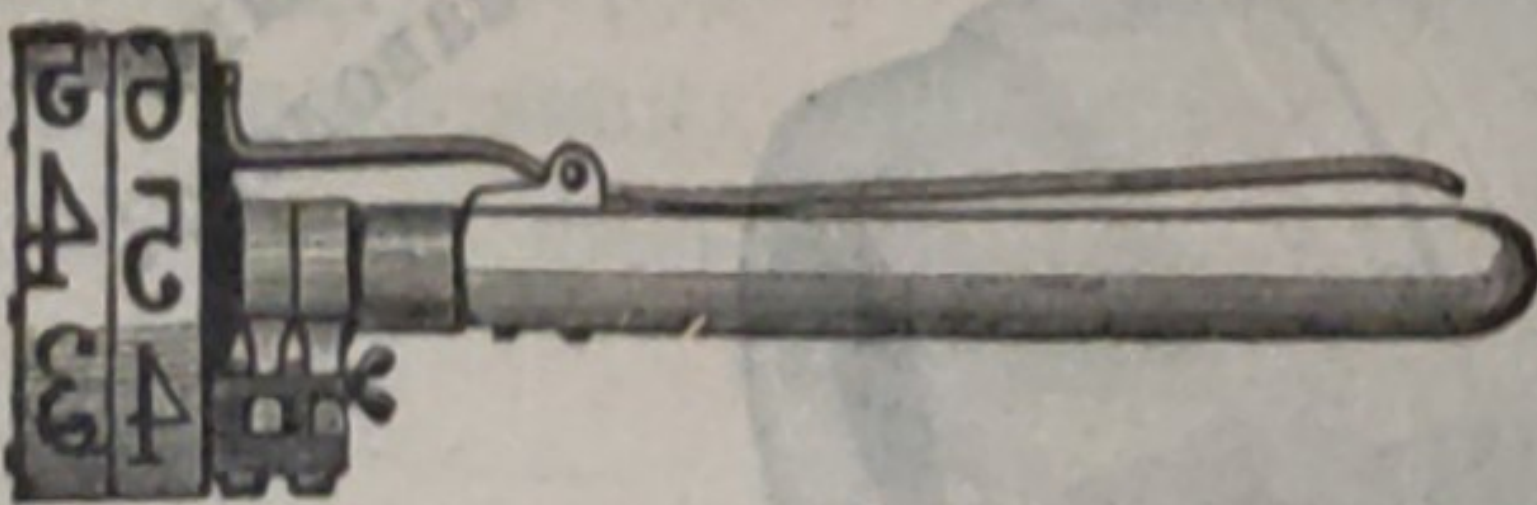
объявляетъ, что въ текущемъ 1904 году назначены **торги** безъ переторжки на **продажу** лѣса изъ казенныхъ дачъ Костромского лѣсничества, Костромской губерніи.

Въ Костромскомъ Уѣздномъ Полицейскомъ Управленіи на сумму 39.761 руб. 7-го декабря; въ Перехтскомъ Уѣздномъ Полицейскомъ Управленіи на сумму 256 руб. 2-го декабря и на участки, оставшіеся непроданными съ первыхъ торговъ въ Костромскомъ Уѣздномъ Полицейскомъ Управленіи 15-го декабря.

Торги повсемѣстно въ означенное время начнутся въ 12 часовъ дня.

Подробныя объявленія назначеннымъ въ продажу лѣсоугодьямъ, дѣлянкамъ и выборочнымъ участкамъ, а также условія продажи можно разсматривать и получать въ Костромско-Ярославскомъ Управленіи Земледѣлія и Государственныхъ Имуществъ въ г. Костромѣ и у Завѣдывающаго Костромскимъ лѣсничествомъ, а равно и въ тѣхъ мѣстахъ, гдѣ назначено производство торговъ, можно видѣть и получать объявленія.

Вторичные торги назначаются на продажу тѣхъ торговыхъ единицъ, которыя останутся непроданными на первыхъ торгахъ.

**КЛЕЙМА РЕВОЛЬВЕРНЫЯ** „патентъ В. Геллера“ для мѣтки деревьевъ и брусковъ текущимъ номеромъ.**Клейма** обыкновенныя, разнаго рода, для выбиванія буквъ, знаковъ и номеровъ на деревьяхъ и брускахъ.**Стальные мѣры и складныя деревянные палки** для измѣренія діаметра деревьевъ и кругляковъ.**Буравчики** для опредѣленія годового прироста деревьевъ.**Западни и капканы** всякаго рода, **рожки сигнальныя, топоры, пилы, тачки, лопаты**, а также пилы для срѣзыванія вѣтокъ, складныя, легкія, но прочныя, въ формѣ обыкновенной ручной деревянной палки.

РЕКОМЕНДУЮТЪ:

## Крыштофъ Брунъ и Сынъ

складъ желѣзныхъ товаровъ и инструментовъ, сельско-хозяйственныхъ принадлежностей и кухонной посуды

ВЪ ВАРШАВѢ.

Акционерное Общество машиностроительнаго завода

Телеграммы:  
КРУЛЬ-РЕВЕЛЬ.

# ФРАНЦЪ КРУЛЛЬ

Телеграммы:  
КРУЛЬ-МОСКВА.

в ъ Р Е В Е Л ь .

Заводъ основанъ въ 1866 г.

Отдѣленіе въ Москвѣ: Мясницкая, д. бывш. Спиридонова.

СПЕЦІАЛЬНОСТЬ: ОБОРУДОВАНИЕ

## ЛѢСОПИЛЬНЫХЪ ЗАВОДОВЪ.



Постоянная лѣсопильная  
рама.

Лѣсопильныя рамы, одно и двухъэтажныя, переносныя, горизонтальныя, лѣсопильнораздѣльныя и рамы на деревянныхъ станинахъ.

Круглыя пилы, одинарныя, двойныя, подвѣсныя, противовѣсныя, универсальныя и спеціальныя.

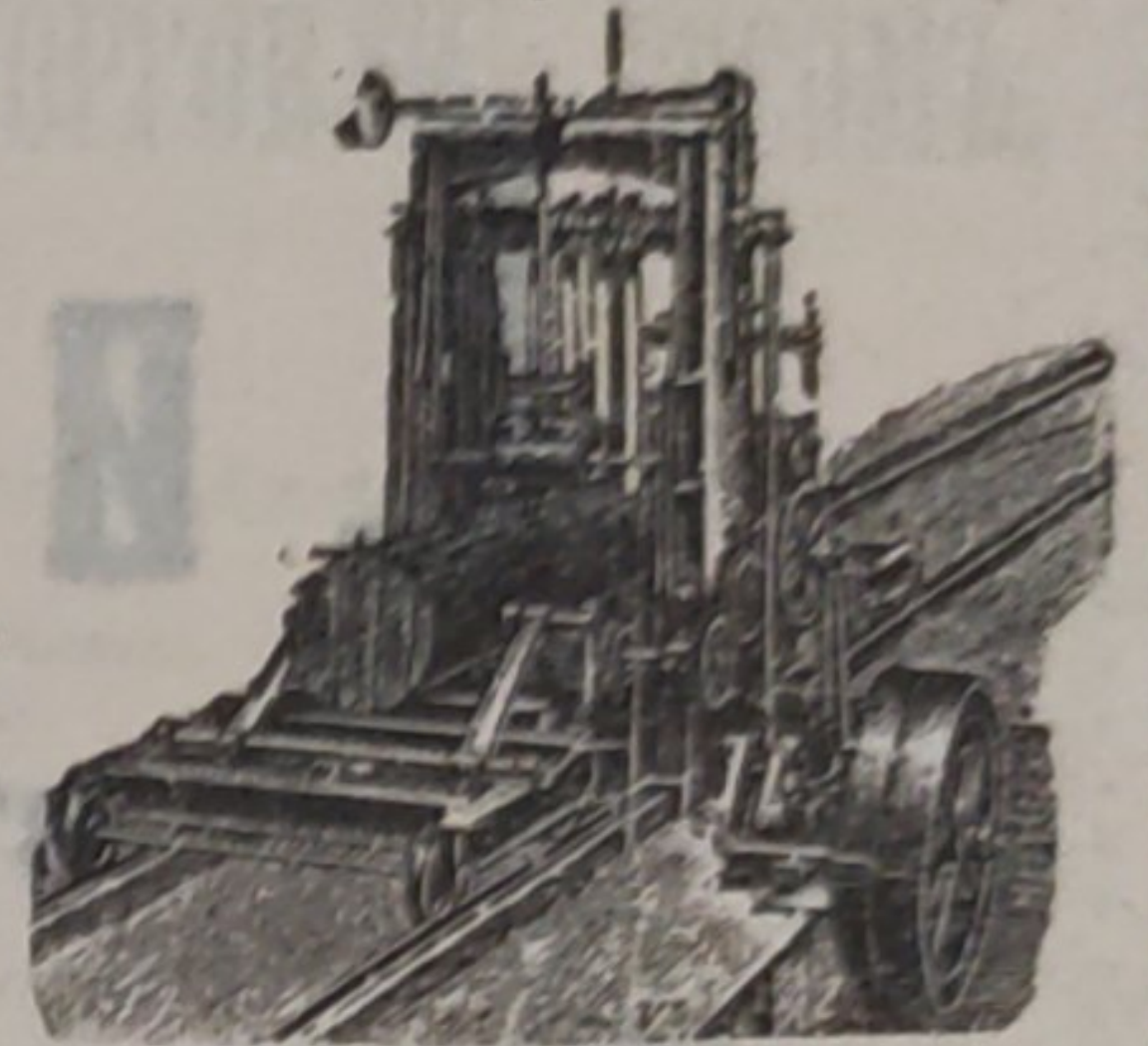
Круглыя пилы для обтѣски шпаль.

Ленточныя пилы.—Строгальныя, долбежныя и фрезерныя станки.—Гонтовыя машины.

Машины для изготовленія древеснаго волокна. Паровые котлы патента „Штейнмюллеръ“ и всѣхъ другихъ системъ и проч.

**ПОСТАВКА ЛОКОМОБИЛЕЙ.**

Каталогъ и смѣты по востребованію.



Переносная лѣсопильная  
рама.

# ЮГАННЪ БИРТЦЪ

Московское Отдѣленіе.

МОСКВА, Мясницкая, уг. Златоустовскаго и Георгіевскаго пер., д. Бахрушина.

ГЛАВНОЕ ПРЕДСТАВИТЕЛЬСТВО ДЛЯ РОССИИ

Общества Производства машинъ для обработки дерева

## „СТЕЛЛА“ въ Ригѣ.

НОВОСТЬ: переносная лѣсопильная рама патентъ „Стелла“, не требующія фундамента. Незамѣнимы для использованія лѣсныхъ участковъ.

Полное оборудованіе лѣсопильныхъ заводовъ, бочечныхъ и паркетныхъ фабрикъ и проч.

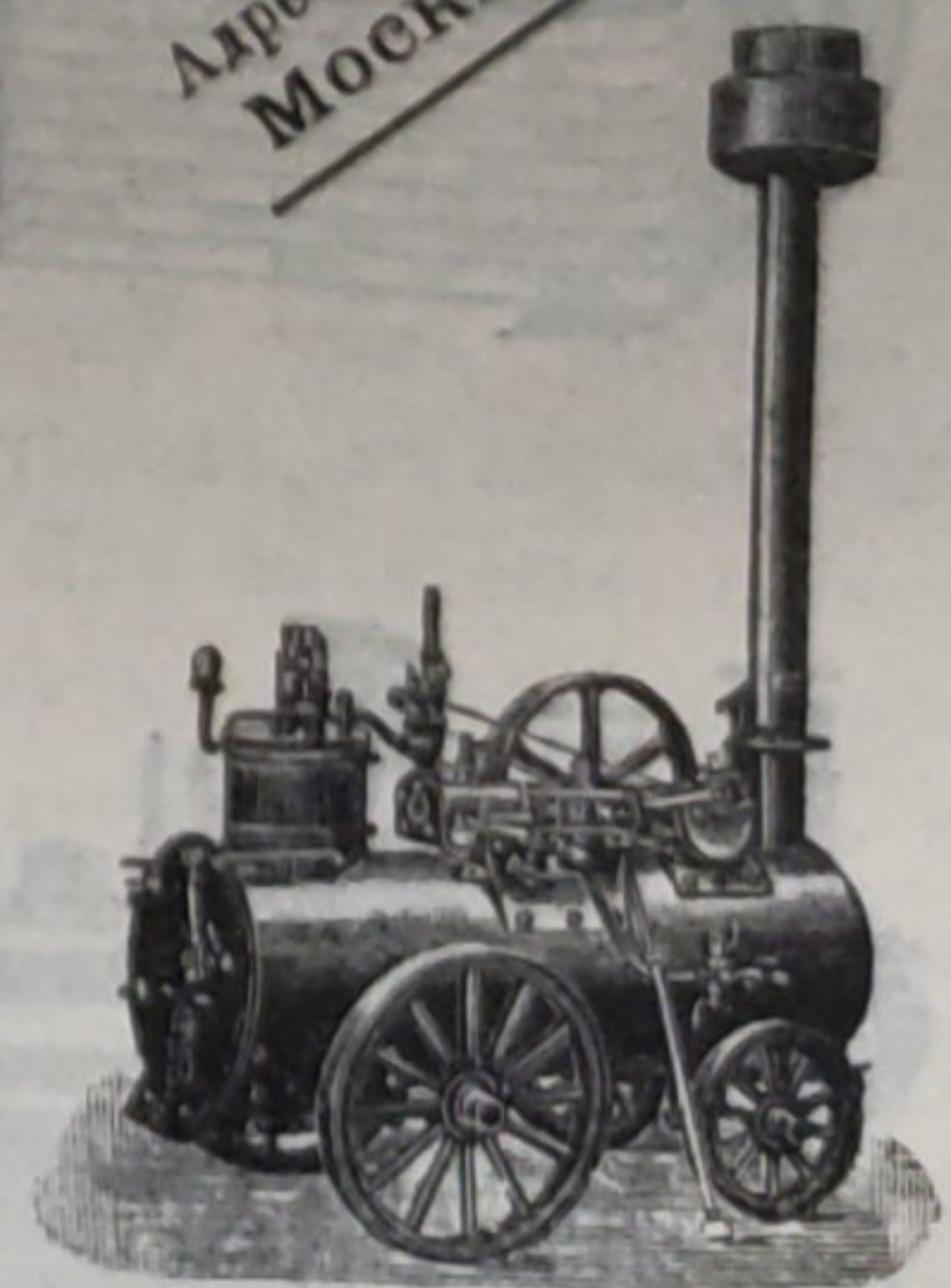
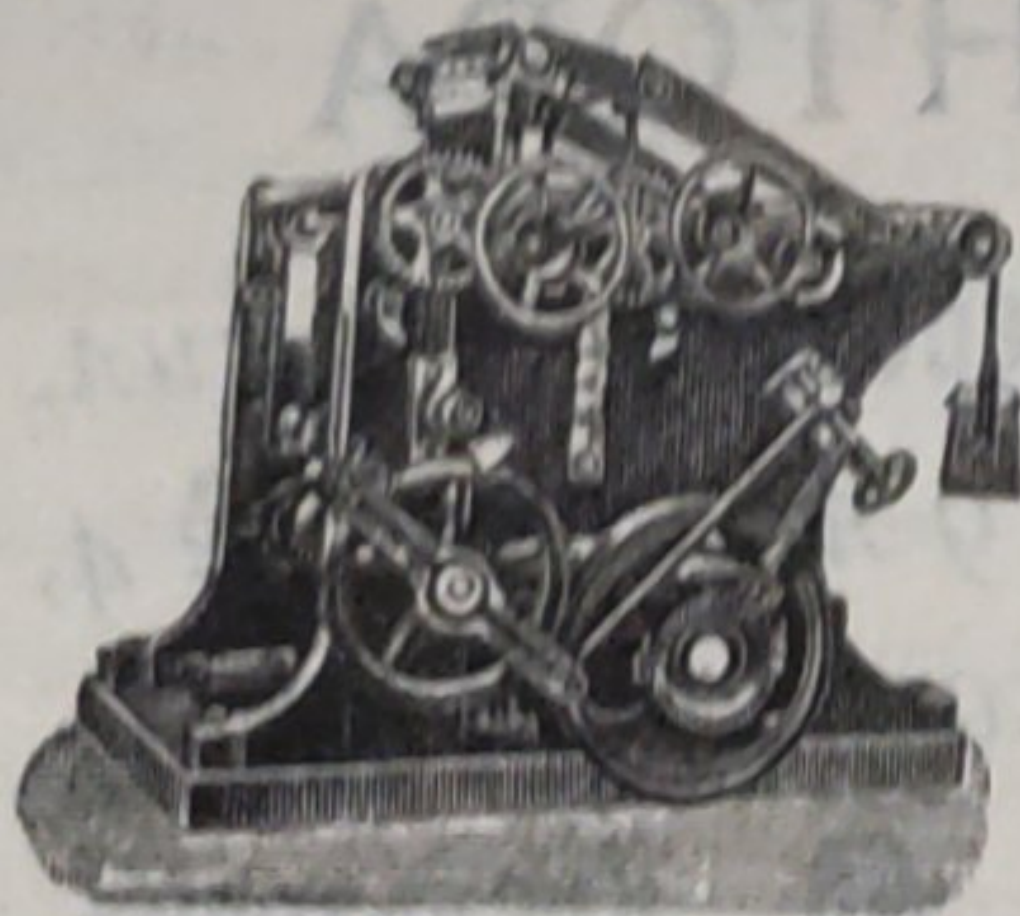
## ЛОКОМОБИЛИ.

Трансмисси новейшей конструкціи съ самомазьющими подшипниками, приспособленными для пыльных помѣщеній, и фрикціонныя муфты.

Складъ всѣхъ размѣровъ ремней кожаныхъ и изъ верблюжьей шерсти собственной фабрики

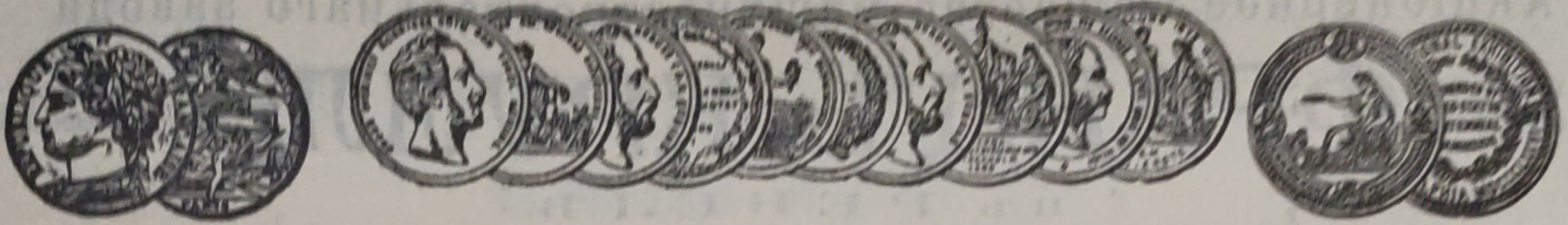
Арматура и принадлежности для фабрикъ и заводовъ.

Каталоги, смѣты и чертежи высылаются по востребованію безвозмездно.



Телефонъ № 466.

Адресъ для телеграммъ:  
МОСКВА, ПУШКА.



АКЦИОНЕРНОЕ ОБЩЕСТВО  
МАШИНОСТРОИТЕЛЬНЫХЪ ЗАВОДОВЪ

# І. и К. Г. БОЛИНДЕРА

ВЪ СТОКГОЛЬМЪ—ШВЕЦІЯ.

Основано въ 1844 году.

## МАШИНЫ ДЛЯ ОБРАБОТКИ ДЕРЕВА.

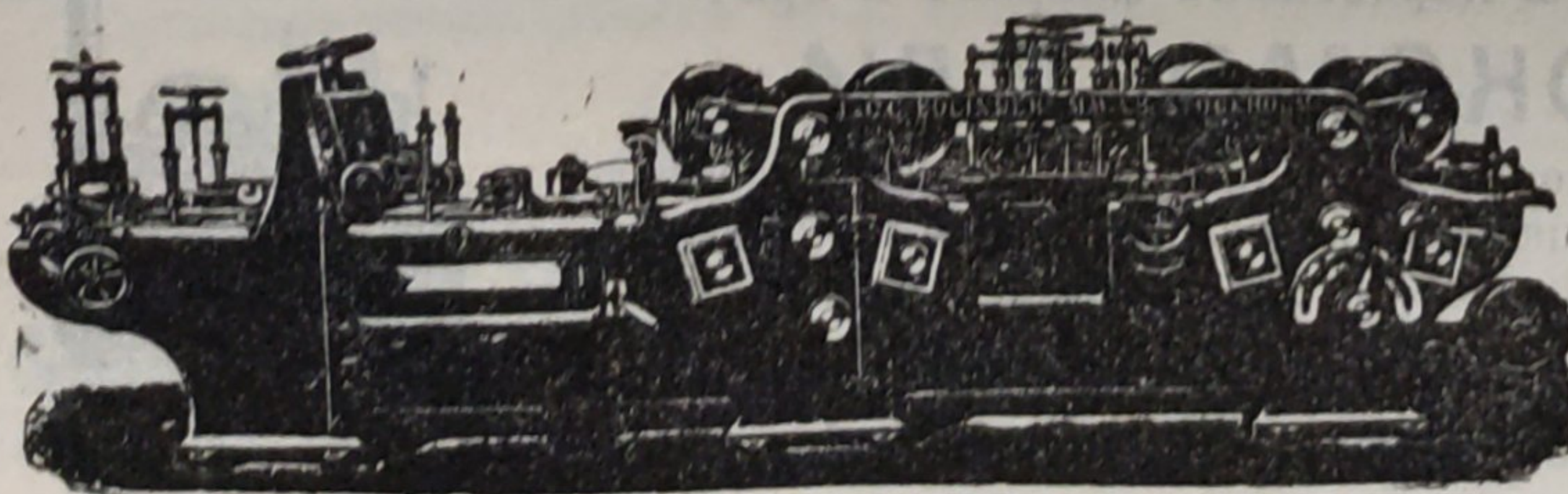
Строгальные станки новѣйшей конструкции и недостигнутой еще по сіе время производительности изготовляются въ болѣе чѣмъ 30 величинъ. Съ нашимъ строгальнымъ станкомъ № 12 была достигнута производительность въ 100000 футъ или 43000 аршинъ гребня и паза въ теченіе 10 час

Высшая награда «GRAND-PRIX» на всемірной выставкѣ въ Парижѣ 1900 г.

### КОНТОРА

въ С.-Петербургѣ — Васил.  
Островъ, 9-я линія, № 4,  
Техническая контора  
Ад. Кьельгрекъ.

Заводъ въ СТОКГОЛЬМЪ—ШВЕЦІЯ.



Остерегаться поддѣлокъ, выдаваемыхъ за производство нашихъ заводовъ!