

# ЛѢСОПРОМЫШЛЕННЫЙ ВѢСТНИКЪ.

ЖУРНАЛЪ ЛѢСНОГО ХОЗЯЙСТВА, ЛѢСНОЙ ПРОМЫШЛЕННОСТИ И ТОРГОВЛИ ЛѢСОМЪ.

ВЫХОДИТЬ ЕЖЕНЕДЕЛЬНО.

Подписная цѣна съ доставкой и пересылкой: на годъ—шесть рублей и на полгода—четыре рубля; отдѣльные номера по 25 коп.

За напечатаніе объявленій на послѣднихъ страницахъ взимается за одинъ разъ за цѣлую страницу—30 руб., за  $\frac{1}{2}$  страницы—20 руб., за  $\frac{1}{4}$  страницы—12 руб., за  $\frac{1}{8}$  страницы—8 руб. и за строку петита въ 26 буквъ—20 к. При повтореніи дѣлается скидка по особому тарифу Редакціи. За пересылку отдѣльныхъ объявленій, вѣсомъ до 1 лота, взимается по 70 коп. и по 35 коп. за каждый добавочный лоть, съ каждой сотни экземпляровъ. За перемѣну адреса уличивается 60 коп.

Подписка принимается въ конторѣ Редакціи и въ извѣстныхъ книжныхъ магазинахъ. Объявленія принимаются въ конторѣ Редакціи и конторахъ объявленій Петербурга и Москвы.

Адресъ Редакціи и Конторы: Москва, Долгоруковская улица, домъ № 42.

Статьи, присылаемыя для напечатанія, могутъ въ случаѣ необходимости подвергаться сокращеніямъ и измѣненіямъ. Статьи, присылаемыя безъ обозначенія условій гонорара, считаются безплатными. Статьи, признанныя Редакціей неудобными для напечатанія, сохраняются 3 мѣсяца и возвращаются авторамъ за ихъ счетъ. О присылаемыхъ въ Редакцію новыхъ книгахъ даются въ журналѣ отзывы или помѣщаются объявленія.

Редакція открыта ежедневно, кромѣ праздничныхъ дней, отъ 11 до 4 часовъ дня. Для личныхъ объясненій редакторъ принимаетъ по субботамъ отъ 6 до 7 час. вечера и по воскресеньямъ отъ 1 до 2-хъ часовъ дня.

№ 47.

18-го НОЯБРЯ.

1904 г.

## СОДЕРЖАНІЕ.

Лѣсной и водный вопросъ на IV сѣздѣ Международнаго Союза лѣсныхъ опытныхъ учреждений. С. А. Б.—Лѣсоторговый отдѣлъ. Кременчугъ. Н. Я.—Обзоръ торговъ по дахиновскому лѣсничеству, Киевской губ. М. Л. Галперина.—Торги по бальдонскому лѣсничеству, Курляндской губ. С. Б.—Хроника. Указъ Сената о высылкѣ за порубку лѣса.—Юбилей И. А. Стебута.—Справочный отдѣлъ. Предстоящіе торги и поставки.—Объявленія.

### Лѣсной и водный вопросъ на IV сѣздѣ Международнаго Союза лѣсныхъ опытныхъ учреждений\*)

Вопросъ о вліяніи лѣса на климатъ, на водоносность рѣкъ и влажность почвы въ послѣднее время очень интересуетъ русское общество, что видно изъ того, что вопросъ этотъ обсуждается и въ общей печати. Жестокая критика лѣсоохранительнаго закона со стороны М. Энгельгардта вызвала оживленную полемику въ литературѣ, а изслѣдованія Отоцкаго, проф. Морозова, Высоцкаго и др. показали необоснованность господствовавшего до сего времени убѣжденія, что лѣсъ поднимаетъ уровень грунтовыхъ водъ, увеличиваетъ водоносность рѣкъ и т. д. На западѣ тоже очень интересуются значеніемъ лѣса въ водномъ режимѣ страны и въ особенности ролью его въ предупрежденіи наводненій. Съ большимъ оживленіемъ обсуждался поэтому лѣсной и водный вопросъ и на IV сѣздѣ Международнаго Союза лѣсныхъ опытныхъ учреждений. Еще на II сѣздѣ была выбрана особая коммиссія, которой поручено было изслѣдовать вліяніе лѣса на количество выпадающихъ осадковъ, на уровень грунтовыхъ водъ, водоносность источниковъ и т. д. Эта коммиссія, въ которую вошли Бюлеръ, Эбермайеръ, Гоппе

и Мютрихъ, собралась въ 1899 году въ Мюнхенѣ. Бюлеромъ была составлена общая программа, по которой всѣ источники, относящіеся къ этому вопросу, распадаются на 3 группы: 1) Статистическія данныя, получаемыя на метеорологическихъ станціяхъ; 2) изслѣдованія гидротехниковъ и, наконецъ, 3) область специальныхъ лѣсо-метеорологическихъ изслѣдованій. Задачи послѣдней области и взяли на себя члены коммиссіи, распредѣливъ между собою отдѣльные вопросы такимъ образомъ:

- I. Мютрихъ—вліяніе лѣса на количество осадковъ.
- II. Гоппе—количество осадковъ (дождя и снѣга), достигающихъ почвы въ лѣсу.
- III. Эбермайеръ—влажность почвы, а также уровень и движеніе грунтовой воды въ лѣсу и на открытомъ мѣстѣ.
- IV. Бюлеръ—количество и быстрота движенія воды, стекающей по поверхности земли, а также просачивающейся въ почву—на открытомъ мѣстѣ и въ лѣсу.

Главная цѣль всѣхъ этихъ рефератовъ—выяснить современное состояніе изслѣдованій и показать въ какомъ направленіи должны производиться дальнѣйшія работы и какъ нужно ставить новые опыты.

Докладъ Мютриха въ общихъ чертахъ слѣдующаго содержанія.

Прежде всего нужно было рѣшить весьма нелегкую

\*) Изъ Zentralblatt für das gesammte Forstwesen.

задачу—найти подходящую мѣстность, вполне удовлетворяющую условіямъ опыта, т.-е лѣсной массивъ, площадь не менѣе 3.000 гектаровъ, лежащій въ равнинѣ и со всѣхъ сторонъ окруженный безлѣснымъ пространствомъ; мѣстности гористыя или имѣющія морской климатъ непригодны для опыта, вследствие высокой влажности воздуха; затѣмъ необходимо было, чтобы въ лѣсу и по близости его постоянно жило 10—15 человекъ, которымъ можно было бы поручить метеорологическія наблюденія.

Въ концѣ концовъ было найдено шесть площадей, болѣе или менѣе удовлетворяющихъ всѣмъ этимъ условіямъ. На вновь образованныхъ станціяхъ было установлено всего 100 дождемѣровъ; сюда же причисляются дождемѣрные станціи Прусскаго королевскаго метеорологическаго института, находящіяся вблизи отведенныхъ для опыта областей и доставляющія Мютриху свои наблюденія. На каждой изъ этихъ шести площадей, названныхъ дождемѣрными полями, были основаны слѣдующія станціи: 1) лѣсныя станціи,—расположенныя на лѣсныхъ полянахъ; 2) краевыя станціи,—находящіяся на краю лѣса—внутри его или на открытомъ мѣстѣ, и 3) полевые станціи,—отстоящія отъ лѣса на 1.000—1.500 и даже 2.000 метровъ. Дождемѣры употреблялись системы Гельманна съ отверстіемъ величиною въ 0,1 кв. метра. Установка дождемѣровъ производилась по обычнымъ правиламъ такъ, чтобы даже и при самомъ сильномъ вѣтрѣ осадки попадали въ сосудъ и не выдувались оттуда. Отверстіе дождемѣра находилось на высотѣ 1 метра отъ почвы; измѣреніе выпавшихъ осадковъ производилось ежедневно въ 8 ч. утра, причемъ записывалась форма осадковъ, время, къ которому они выпали, а также сила и направленіе вѣтра. Самопишущихъ омрометровъ было установлено всего три.

Вслѣдствіе большихъ колебаній, которымъ подвергается количество осадковъ въ разные годы, на что значительное вліяніе оказываютъ осадки, выпадающіе полосой и захватывающіе небольшія пространства, можно выяснитъ роль лѣса только весьма продолжительными наблюденіями. Въ общемъ можно считать 10-лѣтній срокъ достаточнымъ для вычисленія среднихъ количествъ осадковъ. Но такъ какъ опыты Мютриха велись въ продолженіе всего только 4-хъ лѣтъ, а на нѣкоторыхъ дождемѣрныхъ поляхъ и того менѣе,—нужно пока воздержаться отъ окончательнаго рѣшенія, такъ что сдѣланные выводы, во всякомъ случаѣ, нуждаются въ дальнѣйшихъ подтвержденіяхъ.

Но чтобы выяснитъ, обнаруживаютъ ли, по крайней мѣрѣ, эти непродолжительныя наблюденія вліяніе лѣса на количество осадковъ, выбрали въ каждомъ дождемѣрномъ полѣ нѣсколько станцій и сравнили между собой показанныя ими количества осадковъ. Вотъ среднія данныя изъ наблюденій за 2 года—за 1901 и 1902—для четырехъ дождемѣрныхъ полей, выраженные въ миллиметрахъ:

I Лѣсныя станціи.	II Краевыя станціи.	III Полевые станціи: ближнія. дальнія.
587 мм.	570 мм.	552 мм. 551 мм.

Итакъ, мы видимъ отсюда, что въ среднемъ годовое количество осадковъ въ лѣсу больше, чѣмъ на открытомъ мѣстѣ, и при томъ уменьшеніе осадковъ происходитъ постепенно по мѣрѣ удаленія отъ лѣса.

Чтобы получить представленіе о распредѣленіи осадковъ за болѣе короткое время, на тѣхъ же станціяхъ были опредѣлены количества осадковъ для четырехъ временъ года, причемъ зимними мѣсяцами считались декабрь, январь и февраль, весенними—мартъ, апрѣль, май и т. д., по 3 мѣсяца въ каждомъ времени года. Для двухъ метеорологическихъ годовъ—1901 и 1902, на тѣхъ же 4-хъ дождемѣрныхъ поляхъ были получены слѣдующіе результаты:

Время года.	Среднее количество осадковъ на станціяхъ:			
	Лѣсныхъ.	Краевыхъ.	Полевыхъ:	
			ближнихъ.	дальнихъ.
Миллиметровъ.				
Зимою . . . . .	100	97	94	98
Весною . . . . .	141	136	130	133
Лѣтомъ . . . . .	207	204	196	190
Осенью . . . . .	134	131	129	129
	582	568	549	550

Здѣсь опять замѣтно постепенное возрастаніе осадковъ отъ полевыхъ станцій къ краевымъ, а отъ этихъ послѣднихъ къ лѣснымъ станціямъ.

Въ послѣднемъ засѣданіи комиссіи по лѣсному и водному вопросу было указано, что эти различія, въ сущности, очень незначительны, и что въ прежнихъ опытахъ замѣчали болѣе большую разницу въ количествѣ осадковъ на лѣсныхъ и полевыхъ станціяхъ. Надо помнить, что на количество осадковъ, улавливаемое дождемѣромъ, большое вліяніе оказываетъ вѣтеръ. Давно уже извѣстно, что при одномъ и томъ же дождѣ разные дождемѣры даютъ различныя показанія, смотря по тому, хорошо или плохо защищены они отъ вѣтра. Въ настоящее время сдѣланы очень интересныя, относящіяся сюда наблюденія проф. Гельманна въ Берлинѣ, которыя обнаруживаютъ совершенно правильное уменьшеніе количества осадковъ, попадающихъ въ дождемѣръ, по мѣрѣ возрастанія силы вѣтра. Это ясно видно изъ прилагаемой таблички.

Скорость вѣтра:	Уменьшеніе осадковъ:
отъ 0,0 до 4,0 метр. въ секунду	7,8%
" 4,1 " 6,0 " " "	18,2%
" 6,1 " 8,0 " " "	21,8%
болѣе 8,0 " " "	24,7%

Изъ этихъ наблюденій вытекаютъ еще слѣдующіе выводы:

1. Точность измѣреній осадковъ весьма сильно страдаетъ отъ дѣйствія вѣтра. Чѣмъ менѣе дождемѣръ защищенъ отъ вѣтра, при прочихъ равныхъ условіяхъ, тѣмъ менѣе онъ улавливаетъ осадковъ; это вліяніе вѣтра особенно сильно во время мятели и мелкаго дождя.

2. Уже болѣе ста лѣтъ тому назадъ замѣченное явленіе, что высоко поставленные открытые дождемѣры показываютъ значительно меньшее количество осад-

ковъ, чѣмъ стоящіе на землѣ, вполне объясняется теперь дѣйствіемъ вѣтра, который вверху дуетъ сильнѣе, чѣмъ близъ поверхности земли.

3. Чтобы получить правильные результаты, нужно устанавливать также дождемѣры и высоко надъ землею, защитивъ ихъ, конечно, отъ дѣйствія вѣтра.

4. Даже въ равнинѣ, на мѣстахъ, отстоящихъ другъ отъ друга на  $\frac{1}{2}$  километра, различія доходятъ въ нѣкоторые мѣсяцы до 5%.

5. Въ нѣкоторые дни во время бурной погоды различія эти превосходятъ даже 100%.

6. Въ отдѣльные годы, а также въ среднихъ данныхъ за нѣсколько лѣтъ количества осадковъ на двухъ сосѣднихъ станціяхъ наиболѣе совпадаютъ весною и осенью, между тѣмъ какъ лѣтомъ и зимою обнаруживаются наибольшія различія. Точно также болѣе согласіе получается въ сырые годы, чѣмъ въ сухіе.

Чтобы при наблюденіяхъ для выясненія вопроса, увеличиваетъ ли лѣсъ количество атмосферныхъ осадковъ, по возможности устранить вредное вліяніе вѣтра, референтъ особенное вниманіе обращаетъ на то, чтобы дождемѣры, по возможности, были защищены отъ вѣтра. Но такъ какъ на различныхъ станціяхъ снаружи и внутри очень большого лѣсного комплекса вѣтеръ дуетъ съ неодинаковою силою, причѣмъ различіе въ степени вліянія вѣтра невозможно устранить одною только установкою измѣрительнаго прибора, необходимо опредѣлять скорость вѣтра посредствомъ анемометровъ, чтобы потомъ можно было вычислить, насколько процентовъ нужно увеличить количество осадковъ, показанное дождемѣромъ, и получить такимъ образомъ хотя бы приблизительно вѣрные результаты.

Вторымъ референтомъ по лѣсному и водному вопросу выступилъ Гоппе; въ его докладѣ трактуется о количествѣ осадковъ, достигающихъ почвы въ лѣсу.

Еще съ шестидесятыхъ годовъ прошлаго столѣтія многіе изслѣдователи занимались этимъ вопросомъ; изъ нихъ можно указать на Нердлингера, Эбермайера, Матье, Нея, Франкгаузера, Мютриха, Ионена, Риглера и Бюлера; однако, удовлетворительнаго рѣшенія этотъ вопросъ не получилъ и до настоящаго времени. Чтобы выяснитъ, насколько изслѣдованія, производившіяся до настоящаго времени, могутъ способствовать разрѣшенію вопроса, какія работы необходимо еще для этого произвести и выработать наилучшіе методы изслѣдованій, докладчикъ подробно разсматриваетъ всѣ тѣ факторы, которые вліяютъ или на самое количество осадковъ, достигающихъ почвы въ лѣсу, или на ихъ измѣреніе. Эти факторы слѣдующіе: 1) свойства кроны дерева, 2) вліяніе возраста насажденія, 3) степень сомкнутости полога, 4) вліяніе силы дождя, 5) вліяніе силы и направленія вѣтра, 6) количество дождя, стекающаго по стволамъ, 7) количество дождя, задерживаемое кронами, 8) вліяніе, которое оказываютъ на результаты, способъ измѣренія осадковъ и установка омброметра.

1. По отношенію къ количеству проникающихъ сквозь кроны осадковъ нужно различать отдѣльныя породы

или, по крайней мѣрѣ, лиственные и хвойныя деревья. Однако, относящіяся сюда данныя, добытыя изъ прежнихъ опытовъ чрезвычайно разнорѣчивы, что объясняется единственно неудовлетворительною установкою дождемѣровъ. Такъ, количества проникающихъ сквозь кроны деревьевъ осадковъ, выраженные въ процентахъ отъ общей массы осадковъ, колеблются въ слѣдующихъ предѣлахъ:

для ели . . . . .	42,4 до 91,9%
„ сосны . . . . .	66,6 „ 80,7%
„ листвен. (только одно наблюденіе)	84,9%
„ бука . . . . .	65,0 до 92,6%

Такъ какъ изслѣдованія Риглера и Гоппе показали, что дождемѣры, поставленные подъ однимъ и тѣмъ же деревомъ, даютъ совершенно различные результаты, то наблюденія баварскія, прусскія, эльзасскія и старыя швейцарскія, полученные при одномъ только поставленномъ у периферіи кроны дождемѣрѣ, представляютъ собою отнюдь не среднія данныя, но, въ лучшемъ случаѣ, максимальныя величины проникающей чрезъ кроны дождевой воды; даже результаты, полученные въ Австріи при 40 дождемѣрахъ, установленныхъ въ одномъ и томъ же насажденіи, не могутъ претендовать на общее значеніе, такъ какъ до сихъ поръ было очень мало изслѣдовано насажденій, и крокъ того не достаетъ зимнихъ наблюденій.

Полученные изъ прежнихъ наблюденій результаты даютъ возможность заключить, что въ лиственныхъ лѣсахъ сквозь кроны проникаетъ атмосферной воды больше, чѣмъ въ хвойныхъ; этотъ выводъ справедливъ только въ томъ случаѣ, если принимается во вниманіе также вода, стекающая по стволамъ.

Въ смѣшанныхъ насажденіяхъ совсѣмъ не было произведено изслѣдованій, если не считать наблюденій Нердлингера и Матье, которые подъ однимъ деревомъ устанавливали единственный бывший у нихъ въ распоряженіи омброметръ; такъ что данныя, полученные ими, относятся къ этому дереву, а никакъ не ко всему насажденію.

Относительно количества атмосферной воды, достигающей лѣсной почвы въ видѣ снѣга, нужно замѣтить, что числа, полученные при одномъ дождемѣрѣ, могутъ быть совершенно случайны, особенно въ хвойныхъ лѣсахъ, вслѣдствіе таянія и осыпанія снѣга, неравномѣрно осѣвшаго на вѣтвяхъ. Въ буковомъ насажденіи, гдѣ, вслѣдствіе опаденія листвы, показанія дождемѣра подвергаются меньшимъ случайностямъ, Мютрихъ наблюдалъ, что лѣсная почва получаетъ снѣга приблизительно столько же, а въ нѣкоторыхъ случаяхъ даже болѣе, чѣмъ открытая; это происходитъ вслѣдствіе того, что деревья ослабляютъ силу вѣтра, благодаря чему больше снѣжныхъ хлопьевъ достигаетъ земли, а слѣдовательно, накапливаются и большія массы снѣга.

2. Вліяніе возраста насажденія на количество осадковъ, достигающихъ почвы, не выяснено изслѣдованіями, произведенными до сего времени, опять вслѣдствіе той же причины: результаты, получаемые на каждой станціи только отъ одного дождемѣра, подвергаются очень многимъ случайностямъ. Только относительно

бука имѣются наблюденія Бюлера, произведенныя въ Адлисбергѣ, изъ которыхъ видно, что въ молодомъ (20-лѣтнемъ) буквомъ насажденіи количество осадковъ, достигающихъ до почвы, больше, чѣмъ въ старомъ буквомъ лѣсу, съ мощными кронами деревьевъ.

То же самое наблюдалъ Гоппе въ 1900 году, произведя опытъ опредѣленія количества дождя, проникающаго подъ пологъ 20-лѣтняго елового насажденія; и здѣсь можно было констатировать, что въ молодомъ ельникѣ до почвы достигаетъ воды больше, чѣмъ въ старомъ насажденіи.

3. Относительно вліянія степени сомкнутости полога на количество достигающихъ почвы осадковъ существуетъ только одно изслѣдованіе—Гоппе. При помощи 40 установленныхъ на пробной площадкѣ дождемѣровъ онъ получилъ слѣдующія величины: въ 88-лѣтнемъ буквомъ насажденіи, съ 1.000 стволовъ на гектаръ, до почвы достигло 65% общаго количества осадковъ, а въ 84-хъ лѣтнемъ буквомъ лѣсу, съ 500 стволовъ на гектаръ, — 67%.

Казалось бы, что при меньшемъ числѣ стволовъ въ насажденіи должно больше проникать осадковъ черезъ кроны, чѣмъ при густомъ стояніи деревьевъ. Однако, по причинѣ болѣе сильнаго развитія кронъ въ рѣдкомъ насажденіи, различія въ сомкнутости полога сглаживаются, вслѣдствіе чего и получается такая ничтожная разница въ количествѣ проникающихъ сквозь древесный пологъ осадковъ, какую мы видимъ въ опытѣ Гоппе—всего 2%; но и это различіе совершенно исчезаетъ, если принять во вниманіе стекающую по стволамъ воду; въ такомъ случаѣ для обоихъ насажденій получается одинаковая величина достигающихъ почвы осадковъ—80%.

4. Относительно вліянія силы дождя Бюлеръ пришелъ къ слѣдующимъ выводамъ: а) при сильныхъ осадкахъ до почвы достигаетъ относительно большая часть всего количества осадковъ, чѣмъ при слабыхъ; б) абсолютное количество задерживаемой древеснымъ пологомъ воды больше при сильныхъ осадкахъ.—Гоппе вывелъ изъ показаній 40 дождемѣровъ такія среднія величины количества провѣивающихся сквозь кроны осадковъ (дождевыхъ), включая сюда и воду, стекающую по стволамъ:

При силѣ дождя:	ель 61 г.	сосна 64 л.	букъ 88 л.	букъ 84 л.
Менѣе 5 милим. . . . .	29,2%	51,5%	62,0%	63,4%
отъ 5 до 10 мм. . . . .	43,2%	61,9%	76,3%	71,1%
„ 10 „ 15 мм. . . . .	55,6%	76,7%	80,8%	81,0%
„ 15 „ 20 мм. . . . .	69,1%	75,3%	86,7%	81,3%
свыше 20 мм. . . . .	76,0%	91,6%	89,6%	—
Среднее за лѣто . . . . .	58,9%	76,2%	80,5%	79,5%

О вліяніи количества дождя можно сказать то же самое, что и о силѣ дождя, такъ какъ количество и интенсивность осадковъ возрастаютъ обыкновенно параллельно, если даже и не вполне одинаково, и то и другое зависитъ отъ географическаго положенія, отъ высоты надъ уровнемъ моря и отъ экспозиціи.

Эбермайеръ изъ данныхъ баварскихъ станцій слѣ-

лалъ такой выводъ: „чѣмъ больше осадковъ выпадаетъ въ данной мѣстности, тѣмъ больше и абсолютное количество воды, достигающей почвы въ лѣсу“.

Такъ какъ при сильныхъ дождяхъ—болѣе 10 миллим.— количество проникающей сквозь кроны воды относительно больше, чѣмъ при слабыхъ и такъ какъ при увеличеніи общей высоты осадковъ возрастаетъ и число сильныхъ дождей, то и относительное количество воды, достигающей почвы въ лѣсу, будетъ тѣмъ больше, чѣмъ больше общее количество осадковъ въ странѣ. Однако, это само по себѣ ясное положеніе до сихъ поръ еще не вполне подтверждено наблюденіями, несмотря на большое число лѣсометеорологическихъ станцій, существующихъ въ настоящее время; это происходитъ отъ тѣхъ случайностей, которымъ подвержены показанія отдѣльныхъ дождемѣровъ.

5. Вліяніе силы и направленія вѣтра на количество осадковъ, достигающихъ почвы въ лѣсу, до сихъ поръ не подвергалось никакимъ изслѣдованіямъ и наблюденіямъ.

С. А. Б.

(Продолженіе слѣдуетъ.)

## Лѣсоторговый отдѣлъ.

### Кременчугъ.

Въ предыдущей корреспонденціи мы писали о тѣхъ необыкновенныхъ трудностяхъ, съ которыми вынуждены считаться плоты и берлины, плывущіе мимо Кременчуга, а на этотъ разъ намъ приходится сообщить о нѣсколькихъ аваріяхъ, имѣвшихъ мѣсто на прошлой недѣлѣ вблизи нашего города и могущихъ служить подтвержденіемъ всего сказаннаго нами въ предыдущей корреспонденціи.

Соблюдая послѣдовательность во времени, отмѣтимъ прежде всего аварію, понесенную 2 ноября берлиной, слѣдовавшей съ грузомъ дровъ мимо Кременчуга. Лавируя между камнями и мелями, находящимися въ большомъ числѣ въ предѣлахъ нашего города, эта берлина, вслѣдствіе неудачнаго поворота, сильно ударила кормомъ о камни. Къ счастью, берлина отдѣлалась только потерей руля.

Въ тотъ же день неподалеку отъ желѣзнодорожнаго моста съла на камни небольшая гребенка, которую, однако, вскорѣ удалось сдвинуть на воду при помощи вѣрота.

Третій случай произошелъ на-дняхъ вблизи нашего города съ гончакомъ, шедшимъ съ большимъ грузомъ лозы, предназначенной для работъ по сооруженію гатей на Днѣпрѣ ниже Кременчуга. Отнесенный теченіемъ за черту фарватера, гончакъ застрялъ между камнями настолько плотно, что выбраться оттуда собственными силами представлялось совершенно невозможнымъ. Къ несчастью, состояніе рѣки было въ тотъ день очень бурное, благодаря чему гончаку ежеминутно угрожало разбиться о камни. Въ виду такихъ неблагоприятныхъ обстоятельствъ пришлось экстренно вызвать 2 буксирныхъ парохода, которые послѣ долгихъ усилій благополучно вывели гончакъ на воду.

Чтобы покончить съ хроникой происшествій, имѣвшихъ мѣсто на Днѣпрѣ въ теченіе минувшей недѣли, намъ остается еще отмѣтить слѣдующій случай. 4-го ноября, около 2 час. дня, къ одному изъ мѣстныхъ лѣсопильныхъ заводовъ шель изъ ближнихъ заводовъ небольшой караванъ, состоявшій изъ 8 гребенокъ при двухъ дубахъ. Въ то время, когда караванъ этотъ приближался къ пароходнымъ пристанямъ, находящимся на половинѣ пути между заводами и лѣсопильными заводами, изъ-за изгиба рѣки показался пароходъ „Польза“, который, ведя на буксирѣ 9 берлинъ, направился на пересѣчку пути каравана. Направление, взятое пароходомъ, было во-время замѣчено находившимися на караванѣ плотовыми рабочими, которые, во избѣжаніе столкновенія, успѣли повернуть караванъ въ сторону отъ фарватера. Благодаря этому маневру, удалось предотвратить столкновеніе, но зато караванъ, сбитый съ торного пути, наткнулся на камни, потерпѣвъ при этомъ значительныя поврежденія.

Изъ собранныхъ нами на прошлой недѣлѣ свѣдѣній видно, что къ 1 ноября на пути въ низовья Днѣпра находилось значительное число лѣсныхъ партій. Нѣкоторыя изъ этихъ партій нужны низовымъ лѣсопромышленникамъ для текущихъ надобностей, а между тѣмъ есть основаніе опасаться, что закрытіе навигаціи, которое теперь уже не за горами, можетъ наступить раньше, чѣмъ эти партіи успѣютъ прибыть на мѣста назначенія. Желая, однако, предотвратить такое положеніе вещей, могущее повести къ крупнымъ убыткамъ, лѣсопромышленники спѣшно фрахтуютъ въ настоящее время буксирные пароходы для сводки къ своимъ пристанямъ тѣхъ партій лѣса, въ которыхъ ощущается теперь надобность; остальные же плывущія теперь партіи устанавливаются на зимовку въ попутныхъ заводахъ. При этомъ слѣдуетъ замѣтить, что пароходчики, пользуясь благоприятнымъ для нихъ случаемъ, успѣли повысить фрахтъ настолько, что буксированіе лѣсного каравана обходится теперь лѣсопромышленникамъ не дешевле 100 руб. въ день.

8 ноября 1904 г.

И. Я.

#### Торги по дахновскому лѣсничеству, Кіевской губ.

На послѣднихъ торгахъ по дахновскому лѣсничеству (6-го октября) продано разнаго лѣса при оцѣнкѣ 26.266 р., на сумму 29.714 р., т.-е. съ среднею надбавкою 13,13% сверхъ оцѣнки, причемъ дубоваго лѣса продано при оцѣнкѣ 1.368 р., на 1.377 р., лиственнаго—оцѣн. 3.180 р., на 3.220 р. и лѣса на земельныхъ надѣлахъ—оцѣн. 3.746 р., на 3.830 р., а всего на 8.427 р., т.-е. съ надбавкою 1,0% сверхъ оцѣнки; перестойный лѣсъ, оцѣнкою 17.972 р., за 21.287 р., т.-е. 18,5% надбавки сверхъ оцѣнки. Такимъ образомъ большинство дѣлянокъ (дубовыхъ, лиственныхъ и на земельныхъ надѣлахъ), предъявленныхъ къ послѣднимъ торгамъ, продано съ ничтожными надбавками (самая бѣльшая надбавка 22 р. на дѣлянку—покупка Ивана Иванченка въ квар. № 18,); слѣдовательно, почти вся надбавка получилась отъ продажи перестойнаго лѣса.

Остановиваясь на причинѣ этого явленія, слѣдуетъ указать на тотъ фактъ, что предъявленные къ торгамъ участки перестойнаго лѣса уже разъ были заторгованы мѣстными лѣсопромышленниками съ торговъ 1-го марта этого года (см. „Лѣсопр. Вѣстникъ“ № 21 за 1904 г.), причемъ на перестойный лѣсъ была дана надбавка всего 5%, вслѣдствіе чего управленіе не утвердило этихъ торговъ. Такимъ образомъ тотъ же перестойный лѣсъ на вторичныхъ торгахъ уже проданъ съ надбавкою 23,5% сверхъ оцѣнки (5+18,5); между прочимъ на торгахъ 1-го марта изъ предъявленныхъ въ продажѣ 11-ти участковъ перестойнаго лѣса одинъ участокъ, оцѣнкою 839 р., проданъ за 905 р.<sup>1)</sup> (покупка Липы Савранскаго), съ контрагентомъ заключенъ былъ контрактъ и участокъ этотъ давно вырубленъ; такъ что, на послѣднихъ торгахъ предъявлено было въ продажу 10 участковъ, изъ коихъ 1 участокъ, оцѣнкою 3.336 р., остался непроданнымъ, между тѣмъ какъ на мартовскихъ торгахъ онъ былъ заторгованъ, въ числѣ другихъ участковъ, Мееромъ Бенеля съ однимъ рублемъ надбавки (при оцѣнкѣ 3.335 р., за 3.336 р. Эти торги представили довольно интересное явленіе, на которомъ можно нѣсколько остановиться.

Какъ извѣстно, старинные черкасскіе лѣсоторговцы прибѣгали къ всевозможнымъ комбинаціямъ, чтобы создать себѣ преимущественное положеніе на торгахъ при покупкѣ казеннаго лѣса, но это стремленіе не приближало ихъ къ желаемому результату, такъ какъ явилась масса новыхъ конкурентовъ, которые, не взирая на якобы „батьковщину“ старыхъ лѣсоторговцевъ, на торгахъ выступали серьезными конкурентами. Пробовали было „старики“ на однихъ торгахъ (въ запечатанныхъ объявленіяхъ, чѣмъ вообще вводятъ въ заблужденіе конкурентовъ) дать бѣшенныя надбавки, закупивъ весь лучшій лѣсъ, предъявленный къ торгамъ, чтобы отбить новыхъ покупателей, но этимъ маневромъ они еще болѣе возбудили противъ себя конкурентовъ и на слѣдующихъ торгахъ должны были констатировать свое безсиліе, понеся, конечно, довольно внушительный убытокъ отъ предыдущихъ покупокъ. Затѣмъ „старики“ было между собою сладили, но, какъ вообще водится, болѣе сильные изъ нихъ стали прижимать слабыхъ и... пошли раздоры, что еще болѣе подлило масла въ огонь. Этимъ обстоятельствомъ воспользовались бѣлозерскіе лѣсоторговцы, и на сцену выступилъ синдикатъ, въ который вошли почти всѣ бѣлозерскіе лѣсоторговцы, конечно, съ раздѣленіемъ на отдѣльныя компаніи. Въ составъ первой компаніи вошли: Дувидъ Цейтлинъ, зять его Юсь Смѣлянскій и Лейба Штепа; вторая—Волько и сынъ Нусъ Цейтлины; третья—Михель и Шлема (братья) Болоховскіе и четвертая—Янкель Полонскій, Мордко Шапировскій, Эля Файнштейнъ и нѣкоторыя мелкіе лѣсоторговцы.

Надо сказать, что участники синдиката, или, какъ вообще ихъ называютъ, „бѣлозерцы“, были весьма довольны, ибо большинство дѣлянокъ покупалось не съ

<sup>1)</sup> По ошибкѣ внесенъ въ объявленіе о торгахъ на 6 октября.

такими бѣшенными надбавками вслѣдствіе слѣдующихъ обстоятельствъ. Какъ извѣстно, черкасская казенная дача раздѣлена на три лѣсничества: дахновское, черкаское и бѣлозерское; изъ дахновскаго лѣсничества часть лѣса идетъ на черкаскіе лѣсопильные заводы, а остальной разрабатывается на мѣстѣ на имѣющемся лѣсопильномъ заводѣ г. Финкельштейна (въ 84 кв.); изъ черкасскаго лѣсничества лѣсъ разрабатывается также на этомъ заводѣ или на черкаскихъ (смотря по разстоянію и выгоды покупки дѣлянокъ), а часть отпуска, равно какъ и весь лѣсъ изъ дубіевскаго лѣсничества разрабатывается на бѣлозерскихъ лѣсопильныхъ заводахъ; въ настоящее время въ м. Бѣлозерьѣ имѣются три лѣсопильныхъ завода: бывший Ровинскаго—въ самомъ мѣстечкѣ, въ четырехъ верстахъ отъ желѣзнодорожной станціи „Бѣлозерье“, другой заводъ г. Гаммера въ 10—12 верстахъ отъ той же желѣзнодорожной станціи, недалеко отъ границы черкасскаго и дубіевскаго лѣсничества и, наконецъ, третій—Тартаковскаго, расположенъ примѣрно на серединѣ разстоянія первыхъ двухъ заводовъ. Собственно говоря, фактическимъ распорядителемъ всѣхъ этихъ заводовъ въ настоящее время является г. Гаммеръ, такъ какъ, помимо своего собственнаго завода, имъ три года тому назадъ былъ заарендованъ у г. Ровинскаго заводъ срокомъ на 6 лѣтъ, а въ прошломъ году окончательно купленъ г. Гаммеромъ за 16 тысячъ рублей (плата наличными); недавно выстроенный г. Тартаковскимъ заводъ, не вполне еще оконченный, уже заарендованъ тѣмъ же г. Гаммеромъ на срокъ восемь лѣтъ съ платою по 2.500 руб. въ годъ, причемъ первые четыре года считаются обязательнымъ арендованіемъ, на второе четырехлѣтіе г. Гаммеръ, если пожелаетъ, можетъ отказаться отъ аренды. При такомъ положеніи, естественно, цѣны за распиловку продиктованы были конторою г. Гаммера и дошли до самаго высокаго уровня, а именно: за 4 и 5 верш. толщ.—5 к., 6 и 7 верш.—7 к., 8 и 9 верш.—10 к. и отъ 10 верш. и толще—12 к., все по расчету на 9 арш. бревно при діаметрѣ въ тоншемъ отрубѣ; на примѣръ: за распиловку колоды длиною 9 арш. и толщиною 4 верш. платятъ 20 к.,  $9 \times 5 = 25$  к.,  $9 \times 6 = 42$  к. и т. д. При этомъ „бѣлозерцы“ обѣщались снабжать заводы г. Гаммера достаточнымъ количествомъ колоды для годового производства, но съ условіемъ, что контора не въ правѣ принимать никакихъ другихъ распиловщиковъ кромѣ участниковъ синдиката.

Изъ вышесказаннаго видно, что „бѣлозерцы“ встрѣчали затрудненія при покупкахъ лѣса только изъ дахновскаго лѣсничества и части черкасскаго<sup>1)</sup>; что касается дубіевскаго лѣсничества, то, очевидно, синдикатъ былъ гарантированъ, что за рѣдкимъ исключеніемъ онъ вполне можетъ быть застрахованъ отъ какихъ-либо конкурентовъ. Казалось бы, при такихъ обстоятельствахъ только и „работать“ бы синдикату, но, какъ говорится, нѣтъ худа безъ добра. Неизвѣст-

1) Первая компанія синдиката открыла также лѣсной складъ и въ г. Черкассахъ.

но, явилась ли зависть у прочихъ лѣсоторговцевъ или возбуждающимъ образомъ подѣйствовала алчность сѣвшихъ бѣлозерцевъ, такъ какъ и въ прочихъ лѣсничествахъ они постоянно являлись серьезными конкурентами, но во всякомъ случаѣ на торговой сценѣ „набралась“ компанія въ лицѣ слѣдующихъ русско-полянскихъ лѣсоторговцевъ: Юдко Вѣлостецкій, Аронъ Кисилевъ Мощенскій, Хаимъ Вольковъ Корсунскій, Кельманъ Гальперинъ, Волько Спиваковскій, Іосъ Дашевскій и Хаимъ Нутовъ Корсунскій. Последніе привлекли къ себѣ и нѣкоторыхъ черкаскихъ лѣсниковъ,—обычныхъ покупателей лѣса изъ черкасскаго дачи, и сообща рѣшили, чтобы на слѣдующихъ торгахъ „поучить“ бѣлозерцевъ. Нашлись даже охотники, выразившіе желаніе пожертвовать десятокъ-другой рублей на расходы, въ случаѣ если дѣло не выгоритъ и бѣлозерцы возьмутъ верхъ. Объ этомъ послѣдніе, конечно, не замедлили узнать и среди нихъ явилась сильная агитація. Случилось это какъ разъ въ началѣ текущаго года, когда объявленіе о торгахъ ожидалось изо дня въ день. Получились объявленія о торгахъ по черкасскому лѣсничеству на 26 февраля, затѣмъ на 1 марта по дахновскому и, наконецъ, на 6 апрѣля по дубіевскому лѣсничеству. Еще наканунѣ торговъ по черкасскому лѣсничеству замѣтно было, что между лѣсоторговцами что-то творится. Русско-японскій конфликтъ только что разгорѣлся, и кризисъ еще не былъ такъ ощутителенъ. Однако, всѣ были довольно мрачно настроены; послѣ долгихъ прерѣканій рѣшено было (конечно, все было улажено между денежными тузами) помириться. Но какъ быть: конкурентовъ и не счесть, а спросъ на лѣсъ со стороны потребителя слабый. Судили, радили и, наконецъ, пришли къ соглашенію, не подавать запечатанныхъ объявленій, а каждый (моль, хватить всѣмъ) пусть купитъ дѣлянку-другую и, какъ говорится, и волкъ сытъ, и коза цѣла...

Торги оказались чрезвычайно многолюдны; на первыхъ двухъ торгахъ среди покупателей фигурировали даже такіа лица, которыя никогда и не намѣрены были покупать дѣлянки, но соблазнили перспективою поживиться; эти „гости“ затѣмъ рады были, когда послѣ разныхъ мытарствъ получили свои залоговыя деньги обратно. Многіе изъ постоянныхъ покупателей приобрѣтали дѣлянки безъ всякой регламентаціи по отношенію своихъ покупокъ: довольны были, когда „схватили“ дѣляночку-другую, ибо мѣстные „семипузы“ (по принципу, конечно) отдѣлили себѣ львиную долю (лучшія дѣлянки), причемъ съ малою братіей и разговаривать не хотѣли, перешибая десятками рублей торговыя надбавки. Последнее обстоятельство вызвало неудовольствіе и у нѣкоторыхъ среднихъ покупателей, вслѣдствіе чего пошли раздоры въ болѣе рѣзкой формѣ. На сцену выступили три оппозиціонныхъ лагеря, занявшія въ торговомъ присутствіи даже разныя позиціи: съ одной стороны—синдикатъ бѣлозерцевъ, съ другой—компанія русскополянцевъ и въ центрѣ—черкаскіе лѣсники, обычные покупщики дѣлянокъ. Любопытно было наблюдать между прочимъ ходъ торговъ по черкасскому лѣсничеству (1-го сентября), гдѣ предста-

вленъ былъ цѣлый ворохъ запечатанныхъ объявленій (числомъ 18). Въ глазахъ каждаго покупателя здѣсь такъ и сверкало враждебное настроеніе, нѣкоторые, не выдержавъ, обращались къ стоявшимъ сосѣдямъ-конкурентамъ: увидимъ, какъ вы теперь купите съ малыми надбавками да еще лучшія дѣлянки... восемнадцать па-а-акетовъ!.. Да, да,—остриль другой,—на первыхъ торгахъ средняя надбавка была 8,8%, на вторыхъ—4,4%, а на третьихъ—0,9%, на настоящихъ же торгахъ наддадутъ въ три раза болѣе, чѣмъ на всѣхъ трехъ торгахъ, вмѣстѣ взятыхъ... Но вотъ объявлено, что приемъ пакетовъ оконченъ и устные торги начинаются. Всѣ сразу превратились въ слухъ и... пошла „битва“; заразъ отзывались нѣсколько желающихъ торговаться: одинъ даетъ рубль надбавки, другой—10 рублей, третій—25 рублей, четвертый—50 рублей и т. д. и т. д. Напомнимъ, что исходъ торговъ для большинства торговцевъ является почти вопросомъ жизни; отъ него зависитъ пропитаніе до слѣдующихъ торговъ, а порою и на цѣлый годъ. Поэтому начинаетъ иной разъ одинъ изъ „малыхъ сихъ“ упрашивать, чтобы его конкурентъ оставилъ „набивать“ на торгуемую дѣлянку, но эти просьбы бесплодны, такъ какъ въ каждомъ изъ трехъ лагеряхъ имѣются особые резервы, которые въ случаѣ надобности „подмазываютъ“.

Словомъ, на торгахъ по черкасскому лѣсничеству сбылось пророчество обиженныхъ на предыдущихъ торгахъ: средняя надбавка была 36,8% сверхъ оцѣнки (см. „Лѣсопр. Вѣстникъ“ № 41 за этотъ годъ).

Наступили торги по дахновскому лѣсничеству 6 октября. Гвоздемъ этихъ торговъ былъ перестойный лѣсъ. Контрагентами на этотъ лѣсъ въ состояніи были явиться только обѣ компаніи да единичные черкасскіе лѣсники, причиною чему была значительная величина торговыхъ единицъ (наименьшая дѣлянка по оцѣнкѣ была въ 1.270 руб. да плюсъ 70 руб. на культуру), совершенно недоступная для большинства мѣстныхъ лѣсопромышленниковъ, какъ о томъ уже неоднократно высказывалось на страницахъ этого журнала. Не подлежитъ никакому сомнѣнію, что будь эти перестойныя сосны разбиты на болѣе мелкія партіи, оцѣнкою въ 500—600 руб., торговая надбавка была бы несравненно больше состоявшейся, какъ то видно изъ продажи вообще сосновыхъ дѣлянокъ, оцѣнкою менѣе тысячи рублей. Это соображеніе подтверждаетъ также и оставшаяся непроданною партія перестоя, оцѣнкою въ 3.336 руб. (3.336 р. плюсъ 180 р. культурныхъ да 334 р. залога); въ настоящее время, при скудныхъ вообще заработкахъ въ лѣсномъ промыслѣ, конечно, нѣтъ охотниковъ вложить такую солидную сумму, какъ 4.000 руб.

Что касается сбыта матеріаловъ изъ перестойныхъ сосенъ, то въ настоящее время имѣется на рынкѣ большой спросъ на этотъ лѣсъ, онъ котируется на 10—12 к. на торговый дюймъ дешевле противъ „хвои“, т.-е. матеріала изъ не перестойныхъ сосновыхъ колодъ.

М. Д. Галлеринъ.

### Торги по бальдонскому лѣсничеству, Курляндской губ.

Къ торгамъ 21 сентября с. г., въ бальдонскомъ волостномъ правленіи, Баускаго уѣзда, было предъявлено изъ бальдонской казенной дачи, смѣты 1904 года: а) 54 дѣлянки сплошной рубки хвойнаго лѣса съ примѣсю лиственныхъ породъ, площадью 66,82 дес., оцѣнкою 31.259 р.; б) 4 участка, площ. 74,19 дес., для выборочной рубки, съ учетомъ по пнямъ, 287 шт. перестойныхъ сосенъ, 101 ели и 1 осины, оцѣн. 1.686 р.; в) 6 участковъ, площ. 25 дес., для выборки 872 шт. сосновыхъ сѣменниковъ, оцѣн. 2.453 р.; г) 2 участка, площ. 19,7 дес., для выборки, при проходной рубкѣ, заклеянныхъ 442 шт. деревьевъ (295 сосенъ, 103 ели, 11 ольхъ и 33 осины), оцѣн. 169 р., и д) 1 участокъ (отчуждаемый въ частное владѣнію), площ. 7,6 дес., для выборки 111 шт. заклеянныхъ сосенъ, оцѣн. 1.412 р., а всего лѣса предложено къ торгамъ на сумму 42.979 р.

На торгахъ продано 20-ти лицамъ: а) 45 дѣлянокъ сплошной рубки (лѣсъ группы а), площ. 55,33 дес., оцѣн. 32.922 р., за 44.476 р.; б) 3 участка, площ. 56,0 дес., для выборки съ учетомъ по пнямъ 258 сосенъ и 13 елей, оцѣн. 1.215 р., за 1.606 р., и в) всѣ 6 участковъ сѣменниковъ (лѣсъ группы в), за 3.612 р., а всего лѣса продано на сумму 49.694 р., т.-е. съ надбавкою 36% сверхъ оцѣнки.

Средняя продажная цѣна одной десятины лѣса группы а опредѣлилась въ 801 р.

Покупателями лѣса на болѣе крупныя суммы явились: 1) Яковъ Гранцбергъ, купившій 6 дѣлянокъ лѣса группы а, площ. 9,49 дес., оцѣн. 7.087 р., за 11.160 р., 1 участокъ, площ. 4,3 дес., для выборки 36 перестойныхъ сосенъ и 13 елей, оцѣн. 407 р., за 638 р., и 1 участокъ, площ. 4,24 дес., для вырубки 104 сосновыхъ сѣменныхъ деревьевъ, оцѣн. 270 р., за 543 р., а всего лѣса на сумму 12.341 р.; 2) Файвель Бриль—5 дѣлянокъ лѣса группы а, площ. 9,1 дес., оцѣн. 8.104 р., за 10.508 р.; 3) лѣсопромышленникъ Янъ Лапсекъ—5 дѣлянокъ, площ. 5,24 дес., оцѣн. 3.054 р., за 4.121 р., и 3 участка, площ. 9,3 дес., для разработки 294 сѣменныхъ сосновыхъ деревьевъ, оцѣн. 1.432 р., за 215 р., а всего лѣса на сумму 6.236 р.; 4) Лейба Зильбербрантъ—2 дѣлянки, площ. 3,3 дес., оцѣн. 2.317 р., за 3.374 р.; 5) лѣсопромышленникъ Мовша Янусъ—2 дѣлянки, площ. 2,3 дес., оцѣн. 1.061 р., за 1.186 р., и 1 участокъ, площ. 8,95 дес., для рубки 410 сосновыхъ сѣменниковъ, оцѣн. 634 р., за 776 р., а всего на сумму 1.962 р.; 6) Яковъ Саккинъ—2 дѣлянки, площ. 3,3 дес., оцѣн. 1.843 р., за 2.281 р.; 7) лѣсопромышленникъ Эдмундъ фонъ-Рейхардъ—6 дѣлянокъ, площ. 6,82 дес., оцѣн. 1.185 р., за 1.293 р., и 1 участокъ, площ. 2,01 дес., для заготовки 64 сосновыхъ сѣменниковъ, оцѣн. 117 р., за 178 р., а всего на сумму 1.471 р. 50 к.; 8) лѣсопромышленникъ Файвель Ресманъ—1 дѣлянку, площ. 1,18 дес., оцѣн. 366 р., за 427 р., и 1 участокъ, площ. 46,4 дес., для выборки 220 перестойныхъ сосенъ, оцѣн. 804 р., за 964 р., а всего на сумму 1.391 р.; 9) лѣсопромышленникъ Генрихъ Гофратъ—1 дѣлянку, площ.

2 дес., оцѣн. 1.179 р., за 1.751 р.; 10) лѣсопромышленникъ Яковъ Каспари—2 дѣлянки, площ. 2,25 дес., оцѣнк. 1.447 р., за 1.654 р.; 11) Янъ Шульцъ—1 дѣлянку, площ. 1,00 дес., оцѣн. 752 р., за 1.261 р., и 12) Андрей Веинъ—1 дѣлянку, площ. 1,47 дес., оцѣн. 864 р., за 1.237 р.

С. Б.

### Х р о н и к а.

Указъ Правительствующаго Сената отъ 26 октября сего года, за № 11244, по дѣлу крестьянина Анисима Соколова съ казною о взысканіи за порубку лѣса. Сущность настоящаго дѣла заключается въ слѣдующемъ. По билету отъ 20 ноября 1899 года крестьянину деревни Русскаго Городка, Вышневолоцкаго уѣзда, Тверской губерніи, А. Соколову было разрѣшено заготовить буреломный, сухостойный и валежный лѣсъ въ 4-хъ кварталахъ Никольско-Раевской казенной дачи, Тверской губерніи. При производствѣ этой заготовки, рабочіе люди А. Соколова вырубали 205 непроданныхъ по билету деревьевъ, стоимостью по таксѣ 138 руб. 83 коп., и лѣсъ изъ дачи увезли. По п. 33 заключенныхъ съ Соколовымъ условій и ст. 845 уст. лѣсн., изд. 1893 года, покупатель обязанъ отвѣтить за всѣ порубки и поврежденія лѣса, учиненныя его рабочими или неизвѣстно кѣмъ, платежемъ двойной стоимости лѣса по казенной таксѣ, если лѣсъ остался на мѣстѣ, и тройной—если лѣсъ увезенъ. Въ данномъ случаѣ неправильно вырубленный лѣсъ увезенъ, а потому на Соколова наложено тройное взысканіе въ суммѣ 416 руб. 49 коп. На распоряженіе о взысканіи съ Соколова этой суммы онъ принесъ г. министру земледѣлія и государственныхъ имуществъ жалобу, которая была признана министромъ неосновательною, потому что фактъ порубки лѣса рабочими Соколова установленъ на мѣстѣ; отвѣтственность же за неправильныя дѣйствія рабочихъ возложена договоромъ на покупателя, и что если рабочіе люди обязались договоромъ отвѣчать передъ Соколовымъ за свои дѣйствія, какъ объ этомъ утверждаетъ послѣдній,—то онъ, Соколовъ, имѣетъ право требовать со своихъ рабочихъ все то, что самъ Соколовъ заплатитъ въ казну, но не имѣетъ права на освобожденіе отъ казеннаго взысканія. Объ этомъ, вкратцѣ, было сообщено просителю въ объявленіи лѣснаго департамента отъ 25 сентября 1902 года, за № 7392, которое и было вручено Соколову 6 октября 1902 года. Не довольствуясь этимъ рѣшеніемъ, Соколовъ подалъ въ Правительствующій Сенатъ жалобу на отказъ г. министра въ сложеніи взысканія за порубку. Эта жалоба была получена въ министерствѣ 8 октября 1903 года и затѣмъ была представлена съ надлежащимъ заключеніемъ по принадлежности. Намъ сообщаютъ, что по настоящему дѣлу послѣдовалъ изъ Правительствующаго Сената г. министру земледѣлія и государственныхъ имуществъ указъ слѣдующаго содержанія: „принявъ во вниманіе, что жалоба просителя на состоявшееся по его дѣлу, въ порядкѣ Полож. о взыск. гражд. (т. XVI ч. 2 Свод. Зак.),

распоряженіе министра земледѣлія и государственныхъ имуществъ, объявленное просителю 6 октября 1902 года, подана Правительствующему Сенату по истеченіи установленнаго ст. 440 сего Положенія *шестимѣсячнаго* срока на обжалованіе сихъ распоряженій, Правительствующій Сенатъ призналъ настоящую жалобу не подлежащей своему обсужденію по существу, а потому (указомъ отъ 26 октября 1904 года № 11244) опредѣлилъ: оставить таковую безъ разсмотрѣнія“.

**Юбилей И. А. Стебута.** 21-го текущаго ноября въ С.-Петербургѣ, въ Сельскохозяйственномъ музеѣ (Фонтанка, № 10), въ 2 ч. будетъ происходить празднованіе 50-лѣтняго юбилея И. А. Стебута. Чествованіе будетъ состоять въ привѣтствіяхъ юбиляру, поднесеніи „Сборника статей“ его имени, чтеніи адресовъ, телеграммъ и пр.

— 19 октября состоялись въ управленіи с.-петербургскаго торговаго порта торги на отдачу въ краткосрочную аренду участковъ на с.-петербургскихъ лѣсныхъ складахъ. Изъ 28 участковъ разобрано срокомъ на два года пять участковъ по цѣнѣ 2.002 р. за каждый участокъ.

### Справочный отдѣлъ.

#### Предстоящіе торги и поставки.

24 ноября въ управленіи балтійской и пеково-рижской жел. дор. (Петербургъ, Измайл. пр., № 7), въ 1 ч., конкурренція на поставку: шпаль сосн. 150.000 шт., досокъ сосн. 105.517 шт., брусковъ 5.000 шт., бревень сосн. 10.400 шт., пластинъ сосн. 6.000 шт. и телегр. столбовъ сосн. 2.854 шт.

25 ноября въ управленіи сызрано-виземской ж. д. (г. Калуга), въ 12 ч. дня, конкурренція на поставку: шпаль сосновыя и дубовыя 381.562 шт., брусевъ сосн. и дубов. 435 комплектовъ, щитовъ сосн. 100.000 шт., кольевъ сосн. и дубов. 182.000 шт.

26 ноября въ управл. куроко-харьково-севастоп. ж. д. (г. Харьковъ), въ 12 ч., конкурренція на поставку для сѣгов. защитъ: драни—594.000 шт., теса—936.000 шт. и кольевъ 162.000 штукъ.

3 и 7 декабря въ смоленской казен. палатѣ, въ 1 ч., торги на поставку въ 1905—1907 гг. для войскъ дровъ: въ г. Смоленскѣ—по 1.610 саж., въ Вязьмѣ по 179 саж., въ Гжатскѣ по 87 саж. и въ Рославлѣ по 247 саж. въ годъ.

7 декабря въ двинскомъ уѣздн. распоряд. комитетѣ (гор. Двинскъ, Витеб. губ.), въ 2 ч., торгъ на поставку 378 саж. дровъ для войскъ.

7 декабря въ калужскомъ акцизномъ управленіи, въ 12 ч., торги на поставку 10.000 пуд. березоваго угля для склада въ г. Калугѣ.

15 декабря въ ковенск. крѣпостномъ инженер. управленіи, въ 12 ч., торги на поставку дровъ: 3.000 саж. трехполѣн. для ковен. крѣпости и 1.964 саж. однополѣнныхъ для ковенскаго лазарета.

Редакторъ-издатель Н. С. Нестеровъ.

## 2.000—4.000 руб.

побочнаго ежегоднаго дохода можетъ имѣть каждый, кто за 300—600 руб. (допускается разсрочка платежа) приобрѣтетъ у насъ машину съ рецептами и со всѣми указаніями, какъ устроить заводъ и самому, безъ предварительнаго обученія и посторонней помощи, выдѣлывать фруктовыя, ягодныя, сельтерскія и другія минеральныя воды, лимонадъ-газесъ, медъ, разные квасы и французскіе напитки и вина: сидръ, шампань, оранжъ и др. Смѣты и самыя подвые, практически составленныя, иллюстрированныя прейсъ-курранты, высылаемъ за десять 7-коп. почтовыхъ марокъ—

Фабрика машинъ ИППО и К<sup>о</sup>,

Варшава, Грибная ул., соб. домъ, № 15.



VI-й годъ  
изданія.ПРОДОЛЖАЕТСЯ ПОДПИСКА НА 1904 ГОДЪ  
НА ЕЖЕНЕДЕЛЬНЫЙ ЖУРНАЛЪVI-й годъ  
изданія.

# ЛѢСОПРОМЫШЛЕННЫЙ ВѢСТНИКЪ.

ЖУРНАЛЪ ЛѢСНОГО ХОЗЯЙСТВА, ЛѢСОПРОМЫШЛЕННОСТИ И ТОРГОВЛИ ЛѢСОМЪ,  
ПОДПИСНАЯ ЦѢНА на годъ 6 рублей и на полгода 4 рубля.

Въ 1904 году годовые подпечники журнала получаютъ въ видѣ бесплатнаго приложенія появившейся не-  
давно въ нѣмецкой печати квинтальный трудъ

инженера Кляра

## СУХАЯ ПЕРЕГОНКА ДЕРЕВА.

Полученіе и переработка продуктовъ перегонки лиственныхъ и хвойныхъ породъ. Съ 27 рисунками  
въ текствѣ.

Переводъ подъ редакціей инж.-технолога П. А. Филиппова.

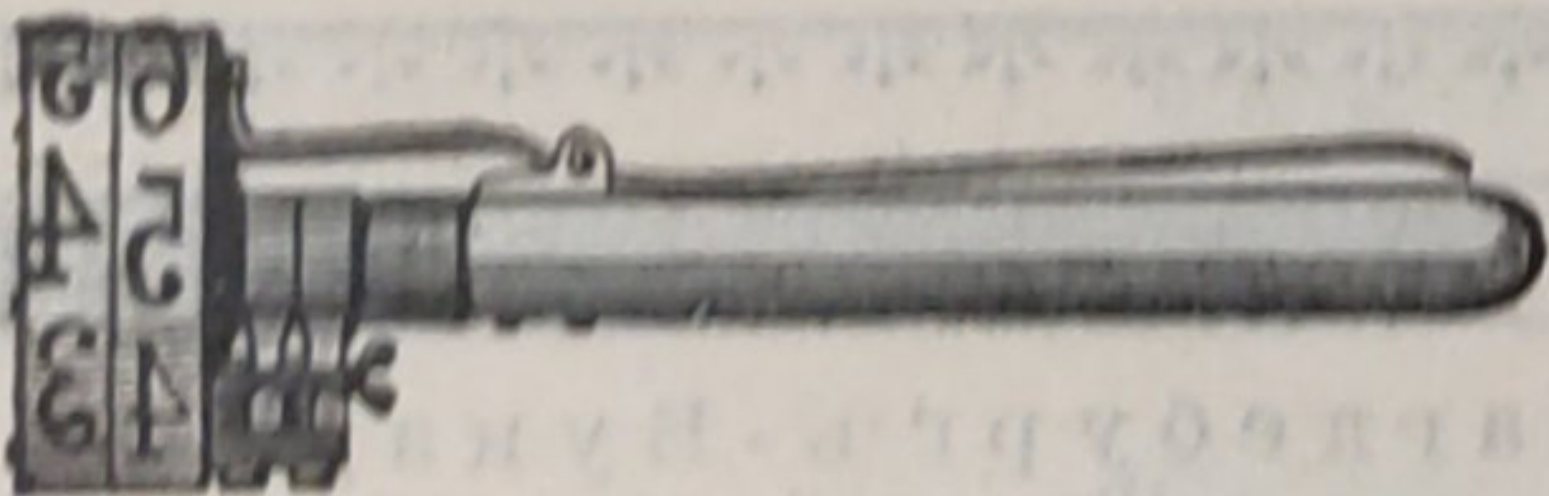
ПОДПИСКА НА ЖУРНАЛЪ ПРИНИМАЕТСЯ въ конторѣ редакціи (Москва, Долгоруковская улица,  
д. № 42) и въ извѣстныхъ книжныхъ магазинахъ.

Редакторъ-издатель Н. С. Нестеровъ.

## ОТЪ МОСКОВСКО-ТВЕРСКОГО

### Управленія Земледѣлія и Государственныхъ Имуществъ

объявляется, что 11-го декабря 1904 г. при семъ Управленіи будутъ произведены торги, безъ пере-  
торжки, извѣстно и посредствомъ запечатанныхъ объявленій на продажу 592 пуд. 27 фун. сѣрнаго ски-  
пидара, 5446 пудовъ 33 фун. канифоли и 157 пуд. 27 фун. сажи, изготовленныхъ на Вельскомъ ка-  
зенномъ лѣсотехническомъ заводѣ. Стоимость по оцѣнкѣ принята за пудъ: для сѣрнаго скипидара—  
4 р. 12 коп., для канифоли—1 р. 32 коп. и для сажи—1 р. 15 коп. на ст. Коноша, Вологодско-Архан-  
гельской жел. дороги. Дальнѣйшая отправка по желѣзной дорогѣ за счетъ покупателя по его указанію.  
Образцы товара и подробныя условія продажи можно видѣть въ присутственное время въ Управленіи,  
которое, кромѣ того, будетъ высылать означенныя условія продажи всѣмъ заявившимъ о томъ свое  
желаніе и указавшимъ свой адресъ.



**КЛЕЙМА РЕВОЛЬВЕРНЫЯ** „патентъ В. Геллера“ для мѣтки деревьевъ и  
брусевъ текущимъ номеромъ.

**Клейма обыкновенныя**, равнаго рода, для выбиванія буквъ, знаковъ и номеровъ  
на деревьяхъ и брускахъ.

**Стальные мѣры и складныя деревянные палки** для измѣренія діаметра  
деревьевъ и кругляковъ.

**Буравчики** для опредѣленія годового прироста деревьевъ.

**Западные и капканы** всякаго рода, **ропки сигнальныя, топоры, пилы, тачки, лопаты**, а также пилы для  
срѣзыванія вѣтокъ, складныя, легкія, но прочныя, въ формѣ обыкновенной ручной деревянной палки.

РЕКОМЕНДУЮТЪ:

## Крыштофъ Брунъ и Сынъ

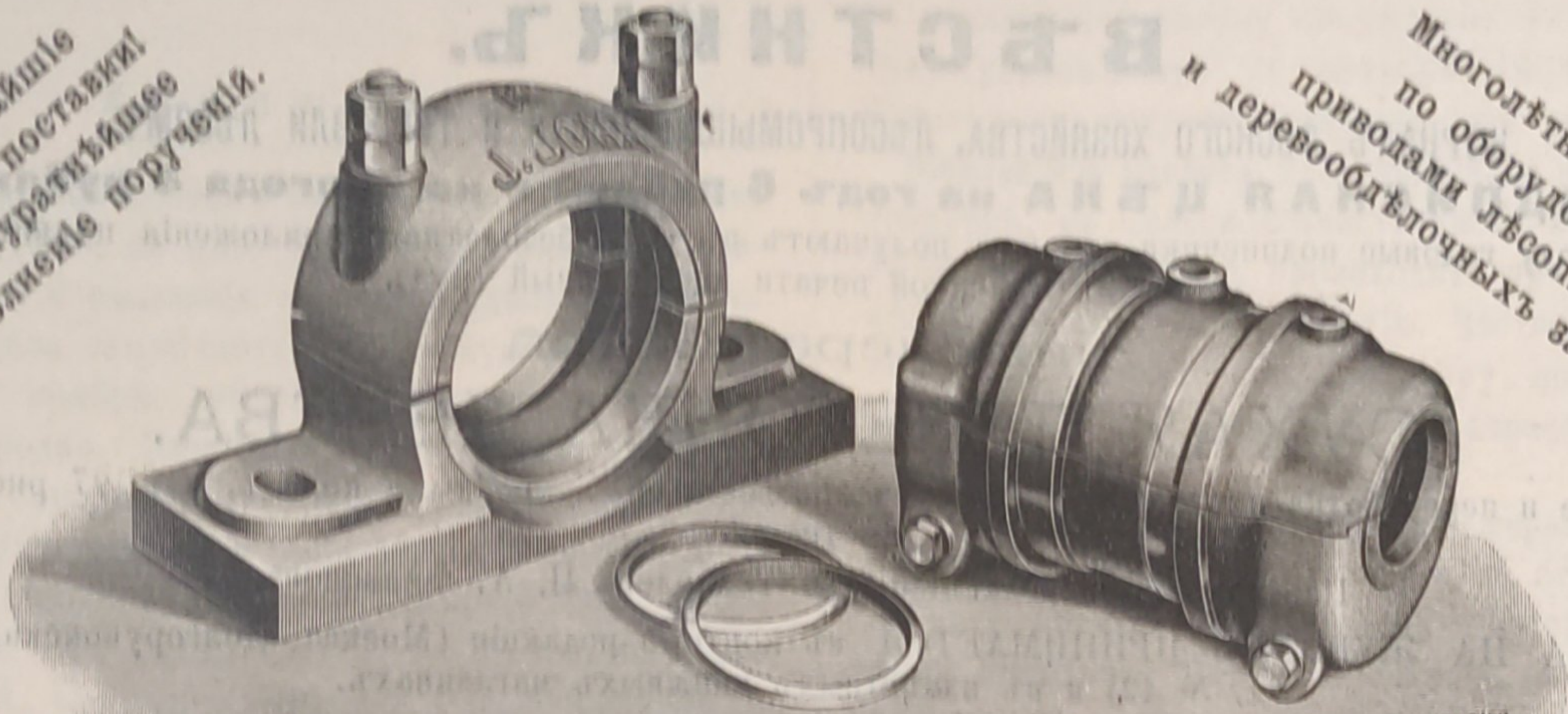
складъ желѣзныхъ товаровъ и инструментовъ, сельско-хозяйственныхъ принадлежностей и кухонной посуды  
ВЪ ВАРШАВѢ.

Каталоги, сметы и проекты высылаются по востребованію.

(Основанъ въ 1866 г.)

**I. ЮНЪ ВЪ ЛОДЗИ.**

(Основанъ въ 1866 г.)

Крупный заводъ въ Россіи, изготовляющій специально **ПРИВОДЫ** (трансмиссіи) новѣйшей цѣлесообразнѣйшей конструкціи.Кратчайшіе  
сроки поставки!  
Аккуратнѣйшее  
исполненіе порученій.Многолѣтній опытъ  
по оборудованію  
приводами лѣсопильных  
и деревообдѣлочныхъ заводовъ!Массовое производство извѣстныхъ по своимъ выдающимся качествамъ **экономныхъ самосмазочныхъ герметично закрытыхъ отъ пыли подшипниковъ**, дающихъ большое сбереженіе въ рабочей силѣ, маслѣ, какъ равно и времени, такъ какъ не требуютъ никакого ухода.

Каталоги, сметы и проекты высылаются по востребованію.

Адресъ для телеграммъ: Лодзь „трансмиссія“.

**Машины для производства спичекъ и спичечныхъ коробокъ.**

Машины для производства щепленой и трояко склеенной и прессованной дроби для легкихъ, но устойчивыхъ ящиковъ для упаковки товара разнаго рода, сидѣній стульевъ, чемодановъ и пр. и пр.

Машины для производства сапожныхъ шпилекъ.

Единственная спеціальность съ 1855 г.

**A. РОЛЛЕРЪ, машиностроительный заводъ,**

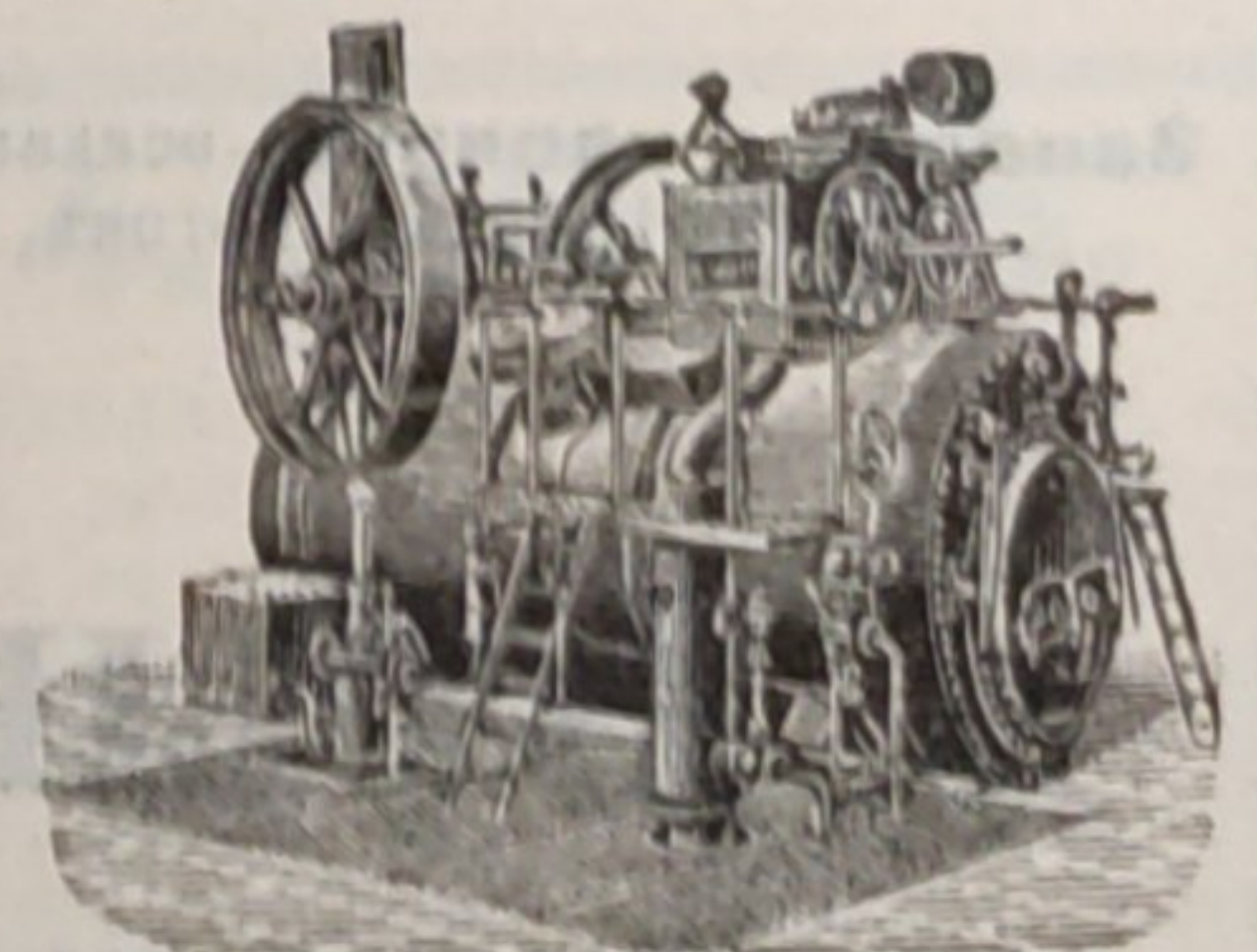
Берлинъ N. 20. Германія.

Каталоги и сметы на полное оборудованіе фабрикъ безвозмездно. Отзывы первыхъ русскихъ спичечныхъ и деревообрабатывающихъ фабрикъ.

Парижъ 1900. Grand Prix.

**P. ВОЛЬФЪ**Магдебургъ - Букау  
(Германія).Сберегающіе топливо **ЛОКОМОБИЛИ** съ выдвигн. трубчатыми котлами.Особенно патентованные **ЛОКОМОБИЛИ СЪ ПЕРЕГРѢТ. ПАРОМЪ** до 400 дѣйств. лош. силъ.

Выгоднѣйшіе двигатели для лѣсопилен. заводовъ, столярныхъ мастерскихъ, роильныхъ фабрикъ. Для топлива вполне достаточны одни опилки, безъ примѣси угля или обрѣзковъ.



Покупки и стоимость и эксплуатация дешево, чѣмъ при постоянн. пар. машинахъ и газ. двигателяхъ и генераторн. газомъ.

Только на лѣсопилен. заводахъ и въ столярныхъ мастерскихъ работаютъ въ настоящее время

**1068**локобилей завода  
P. Вольфъ.

Отдѣленія: Москва, Мясницкая 24; С.-Петербургъ, Николаевская 9; Кіевъ, Пушкинская 6.

Акціонерное Общество машиностроительнаго завода

Телеграммы:  
КРУЛЬ-РЕВЕЛЬ.

# ФРАНЦЪ КРУЛЬ

Телеграммы:  
КРУЛЬ-МОСКВА.

в Ѣ РЕВЕЛЬ.

Заводъ основанъ въ 1865 г.

Отдѣленіе въ Москвѣ: Мясницкая, д. бывш. Спиридонова.

СПЕЦІАЛЬНОСТЬ: ОБОРУДОВАНИЕ

## ЛѢСОПИЛЬНЫХЪ ЗАВОДОВЪ.

**Лѣсопильныя рамы**, одно и двухъэтажныя, переносныя, горизонтальныя, лѣсопильнораздѣльныя и рамы на деревянныхъ станинахъ.

**Круглыя пилы**, одинарныя, двойныя, подвѣсныя, противовѣсныя, универсальныя и спеціальныя.

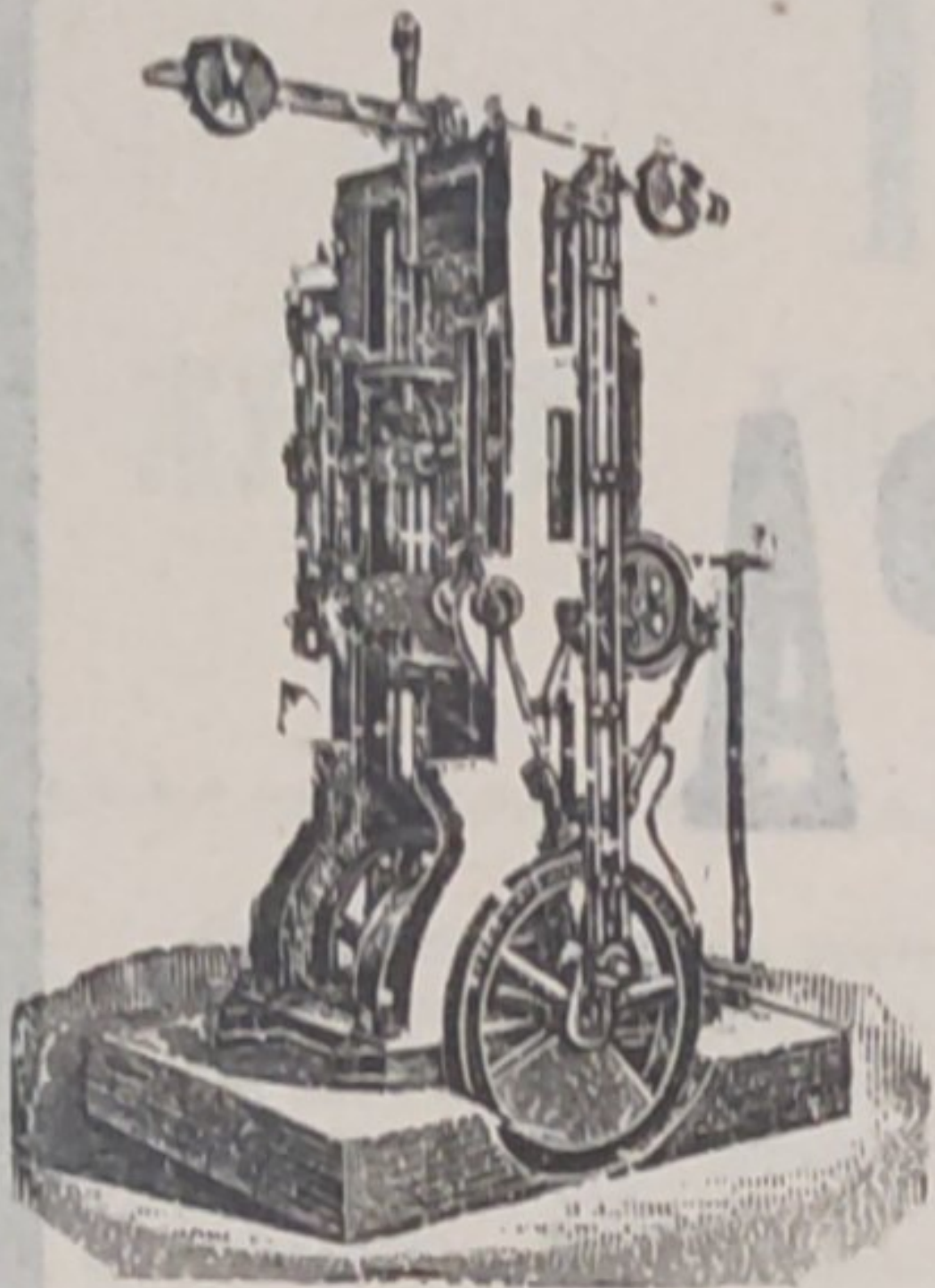
**Круглыя пилы для обтески шпаль.**

**Ленточныя пилы.**—Строгальныя, долбежныя и фрезерныя станки.—**Гонтовыя машины.**

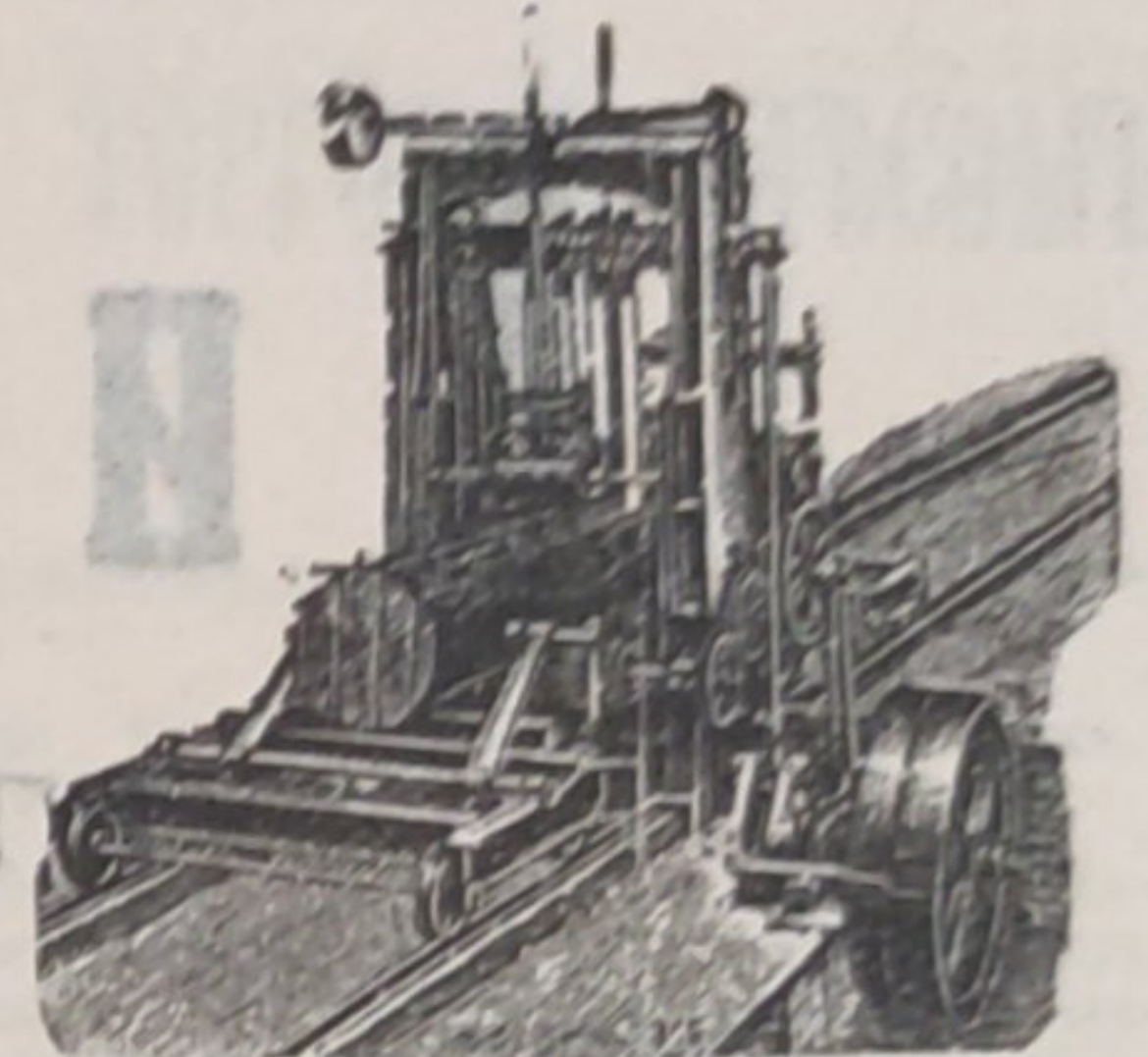
**Машины** для изготовленія **древеснаго волокна.** Паровые котлы патента „Штейнмюллеръ“ и всѣхъ другихъ системъ и проч.

### ПОСТАВКА ЛОКОМОБИЛЕЙ.

Каталогъ и смѣты по востребованію.



Постоянная лѣсопильная рама.



Переносная лѣсопильная рама.

## Техническая контора Торговый домъ НИДМАНЪ и К<sup>о</sup>.

МОСКВА, Мясницкая, уг. Златоустовскаго и Георгіевскаго пер., д. Бахрушина.

ГЛАВНОЕ ПРЕДСТАВИТЕЛЬСТВО ДЛЯ РОССИИ  
Общества Производства машинъ для обработки дерева

### „СТЕЛЛА“ въ Ригѣ.

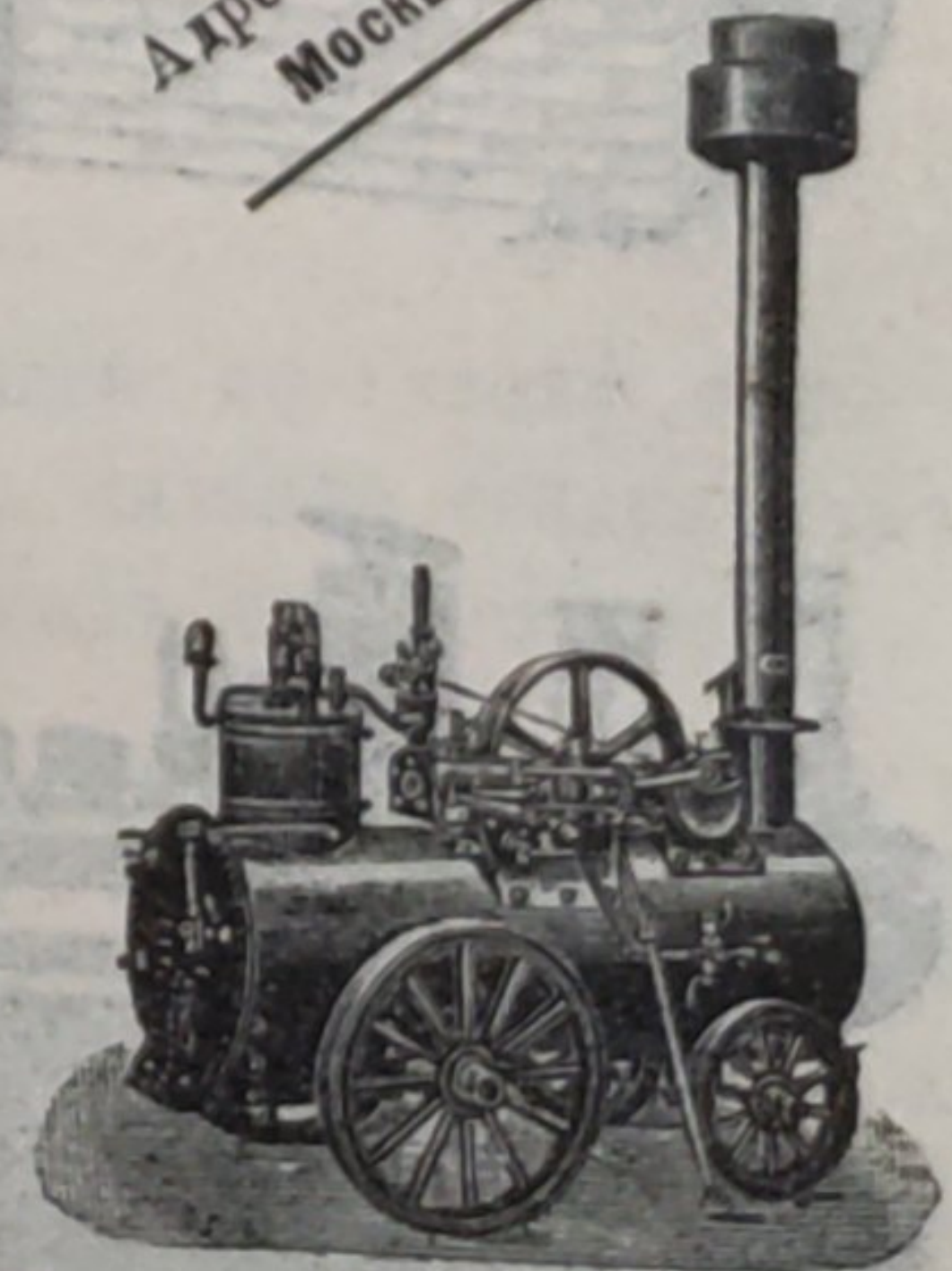
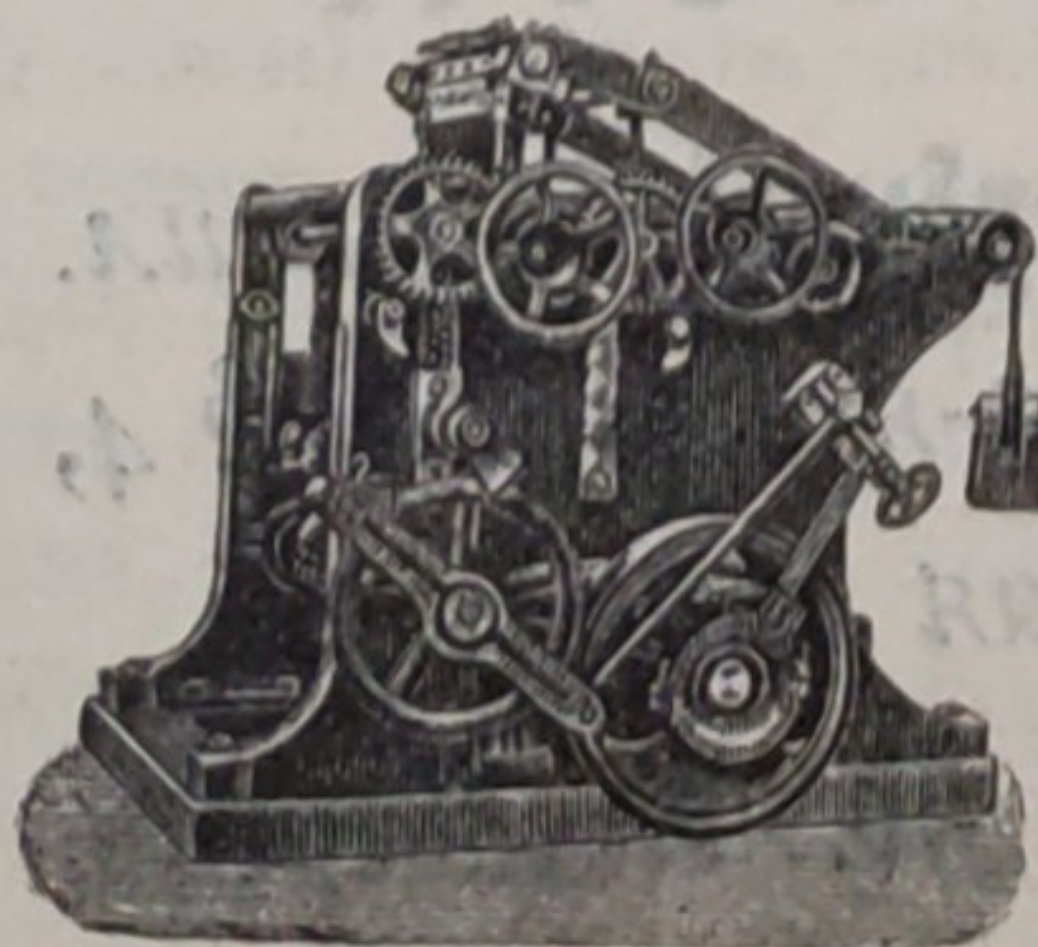
**НОВОСТЬ:** переносная лѣсопильная рама патентъ „Стелла“, не требующія фундамента. Незамѣнимы для использованія лѣсныхъ участковъ.

Полное оборудованіе лѣсопильныхъ заводовъ, бочечныхъ и паркетныхъ фабрикъ и проч.

### ЛОКОМОБИЛИ.

Трансмиссіи новѣйшей конструкціи съ самосмазывающимися подшипниками, приспособленными для пыльных помѣщеній, и фрикціонныя муфты.

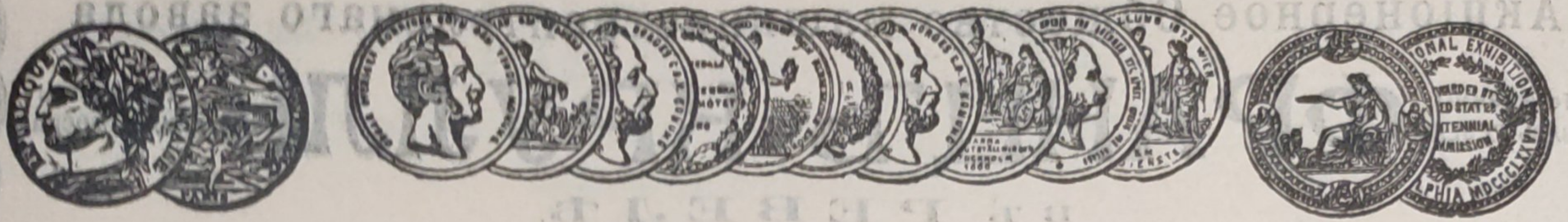
Складъ всѣхъ размѣровъ ремней кожанныхъ и изъ верблюжьей шерсти фабрики Кеммерихъ и К<sup>о</sup> въ Берлинѣ.



Телефонъ № 69—26.

Адресъ для телеграммъ:  
Москва. АППРЕТУРА.

Каталоги, смѣты и чертежи высылаются по востребованію безвозмездно.



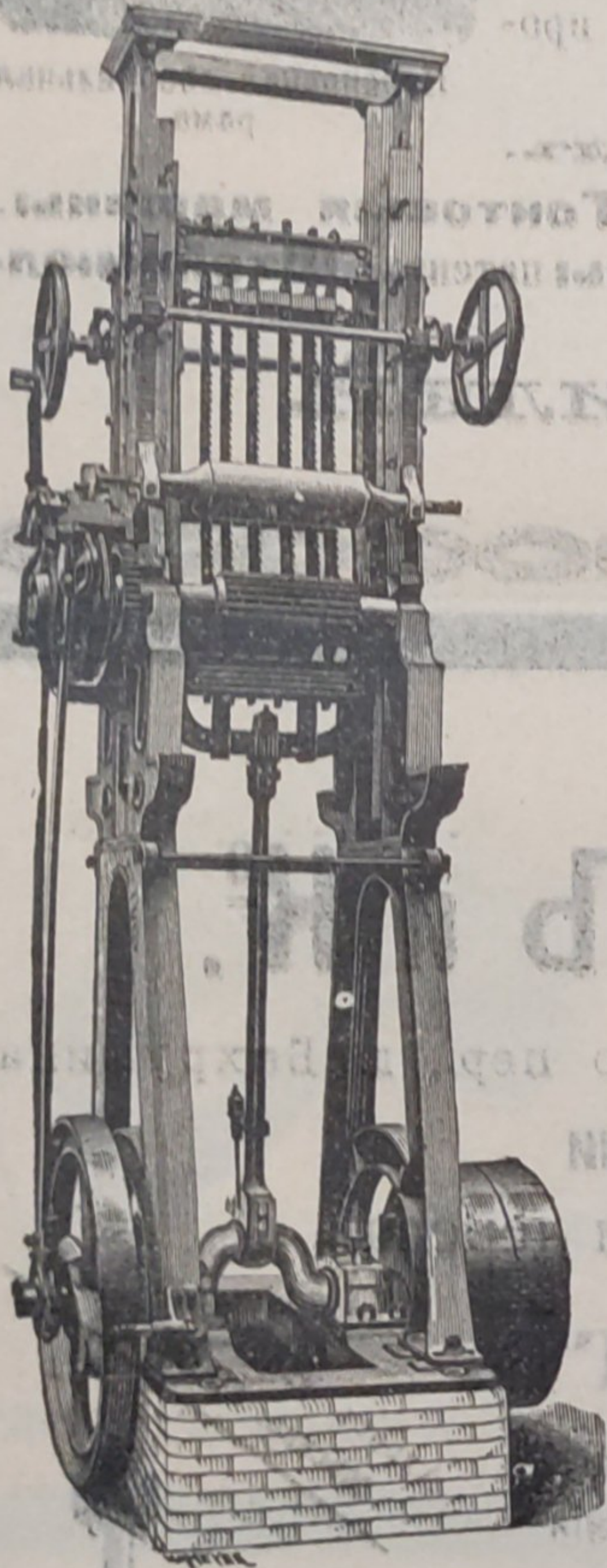
АКЦИОНЕРНОЕ ОБЩЕСТВО  
МАШИНОСТРОИТЕЛЬНЫХЪ ЗАВОДОВЪ

**И. и К. Г. БОЛИНДЕРА**

ВЪ СТОКГОЛЬМЪ — ШВЕЦІЯ.

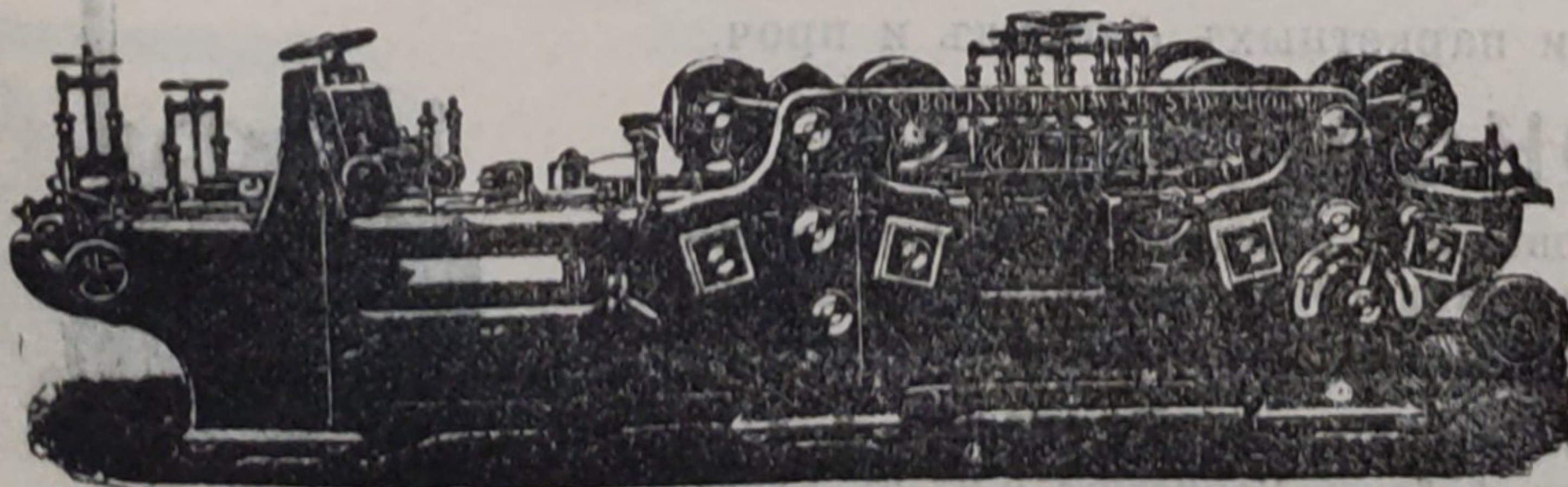
Основано въ 1844 году.

**МАШИНЫ**  
ДЛЯ ОБРАБОТКИ ДЕРЕВА.



Строгальные станки новѣйшей конструкции и недостигнутой еще по сіе время производительности изготовляются въ болѣе чѣмъ 30 величинъ. Съ нашимъ строгальнымъ станкомъ № 12 была достигнута производительность въ 100000 футъ или 43000 аршинъ гребня и паза въ теченіе 10 час

Высшая награда «GRAND-PRIX» на всемирной выставкѣ въ Парижѣ 1900 г.



КОНТОРА

въ С.-Петербургѣ — Васил.  
Островъ, 9-я линия, № 4,  
Техническая контора  
Ад. Кьельгрехъ.

Заводъ въ СТОКГОЛЬМЪ — ШВЕЦІЯ.

Остерегаться поддѣлокъ, выдаваемыхъ за производство нашихъ заводовъ!