

# ЛѢСОПРОМЫШЛЕННЫЙ ВѢСТНИКЪ.

ЖУРНАЛЪ ЛѢСНОГО ХОЗЯЙСТВА, ЛѢСНОЙ ПРОМЫШЛЕННОСТИ И ТОРГОВЛИ ЛѢСОМЪ.  
ВЫХОДИТЬ ЕЖЕНЕДЕЛЬНО.

Подписная цѣна съ доставкой и пересылкой: на годъ—шесть руб-лей и на полгода—четыре рубля; отдѣльные номера по 25 коп.

За напечатаніе объявленій на послѣднихъ страницахъ взимается за одинъ разъ: за цѣлую страницу—30 руб., за  $\frac{1}{2}$  страницы—20 руб., за  $\frac{1}{4}$  страницы—12 руб., за  $\frac{1}{8}$  страницы—8 руб. и за строку пегита въ 25 буквъ—20 к. При повтореніи дѣляется скидка по особому тарифу Редакціи. За пересылку отдѣльныхъ объявленій, въсомъ до 1 лота, взимается по 70 коп. и по 35 коп. за каждый добавочный лотъ, съ каждой сотни экземпляровъ. За перемѣну адреса уплачивается 60 коп.

Подписка принимается въ конторѣ Редакціи и въ известнѣхъ книжныхъ магазинахъ. Объявленія принимаются въ конторѣ Редакціи и конторахъ объявленій Петербурга и Москвы.

Адресъ Редакціи и Конторы: Москва, Долгоруковская улица, домъ № 42.

Статьи, присылаемыя для напечатанія, могутъ въ случаѣ надобности подвергаться сокращеніямъ и измѣненіямъ. Статьи, присылаемыя безъ обозначенія условій гонорара, считаются безплатными. Статьи, признанныя Редакціей неудобными для напечатанія, сохраняются 3 мѣсяца и возвращаются авторамъ за ихъ счетъ. О присылаемыхъ въ Редакцію помыхъ книгахъ даются въ журналѣ отзывы или помѣщаются объявленія.

Редакція открыта ежедневно, кромѣ праздничныхъ дней, отъ 11 до 4 часовъ дня. Для личныхъ объясненій редакторъ принимаетъ по субботамъ отъ 6 до 7 час. вечера и по воскресеньямъ отъ 1 до 2-хъ часовъ дня.

№ 51.

16-го ДЕКАБРЯ.

1904 г.

## СОДЕРЖАНІЕ.

Къ вопросу о губернскихъ сѣздахъ казенныхъ лѣсныхъ чиновъ. *Ан. Гуд.*—Лѣсная флора Репетенской долины, Закаспійской области. *Н. Андреева.*—Лѣсоторговый отдѣлъ. Кременчугъ. *И. Я.*—Торги по даховскому лѣсничеству, Кіевской губ. *М. Л. Галперина.*—Торги по колпешницкому лѣсничеству, Минской губ.—Торги по бондзентинскому лѣсничеству, Кѣлецкой губ.—Торги по саввинскому лѣсничеству, Люблинской губ.—Торги по ахтырскому лѣсничеству, Харьковской губ.—Торги по маяцкому лѣсничеству, Харьковской губ. *С. Б.*—Хроника. Отсрочки платежей погупателямъ казеннаго лѣса.—Продажа русскаго орѣха въ Марсель.—Справочный отдѣлъ. Предстоящіе торги и поставки.—Объявленія.

## Къ вопросу о губернскихъ сѣздахъ казенныхъ лѣсныхъ чиновъ.

Прошло уже восемь лѣтъ, какъ функционируютъ учрежденные министерствомъ земледѣлія и государственныхъ имуществъ губернскіе сѣзды казенныхъ лѣсныхъ чиновъ, ежегодно собирающіеся при каждомъ изъ управленій государственныхъ имуществъ, а также управленій земледѣлія и государственныхъ имуществъ.

Восемь лѣтъ, слѣдовательно, существуетъ эта новая въ казенномъ лѣсномъ управленіи организація, и было бы, можетъ быть, своевременно и поучительно подвести итоги дѣятельности этихъ сѣздовъ, съ цѣлью по возможности выяснить, чѣмъ же занимались эти сѣзды, какія цѣли преслѣдовали они, въ чемъ именно и въ какой мѣрѣ проявилась на нихъ самодѣятельность корпораціи казенныхъ лѣсныхъ чиновъ, какихъ результатовъ уже достигли бывшіе сѣзды и въ какомъ отношеніи работа ихъ отразилась на лѣсохозяйственной дѣятельности казенной лѣсной администраціи.

Выясненіе всего этого представляетъ несомнѣнный интересъ и притомъ не исключительно частный, спеціально-корпоративный, но въ известной степени и общественный, такъ какъ болѣе или менѣе производительная работа лицъ, принимающихъ столь близкое

участіе въ дѣлѣ управленія государственными лѣсами, не можетъ, конечно, не интересоваться весьма значительнаго круга интеллигентной части нашего общества.

Къ сожалѣнію, выполненіе этой задачи представляется непосильною лицу, не располагающему всеми необходимыми для того матеріалами. Моя задача, поэтому, скромнѣе. Миѣ хотѣлось бы лишь изложить свои мысли, къ которымъ я пришелъ, наблюдая дѣятельность тѣхъ лѣсныхъ сѣздовъ, въ занятіяхъ которыхъ я принималъ участіе въ теченіе всего времени существованія губернскихъ лѣсныхъ сѣздовъ.

Все лѣсные сѣзды, на которыхъ я присутствовалъ и съ дѣятельностью которыхъ, поэтому, близко знакомъ, за исключеніемъ лишь одного сѣзда (1904 года), занимались преимущественно разсмотрѣніемъ и обсужденіемъ вопросовъ административно-канцелярскаго характера. Вопросамъ лѣсного дѣла, въ самомъ широкомъ значеніи этого слова,—вопросамъ, посвященнымъ наиболѣе полному выясненію всехъ условій, какъ естественно-историческихъ, такъ и лѣсохозяйственно-промышленныхъ, среди которыхъ мы ведемъ довѣренное намъ государственное лѣсное хозяйство, вопросамъ лѣсотехническимъ—удѣлялось относительно очень мало вниманія!

По мѣрѣ того какъ время шло, вопросы первой категоріи, въ отношеніи которыхъ сѣзды привлекали,



какъ мнѣ кажется, слишкомъ много исключительнаго вниманія,—эти вопросы стали исчерпываться, терять свой интересъ, и наши сѣзды повемногу начали превращаться въ нѣчто мало-интересное и скучно-формальное.

Хотя мы и продолжали, „по долгу службы“, собираться на ежегодные лѣсные сѣзды, но съ каждымъ годомъ все сильнѣе чувствовалось, что намъ, занимающимся тѣмъ самымъ лѣснымъ дѣломъ, интересъ къ которому и былъ мотивомъ выбора нами лѣсохозяйственныхъ учебныхъ заведеній, какъ будто нечего сказать другъ другу ничего болѣе интереснаго и болѣе важнаго, какъ только объ измѣненіи того или иного пункта условій на продажу лѣса или объ отпечатаніи разнаго рода бланковъ, или объ измѣненіи рисунка клеймъ, употребляемыхъ въ нашемъ хозяйствѣ, и т. п.

Это становилось, наконецъ, невыносимо и настоятельно требовалось найти выходъ изъ этого досаднаго положенія, придумать что-нибудь, что подняло бы значеніе нашихъ сѣздовъ и дало бы имъ полную жизненнаго смысла работу.

Состоявшійся въ 1903 году въ городѣ Ригѣ Всероссийскій лѣсохозяйственный сѣздъ и былъ тѣмъ толчкомъ, который измѣнилъ направленіе дѣятельности нашего лѣсного сѣзда 1904 года.

По поводу занятій Всероссийскаго сѣзда, на которомъ, между прочимъ, обсуждались вопросы, имѣющіе преимущественное для нашего края значеніе, и пришла мысль, что и губернскимъ лѣснымъ сѣздамъ слѣдуетъ придать значеніе, аналогичное дѣятельности Всероссийскихъ лѣсохозяйственныхъ сѣздовъ, но, конечно, съ нѣскольکو болѣе узкою программой, сообразно болѣе ограниченному географическому району, обнимаемому мѣстными лѣсными сѣздами.

И до очевидности стало ясно, что лѣсной корпораціи непростительно зарываться въ разрѣшеніе, подчасъ очень виртуозное, всевозможныхъ административно-канцелярскихъ вопросовъ, нерѣдко совершенно ничтожныхъ по своему значенію, а что несравненно было бы лучше обратить вниманіе на тысячи другихъ, во много разъ болѣе интересныхъ и болѣе необходимыхъ вопросовъ, нежели тѣ, которыми наши сѣзды занимались до этого времени.

Наша по существу весьма сложная лѣсохозяйственная дѣятельность совершается среди многоразличныхъ естественно-историческихъ, общественно-экономическихъ и другихъ условій. обстоятельное знакомство съ ними представляется безусловно необходимымъ какъ для совершенно рациональной организаціи казеннаго лѣсного хозяйства, такъ и для успѣшнаго веденія его.

Извѣстны ли намъ детально всѣ эти условія? Знакомы ли мы съ нашими почвами, климатомъ, поскольку онъ имѣетъ значеніе для лѣсного хозяйства,—съ нашими лѣсными флорой и фауной?.. Со всѣми сложными сочетаніями всѣхъ только что перечисленныхъ „природныхъ“ факторовъ лѣсного хозяйства?.. Знакомы ли мы съ мѣстною разработкою лѣсныхъ матеріаловъ, сортировкой ихъ, браковкой, съ лѣсною торговлею какъ мѣстною, такъ и заграничною, съ транспортомъ

лѣсныхъ матеріаловъ вообще и сплавнымъ дѣломъ въ частности, со всѣми видами лѣсотехническихъ производствъ, въ томъ числѣ и лѣсопильнымъ дѣломъ и т. д.?

Я полагаю, что не ошибусь, если отвѣчу, что знанія наши въ этой области крайне неполны и отрывочны. Словомъ, существуетъ безчисленное множество вопросовъ, весьма близко касающихся потребностей казеннаго лѣсного хозяйства, да и не его одного, но и вообще мѣстнаго лѣсного хозяйства, и остающихся весьма мало изслѣдованными, весьма мало изученными.

Изслѣдованіемъ и изученіемъ всѣхъ этихъ различныхъ условій, а также производствомъ простѣйшихъ—изъ числа интересующихъ мѣстное лѣсное хозяйство—опытныхъ изслѣдованій и должны, думается мнѣ, заняться преимущественно мы, казенные лѣсные чины. Исполненіе этой работы именно нами желательно и необходимо не только съ фискальной точки зрѣнія, т.-е. финансовыхъ интересовъ самаго казеннаго лѣсного хозяйства, но и съ иной, болѣе возвышенной точки зрѣнія. Вѣдь мы, казенные лѣсные чины, занимаемся не просто лѣснымъ хозяйствомъ, но государственнымъ лѣснымъ хозяйствомъ. Вотъ это то обстоятельство, мнѣ кажется, обязываетъ насъ, прошедшихъ къ тому же высшую лѣсную школу, вести довѣренное намъ дѣло не по шаблону, но съ полнымъ знаніемъ всѣхъ обстоятельствъ, необходимыхъ для всесторонняго освѣщенія нашего дѣла.

Принимая во вниманіе, что указанная выше работа по изученію всѣхъ мѣстныхъ факторовъ казеннаго лѣсного хозяйства и по производству простѣйшихъ лѣсохозяйственныхъ изслѣдованій будетъ въ нѣкоторомъ отношеніи полезна и для лѣсного хозяйства вообще, наша работа въ этомъ направленіи пріобрѣтетъ понятное многимъ, общественное значеніе, что для насъ, казенныхъ лѣсныхъ чиновъ, должно имѣть особенное значеніе, какъ оправданіе нашей дѣятельности.

Нашимъ губернскимъ лѣснымъ сѣздамъ и слѣдуетъ организовать это дѣло!

Корпорація наша весьма многочисленна; необходимая теоретическая подготовка для вышеуказанной работы у насъ, конечно, есть, мысль о необходимости продуктивной работы на общее благо не оставляетъ насъ. Кому же, слѣдовательно, какъ не намъ, казеннымъ лѣснымъ чинамъ, взяться за эту необходимую и интересную работу?!

Въ этомъ направленіи и должна развиваться дѣятельность мѣстныхъ лѣсныхъ сѣздовъ, и я увѣренъ, что при этомъ они сразу пріобрѣтутъ совершенно иное значеніе, чѣмъ то, какимъ отличались всѣ наши губернскіе сѣзды, кромѣ сѣзда 1904 года. Результаты нашей работы, которой мы, затерянные въ лѣсной глуши, посвятимъ наши досуги, изложенные въ формѣ докладовъ сѣздамъ, и будутъ интересными темами для занятій будущихъ лѣсныхъ сѣздовъ.

Объ организаціи всего этого дѣла и о выработкѣ необходимой программы изслѣдованій необходимо было бы подумать губернскимъ лѣснымъ сѣздамъ созыва 1905 года.



Заканчивая эту статью, я считаю необходимымъ добавить еще нѣсколько словъ, съ цѣлью предупредить возможность быть неправильно понятымъ. Въ настоящей статьѣ я лишь хотѣлъ развить мысль о настоятельной необходимости расширить въ указанномъ мною смыслѣ дѣятельность губернскихъ лѣсныхъ сѣздовъ и отнюдь не имѣлъ въ виду сказать, что административно-канцелярскіе вопросы должны быть исключены изъ программы занятій этихъ сѣздовъ, — объ этомъ, понятно, не можетъ быть и рѣчи: вопросы этой категоріи всегда будутъ имѣть свое самостоятельное значеніе.

Ан. Гуд.

Г. Рига,  
27 октября 1904 г.

### Лѣсная флора Репетекской долины, Закаспійской области.

Н. Андросова.

Въ журн. „Сел. Хоз. и Лѣсов.“ № 10 за 1904 г. помѣщена интересная статья Н. Андросова „Репетекская долина“; заимствуемъ изъ нея описаніе лѣсной флоры этого района. Мѣстность, подвергшаяся съ 1896 г., въ теченіе 8 лѣтъ, изслѣдованію г. Андросова въ Закаспійской области въ флористическомъ отношеніи, обнимаетъ площадь летучихъ песковъ отъ станціи желѣзной дороги Хаджа-Давлетъ до станціи Учъ-Аджи, прорѣзанную у гор. Чарджуя рѣкою Аму-Дарьей. Эта довольно обширная песчаная территорія извѣстна подъ именемъ „Кара-кумъ“, т.-е. черные пески. Кромѣ мѣсть, ближайшихъ къ Репетеку, были посѣщены пески близъ ст. жел. дороги Джебель, Асхабадъ и Каракуль.

Репетекская долина расположена у ст. Репетекъ средне-азіатской жел. дороги, гдѣ въ былыя времена протекалъ древній Оксусъ, что нынѣ Аму-Дарья. Долина эта тянется вдоль полотна жел. дороги около 25 верстъ, ширина ея около одной версты; съ востока и сѣвера она окаймлена песчаными буграми, почти совершенно обнаженными на востокъ и нѣсколько болѣе прикрытыми кустарниками на сѣверъ; съ запада дно ея, постепенно повышаясь, сливается съ бугристыми песками. Сама долина, по сравненію съ упомянутыми буграми, представляетъ довольно ровную поверхность, слегка изборозженную старыми пологими безформенными холмами, представляющими по своему наружному виду всѣ степени перехода отъ барханныхъ песковъ къ песчаной степи; почти всѣ эти холмы и незначительныя впадины, также съ пологими склонами, покрыты сплошнымъ бурнымъ дерномъ около 5 вершк. толщины, образовавшимся преимущественно изъ корневищъ *Saxeg physodes* М. В. (туземное названіе „елакъ“). На днѣ долины, среди холмовъ наноснаго песка и при раскопкахъ, выступаетъ сѣрый песокъ, который во многихъ мѣстахъ близъ полотна жел. дороги, на различной глубинѣ, содержитъ массу мелкихъ и крупныхъ кристалловъ гипсового песчаника. Подпочвенныя воды въ долинѣ лежатъ на глубинѣ около 3-хъ аршинъ, вода прѣсная, но пахнетъ сѣководородомъ, почему

заложены здѣсь въ 1894 г. администраціей дороги питомникъ песчаныхъ растений продержался только до 1900 года и прекратилъ свое существованіе, такъ какъ ни одно растение, кромѣ *Calligonum*, тамъ не выдерживало.

Климатъ Репетекской долины, какъ и вообще въ пескахъ, жаркій и сухой; только конецъ декабря, январь и половина февраля могутъ считаться здѣсь зимой. Съ конца февраля наступаетъ весна, а въ мартѣ она въ полномъ разгарѣ. Конецъ апрѣля составляетъ переходъ отъ кратковременной весны къ долгому и знойному лѣту съ преобладающими горячими сѣверными и сѣверо-западными вѣтрами; осадки выпадаютъ рѣдко, температура воздуха къ полдню достигаетъ 50°, а поверхность песка накаляется до 60°; травянистая растительность засыхаетъ, и вся мѣстность принимаетъ унылый бурый колоритъ съ пятнами зеленѣющихъ кустарниковъ; такъ тянется до конца августа, когда дневная жара уменьшается, термометръ ночью опускается до нуля; осень продолжается три мѣсяца; въ концѣ октября перепадаютъ дожди, учащающіеся въ ноябрѣ. Это время года какъ въ пескахъ, такъ и въ оазисахъ считается самымъ пріятнымъ. Въ декабрѣ уже случаются заморозки, но снѣгъ выпадаетъ рѣдко и не держится долго.

Та ужасная борьба за существованіе, которую приходится вести растеніямъ въ пескахъ, надѣлила ихъ изумительными приспособленіями для поглощенія и задержанія влаги; помимо необыкновеннаго развитія корневой системы, у нѣкоторыхъ злаковъ, какъ, напр.: у *Aristida*, *Danthonia* и др., корни заключены въ песчаные трубочки, состоящія изъ сцементированныхъ песчинокъ, приставшихъ къ корневымъ волоскамъ; трубочки эти защищаютъ корень отъ вліянія раскаленнаго песка, а при обнаженіи корней—и отъ прямого дѣйствія солнечныхъ лучей, иначе говоря, отъ испаренія; листья очень мало развиты, а у большинства и вовсе отсутствуют; сюда относятся сазакъ, кандымъ, борджокъ, сыгыръ-куйрукъ и проч. Сѣмена песчаныхъ растений болѣею частью крылаты или снабжены щетинками, или заключены въ пузыри, короче говоря—приспособлены къ передвиженію, чѣмъ и объясняется быстрое заростаніе песковъ естественнымъ самосѣвомъ, если этому, конечно, не препятствуетъ человекъ.

Первенствующее мѣсто среди небогатой видами песчаной флоры безусловно занимаетъ саксаулъ (*Haloxylon Ammodendron* С. А. Меу.), туземное названіе „сазакъ“. Въ самой долинѣ и къ сѣверо-западу отъ нея саксаулъ образуетъ довольно густой и обширный лѣсъ, деревья котораго въ отдѣльныхъ случаяхъ достигаютъ 3-хъ саженъ вышины, при толщинѣ до 1½ арш.; однакожъ такіе столѣтніе экземпляры съ каждымъ годомъ встрѣчаются все рѣже и рѣже, и, повидимому, нынѣшній саксауловый лѣсъ представляетъ не первое, а второе поколѣніе, и постепенно переходитъ въ кустарную форму. Мнѣніе, будто саксаулъ растетъ уродливымъ, корявымъ, голымъ и якобы выходящимъ на свѣтъ Божій лишь пучками вѣтокъ,—



но совсѣмъ вѣрно. Деревья и кусты саксаула здѣсь стройны, здоровы и свѣжи; цвѣтутъ ежегодно въ половинѣ марта, сѣмена въ изобиліи созрѣваютъ въ концѣ октября и прекрасной всхожести. Древесина саксаула весьма плотная и съ трудомъ поддается топору, скорѣе ее можно сломать или разбить, чѣмъ перерубить; продолжительно горитъ и долго сохраняетъ жаръ, а уголь саксаула тлѣетъ подъ пепломъ болѣе сутокъ. Какъ строительный и подѣлочный матеріалъ, туземцами не употребляется, изъ него только выжигаютъ уголь, и онъ идетъ на топливо. Благодаря пришлому русскому населенію съ его культурнымъ образомъ жизни и желѣзной дорогой, уничтоженіе саксауловаго лѣса подвигается весьма быстро; на улицахъ всѣхъ русскихъ городовъ области почти ежедневно можно видѣть караваны верблюдовъ съ саксауловыми дровами, пудъ которыхъ доходитъ до 25 коп. И не далеко то будущее, когда безпощадный человѣкъ уничтожитъ послѣднихъ представителей этого интереснаго вида изъ семейства маревыхъ.

Самый цѣнный послѣ саксаула матеріалъ для закрѣпленія сыпучихъ песковъ представляетъ собою „черкезъ“, или „караганъ“ (*Salsola Richteri Karel = S. arbuscula Pall. var. angustifolia Fenzl*). Черкезъ—кустарникъ съ темно-зеленою иглообразною листвою, одного семейства съ саксауломъ; достигаетъ 2-хъ саж. высоты, при толщинѣ около 4 вершк. Растетъ сплошными небольшими зарослями близъ станцій жел. дороги Барханы и Карауль-Кую, а въ Репетекской долинѣ лишь отдѣльными кустами. Древесина у старыхъ экземпляровъ чернаго цвѣта и имѣетъ почти тѣ же достоинства, что и саксауль. Цвѣтеть въ іюль, созрѣваетъ во второй половинѣ октября и даетъ массу крылатыхъ сѣмянъ высокой всхожести, чѣмъ и объясняется быстрое его распространеніе естественнымъ путемъ; размножается также и черенками, въ противоположность саксаулу.

Вперемежку съ саксауломъ и по оголеннымъ высокимъ буграмъ, окаймляющимъ Репетекскую долину, находимъ весьма цѣнный какъ въ общежитійскомъ смыслѣ, такъ и въ дѣлѣ закрѣпленія песковъ кустарникъ „кандымъ“, или „кандумъ“. По цвѣту коры кандымъ извѣстенъ у туземцевъ подъ тремя названіями: „акъ-кандымъ“ (бѣлый), „кара-кандымъ“ (черный) и кизиль-кандымъ“ (красный). Въ ботаническомъ же смыслѣ онъ дѣлится на слѣдующія, найденныя здѣсь, разновидности: *Calligonum arborescens Litw.* (акъ-кандымъ), *Calligonum eriopodum Bnge* (кара-кадымъ), *Call. Caput Medusae Schrenk.*, *Call. Caput Medusae Schrenk. var. rubicunda Herder.* (кизиль-кандымъ), *Call. comosum L'Herit.*, *Call. Rotula Borscz.*, *Call. microcarpum Borscz.*, *Call. densum Borscz.*, *Call. acanthopterum Borscz. var. setosa Litw.* (туз. назв. чакишъ). Кромѣ перечисленныхъ, найдены еще слѣдующіе виды: *Calligonum Calliphysa Bnge*, по глинисто-песчанымъ мѣстамъ близъ станціи жел. дор. Балла-Ишемъ, *Call. arborescens Call. acanthopterum* на пескахъ близъ Фараба и *Calligonum Pallasii L'Herit.* (изъ нарынскаго лѣсничества Астрах. губ.) введенъ въ культуру на пескахъ близъ Фараба на Аму-Дарьѣ.

Нѣкоторые виды *Calligonum*, какъ, напр., *C. arborescens* и *C. eriopodum*, достигаютъ почти двухъ саж. вышины, при толщинѣ около 3—4 вершк.; прочіе же едва достигаютъ двухъ арш., какъ, напр.: *Call. Pallasii*, *C. acanthopterum var. setosa* и *C. Calliphysa*, и всѣ остальные отъ одной до 1½ саж. Корни у всѣхъ *Calligonum* весьма длинные и тонкіе; древесина плотная, даетъ прекрасный матеріалъ для топлива и высококачественнаго угля, употребляемый туземцами въ кузницахъ. Кандымъ цвѣтеть около 15—25-го апрѣля; бѣлые и розовато-красные цвѣтки его издаютъ весьма сильный и пріятный медоносный запахъ; сѣмена созрѣваютъ въ концѣ мая и покрыты щетинками разной длины и окраски, за исключеніемъ *C. Pallasii*—крылатки. Размножается черенками и сѣменами; принадлежитъ къ семейству гречишныхъ.

Въ сообществѣ съ описанными выше кустарниками и почти господствующимъ на сильно-подвижныхъ и бугристыхъ пескахъ близъ ст. Карауль-Кую и въ Репетекѣ встрѣчается деревцо и кустарникъ „созанъ“—песчаная акація (*Ammodendron Conollyi Bnge var. longisitiqua Litw.*), достигающее вышины 4—5 саж., при толщинѣ до 4 вершк., съ поникшими сучьями, одѣтыми мелкой пепельной ланцетовидной листвою и фіолетовыми цвѣтками, появляющимися около половины апрѣля; сѣмена (скрученные стручки) созрѣваютъ въ половинѣ іюня. Древесина чрезвычайно твердая и употребляется только на топливо. Размножается сѣменами и принадлежитъ къ семейству мотыльковыхъ.

Къ тому же семейству принадлежитъ и другой кустарникъ „сыгырь-куйрукъ“ (*Eremosparton aphyllum (Pall.) F. et M.*), растущій какъ въ самой Репетекской долинѣ, такъ и на голыхъ сыпучихъ пескахъ между Репетекомъ и Чарджуемъ. Сыгырь-куйрукъ очень часто принимаетъ форму деревца, достигая 1½ саж. вышины и немного болѣе 1½ вершк. въ толщину. Цвѣтеть въ началѣ мая, сѣмена созрѣваютъ въ концѣ мая и въ началѣ іюня. Помимо сѣмянъ, хорошо размножается порослью и сильно разрастается въ стороны. Сыгырь-куйрукъ есть единственное въ пескахъ деревцо, дающее отъ ствола воздушные веревкообразные корни, которые, разнообразно вѣтвясь, расходятся отъ ствола длинными рядами и спускаются въ песокъ нерѣдко подъ прямымъ угломъ (колѣномъ). Этихъ корней, на которыхъ покоится деревцо, очень много, они служатъ какъ бы подпорками при сгибаніи ствола вѣтромъ. Отъ этихъ воздушныхъ корней, въ свою очередь, идутъ вверхъ пучки тонкихъ безлистныхъ побѣговъ, напоминающихъ коровій хвостъ, отсюда и названіе: сыгырь—корова, куйрукъ—хвостъ.

Къ числу кустарниковъ, встрѣчающихся въ Репетекѣ, слѣдуетъ отнести еще борджокъ (*Ephedra strobilacea Bnge*) и чоганъ (*Salsola subaphylla C. A. Mey*). Борджокъ—кустарникъ изъ семейства хвойниковыхъ, вѣчно-зеленый, достигающій до 2—2½ арш. въ высоту, при діаметрѣ ствола до 3 верш. Древесина твердая, плотная и желтоватаго цвѣта; подъ старость становится трухлявой и негодной даже на топливо. Борджокъ—растеніе двудомное, вѣтви членистыя и по



наружному виду напоминаютъ хвощъ. Сѣмена созрѣваютъ въ половинѣ мая и заключены въ почковидныя крылатки. Размножается сѣменами, растетъ туго. Чоганъ принадлежитъ къ семейству маревыхъ, отличается отъ черкеза болѣе жирной и свѣтлой иглообразной листвою и низкимъ ростомъ, достигая лишь 2—2½ арш., при толщинѣ около 1½ вершк.; древесина его при сжиганіи даетъ поташъ. Встрѣчается чоганъ въ самой долинѣ и вообще на закрѣпленныхъ и низкихъ пескахъ; цвѣтетъ во второй половинѣ іюля; сѣмена созрѣваютъ немного раньше (въ сентябрѣ) черкеза и отличаются отъ сѣмянъ послѣдняго желтоватымъ цвѣтомъ крылатокъ.

Этими семью формами песчаная лѣсная флора Репетекской долины, да и вообще песчаной пустыни Закаспійской области и исчерпывается, если, конечно, не считать полукустарниковъ, растущихъ здѣсь обыкновенно малыми группами или встрѣчающихся по одиночкѣ, какъ, напр.: *Eremosparton turkestanum* Franchet. (туз. назв. портлакъ), *Astragalus paucijugus* С. А. М. (туз. назв. сингрень), *A. confirmans* Freyn., *A. squarrosus* Bnge (на пескахъ близъ Фараба) и *Ammothamnus Lehmanni* Bnge (на пескахъ близъ Асхабада). Всѣ эти полукустарники ранней весной (мартъ и апрѣль) покрываются массою душистыхъ цвѣтовъ бобовой складки.

### Лѣсоторговый отдѣлъ.

#### Кременчугъ.

Въ рѣчныхъ заводахъ, расположенныхъ выше Кременчуга, зимуетъ въ нынѣшнемъ году настолько значительное количество лѣса, что его съ избыткомъ хватило бы на удовлетвореніе кременчугскаго лѣсного рынка въ теченіе цѣлаго года. Лишь незначительная часть этого количества лѣса принадлежитъ кременчугскимъ лѣсопромышленнымъ фирмамъ, тогда какъ горышніе лѣсопромышленники имѣютъ въ этихъ заводахъ очень много бревенъ и мелочей, непроданныхъ въ теченіе только что закончившагося сплава. Что же касается заводовъ, расположенныхъ ниже Кременчуга, то въ нихъ находятся теперь тѣ плоты, которые, идя съ назначеніемъ въ Екатеринославъ и Херсонъ, предпочли зазимовать подъ Кременчугомъ, чтобы не быть застигнутыми въ пути ледоходомъ. Такъ какъ удобныхъ заводовъ имѣется въ предѣлахъ Кременчуга сравнительно немного, то и понятно, что большинство плотовъ вынуждено зимовать въ такихъ заводахъ, которыя плохо защищены отъ стихійныхъ случайностей. Поэтому можно опасаться, что появленіе ледохода на Днѣпрѣ повлечетъ за собою тяжелыя послѣдствія для многихъ плотовъ, оставшихся на зимовку въ предѣлахъ Кременчуга. Какъ извѣстно, охрану лѣсныхъ матеріаловъ, оставленныхъ на зимовку въ заводахъ, низовые лѣсопромышленники поручаютъ спускальщикамъ, которые принимаютъ на себя всю отвѣтственность за цѣлость охраняемаго ими лѣса. Эти спускальщики получаютъ у мѣстныхъ лѣсопромышленниковъ за охрану лѣсныхъ матеріаловъ по 120 — 150 руб. за каждый

плотъ, причемъ въ эту плату входитъ стоимость доставки зимовавшихъ лѣсныхъ матеріаловъ къ здѣшнимъ лѣсопильнымъ заводамъ по открытіи навигаціи. Горышніе же лѣсопромышленники обыкновенно платятъ спускальщикамъ за охрану своего лѣса отъ 10 до 15 р. въ мѣсяцъ за каждый плотъ.

Намъ сообщаютъ, что въ послѣднее время повсемѣстно на югѣ Россіи стоитъ ненастная погода, отражающаяся очень неблагоприятно на лѣсной торговлѣ. Дѣло въ томъ, что подъ вліяніемъ проливныхъ дождей, выпавшихъ на прошлой недѣлѣ въ южной полосѣ Россіи, дороги испортились настолько, что крестьяне не имѣютъ теперь возможности пріѣзжать въ ближайшіе къ нимъ города и мѣстечки для покупки потребныхъ лѣсныхъ матеріаловъ, а между тѣмъ въ зимнее время крестьянскій людъ является для большинства районныхъ лѣсоторговцевъ единственнымъ покупателемъ лѣса. Помимо того, стоящая теперь ненастная погода не позволяетъ районнымъ лѣсоторговцамъ выписывать недостающіе имъ сортаменты лѣса, такъ какъ, вслѣдствіе теперешней распутицы, доставка товаровъ съ ближайшихъ желѣзнодорожныхъ станцій на лѣсные склады является совершенно невозможной. Все это не преминуло отразиться на дѣлахъ здѣшнихъ лѣсопромышленныхъ фирмъ, которыя не получаютъ въ послѣднее время никакихъ заказовъ на лѣсные матеріалы со стороны районныхъ лѣсоторговцевъ.

Вода въ Днѣпрѣ, продолжая непрерывно прибывать въ предѣлахъ отъ 1 до 2 верш. въ сутки, достигла за послѣдніе дни такого высокаго уровня, что транспортированіе лѣсныхъ каравановъ внизъ по Днѣпру не встрѣтило бы теперь никакихъ препятствій. Къ сожалѣнію, лѣсосплавщики не могутъ въ настоящее время воспользоваться столь благоприятными для нихъ условіями, такъ какъ всѣ плоты, не успѣвшіе до сихъ поръ прибыть по назначенію, установлены уже на зимовку въ попутныхъ заводахъ, и такимъ образомъ нынѣшній сплавъ можно считать вполне законченнымъ.

И. Я.

5 декабря 1904 г.

#### Торги по дахновскому лѣсничеству, Кіевской губерніи.

6-го октября этого года въ черкасскомъ полицейскомъ управленіи произведены были торги на продажу лѣса изъ первой части черкасской казенной дачи, дахновскаго лѣсничества. Предъявлено было къ торгамъ: съ учетомъ по площади 11 единицъ дубоваго лѣса, площ. 11,73 дес., на 5.477 р., 24 единицы лиственнаго лѣса (ольха и береза), площ. 34,42 дес., на 10.777 р., лѣсъ (дубъ) на земельныхъ надѣлахъ, въ числѣ 32 единицъ, площ. 90,79 дес., на 6.278 р. и 11 участковъ перестойнаго лѣса съ учетомъ по числу пней, на площ. 209,97 дес., въ количествѣ 2.000 деревьевъ (сосн. 1.774, берез. 225 и осин. 1), на 22.203 р., всего въ 78 единицахъ на 44.735 руб.

Къ торгамъ внесли залоговъ 28 лицъ и подано 8 запечатанныхъ объявленій. Въ результатъ торговъ покупки сдѣлали 18 лицъ, причемъ въ общемъ продано 32 единицы, оцѣнкою въ 26.266 р., за 29.714 руб.,



т.-е. съ надбавкою 13,1% сверхъ оцѣнки. Снять съ торговъ 1 участокъ перестойнаго лѣса (проданный на торгахъ 1-го марта этого года) на 905 р.; остались непроданными 8 дѣлянокъ дубоваго лѣса на 4.109 р., 16 дѣлянокъ лиственнаго лѣса на 7.597 р., 19 дѣлянокъ лѣса на земельныхъ надѣлахъ на 2.531 р. и 1 участокъ перестойнаго лѣса на 3.336 р.; всего остались непроданными 44 единицы на сумму 17.573 руб.

Покупки сдѣлали слѣдующія лица: 1) черкасскій купеческій сынъ Мееръ Бень купилъ въ 3 участкахъ съ учетомъ по числу пней, пл. 62,11 дес., 600 сосн. и 54 берез. деревъ, оцѣн. 7.231 р., за 8.120 р.; 2) жит. с. Русской-Поляны Аронъ Киселевъ Мошенскій — въ 1 участкѣ, пл. 19,14 дес., 281 сосн. и 31 берез. дерево, оцѣн. 2.540 р., за 3.125 р.; 3) жит. с. Русской-Поляны Мошко Гальперинъ—въ 1 участкѣ, площ. 10,3 дес., 146 сосн. и 9 берез. деревъ, оцѣн. 2.135 р., за 2.600 р.; 4) жит. с. Свидовка Ицко Полонскій — 5 листвен. дѣлянокъ, пл. 6,93 дес., оцѣн. 2.388 р., за 2.412 р. и 1 дѣлянку на земельн. надѣлахъ, пл. 1,3 дес., оцѣн. 47 р., за 48 р. а всего на 2.460 р.; 5) жит. с. Русской-Поляны Волько Спиваковскій — въ 1 участкѣ, пл. 15,3 дес., 146 сосн., 35 берез. и 1 осин. дерево, оцѣн. 1.985 р., за 2.251 р.; 6) черкасскій купецъ Янкель Рубинштейнъ—въ 1 участкѣ, пл. 27,47 дес., 126 шт. сосенъ, оцѣн. 1.520 р., за 1.961 р.; 7) черкасскій купецъ Морлко Цейтлинъ—2 дѣлянки, на земельн. надѣлахъ, пл. 19,43 дес., оцѣн. 1.818 р., за 1.831 р.; 8) жит. с. Русской-Поляны Перець Гальперинъ — въ 1 участкѣ, пл. 23,5 дес., 93 сосны и 23 березы, оцѣн. 1.270 р., за 1.650 р.; 9) жит. с. Русской-Поляны Кельманъ Гальперинъ — въ 1 участкѣ, пл. 10,3 дес., 87 сосенъ и 26 березъ, оцѣн. 1.281 р., за 1.580 р.; 10) жит. с. Дахновки Янкель Залевскій — 1 листвен. дѣлянку, пл. 1,02 дес., оцѣн. 282 р., за 290 р. и 2 дѣлянки на служебныхъ надѣлахъ, пл. 4,93 дес., оцѣн. 550 р., за 554 р., а всего на 844 р.; 11) жит. г. Черкассы Аврумъ Березняковъ — 1 дѣлянку на служебн. надѣлахъ, пл. 8,4 дес., оцѣн. 624 р., за 625 р.; 12) крестьянинъ с. Дахновки Иванъ Ивановъ Иванченко—1 дубов. дѣлянку, пл. 1 дес., оцѣн. 395 р., за 398 р., и 1 дѣлянку на служебн. надѣлахъ, пл. 3,3 дес., оцѣн. 169 р., за 191 р., а всего на 589 р.; 13) крестьянинъ с. Дахновки Терентій Вѣтровскій—1 дѣлянку дубоваго лѣса, пл. 1,01 дес., оцѣн. 552 р., за 553 р.; 14) крестьянинъ с. Русской-Поляны Емельянъ Ищенко — 2 листв. дѣлянки, пл. 1,7 дес., оцѣн. 510 р., за 518 р.; 15) жит. г. Черкассы Фейга Ромень—1 дубовую дѣлянку, пл. 1,48 дес., оцѣн. 421 р., за 426 р.; 16) крестьянинъ с. Дахновки Ефимъ Тесля—3 дѣлянки на служебн. надѣлахъ, пл. 9,3 дес., оцѣн. 242 р., за 255 р.; 17) крестьянинъ с. Дахновки Иванъ Божко—2 дѣлянки на служебн. надѣлахъ, пл. 2,83 дес., оцѣн. 166 р., за 179 р. и 18) крестьянинъ с. Дахновки Моисей Коваленко—1 дѣлянку на служебн. надѣлахъ, пл. 3 дес., оцѣн. 130 р., за 147 р.

Обязательство покупателей въ отношеніи лѣсовозобновительныхъ работъ на вырубленныхъ дѣлянкахъ: при

взятіи билета уплатить за дѣлянки въ дубовыхъ насажденіяхъ по 20 р. съ десятины, а за дѣлянки съ учетомъ по числу пней уплатить смотря по площади дѣлянки—отъ 60 р. до 180 р. съ дѣлянки.

М. Д. Гальперинъ.  
Черкассы.

#### Торги по колпеницкому лѣсничеству, Минской губ.

Къ торгамъ 1 сентября с. г., въ стволовичскомъ волостномъ правленіи, Слуцкаго уѣзда, было предложено изъ казенныхъ дачъ: велико-колпеницкой, даревской, ново-мышской, тартакской, озерской и столпищевской, смѣты 1904 г., 89 дѣлянокъ сплошной рубки смѣшаннаго лѣса (сосна, дубъ, береза, осина и др.), площадью 77,87 дес., оцѣнкою 28.874 р.

Всѣ дѣлянки проданы на торгахъ въ 27 рукъ за 52.257 р., т.-е. съ надбавкою 80% сверхъ оцѣнки. Средняя продажная цѣна одной десятины лѣса опредѣлилась въ 675 р. (противъ 618 р.—въ 1902 г. и 742 р.—въ 1903 году), а высшая цѣна за десятину доходила до 1.207 р.

Дѣлянки приобрѣли: 1) Гиршъ Ерузалимскій, купившій въ колпеницкой и тартакской дачахъ 17 дѣлянокъ сосноваго лѣса съ примѣсью листв. породъ, пл. 16,72 дес., оцѣн. по таксѣ 4.744 р., за 10.106 р.; 2) Лейба Юселевичъ—тамъ же 11 сосн. дѣлянокъ, пл. 6,73 дес., оцѣнкою по таксѣ 2.799 р., за 6.472 р.; 3) Аронъ Мирскій—въ в.-колпеницкой дачѣ 11 дѣлянокъ, пл. 7,88 дес., оцѣн. по таксѣ 2.295 р., за 4.747 р.; 4) Шевель Шварць—въ в.-колпеницкой и тартакской дачахъ 4 дѣлянки смѣшаннаго лѣса, пл. 4,58 дес., оцѣн., 1.375 р., за 3.102 р.; 5) Юсель Тартацкій—въ тартакской дачѣ 5 сосн. дѣлянокъ, площ. 3 дес., оцѣн. 1.054 р., за 2.411 р.; 6) Гершенъ Островскій—въ в.-колпеницкой дачѣ 4 дѣлянки, площ. 2 дес., оцѣн. 946 р., за 2.201 р.; 7) Юдель Капланъ—тамъ же 2 дѣлянки, пл. 3,17 дес., оцѣн. 930 р., за 2.162 р.; 8) Файвель Жуховицкій—въ в.-колпеницкой и тартакской дачахъ 3 дѣлянки, пл. 5,82 дес., оцѣн. 1.411 р., за 2.148 р.; 9) Степанъ Тристенъ—въ колпеницкой дачѣ 2 дѣлянки, пл. 4,92 дес., оцѣн. 923 р., за 2.048 р.; 10) Шмуила Подорайскій—въ тартакской дачѣ 3 сосн. дѣлянки, пл. 2,27 дес., оцѣн. 811 р., за 1.916 р.; 11) Борухъ Кобилковскій—въ озерской дачѣ 1 сосн. дѣлянку, пл. 2,03 дес., оцѣн. 654 р., за 1.509 р.; 12) дворянинъ Юсифъ Лисовскій—въ в.-колпеницкой дачѣ 3 сосн. дѣлянки, пл. 1,33 дес., оцѣн. 633 р., за 1.505 р.; 13) Степанъ Гобрикъ—въ в.-колпеницкой и ново-мышской дачахъ 2 сосн. дѣлянки, пл. 0,93 дес., оцѣн. 609 р., за 1.421 р.; 14) Юсель Царинскій—въ в.-колпеницкой дачѣ 3 сосн. дѣлянки, пл. 1,73 дес., оцѣн. 647 р., за 1.363 р. 50 к.; 15) Абрамъ Львовичъ—въ в.-колпеницкой и тартакской дачахъ 2 сосн. дѣлянки, пл. 1,02 дес., оцѣн. по таксѣ 593 р., за 1.307 р.; 16) Евна Юселевичъ—въ колпеницкой дачѣ 2 дѣлянки, пл. 1,03 дес., оцѣн. 438 р., за 1.207 р.; 17) Ицка Рожанскій—въ ново-мышской дачѣ 2 дѣлянки сосн. лѣса, пл. 1 дес., оцѣн. 452 р., за 1.133 р., и 18) Григорій Дѣдюшко—



въ озерской дачѣ 1 сосн. дѣлянку, пл. 0,8 дес., оцѣнкою 513 р., за 966 р.

#### Торги по бондзентинскому лѣсничеству, Кѣлецкой губ.

22 сентября с. г., въ сухедневскомъ гминномъ управленіи, Кѣлецкаго уѣзда, было предложено къ торгамъ изъ казенныхъ дачъ: бондзентинскаго лѣсничества, смѣты 1904 г., 80 дѣлянокъ сплошной рубки хвойнаго и лиственнаго лѣса, оцѣнкою 135.703 р.

На торгахъ продано 16-ти лицамъ 25 дѣлянокъ, площадью 61,51 дес., оцѣнкою 37.032 р., за 41.981 р., т.-е. съ надбавкою 13,3% сверхъ оцѣнки. Средняя продажная цѣна одной десятины лѣса опредѣлилась въ 683 р.

Покупателями лѣса явились: 1) Маерь Коренвасеръ—въ дачахъ бронковице и ржепинъ 2 дѣлянки хвойнаго лѣса, пл. 5,32 дес., оцѣн. 5.569 р., за 6.313 р.; 2) Дидія Гольдбергъ—тамъ же 2 дѣлянки, пл. 5,77 дес., оцѣн. 4.317 р., за 4.930 р.; 3) Захарія Цимерманъ—въ дачахъ секерно, венглевъ и ржепинъ 3 дѣлянки хвойнаго лѣса, пл. 5,14 дес., оцѣн. 3.610 р., за 4.050 р.; 4) Гутерманъ—въ дачѣ секерно 1 дѣлянку, пл. 4,38 дес., оцѣн. 2.493 р., за 3.090 р.; 5) Аронъ Гринеръ—въ дачѣ бронковице 1 дѣлянку, пл. 3,16 дес., оцѣн. 2.780 р., за 3.410 р.; 6) Фалька Гринеръ—въ дачѣ ендровъ 2 дѣлянки, пл. 3,73 дес., оцѣн. 2.759 р., за 2.868 р.; 7) Маерь Діаментъ—въ дачѣ камень 2 дѣлянки смѣшаннаго лѣса (пихта, дубъ, букъ и др.), пл. 3,07 дес., оцѣн. 2.183 р., за 2.458 р.; 8) Абрамъ Пфеферъ—въ дачѣ паршевъ 1 дѣлянку, пл. 2,82 дес., оцѣн. 2.664 р., за 2.670 р.; 9) Самсонъ Эйнсманъ, купившій въ дачахъ гурники и бронковице 2 дѣлянки хвойнаго лѣса, пл. 9,27 дес., оцѣн. 1.967 р., за 2.291 р.; 10) Ицекъ Гринеръ—тамъ же 1 дѣлянку, пл. 2,41 дес., оцѣн. 2.046 р., за 2.240 р.; 11) Нусынъ Розенбергъ—въ дачѣ венглевъ 1 дѣлянку, пл. 2,37 дес., оцѣн. 1.256 р., за 1.266 р.; 12) Иосекъ Цитринбаумъ—въ дачѣ паршевъ 1 дѣлянку, пл. 0,78 дес., оцѣн. 838 р., за 1.004 р.; 13) Мошекъ Фридловскій—въ дачѣ паршевъ 1 дѣлянку, пл. 2,87 дес., оцѣн. 727 р., за 1.017 р.; 14) Лейзоръ Юденгерцъ—въ дачѣ венглевъ 1 дѣлянку, пл. 2,68 дес., оцѣн. 671 р., за 831 р., и 15) Ицекъ Краковскій—въ дачѣ ендровъ 1 дѣлянку, пл. 1,71 дес., оцѣн. 981 р., за 1.110 р.

#### Торги по саввинскому лѣсничеству, Люблинской губ.

Въ магистратѣ г. Холма, 22 сентября с. г., было предложено къ торгамъ изъ казенныхъ дачъ саввинскаго лѣсничества, смѣты 1904 г., 33 дѣлянки смѣшаннаго лѣса (дубъ, сосна, грабъ, кленъ, ясень, береза и др.), оцѣнкою 45.696 р.

На торгахъ продано, въ 9 рукъ, 17 дѣлянокъ, площадью 40 дес. 1.193 кв. саж., оцѣнкою 22.073 р., за 25.378 р., т.-е. съ надбавкою 10,4% сверхъ оцѣнки.

Средняя продажная цѣна одной десятины лѣса сплошной рубки опредѣлилась въ 627 р.

Покупателями явились: 1) Берка Гольвагъ, купившій въ дачахъ бахусъ, саввинъ и чулчице 3 дѣлянки лиственнаго лѣса (дубъ, береза, ольха, грабъ, ясень

и осина), пл. 10 дес. 556 кв. саж., оцѣн. 5.830 р., за 6.134 р.; 2) Абусъ Готесдынеръ—въ дачахъ саввинъ и сайчице 3 дѣлянки листв. лѣса, пл. 8 дес. 1.670 кв. саж., оцѣн. 4.069 р., за 4.870 р.; 3) Иосифъ Миляшкевичъ—въ дачахъ сернявы и саввинъ 2 дѣлянки, пл. 5 дес. 108 кв. саж., оцѣн. 3.719 р., за 3.871 р.; 4) Лейба Розенъ—въ дачахъ саввинъ и чулчице 2 дѣлянки листв. лѣса, пл. 5 дес. 804 кв. саж., оцѣн. 2.377 р., за 2.470 р.; 5) Рувинъ Фурлейтеръ—въ дачахъ сернявы, саввинъ и сайчице 3 дѣлянки листв. лѣса, пл. 5 дес. 354 кв. саж., оцѣн. 1.856 р., за 2.355 р.; 6) Иосифъ Яковскій—въ дачѣ козья-гора 1 дѣлянку листв. лѣса, пл. 4 дес. 340 кв. саж., оцѣн. 1.772 р., за 2.710 р.; 7) Янкель Перель—въ дачѣ бахусъ 1 дѣлянку листв. лѣса, пл. 1 дес. 8 кв. саж., оцѣн. 475 р., за 591 р., и 8) Мошко Гельфманъ—въ дачѣ козья-гора 1 дѣлянку, пл. 1.218 кв. саж., оцѣн. 207 р., за 488 р.

### Х р о н и к а.

#### Отсрочки платежей покупателямъ казеннаго лѣса.

Намъ сообщаютъ, что министерствомъ земледѣлія и государственныхъ имуществъ въ концѣ минувшаго октября и въ началѣ ноября мѣсяцевъ предоставлены покупателямъ казеннаго лѣса *ниже слѣдующія льготы*:

1) Потомственному почетному гражданину Якову Ефимову Макарову дана *отсрочка* до 1 августа 1905 года на уплату денегъ за лѣсъ, заготовленный въ зиму 1903/4 годовъ въ дачахъ Архангельской и Вологодской губерній, со взысканіемъ за время отсрочки установленной закономъ пени и при условіи обезпеченія платежа законнымъ рубль за рубль залогомъ, но съ тѣмъ, чтобы Макаровъ теперь же уплатилъ половину слѣдующихъ съ него платежей (84.574 руб. 6 коп.) и въ крайнемъ случаѣ не менѣе одной четверти, по усмотрѣнію мѣстныхъ управленій земледѣлія и государственныхъ имуществъ.

2) Довѣренному К. А. Стюарта, А. А. Карръ разрѣшена *отсрочка* до 1 августа 1905 года на уплату половины и въ крайнемъ случаѣ трехъ четвертей всѣхъ слѣдующихъ съ него платежей (159.769 руб. 66 коп.) за лѣсъ, заготовленный въ зиму 1903/4 гг. въ дачахъ Архангельской губерніи, съ тѣмъ, чтобы остальные деньги были имъ уплачены теперь же, со взысканіемъ за время отсрочки установленной закономъ пени.

3) Крестьянину Сергѣю Косыреву дана *отсрочка* до 15 января 1905 года на уплату 512 руб., слѣдующихъ казнѣ за купленный—въ моршанско-цнинской дачѣ, сокольниковскаго лѣсничества, Тамбовской губерніи, со взысканіемъ съ Косырева за время отсрочки установленной закономъ пени и при условіи обезпеченія платежа законнымъ способомъ (напр.—представленіемъ ручательнаго приговора однообщественниковъ).

4) Фирмѣ „Русановъ сынъ“ разрѣшена *продажа*, хозяйственнымъ образомъ, изъ корбы-кулойской казенной дачи, Архангельской губерніи, 28 тысячъ пиловочныхъ бревенъ на общихъ дѣйствующихъ въ губерніи условіяхъ, съ надбавкой трехъ копеекъ сверхъ



таксы, въ томъ вниманіи, что лѣсъ въ урочищахъ данной дачи, гдѣ допускается настоящая заготовка пиловочныхъ бревенъ, за отдаленностью отъ путей сплава уже около четырехъ лѣтъ не эксплуатируется.

5) Товариществу „Братья Вальневы“ предоставлена *отсрочка* до 1 ноября 1905 года на уплату 70 тысячъ руб. изъ общей суммы слѣдующихъ отъ него платежей за лѣсъ, заготовленный въ казенныхъ дачахъ Архангельской губерніи, въ суммѣ 205 тысячъ руб., подъ обезпеченіе узаконенными денежными залогами, со взысканіемъ пени и при условіи предварительной немедленной уплаты остальной долговой суммы.

6) Арендатору завода Гамерше, по ходатайству радомскаго управленія государственныхъ имуществъ, продано, *безъ торговъ*, три дѣлянки лѣса, оставшіяся непроданными на торгахъ, изъ дачъ горбатскаго лѣсничества, оцѣненные въ 3.129 руб., за 5.758 руб. Продажа эта состоялась въ виду истребленія пожаромъ завода и для поддержанія заводскаго предпріятія и рабочихъ, оставшихся безъ дѣла. И ходатайство, и разрѣшеніе послѣдовали по телеграфу, потребовавъ для этого дѣла три дня времени.

7) Торговому дому „Громовъ и К<sup>о</sup>“ разрѣшена *отсрочка* до 1 августа 1905 года на уплату половины и лишь въ крайнемъ случаѣ трехъ четвертей суммы 52.975 руб., причитающейся казнѣ за лѣсъ, заготовленный въ дачахъ острѣчинскаго, селецкаго, волозерскаго и видлицкаго лѣсничествъ, Олонецкой губерніи, и суммы 12.080 руб., причитающейся за лѣсъ, заготовленный въ бѣлозерскомъ лѣсничествѣ, Новгородской губерніи, съ обязательствомъ немедленной уплаты остальной, неотсроченной суммы, со взысканіемъ за время отсрочки установленной закономъ пени и при условіи представленія торговымъ домомъ законнаго рубль за рубль залога въ обезпеченіе исправной уплаты отсрочиваемаго долга.

8. Товариществу „Чудиновъ и Костогоровъ“ въ Архангельскѣ предоставлена *отсрочка* до 1 сентября 1905 года на уплату половины изъ причитающихся казнѣ, на срокъ 5 ноября мѣсяца 1904 года, суммъ: а) 62.451 руб. 96 коп. за лѣсъ, заготовленный въ зиму 1903/4 гг. въ дачахъ Вологодской губерніи, и б) 129.521 руб. 35 коп. за лѣсъ по Архангельской губ., при условіи предварительной немедленной уплаты другой половины, подъ обезпеченіе узаконенными залогами, но не лѣсомъ, отсроченной суммы, и со взысканіемъ за время отсрочки установленной закономъ пени.

9. Акціонерному обществу „Нордъ“ предоставлена *отсрочка* до 1 мая 1905 года на уплату половины и въ крайнемъ случаѣ трехъ четвертей суммы 136.496 руб. 82 коп., слѣдующей казнѣ за лѣсъ, заготовленный въ дачахъ Архангельской губерніи, при условіи представленія названнымъ обществомъ законнаго рубль за рубль обезпеченія, уплаты остальной неотсроченной долговой суммы и со взысканіемъ за время отсрочки установленной закономъ пени.

10. Торговому дому „Братья С. и М. Кыркаловы“ разрѣшена *отсрочка* до 15 августа 1905 года на уплату денегъ, въ суммѣ 91-й тысячи руб., за лѣсъ по Архан-

гельской губ., и 80 тысячъ руб. за лѣсъ въ Пермской губ., при условіи обезпеченія исправной уплаты сказанныхъ суммъ узаконеннымъ рубль за рубль залогомъ— $\frac{0}{100}$  бумагами или недвижимою собственностью и со взысканіемъ за время отсрочки установленной закономъ пени.

11. Крестьянину Григорію Щепоткину предоставлена *отсрочка* до 15 іюля 1905 года на уплату половины и въ крайнемъ случаѣ, по усмотрѣнію мѣстнаго управленія земледѣлія и государственныхъ имуществъ, трехъ четвертей суммы 32.099 руб. 65 коп., причитающейся казнѣ за лѣсъ, заготовленный въ дачахъ Архангельской губерніи, съ тѣмъ, чтобы отсроченные платежи были обезпечены узаконенными рубль за рубль залогомъ, неотсроченная сумма—немедленно внесена въ казну и за время отсрочки была взыскана установленная закономъ пеня.

**Продажа русскаго орѣха въ Марселѣ.** 8-го декабря (новаго стиля) въ залѣ Palais de la Bourse въ Марселѣ происходили торги на орѣховые наплывы, заготовленные хозяйственно казеннымъ лѣснымъ управленіемъ въ Туркестанѣ. Торги имѣли необыкновенный успѣхъ и партія наплывовъ, въсомъ 774 пуда, продана за 38 тыс. рублей, что составляетъ около 49 руб. за пудъ. Принимая во вниманіе, что ранѣе наплывы продавались не выше 20 руб. за пудъ, а расходы по эксплуатаціи и транспорту составляютъ при нормальныхъ условіяхъ не болѣе 8 рублей на пудъ, выгоды прямыхъ сношеній съ заграничными рынками представляются очевидными. Покупателемъ наплывовъ явилась известная фирма Карла Кюхлера во Франкфуртѣ-на-Майнѣ.

**Во избѣжаніе перерыва въ полученіи журнала редація проситъ своихъ подписчиковъ озаботиться заблаговременной подпиской на 1905 г.**

### Справочный отдѣлъ.

#### Предстоящіе торги и поставки.

20 декабря въ управленіи привислинекихъ желѣзн. дор. (г. Варшава, Долгая), въ 12 ч., конкуренція на поставку въ 1905 г. для ремонта моста: сосновыхъ поперечинъ 1.650 пог. саж., брусевъ 340 пог. саж. и настила 500 пог. саж.

13 января въ тульской казен. палатѣ, въ 12 ч., торги на поставку для войскъ въ г. Тулѣ 600 саж. трехпол. дровъ, причѣмъ  $\frac{1}{3}$  берез. и  $\frac{2}{3}$  осино.

13 января въ управленіи сызрано-вязем. жел. дор., въ г. Калугѣ, въ 12 ч., конкуренція на поставку въ 1905 г.: брусевъ дуб. вагон. 11.820 шт. (=21.114 к. ф.), досокъ дуб. 364 шт., берез. 64 шт. и липовыхъ 406 шт., фанеры дуб. 525 шт. и липовой 375 шт., досокъ орѣховыхъ 21 шт., теса ольховаго 300 шт., столбовъ дуб. телеграфн. 2.254 шт. и шелевки осино-вой 836 шт.

Редакторъ-издатель Н. С. Нестеровъ.

## 2.000—4.000 руб.

побочнаго ежегоднаго дохода можетъ имѣть каждый, кто за 300—600 руб. (допускается разсрочка платежа) пріобрѣтетъ у насъ машину съ рецептами и со всѣми указаніями, какъ устроить заводъ и самому, безъ предварительнаго обученія и посторонней помощи, выдѣлывать фруктовыя, ягодныя, сельтерскія и другія минеральныя воды, лимонадъ-газесъ, медъ, разные квасы и французскіе напитки и вина: сидръ, шампань, оранжъ и др. Смѣты и самыя полныя, практически составленныя, иллюстрированныя прейсъ-курранты высылаемъ за десять 7-коп. почтовыхъ марокъ—

Фабрика машинъ ИППО и К<sup>о</sup>,  
Варшава, Грибная ул., соб. домъ, № 15.



VII-й ГОДЪ  
ИЗДАНІЯ.

ОТКРЫТА ПОДПИСКА НА 1905 ГОДЪ

VII-й ГОДЪ  
ИЗДАНІЯ.

НА ЕЖЕНЕДЕЛЬНЫЙ ЖУРНАЛЪ

# ЛѢСОПРОМЫШЛЕННЫЙ ВѢСТНИКЪ.

ЖУРНАЛЪ ЛѢСНОГО ХОЗЯЙСТВА, ЛѢСОПРОМЫШЛЕННОСТИ И ТОРГОВЛИ ЛѢСОМЪ.

**ПОДПИСНАЯ ЦѢНА на годъ 6 рублей и на полгода 4 рубля.**

ПОДПИСКА НА ЖУРНАЛЪ ПРИНИМАЕТСЯ въ конторѣ редакціи (Москва, Долгоруковская улица, д. № 42) и въ извѣстныхъ книжныхъ магазинахъ.

Редакторъ-издатель Н. С. Нестеровъ.

Каталоги, смѣты и проекты высылаются по востребованію.

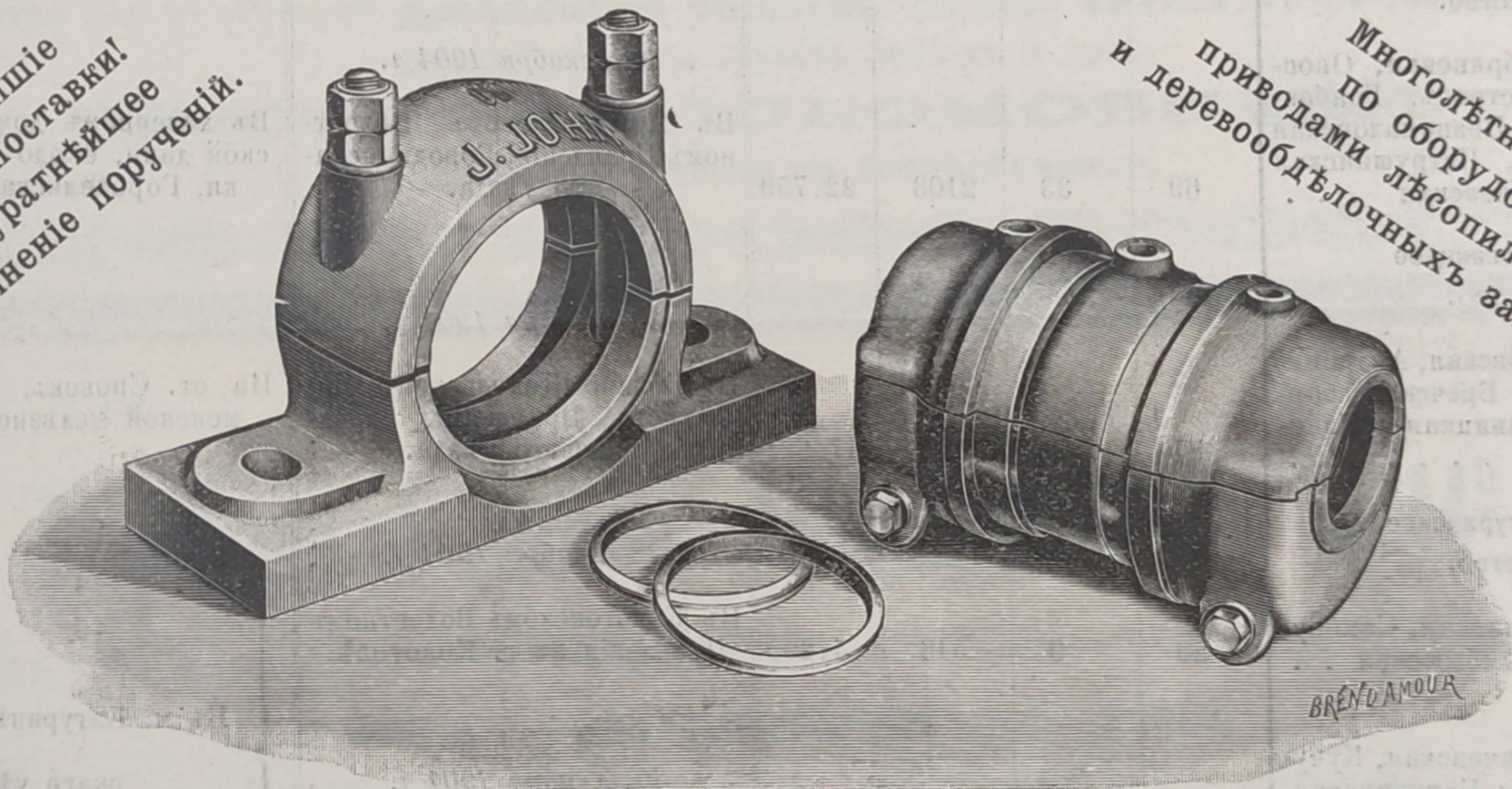
(Основанъ въ 1866 г.)

## І. ЮНЪ ВЪ ЛОДЗИ.

(Основанъ въ 1866 г.)

Крупный заводъ въ Россіи, изготовляющій специально **ПРИВОДЫ** (трансмиссіи) новѣйшей цѣлесообразнѣйшей конструкціи.

Кратчайшіе  
сроки поставки!  
Аккуратнѣйшее  
исполненіе порученій.



Многолѣтній опытъ  
по оборудованію  
приводами лѣсопильныхъ  
и деревообдѣлочныхъ заводовъ!

Массовое производство извѣстныхъ по своимъ выдающимся качествамъ **экономныхъ самосмазочныхъ герметично закрытыхъ отъ пыли подшипниковъ**, дающихъ большое сбереженіе въ рабочей силѣ, маслѣ, какъ равно и времени, такъ какъ не требуютъ никакого ухода.

Каталоги, смѣты и проекты высылаются по востребованію.

### Машины для производства спичекъ и спичечныхъ коробокъ.

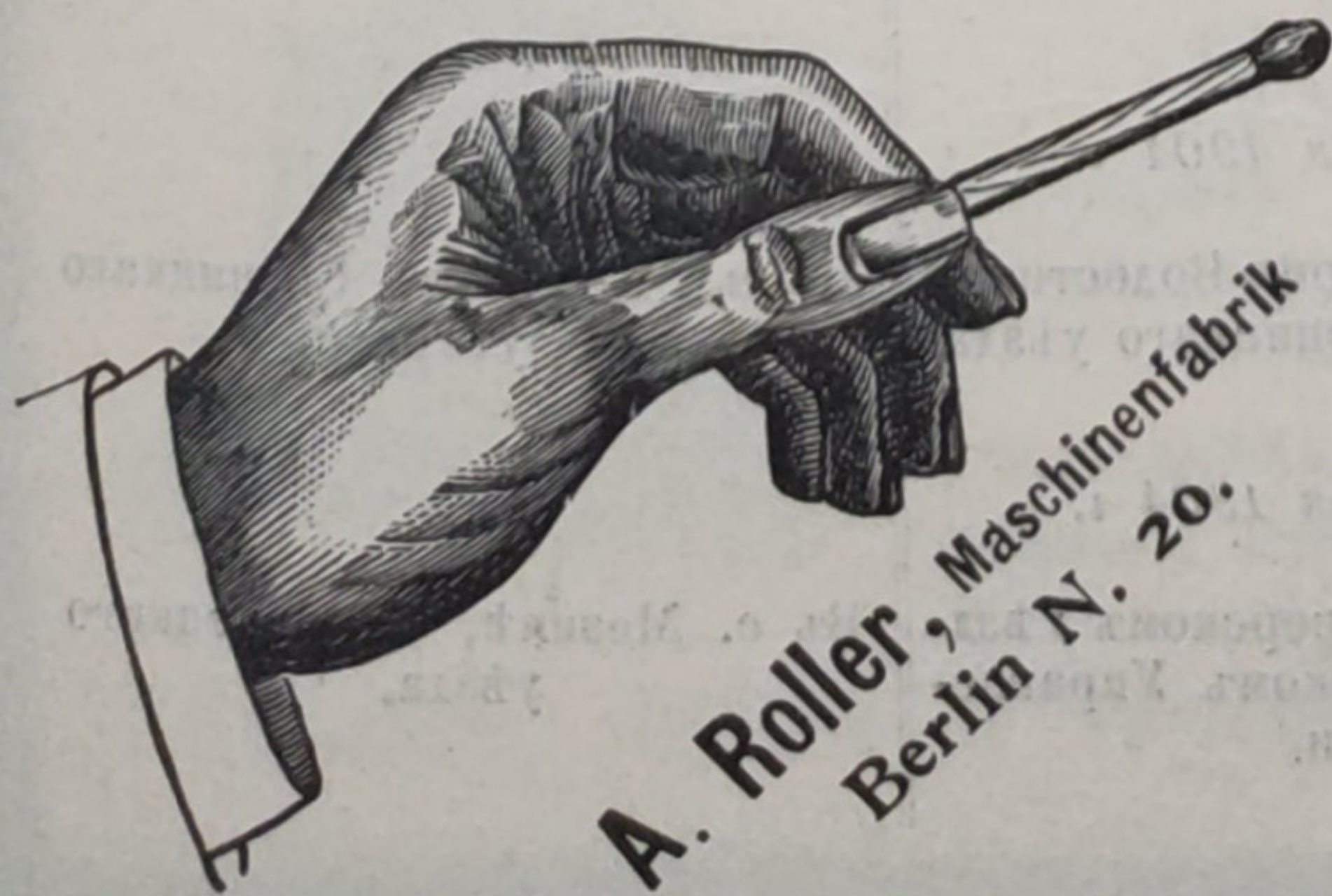
Машины для производства щепленой и трояко склеенной и прессованной драни для легкихъ, но устойчивыхъ ящиковъ для упаковки товара разнаго рода, сидѣній стульевъ, чемодановъ и пр. и пр.

Машины для производства сапожныхъ шпилекъ.

Единственная спеціальность съ 1855 г.

**А. РОЛЛЕРЪ, машиностроительный заводъ,**  
Берлинъ N. 20. Германія.

Каталоги и смѣты на полное оборудованіе фабрикъ безвозмездно. Отзывы первыхъ русскихъ спичечныхъ и деревообрабатывающихъ фабрикъ.



A. Roller, Maschinenfabrik  
Berlin N. 20.



## УПРАВЛЕНІЕ ЗЕМЛЕДѢЛІЯ и ГОСУДАРСТВЕННЫХЪ ИМУЩЕСТВЪ

# Могилевской и Черниговской губерній

доводитъ до всеобщаго свѣдѣнія, что въ 1904 году, въ нижеозначенныхъ мѣстахъ и въ указанные сроки, съ 12 часовъ дня, будутъ производиться вторые торги безъ переторжки на продажу лѣса изъ казенныхъ лѣсныхъ дачъ Черниговской губерніи, на условіяхъ 1904 года.

Наименованіе лѣсныхъ имуществъ.	Количество и оцѣнка продаваемого лѣса.			Оцѣнка лѣса. Рубли.	Время и мѣсто торговъ.	Мѣсто жительства лѣсничаго.
	Число единицъ	Общая площадь. Дес. Саж.				
<b>Черниговская губ.</b>						
<b>Броварское лѣсничество.</b>						
Дача Пуховская . . . . .	49	92	2326	22.739	28 декабря 1904 г. Въ Броварскомъ Волостномъ Правленіи, Остерскаго уѣзда.	Въ казенномъ домѣ Пуховской дачи, около м. Бровары, Остерскаго уѣзда.
<b>Добрянское лѣсничество.</b>						
Дачи: Добрянская, Окопный Островъ, Грабовская, Повнопаловская сборная, Петрушинская и Воробьевская . . . . .	69	33	2103	22.759	28 декабря 1904 г. Въ Ярыловичскомъ Волостномъ Правленіи, Городнянскаго уѣзда.	Въ казенномъ домѣ Добрянской дачи, около п. Добрянки, Городнянскаго уѣзда.
<b>Сосницкое лѣсничество.</b>						
Дачи: Носовская, Андрониковская, Бречская сборная, Домницкая и Елинская . . . . .	87	69	2274	17.621	30 декабря 1904 г. Въ Велико-Щимельскомъ Волостномъ Правленіи, Городнянскаго уѣзда.	На ст. Сновскъ, Либаво-Роменской желѣзной дороги.
<b>Батуринское лѣсничество.</b>						
Дачи: Мутинская, Самборская и Омбышская . . . . .	20	9	546	4.290	28 декабря 1904 г. Въ Конотопскомъ Волостномъ Правленіи въ г. Конотопѣ.	Въ м. Батуринѣ, Конотопскаго уѣзда.
Дачи: Обмачевская, Кучуровская, Батуринская, Островская, Шелютовская, Замостовская и Лубенцовская . . . . .	48	26	2346	11.674	30 декабря 1904 г. Въ Батуринскомъ Волостномъ Правленіи, Конотопск. уѣзда.	
<b>Дубечанское лѣсничество.</b>						
Дачи: Тарасовская сборная, Старосельская, Дубечанская сборная и Жукинская сборная . . . . .	102	69	1588	19.871	28 декабря 1904 г. Въ Броварскомъ Волостномъ Правленіи, Остерскаго уѣзда.	Въ казенномъ домѣ, Старосельской дачи, около х. Староселья, Остерскаго уѣзда.
<b>Барановское лѣсничество.</b>						
Дачи: Барановская, Обрубно-Селинская и Обрубно-Селинская защитная . . . . .	74	112	354	8.501	10 января 1904 г. Въ Погорѣльскомъ Волостномъ Правленіи, Сосницкаго уѣзда.	Въ м. Холмахъ, Сосницкаго уѣзда.
<b>Собичское лѣсничество.</b>						
Дачи: Собичскіе Боры и Поповская . . . . .	90	573	1390	96.935	28 декабря 1904 г. Въ Новгородсѣверскомъ Уѣздномъ Полицейскомъ Управленіи.	Въ с. Мезинѣ, Кролевецкаго уѣзда.



Акционерное Общество машиностроительнаго завода

Телеграммы:  
КРУЛЬ-РЕВЕЛЬ.

# ФРАНЦЪ КРУЛЬ

Телеграммы:  
КРУЛЬ-МОСКВА.

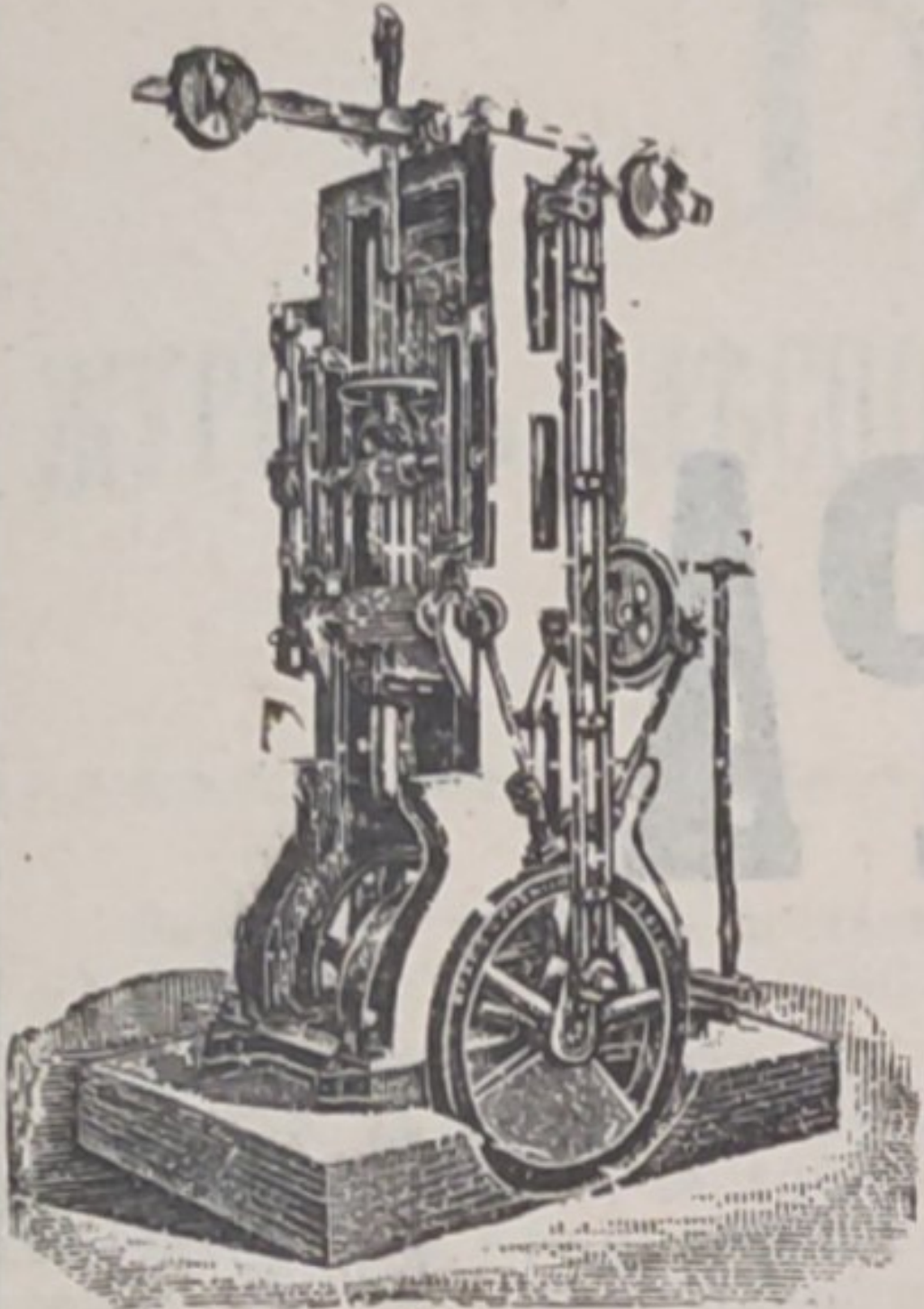
в Ѣ Р Е В Е Л Ъ .

Заводъ основанъ въ 1865 г.

Отдѣленіе въ Москвѣ: Мяеницкая, д. бывш. Спиридонова.

СПЕЦІАЛЬНОСТЬ: ОБОРУДОВАНИЕ

## ЛѢСОПИЛЬНЫХЪ ЗАВОДОВЪ.



Постоянная лѣсопильная рама.

**Лѣсопильные рамы**, одно и двухъэтажныя, переносныя, горизонтальныя, лѣсопильнораздѣльныя и рамы на деревянныхъ станинахъ.

**Круглыя пилы**, одинарныя, двойныя, подвѣсныя, противовѣсныя, универсальныя и спеціальныя.

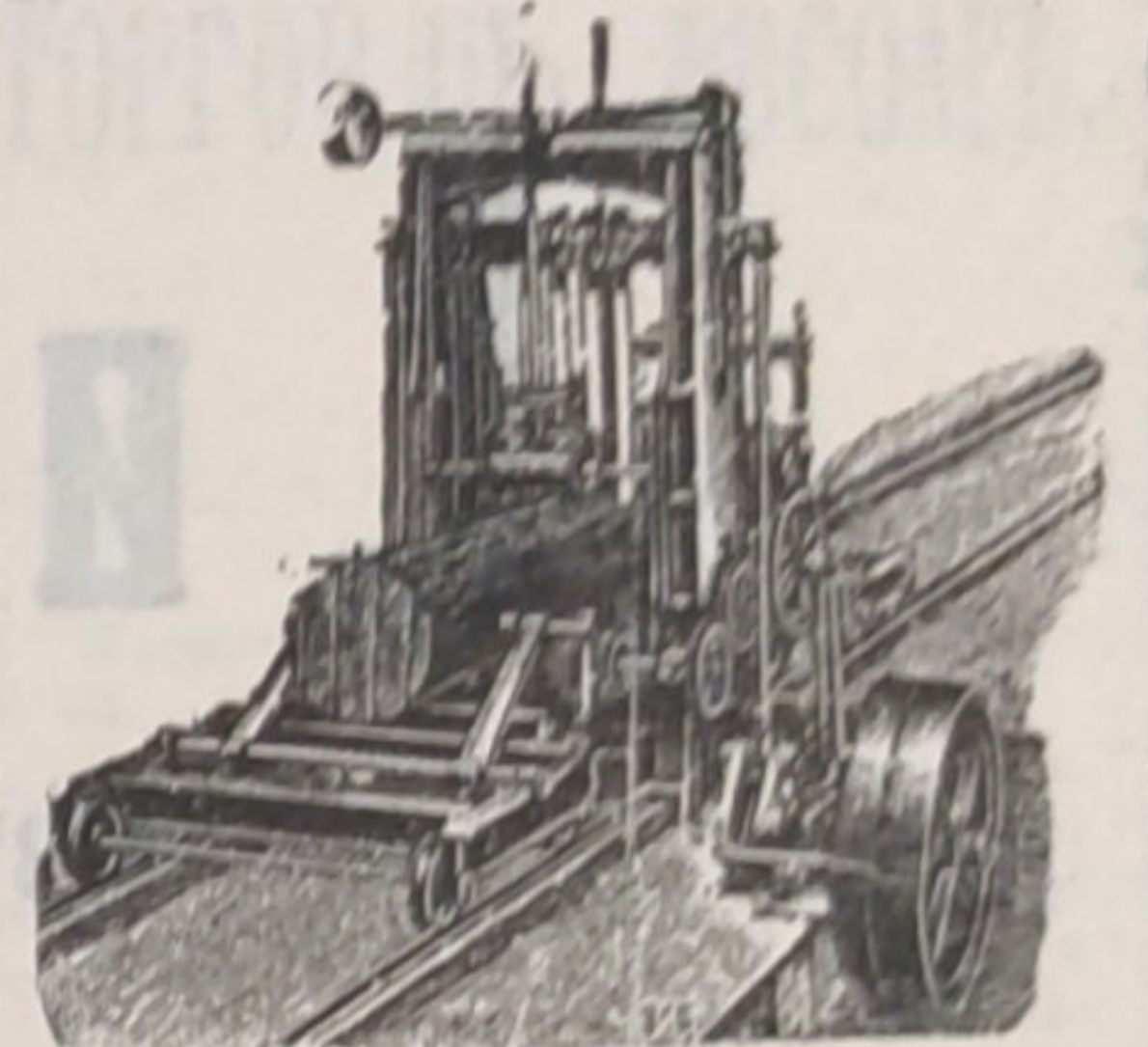
**Круглыя пилы для обтески шпалъ.**

**Ленточныя пилы.**—Строгальныя, долбежныя и фрезерныя станки.—**Гонцовыя машины.**

**Машины для изготовленія древеснаго волокна.** Паровые котлы патента „Штейнмюллеръ“ и всѣхъ другихъ системъ и проч.

**ПОСТАВКА ЛОКОМОБИЛЕЙ.**

Каталогъ и смѣты по востребованію.



Переносная лѣсопильная рама.

Техническая контора

## Торговый домъ НИДМАНЪ и К<sup>о</sup>.

МОСКВА, Мяеницкая, уг. Златоустовскаго и Георгіевскаго пер., д. Бахрушина.

ГЛАВНОЕ ПРЕДСТАВИТЕЛЬСТВО ДЛЯ РОССИИ

Общества Производства машинъ для обработки дерева

## „СТЕЛЛА“ въ Ригѣ.

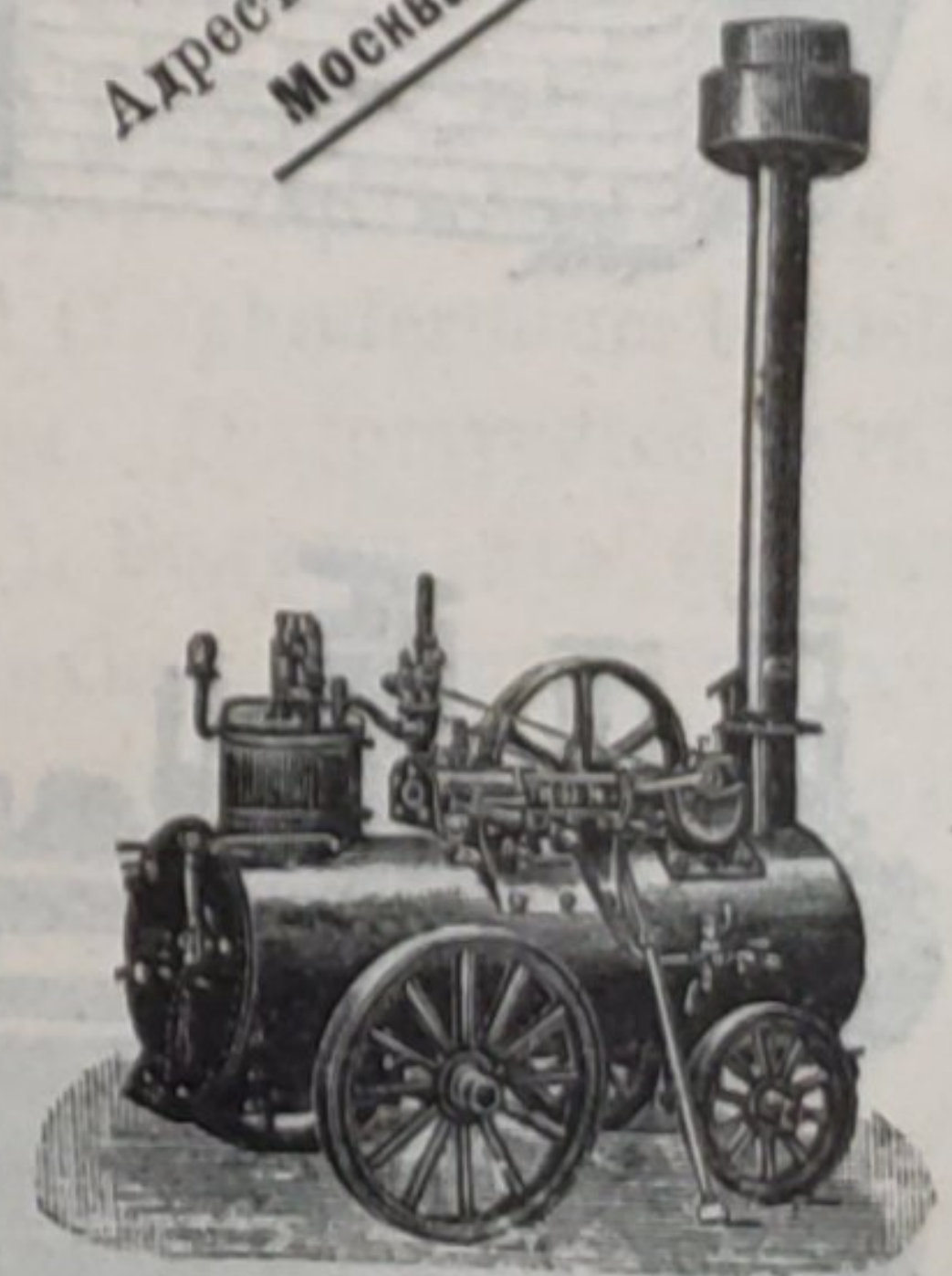
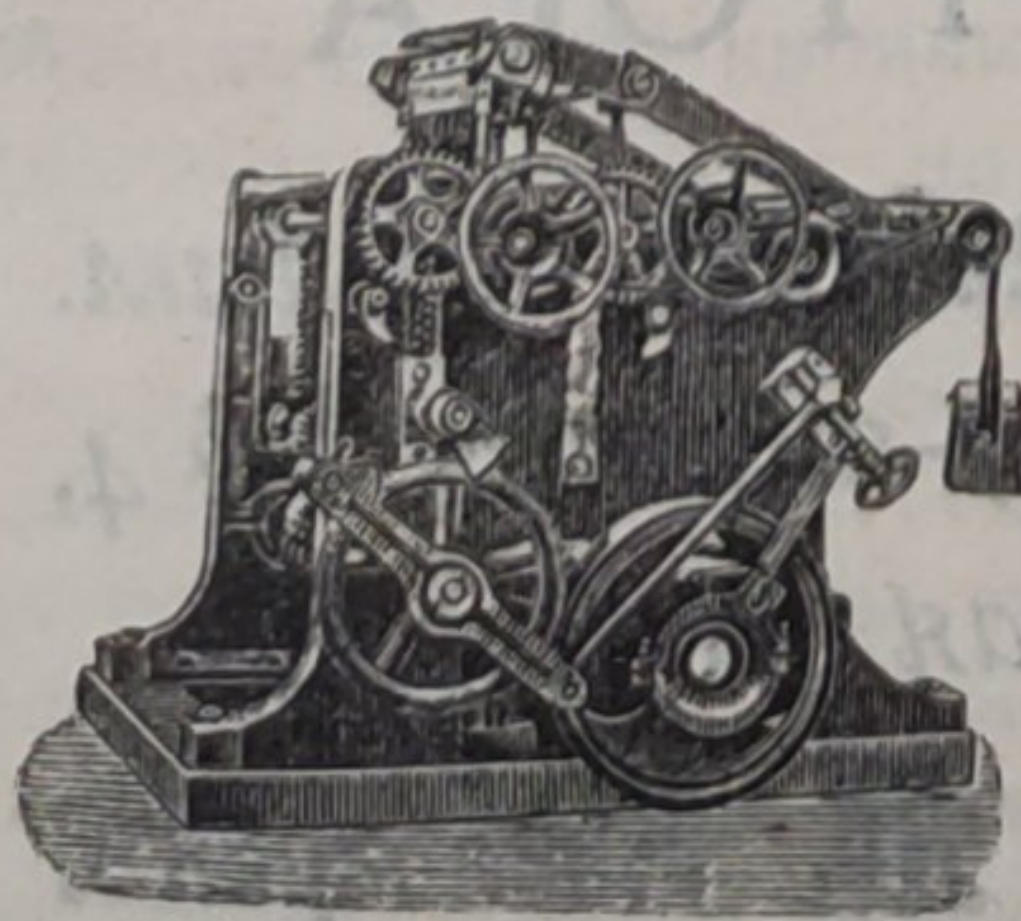
**НОВОСТЬ:** переносныя лѣсопильныя рамы патентъ „Стелла“, не требующія фундамента. Незамѣнимы для использованія лѣсныхъ участковъ.

Полное оборудованіе лѣсопильныхъ заводовъ, бочечныхъ и паркетныхъ фабрикъ и проч.

## ЛОКОМОБИЛИ.

Трансмиссіи новѣйшей конструкціи съ самосмазывающимися подшипниками, приспособленными для пыльных помѣщеній, и фрикціонныя муфты.

Складъ всѣхъ размѣровъ ремней кожаныхъ и изъ верблюжьей шерсти фабрики Кеммерихъ и К<sup>о</sup> въ Берлинѣ.

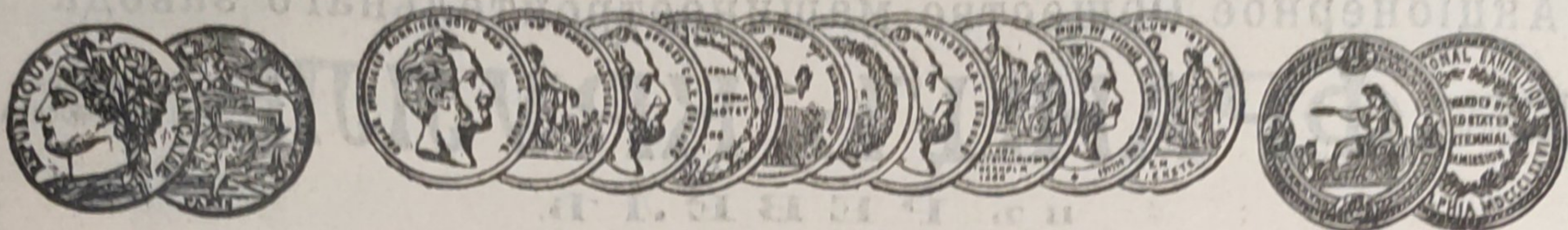


Телефонъ № 69—26.

Адресъ для телеграммъ:  
Москва. АППРЕТУРА.

Каталоги, смѣты и чертежи высылаются по востребованію безвозмездно





АКЦИОНЕРНОЕ ОБЩЕСТВО  
МАШИНОСТРОИТЕЛЬНЫХЪ ЗАВОДОВЪ

# І. и К. Г. БОЛИНДЕРА

ВЪ СТОКГОЛЬМЪ—ШВЕЦІЯ.

Основано въ 1844 году.

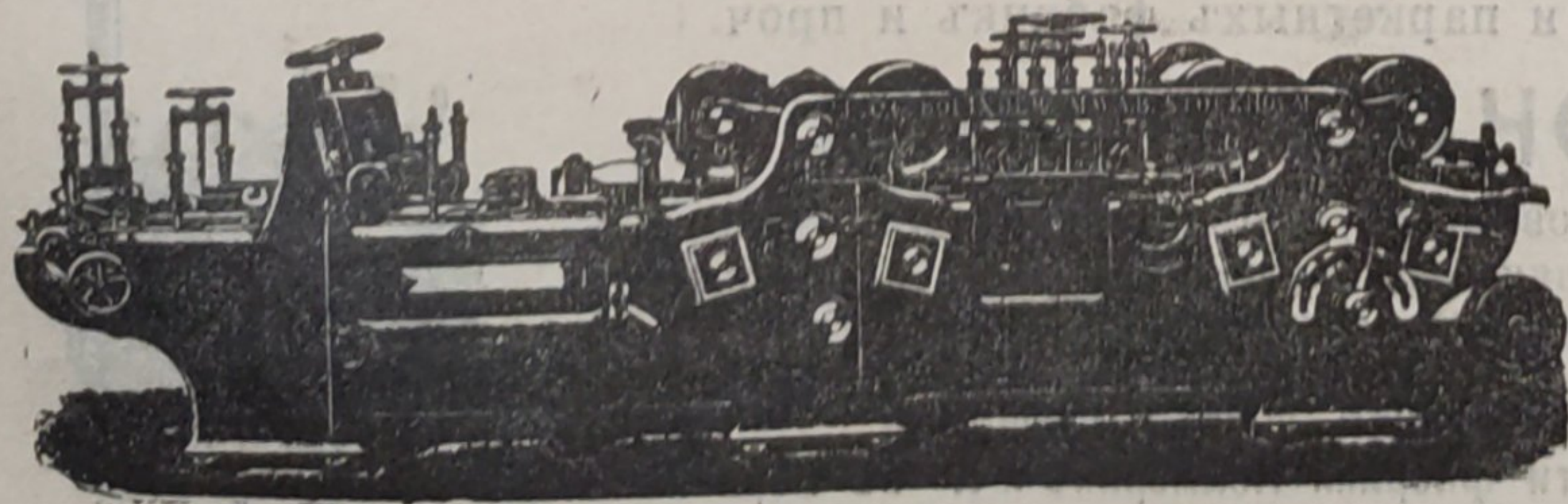
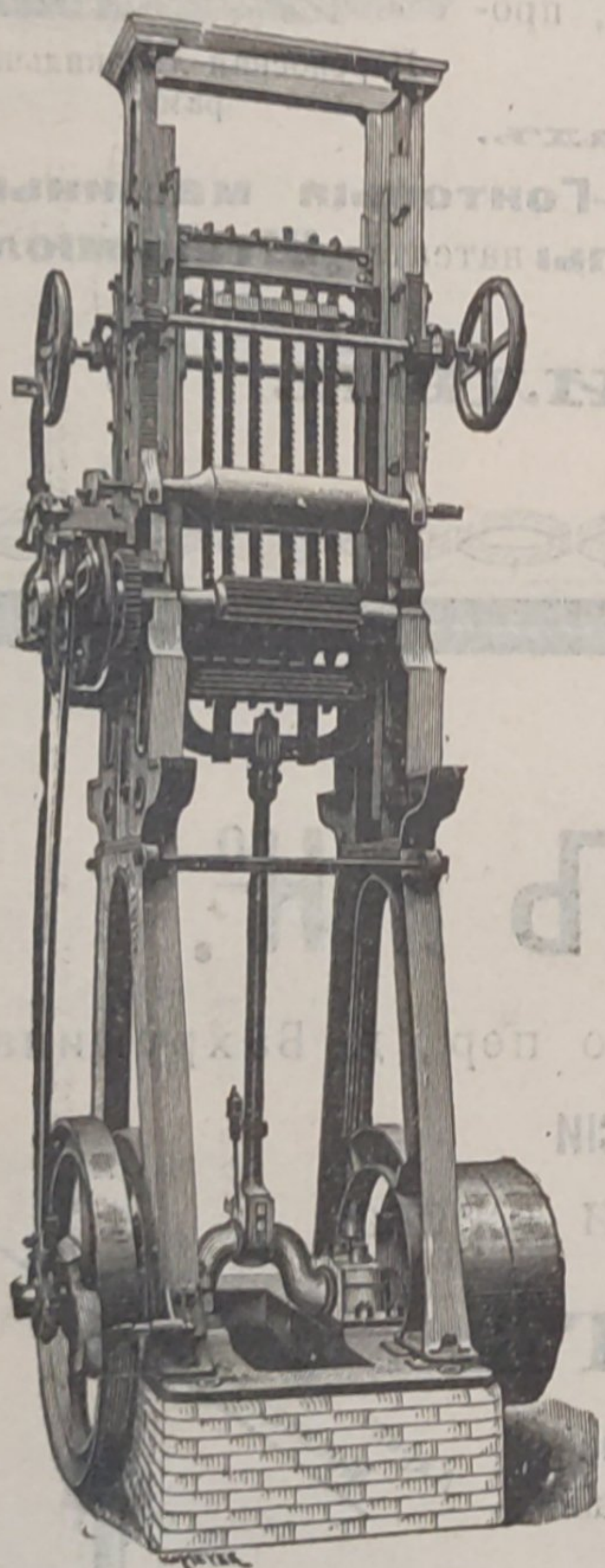
## МАШИНЫ ДЛЯ ОБРАБОТКИ ДЕРЕВА.

Строгальные станки новѣйшей кон-  
струкціи и недостигнутой еще по сіе время  
производительности изготовляются въ болѣе  
чѣмъ 30 величинъ. Съ нашимъ стро-  
гальнымъ станкомъ № 12 была  
достигнута производительность  
въ 100000 футъ или 43000 аршинъ  
гребня и паза въ теченіе 10 час

Высшая награда «GRAND-PRIX» на всемірной выставкѣ  
въ Парижѣ 1900 г.

### КОНТОРА

въ С.-Петербургѣ — Васил.  
Островъ, 9-я линія, № 4,  
Техническая контора  
Ад. Кьельгрехъ.



Заводъ въ СТОКГОЛЬМЪ—ШВЕЦІЯ.

Остерегаться поддѣлокъ, выдаваемыхъ за производство нашихъ заводовъ!