

# ЛѢСОПРОМЫШЛЕННЫЙ ВѢСТНИКЪ.

ЖУРНАЛЪ ЛѢСНОГО ХОЗЯЙСТВА, ЛѢСНОЙ ПРОМЫШЛЕННОСТИ И ТОРГОВЛИ ЛѢСОМЪ.

ВЫХОДИТЬ ЕЖЕНЕДЕЛЬНО.

Подписная цѣна съ доставкой и пересылкой: на годъ—шесть рублей и на полгода—четыре рубля; отдѣльные номера по 25 коп.

За напечатаніе объявленій на послѣднихъ страницахъ взимается за одинъ разъ: за цѣлую страницу—30 руб., за  $\frac{1}{2}$  страницы—20 руб., за  $\frac{1}{4}$  страницы—12 руб., за  $\frac{1}{8}$  страницы—8 руб. и за строку пегита въ 25 буквъ—20 к. При повтореніи дѣлается скидка по особому тарифу Редакціи. За пересылку отдѣльныхъ объявленій, вѣсомъ до 1 лота, взимается по 70 коп. и по 35 коп. за каждый добавочный лотъ, съ каждой сотни экземпляровъ. За перемѣну адреса уплачивается 60 коп.

Подписка принимается въ конторѣ Редакціи и въ извѣстныхъ книжныхъ магазинахъ. Объявленія принимаются въ конторѣ Редакціи и конторахъ объявленій Петербурга и Москвы.

Адресъ Редакціи и Конторы: Москва, Долгоруковская улица, домъ № 42.

Статьи, присылаемыя для напечатанія, могутъ въ случаѣ надобности подвергаться сокращеніямъ и измѣненіямъ. Статьи, присылаемыя безъ обозначенія условій гонорара, считаются бесплатными. Статьи, признанныя Редакціей неудобными для напечатанія, сохраняются 3 мѣсяца и возвращаются авторамъ за ихъ счетъ. О присылаемыхъ въ Редакцію новыхъ книгахъ даются въ журналѣ отзывы или помѣщаются объявленія.

Редакція открыта ежедневно, кромѣ праздничныхъ дней, отъ 11 до 4 часовъ дня. Для личныхъ объясненій редакторъ принимаетъ по субботамъ отъ 6 до 7 час. вечера и по воскресеньямъ отъ 1 до 2-хъ часовъ дня.

№ 7.

17-го ФЕВРАЛЯ.

1905 г.

## СОДЕРЖАНІЕ.

Современное положеніе терпентиннаго промысла въ Россіи и новый привилегированный щелочной способъ А. А. Попова для полученія канифоли и скипидара изъ осмола. В. Андреева.—Лѣсоторговый отдѣлъ. Ввозъ лѣса Великобританію за январь 1905 г.—Казенный лѣсной доходъ за 11 мѣсяцевъ 1904 г.—Кременчугъ. И. Я.—Царицынъ.—Лѣсная торговля Одессы.—Торги по варнавицкому лѣсничеству, Костромской губ. В. Р.—Хроника. Объ измѣненіи положенія о низшихъ лѣсныхъ школахъ.—О приговорахъ и ручательствахъ по показеннаго купкѣ лѣса.—Письмо въ редакцію.—Справочный отдѣлъ. Предстоящіе торги и поставки.—Объявленія.

### Современное положеніе терпентиннаго промысла въ Россіи и новый привилегированный щелочной способъ А. А. Попова для полученія канифоли и скипидара изъ осмола.

Едва ли найдется хотя бы одинъ человѣкъ въ цивилизованномъ государствѣ, который бы прямо или косвенно не имѣлъ дѣло съ канифолью и скипидаромъ. Эти вещества, такъ сказать, не только наши старинные знакомые, друзья дѣтства, они добрые спутники всей нашей жизни. Ихъ значеніе для человѣка огромно,—ездѣ и всюду видны слѣды ихъ присутствія. Вздумаемъ ли мы написать письмо, покрыть лакомъ какую-нибудь вещь, смыть грязь, приложить печать, смазать телѣгу и пр. и пр., они являются къ намъ на помощь, выручаютъ изъ затрудненія. Съ каждымъ годомъ открываются для нихъ новыя важныя примѣненія въ практикѣ, увеличивается потребленіе и вмѣстѣ съ тѣмъ растетъ и расширяется ихъ добыча во всѣхъ государствахъ, богатыхъ хвойными лѣсами. Но, вотъ, что странно: имѣя дѣло съ этими веществами въ теченіе всей жизни, мы тѣмъ не менѣе не интересуемся узнать какъ, гдѣ и при какихъ условіяхъ они получаютъ, какую роль играютъ въ дѣлѣ развитія нашей лѣсообрабатывающей промышленности и не зависятъ ли отъ нихъ улучшеніе народнаго хозяйства. Оказы-

вается, ихъ родина не Россія, они для насъ чужеземцы: они стекаются къ намъ ежегодно со всѣхъ концовъ свѣта и за право пользованія ихъ дружескими услугами мы расплачиваемся дорогою цѣною. Неужели нѣтъ ближе, здѣсь, на мѣстѣ! Въ томъ то и дѣло, все нужное у насъ подъ руками, да думать объ этомъ мы не думаемъ: есть—и слава Богу, а откуда переходить благодать, не все ли равно.

Явленіе грустное, крайне обидное для нашего самолюбія, но ничего не подѣлаешь,—фактъ остается фактомъ и съ нимъ приходится считаться. Однако, еще не все потеряно, есть возможность исправиться, а потому, слѣдуя мудрому изрѣченію „лучше поздно, чѣмъ никогда“, постараемся выяснитъ это странное обстоятельство, найти его причины. Это тѣмъ болѣе возможно въ данное время, что однимъ русскимъ изобрѣтателемъ А. А. Поповымъ (съ его способомъ мы ознакомимся ниже) этотъ вопросъ рѣшается крайне просто.

Прежде всего въ краткихъ чертахъ уясним себѣ, изъ чего и при какихъ условіяхъ получаютъ канифоль и скипидаръ, отъ какихъ причинъ зависитъ успѣшное развитіе въ странѣ указанной отрасли промышленности, а затѣмъ разберемъ, какая изъ причинъ могла оказывать такое сильное вліяніе на застой въ развитіи этого дѣла въ Россіи и гдѣ исходъ изъ этого труднаго положенія.

Главнымъ матеріаломъ для полученія канифоли и скипидара во всѣхъ странахъ служитъ смола различныхъ хвойныхъ деревьевъ: сосны, ели, лиственницы и др.

Эта смола находится въ деревѣ въ готовомъ видѣ; вся задача техники состоитъ въ искусствѣ извлечь ее оттуда и въ возможно большемъ количествѣ.

Замѣчено, если у сосны, ели или лиственницы надрѣзать кору и часть молодой древесины, то изъ раны начнетъ выдѣляться прозрачная, безцвѣтная, пахучая и липкая жидкость, которая и есть ничто иное, какъ смола. У насъ въ Россіи ее называютъ живицей, а за границей—терпентиномъ. Черезъ нѣкоторое время живица вслѣдствіе улетучиванія скипидара дѣлается мутной, твердой, хрупкой и въ этомъ состояніи называется сѣрой.

Выдѣленіе смолы изъ раны идетъ неравномѣрно: сначала она вытекаетъ обильно, затѣмъ меньше и наконецъ наступаетъ такой моментъ, когда выдѣленіе прекращается. Однако, достаточно увеличить рану, вытекание возобновится. Увеличивая постепенно рану, можно заставить дерево выдѣлять смолу продолжительное время,—отъ первыхъ теплыхъ весеннихъ дней до заморозковъ. Этимъ простымъ свойствомъ и пользуются для добыванія живицы; такой способъ добыванія называется „подсочкой“. Нагрѣтая осторожно на голомъ огнѣ или при кипяченіи съ водой, живица выдѣляетъ скипидаръ, собираемый отдѣльно, и въ остаткѣ даетъ канифоль.

Такимъ образомъ „подсочка“ хвойныхъ деревьевъ практикуется съ цѣлю полученія живицы (смолы), которая сама по себѣ не представляетъ конечнаго продажнаго продукта, а служитъ почти исключительно сырымъ матеріаломъ для приготовленія канифоли и скипидара. Производство не сложное, требующее незначительныхъ затратъ.

Развитіе въ странѣ даннаго промысла зависитъ отъ слѣдующихъ причинъ: 1) отъ количества произрастающихъ хвойныхъ лѣсовъ и ихъ породы; 2) климата; 3) количества живицы; 4) отъ потребности страны въ этихъ продуктахъ и 5) отъ знанія техники дѣла.

Теперь перейдемъ къ характеристикѣ терпентиннаго дѣла въ Россіи.

Первая попытка ввести въ Россіи указанный промыселъ была сдѣлана англичаниномъ Жерве Бойсѣ изъ Гуля въ 1780 году въ Вельскомъ уѣздѣ, Вологодской губ. Подсочка производилась по заграничнымъ способамъ и сборъ живицы былъ довольно значительный. Однако, этотъ способъ просуществовалъ недолго, былъ заброшенъ и благой примѣръ англичанина не нашелъ подражателей. Казалось бы, чему жъ тутъ удивляться, то было раннею весной, въ то далекое время, когда наша отечественная промышленность стояла на низкой ступени развитія и собственное потребленіе канифоли и скипидара было ничтожно. Прибавивъ къ этому отсутствіе путей сообщенія, отдаленность рынка отъ производителей, дикое, полукошачье состояніе населенія того края, и явленіе станетъ вполне естественнымъ.

Но, вотъ, наступилъ и 1904 г. Къ этому времени промышленность шагнула далеко впередъ, спросъ на

канифоль и скипидаръ достигъ внушительной цифры, но... терпентинный промыселъ не только не возродился, но и не воплотился въ другую форму; правильной подсочки или иного способа для полученія указанныхъ продуктовъ у насъ не существуетъ, и эти товары все продолжаютъ идти изъ-за границы. Отъ этихъ немногихъ словъ вѣтъ чѣмъ-то ужаснымъ, невѣроятнымъ... 124 года оказалось мало, чтобы развить у насъ эту важную для народнаго хозяйства отрасль промышленности.

Какая же изъ перечисленныхъ причинъ порождаетъ такое ненормальное явленіе?

Причина первая говоритъ не въ нашу пользу. По количеству произрастающихъ хвойныхъ лѣсовъ среди государствъ всего свѣта Россія занимаетъ почти первое мѣсто, при чемъ изъ хвойныхъ породъ преобладаетъ сосна—самая цѣнная и выгодная для этого дѣла порода. Матеріала, значитъ, достаточно, только успѣвай работать.

Со второй причиной покончить не такъ легко, придется встрѣтиться съ двойнымъ теченіемъ,—за и противъ. Большинство — любители искать причину не тамъ, гдѣ она есть и свалить вину съ больной головы на здоровую, склонно приписывать вину застоя нашимъ климатическимъ условіямъ: они-де слишкомъ суровы и подсочка невозможна, сборъ живицы будетъ крайне незначителенъ. Меньшинство же говоритъ, развѣ наши климатическія условія вездѣ одинаковы, гдѣ произрастаютъ хвойныя лѣса? Мы согласны, на сѣверѣ и сѣверо-востокѣ климатъ дѣйствительно суровъ, періодъ теплыхъ дней незначителенъ, всего 2—3 мѣсяца, правильное, многолѣтнее подсочное хозяйство завести едва ли возможно... Но, почему не примѣнить въ этой мѣстности систему усиленной подсочки. Такой пріемъ позволитъ собрать въ теченіе 2—4 лѣтъ значительное количество смолы, нисколько не повредивъ древесинѣ дерева, не уменьшивъ его качества, какъ строительнаго и подѣлочнаго матеріала. Прибавивъ къ тому же дешевизну лѣса и рабочихъ рукъ,—это предположеніе вполне допустимо и не можетъ вызвать серьезнаго сомнѣнія<sup>1)</sup>. Что же касается центральныхъ, прибалтійскихъ и южныхъ губ., то климатъ здѣсь весьма благопріятный и мало чѣмъ отличается отъ тѣхъ странъ, гдѣ находятъ выгоднымъ вести подсочное хозяйство. Въ среднемъ въ этихъ губерніяхъ періодъ теплыхъ дней колеблется отъ 5 до 7 и болѣе мѣсяцевъ.

Частные, единичные опыты показали значительный выходъ живицы съ дерева въ лѣто; такъ, проф. Флавицкому въ Казанской губ. удалось добыть съ дерева болѣе 5 фун. смолы. При правильной организаціи дѣла есть достаточно основаніе рассчитывать на увеличеніе выхода смолы еще болѣе. При чемъ тутъ-то климатическія условія? Отчего здѣсь не развивается терпентинный промыселъ? Нужны, опыты, опыты и опыты. Теоретическій споръ не приведетъ ни къ чему; пусть за границей подсочка сосны и другихъ породъ

<sup>1)</sup> Наблюденія проф. Шкателова подтверждаютъ это предположеніе.

хвойныхъ дошла по мѣстнымъ условіямъ до совершенства, намъ нѣтъ основанія, примѣнивъ въ единичныхъ случаяхъ ихъ способы, выводить заключеніе о невозможности примѣненія у насъ вообще подсочки.

Что въ одной мѣстности хорошо, практично, то въ другой непримѣнимо. Надо добиться своего собственнаго, отвѣчающаго окружающимъ условіямъ; только тогда на основаніи всестороннихъ опытовъ позволительно произнести окончательный приговоръ.

Нѣтъ сомнѣнія, климатъ не можетъ служить препятствіемъ для развитія у насъ этой отрасли промышленности.

О неосновательности третьей причины, находимъ подтвержденіе у проф. Менделѣева: „25 лѣтъ тому назадъ, занявшись этимъ предметомъ (т.-е. изслѣдованіемъ качества живицы съ цѣлью выясненія, отличается ли она отъ заграничной) вмѣстѣ съ проф. техн. инст. Рейхелемъ, я имѣлъ случай убѣдиться въ противномъ, и нынѣ имѣются на это многія обстоятельнѣйшія доказательства, особенно же проф. Флавицкаго въ Казани, показавшаго, что канифоль и скипидаръ русскихъ хвойныхъ породъ или тождественны съ иностранными, или отличаются только какъ сорта этихъ товаровъ, добываемыхъ въ различныхъ странахъ и изъ разныхъ породъ хвойныхъ деревьевъ“. Позднѣйшая же работа инж.-техн. В. Шкателова подтвердила тождество живицы изъ нашей сосны и изъ приморской (Франція), служащей для добычи французской канифоли.

Ясно, что терпентинъ, скипидаръ и канифоль нашихъ хвойныхъ лѣсовъ могутъ съ успѣхомъ соперничать съ заграничными и играть въ промышленномъ дѣлѣ ту же роль, какъ французскіе и американскіе товары.

Нижеслѣдующая таблица, показывающая ввозъ канифоли въ Россію за послѣднія 30 лѣтъ (по дан. В. Тищенко и приложенія къ технич. календарю Метца за 1901—1903 г.) прекрасно иллюстрируетъ потребность страны въ данномъ продуктѣ и устраняетъ предположеніе о существованіи этой причины.

Годъ	Ввезено канифоли Пудовъ.	На сумму руб.
Въ 1872 году . . . . .	482.000	736.000
„ 1876 „ . . . . .	527.000	1.203.000
„ 1880 „ . . . . .	773.000	1.312.000
„ 1884 „ . . . . .	1.190.000	1.739.000
„ 1888 „ . . . . .	1.388.000	1.496.000
„ 1891 „ . . . . .	1.577.000	1.673.000
„ 1897 „ . . . . .	1.673.000	1.981.000
„ 1898 „ . . . . .	1.560.000	2.483.000
„ 1899 „ . . . . .	1.936.000	2.216.000
„ 1900 „ . . . . .	1.565.000	2.766.000
„ 1901 „ . . . . .	1.831.000	1.336.000
„ 1902 „ . . . . .	1.815.000	1.270.000

Такимъ образомъ изъ бѣлаго разбора мы убѣдились, что ни одна изъ приведенныхъ причинъ не служитъ препятствіемъ для развитія терпентиннаго промысла въ Россіи. Причина не въ общихъ законахъ развитія страны въ области промышленности, а въ чемъ то иномъ—непредвидѣнномъ.

Корень зла не въ, а въ насъ самихъ, въ нашемъ нежеланіи работать, посвятить свои силы малоизвѣстной неразработанной области. Объ этомъ почти 10 лѣтъ тому назадъ говорили В. Тищенко и проф. Менделѣевъ,

„Чѣмъ скорѣе приложить къ нему (терпентинному промыслу) свой трудъ образованные люди, тѣмъ скорѣе онъ станетъ на твердую почву и разовьется въ странѣ, давая въ тоже время хорошій заработокъ крестьянину, такъ какъ требуетъ много мелкаго ручного труда“. Терпентинный промыселъ „еще слишкомъ мало извѣстенъ въ Россіи, а потому какъ ни благоприятны условія для его развитія, они одни недостаточны. Необходимо возможно широкая популяризація свѣдѣній объ этомъ промыслѣ въ массѣ населенія лѣсныхъ губерній“ („Канифоль и скипидаръ“ В. Тищенко).

Проф. же Менделѣевъ въ своемъ „Толковомъ тарифѣ“, сомнѣваясь въ добровольномъ участіи нашихъ специалистовъ въ дѣлѣ развитія терпентиннаго промысла, проектировалъ рядъ поощрительныхъ мѣръ: 1) отправку одного или нѣсколькихъ ученыхъ для обслѣдованія существующихъ дѣлъ на мѣстѣ, какъ въ Россіи, такъ и за границей, 2) изданіе соответственныхъ руководствъ, 3) назначеніе премій за сочиненія, разрабатывающія русскіе лѣсотехническіе вопросы, 4) всемѣрное поощреніе предпріятій этого рода, учрежденныхъ въ лѣсныхъ губерніяхъ, если предприниматели станутъ принимать учениковъ для обученія мастерству и хозяйствъ, желающихъ ознакомиться съ дѣйствіями заводовъ.

Слова проф. Менделѣева не возымѣли дѣйствія, точно также и образованные люди не пожелали по собственному почину безъ покровительства придти на помощь этой отрасли промышленности, предоставивъ ей или самой развиться или погибнуть.

Нѣтъ сомнѣнія, обвинять въ этомъ всѣхъ образованныхъ людей несправедливо, но нѣкоторую часть и можно и должно.

Господа лѣсвичіе, вѣдь это ваше дѣло, вы имѣете всѣ средства, чтобы съ пользой примѣнить свой трудъ и знаніе для всесторонняго изслѣдованія терпентиннаго промысла! Лѣса—ваша стихія, въ нихъ вы полные хозяева, ничто вамъ не мѣшаетъ производить всевозможные опыты, изучать ихъ во всѣхъ видахъ, разновидностяхъ, состояніяхъ и пр. и пр. По вашему слову—полный жизни и силъ лѣсной великанъ погибаетъ отъ руки дровосѣка. Что же вамъ мѣшаетъ за два, за три и болѣе лѣтъ до рубки предварительно использовать жизненные силы лѣса? Нѣтъ умѣнья? Производите опыты, примѣняйтесь къ условіямъ. Имѣйте только желаніе—остальное въ вашихъ рукахъ.

Посмотрите на французовъ: за отсутствіемъ естественно произрастающихъ хвойныхъ лѣсовъ, они искусственно насадили огромныя пространства сосной и завели у себя терпентинный промыселъ. Французская канифоль и скипидаръ лучшіе фабрикатъ въ свѣтѣ. Я не говорю про Америку, которая поставляетъ на рынки  $\frac{3}{4}$  всего количества товаровъ, вырабатываемыхъ на земномъ шарѣ: Америка страна лѣсовъ съ прекрасными климатическими условіями.

А маленькая Австрія? Австрійцы находятъ возможнымъ разводить сосну и заниматься терпентиннымъ промысломъ не гдѣ-либо въ глухихъ отдаленныхъ мѣстечкахъ своего отечества, а поблизости столицы, гдѣ и трудъ и земля дороги. Эти страны не только стремятся удовлетворить свой внутренней спросъ, но ведутъ мировую торговлю; они не кидаютъ, какъ мы, на сторону милліоны руб. Ежегодно мы уплачиваемъ иностранцамъ около  $1\frac{1}{2}$  милліоновъ, или за 30 послѣднихъ лѣтъ бросили на сторону 45 милл. руб. Но это еще не все, сюда надо бы прибавить ввозъ скипидара, смолы и дегтя, что составитъ за этотъ промежутокъ времени не менѣе 15 милл. или въ общемъ 60 милл. руб. золотомъ.

Не обидно ли! Тамъ, гдѣ созидаетъ природа, мы первые, а гдѣ умъ, предпримчивость—послѣдніе...

Вы изнываете, господа, отъ скуки въ своихъ лѣсахъ, не знаете, чѣмъ бы заполнить свою жизнь и не чувствуете, что въ вашихъ рукахъ судьба великаго дѣла. Представьте себѣ, все количество ввозимыхъ къ намъ указанныхъ товаровъ вырабатывается въ Россіи: сотни тысячъ людей найдутъ полезный, честный трудъ, сотни фабрикъ и заводовъ приобретутъ сбытъ своихъ издѣлій, государство обогатится платежными силами и школа приютитъ не одну тысячу дѣтвора, не имѣющей возможности въ настоящее время воспользоваться ея гостеприимствомъ. Будемъ надѣяться, спячка пройдетъ, молодыя силы примутся дружно за работу и угрюмые, молчаливые лѣса огласятся радостнымъ возгласомъ полезнаго труда.

Въ общей сложности количество лѣсовъ, какъ хвойныхъ, такъ и лиственныхъ, произрастающихъ у насъ въ Россіи, превышаетъ 300 милл. десятинъ, при чемъ на долю казны съ удѣльнымъ вѣдомствомъ приходится 65,2%, частныхъ владѣльцевъ—25% и лишь 8—10% составляетъ крестьянскія владѣнія. Въ силу такого положенія наиболее заинтересованными въ развитіи терпентиннаго промысла являются первыя двѣ категоріи, изъ которыхъ въ свою очередь казна и удѣль имѣютъ значительный перевѣсъ—въ  $2\frac{1}{2}$  раза.

Не безынтересно прослѣдить, какъ относятся къ разбираемому вопросу эти учрежденія. Оказывается, казна не совсемъ равнодушна, кой-что дѣлалось и дѣлается, чего нельзя сказать про удѣльное вѣдомство. Съ цѣлью развитія терпентиннаго промысла при вельской лѣсной школѣ въ Вологодской губ. устроенъ казенный скипидаро-очистительный и канифольный заводъ. Завѣдываніе заводомъ поручено лицу съ специальнымъ образованіемъ и въ основу дѣятельности положено изысканіе способовъ, наиболее отвѣчающихъ нашимъ естественнымъ условіямъ. Къ сожалѣнію, данныхъ о результатахъ изслѣдованія не имѣется и вообще о дѣятельности завода доходятъ частнымъ образомъ крайне разнорѣчивые слухи. Скорѣе всего надо признать, что заводъ не успѣлъ еще оправдать возлагаемыхъ на него надеждъ и его роль въ будущемъ. Съ другой стороны, лѣсной департаментъ собираетъ матеріалъ о подсочкѣ сосны урезъ своихъ лѣсничихъ, вмѣнивъ имъ въ обязанность производить подсочку по различнымъ практикуемымъ за границей способамъ.

Какъ видно изъ отчета лѣснаго департамента, подсочка дала неудовлетворительные результаты, въ чемъ, конечно, виновата не она, а условія, при которыхъ совершалась работа.

Ошибочно было бы думать, что судьба производства и скипидара находится всецѣло въ рукахъ подсочнаго хозяйства; есть иные способы извлечь эти вещества изъ дерева и такимъ образомъ выйти изъ затрудненія.

Почти 20 лѣтъ тому назадъ проф. Рудневъ намѣчалъ путь, по которому слѣдовало бы идти, чтобы способствовать у насъ развитію терпентиннаго промысла.

Мы только что указывали на „подсочку“ хвойныхъ, какъ на средство извлечь содержащуюся въ нихъ въ готовомъ видѣ смолу, идущую на приготовленіе канифоли и скипидара. При этомъ способѣ смола, или живица вытекаетъ изъ дерева естественно, безъ всякихъ усилій человека, благодаря лишь сдѣланному на деревѣ надрѣзу.

Предположимъ, смола не станетъ естественно вытекать изъ дерева, хотя бы вслѣдствіе суроваго климата, какъ у насъ на сѣверѣ. Неужели ее нельзя извлечь искусственно? Химія отвѣчаетъ—можно.

Оказывается смола отлично растворяется въ скипидарѣ, винномъ спиртѣ, эфирѣ, сѣроуглеродѣ и др. веществахъ; остается только дерево обработать этими растворителями и тогда мы получимъ растворъ смолы въ соответствующемъ веществѣ, взятомъ для растворенія.

Проф. Рудневъ дѣлалъ опыты съ скипидаромъ, для чего дерево превращалъ въ мелкіе кусочки и кипятить ихъ съ этимъ растворителемъ до тѣхъ поръ пока вся смола не переходила въ растворъ. Послѣ этого скипидаръ отгонялся, а въ перегонномъ кубѣ оставалась канифоль.

Отсюда мы видимъ, что растворитель въ этомъ случаѣ игралъ ту же роль, что и подсочка, лишь съ небольшимъ видоизмѣненіемъ: при подсочкѣ процессъ идетъ—сборъ живицы (подсочка), отгонка скипидара паромъ или кипяченіемъ съ водой; при растворителяхъ—измельченіе дерева, дѣйствіе на него растворителя и отгонка растворителя.

Надо замѣтить, первые опыты проф. Руднева оказались не вполне удачными и главное несвоевременными: 20 лѣтъ тому назадъ извлеченіе дерева при отсутствіи древообрабатывающихъ машинъ составляло огромное препятствіе для проведенія въ жизнь испытываемаго способа, да и скипидаръ, какъ растворитель, не оправдалъ надеждъ. Въ настоящее время дѣло обстоит совершенно иначе: для измельченія дерева имѣются всевозможныя машины и спеціальныя заводы изготовляютъ ихъ, по требованію, какой угодно конструкціи; цѣны на нихъ сравнительно небольшія. вмѣсто скипидара есть возможность примѣнять другіе растворители, тѣмъ болѣе въ данный моментъ, съ выпускомъ денатурированного спирта. Лучшимъ растворителемъ для смолъ надо признать сѣрный эфиръ, но онъ непримѣнимъ вслѣдствіе высокой летучести и дороговизны; за нимъ слѣдуетъ сѣроуглеродъ, который также неудобенъ по

случаю значительнаго удѣльнаго вѣса, выдѣленія паровъ вредныхъ для рабочихъ и высокой стоимости.

Наиболѣе подходящимъ какъ по цѣнѣ, такъ и по хорошей растворимости въ немъ растительныхъ смоль является винный спиртъ (денатурированный). Способъ выщелачиванія практикуется въ широкихъ размѣрахъ во многихъ производствахъ, особенно же въ клееваренномъ для обезжириванія костей и въ маслбойномъ для извлеченія изъ сѣмянъ и жмыховъ масла. Онъ извѣстенъ подъ названіемъ экстракціоннаго способа.

Техникъ В. Андреевъ.

(Окончаніе слѣдуетъ.)

### Лѣсоторговый отдѣлъ.

#### Ввозъ лѣса въ Великобританію за январь 1905 г.

Лѣсная торговля въ Великобританіи идетъ вяло; въ виду слабаго спроса на лѣсъ на внутреннихъ рынкахъ и ограниченной строительной дѣятельности, текушіе обороты по ввозу лѣса замѣтно понизились, но въ лѣсоторговыхъ кругахъ высказывается увѣренность на улучшеніе дѣлъ въ ближайшемъ будущемъ.

За истекшій январь мѣсяцъ нынѣшняго года ввозъ круглаго и тесанаго лѣса въ Великобританію опредѣляется всего въ 153.515 лоадъ, противъ 188.114 лоадъ въ 1904 г.; цѣнность этого ввоза выражается 236.167 фунт. стерл., противъ 302.763 фунт. стерл. въ 1904 г.; при этомъ рудничныя подпорки составляютъ 126.945 лоадъ на сумму 111.930 фунт. стерл., противъ 155.801 лоадъ на 144.086 фунт. стерл. въ 1904 г.

Пиленаго, колотаго и пр. обработаннаго лѣса за январь привезено 112.883 лоадъ, цѣнностью на 313.420 фунт. стерл., тогда какъ въ январѣ 1904 г. этого лѣса доставлено было 178.399 лоадъ на сумму 529.394 фунт. стерл.

Въ общемъ круглаго и обработаннаго лѣса за минувшій мѣсяцъ поступило 266.398 лоадъ на сумму 549.587 фунт. стерл., противъ 366.513 лоадъ на 832.157 фунт. стерл. въ 1904 г. Со включеніемъ клежки, акажу и прочихъ сортовъ лѣса, общій ввозъ лѣсныхъ матеріаловъ за январь текущаго года опредѣляется въ 737.851 фунт. стерл., противъ 1.039.015 ф. стерл. въ 1904 г. или менѣе на 29%.

Деревянныхъ издѣлій столярной и плотничной работы привезено на сумму 141.478 фунт. стерл.; въ январѣ 1904 г. этихъ издѣлій ввезено было на 163.579 фунт. стерлинговъ.

#### Казенный лѣсной доходъ за 11 мѣсяцевъ 1904 г.

Въ счетъ исчисленныхъ по смѣтѣ лѣснаго департамента на 1904 г. доходовъ, въ количествѣ 61.080.444 р., за одиннадцать мѣсяцевъ истекшаго года поступило (кромѣ областей приамурскаго генералъ-губернаторства) дохода отъ казенныхъ лѣсовъ 48.961.007 р., въ томъ числѣ за ноябрь мѣсяцъ приходится 10.095.900 р. (въ ноябрѣ 1903 г. — 8.332.217 р.); за тотъ же періодъ времени лѣсныхъ доходовъ было выручено: въ

1902 г. 46.280.480 р. и въ 1903 г. 48.782.898 р., слѣдовательно, за одиннадцать мѣсяцевъ 1904 года лѣсной доходъ увеличился: противъ 1903 г. на 178.109 р., а противъ 1902 г. на 2.680.527 р.

#### Кременчугъ.

Ежегодно въ періодъ навигаціи съ верховьевъ Днѣпра прибываетъ въ Кременчугъ отъ 80 до 100 тысячъ березовыхъ дрючковъ, тогда какъ въ навигацію минувшаго года доставлено сюда по Днѣпру лишь 60 тысячъ такихъ дрючковъ. Объясняется это тѣмъ, что по причинѣ сильнаго мелководья, стоявшаго на Днѣпрѣ въ теченіе прошлагодняго лѣта, нѣсколько берлинъ, шедшихъ въ Кременчугъ съ грузомъ березовыхъ дрючковъ, осталось зимовать въ пути. Такимъ образомъ, сравнительно съ предшествующими годами, здѣшніе лѣсоторговцы успѣли въ навигацію прошлаго года заготовить весьма небольшимъ количествомъ березовыхъ дрючковъ, но такъ какъ въ прошломъ году требованія на щепные товары поступали очень слабо со стороны потребительныхъ районовъ, обслуживаемыхъ кременчугскимъ лѣснымъ рынкомъ, то заготовленные здѣсь запасы дрючковъ еще пока далеко не истощились. Поэтому можно съ увѣренностью сказать, что до весны мѣстнымъ лѣсоторговцамъ не придется испытывать недостатка въ березовыхъ дрючкахъ, тѣмъ болѣе, что немедленно по открытіи навигаціи сюда начнутъ прибывать берлины съ дрючками, зимовавшія на Днѣпрѣ въблизи Кременчуга. Въ настоящее время березовые дрючки продаются на мѣстныхъ складахъ оптовымъ покупателямъ по слѣдующимъ цѣнамъ: 6 арш.  $\times$  3 верш. по 70 к. за штуку, 6 арш.  $\times$  2 $\frac{1}{2}$  верш. по 40 к., 6 арш.  $\times$  2 верш. по 30 к. и 6 арш.  $\times$  1 $\frac{1}{2}$  верш. по 25 к.

Клепокъ доставлено въ Кременчугъ по Днѣпру въ навигацію 1904 года почти на 10 тысячъ штукъ больше, чѣмъ въ навигацію 1903 года; это увеличеніе привоза вызвано усиленіемъ спроса на клепку для мѣстныхъ нуждъ, такъ какъ въ минувшемъ году здѣсь открыли свои дѣйствія два новыхъ завода, имѣющихъ постоянную надобность въ бочкахъ для отправки своихъ фабрикатовъ на сторону.

Ободьевъ ясеневыхъ продано здѣсь въ теченіе прошлаго года около 8.000 становъ, тогда какъ привозъ этого товара въ нашъ городъ выразился въ отчетномъ году въ количествѣ свыше 9.000 становъ, изъ числа которыхъ доставлено по желѣзной дорогѣ около 6.000 становъ, а остальное количество ободьевъ прибыло водою. Если при этомъ имѣть въ виду, что къ 1 января 1904 года запасы ободьевъ на мѣстныхъ складахъ составляли около 1.000 становъ, то нетрудно опредѣлить, что въ настоящее время здѣсь имѣется въ наличности почти 2.000 становъ ободьевъ. Цѣны на ясеневые ободья существуютъ здѣсь въ настоящее время слѣдующія:  $\frac{3}{4}$  по 2 р. 50 к. за станъ,  $\frac{4}{4}$  по 4 р.,  $\frac{5}{4}$  по 5 р.,  $\frac{6}{4}$  — 6 р. и  $\frac{7}{4}$  по 7 р. 25 к.

Что же касается остальныхъ щепныхъ товаровъ, какъ-то: спицъ, оглоблей, дугъ и пр., то намъ, къ сожалѣнію, не удалось собрать свѣдѣній о сбытѣ этихъ

товаровъ въ прошломъ году. Въ заключеніе считаемъ умѣстнымъ добавить, что вся торговля щепными товарами сосредоточена здѣсь въ настоящее время въ рукахъ 14 фирмъ, тогда какъ въ началѣ 1904 года въ нашемъ городѣ насчитывалось только 12 фирмъ, торговавшихъ этими товарами. Такимъ образомъ въ теченіе минувшаго года, несмотря на сильный застой въ лѣсной торговлѣ, здѣсь возникли 2 новыя фирмы, торгующія щепнымъ лѣсомъ.

Недавно мы сообщили, что нѣсколько гребенокъ, спущенныхъ въ концѣ минувшей осени къ мѣстнымъ лѣсопильнымъ заводамъ, оказались затертыми льдомъ, такъ какъ, вслѣдствіе неожиданнаго наступленія ледохода, онѣ не могли быть выгружены до закрытія навигаціи. Положеніе застрявшихъ во льду гребенокъ не можетъ считаться безопаснымъ по той причинѣ, что съ наступленіемъ весенняго ледохода онѣ легко могутъ быть разбиты льдинами или унесены теченіемъ. Ничего поэтому нѣтъ удивительнаго въ томъ, что мѣстные лѣсопромышленники, пользуясь наступившей оттепелью, приступили теперь къ выгрузкѣ бревенъ и мелочей, находящихся въ зимующихъ здѣсь гребенкахъ. Слѣдуетъ однако замѣтить, что въ зимнее время выгрузка гребенокъ сопряжена съ большими трудностями, вліяющими на вздорожаніе рабочей платы, но такъ какъ до вскрытія рѣки осталось сравнительно немного времени, то лѣсопромышленники нашего города, не желая быть застигнутыми врасплохъ ледоходомъ, вынуждены въ настоящее время спѣшно выгружать свои гребенки.

И. Я.

8 февраля 1905 г.

**Царицынъ, 1 февраля.** Спросъ на лѣсные товары немного оживился. Бѣляныхъ тесовъ вообще на рынкѣ остается немного, что даетъ возможность владѣльцамъ запасовъ нѣсколько придержаться въ цѣнахъ. Тесъ еловый 13 арш. верховой распиловки продается съ нѣсколько повышенной расцѣнкой, а именно: 1" 58—60 к. за штуку,  $\frac{5}{8}$  в. 68—70 к.,  $\frac{3}{4}$  верш. 84—86 к., 1 в. 1 р. 9—12 к.,  $1\frac{1}{4}$  в. 1 р. 55—60 к.,  $1\frac{1}{2}$  в. 1 р. 95 к.—2 р.,  $1\frac{3}{4}$  в. 2 р. 25—30 к. Наоборотъ, теса мѣстной распиловки въ мелкихъ продажахъ идутъ по пониженнымъ цѣнамъ, потому что лѣсъ предлагался сырой прямо изъ-подъ пилъ; доски 13 арш. отъ  $\frac{1}{4}$  в. до  $\frac{5}{8}$  в. стоятъ въ прежней цѣнѣ, а именно  $\frac{1}{4}$ — $\frac{3}{8}$  верш. (только по особымъ заказамъ) 25—65 к.,  $\frac{1}{2}$  верш. 40—70 к., 1" 50—70 к.,  $\frac{3}{8}$  верш. 80—85 к.; толстые же сорта покупали дешевле: доски 13 арш.  $\frac{3}{4}$  верш. 90 к.—1 р.,  $\frac{7}{8}$  верш. 1 р. 5—15 к., 1 верш. 1 р. 15—20 к.,  $1\frac{1}{4}$  верш. 1 р. 60—70 к.,  $1\frac{1}{2}$  верш. 1 р. 80 к.—2 р.,  $1\frac{3}{4}$  верш. 2 р. 30—40 к., 2 в. 2 р. 63—70 к.,  $2\frac{1}{2}$  верш. 3 р. 45—55 к., 3 в. 4 р. 20—35 к. Сосновые теса идутъ по цѣнамъ на 10—15% дороже, худшіе же сорта сосновыхъ товаровъ идутъ по цѣнѣ еловыхъ. Чувствуется недостатокъ въ березовыхъ товарахъ, почему цѣны на нихъ значительно окрѣпли: дрючки березов. 6 арш. продаются по 25—30 к., 7 арш. 30—40 к., оглобли 6 арш. за пару 40—50 к., 7 арш. 50—60 к. Съ круглыми товарами безъ перемѣнъ, спросъ на нихъ

очень слабый; цѣны: полубрусъ 13 арш. 4— $4\frac{1}{2}$  в. 1 р. 25—80 к., 15 арш. 4— $4\frac{1}{2}$  в. 1 р. 70 к.—2 р., 18 арш. 2 р. 50 к., подтоварники 13 арш. 3— $3\frac{1}{2}$  в. 80 к.—1 р., 15 арш. 3— $3\frac{1}{2}$  в. 1 р.—1 р. 20 к., 18 арш. 1 р. 60—80 к., рейка 13 арш. 55—70 к., веревка 35—45 к., шести 13—15 арш. 15—25 к. Липовые товары на исходѣ, почему цѣна на плашку повысилась до 80 к., вмѣсто прежнихъ 60 к., тесокъ стоитъ пока въ прежней цѣнѣ 70—80 р. за тысячу. Сильному колебанію подвергнулись также цѣны на мочальные товары, а также на смоляные продукты: мочало было въ предложеніи по 95 к.—1 р. 25 к. за пудъ, кули 16 × 12 верш. 25—28 к., рогожи 12 × 6 четв. 15—20 к.; деготь за пудъ 1 р. 20—30 к., смола паровая 70—75 к., котельная 55—60 к., варъ 55—60 к., скипидаръ желтый 1 р. 60 к., полубѣлый 1 р. 90 к., бѣлый 2 р. 50 к. Несмотря на пониженныя цѣны, спросъ на эти товары тихій, запородажи носятъ случайный характеръ и то на весьма незначительныя партіи.

**Лѣсная торговля Одессы.** По даннымъ „Торговаго бюллетеня“ одесской биржи, общее количество вывоза лѣсныхъ товаровъ изъ Одессы за 1904 г. опредѣляется въ пудахъ слѣдующими цифрами: лѣса 10.020.183 п., деревянныхъ издѣлій 8.251 п., дегтя 6.909 п., скипидара 4.068 п. и терпентина 2.168 пуд. Привезено было изъ-за границы въ Одессу въ 1904 г. канифоли 201.222 пуд. и дубильныхъ веществъ 490.432 пуд.

Рыночныя цѣны товаровъ въ Одессѣ въ декабрѣ 1904 г. были слѣдующія: скипидаръ русскій 2 р. 60 к.—3 р. пудъ, французскій 8 р. 75 к.—9 р. 50 к., густой 4 р. 50 к.—5 р. и венеціанскій 11 р. 50 к.—12 р. пудъ, терпентинъ 1 р. 60 к. пудъ, канифоль американская 2 р. 25 к.—2 р. 45 к. и французская 1 р. 30 к.—2 р. 45 к., — все за пудъ; дрова колотыя, 10-вершковыя: дубовыя 14 к. пудъ, грабовыя  $14\frac{1}{2}$  к. и сосновыя 18 к. пудъ; рогожи 11 р.—15 р. 50 к. за сотню.

#### Торги по варнавинскому лѣсничеству, Костромской губ.

Къ торгамъ по варнавинскому лѣсничеству, бывшимъ 22 сентября и 7 октября 1904 г., предъявлялось въ продажу лѣса съ учетомъ по площади въ общемъ 660,3 десят. на сумму 50.496 руб., въ томъ числѣ хвойнаго 214,9 десят. и лиственнаго 445,4 десятинъ. На помянутыхъ торгахъ 103 лицамъ продано лѣса всего 327,8 десят., оцѣнкою въ 17.263 р., за сумму 20.841 р. 7 к., т.-е. съ надбавкою 20,7% сверхъ оцѣнки, въ томъ числѣ хвойнаго лѣса продано 64 дес. и лиственнаго 263,8 десятинъ.

Средняя продажная цѣна одной десятины хвойнаго лѣса опредѣлилась въ 153 р., а лиственнаго—около 42 р.

Большинство покупокъ состоялось по устнымъ торгамъ; изъ числа 103 покупателей приобрѣли лѣсъ по запечатаннымъ пакетамъ лишь 25 лицъ, а всѣ остальные заторговали устно. Лѣсъ проданъ почти исключительно мелкими партіями; къ наиболѣе крупнымъ сдѣлкамъ принадлежатъ слѣдующія: 1) В. Чирковъ купилъ 11,7 дес. хвойн. лѣса за 2.342 р. 75 к.; 2) П. Малы-

шевѣ—4,7 дес. хвойн. за 2.090 р. и 2 дес. лиственнаго за 210 р., всего на 2.300 р.; 3) П. Дерюгинъ—7,8 дес. хв. лѣса за 1.703 р.; 4) Н. Дерюгинъ 6 $\frac{1}{4}$  дес. хв. лѣса за 986 р. и 5) С. Красильниковъ 19,1 дес. листв. лѣса за 778 р. 50 к.

Торги на дѣлянки лиственнаго лѣса считаются удавшимися, благодаря тому, что мѣстное населеніе занимается кустарными промыслами, требующими лиственнаго лѣса, какъ-то: выдѣлкою чашекъ, блюдеъ, ложекъ и т. п. Дѣлянки хвойнаго лѣса не имѣли спроса, что объясняется упадкомъ цѣнъ на нижеволжскихъ рынкахъ по случаю русско-японской войны и сокращенія учета векселей лѣсопромышленниковъ въ кредитныхъ учрежденіяхъ.

В. Р.

### Х р о н и к а.

#### Объ измѣненіи положенія о низшихъ лѣсныхъ школахъ.

Государственный совѣтъ, въ соединенныхъ департаментахъ промышленности, наукъ и торговли, законовъ и государственной экономіи и въ общемъ собраніи рассмотрѣвъ представленіе министра земледѣлія и государственныхъ имуществъ объ измѣненіи и дополненіи нѣкоторыхъ статей дѣйствующаго положенія о низшихъ лѣсныхъ школахъ, *мнѣніемъ положилъ*:

1. Взамѣнъ статей 1, 8 (съ прим.), 11, 18 и 20 Высочайше утвержденнаго, 19 апрѣля 1888 г., положенія о низшихъ лѣсныхъ школахъ (П. С. З. № 5158), постановить слѣдующія правила:

1) Низшія лѣсныя школы имѣютъ цѣлью готовить свѣдущихъ по лѣсной части лицъ для замѣщенія низшихъ должностей по лѣсному управленію.

2) Къ приему въ лѣсныя школы допускаются молодые люди всѣхъ сословій не моложе 16 лѣтъ, имѣющіе свидѣтельство объ окончаніи курса не ниже двухкласснаго сельскаго училища.

3) Для пользованія воспитанниковъ лѣсныхъ школъ отводится вблизи школы до пятнадцати десятинъ земли, а на отопленіе занимаемыхъ воспитанниками помѣщений производится бесплатный отпускъ лѣса, въ потребномъ количествѣ, тѣмъ же порядкомъ, какой установленъ для отпуска дровъ чинамъ корпуса лѣсничихъ и лѣсной стражѣ.

4) Успѣшно окончившіе курсъ въ лѣсныхъ школахъ назначаются на службу по лѣсному вѣдомству для исполненія низшихъ должностей (надзирателей, съемщиковъ, чиновъ лѣсной стражи и т. п.). Затѣмъ, но не ранѣе достиженія ими совершеннолѣтія и отбытія воинской повинности или освобожденія отъ дѣйствительной военной службы, означенныя лица могутъ быть опредѣляемы на должности лѣсныхъ кондукторовъ.

5) Воспитанники лѣсныхъ школъ, при поступленіи на службу (ст. 4), получаютъ обмундировочныя деньги въ размѣрѣ сорока рублей, а во время прохожденія оной въ должности лѣсныхъ кондукторовъ пользуются заурядъ XIV классомъ по должности и IX разрядомъ по пенсіи, но безъ права на чинопроизводство. Время, проведенное на низшихъ должностяхъ (ст. 4), засчитывается на выслугу пенсіи.

II. Въ измѣненіе и дополненіе статьи 58 устава лѣснаго (Свод. Зак., т. VIII, ч. 1, изд. 1893 г.) постановить:

Лица, окончившія курсъ въ низшихъ лѣсныхъ школахъ, могутъ быть опредѣляемы въ лѣсную стражу и до достиженія ими двадцати одного года, если они не моложе восемнадцати лѣтъ.

III. Въ теченіе пяти лѣтъ со времени изданія настоящаго узаконенія, лучшихъ и старѣйшихъ воспитанниковъ, окончившихъ курсъ въ низшихъ лѣсныхъ школахъ, разрѣшать опредѣлять, въ случаѣ необходимости, въ должности лѣсныхъ кондукторовъ тотчасъ же по окончаніи ими курса.

Вышеизложенное мнѣніе государственнаго совѣта Высочайше утверждено 22 ноября 1904 г.

#### О приговорахъ и ручательствахъ по покупкѣ казеннаго лѣса.

Циркуляръ лѣснаго департамента управленіямъ земледѣлія и государственныхъ имуществъ и управленіямъ государственныхъ имуществъ, отъ 11 декабря 1904 г. за № 21786.

Изъ имѣющейся въ лѣсномъ департаментѣ переписки, между прочимъ, усматривается, что представляемые крестьянскими обществами, товариществами и отдѣльными крестьянами домохозяевами по покупкамъ казеннаго лѣса мірскіе приговоры и ручательства благонадежныхъ однообщественниковъ составляютъ съ существенными нарушеніями установленныхъ на сей предметъ правилъ: въ поручательные приговоры включаются вопреки п. 3 пр. къ 229 ст. Лѣсн. Уст. лица, поручившіяся по другимъ приговорамъ, принятымъ въ обезпеченіе еще неисполненныхъ обязательствъ передъ казною, вписываются въ число поручителей лица неграмотныя, которыя нерѣдко ссылаются на внесеніе ихъ въ ручательства помимо ихъ желанія, записываются въ ручательные приговоры малолѣтнія лица и т. п.

Принимая во вниманіе, что при приемѣ такихъ поручительствъ, за правильность и подлинность коихъ является отвѣтственнымъ волостное правленіе (п. 4 того же примѣч.), казенное лѣсное управленіе часто лишено возможности, путемъ взысканія съ поручителей, возмѣстить тѣ убытки, которые могутъ быть причинены неисправностью контрагентовъ казны, представившихъ означенные приговоры, лѣсной департаментъ поручаетъ управленіямъ земледѣлія и государственныхъ имуществъ и управленіямъ государственныхъ имуществъ войти по этому вопросу въ сношеніе съ мѣстными губернаторами и просить ихъ о томъ, чтобы черезъ подвѣдомственныхъ имъ чиновъ было подтверждено волостнымъ правленіемъ о неуклонномъ исполненіи сими послѣдними при внесеніи ручательствъ въ книгу сдѣлокъ и договоровъ установленныхъ на сей предметъ правилъ.

Письмо въ редакцію.

Милостивый Государь, г. редакторъ!

Не откажите помѣстить въ вашемъ уважаемомъ журналѣ нѣсколько словъ по поводу статьи г. Лѣсничаго „Еще о лѣсныхъ кондукторахъ“.

«Просимъ принять автора этой статьи глубокую признательность и благодарность за дѣлу нравственную поддержку, оказанную его статьей намъ, какъ набравшимъ въ будущемъ служебное поприще лѣсного кондуктора, на которомъ усердѣемъ при исполненіи долга и обязанности по возможности постараемся оправдать высказанное имъ довѣріе къ лѣсному кондуктору»

*Воспитанники лѣсной школы,*

### Справочный отдѣлъ.

#### Предстоящіе торги и поставки.

18 февраля въ управленіи с.-петербурго-варшавской жел. дор. (С.-Петербургъ, Обводный каналъ) въ 11 ч., конкуренція на поставку 40.000 куб. фут. дубов. брусель, 19.000 кв. фут. дубов. досокъ, 191.875 шт. соснов. досокъ, 400 шт. ольхов. досокъ, 150 шт. осиновыхъ кряжей, 13.075 шт. соснов. бревень, 9.400 шт. соснов. брусковъ, 3.000 шт. соснов. планокъ, 7.310 шт. соснов. пластинъ, 4.718 шт. сосн. столбовъ и 2.000 шт. елов. досокъ.

22 февраля въ вѣтчанск. волостн. правленіи (Касимов. у., Рязанской губ.) торги на продажу лѣса на 34.842 р. по куршинскому лѣсничеству.

22 февраля въ хоз. комитетѣ кievскаго арсенала въ 12 ч., рѣшит. торги на поставку лѣса на 1.040 р.

23 февраля въ виленской инженерной дистанціи (г. Вильна) рѣшител. торги на поставку въ г. Вильнѣ 982 саж. трехполѣн. дровъ соен. съ словьями.

24 февраля въ владимір-волинской войсковой строительной комиссіи, въ 12 ч. торги на поставку въ г. Владимір-Волинскіе лѣсныхъ матеріаловъ на 226.700 руб.

28 февраля въ тамбовской казенной палатѣ, въ 12 ч., съ переторжкою чрезъ 3 дня, торги на поставку 793 саж. трехпол. дровъ для войскъ въ г. Тамбовѣ.

28 февраля въ управленіи харьково-николаевской ж. д. (Харьковъ), въ 12 ч., конкуренція на поставку колоды, досокъ, пластинъ, брусель, гонта и пр.

24 и 28 февраля торги на продажу на срубъ лѣса изъ казен. дачъ Чернигов. губ. на 224.979 руб. (см. объявленіе въ № 6 журнала).

1 марта въ орловской казен. палатѣ, въ 12 ч., съ переторжкою чрезъ 3 дня, торги на поставку на 1, 2, 3 или 4 года трехполѣн. дровъ для войскъ въ г. Орлѣ по 825 саж. и въ лагерь по 568 саж. въ годъ.

Редакторъ-издатель Н. С. Нестеровъ.

## СЪМЕНА ЕЛИ И СОСНЫ

гарантированной всхожести 85% имѣются въ продажѣ въ Городецкомъ имѣніи графини Паниной. Ель 12 руб. и сосна 35 руб. пудъ съ укупоркой и доставкой на ст. ж. д. Нижній. При требованіи половина стоимости, а остальная наложен. плат. Требования адресовать: почт.-телег. конт. Городецъ, Нижегородской губерніи, Оресту Ильичу Шеремецинскому. 4—2

## ПОСТУПИЛА ВЪ ПРОДАЖУ НОВАЯ КНИГА: СУДЕБНОЕ РУКОВОДСТВО ДЛЯ

### УПРАВЛЯЮЩИХЪ И ЛѢСНИЧИХЪ

казенныхъ, Кабинета Его Величества, удѣльныхъ и частныхъ имѣній и лѣсничествъ.

Съ разъясненіями по рѣшеніямъ Правительствующаго Сената, циркулярамъ министерствъ юстиціи, земледѣлія и государственныкъ имуществъ, правиламъ и постановленіямъ Кабинета Его Величества, Удѣловъ и съ приложеніемъ образцовъ судебныхъ бумагъ.

Составилъ Л. Х. Сабининъ, помощникъ юрисконсульта Кабинета Его Императорскаго Величества. Цѣна 2 р.

Съ требованіями обращаться къ составителю: С.-Петербургъ, Фонтанка, зданіе Кабинета, Сабинину и во всѣ извѣстные магазины г. Петербурга.

Книга высылается наложеннымъ платежомъ.

Открыта подписка на 1905 г. (7-й годъ изданія)  
на биржевую и торгово-промышленную газету

## „НИЖЕГОРОДСКАЯ БИРЖА“

(безъ предварительной цензуры)

Идя навстрѣчу интересамъ читателей, редакція испрошала разрѣшеніе выпускать газету ежедневно. Въ 1905 году газета будетъ выходить отъ трехъ до шести разъ въ недѣлю. Подписная цѣна на газету однако оставлена прежняя.

„Нижегородская Биржа“ ставитъ главной своей задачей освѣщеніе нуждъ торгово-промышленной жизни, требующихъ удовлетворенія, и разработку вопросовъ, выдвигаемыхъ интересами „биржи“ въ широкомъ смыслѣ этого слова. Редакція газеты, въ послѣднее время реформированная, принимаетъ всѣ посильныя мѣры къ тому, чтобы программа газеты была использована возможно шире и разнообразнѣе. Съ этой цѣлью редакція заручилась сотрудничествомъ новыхъ лицъ.

**Подписная цѣна** на 1905 годъ съ доставкой и пересылкой: на годъ — 5 руб., на полгода 3 руб., на три мѣсяца — 2 руб., на одинъ мѣсяць 1 руб. Для годовыхъ подписчиковъ допускается разсрочка подписной платы по 1 руб. въ теченіе первыхъ пяти мѣсяцевъ. Новые подписчики, внесшіе сразу годовую плату, будутъ получать „Нижегородскую Биржу“ со дня подписки до 1 января 1905 г. бесплатно. Годовые подписчики получаютъ приложеніемъ къ газетѣ справочный сборникъ „Нижегородская Биржа“ (изданія четвертый годъ). Въ 1904 году изданіе сборника было реформировано; онъ составленъ въ двухъ выпускахъ по новой программѣ. Несмотря на большія затраты по изданію, сборникъ будетъ разсылаться подписчикамъ безплатно.

**Подписка принимается:** 1) въ Нижнемъ-Новгородѣ въ конторѣ старшаго биржевого маклера П. И. Лелькова (Нижній Базаръ, зданіе биржи), 2) въ Москвѣ въ конторѣ биржевого маклера Э. Я. Цоппи и въ конторѣ объявленій „Т. Д. Л. и Э. Метцль и К°“. Частныя объявленія принимаются передъ текстомъ по 15 коп. со строки петита.

3—3 Ответственный редакторъ **Петръ Лельковъ.**

VII-й ГОДЪ  
ИЗДАНИЯ.

ОТКРЫТА ПОДПИСКА НА 1905 ГОДЪ

VII-й ГОДЪ  
ИЗДАНИЯ.

НА ЕЖЕНЕДѢЛЬНЫЙ ЖУРНАЛЪ

# ЛѢСОПРОМЫШЛЕННЫЙ ВѢСТНИКЪ.

Журналъ лѣсного хозяйства, лѣсопромышленности и торговли лѣсомъ.

ПОДПИСНАЯ ЦѢНА на годъ 6 рублей и на полгода 4 рубля.

ПОДПИСКА НА ЖУРНАЛЪ ПРИНИМАЕТСЯ въ конторѣ редакціи (Москва, Долгоруковская улица, д. № 42) и въ извѣстныхъ книжныхъ магазинахъ.

Редакторъ-издатель Н. С. Нестеровъ.



# МОСКОВСКО-ТВЕРСКОЕ

## Управление Земледѣлія и Государственныхъ Имуществъ

симъ объявляетъ, что въ текущемъ 1905 году въ указанные ниже мѣсяцы и числа, въ 12 часовъ дня, назначены **торги** безъ переторжки, какъ устные, такъ и посредствомъ запечатанныхъ объявленій, на продажу лѣса:

### Московской губерніи:

Въ Вѣхвѣвскомъ волостномъ правленіи, Московскаго уѣзда, 24 февраля изъ дачъ Московскаго лѣсничества всего на сумму по пониженной оцѣнкѣ 30.599 рублей.

Въ Городской управѣ Павловскаго Посада, Богородскаго уѣзда, 24 февраля изъ дачъ Павловскаго лѣсничества всего на сумму по пониженной оцѣнкѣ 4.783 руб. 20 коп.

Въ Дмитровскомъ уѣздномъ полицейскомъ управленіи 24 февраля изъ дачъ Дмитровскаго лѣсничества всего на сумму 83.753 руб.

Въ Богородскомъ уѣздномъ полицейскомъ управленіи 28 февраля изъ дачъ Богородскаго лѣсничества всего на сумму 23.802 руб.

Въ Покровскомъ волостномъ правленіи, Клинскаго уѣзда, 28 февраля изъ дачъ Грибановскаго лѣсничества всего на сумму по пониженной оцѣнкѣ 16.635 руб.

Въ Кубинскомъ волостномъ правленіи, Верейскаго уѣзда, 24 февраля изъ дачъ Верейскаго лѣсничества всего на сумму по пониженной оцѣнкѣ 9.803 руб.

Въ Серпуховскомъ уѣздномъ полицейскомъ управленіи 24 февраля изъ дачъ Серпуховскаго лѣсничества всего на сумму по пониженной оцѣнкѣ 22.363 руб. 20 коп.

### Тверской губерніи:

Въ Рыбинскомъ волостномъ правленіи въ селѣ Максатихѣ, Бѣжецкаго уѣзда, 2 марта изъ дачъ Мологскаго лѣсничества всего на сумму по пониженной оцѣнкѣ 50.058 руб.

Въ Рыбинскомъ волостномъ правленіи въ селѣ Максатихѣ, Бѣжецкаго уѣзда, 1 марта изъ дачъ Заручьевскаго лѣсничества всего на сумму по пониженной оцѣнкѣ 26.546 руб.

Въ Никулинскомъ волостномъ правленіи, Тверскаго уѣзда, 24 февраля, изъ дачъ Тверскаго лѣсничества всего на сумму по пониженной оцѣнкѣ 23.472 руб.

Въ Городенскомъ волостномъ правленіи того же уѣзда 28 февраля на 3.613 руб.

Въ Рыбинскомъ волостномъ правленіи въ селѣ Максатихѣ, Бѣжецкаго уѣзда, 28 февраля изъ дачъ Кострецакаго лѣсничества по оцѣнкѣ на 75.341 руб.

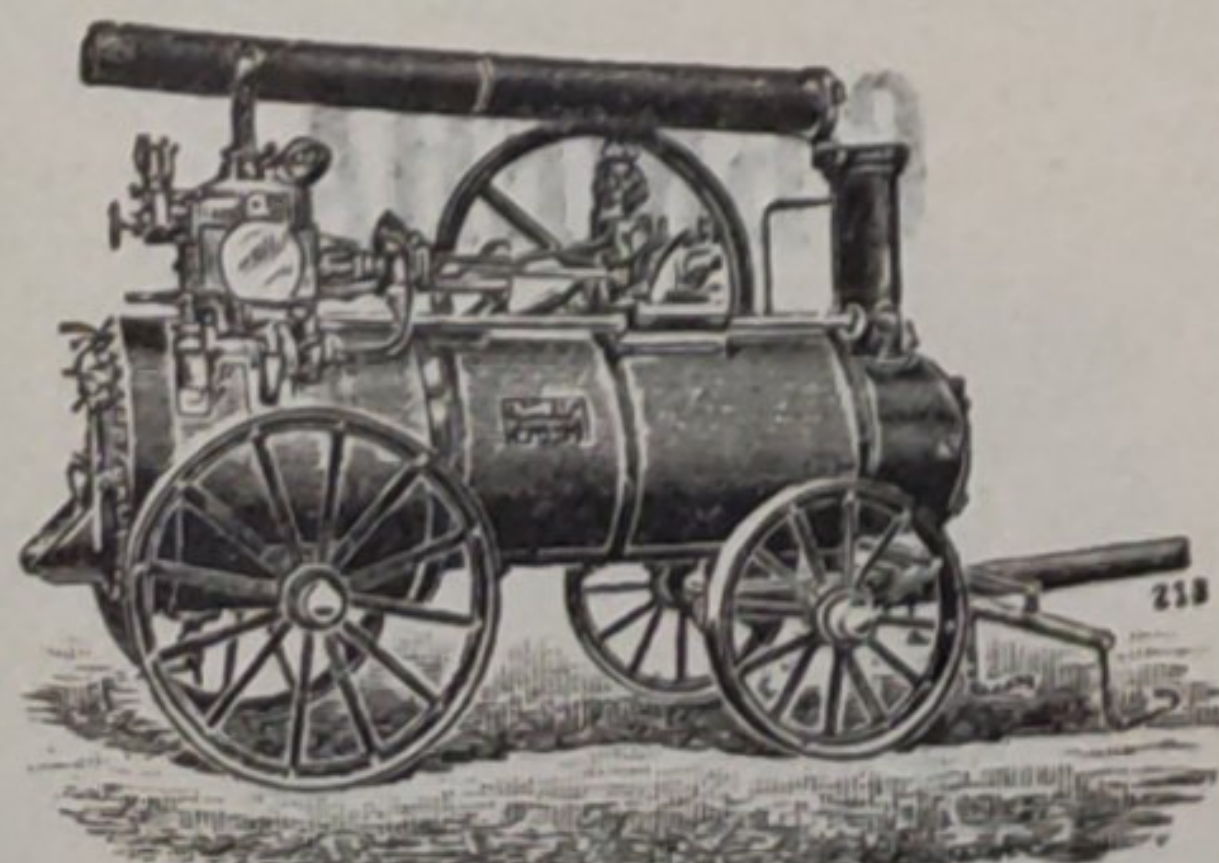
Въ Ясеновскомъ волостномъ правленіи, Вышневолоцкаго уѣзда, 24 февраля изъ дачъ Спасъ-Ясеновскаго лѣсничества всего на сумму по пониженной оцѣнкѣ 10.610 руб.

Свѣдѣнія о томъ, изъ какихъ дачъ и какой лѣсъ будетъ продаваться, а также и условія продажи можно получать въ Московско-Тверскомъ Управленіи Земледѣлія и Государственныхъ Имуществъ—Москва, Страстная площадь, домъ Чижовыхъ, и въ Канцеляріяхъ вышепоименованныхъ лѣсничихъ; условія можно также выписывать безъ оплаты гербовымъ сборомъ изъ Управленія Земледѣлія и Государственныхъ Имуществъ и изъ канцелярій лѣсничествъ. Приѣмъ запечатанныхъ объявленій оканчивается въ дни торговъ также въ 12 часовъ дня.

Парижъ, 1900: Grand Prix,

## Р. ВОЛЬФЪ

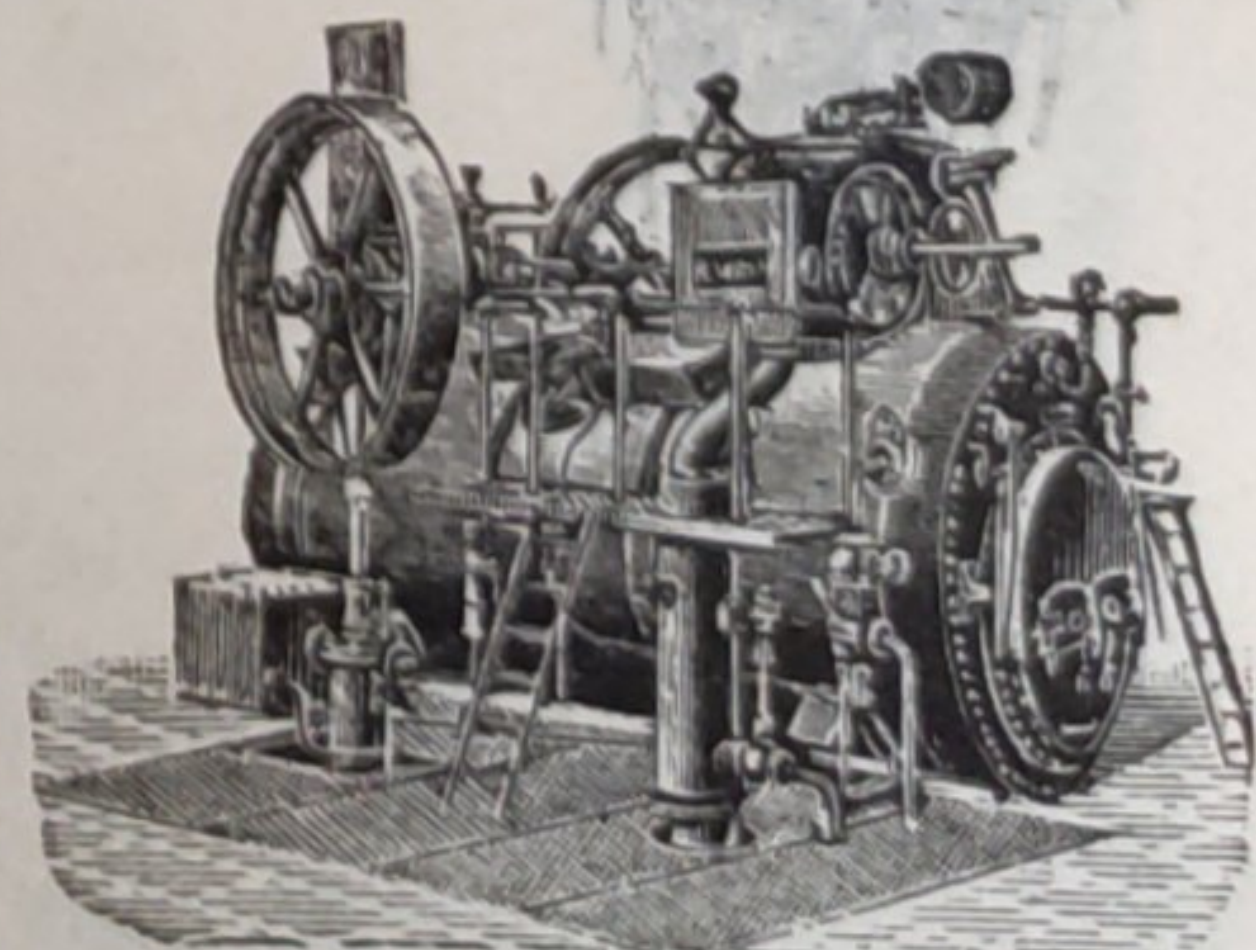
Магдебургъ-Букау  
(Германія).



Отдѣленія: Москва, Мясницкая, д. Мишина; С.-Петербургъ, Николаевская, 9, кв. 1; Кіевъ, Пушкинская, 6.  
Сберегающее топливо **ЛОКОМОБИЛИ** съ выдвижной системой трубъ.

Патентованные **ЛОКОМОБИЛИ СЪ ПЕРЕГРѢТЫМЪ ПАРОМЪ** до 400 лощ. силъ.

Единственная во всѣхъ величинахъ систематически проведенная конструкція локомотивовъ съ перегрѣтымъ паромъ. Для топки вполне достаточны одни опилки безъ примѣса каменнаго угля.



**ВЫГОДНѢЙШІЕ ДВИГАТЕЛИ СОВРЕМЕННОСТИ.**

Въ настоящее время только на лѣсопильныхъ и деревообдѣлочныхъ заводахъ работаютъ

### 1163

Вольфскихъ локомотивовъ, каковая цифра не достигнута ни однимъ другимъ заводомъ.

Вышія награды 1903: Боровичи, Ярославль, Двинскъ.

Въ редакціи „Лѣсопромышленнаго Вѣстника“  
продается книга **КЛЯРА:**

## СУХАЯ ПЕРЕГОНКА ДЕРЕВА.

Издание редакціи журн. „Лѣсопромышлен. Вѣстникъ“.  
Цѣна 1 р. 60 к.

Открыта подписка на 1905 годъ. (XXXV годъ изданія).

## ЛѢСНОЙ ЖУРНАЛЪ

Издание Лѣсного Общества въ С.-Петербургѣ.

Въ 1905 году будетъ выходить 10 выпусками, въ общемъ  
свыше 60 печатныхъ листовъ съ таблицами, планами,  
картами, рисунками и портретами.

**ПРОГРАММА:** I. Оригинальныя статьи по всемъ отраслямъ  
лѣсного хозяйства: лѣсовѣдѣнію и лѣсоводству, методикѣ изуче-  
нія лѣсоводственныхъ вопросовъ и лѣсной таксаціи, экономикѣ  
и организациі лѣсного хозяйства, оцѣнкѣ лѣсовъ, лѣсной ста-  
тистикѣ, исторіи лѣсного хозяйства и вопросамъ государствен-  
наго лѣсного хозяйства. II. Рефераты и переводныя статьи по  
темъ же отраслямъ лѣсного хозяйства. III. Извѣстія о дѣятель-  
ности Лѣсныхъ Обществъ. IV. Правительственныя распоряженія.  
V. Лѣсоторговныя замѣтки. VI. Хроника. VII. Библиографія и но-  
выя книги. VIII. Вопросы и отвѣты.

**ПОДПИСНАЯ ЦѢНА** съ 1905 года **6** рублей въ годъ съ  
пересылкой и доставкой.

Подписка принимается въ С.-Петербургѣ, въ Лѣсномъ Об-  
ществѣ (у Синяго моста, д. Министерста Земледѣлія и Государ-  
ственныхъ Имуществъ), у комиссіонера Лѣсного Общества А. Ф.  
Девриена (Вас. Остр., Румянцевская площ., д. 1—5) и въ  
главнѣйшихъ книжныхъ магазинахъ столицы.

Статьи и письма въ редакцію просятъ адресовать на имя  
редактора, — Спб. Лѣсной Институтъ, профессору Морозову. Гг.  
члены Московскаго Лѣсного Общества могутъ для удобства под-  
писываться черезъ свой Совѣтъ, высылая деньги на „Лѣсной  
Журналъ“ вмѣстѣ съ членскими взносами.

Журналъ за прошлые года, кромѣ 1871, 1879, 1889 и 1898 гг.  
можно получать по 2—4 рубля за годъ.

3—2

Редакторъ Г. Ѳ. Морозовъ.

## 2.000—4.000 руб.

побочнаго ежегоднаго дохода можетъ имѣть каждый, кто въ  
300—600 руб. (допускается разсрочка платежа) приобрететь у  
насъ машину съ рецептами и со всеми указаніями, какъ устроить  
заводъ и самому, безъ предварительнаго обученія и посторонней  
помощи, выдѣлывать фруктовыя, ягодныя, сельтерскія и другія  
минеральныя воды, лимонадъ-газезъ, медъ, разные квасы и фран-  
цузскіе напитки и вина: сидръ, шампань, апельс. и др. Сидры и  
самые полныя, практически составленныя, иллюстрированныя  
прейсъ-курранты высылаемъ за десять 7-коп. почтовыхъ марокъ—  
Фабрика машинъ ИППО и К<sup>о</sup>,

Варшава, Грибная ул., соб. домъ, № 15.

## ЕЛОВЫЯ СѢМЕНА

С.-Петербургскій Удѣльный Округъ  
(Моховая 40) предлагаетъ въ продажу, сбора  
зимы 1904/5 гг., всхожестью не менѣе 80%,  
**по 10 руб.** за пудъ, съ упаковкою и до-  
ставкою на всѣ станціи жел. дор. Европей-  
ской Россіи.

Заказы принимаются не менѣе 1 пуда и  
по зимнему пути срочно выполняются.

При заказѣ уплачивается половина его  
стоимости.

Адресъ для писемъ: г. Осташковъ, Твер.  
губ., с. Знаменское, Удѣльному Управл.  
г. Поршневу. Для телеграммъ: Осташковъ,  
почтой Знаменское, Удѣльн. Упр. Поршневу.

2—1

## НОВОСТЬ

## НОВОСТЬ

Привилегія заявлена въ Россіи за № 19818.

Привилегія заявлена въ Россіи за № 19818.

## ПИЛА ДЛЯ СРУБКИ СУЧЬЕВЪ.

Золотая медаль Юрьевъ.

Золотая медаль Двинскъ.

Подробное описаніе въ главномъ каталогѣ на 1905 годъ **БЕЗПЛАТНО.**

## СѢМЕНА

## СѢМЕНА

## СѢМЕНА

всѣхъ древесныхъ породъ, а именно, пихты: бальзамической,  
увордмановой, европейской бѣлой, сибирской и др.; листвен-  
ницы: европейской, leptolepis (обильный урожай въ этомъ го-  
ду), сибирской; сосны: Банкеіана, обыкновенной, веймутовой;  
ели: ситкинской, обыкновенной красной, калифорнской,  
алтайской, и др. лиственныхъ породъ, сельско-хозяйственныя

## СѢМЕНА

## СѢМЕНА

## СѢМЕНА

ПРЕДЛАГАЕТЪ

ТОРГОВЫЙ  ДОМЪ

1880 г.

## Г. ГЕГГИНГЕРЪ

Поставщикъ Двора Его Императорскаго Величества.

Основано въ 1851 г. РИГА, Лифлянд. губ.



Каталоги, смѣты и проекты высылаются по востребованію.

(Основанъ въ 1866 г.)

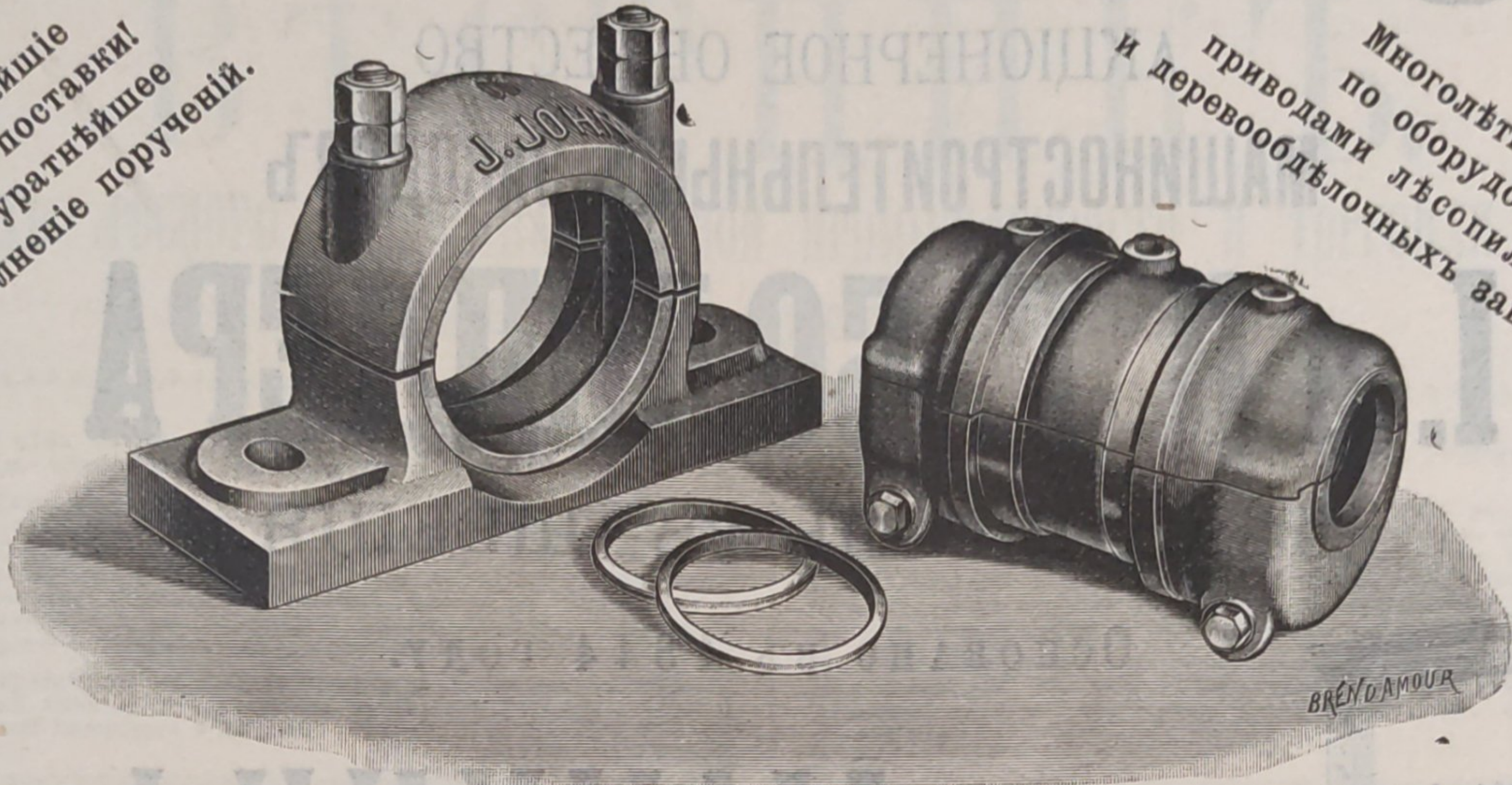
# І. ЮНЪ въ ЛОДЗИ.

(Основанъ въ 1866 г.)

Крупный заводъ въ Россіи, изготовляющій специально **ПРИВОДЫ** (трансмиссіи) новѣйшей цѣлесообразнѣйшей конструкціи.

Кратчайшіе  
сроки поставки!  
Аккуратнѣйшее  
исполненіе порученій.

Многолѣтній опытъ  
по оборудованію  
приводами лѣсопильныхъ  
и деревообдѣлочныхъ заводовъ!



Массовое производство извѣстныхъ по своимъ выдающимся качествамъ **экономныхъ самосмазочныхъ герметично закрытыхъ отъ пыли подшипниковъ**, дающихъ большое сбереженіе въ рабочей силѣ, маслѣ, какъ равно и времени, такъ какъ не требуютъ никакого ухода.

Каталоги, смѣты и проекты высылаются по востребованію.

Адресъ для телеграммъ: Лодзь „трансмиссія“.

Адресъ для телеграммъ: Лодзь „трансмиссія“.

Техническая контора

## Торговый домъ НИДМАНЪ и К<sup>о</sup>.

МОСКВА, Мясницкая, уг. Златоустовскаго и Георгіевскаго пер., д. Бахрушина.

ГЛАВНОЕ ПРЕДСТАВИТЕЛЬСТВО ДЛЯ РОССИИ

Общества Производства машинъ для обработки дерева

### „СТЕЛЛА“ въ Ригѣ.

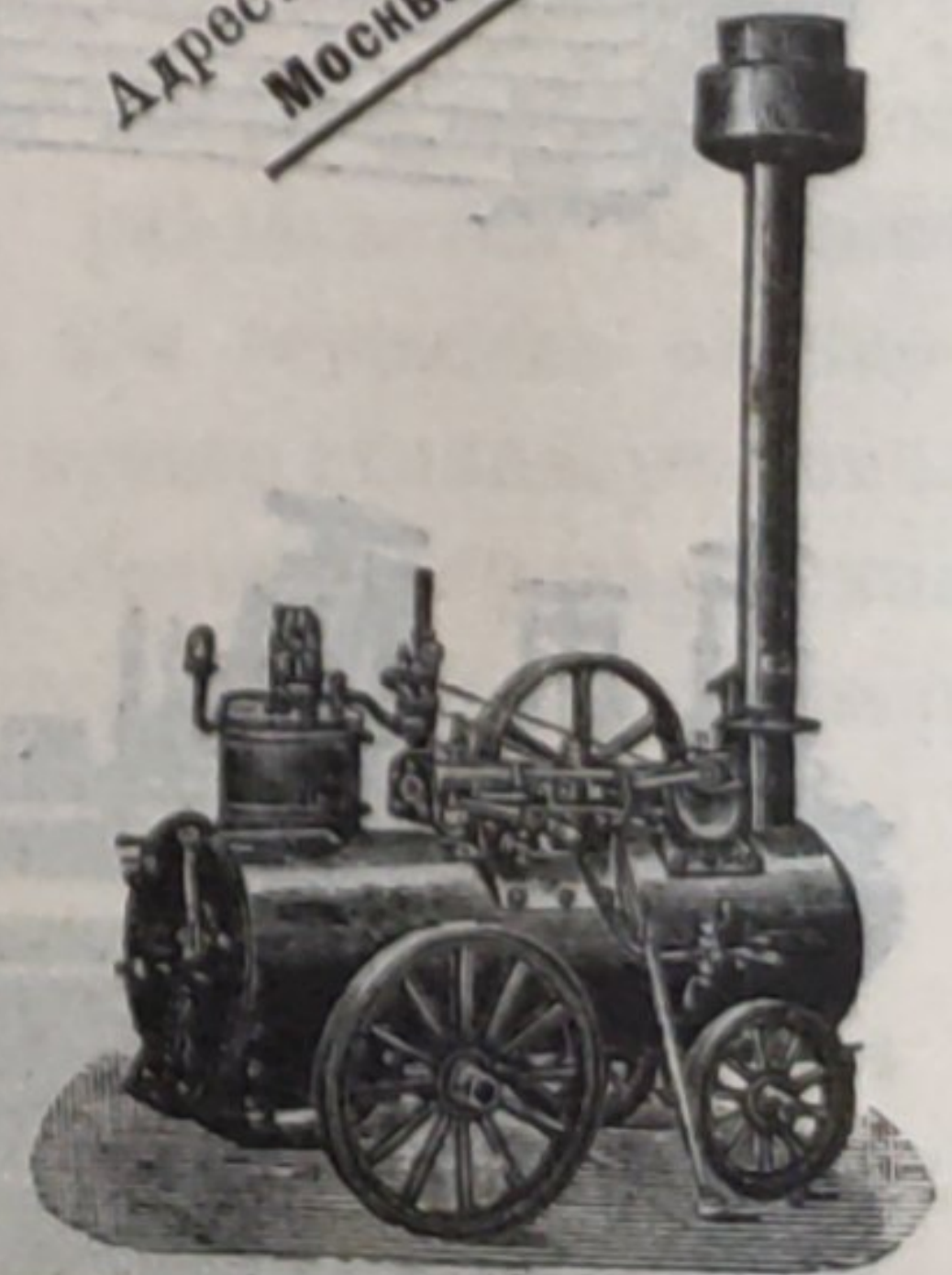
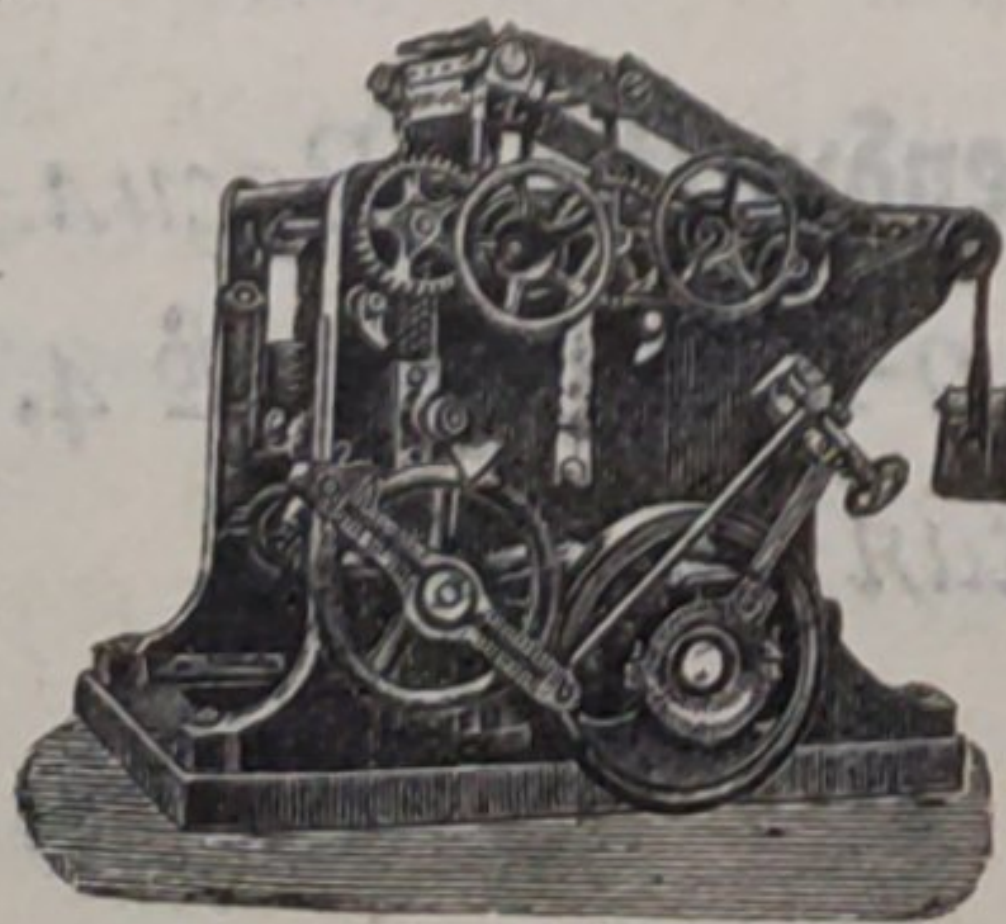
НОВОСТЬ: переносныя лѣсопильныя рамы патентъ „Стелла“, не требующія фундамента. Незамѣнимы для использованія лѣсныхъ участковъ.

Полное оборудованіе лѣсопильныхъ заводовъ, бочечныхъ и паркетныхъ фабрикъ и проч.

### ЛОКОМОБИЛИ.

Трансмиссіи новѣйшей конструкціи съ самосмазывающимися подшипниками, приспособленными для пыльных помѣщеній, и фрикціонныя муфты.

Складъ всѣхъ размѣровъ ремней кожанныхъ изъ верблюжьей шерсти фабрики Кеммерихъ и К<sup>о</sup> въ Берлинѣ.



Телефонъ № 69—26.

Адресъ для телеграммъ:  
Москва. АППРЕТУРА.

Каталоги, смѣты и чертежи высылаются по востребованію безвозмездно.



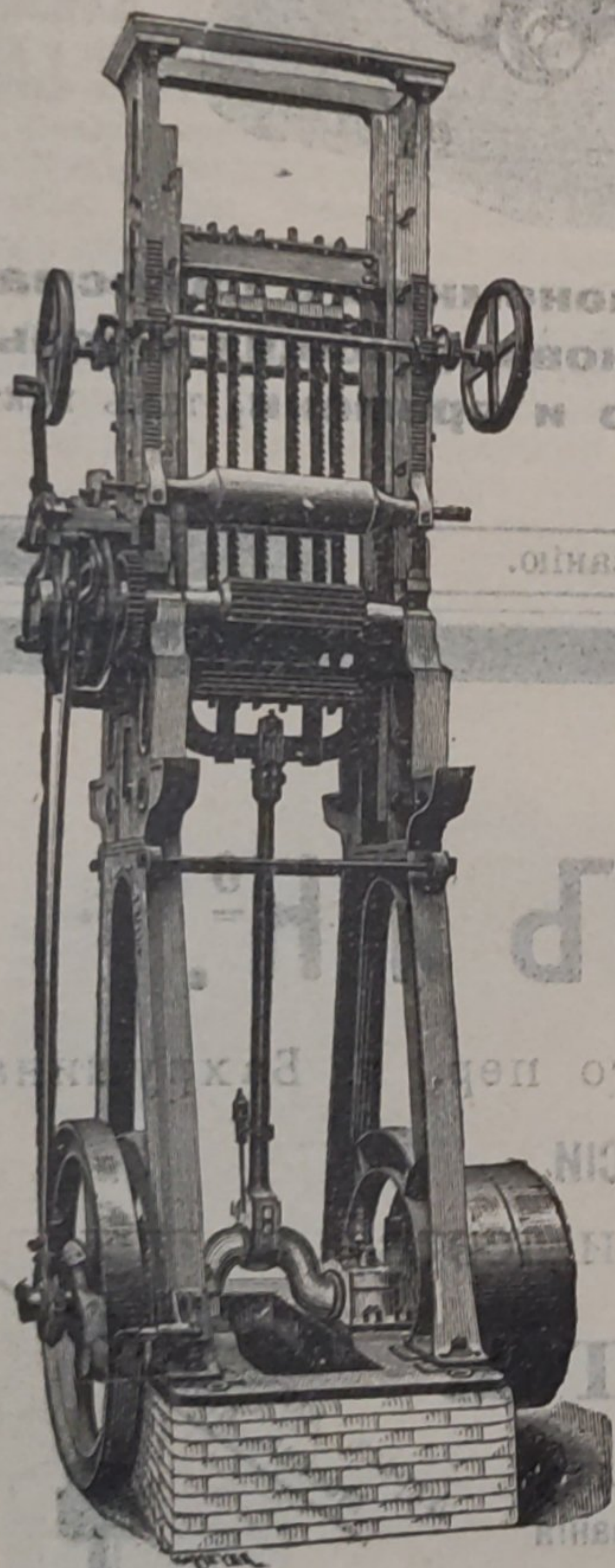
АКЦИОНЕРНОЕ ОБЩЕСТВО  
МАШИНОСТРОИТЕЛЬНЫХЪ ЗАВОДОВЪ

# І. и К. Г. БОЛИНДЕРА

ВЪ СТОКГОЛЬМЪ — ШВЕЦІА.

Основано въ 1844 году.

## МАШИНЫ ДЛЯ ОБРАБОТКИ ДЕРЕВА.

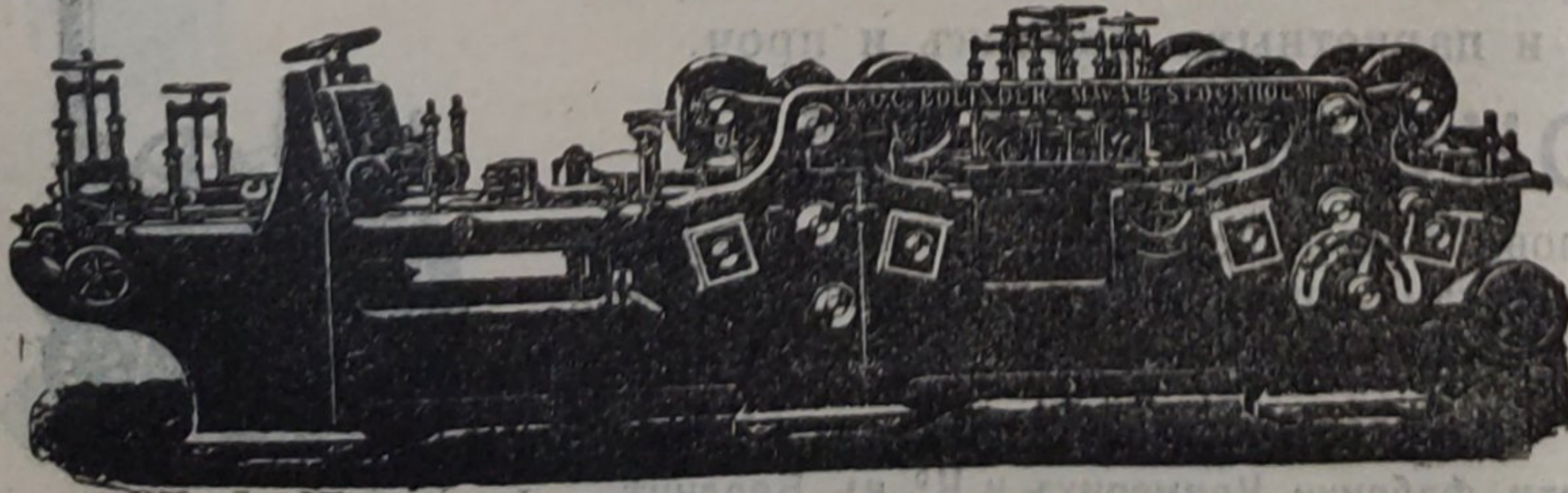


Строгальные станки новѣйшей кон-  
струкціи и недостигнутой еще по сіе время  
производительности изготовляются въ болѣе  
чѣмъ 30 величинъ. Съ нашимъ стро-  
гальнымъ станкомъ № 12 была  
достигнута производительность  
въ 100000 футъ или 43000 аршинъ  
гребня и паза въ теченіе 10 час

Высшая награда «GRAND-PRIX» на всемірной выставкѣ  
въ Парижѣ 1900 г.

### КОНТОРА

въ С.-Петербургѣ — Васил.  
Островъ, 9-я линія, № 4,  
Техническая контора  
Ад. Кьельгрехъ.



Заводъ въ СТОКГОЛЬМЪ — ШВЕЦІА.

Остерегаться поддѣлокъ, выдаваемыхъ за производство нашихъ заводовъ