

*Шестой* – обеспечение ресурсосбережения на всех стадиях производства. Этот принцип обусловлен очень высоким удельным весом топлива и энергии в продукции отечественного производства (в 1.5-2 раза выше по сравнению с зарубежной), что приводит к низкой конкурентоспособности нашей продукции, а с учетом низкого уровня самообеспечения топливно-энергетическими ресурсами в нашей республике необходимо изыскивать значительные валютные средства для их покупки. В связи с этим предприятия должны проводить работу по ресурсосбережению в двух направлениях: сокращение потерь топливно-энергетических ресурсов при существующих технологиях и, исходя из финансовых возможностей, внедрение новых ресурсосберегающих и безотходных технологий.

В нашей же республике в связи с кризисом в экономике каких-либо существенных позитивных сдвигов в развитии ресурсосберегающих технологий в деревообрабатывающей промышленности не наблюдалось. Наоборот, при падении производства, а соответственно, и снижении загрузки мощностей, в связи с распадом Советского Союза и стремлением каждой республики защитить собственных производителей, ограничив поставки извне, в том числе из Беларуси, положение большинства предприятий значительно ухудшилось. В таких условиях они стремятся хотя бы остаться на плаву. Лишь некоторые предприятия, которым удалось привлечь инвестиции, в какой-то степени обновляют оборудование и технологии, причем предпочтение отдается зарубежным образцам. Закупка зарубежного оборудования вполне оправданна, ибо в этом случае существует возможность выхода с готовой продукцией на внешний рынок, т.к. это оборудование соответствует мировым стандартам.

*Седьмой* – функционирование деревообрабатывающих предприятий, лесозаготовителей и торговли на основе кооперации и интеграции. Это связано с тем, что всем субъектам хозяйствования трудно отдельно друг от друга эффективно работать, поскольку каждый преследует свои интересы, зачастую противоречащие интересам других, а кооперация и интеграция позволяют совместить интересы всех сторон. При этом более эффективно решаются проблемы обеспечения сырьем деревообрабатывающих предприятий (что, в свою очередь, способствует снижению себестоимости готовой продукции), проблемы взаиморасчетов, поставки продукции в торговую сеть и т.д.

Основываясь на этих принципах развития, деревообрабатывающая промышленность, как сложная экономическая система, будет функционировать более успешно и в большей степени отвечать требованиям рыночной экономики.

УДК 630.79

С.И. Барановский, д-р экон. наук; В.В. Судник, аспирант

### **СОЗДАНИЕ ФИНАНСОВО-ПРОМЫШЛЕННЫХ ГРУПП В ЛЕСОПРОМЫШЛЕННОМ КОМПЛЕКСЕ**

In the article it has been offered a mechanism of creation and functioning of wood financial and industrial grup on furniture production and realization finished products.

Анализ показателей развития предприятий лесопромышленного комплекса за последние несколько лет выявил ряд экономических проблем их функционирования. Главным образом они связаны с падением производства, неполной загрузкой производственных фондов и их большим износом, ростом себестоимости продукции и др.

Использование производственных мощностей в 2000 г. на предприятиях деревообрабатывающей промышленности составляло 73,1%; износ основных производственных фондов – более 50%.

Лесозаготовительным и деревообрабатывающим предприятиям легче решить возникающие проблемы, объединившись в кооперативные и интеграционные формирования (ассоциации, финансово-промышленные группы, корпорации, холдинги), которые предусматривают равноправное положение всех участников, осуществляющих совместную деятельность.

Главной целью создания таких формирований является установление долгосрочных, взаимовыгодных экономических отношений между участниками одной технологической цепи. Процесс достижения поставленной цели носит поэтапный характер.

Проблемы эквивалентности обмена между лесозаготовителями, деревообрабатывающими предприятиями и торговлей, неплатежи, неисполнение контрактов привели к недоверию между субъектами хозяйствования. Поэтому первым этапом совершенствования механизма взаимоотношений является создание предпосылок более широкой взаимной ответственности и доверительной поддержки.

Вторым этапом является обеспечение в рамках кооперативных и интеграционных формирований сбалансированности производства определенной продукции с развитием сырьевой базы и снижение затрат на всех стадиях единого технологического процесса — от производства сырья до реализации готовой продукции. Это, в свою очередь, положительно влияет на производственные и экономические показатели деятельности партнеров, дает возможность получать большую сумму прибыли от реализации товарной продукции.

При организации рыночных структур должны соблюдаться следующие условия: полная самостоятельность производственной и хозяйственной деятельности всех ее учредителей, необходимость их взаимной экономической выгоды, отсутствие жесткой централизации.

Таким образом, следующим этапом развития кооперативных и интеграционных формирований является совершенствование их организационно-экономического механизма. Инициатором изменений должны выступать деревообрабатывающие предприятия, как ведущие звенья в технологической цепочке получения готовой продукции.

Так, относительно лесозаготовительных предприятий такой механизм должен быть направлен на увеличение объемов поставок и снижение стоимости сырья.

Необходимое количество предприятий определяется исходя из требуемого количества продукции для 100%-ной загрузки мощностей. В данные формирования включаются те предприятия, возможности использования резервов производства которых являются наиболее реальными и экономически оправданными. Финансирование проекта осуществляется через использование кредитных ресурсов банков. При этом критерием экономической оправданности проекта для деревообрабатывающего предприятия выступает соотношение между объемом вложений и размером эффекта от дополнительной загрузки мощностей (эффект масштаба).

В таком механизме торговые предприятия выполняют только одну функцию – своевременность оплаты за продукцию.

Отношения между деревообрабатывающими и торговыми предприятиями касаются вопросов согласования уровня оптовых цен на продукцию, а также вопросов проведения торговыми организациями маркетинговых исследований с целью совершенствования качества и свойств конечной продукции.

Таким образом, данный организационно-экономический механизм взаимоотношений участников рыночных структур устраняет недостатки сотрудничества, указанные выше.

Следующим этапом развития кооперативных и интеграционных формирований может стать изменение структуры управления с целью снижения соответствующих накладных расходов. Так, при стабильности и отлаженности взаимоотношений между всеми участниками хозяйственной группы отпадает необходимость в централизованных органах управления. Все отношения могут строиться на простой договорной основе. Заключения, сделанные в данной статье, подтверждаются практикой сотрудничества предприятий в развитых странах. Зарубежный опыт показывает, что взаимодействие между предприятиями в развитых странах строится на принципах долгосрочного сотрудничества и партнерства, предпочтения связей сделкам, и эти принципы предполагают не только получение эффекта от совместной деятельности, но и ряд мер, направленных на определенное развитие друг друга.

Одно из направлений развития связано с формированием лесопромышленных финансовых групп (ЛПФГ) – формы экономической интеграции юридически самостоятельных лиц для реализации производственных, инвестиционных или иных проектов (программ), способствующих повышению конкурентоспособности и расширению рынков сбыта производимых товаров и услуг, повышению эффективности производства, созданию новых рабочих мест.

В Беларуси такие формы интеграции и кооперации практически мало используются, хотя, как показывает опыт России и других стран СНГ, эти формирования успешно функционируют в рыночных условиях. Особенно актуально в нашей республике создание таких формирований по производству, переработке и сбыту мебельной продукции.

В условиях распада сложившихся хозяйственных связей, снижения объемов производства и неустойчивости экономики такие интегрированные объединения, базирующиеся на замкнутом технологическом цикле по производству конечного продукта, могут стать «островками устойчивости», содействовать повышению экономической эффективности производства, стабилизации конъюнктуры предложения и спроса.

Экономический механизм взаимоотношений предприятий ЛПФГ базируется на принципиально новых подходах, при которых взаиморасчеты производятся не по отдельным стадиям воспроизводственного процесса, а по конечному продукту в зависимости от индивидуального вклада каждого предприятия в полученный результат.

Возможны следующие варианты отношений.

**Вариант 1.** Взаиморасчеты за реализованную продукцию между участниками ЛПФГ осуществляются в два этапа.

Вначале для каждого предприятия определяются согласованные и одобренные Советом директоров ЛПФГ минимально-приемлемые цены реализации на поставляемые, реализуемые виды продукции.

На втором этапе после реализации конечной продукции определяется окончательный размер дополнительно полученного дохода, который распределяется между участниками ЛПФГ по разработанным пропорциям.

По решению Совета директоров часть средств может направляться для модернизации производства, создания резервных запасов и других целей.

**Вариант 2.** Все участники ЛПФГ функционируют как единая система, и доход каждого из них формируется по мере реализации общего конечного продукта, без ис-



пользования промежуточных минимально-приемлемых «гарантированных цен», распределение полученного дохода происходит по установленным Советом директоров пропорциям между предприятиями ЛПФГ (например, удельному весу данного предприятия ЛПФГ в общих объемах поставляемой, реализуемой продукции).

Распределение полученного дохода возможно также по удельному весу нормативных затрат каждого из участников по отношению к общим объемам издержек, сложившимся по ЛПФГ, а также по трудовым затратам, по размеру начислений на амортизацию основных средств.

Все предприятия, входящие в финансово-промышленную группу, сохраняют юридическую и хозяйственную самостоятельность, организационно-правовую форму.

В качестве головных предприятий-интеграторов, как правило, должны выступать ДОКи, мебельные фабрики и др. Модель организационно-производственной структуры Слуцкой ЛПФГ, разрабатываемая в настоящий период, показана на рисунке.

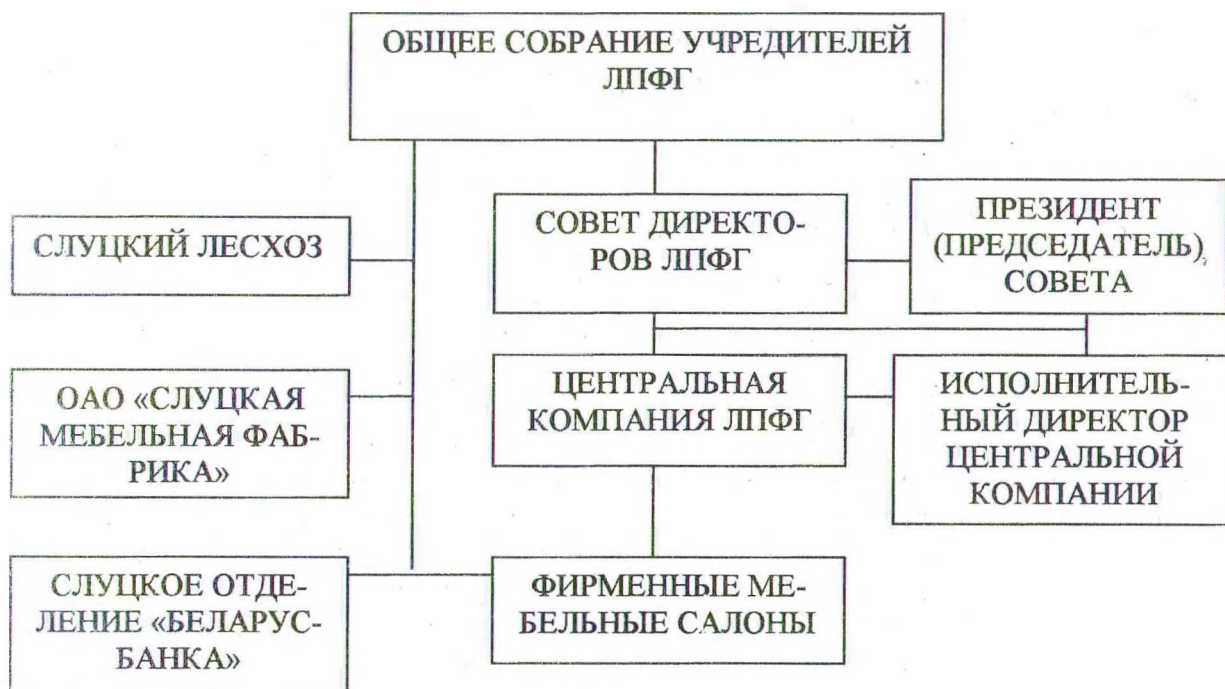


Рис. Модель организационно-производственной структуры Слуцкой ЛПФГ

Высшим органом управления в лесопромышленной финансовой группе является общее собрание учредителей, которое должно собираться не реже одного раза в полугодие. Внеочередные общие собрания могут созываться Советом директоров (управляющих), ревизионной комиссией или по требованию учредителей.

Для своевременного решения наиболее важных текущих вопросов, которые в основном должны возникать по инициативе исполнительной дирекции центральной компании ЛПФГ (ЦК ЛПФГ), собрание избирает Совет директоров (управляющих) из числа учредителей сроком на 2 года. Заседания Совета директоров проводятся по мере необходимости, но не реже одного раза в месяц.

Совет директоров (управляющих) имеет право устанавливать договорные цены для внутренних взаиморасчетов между предприятиями группы, цены реализации на

производимые виды продукции (услуг) и пропорции распределения полученного дохода (продукции) между предприятиями ЛПФГ. Цены устанавливаются с учетом рыночной конъюнктуры спроса и обычно оформляются в виде протокола согласования. Периодичность пересмотра цен определяется конкретными обстоятельствами.

В период между общими собраниями учредителей и заседаниями Совета директоров (управляющих), исполнительным органом ЛПФГ и ее центральной компании является исполнительная дирекция, осуществляющая квалифицированное руководство текущей деятельности в финансово-промышленной группе.

Текущие функции управления финансово-промышленной группы в основном реализуются через центральную компанию ЛПФГ, которая выступает ее рабочим органом.

Экономический эффект от создания ЛПФГ связан с тем, что в ее рамках деревообрабатывающие предприятия могут проводить политику увеличения закупочных цен на древесину за счет собственных средств с целью повышения заинтересованности лесхоза в ее производстве.

Также в рамках ЛПФГ может применяться консолидированный баланс для всех ее участников, что дает возможность начислять налоги только один раз – на стадии реализации продукции. При этом снижение налоговой нагрузки на стоимость готовой продукции составит 9-10%.

Таким образом, в рыночных условиях для эффективного функционирования предприятий лесопромышленного комплекса необходимо создание организационно-производственных структур, объединяющих в своем составе заготовку древесины, обработку и сбыт готовой продукции. При этом для успешного их функционирования проводится комплекс организационно-экономических мер, позволяющих создать адаптированную к условиям деревообрабатывающего предприятия оптимальную организационно-правовую форму и систему экономических взаимоотношений с лесозаготовительными и торговыми предприятиями.

УДК 630.79

О.Н. Шкутько, ассистент

## **РОЛЬ ГОСУДАРСТВЕННОГО СЕКТОРА В ПРИВАТИЗАЦИОННЫХ ПРОЦЕССАХ**

The government regulation in privatization processes is analyzed in this article.

Государство может играть различные роли в рыночной экономике, однако есть набор обеспечиваемых им условий, необходимых для работы рынка. Общеизвестно, что рыночная экономика требует соответствующей институциональной инфраструктуры: свода законов, постановлений, правил бухгалтерского учета, налогообложения и так далее, а также структур (включая юридическую) для обеспечения своего функционирования.

Необходимость правовой реформы в сфере экономики, создание финансового рынка и эффективной финансовой системы и других аспектов современного управления – все это повсеместно признавалось с самого начала процесса перехода. Значительная техническая помощь была предоставлена международными финансовыми институтами всем странам с переходной экономикой. Результаты, однако, разительно от-