

ЛѢСОПРОМЫШЛЕННЫЙ ВѢСТНИКЪ.

ЖУРНАЛЬ ЛѢСНОГО ХОЗЯЙСТВА, ЛѢСНОЙ ПРОМЫШЛЕННОСТИ И ТОРГОВЛИ ЛѢСОМЪ.

ВЫХОДИТЬ ЕЖЕНЕДЕЛЬНО.

Подписная цѣна съ доставкой и пересылкой: на годъ—шесть рублей и на полгода—четыре рубля; отдѣльные номера по 25 коп.

За напечатаніе объявленій на послѣднихъ страницахъ взимается за одинъ разъ: за цѣлую страницу—30 руб., за $\frac{1}{2}$ страницы—20 руб., за $\frac{1}{4}$ страницы—12 руб., за $\frac{1}{8}$ страницы—8 руб. и за строку петита въ 25 буквъ—20 к. При повтореніи дѣлается скидка по особому тарифу Редакціи. За пересылку отдѣльныхъ объявленій, вѣсомъ до 1 лота, взимается по 70 коп. и по 35 коп. за каждый добавочный лотъ, съ каждой сотни экземпляровъ. За перемѣну адреса уплачивается 60 коп.

Подписка принимается въ конторѣ Редакціи и въ извѣстныхъ книжныхъ магазинахъ. Объявленія принимаются въ конторѣ Редакціи и конторахъ объявленій Петербурга и Москвы.

Адресъ Редакціи и Конторы: Москва, Долгоруковская улица, домъ № 42.

Статьи, присылаемыя для напечатанія, могутъ въ случаѣ необходимости подвергаться сокращеніямъ и измѣненіямъ. Статьи, присылаемыя безъ обозначенія условій гонорара, считаются безплатными. Статьи, признанныя Редакціей неудобными для напечатанія, сохраняются 3 мѣсяца и возвращаются авторамъ за ихъ счетъ. О присылаемыхъ въ Редакцію новыхъ книгахъ даются въ журналѣ отзывы или помѣщаются объявленія.

Редакція открыта ежедневно, кромѣ праздничныхъ дней, отъ 11 до 4 часовъ дня. Для личныхъ объясненій редакторъ принимаетъ по субботамъ отъ 6 до 7 час. вечера и по воскресеньямъ отъ 1 до 2-хъ часовъ дня.

№ 22.

2-го ІЮНЯ.

1905 г.

СОДЕРЖАНІЕ.

Лѣсокультурные очерки. I. Вліяніе способа посадки на успѣшность культуры. *Н. А. Михайлова.*—Употребленіе разныхъ древесныхъ породъ для телеграфныхъ столбовъ. *С. А. Б.*—Лѣсоторговый отдѣлъ. Операцин общества балтійскаго целлюлознаго завода въ посадѣ Шлокъ за 1904 г.—Кременчугъ. *И. Я.*—Кронштадтъ.—Варшава.—Рига.—Одесса.—Архангельскъ.—Астрахань.—Саратовъ.—Дубовка.—Хроника. Запасы лѣсныхъ сѣмянъ въ казенныхъ складахъ къ маю 1905 г.—Случай на Руткѣ. *Не-я.*—Объ увеличеніи размѣра нормальной убыли въ вѣсѣ лѣсныхъ матеріаловъ, перевозимыхъ по желѣзнымъ дорогамъ.—Лѣсныя пристани на р. Нѣманѣ.—Письмо въ редакцію *Члена на комисси.*—Справочный отдѣлъ. Предстоящіе торги и поставки.—Объявленія.

Лѣсокультурные очерки.

I.

Вліяніе способа посадки на успѣшность культуры.

При степныхъ посадкахъ до послѣдняго времени пользовались слѣдующимъ пріемомъ. Почва, бывшая одинъ-два года подъ сельско-хозяйственнымъ пользованіемъ распахивалась осенью плугомъ и скородилась, иногда въ ту же осень, иногда слѣдующей весной передъ посадкой; потомъ маркеровалась, прежде громозкимъ колеснымъ желѣзнымъ маркеромъ, въ послѣднее же время — легкимъ и болѣе удобнымъ маркеромъ Запасника, состоящимъ изъ деревяннаго бруска съ привязанными къ нему желѣзными грузами на цѣпочкахъ; площадь посадки маркеровалась въ двухъ взаимно-перпендикулярныхъ направленіяхъ, т.-е. размѣчались ряды посадки и мѣста въ рядахъ.

При посадкѣ работа раздѣлялась слѣдующимъ образомъ: всѣ рабочіе распредѣлялись на три партіи по 20 человекъ; первая партія, состоящая изъ мужскихъ рабочихъ, шла съ большими сажальными кольями и, въ намѣченныхъ маркеромъ мѣстахъ, дѣлала ямы раскачиваніемъ кола; вторая партія, состоящая изъ женскихъ рабочихъ—собственно сажальщицъ, раскладывала въ приготовленные ямки саженцы и третья партія—прижимальщицъ—маленькими деревянными колыш-

ками зажимала саженцы въ ямкахъ и отаптывала ихъ; кромѣ этого на каждыя 4—5 сажальщицъ назначалось по одной подавальщицѣ культурнаго матеріала.

При такой системѣ раздѣленія труда работа шла довольно быстро.

По даннымъ 1902 года—послѣдній годъ такого способа посадки на Каменной Степи—въ среднемъ приходилось, включая маркеровку, раздачу саженцевъ и пр., на тысячу высаженныхъ саженцевъ:

мужскихъ рабочихъ отъ 0,5 до 0,6 дня,

женскихъ " " 0,8 " 0,9 "

Съ переводомъ на десятину по 10.800 шт., при посадкѣ рядами 1×2 арш.:

мужскихъ рабочихъ отъ 5 до 6,48 дня,

женскихъ " " 8,64 " 9,81 "

Считая рабочій день мужской 35 коп. и женскій 25 коп., десятина посадки обходилась отъ 4 р. 5 коп. до 4 р. 72 коп., въ среднемъ 4 р. 33 коп.

По даннымъ за прежніе годы стоимость посадки одной десятины спускалась до 3 р.

Но нельзя не сознаться, что дешевизна покупалась слишкомъ дорогою цѣною; въ концѣ лѣта перваго года посадки процентъ убыли за 1900, 1901 и 1902 г.г. былъ: 34, 31 и 32. Эта убыль была весьма обычна, колебалась отъ 25 до 50%, и за всѣ предыдущіе годы.

Поэтому посадка въ слѣдующемъ году была также

обычнымъ явленіемъ. Практика же показываетъ, что посадка всегда, относительно говоря, обходится значительно дороже первоначальной посадки; оно и понятно: при посадкѣ нужно сначала найти мѣсто пропажи, посадить растение соответственно пропавшему, причемъ рабочіе разбредаются и надзоръ за ходомъ работъ поневолю ослабляется. Нерѣдко посадка не ограничивалась однимъ годомъ, а и еще повторялась. Поэтому хотя и низкая стоимость первоначальной посадки потому возрастала въ полтора и два раза.

Чтобы понять причину, такъ понижающую успѣшность культуръ, поскольку она зависитъ отъ способа посадки,—а что она зависитъ главнымъ образомъ отъ этого, видно изъ прилагаемой таблицы $\% \%$ пропажи до 1903 г. и послѣ, — нужно было видѣть процессъ работы.

Здѣсь позволимъ себѣ нѣсколько отклониться. Разсмотримъ сначала, какія условія необходимы, чтобы обезпечить успѣшность посадки; прежде всего необходимо тщательно вынуть сѣянцы изъ грядки питомника съ возможно меньшимъ поврежденіемъ корней; на воспитаніи въ питомникѣ сѣянцевъ мы не останавливаемся; во-вторыхъ, необходимо быстро и безъ всякихъ поврежденій перенести его въ новую среду; въ-третьихъ, эта новая среда должна быть соответственно подготовлена и приспособлена къ принятію саженца настолько, чтобы онъ съ возможно меньшими лишеніями возможно скоро въ ней вошелъ въ тѣсное соприкосновеніе своими корнями съ почвой и началъ новую жизнь.

Что касается первыхъ двухъ условій, то практика выработала довольно удовлетворительные способы выемки, особенно маленькихъ сѣянцевъ, упаковки для перевозки и храненія въ прикопанномъ видѣ; весь вопросъ успѣшности посадки сводится къ третьему условію. Чтобы саженецъ успѣшно принялся на новомъ мѣстѣ, необходимо: 1) чтобы щель или яма была достаточна для помѣщенія корневой системы, т.-е. корни, не подвертываясь, не спутываясь и не сжимаясь, свободно расположились въ приготовленномъ для нихъ помѣщеніи; 2) далѣе, они должны войти въ тѣсное соприкосновеніе съ почвой, что достигается при тщательной посадкѣ засыпаніемъ, а обыкновенно прижатіемъ стѣнками той же щели.

Когда лѣсоразведеніе изъ области любительской перешло въ хозяйственную, то тщательные садоводственные приемы посадки, такъ сказать кустарные, должны были уступить мѣсто фабричнымъ способамъ — массовымъ.

Наиболѣе подходящею къ такому фабричному методу явилась посадка мелкихъ, однолѣтнихъ и двулѣтнихъ сѣянцевъ подъ колъ или клинообразную лопату. Лопата стала принадлежностью посадки на легкихъ, песчаныхъ почвахъ, преимущественно для сосны и березы; колъ — на тяжелыхъ черноземно-глинистыхъ почвахъ для большинства лиственныхъ породъ; послѣдній инструментъ и получилъ наибольшее распространеніе въ черноземной области при степныхъ посадкахъ.

Работа лопаты заключается въ томъ, что раскачиваніемъ ее впередъ и назадъ и надавленіемъ книзу

получается клиновидная широкая щель; передняя и задняя стѣнки этой щели нѣсколько уплотняются при раскачиваніи; боковыя же остаются въ неизмѣненномъ состояніи; на днѣ такой щели на рыхлой песчаной почвѣ образуется небольшое расширеніе, благодаря смѣщенію оси раскачиванія, т.-е. нижней грани лопаты; это маленькое расширеніе имѣетъ форму треугольника въ поперечномъ сѣченіи, обратнаго сѣченію главной щели.

Лопата обыкновенно оковывается желѣзомъ; острымъ ребромъ у ней является только нижнее лезвіе; несмотря на это, работать ею возможно лишь на легкой почвѣ. Попытки перенести клинообразную лопату на черноземъ были неудачны. Въ дальнѣйшемъ работа лопатой заключается въ защемленіи посаженнаго въ щель работницей саженца; для этого, вонзивъ лопату въ почву на всю глубину щели, отступя отъ нея на $1\frac{1}{2}$ —2 вершка, движеніемъ къ себѣ и отъ себя стремятся плотно прижать корни снизу и сверху и уничтожить вредное пространство на днѣ щели; притоптавъ землю около саженца, тѣмъ дѣло и кончается.

Работа коломъ заключается въ томъ, что кругообразнымъ движеніемъ и нажатіемъ сверху колъ вгоняется въ почву; получается болѣе или менѣе широкая коническая ямка, также съ уплотненными нѣсколько стѣнками и тоже вѣроятно съ вреднымъ пространствомъ внизу, въ видѣ обратнаго маленькаго конуса. Колъ также оковывается желѣзомъ, но благодаря меньшей поверхности тренія и вращательному по спирали движенію онъ легче вгоняется въ почву; но работа коломъ этимъ и ограничивается. Положенный въ ямку сѣянецъ защемляется уже маленькимъ деревяннымъ неоконченнымъ колышкомъ, который вгоняется съ разныхъ сторонъ ямки и прижимаетъ корни сѣянца, который также отаптывается кругомъ. Сравнивая щель лопаты съ ямкой кола, мы находимъ то преимущество у щели предъ конической ямкой, что боковыя стороны первой не уплотнены, что весьма существенно для распространенія корней сѣянцевъ въ ближайшемъ будущемъ; при вращательномъ же движеніи кола, стѣнки его ямки не только уплотняются, но и затираются, что ведетъ на черноземѣ къ образованію плотной корки, особенно при сухой погодѣ и продолжительномъ стояніи открытой ямки, что уже прямо вредно для корней молодого растеньца.

Что касается вреднаго пространства на днѣ щели или ямки, то хотя нѣкоторыми лѣсоводами ему придается нѣкоторое значеніе, въ смыслѣ его вредности, если оно останется не уничтоженнымъ при защемленіи, такъ какъ кончикъ корешка, попавши туда и оставшись неприжатымъ къ почвѣ, неминуемо погибнетъ, а можетъ и загнить; по нашему же мнѣнію, это опасеніе имѣетъ мало основаній. Сдѣлать такую идеальную щель или ямку трудно удается даже нарочно и то только на болѣе или менѣе свѣжей почвѣ; обыкновенно съ вынутіемъ лопаты или кола изъ щели съ поверхности почвы всегда обсыпается земля, нерѣдко настолько, что иногда приходится вторично всовывать туда инструментъ, а при такихъ условіяхъ врядъ ли можетъ быть рѣчь о вредномъ пространствѣ на днѣ щели.

Итакъ, до сихъ поръ мы видѣли значительное преимущество щели лопаты передъ конической ямкой кола въ смыслѣ удобства помѣщенія саженца; но все это можетъ быть не такъ существенно, какъ послѣднее обстоятельство, а именно, способъ защемленія корней въ щели и ямкѣ. Можно, конечно, многое возразить противъ самаго способа зажатія корней ущемленіемъ ихъ такъ или иначе; но, какъ мы уже сказали, при фабричномъ способѣ посадки приходится прибѣгать къ болѣе простымъ и грубымъ способамъ, ради удешевленія хотя на мелкоземлистыхъ почвахъ, гдѣ нѣтъ мелкихъ камней и щебенки, почва мягкая, хорошо раздѣлана, способъ засыпки корней врядъ ли имѣетъ какое особое преимущество предъ защемленіемъ, когда идетъ рѣчь о мелкихъ сѣянцахъ.

При работѣ лопатой, защемленіе дѣлается той же лопатой, при работѣ коломъ — прижимомъ (саженцы зажимаются маленькимъ колышкомъ). Сдѣлать такую работу лопатой съ широкою поверхностью двумя-тремя движеніями, довольно легко; коломъ же зажать коническую ямку трудно: онъ работаетъ только своей образующей; маленькій прижимъ имѣетъ поэтому плоскую работающую поверхность. Чтобы успѣшно зажать ямку, нужно не менѣе сильное орудіе, какъ и для сдѣланія ея, между тѣмъ коломъ работаетъ взрослый рабочій, а колышкомъ женщина или подростокъ.

Выше мы замѣтили, что нужно видѣть процессъ работы коломъ, чтобы понять причину ея малоуспѣшности. Вотъ идетъ передняя партія рабочихъ мужчинъ и быстро вертитъ своими кольями дыры; работа поденная; надсмотрщикъ торопитъ. Въ нѣкоторомъ разстояніи спѣшить вторая партія — женщины съ ведрами, въ которыхъ помѣщаются саженцы корнями въ черноземной жижѣ — и раскладываетъ эти саженцы въ ямки; тутъ не до сортировки, не до правильнаго расположенія корней; достаточна ли дыра для корней или недостаточна, подвернулись ли корни или нѣтъ, — разбирать некогда; бывали, говорятъ, даже и такіе случаи, что слишкомъ длинные корни, чтобы не очень мѣшали, прямо связывали узломъ. За саженцами уже прямо бѣжитъ третья партія — прижимальщица съ колышками; имъ нужно поднять саженецъ въ ямкѣ, расправить его, прищемить корни со всѣхъ сторонъ и обтоптать почву вокругъ растенія; весьма понятно, что онѣ этого сдѣлать, какъ слѣдуетъ, не успѣваютъ; дѣлаютъ кое-какъ и бѣгутъ сломя голову, чтобы не слишкомъ отстать отъ переднихъ партій; каждая партія сопровождается своимъ надсмотрщикомъ. Въ воздухѣ стоить, крикъ, брань. Между первой и второй партіей иногда остается пространство въ нѣсколько саженъ, а то и десятковъ саженъ съ готовыми дырами, которыя обсыхаютъ и обсыпаются. Между второй и третьей партіями то же бываетъ значительный промежутокъ, въ которомъ саженцы лежатъ въ ямкахъ не присыпанные и не защемленные.

При такихъ условіяхъ можно было бы удивляться не тому, что пропадаетъ отъ 25 до 50%, а тому, что хоть что-нибудь уцѣлеваетъ. Зло здѣсь не въ какихъ-либо недостаткахъ надзирателей или руководителей; лицъ смѣнялось и тѣхъ и другихъ много, а дѣло обстояло

такъ же. Корень вещей въ постановкѣ и организаціи Дробное раздѣленіе труда только тогда продуктивно, когда всѣ остальные отрасли производства строго согласованы между собою въ силахъ и умѣлости. Достигнуть такой согласованности въ работѣ отъ поденныхъ, случайныхъ рабочихъ невозможно.

Убѣдившись воочію въ 1902 году, что работа коломъ не выдерживаетъ ни малѣйшей критики, я сталъ искать выхода; нужно было во что бы то ни стало ввести посадную лопату и сосредоточить рабочихъ вмѣстѣ: введя лопату вмѣсто кола, можно было бы работать по шнуру въ двѣ шеренги; рабочіе дѣлали бы щели; стоящіе противъ ихъ сажальщицы — сажали бы сѣянцы, которые рабочіе въ свою очередь защемляли лопатами. Все дѣло заключалось, стало быть, въ приспособленіи лопаты къ тяжелой черноземной почвѣ. Для этой цѣли я прежде всего у лопаты сдѣлалъ острыми боковыя стороны; книзу ее немного сузилъ и нижнее лезвіе сдѣлалъ слегка закругленнымъ. Края желѣзной оковки съ боковъ и снизу наварилъ сталью. Въ теченіе продолжительной работы такіе лопаты нуждаются время отъ времени въ подтачиваніи напилкомъ. Внизу подножка, сверху рукоятка — необходимыя принадлежности, какъ лопаты, такъ и кола.

Лопаты дѣлались мною изъ дуба или ясеня, обходились около 80 коп. за штуку; съ насталиваніемъ дороже.

Впервые я примѣнилъ эту лопату весною 1903 года. Дѣйствительность превзошла всѣ ожиданія. Обоюдоострая лопата шла въ землю съ такою же легкостью, какъ и колъ; щель получалась раскачиваніемъ впередъ и назадъ. Работа велась по шнуру; для этого маркервались только продольные ряды, по которымъ натягивался веревочный шнуръ съ ввернутыми колышками, указывающими мѣста посадки въ ряду. Рабочіе были сосредоточены всѣ вмѣстѣ; на одну партію сократились; надзоръ также значительно сократился. Такъ какъ рабочіе всѣ находились въ зависимости другъ отъ друга, то ни убѣгающихъ, ни отстающихъ нѣтъ; нѣтъ также высыхающихъ свободныхъ щелей и незакрытыхъ саженцевъ въ нихъ. Работа, правда, немного замедлилась по сравненію съ коломъ, но въ качествѣ безъ сомнѣнія выгода. Въ 1902 году при работѣ коломъ въ среднемъ рабочій высаживалъ 1761 сѣянецъ въ день; въ 1903 году лопатой — 1550 шт., т.-е. это нужно такъ понимать: въ 1902 году рабочій съ коломъ, сажальщица и прижимальщица — вмѣстѣ, а въ 1903 году, рабочій съ лопатой и сажальщица. При работѣ вновь примѣненной лопатой¹⁾ оказалось, что для высадки 1000 саженцевъ, также включая маркерровку, подножку сѣянца и пр., потребовалось:

мужскихъ рабочихъ отъ 0,6 до 0,7 дня
женскихъ " " " " 0,8 до 0,9 "

Съ переводомъ на десятину при 10.800 саженцахъ это составитъ:

¹⁾ Нужно замѣтить, что первая партія лопатъ была сдѣлана довольно плохо; желѣзо поставлено было довольно мягкое и не насталированное, благодаря чему нижнее лезвіе иногда подгибалось и портилось.

Итакъ, до сихъ поръ мы видѣли значительное преимущество щели лопаты передъ конической ямкой кола въ смыслѣ удобства помѣщенія саженца; но все это можетъ быть не такъ существенно, какъ послѣднее обстоятельство, а именно, способъ защемленія корней въ щели и ямкѣ. Можно, конечно, многое возразить противъ самаго способа зажатія корней ущемленіемъ ихъ такъ или иначе; но, какъ мы уже сказали, при фабричномъ способѣ посадки приходится прибѣгать къ болѣе простымъ и грубымъ способамъ, ради удешевленія хотя на мелкоземлистыхъ почвахъ, гдѣ нѣтъ мелкихъ камней и щебенки, почва мягкая, хорошо раздѣлана, способъ засыпки корней врядъ ли имѣетъ какое особое преимущество предъ защемленіемъ, когда идетъ рѣчь о мелкихъ сѣянцахъ.

При работѣ лопатой, защемленіе дѣлается той же лопатой, при работѣ коломъ — прижимомъ (саженцы зажимаются маленькимъ колышкомъ). Сдѣлать такую работу лопатой съ широкою поверхностью двумя-тремя движеніями, довольно легко; коломъ же зажать коническую ямку трудно: онъ работаетъ только своей образующей; маленькій прижимъ имѣетъ поэтому плоскую работающую поверхность. Чтобы успѣшно зажать ямку, нужно не менѣе сильное орудіе, какъ и для сдѣланія ея, между тѣмъ коломъ работаетъ взрослый рабочій, а колышкомъ женщина или подростокъ.

Выше мы замѣтили, что нужно видѣть процессъ работы коломъ, чтобы понять причину ея малоуспѣшности. Вотъ идетъ передняя партія рабочихъ мужчинъ и быстро вертитъ своими колыями дыры; работа поденная; надсмотрщикъ торопитъ. Въ нѣкоторомъ разстояніи слѣшить вторая партія — женщины съ ведрами, въ которыхъ помѣщаются саженцы корнями въ черноземной жиждѣ — и раскладываетъ эти саженцы въ ямки; тутъ не до сортировки, не до правильнаго расположенія корней; достаточна ли дыра для корней или недостаточна, подвернулись ли корни или нѣтъ, — разбирать некогда; бывали, говорятъ, даже и такіе случаи, что слишкомъ длинные корни, чтобы не очень мѣшали, прямо связывали узломъ. За саженцами уже прямо бѣжитъ третья партія — прижимальщица съ колышками; имъ нужно поднять саженецъ въ ямкѣ, расправить его, прищемить корни со всѣхъ сторонъ и обтоптать почву вокругъ растенія; весьма понятно, что онѣ этого сдѣлать, какъ слѣдуетъ, не успѣваютъ; дѣлаютъ кое-какъ и бѣгутъ сломя голову, чтобы не слишкомъ отстать отъ переднихъ партій; каждая партія сопровождается своимъ надсмотрщикомъ. Въ воздухѣ стонъ, крикъ, брань. Между первой и второй партіей иногда остается пространство въ нѣсколько саженъ, а то и десятковъ саженъ съ готовыми дырами, которыя обсыхаютъ и обсыпаются. Между второй и третьей партіями то же бываетъ значительный промежутокъ, въ которомъ саженцы лежатъ въ ямкахъ не присыпанные и не защемленные.

При такихъ условіяхъ можно было бы удивляться не тому, что пропадаетъ отъ 25 до 50%, а тому, что хоть что-нибудь уцѣлеваетъ. Зло здѣсь не въ какихъ-либо недостаткахъ надзирателей или руководителей; лицъ смѣнялось и тѣхъ и другихъ много, а дѣло обстояло

такъ же. Корень вещей въ постановкѣ и организаціи Дробное раздѣленіе труда только тогда продуктивно, когда всѣ остальные отрасли производства строго согласованы между собою въ силахъ и умѣлости. Достигнуть такой согласованности въ работѣ отъ поденныхъ, случайныхъ рабочихъ невозможно.

Убѣдившись воочію въ 1902 году, что работа коломъ не выдерживаетъ ни малѣйшей критики, я сталъ искать выхода; нужно было во что бы то ни стало ввести посадную лопату и сосредоточить рабочихъ вмѣстѣ: введя лопату вмѣсто кола, можно было бы работать по шнуру въ двѣ шеренги; рабочіе дѣлали бы щели; стоящіе противъ ихъ сажальщицы — сажали бы сѣянцы, которые рабочіе въ свою очередь защемляли лопатами. Все дѣло заключалось, стало быть, въ приспособленіи лопаты къ тяжелой черноземной почвѣ. Для этой цѣли я прежде всего у лопаты сдѣлалъ острыми боковыя стороны; книзу ее немного сузилъ и нижнее лезвіе сдѣлалъ слегка закругленнымъ. Края желѣзной оковки съ боковъ и снизу наварилъ сталью. Въ теченіе продолжительной работы такія лопаты нуждаются время отъ времени въ подтачиваніи напилкомъ. Внизу подножка, сверху рукоятка — необходимыя принадлежности, какъ лопаты, такъ и кола.

Лопаты дѣлались мною изъ дуба или ясеня, обходились около 80 коп. за штуку; съ насталиваніемъ дороже.

Впервые я примѣнилъ эту лопату весною 1903 года. Дѣйствительность превзошла всѣ ожиданія. Обоюдострая лопата шла въ землю съ такою же легкостью, какъ и колъ; щель получалась раскачиваніемъ впередъ и назадъ. Работа велась по шнуру; для этого маркервались только продольные ряды, по которымъ натягивался веревочный шнуръ съ ввернутыми колышками, указывающими мѣста посадки въ ряду. Рабочіе были сосредоточены всѣ вмѣстѣ; на одну партію сократились; надзоръ также значительно сократился. Такъ какъ рабочіе всѣ находились въ зависимости другъ отъ друга, то ни убѣгающихъ, ни отстающихъ нѣтъ; нѣтъ также высыхающихъ свободныхъ щелей и незакрытыхъ саженцевъ въ нихъ. Работа, правда, немного замедлилась по сравненію съ коломъ, но въ качествѣ безъ сомнѣнія выгода. Въ 1902 году при работѣ коломъ въ среднемъ рабочій высаживалъ 1761 сѣянецъ въ день; въ 1903 году лопатой — 1550 шт., т. е. это нужно такъ понимать: въ 1902 году рабочій съ коломъ, сажальщица и прижимальщица — вмѣстѣ, а въ 1903 году, рабочій съ лопатой и сажальщица. При работѣ вновь примѣненной лопатою ¹⁾ оказалось, что для высадки 1000 саженцевъ, также включая маркерровку, подноску сѣянца и пр., потребовалось:

мужскихъ рабочихъ отъ 0,6 до 0,7 дня
женскихъ „ „ 0,8 до 0,9 „

Съ переводомъ на десятину при 10.800 саженцахъ это составитъ:

¹⁾ Нужно замѣтить, что первая партія лопатъ была сдѣлана довольно плохо; желѣзо поставлено было довольно мягкое и не насталированное, благодаря чему нижнее лезвіе иногда подгибалось и портилось.

мужскихъ рабочихъ отъ 6,48 до 7,56 дня
женскихъ " " 8,64 до 9,81 "

При прежней нормѣ заработной платы въ 35 и 25 к., десятина посадки обошлась отъ 4 р. 43 коп. до 5 р. 10 коп. въ среднемъ 4 р. 77 коп.; т.-е. дороже работы коломъ на 44 коп. на десятину; думаю, что съ улучшеніемъ выдѣлки своей лопаты и эта разница сгладится. Нужно замѣтить, что наши степныя полосныя посадки поставлены въ очень невыгодныя условія относительно стоимости работы, именно — благодаря разбросанности посадокъ небольшими полосами, теряется не малое время на переходъ съ одной культурной площади на другую.

По настоящей эффектъ новой работы получился только осенью, когда былъ учтенъ процентъ пропажи. Оказалось, что пропало въ среднемъ на всѣхъ весеннихъ культурахъ 1903 года только 5,18%. Въ слѣдующемъ 1904 году работа оказалась еще лучше, такъ что процентъ пропажи осенью спустился уже до 4. Столь необходимыя прежде подсадки теперь оказались ненужными за весьма ничтожнымъ исключеніемъ. И прежняя дешевая посадка, сводившаяся на дорожную, смѣнилась дѣйствительно дешевою. Ниже приводится сравнительная таблица убыли посадки въ процентахъ 1900—1904 гг. осенью и по породамъ, при чемъ въ 1901 г. процентъ пропажи опредѣлялся еще и лѣтомъ два раза, а въ 1904 году безъ раздѣла на породы.

ТАБЛИЦА

убыли въ полосныхъ посадкахъ за 1900—1904 г. Въ первый же годъ посадки.

П О Р О Д Ы.	Посадка весною 1900 г.	Посадка весною 1901 г.			Посадка весною 1902 г.	Посадка весною 1903 г.	Посадка весною 1904 г.	Примѣчанія.
	Данныя убыли съ 8 полосъ.	Данныя убыли съ 7 полосъ.			Данныя убыли съ 6 полосъ.	Данныя убыли съ 3 полосъ.	Данныя убыли съ 3 полосъ.	
	Учетъ убыли 29 13 VI и VII 1900г.	Учетъ убыли 1901 г.			Учетъ убыли 28 IX 1902 г.	Учетъ убыли 18 IX 1903 г.	Учетъ убыли 29 X 1904г.	
		27 V	21 VII	27 IX				
	%	%	%	%	%	%		
Дубъ	24	2	14	19	36	4	По породамъ учетъ не раздѣлялся.	
Ясень обыкновенн.	50	4	11	14	4	0,3		
Ясень америк.	20	0	8	9	13	7,3		
Кленъ острог.					46	0,4		
Кленъ амер.	24	2	27	37	23	11		
Яворъ		8	40	50	28			
Кленъ татарскій	47	0	24	26	48	3,3		
Кленъ полевой					21	4		
Береза	22	2	54	62	13	1		
Липа	23				67	австрийская.		
Вязъ (берестъ)	21	0,6	0,6	7	23	23		
Тополі	87				30	3,3		
Сосна	21	40	75	85	65			
Черемуха	17	0	22	29	48	5		
Груша	18	5	13	12 (?)	6	1,3		
Абрикосъ	50				25			
Лещина	50	5	18	36	20			
Бузина	53				28	2,3		
Жимолость	31	14	40	41	29			
Бересклетъ европ.	11							
Бересклетъ бород.	68							
Свидина	13							
Акація желт.	28	0	7	7				
Ивы								
Боярышникъ	39							
Средній % убыли по годамъ	34,11	5,9	25,26	31,0	32,1	5,18	4,0	

Возвращаясь еще разъ къ устройству сажальной лопаты, мы должны замѣтить, что въ лѣсокультурной практикѣ извѣстны два видоизмѣненія обыкновенной клинообразной лопаты: мечъ Колесова и лопата Сивицкаго. Мечъ Колесова, если не ошибаюсь, представляетъ изъ себя желѣзный ломъ съ расширеннымъ нижнимъ концомъ въ видѣ налопатника; при дѣланіи щелей работаютъ его тяжестью, т.-е. при раскачиваніи впередъ и назадъ онъ углубляется въ землю своею тяжестью; предназначался для работы на пескахъ. Большимъ распространеніемъ не пользуется; въ работѣ мнѣ не пришлось его видѣть. Одна выгодная сторона — что при углу-

бленіи въ почву его не надо надавливать, — сопровождается многими невыгодными сторонами: 1) что выигрывается въ расходованіи силы рабочаго при надавливаніи на лопату для ея углубленія, то теряется при ея выниманіи и перебрасываніи на новое мѣсто, такъ что въ результатѣ врядъ ли что либо выгадывается въ расходованіи рабочей силы; 2) при значительномъ вѣсѣ орудія не представляется возможнымъ сдѣлать налопатникъ достаточной ширины и толщины, что ведетъ къ полученію щелей недостаточной величины для помѣщенія корневой системы, исключеніе составитъ развѣ только однолѣтняя сосна.

Что касается лопаты Сивицкаго, то она отличается отъ меча Колесова тѣмъ, что имѣетъ сплошной желѣз- ный только налопатникъ, рукоятъ же деревянную. Въ нѣкоторыхъ степныхъ лѣсничествахъ употребляютъ ее вмѣсто кола. Имѣя въ своемъ распоряженіи нѣсколько такихъ лопатъ, я долженъ былъ ихъ забраковать; онѣ были слишкомъ слабы для посадки; имѣя видъ сужен- ныхъ желѣзныхъ заступовъ, онѣ легко идутъ въ почву, но дѣлать ими щели достаточной величины совершенно не представлялось возможности; можетъ быть, при боль- шой массивности они бы и годились, но тогда мы рис- ковали встрѣтиться съ недостатками меча Колесова.

Моя лопата, при своей легкости, обладаетъ доста- точными размѣрами для помѣщенія корневой системы лиственныхъ породъ, легко идетъ въ почву и, нако- нецъ, удобна для зажатія саженцевъ. Мнѣ кажется, что она была бы болѣе примѣнима и на пескахъ, вмѣ- сто Аллемановской, а особенно на лѣсосѣкахъ, напр., сосновыхъ, гдѣ, несмотря на раскорчевку и распашку, въ почвѣ остается еще много корней, мѣшающихъ работѣ при посадкѣ; въ этомъ случаѣ обоюдоострая лопата была бы болѣе практична, чѣмъ клинообразная.

Н. Михайловъ.

(Окончаніе слѣдуетъ).

Употребленіе разныхъ древесныхъ породъ для телеграфныхъ столбовъ.

Для телеграфныхъ столбовъ въ Швейцаріи въ преж- нее время употреблялись почти исключительно сосно- вые и еловые стволы; въ Тессинѣ, кромѣ того, съ тою же цѣлью примѣнялся каштанъ (*Castanea vesca*).

Деревья первыхъ двухъ породъ вырубались для стол- бовъ въ декабрѣ или январѣ, причемъ стволы посту- пали въ дѣло цѣликомъ за исключеніемъ нижней ихъ части. Въ мѣстностяхъ съ низменнымъ и среднимъ по высотѣ положеніемъ, смотря по древесному матеріалу и степени влажности почвы, столбы сохранялись въ теченіе 3—5 лѣтъ, тогда какъ въ мѣстностяхъ возвышенныхъ (выше 1000 метр.) срокъ службы столбовъ достигалъ 8—10 лѣтъ. Для увеличенія прочности столбовъ стали прибѣгать къ пропитыванію ихъ разными жидкостями. Пропитываніе получило примѣненіе уже въ концѣ пя- тидесятыхъ годовъ. Пропитываніе древесины мѣднымъ купоросомъ, по испытаніямъ Бухера, даетъ наилучшіе результаты.

Хотя при этомъ способѣ цѣна столбовъ удваивается, но зато прочность возрастаетъ по крайней мѣрѣ въ три раза, такъ что выгодность его примѣненія бро- сается въ глаза. Въ Кантонѣ Граубинденъ пропитан- ные телеграфные столбы еще до сихъ поръ употре- бляются лишь въ ограниченномъ количествѣ; здѣсь примѣняются, главнымъ образомъ, непропитанные ство- лы лиственницы и горной сосны. Опыты, произведенные съ этими послѣдними породами, показали ихъ замѣча- тельную прочность. Въ низменныхъ мѣстностяхъ на- званнаго кантона столбы изъ этихъ породъ сохраня- лись въ теченіе 12—16 лѣтъ, въ болѣе возвышенныхъ долинахъ—15—25 лѣтъ, а въ горныхъ пунктахъ, какъ

Албула, Фліела, Малоя, Сплигенъ и Беричардъ—даже 20—30 лѣтъ. Высокая прочность, обнаруживаемая де- ревомъ въ возвышенныхъ мѣстностяхъ, находится въ связи съ характеризующей послѣдніа сухой атмосфе- рой, скалистой и болѣею частью сухой почвой, а также объясняется тѣмъ обстоятельствомъ, что столбы находятся здѣсь почти въ теченіе 8 мѣсяцевъ въ за- мороженномъ состояніи и въ это время не подвергаются порчѣ. Кромѣ того, чтобы достигнуть значительной со- храняемости столбовъ, необходимо обращать тщатель- ное вниманіе на выборъ матеріала для нихъ. Особенно цѣнными являются лиственницы, выросшія на южныхъ горныхъ склонахъ, отличающіяся краснымъ ядромъ, заболонью только въ 1—2 сант. шириной и вязкимъ, крѣпкимъ слоемъ, одѣвающимъ стволъ снаружи. Гор- ная сосна хороша только изъ мѣстностей, расположен- ныхъ по крайней мѣрѣ на высотѣ 1500 метровъ. Теле- графные столбы изъ каштана въ отношеніи прочно- сти стоятъ совсѣмъ отдѣльно. Каштановые столбы, изготовленные изъ деревьевъ, срубленныхъ зимой, со- храняются въ низменныхъ мѣстностяхъ не долѣе ли- ственничныхъ, но въ возвышенныхъ пунктахъ они слу- жатъ до 30 лѣтъ.

Значительное преимущество каштановаго дерева заключается также въ его исключительно сильной со- противляемости сгибанію. Столбы изъ этого дерева, будучи достаточно прочно укрѣплены въ землѣ, под- держиваютъ въ натянутомъ состояніи до 5 телеграф- ныхъ проволокъ, даже при значительномъ отклоненіи ихъ отъ горизонтальнаго направленія, столбы же изъ другихъ древесныхъ породъ при подобныхъ условіяхъ подвергаются изгибу. Незначительнымъ недостаткомъ каштановыхъ столбовъ является часто наблюдаемая кривизна ихъ, вслѣдствіе чего они имѣютъ некраси- вый видъ.

С. А. Б.

Лѣсоторговый отдѣлъ.

Операціи общества балтійскаго целлюлознаго завода въ посадѣ Шлокъ за 1904 г.

Общество балтійскаго целлюлознаго завода въ поса- дѣ Шлокъ, близъ Риги, заключило 8-ой операціонный 1904 г. дѣятельности чистою прибылью въ 160.471 р. 39 к., при общемъ валовомъ доходѣ въ 721.302 р. 51 к. и расходѣ въ 560.831 р. 12 к. Изъ полученной прибыли, вмѣстѣ съ остаткомъ прибыли отъ 1903 г. (178 р. 29 к.), отнесено въ запасный капиталъ 8.023 р. 57 к., списано на погашеніе имущества 83.795 р. 45 к., тантьема правленію и вознагражденіе служащимъ 12.465 р. 24 к., государ. сборъ 3.711 р. 85 к.; въ дивидендъ акціонерамъ назначено 52.500 р., что со- ставляетъ 35 р. на акцію, или 7% на капиталъ; осталь- ная сумма въ 153 р. 57 к. отнесена въ распоряженіе акціонеровъ.

Балансъ общества къ 1 января 1905 г., определя- ющейся въ 1.626.886 р. 2 к., представляется въ слѣ- дующихъ главныхъ счетахъ: имущество—1.026.419 р.

42 к., фабричн. земля—4.077 р. 53 к., $\frac{1}{1000}$ бумаги—23.194 р., векселя—19.946 р. 42 к., касса—770 р. 46 к., дебиторы—200.434 р. 83 к., кредиторы—68.825 р. 16 к., акціонерный капитал—750.000 р., облигаціи—295.000 р., запасный капитал 31.430 р. 43 к., капитал погашенія—335.434 р. 66 к., собств. страхованія—13.000 р.

Дивидендъ за 1904 г. будетъ уплачиваться, начиная съ 1-го октября текущаго года.

Кременчугъ.

Такъ какъ нынѣшнею весною здѣсь наблюдается весьма значительный привозъ щепныхъ товаровъ, обыкновенно прибываемыхъ сюда съ верховьевъ Днѣпра на берлинахъ, то мѣстные лѣсопромышленники успѣли за послѣднее время заготовить вполнѣ достаточнымъ количествомъ этихъ товаровъ. Это обстоятельство не привело къ сокращенію спроса на щепные товары со стороны мѣстныхъ лѣсопромышленныхъ фирмъ, въ виду чего прибывшую сюда на прошлой недѣлѣ крупную партію березовыхъ дрючковъ пришлось, благодаря отсутствію покупателей, переотправить для продажи въ другія приднѣпровскія мѣстности. Слѣдуетъ замѣтить, что судовладѣльцы, доставляющіе сюда на своихъ берлинахъ щепные товары, являются въ то же время и продавцами этихъ товаровъ. Объясняется это тѣмъ, что берлины, славя на верховьяхъ днѣпровскихъ пристаняхъ доставленные ими туда съ низовьевъ Днѣпра товары, часто не находятъ тамъ груза для обратнаго рейса на югъ, въ виду чего судовладѣльцы, не желая гнать порожнемъ свои берлины, покупаютъ за свой счетъ въ верховьяхъ Днѣпра мелкіе лѣсные товары, нагружаютъ ихъ на свои берлины и, по прибытіи послѣднихъ на низовья днѣпровскія пристани, сбываютъ эти товары мѣстнымъ лѣсопромышленникамъ.

Рабочее движеніе въ Россіи, принявшее за послѣднее время небывалые размѣры, захватило и лѣсную промышленность. Такъ, на прошлой недѣлѣ здѣсь забастовали „дранщики“ и „сортировщики“. Къ первой категоріи относятся рабочіе, занимающіеся выработкой драни изъ фаутовыхъ колодъ, а сортировщиками здѣсь называютъ тѣхъ рабочихъ, которымъ поручается сортировка и складка пильныхъ лѣсныхъ матеріаловъ. Результатомъ этой забастовки явилось увеличеніе заработной платы дранщикамъ и сортировщикамъ на 10—15%. Кстати замѣтимъ, что забастовка, продолжавшаяся около трехъ дней, прошла безъ всякихъ инцидентовъ и была улажена мирнымъ путемъ. Требованіе объ увеличеніи платы предъявлено на-дняхъ и со стороны извозпромышленниковъ, занимающихся доставкой лѣсныхъ матеріаловъ съ мѣстныхъ складовъ къ грузовому вокзалу. Полагаютъ, что требованіе извозпромышленниковъ будетъ удовлетворено мѣстными лѣсопромышленниками.

Въ настоящее время уровень воды въ Днѣпрѣ, несмотря на наступленіе лѣта, все еще очень высокъ, тогда какъ въ верховьяхъ Десны, какъ намъ отсюда сообщаютъ, наступило за послѣдніе дни сильное мелководье чрезвычайно затрудняющее движеніе плотовъ.

Особенно затруднительнымъ представляется теперь прохожденіе плотовъ черезъ Иршанскій и Жуковскій перекаты, глубина которыхъ нынѣ не превышаетъ 6 вершковъ. На этихъ двухъ перекатахъ застряло на-дняхъ, вслѣдствіе низкаго уровня воды, свыше 60 гребенокъ.

Такъ какъ въ нынѣшнемъ году сплавъ плотовъ въ среднемъ и нижнемъ плесахъ Днѣпра находится въ очень благопріятныхъ условіяхъ, благодаря высокому горизонту воды и крайне медленному его пониженію, правленіе кіевскаго округа путей сообщенія циркуляромъ отъ 21 мая тек. года за № 8077 уведомило всѣ подвѣдомственные ему учрежденія, что оно, по соглашенію съ начальникомъ виленскаго округа путей сообщенія, нашло возможнымъ продлить срокъ весенняго сплава еще на 15 дней, т.-е. до 15 іюня, при условіи если за это время вода на перекатахъ не падетъ ниже 5 четвертей.

И. Я.

Кронштадтъ. Первая половина мая прошла вяло въ экспортъ лѣса, несмотря на невысокіе фрахты, хорошую погоду и другія благопріятныя условія. Общій вывозъ лѣса изъ Кронштадта съ открытія навигаціи по 17 мая составляетъ: 31.650 дюжинъ досокъ, баттенсовъ и бордсовъ, 8.765 шт. еловыхъ жердей, 20.000 куб. фут. осинового дерева и 35.357 шт. целлюлозныхъ кряжей; доски направлены преимущественно въ Германію, Голландію и Англію, жерди—въ Лондонъ, Гуль и Бельгію, осина—для спичечнаго производства въ Швецію, а целлюлозный лѣсъ пошелъ весь въ Роттердамъ. Дрова для внутренняго потребленія продаются по высокой цѣнѣ и ожидается дальнѣйшее ихъ вздорожаніе, въ виду ограниченности заготовокъ минувшею зимою.—Въ Кронштадтъ прибыло нѣсколько судовъ съ р. Волхова (изъ Новгорода) съ плетеными корзинами, употребляемыми для разгрузки привозимаго изъ-за границы угля. Начинаются показываться и барки съ досками съ лѣсопиленъ, расположенныхъ по р. Волхову и приладожскимъ каналамъ.

Варшава, 21 мая.—Съ начала мая держится все время весьма бойкій спросъ на лѣсъ въ Германію по хорошему цѣнамъ. До сихъ поръ продано уже около 500.000 штукъ строевого лѣса, при чемъ спросъ ничуть не ослабѣлъ, и цѣны повышаются. Въ Торнѣ мало лѣса на водѣ для продажи, такъ какъ все, что подвозится, сейчасъ же продается, главнымъ образомъ для Данцига. Лѣсъ изъ Августовскаго канала еще не запроданъ. Кантоваго лѣса въ текущемъ году гораздо меньше, чѣмъ въ прошломъ. Поэтому покупатели приобретаютъ даже небольшія партіи, по повышеннымъ цѣнамъ. Въ послѣднее время совершены слѣдующія сдѣлки: 600 шт. строев. лѣса (36 куб. фут.) по 74 пфен. за куб. футъ, франко Данцигъ и 500 штукъ строев. (40 куб. ф.) по 27 к., 150 дубовыхъ плансоновъ (20 куб. ф.) по 65 к., круглый дубовый лѣсъ по 37½ к., мауэрлаты и тимбры по 39 к. за куб. футъ, франко Вепржъ, 800 штукъ стр. лѣса (36 куб. ф.) по 28 к. за куб. футъ, франко Висла. Въ Торнѣ 800 шт. строевого лѣса (38 куб. ф.) по 78 пфен., 600 штукъ строевого лѣса (42 куб. ф.) по 82 пфен., 400 штукъ

пихтового лѣса (56 куб. ф.) по 58 пфен. за куб. футъ, и 800 мауэрлатовъ и тимбровъ $\frac{9}{16}$ " и выше по 1.06 марки за куб. футъ, 6.000 куб. футовъ мауэрлатовъ 5—6" и 7" по 28 к., за куб. футъ, франко Варшава. На привисл. жел. дор. нѣсколько вагоновъ строишь 4" и 5" по 30 к. за 1 куб. ф. Доски котировались: 2" обзельныя по 46 к., $1\frac{1}{2}$ " обзельныя по 42 к., 2", $1\frac{1}{2}$ ", 1" и $\frac{3}{4}$ " обрѣзныя широкія по 38 к., $\frac{1}{2}$ " шикія по 37 к. и узкія по 32 к., ольховыя по 38 к., дубовыя по 54 к. за 1 куб. ф. Доски $1\frac{1}{2}$ " I кл. по 44 р., II кл.—32 р., III кл.—22 р. и IV кл.—17 р. за копу, длиною 9 локтей. Доски $\frac{3}{4}$ " полуочищенныя, длиною 11 локтей, по 24 р. за копу.

Рига, 22 мая.—Вслѣдствіе политическихъ условій, вліяющихъ на торговлю въ этомъ сезонѣ, предполагается доставка меньшаго количества лѣсныхъ товаровъ, чѣмъ въ послѣдніе годы, тѣмъ болѣе, что цѣны на лѣсные товары низкія. Всѣ выжидаютъ улучшенія и болѣе опредѣленнаго положенія. Лѣсопильные заводы работаютъ слабо; есть между ними такіе, которые, не считая работу выгодной, приостановили дѣйствіе. Фрахты повысились, потому что заграничные пароходы неохотно приходятъ, боясь забастовокъ между рабочими, занимающимися нагрузкой, какъ это уже въ портовыхъ городахъ Прибалтійскаго края неоднократно случилось. Изъ лѣсныхъ товаровъ можно назвать только слипера, цѣны которыхъ не понизились. Въ районѣ рижскаго порта прибыло съ начала навигаціоннаго сезона, 6.704 плота съ 1.352.999 балками и бочматами, 70.366 брусьями и мауэрлатами, 313.333 слиперами, 122.139 шпалами и лафетами, 7.129 штепселями и 373 жердями; 26 пленицами съ 4.610 концами, 102 пленицы съ 15.668 целлюлознымъ деревомъ и 1.500 пленицами дровъ.

Одесса. На мѣстномъ рынкѣ колотыя дрова, 10 верш. длиною, продаются: сосновыя по 18 к. за пудъ, дубовыя по $15\frac{1}{2}$ к. пудъ; грабовыя въ одной цѣнѣ съ дубовыми. Скипидаръ цѣнится: русскій въ 2 р. 60—3 р. французскій 8 р. 75—9 р. 50 к., венеціанскій 11 р. 50—12 р., терпентинъ 4 р. 50—5 р. 90 к., канифоль 2 р. 30 к. пудъ. Рогожи продаются по 11 р.—15 р. 50 к. за сто штукъ. За апрѣль мѣсяцъ въ Одессу привезено желѣзнодорожнымъ путемъ лѣса строительнаго 729 вагоновъ, дровъ 91 вагонъ и угля древеснаго 82 вагона.

Архангельскъ. Въ текущую навигацію вывозъ слиперовъ изъ Архангельска ожидается въ значительно большемъ количествѣ, чѣмъ въ предыдущіе годы, въ виду разрѣшенія продажи по пониженной таксѣ вершинъ и фаутовыхъ деревьевъ въ придвинскихъ казенныхъ дачахъ въ Архангельской и Вологодской губ. Уже въ настоящее время для отправки за границу заготовлено около 100.000 шт. слиперовъ. Торговля слиперами является здѣсь совершенно новымъ дѣломъ, которому предстоитъ большая будущность, благодаря обилью слипернаго матеріала въ лѣсныхъ дачахъ на сѣверѣ Россіи. Очень возможно, что центръ этой торговли развитой нынѣ въ Прибалтійскомъ краѣ, въ близкомъ будущемъ перемѣстится изъ Риги въ Архангельскъ.

Астрахань. Для Каспійскаго моря лѣсныхъ матеріаловъ закуплено много, причѣмъ товары принимались по цѣнамъ, какія установятся впоследствии. Въ данное время цѣны выяснились и производятся расчеты за принятые товары. Тесъ сосновый машинной распиловки I с. потопченникъ расцѣпляется по 22 к., двойникъ 42 к., тройникъ 62 к., четверикъ 86 к., пятерикъ 1 р. 7 к., шестерикъ 1 р. 35 к., семерикъ 1 р. 50 к., восьмерикъ 1 р. 90 к., въ 2 в. толщины 2 р. 65 к., тоже въ $2\frac{1}{2}$ в. толщины 3 р. 55 к.,—все за доску. Въ запасѣ есть порядочное количество потопченника, тройника и семерика все гужевою доставки. Еловаго теса имѣется достаточно; бондарный потопченникъ I с. 7 в. ширины цѣнится по 76 к., II с. 6—7 в. 62 к., III с. $3\frac{1}{2}$ —6 в. 46 к., обыкновенный же строевой I с. потопченникъ 19 к., двойникъ 35 к., тройникъ 52 к., четверикъ 70 к., пятерикъ 88 к., шестерикъ 1 р. 17 к., семерикъ 1 р. 36 к., восьмерикъ 1 р. 65 к., тесины въ 2 в. толщины 2 р. 40 к., тоже въ $2\frac{1}{2}$ в. 3 р. 20 к., тоже въ 3 в. 4 р., все за одну доску. Цѣны показаны выше на первосортные товары, вторые же сорта продаются со скидкой 30%, а браки со скидкой 45%. Мѣстные лѣсоторговцы закупили уже тесъ ветлужскій изъ приплава текущей навигаціи. Изъ ветлужскаго имѣнія Никольскаго куплено Елифановымъ до 100.000 досокъ, цѣною: 13 арш. длины, потопченникъ 21 к., двойникъ 42 к., тройникъ 63 к., четверикъ 84 к., пятерикъ 1 р. 5 к., шестерикъ 1 р. 26 к., все за доску; принять изъ бѣляны въ Астрахани, расчетъ съ обычнымъ кредитомъ. Подтоваринъ на складахъ имѣется очень мало; цѣны на нихъ повышены, именно: 13 арш. длины, 2 в. толщины 62 к., въ $2\frac{1}{2}$ в.—73 к., 3 в.—90 к., $3\frac{1}{2}$ в.—1 р. 10 к., подтоварины 15 арш. 2 в. 80 к., $2\frac{1}{2}$ —90 к., 3 в.—1 к. 15 к., $3\frac{1}{2}$ в.—1 р. 60 к.; подтоварины 18 арш., 2 в.—1 р. 10 к., $2\frac{1}{2}$ в.—1 р. 30 к., 3 в.—1 р. 65 к., $3\frac{1}{2}$ в.—2 р. 10 к. Полубрусья 13 арш. длины 4 в. толщины 1 р. 50 к., $4\frac{1}{2}$ в.—1 р. 80 к., тоже 15 арш. длины, 4 в. толщины 1 р. 85 к., тоже $4\frac{1}{2}$ в.—2 р. 15 к., тоже 18 арш., 4 в.—2 р. 40 к., тоже $4\frac{1}{2}$ в.—3 р. 50 к.; столбы телеграфныя 1 р. 80 к.,—все за штуку. Брусевъ имѣется много, 3 саж. длины, отъ 9 до 10 в. толщины 75 к., тоже до 12 в.—85 к., тоже болѣе 12 в.—90 к., тоже 4 саж., до 9 в.—90 к., тоже болѣе 9 в.—1 р. за вершокъ толщины, считая въ вершинѣ отруба. Бревень 13 арш. длины, до 6 в. толщ.—65 к., тоже до 7 в.—75 к., тоже до 8 в.—90 к., тоже до 10 в.—1 р., тоже отъ 10 и болѣе—1 р. 20 к. за вершокъ толщ. Бревна короткія поступали въ распиловку и товкія до 8 в. подобрались, толстыя же есть, но немного. Болѣе длинныя бревна цѣнятся: 5 саж. до 6 в.—80 к., тоже до 7 в.—1 р., тоже до 8 в.—1 р. 20 к., болѣе 8 в.—1 р. 35 к., бревна 6 саж., до 6 в.—1 р. 10 к., тоже до 7 в.—1 р. 30 к., тоже до 8 в.—1 р. 45 к., болѣе 8 в.—1 р. 65 к., бревна 7 саж., до 6 в.—1 р. 30 к., до 7 в.—1 р. 60 к., до 8 в.—2 р., 8 в. и болѣе 2 р. 25 к., бревна 8 саж., до 6 в.—1 р. 60 к., тоже до 7 в.—2 р., до 8 в.—2 р. 30 к., 8 в. и болѣе 2 р.

50 к., бревна 9 саж., до 6 в.—долго лежалая 2 р., тоже до 7 в.—2 р. 50 к., болѣе 7 верш. 3 р.,—все за вершокъ толщины въ отрубѣ вершины. Болѣе длинная бревна отъ 8—9 саж. длины 2—4 года назадъ пользовались бойкимъ спросомъ для Баку, гдѣ изъ нихъ строились нефтяныя вышки; теперь же, ради экономіи, бревна замѣнены толстыми тесинами отъ 2—3 в. толщины, длиною 13 арш., при чемъ тесины соединяются до нужной длины. Верховые заготовщики бревенъ привѣзжали уже въ Астрахань съ предложеніемъ товаровъ. Шагинъ запродалъ Буракову 10.000 сосновыхъ бревенъ по 80 к. за вершокъ толщины. Верехъ, шестовъ и дрючковъ много; цѣны: верехи 13 арш. длины, отъ 1 $\frac{1}{4}$ до 2 в. толщ. отъ 38—45 к., тоже 15 арш., такой же толщины 43—50 к., шесты 9 арш.—12 к., 12 арш.—25 к., 15 арш.—33 к., дрючки березовые 6 арш. длины, 1 $\frac{1}{2}$ в. толщ. 18—20 к., 2 в. 26—30 к., 2 $\frac{1}{2}$ в. 35—40 к., 3 в. 45—55 к., 3 $\frac{1}{2}$ в. 55—65 к., 4 в. 80 к.—1 р., 4 $\frac{1}{2}$ в. 1 р. 20—35 к., оглобли 14—15 к. штука. Запасы липовыхъ бондарныхъ досокъ достигаютъ на складахъ до 5.000.000 досокъ, цѣна 40—46 р.; обручей черемуховыхъ и таловыхъ до 4 милл. шт., цѣна ихъ отъ 18—40 р. за тысячу. Запасъ дровъ достигаетъ 2.000 пятаер.; цѣны: березовыя 36—47 р., сосновыя 30—34 р. за пятерикъ; 500 пятериковъ дровъ куплено у сплавщика, съ приѣмкой въ июль: березовыя по 40 р., сосновыя и ольховыя 33 р. за пятерикъ. На древесный уголь цѣны среднія, при среднемъ же запасѣ.

Саратовъ, 22 мая.—Запасы строевого и подѣлочнаго лѣса на мѣстныхъ лѣсныхъ складахъ въ нынѣшнемъ году къ открытію навигаціи на Волгѣ оказались очень значительными, что объясняется крайне плохимъ сбытомъ этихъ товаровъ въ продолженіи минувшихъ осени и зимы, вслѣдствіе чего мѣстнымъ лѣсопромышленникамъ въ нынѣшнюю сплавную кампанію придется дѣлать покупки у верховыхъ лѣсопромышленниковъ для пополненія запасовъ на своихъ складахъ въ значительно меньшихъ количествахъ, чѣмъ въ прежніе годы. Да и вѣсти, приходящія сюда съ Ветлуги, Камы и другихъ мѣстъ, откуда сплавляются лѣсные товары, указываютъ на то, что сплавъ этихъ товаровъ, по сравненію съ прежними годами, нынѣ значительно менѣе, а слѣдовательно и цѣны на нихъ будутъ значительно выше прошлогоднихъ,—а это до нѣкоторой степени, при большихъ запасахъ старыхъ товаровъ у здѣшнихъ лѣсоторговцевъ, является имъ на руку. Совсѣмъ въ другомъ положеніи находятся здѣсь дѣла съ дровяными товарами. За осень и зиму, на мѣстныхъ пристаняхъ, многіе расторгались дровами къ веснѣ совершенно въ чистую, и теперь нѣкоторыя пристани совершенно опустѣли, а потому верховые сплавщики дровъ здѣсь могутъ разсчитывать на хорошей сбытъ своихъ товаровъ. Въ прежніе годы владѣльцы здѣшнихъ лѣсныхъ пристаней хорошо торговали бревенникомъ и тесовыми товарами, каковыя бойко шли въ Заволжье и даже на линію уральской ж. д., но съ устройствомъ въ сл. Покровской множества паровыхъ лѣсопильныхъ, требованіе въ Заволжье и Приуралье брев-

енника и теса совсѣмъ здѣсь прекратилось, и для здѣшнихъ торговцевъ покупателями остались лишь нагорные жители. Торговля на лѣсныхъ пристаняхъ бревнами и пильнымъ товаромъ, теперь, по случаю полевыхъ работъ, а отчасти и безденежья въ крестьянствѣ—совсѣмъ прекратилась и ждать ранѣе осени хорошей торговли, едва ли возможно.

Х р о н и к а.

Запасы лѣсныхъ сѣмянъ въ казенныхъ складахъ къ маю 1905 г.

Приводимъ официальные свѣдѣнія о запасахъ лѣсныхъ сѣмянъ, имѣющихся въ казенныхъ складахъ къ маю этого года для отпуска частнымъ лицамъ. Количество сѣмянъ выражено въ фунтахъ; поставленныя цифры въ скобкахъ означаютъ лѣсничества: (1)—графское лѣсничество, Воронеж. губ., (2)—вятское лѣсничество, Вятской губ., (3)—суводское лѣсничество, Вятской губ., (4)—маринско-посадское лѣсничество, Казанской губ., (5)—черкасское лѣсничество, Кіевской губ., (6)—львовское лѣсничество, Курской губ., (7)—ямбургское лѣсничество, С.-Петербургской губ. (8)—романовское лѣсничество, Тамбовской губ., (9)—подгородное лѣсничество, Тульской губ., (10)—раkitянское лѣсничество, Харьковской губ., (11)—чернолѣское лѣсничество, Херсонской губерніи.

Ель обыкновенная 320 ф. (1), 4488 ф. (2), 8534 ф. (3), 4879 ф. (4), 99 $\frac{1}{2}$ ф. (7), 300 ф. (8), 127 ф. (10), 190 ф. (11).—Лиственница сибирская 408 ф. (2).—Сосна обыкновенная 110 ф. (2), 345 $\frac{3}{4}$ ф. (7), 200 ф. (8), 708 $\frac{1}{2}$ ф. (10).—Сосна крымская 10 ф. (1), 155 ф. (10).—Береза бородавчатая 134 ф. (4), 300 ф. (6).—Береза бѣлая 300 ф. (6), 760 ф. (9), 258 ф. (10).—Букъ 7 ф. (10).—Вязовикъ 26 $\frac{1}{2}$ ф. (10).—Грабъ 869 ф. (5).—Кленъ полевой 17 ф. (5).—Кленъ остролистный 1510 ф. (4), 20 ф. (9).—Липа мелколистная 5 ф. (5).—Ольха черная 13 ф. (7).—Рябина обыкновенная 20 ф. (4).—Ясень обыкновенный 2357 ф. (4), 5039 ф. (5), 800 ф. (6), 28 (9), 10456 ф. (10), 345 ф. (11).—Акація желтая 2 $\frac{1}{2}$ ф. (4).—Жимолость татарская 2 ф. (10).—Кизиль 5 $\frac{1}{2}$ ф. (11).—Лещина 291 ф. (4).—Абрикосъ 64 ф. (11).

Козмодемьянскъ.

Случай на Руткѣ.

Къ открытію навигаціи на Руткѣ скопилось довольно значительное количество плотовъ разнаго лѣса. Тутъ были плоты дровъ, шпаль, бревенъ и разныхъ мелочей. Многіе изъ нихъ предназначались къ перегонкѣ на другую пристань для перегрузки и собирались здѣсь только для сокращенія расходовъ по перевозкѣ. Все было въ обычномъ порядкѣ, и все, вѣроятно, такъ бы обычно и прошло, если бы только за порядкомъ на такихъ пунктахъ, хоть кто нибудь слѣдилъ. И вообще, если бы хоть кто нибудь своевременно догадался, что порядокъ и здѣсь нуженъ. Но

этого своевременно не вспомнили и случилось вотъ что: въ одно не очень прекрасное время чуть ли не самый верхній по теченію плотъ оборвался, сбиль плоты стоявшіе за нимъ, тѣ продѣлали то же съ плотами стоявшими ниже ихъ. Всѣ плоты сбились въ одну безформенную массу, — дрова, шпалы, подтаварники и т. д.; все смѣшалось въ одну общую массу, которая затѣмъ ничѣмъ уже не сдерживаемая, расплылась по полозъмъ. Владѣльцы, конечно, немедленно приступили къ сборкѣ разнесеннаго лѣса, причѣмъ проявилась во всей своей неприглядности наша некультурность: подбирая свое, забирали и чужое! Можно было бы приписать дѣло случаю, если бы одной наиболѣе пострадавшей отъ аварии и недобросовѣстности сосѣдей фирмой, при содѣйствіи полицейскихъ чиновъ, не было обнаружено, что подобранные ея лѣсъ промышленники, принимали всѣ мѣры къ тому, чтобы ихъ возмутительный поступокъ оказался незамѣченнымъ. Для этого они срубали съ торцевъ плахъ клейма владѣльца дровъ и взамѣнъ того накладывали свои клейма. Такъ поступали съ клеймами болѣе ясными, клейма же мало замѣтныя застучивались своимъ клеймомъ безъ предварительной ихъ подтески.

Вѣроятно же всего, что эти манипуляціи, очень похожія на кражу чужого имущества, продѣлывались служащими гг. лѣсопромышленниковъ и не хочется вѣрить, что хозяева руководили ими. Вѣроятно же всего, что служащіе проявили здѣсь излишнее усердіе, хозяева же виновны развѣ только по пословицѣ: „каковъ попъ, таковъ и приходъ“.

Не—я.

Объ увеличеніи размѣра нормальной убыли въ вѣсѣ лѣсныхъ матеріаловъ, перевозимыхъ по желѣзнымъ дорогамъ. Частые случаи составленія передаточными станціями актовъ объ оказавшихся излишкѣ или недостаткѣ противъ документовъ въ вѣсѣ лѣсныхъ грузовъ въ особенности крокъвъ, по отправкамъ, надъ которыми фактически происходило до того взвѣшивание, обратили на себя вниманіе нѣкоторыхъ желѣзныхъ дорогъ. Въ числѣ мѣръ къ выясненію причинъ этого явленія, между прочимъ, производились провѣрки вѣсовъ. По неоднократной провѣркѣ вѣсовъ оказывалось, что вѣсы вѣрны и что измѣненіе вѣса лѣсныхъ грузовъ происходитъ отъ другихъ причинъ.

Наблюдается, что лѣсные грузы грузятся всегда въ сыромъ видѣ и разницы между показываемымъ въ документахъ и опредѣляемымъ станціями передачь количествомъ вѣса главнымъ образомъ бывають въ сторону уменьшенія и доходятъ до 40 и болѣе пудовъ, что служитъ поводомъ къ претензіямъ за недостачу груза, въ особенности по отправкамъ крокъвъ, перевозимыхъ не счетомъ мѣстъ, а партіями. Доказывать, что грузъ перевезенъ въ томъ же количествѣ, въ какомъ принятъ отъ отправителя, возможности нѣтъ; на отмѣтки въ накладныхъ, что грузъ сырой, грузоотправители не соглашаются и претензіи являются неоспоримыми. Поэтому, предполагая, что утрата вѣса не стоитъ въ зависимости отъ невѣрности или неисправности вѣсовъ, а является слѣдствіемъ способности

лѣсныхъ матеріаловъ, грузимыхъ въ сыромъ видѣ, быстро терять въ солнечные дни влагу, дорогами были произведены въ этомъ направленіи наблюденія. Такъ платформа, нагруженная крокъвами, перевѣшивалась въ продолженіи двухъ мѣсяцевъ, какъ въ 1903 г., такъ и 1904 году, на вѣсахъ каждый день, и результаты перевѣшиванія записывались, съ отмѣткой дождливыхъ дней; такимъ наблюденіемъ, какъ сообщаетъ „Вѣстникъ Путей Сообщенія“, установлено, что потеря вѣса въ недождливые дни доходила до 38—57 пудовъ, при условіи, что платформа находилась на станціи безъ движенія. Несомнѣнно, что во время хода поѣзда и въ весенніе и лѣтніе мѣсяцы потеря вѣса оказывается еще болѣею. Такая потеря вѣса превышаетъ 2%, убыли вѣса, опредѣленные правилами, приложенными къ ст. 106 общаго устава, и не можетъ быть оставлена безъ вниманія.

Въ виду вышеизложеннаго, въ цѣляхъ огражденія дорогъ отъ убытковъ по претензіямъ за недостачу такого рода грузовъ, въ программу занятій ХСVII общаго сѣзда представителей русскихъ желѣзныхъ дорогъ внесенъ вопросъ объ увеличеніи размѣра нормальной убыли въ вѣсѣ лѣсныхъ товаровъ, въ особенности предметовъ мелкихъ и перевозимыхъ безъ счета мѣстъ при повагонныхъ отправкахъ.

Лѣсныя пристани на р. Нѣманѣ.—Изъ Ковно сообщаютъ, что въ цѣляхъ болѣе правильной эксплуатаціи принѣманскихъ лѣсовъ и выгоднаго сбыта лѣсныхъ матеріаловъ въ Пруссію предположено устроить по Нѣману ниже Ковны лѣсныя пристани, при устьяхъ рѣкъ Невяжи, Дубисы и Митвы. Послѣдняя пристань будетъ возлѣ важнаго пограничнаго пункта Юрбурга.

Письмо въ редакцію.

Милостивый государь, г. редакторъ.

Вопросъ объ охранѣ жизни и здоровья рабочихъ приобрѣлъ въ послѣднее время подобающее значеніе въ русскомъ обществѣ. Нужды рабочаго сословія стали предметомъ особаго вниманія правительства и въ недалекомъ времени ожидается изданіе закона объ обязательномъ страхованіи горно и фабрично-заводскихъ рабочихъ. Общество для содѣйствія русской промышленности и торговлѣ, участвующее въ разработкѣ указаннаго законопроекта, обратилось въ С.-Петербургское Лѣсное Общество съ запросомъ по поводу возможности распространенія этого закона и на лѣсныхъ рабочихъ. Обсужденіе этого вопроса въ Лѣсномъ Обществѣ выяснило, что тяжелыя условія жизни и труда лѣснаго рабочаго безспорно нуждаются въ общественной или правительственной регламентаціи, но вслѣдствіе особенностей лѣснаго промысла, таковая должна основываться на близкомъ знакомствѣ съ условіями труда въ лѣсной промышленности, измѣняющимися въ разныхъ мѣстностяхъ нашего обширнаго отечества. Кромѣ этого, нужды лѣсорбочаго, оставшіяся до сего времени безъ должнаго вниманія, довольно многочисленны и для удовлетворенія ихъ законъ о страхованіи долженъ быть дополненъ упорядоченіемъ договорныхъ отношеній между работодателемъ и рабочимъ, охраненіемъ труда женщинъ и подростковъ,

организацией врачебной помощи и др. Необходимость предварительной разработки этих весьма важных вопросов вызвала образование при Лѣсномъ Обществѣ особой комиссiи. Несомнѣнно, что проторенный путь комиссiоннаго разсмотрѣнiя лишь тогда дастъ полезные результаты, когда труды комиссiи будутъ опираться на общественное сочувствiе и вызовутъ широкое сотрудничество освѣдомленныхъ лицъ. Печать въ этомъ отношенiи должна внести свою главную лепту, и помѣщенiемъ настоящей замѣтки имѣется въ виду возбудить на страницахъ Вашего уважаемаго журнала обмѣнъ мнѣнiй среди лицъ, близко стоящихъ къ лѣсному дѣлу.

Примите увѣренiе и пр.

Членъ комиссiи.

Справочный отдѣлъ.

Предстоящiе торги и поставки.

2 июля въ петербургскомъ окружн. интендантскомъ управленiи (Петербургъ), въ 12 ч., рѣшительный торгъ на постав-

ку для продовольствен. магазиновъ 1.448 саж. однополѣвнхъ дровъ.

9 июля въ кievскомъ губерн. распорядител. комитетѣ, въ 1 ч., съ переторжкою чрезъ 3 дня, торги на поставку для войскъ въ губерни 7.334 саж. дровъ.

13 июля съ переторжкою на 17 июня въ хозяйствен. комитетѣ правительствующаго сената, въ 1 ч., торги на поставку 1.400 саж. однополѣвн. березовыхъ дровъ.

Къ 15 июля въ канцелярiю главноуправляющаго торговымъ мореплаванiемъ и портами (Петербургъ, Адмиралтейскал, 8) вызываются лица на поставку дровъ: 300 саж. березовыхъ и 500 сосновыхъ.

2 августа въ симбирской казенной палатѣ, въ 12 ч., торги на поставку 3.251½ саж. однополѣвн. дровъ.

11 августа въ златоустовскомъ полиц. управленiи, Уфим. губ., въ 12 ч., торги на поставку 595 саж. трехполѣвнхъ дровъ.

Редакторъ-издатель Н. С. Нестеровъ.

ПРОДАЖА ЛѢСА.

Благочинный 1 округа, Брянскаго уѣзда, священникъ Кутеповъ, доводитъ до всеобщаго свѣдѣнiя, что съ разрѣшенiя Орловскаго Епархiальнаго начальства, будетъ продаваться съ публичныхъ торговъ изъ Госамской лѣсной церковной дачи, Брянскаго уѣзда, на срубъ лѣсъ разныхъ породъ, кряжевой, строевой и дровяной, по дѣлянкамъ, которыхъ всего 41, пространствомъ отъ 10—6 и отъ 6—3—1½ десятины, а всего 221,85 десятинъ. Лѣсъ расположенъ при сплавной рѣкѣ Деснѣ и въ 4 верстахъ отъ ст. „Жуковка“, Риго-Орловской ж. д. Дѣлянки оцѣнены отъ 3.600—1.500—90 руб., а всѣ въ совокуности 60.354 рубля. Торги, безъ переторжки, устные и по запечатаннымъ пакетамъ, имѣютъ быть 1 июля сего 1905 года, съ 10 часовъ дня, (а если не окончатся къ 6 час. вечера того дня, будутъ продолжаться на слѣдующiй день), на ст. Жуковка, въ домѣ Березина. Желаящiе торговаться какъ лично, такъ и посредствомъ запечатанныхъ объявленiй, въ день торга имѣютъ представить въ торговое присутствiе 10% оцѣночной суммы дѣлянокъ, на которыя желаютъ торговаться; лица иудейскаго исповѣданiя, кромѣ сего, предъ торгами должны представить документы, удостовѣряющiе ихъ право повсемѣстнаго жительства въ Россiи. Подробныя свѣдѣнiя о лѣсѣ и условiя продажи можно видѣть до торговъ во всякое время въ лѣсномъ церковномъ домѣ, близъ х. Гастиловка, спросить Макушина, а въ день торговъ, въ торговомъ присутствiи.

3—1

ВЛАДИМІРСКО-РЯЗАНСКОЕ

Управленiе Государственными Имуществами

симъ объявляетъ, что въ текущемъ 1905 году назначены торги, безъ переторжки, на продажу лѣса изъ казенныхъ дачъ Рязанской губерни, Лѣсничествъ: **Воронцовскаго**, въ Тумскомъ Волостномъ Правленiи, Касимовскаго уѣзда, 2 июля, на сумму 3.067 руб. и **Государевскаго**, въ Алексѣевскомъ Волостномъ Правленiи, Касимовскаго уѣзда, 18 августа, на сумму 25.066 рублей и въ Татарскомъ Волостномъ Правленiи, того же уѣзда, 27 августа, на сумму 23.240 руб.

Подробныя условiя продажи, предварительно торговъ, можно видѣть во Владимірско-Рязанскомъ Управленiи Государственными Имуществами, въ губ. гор. Владимірь, и въ канцелярiяхъ вышесказанныхъ Лѣсничествъ: для осмотра же въ натурѣ продаваемаго лѣса, слѣдуетъ обращаться къ тѣмъ же Лѣсничимъ и чинамъ лѣсной стражи.

VII-й ГОДЪ
ИЗДАНІЯ.

ОТКРЫТА ПОДПИСКА НА 1905 ГОДЪ
НА ЕЖЕНЕДѢЛЬНЫЙ ЖУРНАЛЪ

VII-й ГОДЪ
ИЗДАНІЯ.

ЛѢСОПРОМЫШЛЕННЫЙ ВѢСТНИКЪ.

ЖУРНАЛЪ ЛѢСНОГО ХОЗЯЙСТВА, ЛѢСОПРОМЫШЛЕННОСТИ И ТОРГОВЛИ ЛѢСОМЪ.

ПОДПИСНАЯ ЦѢНА на годъ 6 рублей и на полгода 4 рубля.

Журналъ за предыдущіе годы высылается съ наложеннымъ платежомъ.

Цѣна годового экземпляра журнала: за 1899, 1900, 1901 и 1902 гг. по 3 руб., за 1903 г. — 4 руб. и за 1904 г. — 5 руб.

Указатели статей и замѣтокъ, помѣщенныхъ въ журналъ за вышеуказанные годы, высылаются съ наложеннымъ платежомъ по 20 коп. за годъ.

ПОДПИСКА НА ЖУРНАЛЪ ПРИНИМАЕТСЯ въ конторѣ редакціи (Москва, Долгоруковская улица, д. № 42) и въ извѣстныхъ книжныхъ магазинахъ.

Редакторъ-издатель Н. С. Нестеровъ.

Въ редакціи „Лѣсопромышленнаго Вѣстника“
продается книга **КЛЯРА:**

СУХАЯ ПЕРЕГОНКА ДЕРЕВА.

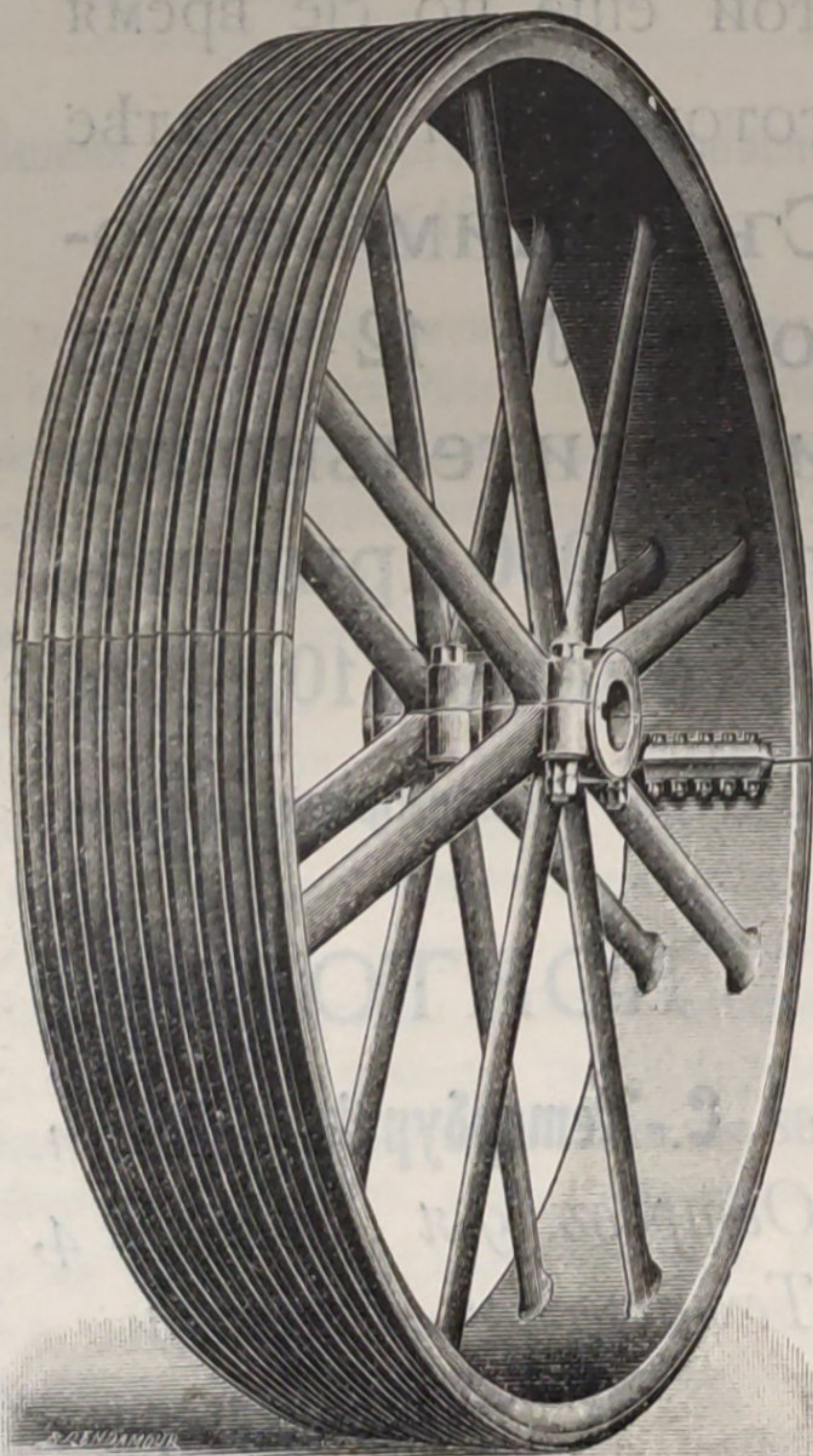
Изданіе редакціи журн. „Лѣсопромышлен. Вѣстникъ“.
Цѣна 1 р. 60 к.

ТАЛИЦКАЯ ЛѢСНАЯ ШКОЛА

рекомендуетъ своихъ учениковъ, окончившихъ курсъ, для лѣсо-
устроительныхъ, лѣсокультурныхъ, лѣсныхъ съемочныхъ и чер-
тежныхъ работъ. Почт.-телегр. ст. Талица, Пермской губ.

10—5

Каталоги, смѣты и проекты высылаются по востребованію.



J. JONZЪ ВЪ ЛОДЗИ.

Крупнѣйшій заводъ въ Россіи, изготовляющій специально **ПРИ-
ВОДЫ** (трансмиссіи) новѣйшей цѣлесообразнѣйшей кон-
струкціи.

(Заводъ основанъ въ 1866 г.)

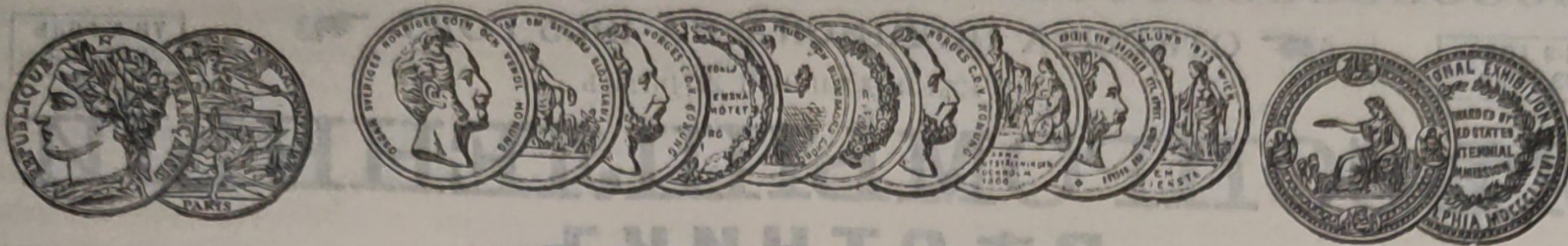
Многолѣтній богатый опытъ по обору-
дованію приводами лѣсопильныхъ и
деревообдѣлочныхъ заводовъ.

Заводъ изготовляетъ: стальные валы; муфты - тарельчатая, селлер-
совскія, продольно - свертные, створчатая, руковыя, уравни-
тельные, кулачныя и фрикціонныя; экономные самосм. подшипники,
собственн. типовъ и сист. „Селлера“; ремне-надѣватели и пере-
двигатели; подвѣски — на колонкѣ, нормальныя „Селлера“, стержне-
выя, двуплечія и другія; основныя плиты подъ подшипники, чугу-
ныя стойки, стѣнныя коробки, кронштейны настѣнные и на колон-
ные, ременные шкивы машинной формовки, канатные блоки и
проч. детали.

Каталоги, смѣты и проекты высылаются по востребованію.

Адресъ для телеграммъ: Лодзь „трансмиссія“.

Адресъ для телеграммъ: Лодзь „трансмиссія“.



АКЦИОНЕРНОЕ ОБЩЕСТВО
 МАШИНОСТРОИТЕЛЬНЫХЪ ЗАВОДОВЪ

І. и К. Г. БОЛИНДЕРА

ВЪ СТОКГОЛЬМЪ—ШВЕЦІЯ.

Основано въ 1844 году.

МАШИНЫ ДЛЯ ОБРАБОТКИ ДЕРЕВА.

Строгальные станки новѣйшей кон-
 струкціи и недостигнутой еще по сіе время
 производительности изготовляются въ болѣе
 чѣмъ 30 величинъ. Съ нашимъ стро-
 гальнымъ станкомъ № 12 была
 достигнута производительность
 въ 100000 футъ или 43000 аршинъ
 гребня и паза въ теченіе 10 час.

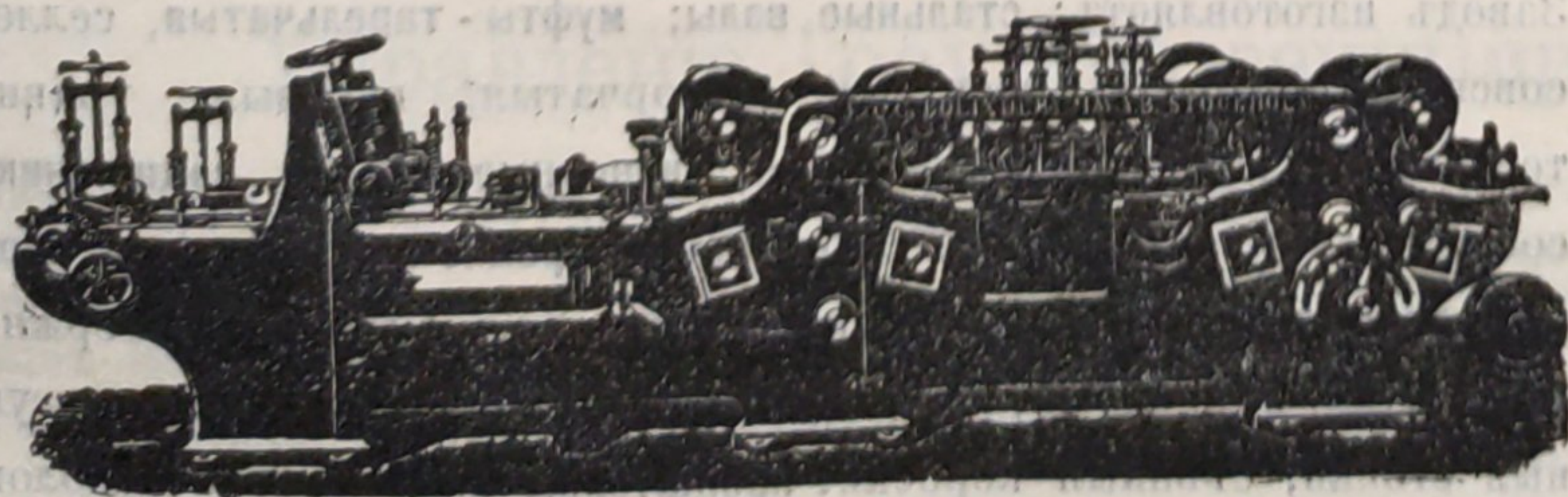
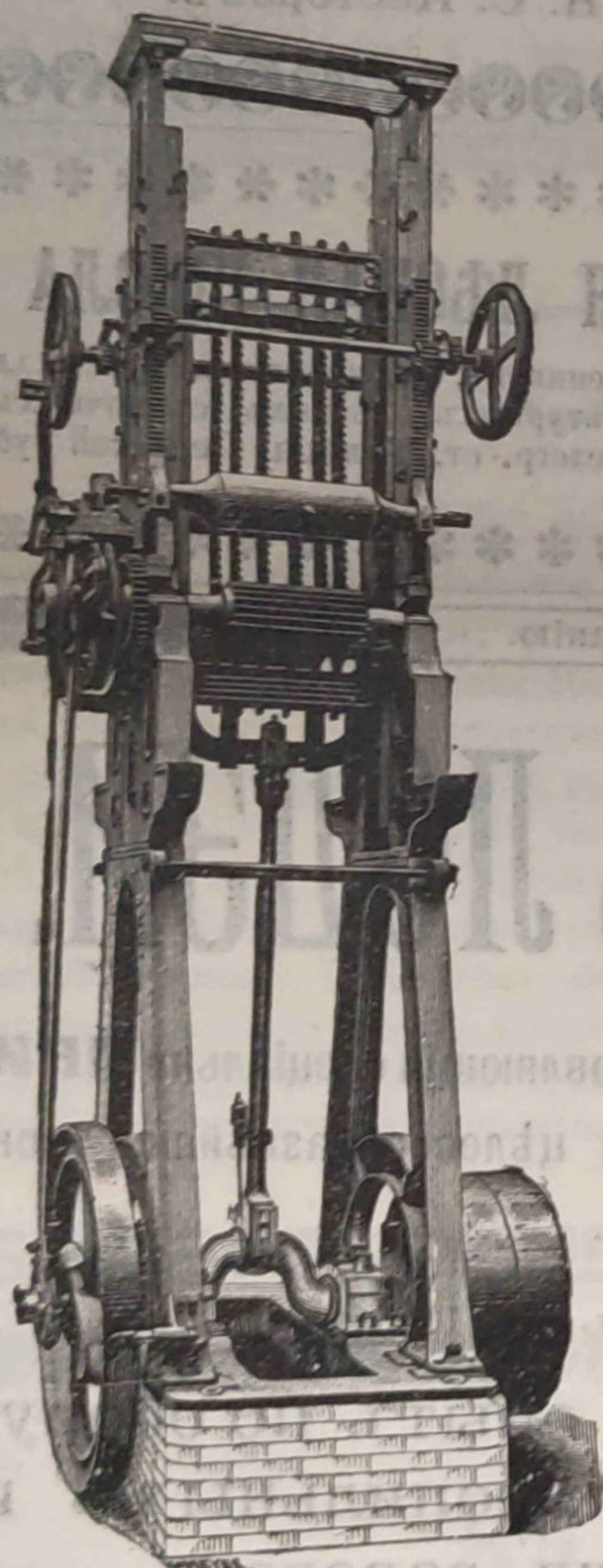
Высшая награда «GRAND-PRIX» на всемірной выставкѣ
 въ Парижѣ 1900 г.

КОНТОРА

въ С.-Петербургѣ — Васил.
 Островъ, 9-я линія, № 4,
 Техническая контора
 Ад. Квельгрекѣ.

Заводъ въ СТОКГОЛЬМЪ—ШВЕЦІЯ.

Остерегаться поддѣлокъ, выдаваемыхъ за производство нашихъ заводовъ!



* Типо-литографія Т-ва И. Н. Кушнеревъ и К^о, Москва, Пименовская ул., соб. домъ.