

ЛѢСОПРОМЫШЛЕННЫЙ ВѢСТНИКЪ.

ЖУРНАЛЪ ЛѢСНОГО ХОЗЯЙСТВА, ЛѢСНОЙ ПРОМЫШЛЕННОСТИ И ТОРГОВЛИ ЛѢСОМЪ.
ВЫХОДИТЬ ЕЖЕНЕДЕЛЬНО.

Подписная цѣна съ доставкой и пересылкой: въ годъ—шесть рублей и на полгода—четыре рубля; отдѣльные номера по 25 коп.

За напечатаніе объявленій на послѣднихъ страницахъ взимается за одинъ разъ: за цѣлую страницу—30 руб., за $\frac{1}{2}$ страницы—20 руб., за $\frac{1}{4}$ страницы—12 руб., за $\frac{1}{8}$ страницы—8 руб. и за строку петита въ 25 буквъ—20 к. При повтореніи дѣлается скидка по особому тарифу Редакціи. За пересылку отдѣльныхъ объявленій, вѣсомъ до 1 лота, взимается по 70 коп. и по 35 коп. за каждый добавочный лотъ, съ каждой сотни экземпляровъ. За перемѣну адреса уплачивается 60 коп.

Подписка принимается въ конторѣ Редакціи и въ извѣстныхъ книжныхъ магазинахъ. Объявленія принимаются въ конторѣ Редакціи и конторахъ объявленій Петербурга и Москвы.

Адресъ Редакціи и Конторы: Москва, Долгоруковская улица, домъ № 42.

Статьи, присылаемыя для напечатанія, могутъ въ случаѣ необходимости подвергаться сокращеніямъ и измѣненіямъ. Статьи, присылаемыя безъ обозначенія условій гонорара, считаются безплатными. Статьи, признанныя Редакціей неудобными для напечатанія, сохраняются 3 мѣсяца и возвращаются авторамъ за ихъ счетъ. О присылаемыхъ въ Редакцію новыхъ книгахъ даются въ журналѣ отзывы или помѣщаются объявленія.

Редакція открыта ежедневно, кромѣ праздничныхъ дней, отъ 11 до 4 часовъ дня. Для личныхъ объясненій редакторъ принимаетъ по субботамъ отъ 6 до 7 час. вечера и по воскресеньямъ отъ 1 до 2-хъ часовъ дня.

№ 32.

11-го АВГУСТА.

1905 г.

СОДЕРЖАНІЕ.

На разные темы. II. А. П.—Лѣсоторговый отдѣлъ. Кременчугъ. И. Я.—Цѣны на лѣсъ въ Нижнемъ-Новгородѣ. И. Доб—тина.—Царицынъ.—Кронштадтъ.—Хроника. Запасы лѣсныхъ сѣмянъ въ казенныхъ складахъ къ июлю 1905 г.—О реестрахъ защитнымъ лѣсамъ.—Разныя сообщенія.—Отъ редакціи.—Новыя книги.—Справочный отдѣлъ. Предстоящіе торги и поставки.—Объявленія.

На разные темы.

II.

„Я хочу говорить о безвыходномъ положеніи русскихъ интеллигентныхъ людей—чиновниковъ въ Польскомъ краѣ. Здѣшнее населеніе и польское общество сторонятся отъ русскихъ, сторонятся не въ силу какой-либо племенной вражды, не въ силу національнаго антагонизма,—таковой здѣсь вовсе не силенъ такъ, какъ любятъ его представлять наши охранители. Но весь жизненный укладъ, построенный на водвореніи искусственнаго преобладанія, одной національности надъ другой,—преобладанія, проводимаго грубыми и обидными мѣрами,—исключительные, законы края—вотъ что порождаетъ существующее отчужденіе, вотъ гдѣ причины антагонизма. Представьте же себѣ теперь въ этой обстановкѣ общество чиновниковъ-сослуживцевъ, собранныхъ со всѣхъ концовъ Россіи, связанныхъ лишь 20-мъ числомъ и официальной отпиской, запуганныхъ повсемѣстной практикой поддержанія начальственнаго авторитета. Стараясь глубоко схоронить свою внутреннюю жизнь, они сходятся лишь въ канцеляріи, да за картами“¹⁾.

Въ этихъ словахъ есть значительная доля правды; говорю съ такой оговоркой потому, что всякій русскій

человѣкъ, живущій въ Привислинскомъ краѣ, можетъ смотрѣть и имѣть право смотрѣть на окружающую его жизнь не подъ тѣмъ угломъ зрѣнія, подъ какимъ смотритъ авторъ вышеприведенныхъ строкъ. Въ общемъ вѣрно то, что жизнь привислинскаго чиновника тяжела именно тѣмъ, что у него нѣтъ внутренняго единства съ большинствомъ окружающихъ его людей. Такова же, а можетъ быть даже и еще тяжелѣе, жизнь привислинскаго лѣсничаго; въ своей внутренней жизни онъ нерѣдко бываетъ, несмотря даже на наличность общества, совершенно одинокъ и изолированъ. Миѣ скажутъ на это: кто же велитъ ему идти въ Привислинскій край; разъ онъ туда идетъ, значитъ, тамъ выгодно, и вѣдь дѣйствительно за это онъ получаетъ разныя льготы. Не спорю съ этимъ, и не съ тою цѣлью, чтобъ жаловаться на нашу судьбу, я началъ свою замѣтку; я только указываю на фактъ, всю силу и значеніе котораго мы, привислинскіе лѣсничіе, почувствовали, вѣроятно, сильнѣе всего въ послѣднее время,—тотъ фактъ, что у насъ нѣтъ ничего общаго не только съ окружающимъ насъ обществомъ, но даже и съ тѣмъ народомъ, служеніе которому, хотя бы въ идеѣ, быть можетъ даже сильно потускнѣвшей отъ времени,—всегда является для русскаго интеллигента нѣкоторымъ утѣшеніемъ.—Правда, что въ здѣшнемъ краѣ лѣсничіе живутъ гораздо ближе другъ отъ друга, чѣмъ въ остальной Россіи, но все же по большей части раз-

¹⁾ „Сынъ Отечества“ № 16, „Письмо изъ Польши“ Н. Кр—о.

стоянія эти не такъ малы, чтобы можно было поддерживать постоянныя и непосредственныя сношенія съ своими товарищами.

Однако, не для сѣтованія, повторяю, началъ я свою замѣтку, а для того, чтобы отмѣтить крайне интересный фактъ въ жизни одного изъ здѣшнихъ лѣсныхъ округовъ,—фактъ особенно важный для здѣшнихъ лѣсничихъ въ силу указанной выше изолированности ихъ отъ общества и отсутствія у нихъ внутренней связи съ окружающими ихъ людьми, отсутствія даже пониманія ихъ.

Дѣло въ томъ, что одно изъ здѣшнихъ управленій государственныхъ имуществъ стало издавать на казенный счетъ въ формѣ журнала „Замѣтки по вопросамъ лѣсного хозяйства“ съ тѣмъ, что эти „Замѣтки“ будутъ разсылаться бесплатно по мѣрѣ накопленія матеріала, но не менѣе одного раза въ мѣсяцъ, ревизорамъ, лѣсничимъ, помощникамъ, кондукторамъ. Такую попытку, мнѣ кажется, нельзя не считать очень интересной и крайне полезной. Познакомлю читателя съ кое-какими подробностями этого дѣла, пользуясь для того вышедшимъ уже № 1-мъ этого изданія.

Программа журнала—все то, что къ пользѣ лѣсного дѣла, а именно: сообщенія, наблюденія, опыты, проекты, критика распоряженій, вопросы, отвѣты и проч.; замѣтки по вопросамъ, не касающимся лѣсного дѣла, не помѣщаются. Исправленіе и редактированіе не производится, а совершенно неудобныя по формѣ сообщенія возвращаются для исправленія автору. Къ этому авторъ предисловія прибавляетъ, что для обезпеченія успѣха и интереса „Замѣтокъ“ не слѣдуетъ стѣсняться ни формой изложенія, ни размѣрами замѣтокъ; маленькія замѣтки и справки могутъ быть цѣннѣе большихъ статей.

Мнѣ только не нравится, что авторъ предисловія какъ бы противопоставляетъ изданіе этихъ „Замѣтокъ“ устройству губернскихъ сѣздовъ, какъ будто первое хотя до нѣкоторой степени можетъ замѣнить второе. Правда, что такія „замѣтки“ могутъ служить накопленію матеріаловъ для сѣзда, но все же задачи ихъ и задачи сѣздовъ—разныя, и сѣзды, при всѣхъ своихъ неудобствахъ, вещь незамѣнимая и крайне желательная. Живой обмѣнъ мыслей незамѣнимъ никакими „замѣтками“, вотъ почему, къ слову сказать, я вполне сочувствую взглядамъ, высказаннымъ недавно г. Гудевичемъ по вопросу о сѣздахъ въ послѣдней его статьѣ на эту тему¹⁾. Не вполне доврѣя возможности осуществленія проектируемыхъ имъ измѣненій, въ такой по крайней формѣ, въ какой эти измѣненія имѣли бы практическое значеніе, я полагаю однако, что въ принципѣ г. Гудевичъ вполне правъ: необходимо хотя попытаться оживить наши сѣзды, поставить ихъ на надлежащую высоту, и тогда они все же кое-что свѣтлое внесутъ въ нашу жизнь.

Перейду къ разсмотрѣнію содержанія № 1-го „Замѣтокъ“. Послѣ предисловія идутъ двѣ статейки, по-

священный вопросу о лѣсныхъ культурахъ. Авторъ первой изъ нихъ защищаетъ лѣсныя культуры вообще, отдавая имъ предпочтеніе передъ естественнымъ лѣсовозобновленіемъ. Авторъ второй говоритъ о необходимости теперь, въ виду развитія у насъ лѣсокультурнаго дѣла, установленія постояннаго обмѣна мыслей между нами, лѣсничими, по этому вопросу, надѣясь, что „отнынѣ къ намъ не будетъ примѣнима печальная иронія, заключающаяся въ словахъ Генриха Котты: „наилучшая практика лѣсная умираетъ вмѣстѣ съ тѣмъ, кто ею обладаетъ“.

Слѣдующая статья—„Объ отпускѣ дровъ семьямъ запасныхъ чиновъ, призванныхъ на дѣйствительную военную службу“. Сперва авторъ знакомитъ съ практической постановкою дѣла по выдачѣ дровъ, а потомъ переходитъ къ оцѣнкѣ его даже съ нравственной стороны. Здѣсь я позволю себѣ привести обширныя выдержки изъ этой статьи.

„Что касается нравственной стороны выдачи этого рода пособія—говоритъ авторъ—то нельзя не отмѣтить выраженія чувства признательности лицъ, получившихъ его, за ту заботу, какую правительство проявило къ ихъ семьямъ. Отраднo слышать, какъ иная жена запаснаго, отпавляясь въ лѣсъ для заготовки отпускаемаго ей лѣса, громко благодаритъ Цесажа и все начальство, сдѣлавшаго ей такую милость. Однако, были случаи и недовольствія, большею частью лицъ болѣе состоятельныхъ семей. Неудовлетворяло ихъ ни количество выданнаго матеріала, ни размѣръ дровъ, ни самый отпускъ ихъ“.

Дальше авторъ говоритъ, что онъ долго не могъ объяснить себѣ причины такихъ единичныхъ случаевъ проявленія невѣжества, грубыхъ выходокъ и раздражительности, но потомъ узналъ, что вина въ этихъ случаяхъ падаетъ на гминныя управленія, собственно на ихъ писарей. По этому поводу онъ вспоминаетъ „Эскизы углемъ“ Сенкевича, а въ заключеніе высказываетъ такія мысли: „Главнымъ образомъ лѣснымъ чинамъ приходится имѣть дѣло съ особами женскаго пола: матерями, женами, сестрами запасныхъ, на попеченіи которыхъ онъ находились. Хотя признается, что деревенская женщина умѣетъ собою владѣть въ тяжелое для нея время, энергически, стойко бороться со всяческими затрудненіями въ ея домашнемъ быту, но не слѣдуетъ забывать, что горе и радость она привыкла дѣлить со своимъ мужемъ, съ которымъ рука объ руку шла. Теперь же она предоставлена самой себѣ, и эта безпомощность, тягость одиночества ясно выражаются въ ея просьбахъ, рѣчахъ, движеніяхъ, во всемъ ея существѣ. Трогательно звучатъ ихъ темныя повздыханія въ родѣ „не надо мнѣ и дровъ, лишь бы воротили моего Стасю“.

Счастливый человекъ—этотъ авторъ, подумалъ я, прочитавъ статью, и невольно позавидовалъ ему. Въ самомъ дѣлѣ онъ, видимо, твердо вѣрить въ полную и совершенную цѣлесообразность этихъ льготныхъ отпусковъ, въ вполне правильную постановку этого дѣла, искренно можетъ себя убѣдить, что не будь на свѣтѣ гминныхъ писарей, не было бы и нахальства со

¹⁾ „Лѣсопром. Вѣстникъ“ 1905 г. № 9, „Къ вопросу о губернскихъ сѣздахъ казенныхъ лѣсныхъ чиновъ“.

стороны крестьянъ, чутко слышитъ разныя, чуть не поэтическія „повздыханія“, и съ умилениемъ вспоминаетъ картины изъ „Эскизовъ углемъ“, давно уже позабытыхъ самими соотечественниками знаменитаго писателя, да чуть ли даже и не самимъ писателемъ, подь молодецкій лязгъ сабельныхъ ударовъ несокрушимыхъ героевъ „Потопа“ и другихъ историческихъ романовъ.

Однако, я сдѣлалъ эти длинныя выписки не для того только, чтобы позавидовать нашему автору, а чтобы сопоставить его статью съ недавно напечатанной на этихъ же страницахъ и на эту же тему статьей г. Нелѣсничаго¹⁾. Изъ цитированной мною статьи видно, что, если среди лѣсничихъ, какъ о томъ свидѣтельствуеетъ г. Нелѣсничій, и есть такіе субъекты, которымъ не стыдно, пользуясь тѣмъ, что темному люду трудно найти на нихъ управу, не исполнять распоряженій свыше въ прямой ущербъ этому самому люду, то среди тѣхъ же самыхъ лѣсничихъ есть и такія личности, которыя готовы отдаться этому дѣлу всей душой. Я пользуюсь статьей „Замѣтокъ“, какъ реальнымъ доказательствомъ своей мысли, но, конечно, и безъ нея, à priori, можно было сказать, что среди лѣсничихъ есть и такіе люди и другіе, и что поэтому желаніе г. Нелѣсничаго изъ-за наличности неисполнительныхъ лѣсничихъ навязать всѣмъ лѣсничимъ „объединеніе“ ихъ дѣятельности и замѣну „личнаго усмотрѣнія“ якобы „правильной организаціей помощи“ не можетъ быть ничѣмъ оправдано. Объединеніе дѣятельности въ томъ дѣлѣ, о которомъ мы теперь говоримъ, невозможно, потому что размѣръ отпусковъ мертваго лѣса долженъ производиться и сообразно съ состояніемъ дачь и сообразно съ количествомъ населенія, имѣющаго право на бесплатное полученіе топлива; между тѣмъ и то и другое можетъ быть совершенно различно не только въ двухъ сосѣднихъ лѣсничествахъ, но даже въ разныхъ частяхъ одного и того же лѣсничества. Съ другой стороны, неисполненіе нѣкоторыми лѣсничими своихъ прямыхъ обязанностей въ такомъ по крайней мѣрѣ дѣлѣ, какъ отпускъ лѣса семействамъ запасныхъ, всегда легко можетъ встрѣтить противодѣйствіе со стороны лицъ, видящихъ это и быть можетъ даже тоже участвующихъ въ организаціи помощи этимъ семействамъ, путемъ ли обращенія къ печати, путемъ ли непосредственнаго сношенія съ самимъ такимъ лѣсничимъ или съ его начальствомъ. А въ томъ то и бѣда, что какъ мы ни проклинаемъ бездушное царство канцеляризма и бюрократизма, но какъ только бываетъ нужно наладить какое-нибудь дѣло, мы не можемъ придумать никакого другого средства, какъ только „объединить“. А что значитъ объединить, по крайней мѣрѣ въ казенномъ лѣсномъ дѣлѣ? Да ничего больше, какъ издать одинъ или нѣсколько циркуляровъ.

Интересно, что оба автора касаются различныхъ отрицательныхъ сторонъ льготныхъ отпусковъ лѣса, считая причиною таковыхъ, первый—гминнаго писаря,

второй—лѣсничаго, но тѣхъ отрицательныхъ сторонъ въ этихъ отпускахъ, которыя лежатъ въ самомъ корнѣ такого дѣла, и которыя по самому существу не устранимы, какихъ бы гминныхъ писарей и какихъ бы лѣсничихъ ни назначили,—такихъ сторонъ дѣла какъ будто не замѣчаетъ ни одинъ изъ нихъ. Обожду на этотъ разъ молчаніемъ этотъ вопросъ и я, и окончу начатый мною разговоръ о „Замѣткахъ“.

Мнѣ остается указать на двѣ статьи, которыми и заканчивается № 1 „Замѣтокъ“. Первая статья—„Употребленіе нѣкоторыхъ частей астролябіи на баксѣ и ея принадлежностей для дешеваго и легкаго устройства мензулы-планшетки“. Вторая—„Воспоминаніе бывшаго канцелярскаго подлѣсничаго“.

Эта послѣдняя напоминаетъ намъ, здѣшнимъ лѣсничимъ, какъ много все же воды утекло за послѣднія 25 лѣтъ въ предѣлахъ здѣшняго лѣсного міра. Дѣло въ томъ, что имперское устройство казенныхъ лѣсовъ было введено здѣсь лишь въ 1888 г., до тѣхъ же поръ хозяйство въ нихъ велось совсѣмъ на особый, польскій ладъ. Во главѣ лѣсничества стоялъ старшій надлѣсничій, подь его началомъ находились канцелярскій подлѣсничій, стражевые подлѣсничіе, объѣздовые стражники и стрѣлки. Лѣсничій получалъ 525 р. въ годъ, стражевой подлѣсничій—200 р., канцелярскій—90 р., стрѣлокъ—27 р. въ годъ жалованья и 4 р. 50 к. квартирныхъ. И при такихъ условіяхъ все таки всѣ были довольны и счастливы. Ну, конечно, за то „лѣсокрадствомъ занимались поголовно“... Лѣсокрады распиливали на отрубки вѣсковые дубы и сосны, свозили къ домамъ и тутъ же заготавливали всякія издѣлія. На лѣсосѣкахъ я находилъ пихтовые гонты, заготовленные лѣсокрадами. Благодаря подобнымъ злоупотребленіямъ какъ лѣсныхъ чиновъ, такъ и ихъ подчиненныхъ, число дѣлъ по самовольнымъ порубкамъ и другимъ самовольнымъ пользованіямъ исчислялось въ каждомъ лѣсничествѣ на сто тысячъ рублей, изъ которыхъ—добавлю отъ себя—взыскивались обыкновенно лишь жалкіе гроши. „Въ настоящее время—такъ заканчиваетъ авторъ свою статью—все прошлое кажется преданіемъ старины глубокой“.

Да, въ значительной степени это такъ, и теперь, когда знакомишься съ этимъ прошлымъ изъ рассказовъ лицъ, жившихъ здѣсь въ то время, понимаешь, что все-таки, какъ ни плохи, можетъ быть, еще теперешнія условія нашего хозяйствованія, а все же много дѣла сдѣлано уже за это время. Объ этомъ прошломъ, кстати сказать, напомнило мнѣ недавно прошеніе одного изъ бывшихъ лѣсниковъ, служившаго въ пореформенное уже время и пожелавшаго теперь снова поступить на службу. Вотъ что, между прочимъ, онъ пишетъ въ своемъ прошеніи: „Уже въ самомъ началѣ преобразованія устройства лѣсной стражи я поступилъ въ лѣсники и въ продолженіи 9 лѣтъ боролся съ буйствующими жителями пос. ***, которымъ тогда временно казалось, что лѣсъ существуетъ только для ихъ надобности, а лѣсниковъ почитали хуже всѣхъ бродягъ, а потому какъ на первой позиціи много я отъ нихъ перетерпѣлъ, но все надѣялся, что со временемъ они узнаютъ свое

¹⁾ „Лѣсопромышленный Вѣстникъ“ 1905 г. № 8, „Неумѣстная бережливость“.

заблужденіе и убѣдятся, что съ правительствомъ ихъ война долго не продлится, какъ скоро вошло въ порядокъ уплачивать лѣсные штрафы". Этотъ отрывокъ тоже вполне правдиво рисуетъ одинъ изъ уголковъ нашего прошлаго.

Введеніе реформы въ здѣшнемъ округѣ неразрывно связано съ именемъ Н. И. Василевскаго, какъ разъ въ то время назначеннаго сюда управляющимъ. Прослуживъ здѣсь лѣтъ 10, онъ оставилъ среди служащихъ и среди всѣхъ лицъ, кому приходилось имѣть дѣло съ управленіемъ, память живущую и до сихъ поръ. Онъ далеко не пользовался любовью, но едва ли я ошибусь, если скажу, что уваженіе къ себѣ онъ вызывалъ среди многихъ. Впрочемъ, не стану говорить отъ имени многихъ, а скажу лишь отъ своего имени, что я до сихъ поръ сохраняю о немъ свѣтлую память и что за нѣкоторыя стороны его характера я не могу не чувствовать къ нему истиннаго, глубокаго уваженія. Черты эти—феноменальное трудолюбіе и глубокая преданность своему дѣлу, служеніе ему, въ полномъ смыслѣ этого слова. Я считалъ своимъ нравственнымъ долгомъ приостановиться на характеристикѣ этого человѣка и сказать свое слабое слово маленькаго человѣчка, потому что я считаю, что все же въ свое время онъ не былъ достаточно оцѣненъ. Быть можетъ, позже его приемы, его отношенія къ службѣ и служащимъ не стали уже подходить къ новымъ требованіямъ времени, но все же нельзя забывать того, что удовлетвореніе этихъ новыхъ запросовъ времени стало возможнымъ прежде всего благодаря громаднымъ трудамъ его, вложеннымъ въ здѣшнее казенное лѣсное дѣло... Какъ было бы хорошо, если бы кто изъ знавшихъ этого человѣка посвятилъ ему и его работѣ въ здѣшнемъ округѣ свои воспоминанія на страницахъ нашего новорожденнаго журнала.

Пора, однако, кончать свою замѣтку. Если я въ ней коснулся кое-чего неинтереснаго для тебя, читатель, слишкомъ личнаго, ты долженъ мнѣ извинить это; это—невольно; это—потому, что я говорилъ о „своемъ“ журналѣ. Я—далеко не оптимистъ, но неожиданное полученіе этого перваго номера заглушило, хотя на время, уже накопившійся въ достаточномъ количествѣ мой скептицизмъ, и мнѣ хочется вѣрить и надѣяться, что этотъ „нашъ“ журналъ, несмотря на свой казенный штемпель, въ соединеніи съ съѣздами хоть сколько-нибудь да поможетъ сближенію насъ, служащихъ одного округа, между собою.

А. Ц.

Лѣсоторговый отдѣлъ.

Кременчугъ.

Въ послѣднее время, вслѣдствіе сильнаго обмелѣнія Днѣпра, плоты часто застреваютъ на перекатахъ, а это влечетъ за собою потерю времени, такъ какъ передвиженіе плотовъ съ перекатовъ является, какъ извѣстно, дѣломъ не легкимъ. Съ другой стороны, необходимо отмѣтить, что на перекатахъ нерѣдко за-

стреваютъ теперь и берлины, причѣмъ плоты, которыми приходится проходить мимо такихъ злополучныхъ берлинъ, часто наваливаютъ на нихъ, причиняя такимъ образомъ берлинамъ значительныя поврежденія. Подобный случай недавно имѣлъ мѣсто на Старосельскомъ перекатѣ, на которомъ застряла, вслѣдствіе большой осадки, берлина, шедшая внизъ самоплавомъ съ грузомъ дровъ. На эту берлину наскокилъ одинъ изъ плотовъ, проплывавшихъ 24 іюля Старосельскій перекатъ, причѣмъ берлина, вслѣдствіе полученныхъ ею пробоинъ, затонула на глубинѣ 5-ти четвертей.

Общее количество минеральнаго топлива, подлежащаго къ отправкѣ въ теченіе минувшаго іюля изъ западной части Донецкаго бассейна, достигало, какъ выяснилось на послѣднемъ засѣданіи харьковскаго комитета по перевозкѣ горнозаводскихъ грузовъ, 114 тыс. вагоновъ. Между тѣмъ, благодаря недостатку подвижнаго состава, въ распоряженіе угольныхъ предоріятій, находящихся въ западной части Донецкаго бассейна, предоставлено было въ истекшемъ іюлѣ только 60 тыс. вагоновъ. Такимъ образомъ значительное количество угля и антрацита осталось неотправленнымъ, а такъ какъ въ нынѣшнемъ мѣсяцѣ также предвидится сильный недостатокъ въ вагонахъ, то нѣкоторые углепромышленники, во избѣжаніе скопленія большихъ запасовъ минеральнаго топлива, рѣшили временно прекратить работу на рудникахъ. Это обстоятельство не преминуло вызвать сокращеніе спроса на рудничные лѣсные матеріалы.

31 іюля около 7 час. вечера неожиданно загорѣлся деревянный заборъ, окружающій лѣсопильный заводъ Ф. Г. Сандомирскаго, а спустя двѣ-три минуты огонь охватилъ сложенные по-близости отъ забора лѣсные матеріалы, принадлежащіе одной изъ мѣстныхъ лѣсопромышленныхъ фирмъ, распиливающей свой лѣсъ на лѣсопильнѣ г. Сандомирскаго. Вѣсть объ этомъ пожарѣ, распространившаяся съ быстротою молвіи по всему городу, породила большую тревогу среди лѣсопромышленниковъ, такъ какъ большинство мѣстныхъ лѣсныхъ складовъ находится по сосѣдству съ лѣсопильней г. Сандомирскаго. Положеніе усугублялось еще тѣмъ, что во время тушенія пожара неожиданно поднялся сильный вѣтеръ, грозившій перебросить пламя на сосѣдніе лѣсные склады. Къ счастью, благодаря дружной и умѣлой работѣ пожарныхъ, огонь былъ вскорѣ потушенъ. Сгорѣло всего около 50 шт. разныхъ досокъ, стоимость которыхъ опредѣляется въ 30 рублей. Причина пожара остается пока невыясненной; подозрѣваютъ поджога.

И. Я.

2 августа 1905 г.

Цѣны на лѣсъ въ Нижнемъ-Новгородѣ.

Цѣны на еловыя полуобрѣзныя доски слѣдующія:
шир. 11 д., толщ. 2 $\frac{1}{2}$ д., дл. 12 арш. 1 р. 45 к., 10 арш. 1 р. 15 коп., 9 арш. 1 р. 5 к.; шириною 10 д., толщ. 2 $\frac{1}{2}$ д., дл. 12 арш. 1 р. 30 к., 10 арш. 1 р. 5 к., 9 арш. 95 к.; шириною 9 д., толщ. 2 $\frac{1}{2}$ д., дл. 12 арш. 1 р. 15 к., 10 арш. 95 к., 9 арш. 85 к.; шириною 8 д., толщ. 2 $\frac{1}{2}$ д., дл. 12 арш. 1 р., 10 арш.

85 к., 9 арш. 75 к.; шириною 7 д., толщ. $2\frac{1}{2}$ д., дл. 12 арш. 90 к., 10 арш. 75 к., 9 арш. 63 к.; шириною 11 д., толщ. $2\frac{1}{4}$ д., дл. 12 арш. 1 р. 30 к., 10 арш. 1 р. 5 к., 9 арш. 95 к.; шир. 10 д., толщ. $2\frac{1}{4}$ д., дл. 12 арш. 1 р. 20 к., 10 арш. 95 к., 9 арш. 85 к.; шир. 9 д., толщ. $2\frac{1}{4}$ д., дл. 12 арш. 1 р. 5 к., 10 арш. 85 к., 9 арш. 75 к.; шир. 8 д., толщ. $2\frac{1}{4}$ д., дл. 12 арш. 95 к., 10 арш. 75 к., 9 арш. 65 к.; шир. 7 д., толщ. $2\frac{1}{4}$ д., дл. 12 арш. 80 к., 10 арш. 63 к., 9 арш. 58 к.; шириною 11 д., толщ. 2 д., дл. 12 арш. 1 р. 20 к., 10 арш. 95 к., 9 арш. 85 к.; шир. 10 д., толщ. 2 д., дл. 12 арш. 1 р. 10 к., 10 арш. 90 к., 9 арш. 80 к.; шир. 9 д., толщ. 2 д., дл. 12 арш. 95 к., 10 арш. 75 к., 9 арш. 68 к.; шир. 8 д., толщ. 2 д., дл. 12 арш. 85 к., 10 арш. 68 к., 9 арш. 63 к.; шир. 7 д., толщ. 2 д., дл. 12 арш. 75 к., 10 арш. 58 к., 9 арш. 53 к.; ширин. 11 д., толщ. $1\frac{3}{4}$ д., длиною 12 арш. 1 р. 5 к., 10 арш. 85 к., 9 арш. 75 к.; шир. 10 д., толщ. $1\frac{3}{4}$ д., дл. 12 арш. 95 к., 10 арш. 80 к., 9 арш. 70 к.; шир. 9 д., толщ. $1\frac{3}{4}$ д., дл. 12 арш. 75 к., 10 арш. 63 к., 9 арш. 58 к.; ширин. 8 д., толщ. $1\frac{3}{4}$ д., дл. 12 арш. 63 к., 10 арш. 53 к., 9 арш. 47 коп.; шир. 7 д., толщ. $1\frac{3}{4}$ д., дл. 12 арш. 53 к., 10 арш. 42 к., 9 арш. 37 к.; ширин. 11 д., толщ. $1\frac{1}{2}$ д., дл. 12 арш. 85 к., 10 арш. 70 к., 9 арш. 63 к.; шир. 10 д., толщ. $1\frac{1}{2}$ д., дл. 12 арш. 80 к., 10 арш. 63 к., 9 арш. 58 к.; шир. 9 д., толщ. $1\frac{1}{2}$ д., дл. 12 арш. 63 к., 10 арш. 53 к., 9 арш. 47 к.; шир. 8 д., толщ. $1\frac{1}{2}$ д.; длиною 12 арш. 47 к., 10 арш. 42 к., 9 арш. 37 к.; шир. 7 д., толщ. $1\frac{1}{2}$ д., дл. 12 арш. 42 к., 10 арш. 34 к., 9 арш. 29 к.; шир. 11 д., толщ. 1 д., дл. 12 арш. 58 к., 10 арш. 47 к., 9 арш. 42 к.; шир. 10 д., толщ. 1 д., дл. 12 арш. 53 к., 10 арш. 42 к., 9 арш. 37 к.; шир. 9 д., толщ. 1 д., дл. 12 арш. 42 к., 10 арш. 35 к., 9 арш. 32 к.; шир. 8 д., толщ. 1 д., дл. 12 арш. 37 к., 10 арш. 29 к., 9 арш. 26 к.; ширин. 7 д., толщ. 1 д., дл. 12 арш. 28 к., 10 арш. 23 к., 9 арш. 21 к.; ширин. 7 д., толщ. $\frac{3}{4}$ д., дл. 12 арш. 24 к., 10 арш. 19 к. и 9 арш. 17 коп. за доску.

Шушеровъ и Дорожновъ продали Я. Д. Соколину еловый пиленный материалъ въ слѣд. сортахъ: длиною 7 арш., шир. 6 верш., толщ. $1\frac{1}{2}$ верш.—5 вагоновъ; дл. 7 арш., шир. $5\frac{1}{2}$, 6 и 7 верш., толщ. $1\frac{1}{4}$ вершка,—25 вагоновъ; длиною 7 арш., шир. 6 верш., толщ. $1\frac{1}{8}$ вершка—7 вагоновъ; длиною 7 арш., толщ. $5\frac{1}{2}$ и 6 верш., толщ. $\frac{7}{8}$ верш.—8 вагоновъ; дл. 7 арш., шир. 6 верш., толщ. 1 верш.—7 вагоновъ; дл. 7 арш., шир. 6 верш., толщ. $\frac{1}{2}$ вершка—10 вагон., дл. 7 арш., шир. 5 и $5\frac{1}{2}$ верш., толщ. $\frac{1}{2}$ верш.—20 вагоновъ; дл. 7 арш., шир. $4\frac{1}{2}$ верш., толщ. $\frac{1}{2}$ вершка—13 вагоновъ и дл. 7 арш., ширин. 4 верш., толщ. $\frac{1}{2}$ верш.—5 вагоновъ, а всего 100 вагоновъ.

Изъ нихъ половина досокъ должна быть заготовлена изъ сырораствующаго лѣса, заготовки 1904—1905 г., и половина изъ заготовки зимы 1903—1904 гг. по цѣнѣ: за половину заготовочнаго въ 1904—1905 году по расчету: длины 7 арш., ширины 6 верш., толщ. $1\frac{1}{4}$ верш. по 63 коп. за материалъ, заготовленный въ 1903—1904 году 55 к. за доску, а за остальные сорта

по расчету, за исключеніемъ теса длины 7 арш., шир. 6 верш., толщ. $\frac{1}{2}$ верш., дѣлается прибавка 10% на рубль на основныя цѣны; и на теса—длины 7 арш., ширины 4 и $4\frac{1}{2}$ верш., толщины $\frac{1}{2}$ верш. скидывается съ основной цѣны 15% на рубль.

Товаръ долженъ быть чистообрѣзной—обрѣзанъ, очищенъ стругами, безъ ситы, гнили и табачныхъ сучьевъ.

Погрузка, сортировка и укладка производится за счетъ продавцевъ. Приѣмка покупателями должна быть производиться по мѣрѣ разработки товара на Буриковской пристани. Платежъ денегъ покупателями производится за каждые принятыя 25 вагоновъ по 90% стоимости съ зачетомъ выданныхъ задаточныхъ денегъ, а остальные 10% по выгрузкѣ матеріала.

И. Доб—тинъ.

7-го іюля.

Царицынъ. Для мѣстнаго лѣснаго рынка наступилъ закупочный сезонъ; всѣ фирмы наперерывъ стараются заготовить бревенникомъ, такъ какъ прошлогодніе запасы совершенно подобрались и лѣсопильные заводы работаютъ слабо. Торопиться съ закупкой многіе считаютъ весьма не лишнимъ, такъ какъ прилавъ бревенника съ верховъ едва ли оправдаетъ сложившіеся виды на него. Что бревенъ въ нынѣшнемъ году будетъ приплавлено значительно меньше прошлогодняго, это было извѣстно здѣсь, какъ только выяснились результаты прошлогодней кампаніи; однако, трудно было предположить, что прилавъ окажется недостаточнымъ для удовлетворенія потребностей рынка. Между тѣмъ, въ настоящее время возникаетъ серьезная опасность на счетъ недостатка товаровъ. Это побуждаетъ верховыхъ лѣсопромышленниковъ придерживаться въ цѣнахъ, что и удается имъ съ успѣхомъ въ виду постепенно усиливающагося спроса и сосредоточенія бревенника исключительно въ сильныхъ рукахъ. Благодаря такому настроенію рынка, цѣны на бревна за послѣднее время сильно поднялись; начавшись съ довольно скромной котировки въ 5 р. 40 к.—5 р. 60 к. за штуку, въ какія-нибудь 2—3 недѣли бревна возвысились въ цѣнѣ до 6 р. 50 к.—7 р. Особенно чувствителенъ недостатокъ въ сосновомъ бревенникѣ, въ виду оживившагося спроса на сосновые товары. Хотя въ настоящее время вниманіе покупателей привлекается исключительно бревенникомъ, но и прочіе товары новаго приплава разбираются весьма охотно и также съ повышенной расцѣнкой.

Отпускъ лѣсныхъ товаровъ изъ Царицына на Кавказъ и др. пункты могъ бы быть весьма значительнымъ, такъ какъ заказами всѣ фирмы обеспечены, кромѣ того весьма замѣтенъ и съѣздъ покупателей, дѣлающихъ покупки лично какъ у мѣстныхъ фирмъ, такъ и у верховыхъ лѣсопромышленниковъ непосредственно. Однако, успѣшной отправкѣ товара сильно препятствуетъ недостатокъ вагоновъ, а за послѣднее время—разстройство правильнаго грузового движенія по владикавказской ж. д., вслѣдствіе возникшихъ мѣстами беспорядковъ. Помимо того и сами торговцы продолжаютъ воздерживаться отъ крупныхъ продажъ, такъ какъ цѣны на теса до сихъ поръ остаются не-

выработанными въ виду того, что и цѣны на бревна пока не считаются прочно установившимися. Впрочемъ уже были запродажи съ объявленіемъ цѣнъ, которыя, примѣнительно къ цѣнамъ на бревна, оказываются значительно выше существовавшихъ до сихъ поръ, а именно: доски 13 арш. еловыя, 3 в. 4 р. 50 к., $2\frac{1}{2}$ в. 3 р. 75 к., 2 в. 3 р., $1\frac{3}{4}$ в. 2 р. 50 к., $1\frac{1}{2}$ в. 2 р., $1\frac{1}{4}$ в. 1 р. 75 к., $1\frac{1}{8}$ в. 1 р. 50 к., 1 в. 1 р. 25 к., $\frac{7}{8}$ в. 1 р. 15 к., $\frac{3}{4}$ в. 1 р. 3 к., $\frac{5}{8}$ в. 82 к., 1" 65 к., обзолные теса 13 арш.: 1 в. 75 к., $\frac{7}{8}$ в. 65 к., $\frac{3}{4}$ в. 50 к., $\frac{5}{8}$ в. 40 к., 1" 33 к. Расцѣнка на сосновые товары представляется въ слѣдующемъ видѣ: доски 13 арш. соснов. 3 в. 5 р., $2\frac{1}{2}$ в. 4 р. 50 к., 2 в. 3 р. 50 к., $1\frac{3}{4}$ в. 3 р., $1\frac{1}{2}$ в. 2 р. 60 к., $1\frac{1}{4}$ в. 2 р. 10 к., $1\frac{1}{8}$ в. 1 р. 90 к., 1 в. 1 р. 60 к., $\frac{7}{8}$ в. 1 р. 40 к., $\frac{3}{4}$ в. 1 р. 20 к., $\frac{5}{8}$ в. 1 р. 5 к., 1 в. 85 к., $\frac{1}{2}$ в. 80 к. Обзолы сосновые 1 в. 80 к., $\frac{7}{8}$ в. 70 к., $\frac{3}{4}$ в. 55 к., $\frac{5}{8}$ в. 45 к., 1" 35 к., 9 арш. $\frac{7}{8}$ в. 50 к., 1 в. 60 к., $\frac{3}{4}$ в. 40 к., $\frac{5}{8}$ в. 30 к., 1" 27 к., $\frac{1}{2}$ в. 18 к.; бруски обрѣзные 13 арш. за квадр. вершокъ 25 к., сосновые 32 к., 9 арш. еловые 18 к., сосновые 22 к. Спросъ на круглые товары держится на среднемъ уровнѣ, почему въ объявленныхъ на подтоварники и полубрусы цѣнахъ менѣе замѣтны сдѣланныя надбавки. На недѣлѣ круглые товары партіонно отпускались по слѣдующимъ цѣнамъ: полубрусъ 18 арш. $4\frac{1}{2}$ в. 3 р. 75 к.—4 р. 50 к., 4 в. 3 р. 30—3 р. 60 к., 15 арш. $4\frac{1}{2}$ в. 2 р. 30—2 р. 50 к., 4 в. 2 р. 10—2 р. 25 к., 13 арш. $4\frac{1}{2}$ в. 1 р. 80 к.—2 р., 4 в. 1 р. 60—1 р. 70 к., подтоварники 18 арш. $3\frac{1}{2}$ в. 2 р. 50—2 р. 60 к., 3 в. 2 р.—2 р. 20 к., $2\frac{1}{2}$ в. 1 р. 35—1 р. 65 к., 2 в. 1 р. 20—1 р. 50 к., 15 арш. $3\frac{1}{2}$ в. 1 р. 50—1 р. 60 к., 3 в. 1 р. 20—1 р. 30 к., $2\frac{1}{2}$ в. 1 р.—1 р. 10 к., 2 в. 90 к.—1 р., 13 арш.—1 р. $3\frac{1}{2}$ в. 1 р. 15—1 р. 20 к., 3 в. 1 р.—1 р. 10 к., $2\frac{1}{2}$ в. 80—85 к., 2 в. 70—75 к., веревка 15 арш. 55 к., 13 арш. 50 к., шесть 15 арш. 30 к., 13 арш. 25 к., дрючекъ 7 арш. 35 к., 6 арш. 30 к., оглобля 6 арш. за пару 45 к., 7 арш. 60 к. Липоваго теска и плашки въ поступленіи замѣтно пока немного, благодаря чему торговцы имѣютъ возможность держать прежнія цѣны—отъ 70 до 80 р. за тысячу на тесокъ 14 четв. 1" и отъ 100 до 120 р. на тесокъ въ $\frac{3}{4}$ верш. Мало привезено и дровъ, вслѣдствіе чего цѣны, ослабѣвшія къ открытію навигаціи, теперь вновь начали крѣпнуть и въ розничной продажѣ почти достигли зимняго уровня; партіонно съ бѣлянъ и плотовъ отпускаютъ тоже не дешево: березовыя 1 арш. 40—42 р. за пятерикъ, $\frac{3}{4}$ арш. 34—36 р., сосновыя 1 арш. 30—32 р., $\frac{3}{4}$ арш. 25—26 р., еловыя 1 арш. 26—28 р., $3\frac{3}{4}$ арш. 22—23 р., дубовыя 1 арш. 30—32 р. Но самыя крупныя перемены въ теченіе послѣдняго времени произошли въ расцѣнкѣ древеснаго угля: стоявшій къ началу навигаціи и въ теченіе послѣдующаго времени безъ переменъ въ одной цѣнѣ 80—90 к. за кулъ,—уголь къ концу іюля поднялся въ цѣнѣ до 1 р. 20—1 р. 30 к. кулъ. Такъ какъ и прежняя цѣна 80—90 к. за кулъ считалась довольно высокою, то новая можетъ считаться положительно невѣроятной, такъ какъ средняя цѣна на древесный уголь

здѣсь никогда до нынѣшняго года не превышала 60—70 к. Вадорожаніе угля вызвано крайнимъ недостаткомъ товара; чтобы пополнить этотъ недостатокъ нѣкоторые изъ лѣсопромышленниковъ возвращаютъ партіи угля изъ Астрахани, полагая, что доставка ихъ оттуда все-таки съ избыткомъ возмѣстится за счетъ высокихъ цѣнъ.

Кронштадтъ. Съ открытія навигаціи по 3 августа экспортъ изъ Кронштадта лѣсныхъ товаровъ, по главнымъ статьямъ, выражается слѣдующими количествами: 336.207 дюжинъ досокъ, баттенсовъ и бордсовъ, 50.235 еловыхъ жердей, 573.909 куб. фут. осины, 1.836.454 мягкихъ кряжей для бумажной массы; 914 куб. саж. такого же дерева, 373.086 сосновыхъ клепокъ, 236.988 рудничныхъ стоекъ, 994 кубика дровъ-обрѣзковъ, 33.903 круглыхъ еловыхъ чураковъ и 16.287 сосновыхъ плашекъ. За двѣ истекшихъ недѣли вывозъ досокъ далеко не оправдалъ ожиданія экспортеровъ, привыкшихъ обыкновенно считать вторую половину іюля началомъ горячаго сезона. Весь экспортируемый за этотъ срокъ товаръ (доски) раздѣленъ почти поровну между Англійей, Германіей и Голландіей; во Францію никакого вывоза не было. Что касается вывоза громадныхъ количествъ целлюлознаго лѣса, то товаръ этотъ, за немногими лишь исключеніями въ пользу Англии и Франціи, направленъ въ Голландію, въ распоряженіе бумажныхъ фабрикъ. Въ общемъ, экспортъ досокъ отсталъ отъ обычной нормы почти на 50 тыс. дюжинъ, что наверстать будетъ не совсѣмъ легко, въ силу близкаго наступленія осенняго періода, когда, помимо короткаго рабочаго дня, приходится мириться съ постоянными бурями и особенно непогодами. Возможно, что экспортъ досокъ будетъ значительно сокращенъ противъ весенняго предположенія, такъ какъ, въ виду плохого спроса на крупную сосну, много этого товара остается незапроданнымъ и, кажется, будетъ зимовать на лѣсныхъ складахъ и здѣсь, и въ Новомъ Портѣ, въ С.-Петербургѣ. Уже теперь нѣкоторые караваны сосны начинаютъ выгружаться на зимовку (Тор. Пр. Г.).

Х р о н и к а.

Запасы лѣсныхъ сѣмянъ въ казенныхъ складахъ къ іюлю 1905 г.

Приводимъ официальные свѣдѣнія о запасахъ лѣсныхъ сѣмянъ, имѣющихся къ 1 іюля въ казенныхъ складахъ для удовлетворенія спроса со стороны частныхъ лицъ. Количество сѣмянъ выражено въ фунтахъ; поставленные цифры въ скобкахъ означаютъ лѣсничества: (1)—теллермановское лѣсничество, Воронежской губ., (2)—графское лѣсничество, Воронеж. губ., (3)—вятское лѣсничество, Вятской губ., (4)—кильмезьское лѣсничество, Вятской губ., (5)—суводское лѣсничество, Вятской губ., (6)—маринско-посадское лѣсничество, Казанской губ., (7)—львовское лѣсничество, Курской губ., (8)—ряжское лѣсничество, Рязанской губ., (9)—ямбургское лѣсничество, С.-Петербургской губ.,

(10) — романовское лѣсничество, Тамбовской губ., (11) — подгородное лѣсничество, Тульской губ., (12) — ракирянское лѣсничество, Харьковской губ., (13) — черкасское лѣсничество, Кіевской губ., (14) — чернолѣское лѣсничество, Херсонской губерніи.

Ель обыкновенная 30 ф. (1), 400 ф. (2), 4420 ф. (3), 2139 ф. (4), 8287 ф. (5), 4849 ф. (6), 234 ф. (8), 38½ ф. (9), 250 ф. (10), 10 ф. (11), 77 ф. (12), 20 ф. (13), 190 ф. (14). — Лиственница сибирская 556 ф. (3), 45 ф. (4), 120 ф. (5), 10 ф. (11). — Сосна обыкновенная 100 ф. (2), 110 ф. (3), 1 ф. (4), 66 ф. (6), 100 ф. (7), 123 ф. (8), 200 ф. (10), 557½ ф. (12). — Сосна крымская 30 ф. (2), 155 ф. (12). — Береза бородавчатая 103 ф. (6), 760 ф. (11). — Букъ 7 ф. (12). — Грабъ 821 ф. (13). — Дубъ каштаноліственный 50 ф. (13). — Кленъ остроліственный 1500 ф. (6), 20 ф. (11). — Ольха черная 25½ ф. (9). — Ясень обыкновенный 1000 ф. (1), 2357 ф. (6), 280 ф. (7), 20 ф. (8), 28 ф. (11), 10296 ф. (12), 6043 ф. (13), 345 ф. (14). — Акація желтая 20 ф. (1). — Аморфа 74 ф. (12). — Бересклетъ европейскій 30 ф. (1). — Бирючина 5 ф. (1). — Держи-дерево 38 ф. (2). — Дерьнъ синій 40 ф. (1). — Жимолость татарская 11 ф. (1), 2 ф. (12). — Кизиль 5½ ф. (14). — Абрикосъ 64 ф. (14). — Груша 30 ф. (1).

О реестрахъ защитнымъ лѣсамъ.

Циркуляръ лѣсного департамента гг. завѣдующимъ дѣлопроизводствомъ лѣсоохранительныхъ комитетовъ отъ 2 мая 1905 г., за № 9691/21.

Изъ поступающихъ на разрѣшеніе министерства земледѣлія и государственныхъ имуществъ лѣсоохранительныхъ дѣлъ усматривается, что въ практикѣ нѣкоторыхъ лѣсоохранительныхъ комитетовъ бывають случаи разрѣшенія, по ходатайствамъ лѣсовладѣльцевъ, расчистки лѣсныхъ участковъ, признанныхъ защитными и подчиненныхъ дѣйствію утвержденныхъ комитетомъ плановъ хозяйства, и даже утвержденія комитетами на защитныя дачи упрощенныхъ плановъ лѣсного хозяйства.

Фактъ принадлежности такого рода лѣсныхъ площадей къ категоріи лѣсовъ защитныхъ обнаруживается въ послѣдствіи, по большей части, лишь случайно, послѣ чего лѣсоохранительные комитеты, объясняя допущеніе такихъ пользованій ошибкой и недоразумѣніемъ, обращаются въ министерство земледѣлія и государственныхъ имуществъ съ просьбой объ отмѣнѣ неправильныхъ своихъ по этому предмету постановленій.

Находя съ своей стороны, что такое крайне неблагоприятное для сбереженія защитныхъ лѣсовъ явленіе можетъ быть объяснено въ значительной степени не полною, неисправностью или даже отсутствіемъ необходимыхъ для быстрого наведенія справокъ, списковъ и вспомогательныхъ реестровъ, а также имѣя въ виду, что послѣдующая отмѣна поясненныхъ выше неправильныхъ постановленій лѣсоохранительныхъ комитетовъ съ приостановкой незаконно разрѣшенной расчистки лѣса можетъ поставить лѣсовладѣльцевъ въ затруднительное положеніе, разстраивая ихъ хозяй-

ственные и экономическіе расчеты, — лѣсной департаментъ считаетъ необходимымъ просить гг. завѣдывающихъ дѣлопроизводствомъ лѣсоохранительныхъ комитетовъ озаботиться приведеніемъ въ надлежащій порядокъ всѣхъ дѣлъ и плановой части комитета, касающихся защитныхъ лѣсовъ, и заведеніемъ необходимымъ для быстрого наведенія справокъ списковъ и вспомогательныхъ реестровъ защитнымъ лѣсамъ, и, предварительно доклада лѣсоохранительному комитету дѣлъ о допущеніи въ лѣсныхъ дачахъ разнаго рода пользованій, наводить самыя тщательныя справки о томъ, не отнесена ли данная лѣсная дача къ разряду лѣсовъ защитныхъ, а въ сомнительныхъ случаяхъ выяснять этотъ вопросъ черезъ опытныхъ въ дѣлѣ чиновъ мѣстнаго надзора или состоящихъ при лѣсоохранительномъ комитетѣ лѣсныхъ техниковъ.

— Нѣкоторыя изъ мѣстныхъ управленій бывшаго министерства земледѣлія и государственныхъ имуществъ обратились съ ходатайствомъ о расширеніи правъ торговыхъ присутствій въ отношеніи утвержденія состоявшихся въ торгахъ запродажъ. Лѣсной департаментъ высказался за удовлетвореніе ходатайства.

— Въ г. Борисовѣ, Минской губ., совершено надняхъ крупное мошенничество: проданы въ Астрахань за 100.000 р. чужіе лѣсные матеріалы, принадлежащіе тремъ русскимъ фирмамъ. Виновникъ, получивъ деньги, сбѣжалъ.

Отъ редакціи. За перемѣщеніемъ изданія журнала новый адресъ редакціи и конторы журнала слѣдующій: Москва, Петровско-Разумовское.

Новыя книги.

Въ послѣднее время появились въ печати, между прочимъ, слѣдующія книги на нѣмецкомъ языкѣ.

— Der deutsch-russische Holzhandel. Von Dr. Frz. Uhlmann. in 8° IX+112 s. mit Taf. Tübingen, 1905. 3 Mk.

— Aus der Theorie und Praxis des Femelschlagbetriebes. Dr. A. Engler, professeur à Zurich. in 8° 26 p. avec 7 photogr. Berne, 1905. 1,25 fr.

— Bericht über die V Hauptversammlung des Deutschen forstvereins (32 Versammlung deutscher Forstmänner) zu Eisenach vom 12 bis 17 September 1904. in 8° 178 s. Berlin, 1905. 3 Mk.

— Festschrift zur Feier des 75 jährigen Bestehens der Grossherzoglich Sächsischen Forstlehranstalt Eisenach. in 8° 193 s. Eisenach, 1905. 2,50 Mk.

— Jahresbericht des Vereins der Holzinteressenten Südwestdeutschlands für 1904. in 8° 127 s. Freiburg, 1905.

— Handbuch der kaufmännischen Holzverwertung und des Holzhandels. Von L. Hufnager. in 8° 318 s. mit 28 Abbild. Berlin, 1905. 8 Mk.

— Amtliche Mitteilungen aus der Abteilung für Forsten des Königlich Preussischen Ministeriums für Landwirtschaft, Domänen und Forsten 1900 bis 1903. in 8° 67 s. Berlin, 1905. 2 Mk.

— Untersuchungen über die Zuwachsleistungen von Eichen-Hochwaldbeständen in Preussen unter besonderer Berücksichtigung des Einflusses verschiedener wirtschaft-

licher Behandlungsweise. Von Prof. Dr. Schwappach. in 8° 131 s. Neudamm 1905.

— Holzhauser-Ordnung für die Staats-Gemeinde- und Anstaltswaldungen in Elsass-Lothringen. in 8° 35 s. Strassburg, 1905. 30 Pfg.

— Charakterbilder mitteleuropäischer Waldbäume. Von Dr. L. Klein. in 4° 30 Taf. mit 28 s. Text. Iena, 1905. 10 Mk.

— Über den Einfluss des Sonnen- und des diffusen Tageslichtes auf die Laubentwicklung Sommergrüner Holzgewächse. Von I. Wiesner. in 8° 26 s. Wien, 1904. 60 Pfg.

Справочный отдѣль.

Предстоящіе торги и поставки.

18 августа въ сувалкскомъ губерн. правленіи, въ 11½ ч. д., рѣшител. торгъ на поставку 3.065 полукуб. саж. дровъ для войскъ въ Сейнскомъ и Августовскомъ уѣздахъ.

22 августа въ управленіи риги-орлов. жел. дор. (г. Рига), въ 1 ч. д., конкуренція на поставку 800.000 шт. соснов. шпаль.

31 августа въ управленіи риги-орловской жел. дор. (г. Рига), въ 1 ч. д., конкуренція на поставку брусевъ и бревенъ дубовыхъ, брусевъ мостовыхъ сосновыхъ и досокъ сосновыхъ и еловыхъ.

1 сентября въ управленіи полѣскихъ жел. дор. (г. Вильна), въ 1 ч. д., конкуренція на поставку 50.000 куб. саж. дровъ.

19 сентября въ барановскомъ волост. правленіи, Хвалын. у., Саратовск. губ., торги на продажу на срубъ лѣса въ печавур-найманск. лѣсничествѣ на сумму 120.148 р.

7 октября въ управленіи куроко-харьк.-севастопол. жел. дор. (г. Харьковъ), въ 12 ч. д., конкуренція на оставку для 1907 г. 5.400 куб. саж. дровъ.

Редакторъ-издатель Н. С. Нестеровъ.

ЛѢСНОЙ КОНДУКТОРЪ

(помощникъ казеннаго лѣсничаго),

хорошо знакомый съ южнымъ степнымъ лѣсоразведе-
ніемъ, устройствомъ фруктовыхъ питомниковъ и
школъ, пчеловодствомъ, а также основательно
изучившій лѣсное хозяйство средней полосы Россіи,
желаетъ перейти на частную службу по завѣдыва-
нію лѣсничествомъ; хорошо аттестованъ. Подробныя
условія письменно. Адресъ: гор. Усмань, Тамбовской
губерніи, имѣніе „Юшино“, А. В. Севастьянову, для
передачи К.

VII-й ГОДЪ
ИЗДАНІЯ.

ОТКРЫТА ПОДПИСКА НА 1905 ГОДЪ

НА ЕЖЕНЕДѢЛЬНЫЙ ЖУРНАЛЪ

VII-й ГОДЪ
ИЗДАНІЯ.

ЛѢСОПРОМЫШЛЕННЫЙ ВѢСТНИКЪ.

ЖУРНАЛЪ ЛѢСНОГО ХОЗЯЙСТВА, ЛѢСОПРОМЫШЛЕННОСТИ И ТОРГОВЛИ ЛѢСОМЪ.

ПОДПИСНАЯ ЦѢНА на годъ 6 рублей и на полгода 4 рубля.

Журналъ за предыдущіе годы высылается съ наложеннымъ платежомъ.

Редакторъ-издатель Н. С. Нестеровъ.

ВЛАДИМІРСКО-РЯЗАНСКОЕ

Управленіе Государственными Имуществами

симъ объявляетъ, что въ текущемъ 1905 году назначены **торги**, безъ переторжки, на **продажу лѣса** изъ казенныхъ дачъ Рязанской губерніи, Лѣсничествъ: **Егорьевскаго**,—въ Поминовскомъ Воло-
стномъ Правленіи, Егорьевскаго уѣзда, 15 сентября, на сумму 19.564 руб. и Лузгаринскомъ Воло-
стномъ Правленіи, того же уѣзда, 5 сентября, на сумму 24.671 руб.; **Касимовскаго**,—въ Та-
тарскомъ Волостномъ Правленіи, Касимовскаго уѣзда, 9 сентября, на сумму 7.943 руб. и Шос-
тъинскомъ Волостномъ Правленіи, того же уѣзда, 17 сентября, на сумму 27.198 руб.; **Рязанска-**
го,—въ Солдчинскомъ Волостномъ Правленіи, Рязанскаго уѣзда, 12 сентября, на сумму 52.573 руб.;
Ряжскаго,—въ Скопинскомъ Полицейскомъ Управленіи, 19 сентября, на сумму 4.956 руб. и Ряж-
скомъ Полицейскомъ Управленіи, 7 сентября, на сумму 3.272 руб.; **Зарайскаго**,—въ Нечаевскомъ
Волостномъ Правленіи, Егорьевскаго уѣзда, 10 сентября, на сумму 14.197 руб., и Парфентьевскомъ
Волостномъ Правленіи, Коломенскаго уѣзда, 21 сентября, на сумму 39.822 руб.; **Куршинскаго**,—
въ Вѣтчанскомъ Волостномъ Правленіи, Касимовскаго уѣзда, 22 сентября, на сумму 108.669 руб. и
Радовицскаго,—въ Середниковскомъ Волостномъ Правленіи, Егорьевскаго уѣзда, 20 сентября,
на сумму 79.353 рубля.

Подробныя условія продажи, предварительно торговъ, можно видѣть во Владимірско-Рязанскомъ
Управленіи Государственными Имуществами въ губ. гор. Владимірь и въ канцеляріяхъ вышесказан-
ныхъ лѣсничихъ; для осмотра же въ натурѣ продаваемаго лѣса слѣдуетъ обращаться къ тѣмъ же
лѣсничимъ и чинамъ лѣсной стражи.

УПРАВЛЕНІЕ ЗЕМЛЕДѢЛІЯ и ГОСУДАРСТВЕННЫХЪ ИМУЩЕСТВЪ Могилевской и Черниговской губерній

ДОВОДИТЬ до всеобщаго свѣдѣнія, что въ 1905 году, въ нижеозначенныхъ мѣстахъ и въ указанные сроки, съ 12 ч. дня, будутъ производиться торги, безъ переторжки, на продажу лѣса изъ казенныхъ лѣсныхъ дачъ Могилевской губерніи, на условіяхъ 1905 года.

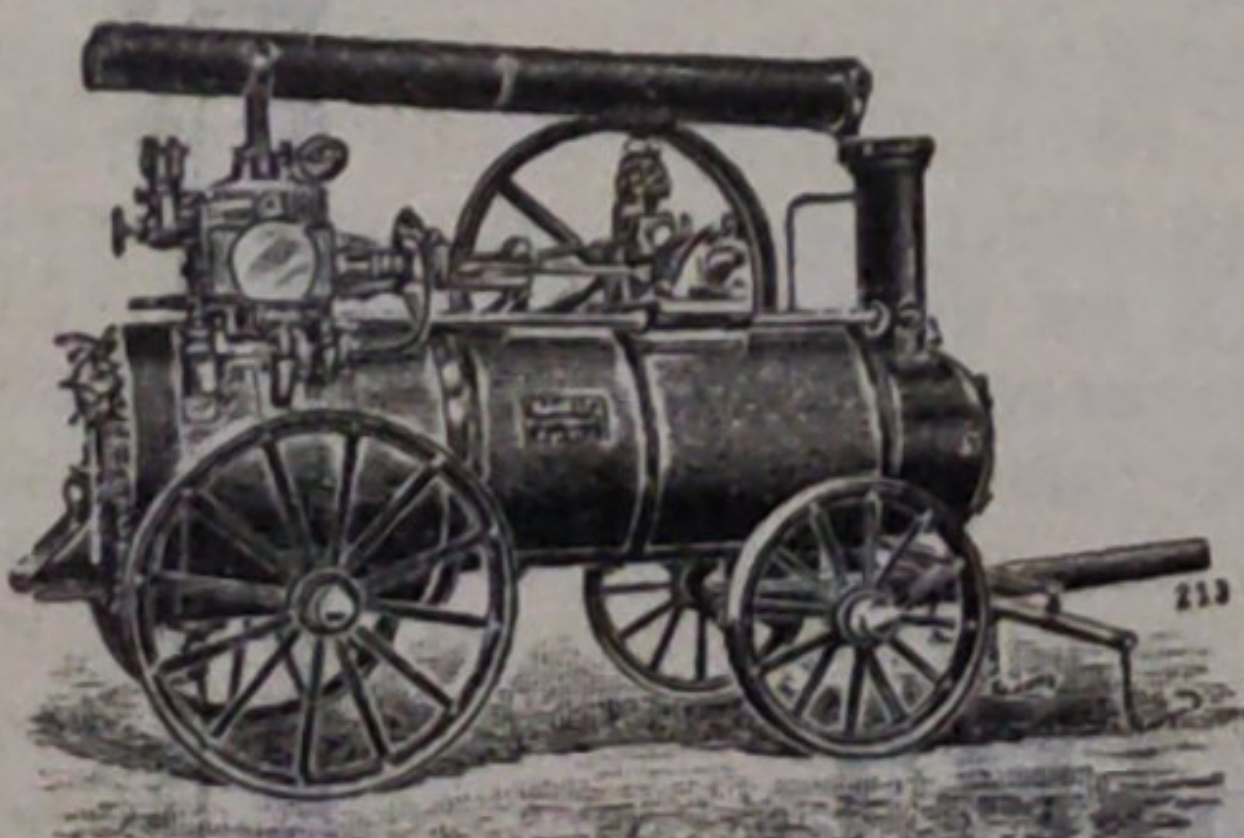
Наименованіе лѣсныхъ дачъ,	Количество и оцѣнка продаваемого лѣса.			Время и мѣсто торговъ.	Мѣсто жительства лѣсничиха.	
	Число единицъ	Общая площадь.				Оцѣнка лѣса. Рубли.
	Дес.	Саж.				
Могилевская губ.						
Горецкое.				<i>11-го октября 1905 г.</i>		
Дачи: Горецкая, Мстиславо-Радомльская и Рясно-Карпецкая	63	494	1712	21.081	Въ Горецкомъ Уѣздномъ Полицейскомъ Управленіи.	Въ г. Горкахъ, Могилевской губерніи.
Техтинское.				<i>22-го сентября 1905 г.</i>		
Дачи: Техтинская, Заходская, Борсуковская	44	63	234	29 832	Въ Полюковичскомъ Волостномъ Правленіи, Могилевскаго уѣзда.	Въ г. Могилевѣ губернскомъ.
Мстиславльское.				<i>18-го октября 1905 г.</i>		
Дачи: Тарапо-Нѣмцовская, Добромыслянская, Калчерная, Бурьковская, Тихильская, Сергѣевская, Кашано-Бѣльская, Камено-Градская, Парадинская, Боровая, Пустынская и Жуковская.	2)	41	768	16.872	Въ Мстиславльскомъ Уѣздномъ Полицейск. Управленіи.	Въ г. Мстиславлѣ, Могилевской губерніи.
Оршанское.				<i>11-го сентября 1905 г.</i>		
Дачи: Бабиновичская, Сырицкая, Теоливская, Шугайловская, Погостянская, Дудаковичская, Михайловичская, Волосовичская, Фашево-Чемоданская, Замошанская и Чуриловская.	62	103	2316	41.354	Въ Оршанскомъ Уѣздномъ Полицейскомъ Управленіи.	Въ г. Оршѣ, Могилевской губерніи.

Парижъ 1900: Grand Prix.

Р. ВОЛЬФЪ.

МАГДЕБУРГЪ - БУКАУ
(Германія).

Отдѣленія: Москва, Мясницкая, д. Мишина;
С.-Петербургъ, Николаевская, 9, кв. 1;
Кіевъ, Пушкинская, 6.



Сберегающіе топливо **ЛОКОМОБИЛИ** съ выдвигной системой трубъ.

Патентованные **ЛОКОМОБИЛИ СЪ ПЕРЕГРѢТЫМЪ ПАРОМЪ**, до 400 лощ. силъ.

Единственная во всѣхъ величинахъ систематически проведенная конструкція локомобилей съ перегрѣтымъ паромъ. Для топки вполне достаточны одни опилки безъ примѣса каменнаго угля.

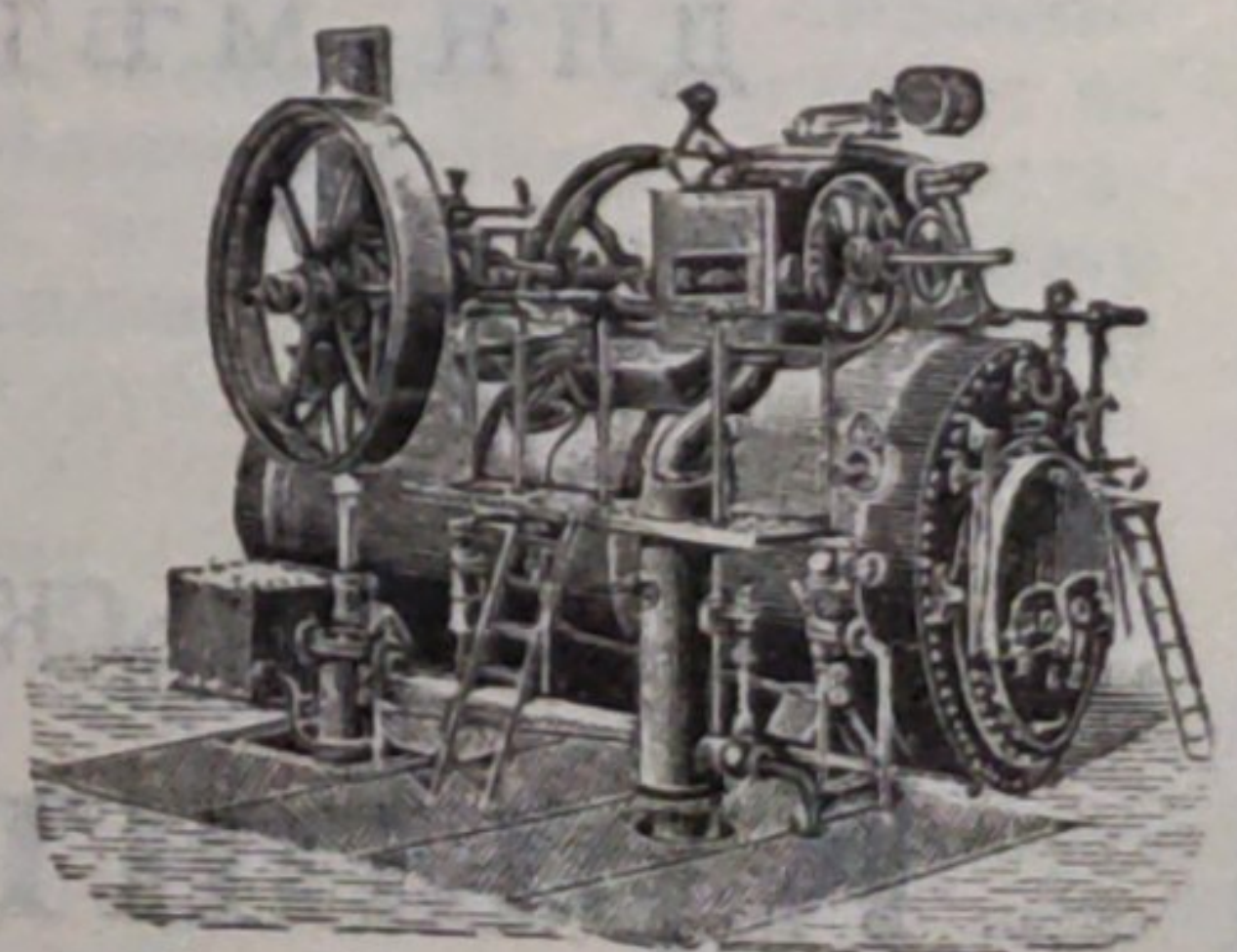
ВЫГОДНѢЙШІЕ ДВИГАТЕЛИ СОВРЕМЕННОСТИ.

1163

Вольфскихъ локомобилей, каковая цифра не достигнута ни однимъ другимъ заводомъ.

Въ настоящее время только на лѣсопильныхъ и деревообдѣлочныхъ заводахъ работаютъ

Вышія награды 1903: Боровичи, Ярославль, Двинскъ.



НИЖЕГОРОДСКИМЪ

Управленіемъ Земледѣлія и Государственныхъ Имуществъ

назначены публичные **торги**, безъ переторжки, на **продажу лѣса** изъ дачъ Нижегородской губерніи въ 1905 г.

1-го сентября—въ Сосновскомъ Волостномъ Правленіи, Горбатовскаго уѣзда, по **Волчихинскому** лѣсничеству, на сумму по оцѣнкѣ 41.776 руб.; 5-го—въ Саконскомъ Волостномъ Правленіи, Ардатовскаго уѣзда, по **Саконскому** лѣсничеству на сумму 103.091 руб.; 12-го—въ Оброчинскомъ Волостномъ Правленіи, Лукояновскаго уѣзда, по **Ичалковскому** лѣсничеству на сумму 17.581 руб.; 16-го—въ Марьинскомъ Волостномъ Правленіи, Макарьевскаго уѣзда, по **Юркинскому** лѣсничеству на сумму 275.558 руб.; 21-го—въ Воздвиженскомъ Волостномъ Правленіи, Макарьевскаго уѣзда, **Воздвиженскому** лѣсничеству на сумму 188.925 руб.; 12-го октября—въ Нарышкинскомъ Волостномъ Правленіи, Ардатовскаго уѣзда, по **Нарышкинскому** лѣсничеству на сумму 8.887 руб.

Подробныя объявленія о торгахъ и условія продажи можно получать въ Нижегородскомъ Управленіи Земледѣлія и Государственныхъ Имуществъ и въ канцеляріяхъ вышеозначенныхъ лѣсничихъ. За осмотромъ дѣлянокъ и матеріаловъ обращаться къ Лѣсничимъ.

3—1

ХАРЬКОВСКО-ПОЛТАВСКОЕ

Управленіе Земледѣлія и Государственныхъ Имуществъ

симъ извѣщаетъ, что въ настоящемъ, 1905 году, съ 6 сентября по 7 октября будутъ производиться въ разныхъ мѣстахъ Харьковской губерніи, въ 12 часовъ дня, публичные **торги**, безъ переторжки, на **продажу** изъ казенныхъ дачъ Харьковской губерніи: 1) сырораствующаго листовнаго, частью сосноваго, лѣса для сплошной рубки 726 дес. 301 кв. саж., оцѣненныхъ въ 581.081 руб., 2) для выборочной рубки, съ учетомъ по пнямъ, 617 шт. сырораствующихъ деревьевъ разныхъ породъ, оцѣненныхъ въ 17.941 руб. и 3) для выборочной рубки сухостойныхъ деревьевъ разныхъ породъ, съ учетомъ по пнямъ 2634 шт., оцѣненныхъ въ 4.463 руб.

Съ болѣе подробными условіями продажи покупатели могутъ ознакомиться въ гор. Харьковѣ—въ Управленіи Земледѣлія и Государственныхъ Имуществъ; въ мѣстахъ назначенія торговъ: въ Балаклейскомъ, Чугуевскомъ, Славянскомъ, Кремянскомъ, Никольскомъ, Бѣловодскомъ, Боровеньскомъ, Мерефянскомъ и Липецкомъ Волостныхъ Правленіяхъ и Сумскомъ, Ахтырскомъ, Изюмскомъ, Зміевскомъ и Богодуховскомъ Уѣздныхъ Полицейскихъ Управленіяхъ; въ Уѣздныхъ Земскихъ Управахъ и у лѣсничихъ, имѣющихъ жительство: Чугуево-Бабганскаго—въ с. Кочеткѣ, близъ г. Чугуева, Волчанскаго—въ казенномъ домѣ при Оедосѣвской дачѣ вблизи дороги изъ слоб. Кочетка въ слоб. Печенеги; Мохначанскаго—въ казенномъ домѣ при Масурово-Скрыпаевской дачѣ, близъ с. Мохначей; Лебединскаго и Ахтырскаго—въ г. Ахтыркѣ; Харьковскаго—въ гор. Харьковѣ, Ракитянскаго—въ с. Ракитномъ, близъ ст. Мерефа, Курско-Харьково-Севастопольской жел. дор.; Зміевскаго—въ хут. Коробовѣ, Зміевскаго уѣзда, въ казенномъ домѣ при Гомольшанской дачѣ; Ново-Глуховскаго—въ с. Кременной, Купянскаго уѣзда; Старобѣльскаго—въ с. Бѣловодскѣ, Старобѣльскаго уѣзда; Изюмскаго—въ г. Изюмѣ и Маяцкаго—въ гор. Славянскѣ, Изюмскаго уѣзда.

За осмотромъ продаваемаго лѣса обращаться къ лѣсничимъ и лѣсной стражѣ.

1—1

КЛЕЙМА РЕВОЛЬВЕРНЫЯ

патентъ В. Геллера

ДЛЯ МѢТКИ ДЕРЕВЬЕВЪ И БРУСЬЕВЪ.

ЗАПАДНИ И КАПКАНЫ,

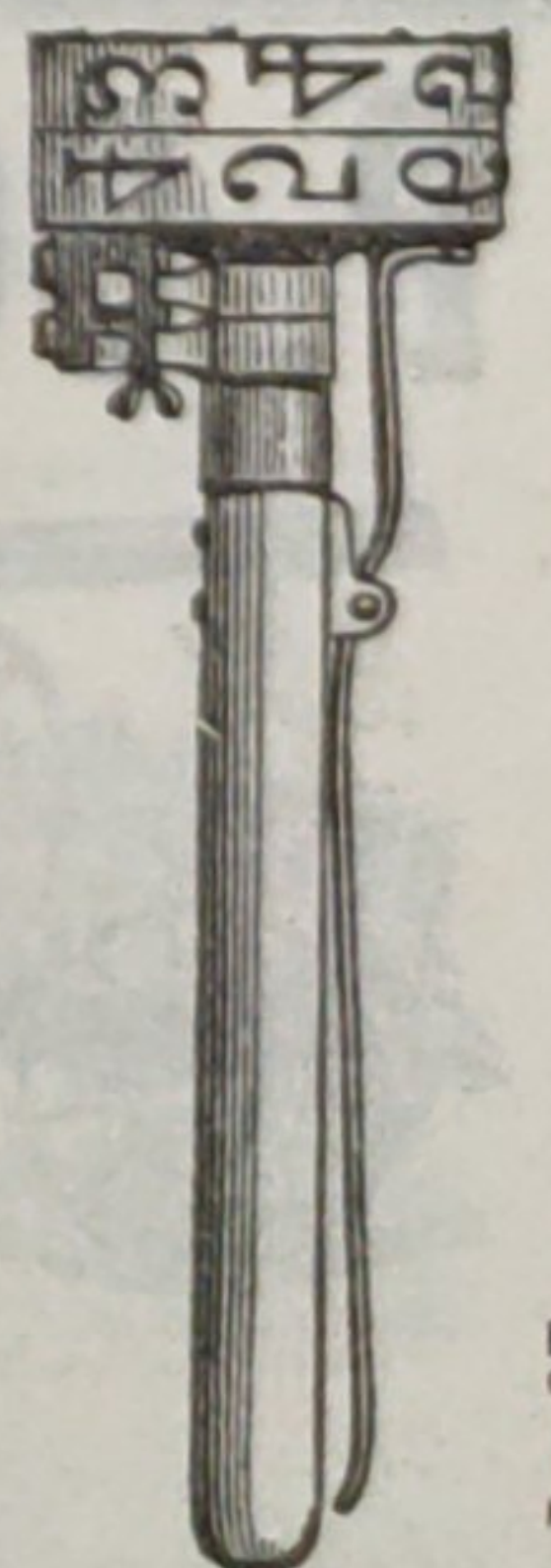
ОКОВКИ

ДЛЯ ДВЕРЕЙ И ОКОНЪ,

СЕЛЬСКО-ХОЗЯЙСТВЕННЫЯ ПРИНАДЛЕЖНОСТИ.

Крыштофъ Брунъ и Сынъ

въ Варшавѣ.

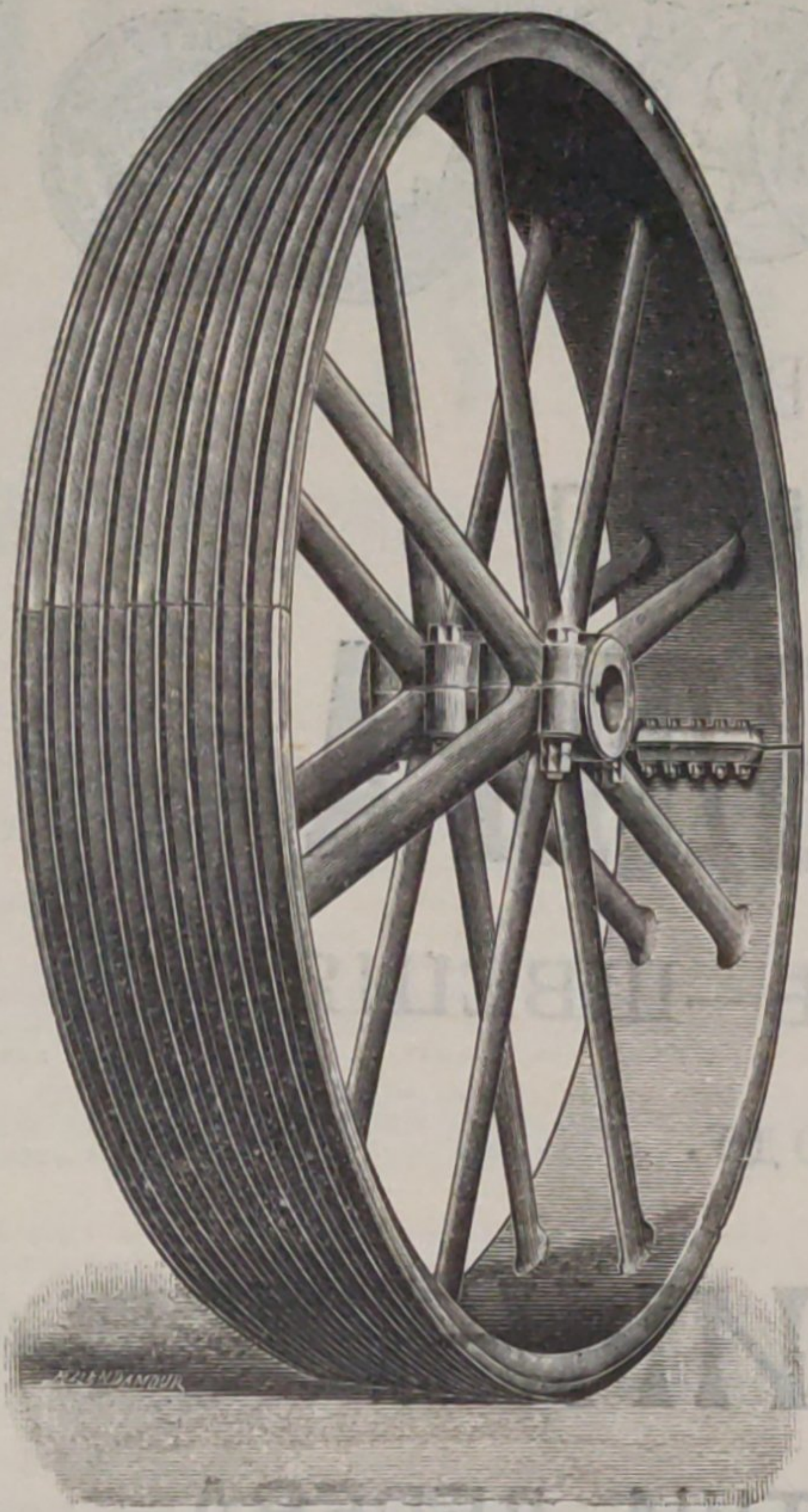


26—1

Каталоги, смѣты и проекты высылаются по востребованію.

Адресъ для телеграммъ: Лодзь „трансмиссія“.

Адресъ для телеграммъ: Лодзь „трансмиссія“.



J. JONЪ ВЪ ЛОДЗИ.

Крупнѣйшій заводъ въ Россіи, изготовляющій специально **ПРИВОДЫ** (трансмиссіи) новѣйшей цѣлесообразнѣйшей конструкции.

(Заводъ основанъ въ 1866 г.)

Многолѣтній богатый опытъ по оборудованію приводами лѣсопильныхъ и деревообдѣлочныхъ заводовъ.

Заводъ изготовляетъ: стальные валы; муфты - тарельчатая, селлерсовскія, продольно - свертныя, створчатая, гуковья, уравнивательныя, кулачныя и фрикціонныя; экономные самосм. подшипники, собственн. типовъ и сист. „Селлера“; ремне-надѣватели и передвигатели; подвѣски — на колонкѣ, нормальныя „Селлера“, стержневья, двуплечія и другія; основныя плиты подъ подшипники, чугуныя стойки, стѣнныя коробки, кронштейны настѣнные и на колонныя, ременные шкивы машинной формовки, канатные блоки и проч. детали.

Каталоги, смѣты и проекты высылаются по востребованію.

МАШИНЫ ДЛЯ ПРОИЗВОДСТВА

ДРЕВЕСНОЙ СТРУЖКИ,
КОРОБОЧНОЙ ДРАНИ,
ПАКЕТНЫХЪ ПАЛОЧЕКЪ,
СПИЧЕКЪ, ГОНТА и т. п.

ЛѢСОПИЛЬНЫЯ РАМЫ.

В. ЖУКОВСКІИ С. ПЕТЕРБУРГЪ, Невскій 97. КАТАЛОГИ по запросу.



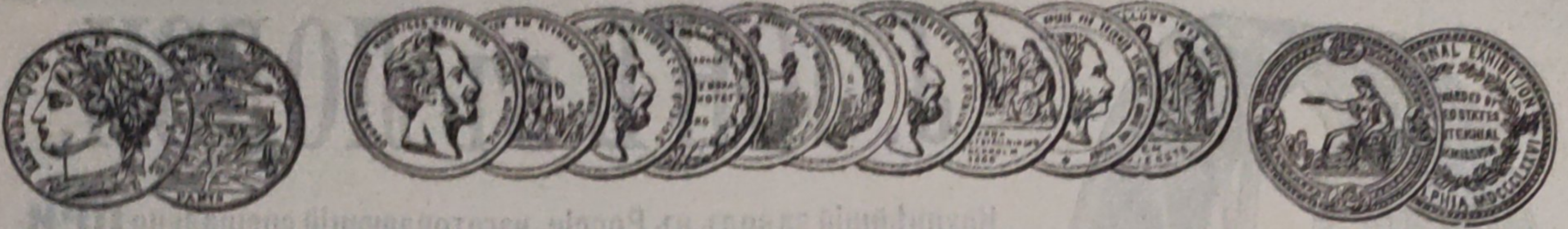
НИЖЕГОРОДСКИМЪ

Управленіемъ Земледѣлія и Государственныхъ Имуществъ

назначены публично **торги**, безъ переторжки, на **продажу** лѣса изъ казенныхъ дачъ Нижегородской губ. въ 1905 г.:

10-го августа въ Черноярскомъ Волостномъ Правленіи, Бадахнинскаго уѣзда, по **Черноярскому** лѣсничеству на сумму по оцѣнкѣ 20.273 руб.; 1-го сентября въ Хахальскомъ Волостномъ Правленіи, Семеновскаго уѣзда, по **Хахальскому** лѣсничеству на сумму 54.282 руб.; 3-го въ томъ же Волостномъ Правленіи, по **Лыновскому** лѣсничеству на сумму 59.083 руб.; 3-го въ Мадаевскомъ Волостномъ Правленіи, Лукояновскаго уѣзда, по **Панзельскому** лѣсничеству на сумму 63.145 руб.; 6-го въ Ивановскомъ Волостномъ Правленіи, Макарьевскаго уѣзда, по **Усть-Керженскому** лѣсничеству на сумму 41.890 руб.; 9-го въ Макарьевской Городской Думѣ, по **Макарьевскому** лѣсничеству на сумму 39.210 руб.; 9-го въ Черноухинскомъ Волостномъ Правленіи, Арзамаскаго уѣзда, по **Чернухинскому** лѣсничеству на сумму 59.566 руб.; 12-го въ Каменскомъ Волостномъ Правленіи, Макарьевскаго уѣзда, по **Каменскому** лѣсничеству на сумму 43.436 руб.; 13-го въ томъ же Волостномъ Правленіи, по **Разнѣжскому** лѣсничеству на сумму 125.373 руб.; 12-го въ Кулебакскомъ Волостномъ Правленіи, Ардатовскаго уѣзда, по **Кулебакскому** лѣсничеству на сумму 56.907 руб.; 16-го въ Выксунскомъ Волостномъ Правленіи, Ардатовскаго уѣзда, по **Ризадѣвскому** лѣсничеству на сумму 21.041 руб.; 20-го въ Воздвиженскомъ Волостномъ Правленіи, Макарьевскаго уѣзда, по **Ошерашскому** лѣсничеству на сумму 166.858 руб.; 24-го въ Макарьевскомъ Полицейскомъ Управленіи, по **Ивановскому** лѣсничеству на сумму 14.191 руб.

Подробныя объявленія о торгахъ и условія продажи можно получать въ Нижегородскомъ Управленіи Земледѣлія и Государственныхъ Имуществъ и въ канцеляріяхъ вышеозначенныхъ лѣсничихъ. За осмотромъ лѣсныхъ матеріаловъ обращаться къ лѣсничимъ.



АКЦИОНЕРНОЕ ОБЩЕСТВО
МАШИНОСТРОИТЕЛЬНЫХЪ ЗАВОДОВЪ

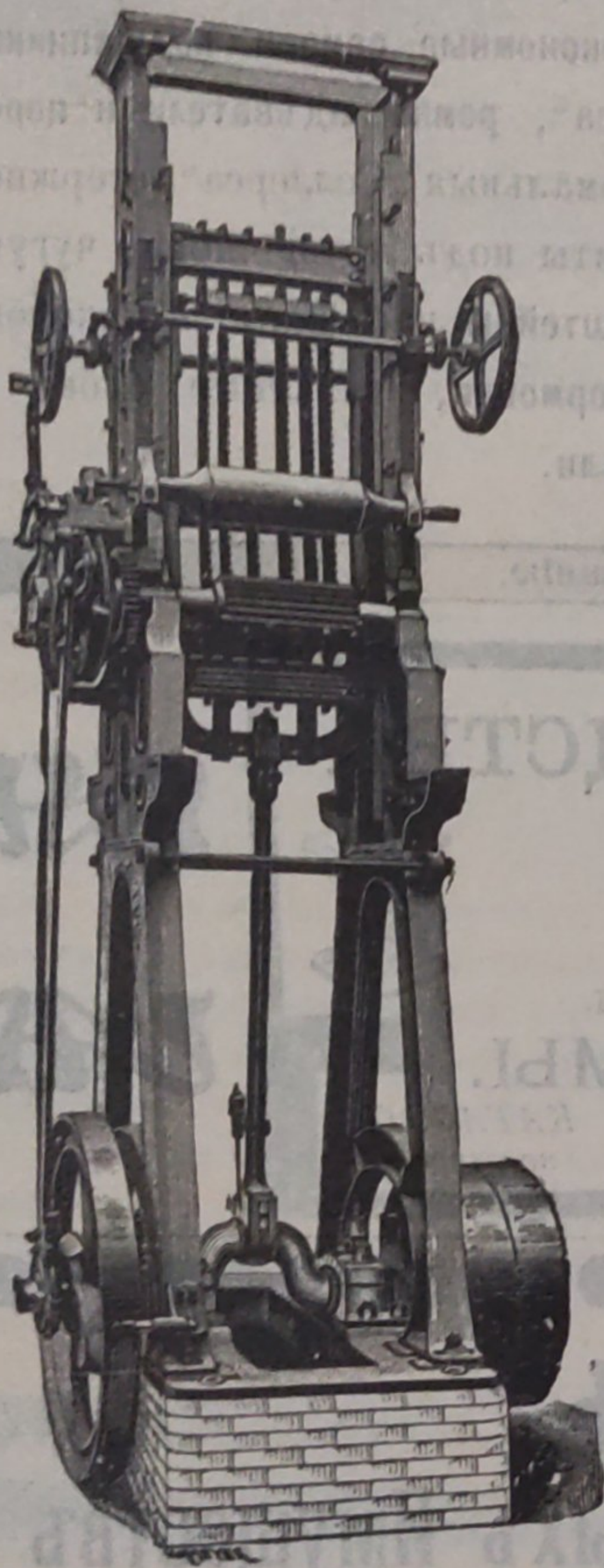
І. и К. Г. БОЛИНДЕРА

ВЪ СТОКГОЛЬМЪ—ШВЕЦІЯ.

Основано въ 1844 году.

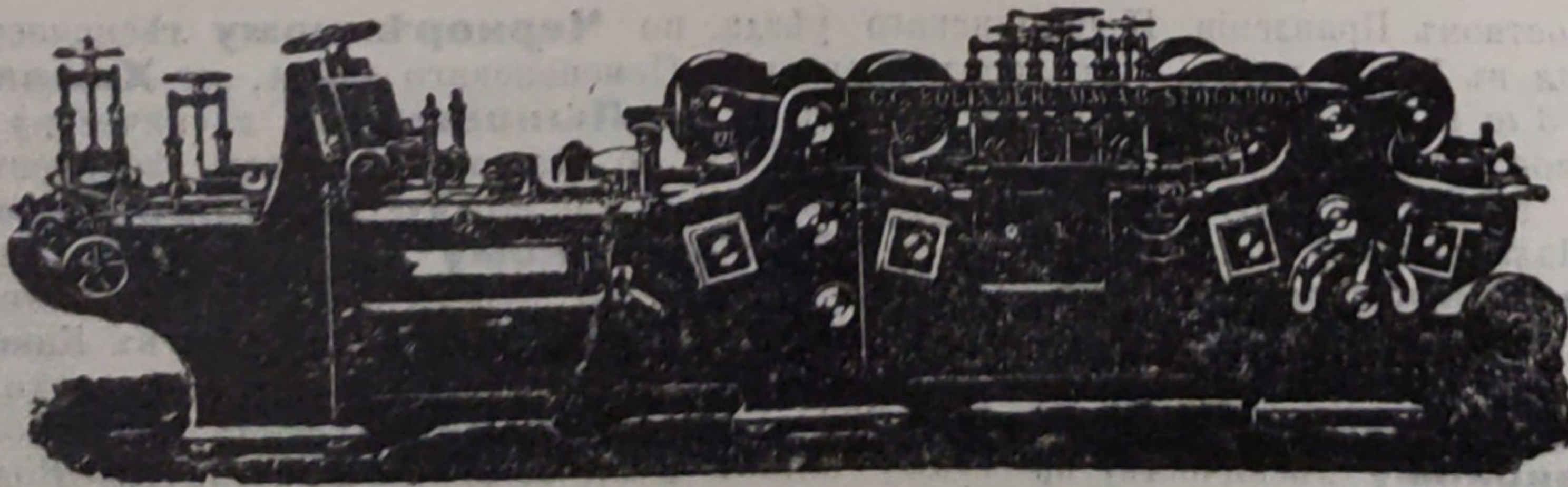
МАШИНЫ

ДЛЯ ОБРАБОТКИ ДЕРЕВА.



Строгальные станки новѣйшей конструкции и недостигнутой еще по сіе время производительности изготовляются въ болѣе чѣмъ 30 величинъ. Съ нашимъ строгальнымъ станкомъ № 12 была достигнута производительность въ 100000 футъ или 43000 аршинъ гребня и паза въ теченіе 10 час.

Высшая награда «GRAND-PRIX» на всемирной выставкѣ въ Парижѣ 1900 г.



КОНТОРА

въ С.-Петербургѣ — Васил.
Островъ, 9-я линія, № 4,
Техническая контора
Ад. Квельгрехъ.

Заводъ въ СТОКГОЛЬМЪ—ШВЕЦІЯ.

Остерегаться поддѣлокъ, выдаваемыхъ за производство нашихъ заводовъ!