

# ЛѢСОПРОМЫШЛЕННЫЙ ВѢСТНИКЪ.

ЖУРНАЛЪ ЛѢСНОГО ХОЗЯЙСТВА, ЛѢСНОЙ ПРОМЫШЛЕННОСТИ И ТОРГОВЛИ ЛѢСОМЪ.  
ВЫХОДИТЬ ЕЖЕНЕДЕЛЬНО.

Подписная цѣна съ доставкой и пересылкой: на годъ—шесть рублей и на полгода—четыре рубля; отдѣльные номера по 25 коп.

За напечатаніе объявленій на послѣднихъ страницахъ взимается за одинъ разъ: за цѣлую страницу—30 руб., за  $\frac{1}{2}$  страницы—20 руб., за  $\frac{1}{4}$  страницы—12 руб., за  $\frac{1}{8}$  страницы—8 руб. и за строку петита въ 25 буквъ—20 к. При повтореніи дѣлается скидка по особому тарифу Редакціи. За пересылку отдѣльныхъ объявленій, въсомъ до 1 лота, взимается по 70 коп. и по 35 коп. за каждый добавочный лотъ, съ каждой сотни экземпляровъ. За перемѣну адреса уплачивается 60 коп.

Подписка принимается въ конторѣ Редакціи и въ извѣстныхъ книжныхъ магазинахъ. Объявленія принимаются въ конторѣ Редакціи и конторахъ объявленій Петербурга и Москвы.

Адресъ Редакціи и Конторы: Москва, Петровско-Разумовское.

Статьи, присылаемыя для напечатанія, могутъ въ случаѣ надобности подвергаться сокращеніямъ и измѣненіямъ. Статьи, присылаемыя безъ обозначенія условій гонорара, считаются бесплатными. Статьи, признанныя Редакціей неудобными для напечатанія, сохраняются 3 мѣсяца и возвращаются авторамъ за ихъ счетъ. О присылаемыхъ въ Редакцію новыхъ книгахъ даются въ журналѣ отзывы или помѣщаются объявленія.

Редакція открыта ежедневно, кромѣ праздничныхъ дней, отъ 11 до 4 часовъ дня. Для личныхъ объясненій редакторъ принимаетъ по субботамъ отъ 6 до 7 час. вечера и по воскресеньямъ отъ 1 до 2-хъ часовъ дня.

№ 35.

1-го СЕНТЯБРЯ.

1905 г.

## СОДЕРЖАНІЕ.

Хозяйственное значеніе сильныхъ прорѣживаній. С. А. Богословскаго.—Лѣсоторговый отдѣлъ. Операніи товарищества лѣсопильныхъ заводовъ и мануфактуръ „Д. Н. Лебедевъ“ за 1904 г.—Операніи общества „Койль“.—Варшава.—Кременчугъ.—Мочальная торговля на нижегородской ярмаркѣ.—Лѣсная торговля въ Данцигѣ въ 1904 г.—Сплавъ лѣса въ Шильно въ 1904 г.—Хроника. Правила о продажѣ лѣса крестьянамъ безъ торговъ.—Новое средство противъ хруща.—Цѣна лѣса въ Пруссіи.—Письмо въ редакцію.—Справочный отдѣлъ. Предстоящіе торги и поставки.—Объявленія.

## Хозяйственное значеніе сильныхъ прорѣживаній.

Въ нѣмецкой лѣсоводственной литературѣ въ послѣднее время стали раздаваться голоса противъ усиленныхъ прорѣживаній. Противники этой мѣры, опираясь на нѣкоторыя данныя опытныхъ станцій заявляютъ, что сильными прорѣживаніями понижается запасъ насажденій въ возрастѣ спѣлости и нельзя поднять ими общій приростъ насажденія, а если качественный приростъ вообще и повышается, то этотъ плюсъ все-таки настолько малъ, что онъ не можетъ покрыть убытковъ, происходящихъ отъ преждевременной вырубки значительной части древеснаго запаса. Даже въ центральномъ лѣсномъ управленіи возникли сомнѣнія въ цѣлесообразности сильныхъ прорѣживаній. По этому поводу проф. Шваппахъ въ послѣдней книжкѣ „Zeitschrift für Forst-und Jagdwesen“ (№ 7, 1905 г.) даетъ краткій обзоръ результатовъ, достигнутыхъ въ этой области теоріею и практикою лѣсного хозяйства.

Вліяніе прорѣживаній на массовый приростъ сказывается неодинаково у различныхъ породъ. Въ общемъ это вліяніе представляется въ слѣдующихъ главныхъ чертахъ.

а) Сосна. Различіе въ общемъ, суммарномъ приростѣ насажденія очень незначительно при различныхъ степеняхъ прорѣживаній. Поэтому выборъ степени прорѣживанія обусловливается соображеніями доходности

и заботами о сохраненіи плодородія почвы. Наиболее цѣлесообразною системою ухода нужно признать слабое верховое прорѣживаніе въ молодыхъ насажденіяхъ, которое къ болѣе старому возрасту постепенно переходитъ въ сильное низовое прорѣживаніе; удаленію плохо сформированныхъ, мѣшающихъ развитію другихъ деревьевъ, а также и больныхъ должно быть посвящено особое вниманіе.

б) Ель. До настоящаго времени общее мнѣніе было таково, что у ели, подобно соснѣ, сильными прорѣживаніями хотя и увеличивается приростъ отдѣльныхъ деревьевъ, общій приростъ насажденія измѣняется мало.

Но какъ показали впервые Боданнеки (Bohdannecky) и Шиффель (Schiffel), причина отрицательныхъ результатовъ опытовъ, производившихся до настоящаго времени, заключается въ томъ, что сильныя прорѣживанія начинались слишкомъ поздно. Начатыя же рано и произведенныя съ знаніемъ дѣла, сильныя прорѣживанія могутъ значительно поднять общій приростъ. Шиффель приводитъ въ своихъ „Законахъ роста нормальныхъ еловыхъ насажденій“ слѣдующія данныя для I бонитета:

Общій приростъ насажденія къ возрасту 120 лѣтъ при просторномъ древостое

Ель	1,849 куб. метр.
„ сосна	1,779 „ „

в) Букъ. По изслѣдованіямъ Шваппаха, сильныя

прорѣживанія увеличиваютъ не только приростъ отдѣльныхъ деревьевъ, но и общій приростъ насажденія, такъ что съ избыткомъ покрывается потеря въ приростѣ, происходящая отъ уменьшенія числа стволовъ, и только при слишкомъ сильныхъ освѣтленіяхъ общій приростъ наконецъ падаетъ.

Къ нѣсколькимъ инымъ результатамъ пришелъ Грунднеръ. Обработавъ наблюденія, которыя велись въ Эльмѣ на пробныхъ площадяхъ съ перенумерованными деревьями въ теченіе 43 лѣтъ, онъ пришелъ къ заключенію, что въ буковыхъ насажденіяхъ III бонитета выше 60-лѣтняго возраста сильныя прорѣживанія ведутъ за собою уменьшеніе общей площади грудного сѣченія стволовъ.

Вотъ нѣкоторыя данныя, полученныя на пробныхъ площадяхъ Прусской опытной станціи и относящіяся къ I и II бонитету.

Freienwald, кв. 195. Продолжительность наблюденій—30 л. Періодъ жизни насажденія отъ 48 л. до 78 л.

При прорѣживаніи:  
Слабомъ. Среднемъ. Сильномъ.

Общій приростъ по площади сѣченій . 16,44 19,21 20,20 кв. метр.

Freienwald, кв. 188. Продолжительность наблюденій—17 л. Періодъ жизни насажденія 76—93 г.

При прорѣживаніи:  
Слабомъ. Среднемъ. Сильномъ.

Общій приростъ по площади сѣченій . 7,32 9,13 11,73 кв. метр.

Несоотвѣтствіе этихъ данныхъ съ наблюденіями Грунднера исчезнетъ, если мы вспомнимъ, что вліяніе различныхъ степеней прорѣживанія замѣтно сказывается на приростѣ только въ молодыхъ и средневозрастныхъ насажденіяхъ и постепенно исчезаетъ въ болѣе позднемъ возрастѣ, если только мы не переходимъ къ освѣтлительнымъ рубкамъ, или къ рубкамъ свободнаго стоянія деревьевъ.

д) Дубъ. По „Исслѣдованіямъ прироста дубовыхъ насажденій“ Шваппаха, оказывается, что умѣло произведенныя сильныя прорѣживанія могутъ значительно увеличить общій приростъ насажденія. Такъ, напр., въ 180-лѣтнемъ дубовомъ насажденіи запасъ на I гектарѣ составляетъ:

	I бонит.	II бонит.	III бонит.
Куб. метровъ.			

При обыкновенномъ прорѣживаніи .	1263	992	773
----------------------------------	------	-----	-----

При сильномъ прорѣживаніи . . .	1390	1081	800
---------------------------------	------	------	-----

Въ вопросѣ о приростѣ цѣнности насажденія нужно различать: 1) доходъ отъ одного главнаго пользованія и 2) доходъ отъ главнаго пользованія вмѣстѣ съ доходомъ отъ прорѣживаній.

Что во второмъ случаѣ болѣе сильныя прорѣживанія дадутъ, влѣдствіе наростанія процентовъ, болѣе доходъ,—едва ли это нуждается въ доказательствахъ.

Но даже при простомъ суммированіи поступленій отъ прорѣживаній и окончательнаго пользованія результаты болѣе сильнаго прорѣживанія оказываются благопріят-

ными, хотя бы при этомъ не было никакого увеличенія общаго количественнаго прироста насажденія. При своевременномъ использованіи всѣхъ большихъ деревьевъ мы извлекаемъ болѣе доходъ, чѣмъ въ томъ случаѣ, если мы оставляемъ ихъ на корнѣ до тѣхъ поръ, пока постепенное отмираніе и разрушеніе сдѣлаетъ ихъ совершенно непригодными для подѣлокъ. Удаляя плохо сформированныя и угнетающія деревья, мы тѣмъ самымъ способствуемъ нормальному развитію наиболѣе цѣнныхъ деревьевъ будущаго.

Въ особенности важно для сужденія о доходности сильныхъ прорѣживаній то обстоятельство, что приростъ распредѣляется здѣсь на небольшое число стволовъ, отчего эти послѣдніе становятся относительно цѣннѣе. Подобное вліяніе сказывается не только при окончательномъ, главномъ пользованіи, но и при позднихъ прорѣживаніяхъ.

Но несмотря на то, что сильныя прорѣживанія даютъ болѣе разнообразный и цѣнный подѣлочный матеріалъ, все-таки можетъ случиться, что произведеніе изъ стоимости кубической единицы и общей массы всей древесины здѣсь окажется меньше, чѣмъ въ насажденіяхъ, пользующихся обычнымъ уходомъ.

Къ сожалѣнію, фактическаго матеріала у насъ имѣется очень мало въ распоряженіи, такъ какъ болѣе интенсивныя прорѣживанія начались не далѣе 20 лѣтъ назадъ, а „верховое прорѣживаніе“ въ сущности возникло только въ послѣднее десятилѣтіе.

Сравнительныя данныя получены только для дуба и ели. По Шиффелю діаметръ средняго дерева въ 120-лѣтнемъ еловомъ насажденіи I бонитета имѣетъ 50,9 сант., а при густомъ стояніи только 41,7 сант. при одномъ и томъ же запасѣ (1119 куб. метр. и 1116 куб. метр.).

Относительно дуба Шваппахъ нашелъ, что средняго діаметра въ 60 сант. для 100 наиболѣе сильныхъ стволовъ насажденіе достигаетъ:

При бонитетахъ:

	I	II	III
При обычномъ способѣ ухода, въ возрастѣ	180 л.	200 л.	—
При сильныхъ прорѣживаніяхъ, въ возрастѣ . . . . .	140 л.	160 л.	200 л.

Итакъ, при интенсивномъ уходѣ тѣ же самыя размѣры получаются на 40 лѣтъ раньше, чѣмъ при умѣренныхъ прорѣживаніяхъ,—обстоятельство, имѣющее весьма важное значеніе для доходности хозяйства.

Насколько благопріятное вліяніе оказываетъ раннее достиженіе деревьями большихъ размѣровъ на стоимость главнаго пользованія, показываетъ слѣдующій примѣръ: насажденіе первой добротности оцѣнивается въ возрастѣ 160 л. при обыкновенномъ уходѣ въ 20.100 марокъ, а такое же насажденіе, но подвергавшееся болѣе интенсивному уходу, стоитъ 25.210 мар., т.-е. на 5.110 марки или на 20% дороже.

Результаты опытовъ съ прорѣживаніями кратко можно выразить въ слѣдующихъ положеніяхъ:

1. Общій приростъ насажденія сильными прорѣживаніями во всякомъ случаѣ не уменьшается, а наобо-

ротъ у всѣхъ породъ, за исключеніемъ сосны, онъ болѣе, или менѣе увеличивается. Для сосны же твердо установлено положеніе, что общій приростъ отъ сильныхъ прорѣживаній несколько не падаетъ.

2. Общій доходъ при правильномъ заботливомъ уходѣ во всякомъ случаѣ повышается, если даже суммировать поступленія отъ прорѣживаній безъ пролонгированія.

3. Дровосные запасы сѣвлыхъ насажденій при сильныхъ прорѣживаніяхъ бывають обыкновенно меньше, чѣмъ при слабыхъ (сравни, однако, изслѣдованія Шиффеля относительно ели), различіе же въ цѣнѣ относительно меньше, чѣмъ въ массахъ, такъ какъ стоимость объемной единицы въ первомъ случаѣ выше, чѣмъ въ послѣднемъ. Это обстоятельство можетъ даже къ тому повести, что доходъ отъ главнаго пользованія окажется въ первомъ случаѣ болѣе значительнымъ, несмотря на меньшій запасъ; этого особенно можно ждать отъ ели и дуба.

4. Наиболѣе благоприятное вліяніе на возрастаніе цѣнности насажденія оказываютъ прорѣживанія, производимыя въ молодомъ и среднемъ возрастѣ и притомъ не низовыя, а верховыя прорѣживанія, отъ которыхъ въ болѣе позднемъ возрастѣ насажденія можно, соотвѣтственно требованіямъ каждой породы, переходить къ сильнымъ низовымъ прорѣживаніямъ въ современномъ смыслѣ или, при извѣстныхъ условіяхъ, даже и къ освѣтлительнымъ рубкамъ.

*С. Богословскій.*

### Лѣсоторговый отдѣлъ.

#### Операции товарищества лѣсопильныхъ заводовъ и мануфактуръ „Д. Н. Лебедевъ“ за 1904 г.

Товарищество лѣсопильныхъ заводовъ и мануфактуръ „Д. Н. Лебедевъ“ (правленіе и предпріятіе въ С.-Петербургѣ, на Сампсоніевск. набер.) за 8-й операционный годъ своей дѣятельности получило чистой прибыли 15.864 р. 79 к., при общемъ приходѣ 3.427.119 р. 36 к. и расходѣ 3.411.254 р. 67 к. Изъ полученной прибыли вмѣстѣ съ остаткомъ прибыли за 1903 г. (6.352 р. 91 к.) отнесено въ запасный капиталъ 4.443 р. 54 к., причислено къ прибыли за 1905 г. 16.080 р. 56 к. и на уплату 2% налога—1.693 р. 60 к.; слѣдовательно, въ дивидендъ пайщикамъ ничего не поступило, тогда какъ въ предыдущіе годы дивидендъ составлялъ до 40.000 р., или 2% на капиталъ.

При балансѣ въ 4.664.318 р. 55 к., отдѣльные счета товарищества по отчету къ 1 января 1905 г. представляются въ слѣдующихъ данныхъ: касса и банки—65.666 р. 66 к., % бумажны—26.458 р., векселя въ портфель—27.317 р. 70 к., земля съ постройками и лѣсныя дачи—1.540.046 р. 69 к., мертвый и живой инвентарь—20.118 р. 5 к., машины, станки, заводскія принадлежности и инструменты—431.414 р. 85 к., хлѣбъ, фуражъ и разные матеріалы для производства—293.082 р. 27 к., бревна, доски и джутовые издѣлія—

1.540.327 р. 94 к., дрова—12.556 р. 3 к., затраты на 1905 годъ—58.195 р. 48 к., должники—649.134 р. 98 к., займодавцы—1.611.454 р. 2 к.; капиталы: основной—2.000.000 р., запасный—26.189 р. 15 к., погашенія—916.470 р. 62 к. и штрафной рабочихъ—3.039 р. 6 к.; залоги—84.948 руб.

#### Операции общества „Койль“.

Акционерное общество древесно-масснаго и картоннаго завода „Койль“ заключило операционный 1904 г.—пятый годъ своей дѣятельности—чистой прибылью въ 2.141 р. 87 к., при валовомъ доходѣ 112.266 р. 41 к. и расходѣ 110.124 р. 54 к.; прибыль эта отнесена на покрытие получившагося въ 1903 г. убытка въ суммѣ 11.709 р. 58 к. Балансъ общества къ 1 января 1905 г. опредѣляется въ 637.460 р. 96 к., слагающійся изъ слѣдующихъ главныхъ статей: касса—1.895 р. 49 к., земля—322.181 р. 41 к., постройки—64.937 р. 52 к., машины—110.602 р. 59 к., топлива и разн. запасовъ—6.238 р. 13 к., товаръ (картонъ)—47.780 р. 84 к.; основной капиталъ—500.000 р., запасный—3.098 р., капиталъ погашенія 16.075 р. 54 к., кредиторы—12.129 р. 53 к., дебиторы—50.970 р. 63 к., векселя къ платежу—95.062 р.

Варшава, 20 августа.—Лучшіе сорта строевого лѣса въ Торнѣ помимо значительнаго количества котируются хорошо. Доски хорошо въ Берлинѣ. Галиція поставляетъ преимущественно пихтовые доски. Дубовый лѣсъ въ спросѣ. Кантовый лѣсъ котируется хорошо. Продано: 2.400 шт. строев. лѣса (42 к. ф. длиной 43 ф.) по 71 пфен. за к. ф., ф-ко Шулицъ, 500 шт. строев. лѣса (42 к. ф.) по 72 пфен. за к. ф., ф-ко Шулицъ, 3.400 шт. строев. лѣса (40 к. ф. длиной 38 ф.) по 74 пф. за к. ф., ф-ко Шулицъ, 500 шт. строев. лѣса (42 к. ф.) по 54 пф. за к. ф., ф-ко Шулицъ, 1.800 шт. строев. лѣса (38 к. ф. длиной 38 ф.) по 70 пф. за к. ф., ф-ко Шулицъ, 5.000 шт. строев. лѣса (42 к. ф. длиной 40 ф.) ф-ко по 74 пф. за к. ф., ф-ко Шулицъ. Въ Данцигѣ продано 800 тимбровъ по 13' и 14" по 1 м. 4 пф. за к. ф. и 950 слиперовъ 10/10" по 83 пф. за к. ф. Въ Данцигѣ дубовыя колоды выше. На привисл. ж. д. продано 3 ваг. балокъ отъ 8/9" и выше по 42 к. и 5 ваг. стропиль 4" и 5" по 29 к. за к. ф. Доски котировались: 2", 1 1/2" и 1" обрѣзанныя широкія по 38 к.; за 3/4" шириной 7" по 57 к., за 1/2" шириной 36 к. и узкія по 32 к. Хорошій дубовый лѣсъ 56 к. и ольховый по 34 к. за к. ф. Доски 1 1/2" I кл.—44 р., II—31 р., III—22 и IV—18 р. за копу длиной 9 локтей. Доски 5/4" получистыя длиной 9 локтей, шириной 7" по 24 р.; латы 45" по 12 р. за копу длиной 12 локтей.

Кременчугъ, 20 августа.—Въ теченіе минувшей недѣли на мѣстномъ лѣсномъ рынкѣ замѣтно было оживленіе, вызванное появленіемъ значительнаго спроса на лѣсные матеріалы со стороны окрестныхъ крестьянъ. Слѣдуетъ замѣтить, что крестьянскіе покупатели, обыкновенно приобретающіе потребные имъ лѣсные матеріалы исключительно за наличный расчетъ, очень интересуютъ здѣшнихъ мелкихъ лѣсопромышленниковъ, большинство которыхъ сильно нуждаются теперь въ

денежныхъ средствахъ, такъ какъ лѣтній сплавъ уже на исходѣ и поэтому необходимо спѣшить съ закупкою недостающихъ бревенъ и мелочей для пополненія зимнихъ запасовъ. Со стороны окрестныхъ экономій также поступаютъ теперь значительныя требованія на строевой лѣсъ, но съ экономіями могутъ имѣть дѣло только крупныя лѣсопромышленныя фирмы, такъ какъ помѣщики обыкновенно покупаютъ здѣсь лѣсные матеріалы только по открытому счету съ условіемъ уплаты причитающихся денегъ не ранѣе, какъ черезъ 9—12 мѣсяцевъ со дня совершенія покупки, а эти условія непосильны для мелкихъ лѣсопромышленниковъ. Насколько значительный спросъ на лѣсные матеріалы предъявляютъ въ настоящее время окрестные крестьяне и помѣщики, видно изъ того, что въ теченіе минувшей недѣли гужева я отправка лѣса въ ближайшія деревни и экономіи достигала здѣсь 150—200 подводъ въ день. Отправка же лѣса по желѣзной дорогѣ была на прошлой недѣлѣ весьма незначительна вслѣдствіе отсутствія крупныхъ требованій на лѣсные матеріалы какъ со стороны районныхъ лѣсоторговцевъ, такъ и со стороны горнозаводскихъ предпріятій донецкаго и криворожскаго районовъ.

#### Мочальная торговля на нижегородской ярмаркѣ.

Для мочалы, луба и издѣлій изъ мочалы нижегородская ярмарка является крупнѣйшимъ въ Россіи распредѣлительнымъ центромъ. Лѣсныя мѣстности Уфимской губерніи сплавляютъ водою на ярмарку громадное количество мочалы и луба, которымъ въ сыромъ видѣ снабжается все Поволжье и Приокскій край. Для обработки мочалы въ издѣліяхъ—рогожи, циновки, рогожныя кули и проч.—создался довольно обширный промыселъ въ губерніяхъ Нижегородской, Казанской, Пермской, Уфимской, Владимірской и Рязанской. Издѣліями изъ мочалы снабжается не только все громадное Поволжье и Приокскій край, но также города Москва, Варшава, Лодзь, малороссійскіе города и Кавказъ—Баку, Тифлисъ и друг. Торговля упаковочными матеріалами, т.-е. мочалой и издѣліями изъ мочалы, производится въ ярмарочной территоріи, ниже города—на Мочальномъ островѣ, который заваленъ грудями этого громоздкаго товара. По вѣсу, считая въ томъ числѣ и лубъ, этихъ товаровъ доставляется на Мочальный островъ до 3.000.000 пудовъ, общемою оцѣнкою до 2½ милл. рублей. Такимъ образомъ, упаковочныя матеріалы и сырье, служащее для изготовленія ихъ обращается на ярмаркѣ въ громадныхъ количествахъ. Кромѣ указанныхъ выше районовъ большимъ потребителемъ упаковочныхъ матеріаловъ является сама ярмарка, съ ея все еще крупнымъ товаро-оборотомъ.

Текущая ярмарка для упаковочныхъ матеріаловъ, а также отчасти для мочалы и луба, сложилась довольно благоприятно и по отношенію къ сбыту, и по отношенію къ цѣнамъ. Только привозъ нѣкоторыхъ мочальныхъ издѣлій въ количественномъ отношеніи уступаетъ прошлогоднему, что зависѣло отъ хорошей торговли въ предъярмарочное время на мѣстахъ производства, снявшей съ рынка много товара.

Крупныя поставки для дѣйствующей арміи, отправки товара въ Сибирь водою вызвали громадное потребленіе упаковочныхъ матеріаловъ, и создали большой спросъ для этихъ товаровъ. Увеличенный спросъ на упаковочныя матеріалы сопровождался рѣзкимъ повышеніемъ цѣнъ на нихъ. Рогожи и кули теперь, противъ прошлогодней ярмарки, подорожали, смотря по качеству и пригодности товара, отъ 15—50%.

Мочала привезено свыше 1 милл. пуд., тогда какъ въ прошломъ году въ привозѣ было до 850.000 пуд. Увеличеніе привоза произошло за счетъ остатковъ прошлаго года, своевременно не вывезенныхъ изъ мѣстъ заготовки. Требованіе на мочало хорошее, вслѣдствіе покупокъ для передѣлокъ въ укупорочныя матеріалы. Мочало обращается по слѣдующей цѣнѣ: 1 сортъ 95 к.—1 р. 5 к.; 2 сортъ 90—95 к.; 3 сортъ 85—90 к. пудъ. Луба привезено до 900.000 шт., противъ 700.000 штукъ въ прошлогоднюю ярмарку; увеличеніе привоза обусловливается тѣми же причинами, которыя вліяли на увеличеніе привоза мочалы. Цѣны на лубъ объявлены слѣдующія: 1 сортъ 60—65 к. и средній сортъ 45—55 к. за штуку.

Значительно сократился, какъ сказано выше, привозъ издѣлій изъ мочалы. Казанской рогожи привезено не больше 500.000 штукъ противъ 1 милл. въ прошломъ году. Объявленныя цѣны: рогожа, размѣръ 5¼×9 ч., вѣсъ въ 100 штукахъ 2½/3 пуд. 2—10 р., 5½×10 ч. 3½ п. 11 р. 50 к.—12 р. 50 к.; 6×12 ч., 4½/6 пуд. 15—16 р.; 6×1 ч. 4½/5 пуд. 12 р. 50 к.—14 р. и 7×12 ч. 8½/9 пуд. 19—20 р. за сотню. Чебоксарской рогожи доставлено не больше 500.000 шт., тогда какъ въ прошломъ году ея было на ярмаркѣ свыше 1 милл. штукъ. Продажи этого товара были закончены по цѣнѣ: рогожа упаковочная 6×10 четв. 5/6 пуд. 15 р. 50 к.—16 р. 50 к.; 6×12 ч. 6/7 п. 18 р. 50 к.—19 р. 50 к.; 6×12 ч. 8/10 п. 20—22 р.; табачная 7×12 ч. 11/12 п. 27—29 р., 7×12 ч. 13 п. 30—31 р. и 7×12 ч. 15 п. 32—33 р. за 100 штукъ. Чистопольской рогожи въ привозѣ не было. Также не было доставлено осинской рогожи, такъ какъ весь товаръ по очень высокой цѣнѣ прошелъ на мѣстѣ до начала ярмарки. Рогожи табачной изъ Уфимской губ. привезено не больше 80.000 штукъ противъ 200.000 шт., доставленныхъ въ 1904 г.; этотъ товаръ уже проданъ по 26 р. за сотню. Ветлужской рогожи доставлено очень мало; торгуютъ ею по слѣдующимъ цѣнамъ: 6×2 ч. 5/6 п. 16—18 р., 6×14 ч. 7 п. 20 ф. 21—23 р. и 7×14 ч. 10 п. 24—26 р. за сотню. Починковская рогожа прошла на мѣстѣ по хорошей цѣнѣ. Сурской рогожи доставлено до 40.000 шт., противъ 100.000 шт. въ 1904 г. Объявлены цѣны: 6×12 ч. 6½/7 п. 20—22 р. и 7×12 ч. 10/11 п. 23—25 р. за сотню.

Болѣе значительно, нежели рогожи, сократился привозъ рогожныхъ кулей. Кулей изъ Уфимской губерніи на нынѣшнюю ярмарку привезено только 40.000 шт., противъ 800.000 шт., доставленныхъ въ ярмарку прошлаго года. Теперешнія цѣны: вѣсъ 10½/11½ пуд. въ сотнѣ 23—24 р. и 16 пуд. 29—32 р. за сто штукъ.

Кулей камскихъ и вятскихъ вовсе не привезено. Куля чебоксарскаго поступило 250.000 шт., почти столько же, сколько было и на прошлогодней ярмаркѣ; этотъ товаръ идетъ по слѣдующей цѣнѣ: 9—9½ пуд. 22—23 р., 10—10½ пуд. 23—24 р. и до 12 пуд. 24—25 р. за сотню. Полуцкій соляной куль прошелъ на мѣстѣ въ размѣрѣ всего производства по цѣнѣ 16—18 р. за сотню. Огуречныхъ кульковъ доставлено около 100.000 шт., противъ 250.000 шт. въ 1904 г.; проданъ этотъ товаръ по 8—10 р. за сотню. Кульки подъ бѣлую глину доставлены въ количествѣ 100.000 шт., а въ 1904 г. было 400.000 шт., теперешняя цѣна 8—9 р. за сто штукъ. Гвоздевыхъ кульковъ налицо 20.000 шт., противъ 30.000 шт. въ прошлогоднюю ярмарку; цѣны: пудовикъ 4—4 р. 50 к., середникъ 5—5 р. 50 к. и 2 пудовый 7—7 р. 50 к. за сотню. Бакалейныхъ и москательныхъ кульковъ подвезено 75.000 шт., противъ 150.000 шт. въ 1904 г.; этотъ товаръ проходитъ по слѣдующимъ цѣнамъ: 8 в. 20 ф. 2 р. 25—2 р. 50 к., 10 в. 30 ф. 3—3 р. 25 к., 12 в. 1 п. 4 р. 25—4 р. 50 к., 13 в. 1¼—1½ п. 5 р. 50 к.—6 р., 14 в. 1½—1¾ п. 6—7 р., 15 в. 2¼ п. 7—7 р. 50 к., 16 в. 3 п. 9—10 р. и 18 в. 10—12 р. за сотню (Тор. Пр. Г.).

**Лѣсная торговля въ Данцигѣ въ 1904 г.**

Въ истекшемъ году по р. Вислѣ было сплавлено до Шильно лѣса 1.488 плотовъ, изъ нихъ 205 плотовъ, или 13,7% направлено въ Данцигъ, тогда какъ въ 1903 г. изъ 1.887 плотовъ, доставленныхъ въ Шильно, поступило въ Данцигъ 486 плотовъ, или 25,8%. Общее же количество привоза лѣса въ Данцигъ какъ водою, такъ и желѣзно-дорожнымъ путемъ, за минувшій годъ составляетъ 269.970 куб. метровъ (фестметровъ), представляющихъ цѣнность въ 8.176.780 марокъ, между тѣмъ въ 1903 г. было привезено 436.900 куб. метровъ, цѣнностью въ 14.014.400 марокъ, а въ 1902 г.—273.567 куб. метра на сумму 8.873.600 марокъ. Такимъ образомъ прошлогодній привозъ, по сравненію съ 1903 г., понизился въ количественномъ отношеніи на 166.930 куб. метр., а по цѣности на 5.837.660 марокъ или на 41%.

По отдѣльнымъ сортамъ поступленіе лѣса въ Данцигъ за прошлый годъ выражается въ слѣдующихъ данныхъ.

	Число штукъ.	Объемъ въ фест-метрахъ.	Цѣнность въ маркахъ.
<b>Сосновый лѣсъ:</b>			
Балки . . . . .	38.207	24.750	840.860
Мауэрлаты . . . . .	53.101	14.140	408.110
Слиперы . . . . .	198.277	33.510	955.330
Шпалы . . . . .	77.499	8.470	204.220
Круглый лѣсъ . . . . .	68.650	108.540	2.737.120
<b>Пихтовый лѣсъ:</b>			
Балки и мауэрлаты . . . . .	19.879	6.650	144.360
Круглый лѣсъ . . . . .	1.620	2.400	40.440
<b>Дубовый лѣсъ:</b>			
Балки и брусья . . . . .	216	20	540
Плансоны . . . . .	24.062	17.570	1.120.450
Кряжи . . . . .	1.173	540	22.990
Клепка . . . . .	230 копъ	370	33.000

Бламызы . . . . .	283.915	1.610	66.230
Колоды . . . . .	69.533	10.740	406.770
Шпалы полукругл. . . . .	7.878	610	25.210
„ острокант. . . . .	200.254	20.480	787.600
„ двойныя . . . . .	24.878	5.000	190.320
„ трамвайныя . . . . .	144.662	14.470	190.950
Ольховый лѣсъ . . . . .	203	100	2.280
Итого . . . . .	—	269.970	8.176.780

Сосновыхъ балокъ въ прошломъ году было доставлено значительно меньше, чѣмъ въ 1903 г. Хорошія балки, длиною отъ 24 до 26 фут., цѣнились по 110—130 пфениг., длиною 28—32 фута продавались по 128—144 пфениг. Короткія балки (дли. 19—20 фут.) пользовались хорошимъ спросомъ и шли по 103—108 пфен. за куб. футъ.

Слиперы сосновые, несмотря на ограниченный привозъ ихъ (на 344.000 шт. меньше, чѣмъ въ 1903 г.), имѣли слабый сбытъ; но цѣны на нихъ мало измѣнились: 10×10" продавались по 80—84 пфен., 9×9" по 3,20—3,50 марки за штуку.

Въ кругломъ видѣ сосноваго лѣса поступило на рынокъ на 9.400 шт. меньше, чѣмъ въ 1903 г.; цѣны на него были очень устойчивы; хорошій бревенникъ, объемомъ въ 40—60 куб. фут., продавался по 90 пфен. за рейнл. куб. футъ; фаутный цѣнился по 55—75 пфен.

Съ дубовыми плансонами дѣла были недурныя. Плансоны, длиною 20—23 фута и объемомъ 23—35 куб. фут., котировались по 230—298 пфен.; при длинѣ 17—19 фут., объемомъ въ 17—22 куб. фут., продавались по 150—225 пфен., смотря по качеству товара. Все поступленіе цѣликомъ переотправлено за границу.

Обороты съ дубовыми шпалами были средніе; шпалы 6×10" цѣнились въ среднемъ около 4,20 марокъ; размѣромъ 6×9"—на 50 пфен. дешевле. Бламызная клепка шла на рынокъ по 14 марокъ за копу въ 60 штукъ. Все поступленіе клепки было переотправлено изъ Данцига за границу.

**Сплавъ лѣса въ Шильно въ 1904 г.**

Въ истекшемъ году по рѣкѣ Вислѣ было приплавлено лѣса въ г. Шильно (въ Пруссіи) 1.488 плотовъ, противъ 1.887 плотовъ въ 1903 г. и 927 плотовъ въ 1902 году. По отдѣльнымъ сортамъ товара прошлогодній сплавъ, по сравненію съ двумя предыдущими годами, выражается въ слѣдующихъ количествахъ:

	1904 г.	1903 г.	1902 г.
Ш т у к ъ.			
<b>Сосновый лѣсъ:</b>			
Бревенникъ . . . . .	668.934	739.814	295.010
Балки и мауэрлаты . . . . .	441.581	661.412	445.613
Слиперы . . . . .	193.893	504.800	500.684
Шпалы . . . . .	296.029	719.718	360.040
<b>Дубовый лѣсъ:</b>			
Кряжи . . . . .	7.283	9.890	3.250
Шпалы кругл. . . . .	67.715	109.825	64.370
Плансоны . . . . .	27.765	27.512	11.209
Шпалы . . . . .	94.058	194.737	119.576
Переводн. шпалы . . . . .	1.205	4.113	7.316
Клепка . . . . .	29.987	49.156	45.553
Четвертины . . . . .	1.015	10.067	4.034
Пихтовыя бревна . . . . .	38.047	40.959	15.973
„ балки и мауэрлаты . . . . .	27.591	20.867	26.457

Изъ приведенныхъ данныхъ видно, между прочимъ, громадное сокращеніе оборотовъ съ шпальнымъ товаромъ (елиперы и шпалы) какъ основнымъ, такъ и дубовымъ, и отчасти съ клепкою; съ другой стороны, бросается въ глаза значительное увеличеніе въ послѣднее время поступленія на рынокъ лѣса въ кругломъ видѣ (въ бревнахъ, кряжахъ и т. п.). Для оцѣнки этого торговаго явленія надо добавить, что по рѣкѣ Вислѣ сплавляется въ Шильно и другіе рынки Германіи, главнымъ образомъ, лѣсъ русскаго происхожденія. Нѣмецкій рынокъ проявляетъ сильную тенденцію пріобрѣтать въ Россіи лѣсное сырье, сводя дѣятельность русскаго лѣсопромышленника на скромную роль рубщика и возчика лѣса.

### Х р о н и к а.

#### Правила о продажѣ лѣса крестьянамъ безъ торговъ.

(Утверждены министромъ земледѣлія и государственныхъ имуществъ 4 мая 1905 г.).

§ 1. Для удовлетворенія нуждъ крестьянскаго населенія въ лѣсномъ матеріалѣ, отдѣляется ежегодно, изъ смѣтныхъ назначеній сплошныхъ лѣсосѣкъ и участковъ съ выборочною рубкою, площадь, которая можетъ примѣрно соответствовать количеству лѣсныхъ матеріаловъ, потребныхъ для удовлетворенія домашнихъ нуждъ населенія, а также для кустарнаго производства. Такое отдѣленіе лѣсничій производитъ къ началу каждаго года въ тѣхъ дачахъ, изъ которыхъ пользованіе лѣсомъ не можетъ представлять для крестьянъ особыхъ затрудненій, по отдаленности мѣстъ заготовки или другимъ причинамъ.

§ 2. При выборѣ лѣсосѣкъ и участковъ для продажи лѣса крестьянамъ, слѣдуетъ сообразоваться съ качествомъ лѣснаго матеріала, употребляемаго мѣстнымъ населеніемъ для домашняго обихода или кустарнаго деревообрабатывающаго промысла.

§ 3. Оцѣнка вышеуказанныхъ лѣсосѣкъ и участковъ производится: для подеревной продажи—съ соблюденіемъ во всемъ параграфа 4 правилъ о подеревной продажѣ лѣса вообще и для продажи съ учетомъ по площади, по пнямъ и по количеству заготовленныхъ матеріаловъ—съ соблюденіемъ правилъ, приложенныхъ къ параграфу 56 инструкции для отпуска лѣсныхъ матеріаловъ изъ казенныхъ дачъ. Въ тѣхъ случаяхъ, когда предположенный къ отпуску лѣсъ стоитъ выше таксовой его оцѣнки, то для опредѣленія дѣйствительной продажной его стоимости, означенная оцѣнка повышается сообразно условіямъ сбыта и качествамъ продаваемаго лѣса.

§ 4. О всѣхъ назначенныхъ для продажи крестьянамъ лѣсныхъ матеріалахъ и о стоимости оныхъ извѣщаются подлежащія селенія черезъ волостныя правленія, гнимныя управленія и черезъ лѣсную стражу.

§ 5. Продажа лѣса производится цѣлымъ обществамъ, товариществамъ изъ нѣсколькихъ домохозяевъ, а равно и тѣмъ отдѣльнымъ домохозяевамъ изъ крестьянъ, кои нуждаются въ лѣсѣ для своихъ до-

машнихъ потребностей или для кустарнаго производства.

§ 6. Лѣсъ продается: на лѣсосѣкахъ сплошной рубки—съ учетомъ по площади и подеревно, а на участкахъ выборочной рубки—подеревно и съ учетомъ по пнямъ и по количеству заготовленныхъ матеріаловъ; при этомъ наблюдается, чтобы на однихъ и тѣхъ же участкахъ не допускались, при одновременной заготовкѣ, разнородные способы учета и чтобы, при отпускахъ съ учетомъ по количеству, не производились одновременно заготовка и вывозка матеріаловъ. Подеревная продажа можетъ производиться не только при условіи одновременной распродажи всѣхъ деревьевъ на дѣлянкѣ или участкѣ, но и при условіи постепенной продажи ихъ, по мѣрѣ поступленія заявленій о томъ со стороны покупателей.

§ 7. Продажа лѣса производится безъ соревнованія, по цѣнѣ, назначенной въ оцѣночной вѣдомости; но начальникамъ управленій земледѣлія и государственныхъ имуществъ и управляющимъ государственными имуществами предоставляется право разрѣшать: а) продажу лѣса по таксѣ (при оцѣночной стоимости его выше таксы) во всѣхъ случаяхъ, когда такая продажа окажется необходимой вслѣдствіе неблагоприятнаго въ экономическомъ отношеніи положенія крестьянъ, и б) продажу лѣса ниже таксы въ случаяхъ особыхъ, постигшихъ крестьянъ, бѣдствій (пожаровъ, неурожая и проч.), причемъ необходимость такого отпуска должна удостовѣрена губернаторомъ, а количество и размѣръ пониженія таксовой стоимости опредѣляются начальниками управленій и управляющими.

§ 8. Если бы на покупку одной и той же продажной единицы по цѣнѣ, назначенной въ оцѣночной вѣдомости, было заявлено желаніе со стороны нѣсколькихъ крестьянскихъ обществъ, товариществъ крестьянъ или отдѣльныхъ домохозяевъ, то въ этомъ случаѣ между ними производится соревнованіе, но не ранѣе, какъ спустя недѣлю послѣ оповѣщенія ихъ о томъ, причемъ продажа лѣса утверждается за тѣми покупателями, которые предложатъ на соревнованіи высшую, противъ другихъ, цѣну.

Въ этомъ случаѣ, подеревная продажа производится слѣдующимъ образомъ: деревья предлагаются къ продажѣ по номерамъ, въ очередномъ порядкѣ, начиная съ 1-го. При неуспѣшной продажѣ единичныхъ деревьевъ, допускается, по усмотрѣнію производителя продажи или по желанію покупателей, соединеніе вмѣстѣ нѣсколькихъ единичныхъ деревьевъ: дровяныхъ со строевыми, худыхъ по качеству съ хорошими, тонкомѣрныхъ съ толстомѣрными и проч.; продажа утверждается лѣсничимъ лѣснымъ ревизоромъ, если послѣдній присутствуетъ при соревнованіи, причемъ для утвержденія состоявшейся продажи не требуется, чтобы на дѣлянкѣ были за проданы всѣ деревья. Постановленіе объ утвержденіи продажи, вмѣстѣ съ расчетною вѣдомостью, составляется по прилагаемой при семъ формѣ и представляется въ контрольную палату при мѣсячной отчетности.

§ 9. Отсрочки платежей за купленные лѣсные мате-

ріалы разрѣшаются на основаніяхъ, изложенныхъ въ законѣ 26 февраля 1896 года. Кромѣ того, при отпускахъ лѣса крестьянамъ-погорѣльцамъ, разрѣшается, вмѣсто ручательныхъ приговоровъ и ручательствъ, принимать письменныя, завѣренныя волостнымъ правленіемъ или гнимнымъ управленіемъ, заявленія о согласіи крестьянъ на обращеніе соотвѣтственной части причитающагося имъ страхового вознагражденія въ уплату стоимости проданнаго имъ лѣса. Эти заявленія лѣсничій препровождаетъ затѣмъ, вмѣстѣ съ платежными свидѣтельствами, въ подлежащія учрежденія, завѣдывающія страхованіемъ крестьянскаго имущества, на предметъ взноса въ доходъ казны слѣдующихъ суммъ.

§ 10. Особыхъ залоговъ въ обезпеченіе правильности производства операций отъ покупателей не требуется; взимаются же залоговъ въ обезпеченіе исполненія очистки и лѣсокультурныхъ работъ въ порядкѣ правилъ, указанныхъ въ примѣчаніи 2-мъ къ § 65 инструкціи 1900 года.

§ 11. Сроки для окончанія разработки лѣса и вывозки онаго съ купленныхъ лѣсосѣкъ и отведенныхъ для рубки участковъ, а также для очистки мѣстъ рубокъ, назначаются примѣнительно къ дѣйствующимъ, по каждой губерніи, общимъ условіямъ для продажи лѣса изъ казенныхъ дачъ.

§ 12. Продажа лѣса крестьянамъ производится въ теченіе всего года; лѣсъ же, оставшійся въ теченіе года непроданнымъ, или назначается къ продажѣ крестьянамъ въ слѣдующемъ году, или продается съ торговъ въ общеустановленномъ порядкѣ.

*Примѣчаніе.* Крестьянамъ-погорѣльцамъ, по представленіи ими надлежаще удостовѣренныхъ заявленій о постигшемъ ихъ пожарѣ, въ случаѣ израсходованія смѣтныхъ назначеній текущаго года, необходимый имъ лѣсъ отпускается изъ смѣты будущаго года. Сверхъ того, управленіямъ предоставляется требовать отъ означенныхъ крестьянъ представленія установленныхъ въ обезпеченіе взноса платежей ручательныхъ приговоровъ лишь по окончаніи ими заготовки, при разрѣшеніи вывозки лѣса, и отсрочивать на возможное время взиманіе съ нихъ залоговъ, указанныхъ выше въ п. 10-мъ сихъ правилъ.

§ 13. Отпуски лѣса крестьянамъ безъ торговъ на указанныхъ выше основаніяхъ, по утвержденіи управленіями оцѣнокъ (§ 3), производятся властію мѣстныхъ лѣсничихъ.

§ 14. Лѣсорубочные билеты выдаются крестьянамъ въ установленномъ для того порядкѣ; но при постепенной подеревной продажѣ (§ 6), производимой по мѣрѣ поступленія заявленій отъ отдѣльныхъ покупателей или небольшихъ группъ ихъ, разрѣшается написаніе одного лѣсорубочнаго билета на каждую дѣлянку или на каждый участокъ, предназначенные для такой продажи. Эти билеты выписываются на имя лѣсничихъ<sup>1)</sup>,

<sup>1)</sup> Текстъ билета излагается, примѣрно, такъ „Дозволено, на основаніи § 14 правилъ для продажи лѣса крестьянамъ безъ торговъ, лѣсничему № лѣсничества производить постепенную подеревную продажу лѣса, въ теченіе 1905/6 операціоннаго года“ и т. д. по принятой формѣ.

а покупателямъ, на рубку и вывозку купленнаго ими лѣса, выдаются упрощенные билеты по формѣ, установленной управленіями въ порядкѣ, принятомъ на разрѣшаемыхъ въ казенныхъ дачахъ побочныя пользованія. Въ этихъ упрощенныхъ билетахъ долженъ быть обязательно показываемъ и номеръ соотвѣтственнаго лѣсорубочнаго билета, выписаннаго лѣсничимъ на постепенную продажу лѣса на той дѣлянкѣ или на томъ участкѣ, на которыхъ разрѣшается заготовка по упрощенному билету. Акты свидѣтельства на вышеупомянутыхъ лѣсорубочныхъ билетахъ составляются по окончаніи всѣхъ, разрѣшенныхъ по нимъ, заготовокъ въ каждомъ операціонномъ году, и съ указаніемъ въ нихъ всѣхъ, относящихся къ нимъ, упрощенныхъ билетовъ.

§ 15. На производимые по настоящимъ правиламъ отпуски лѣса ниже таксы (§ 7 п. б) распространяется дѣйствіе ст. 844 Лѣснаго Устава изд. 1893 года.

**Новое средство противъ хруща.** Въ послѣднемъ собраніи нѣмецкимъ лѣсоводовъ въ Поммелѣ лѣсничій Варендорфъ сдѣлалъ сообщеніе объ интересномъ опытѣ уничтоженія майскаго жука посредствомъ сѣрной кислоты. Этотъ опытъ былъ произведенъ такимъ образомъ: въ вырытыя въ землѣ ямки, глубиною 25 сант., было влито по 120 грам. сѣрной кислоты. На разстояніи  $\frac{1}{2}$  метра вокругъ каждой ямки жуки оказались умерщвленными, при чемъ растенія видимо не пострадали отъ примѣненія такой мѣры.

**Цѣна лѣса въ Пруссіи.** Въ июньской книжкѣ журнала „Zeitschrift für Forst- und Jagdwesen“ помѣщенъ обзоръ цѣнъ на древесину различныхъ породъ въ государственныхъ лѣсахъ Пруссіи за 1903 годъ. Въ среднемъ 1 куб. метръ (фестметръ) строевой и подѣлочной древесины стѣбилъ въ маркахъ: дубъ 20,<sub>13</sub>, букъ 12,<sub>52</sub>; мягкія лиственные породы, включая сюда березу,—10,<sub>23</sub>, ель—13,<sub>04</sub> и сосна—12,<sub>08</sub> марки.

На дровяной лѣсѣ цѣны были слѣдующія: 1 куб. метръ дровъ буковыхъ (ясеневыхъ, кленовыхъ, вязовыхъ) 5,<sub>13</sub> марки, 1 куб. метръ дровъ еловыхъ 3,<sub>07</sub> марки, 1 куб. метръ дровъ сосновыхъ 3,<sub>71</sub> марки.

Дубовая кора зеркальная продавалась по 1,<sub>94</sub> марки за 80 кило, корка по 11,<sub>34</sub> марки за куб. метръ, а кора другихъ породъ по 11,<sub>8</sub> марки за куб. метръ.

### Письмо въ редакцію.

Милостивый Государь,  
Господинъ Редакторъ!

Получивъ трогательныя привѣтствія отъ многихъ лѣсоводовъ изъ бывшихъ студентовъ Ново-Александрійскаго института по поводу двадцатилѣтія моей преподавательской дѣятельности, обращаюсь къ вамъ, милостивый государь, съ покорнѣйшей просьбой позволить мнѣ выразить чрезъ посредство вашей почтенной газеты свою задушевную благодарность дорогимъ моимъ ученикамъ, товарищамъ по русскому лѣсному дѣлу, за выраженные ими чувства и оказанную мнѣ честь. Портреты дорогихъ мнѣ лицъ, ихъ письма и теле-

граммы вмѣстѣ съ роскошнымъ альбомомъ и бюваромъ составятъ лестную для меня и моего потомства память.

Не могу не выразить своей признательности и глубокому уваженію моему товарищу, профессору Ново-Александрійскаго института Іосифу Игнатьевичу Сурожу, принявшему живѣйшее участіе въ томъ чествованіи, котораго я былъ удостоенъ.

Примите увѣреніе въ совершеннѣйшемъ моемъ почтеніи и искренней преданности. Бывшій профессоръ Ново-Александрійскаго института Владиміръ фонъ-Бранке 11-го августа 1905 года.

Посадъ Новая Александрія.

Покорнѣйше прошу и редакціи другихъ газетъ перепечатать это мое письмо. В. фонъ-Бранке.

### Справочный отдѣлъ.

#### Предстоящіе торги и поставки.

1 сентября въ управленіи либаво-роменской жел. дор. (г. Минскъ), въ 12 ч. д., конкуренція на поставку 30.000 куб. саж. дровъ.

1 сентября въ управленіи полѣсскихъ жел. дор. (г. Вильна), въ 1 ч. д., конкуренція на поставку 50.000 куб. саж. дровъ.

19 сентября въ барановскомъ волост. правленіи, Хвалын. у., Саратовск. губ., торги на продажу на срубъ лѣса въ печауронаймадск. лѣсничествѣ на сумму 120.148 р.

28 сентября въ управленіи московско-бредетской жел. дор. (Москва, Страстная площ., д. Чиловыхъ), въ 1 ч. д., конкуренція на поставку: шпаль сосновыхъ 728.000 шт., брусевъ сосновыхъ переводныхъ 391 комп., брусевъ дубовыхъ разныхъ размѣровъ 5.990 шт., сосновыхъ 740 шт., досокъ дубовыхъ 150 шт., сосновыхъ 118.240 шт., пластиць 500 шт. и бревень 7.690 шт.

7 октября въ управленіи куреко-харьк.-севастопол. жел. дор. (г. Харьковъ), въ 12 ч. д., конкуренція на поставку для 1907 г. 5.400 куб. саж. дровъ.

Редакторъ-издатель Н. С. Нестеровъ.

Въ редакціи „Лѣсопромышленнаго Вѣстника“ продается книга **КЛЯРА:**

## СУХАЯ ПЕРЕГОНКА ДЕРЕВА.

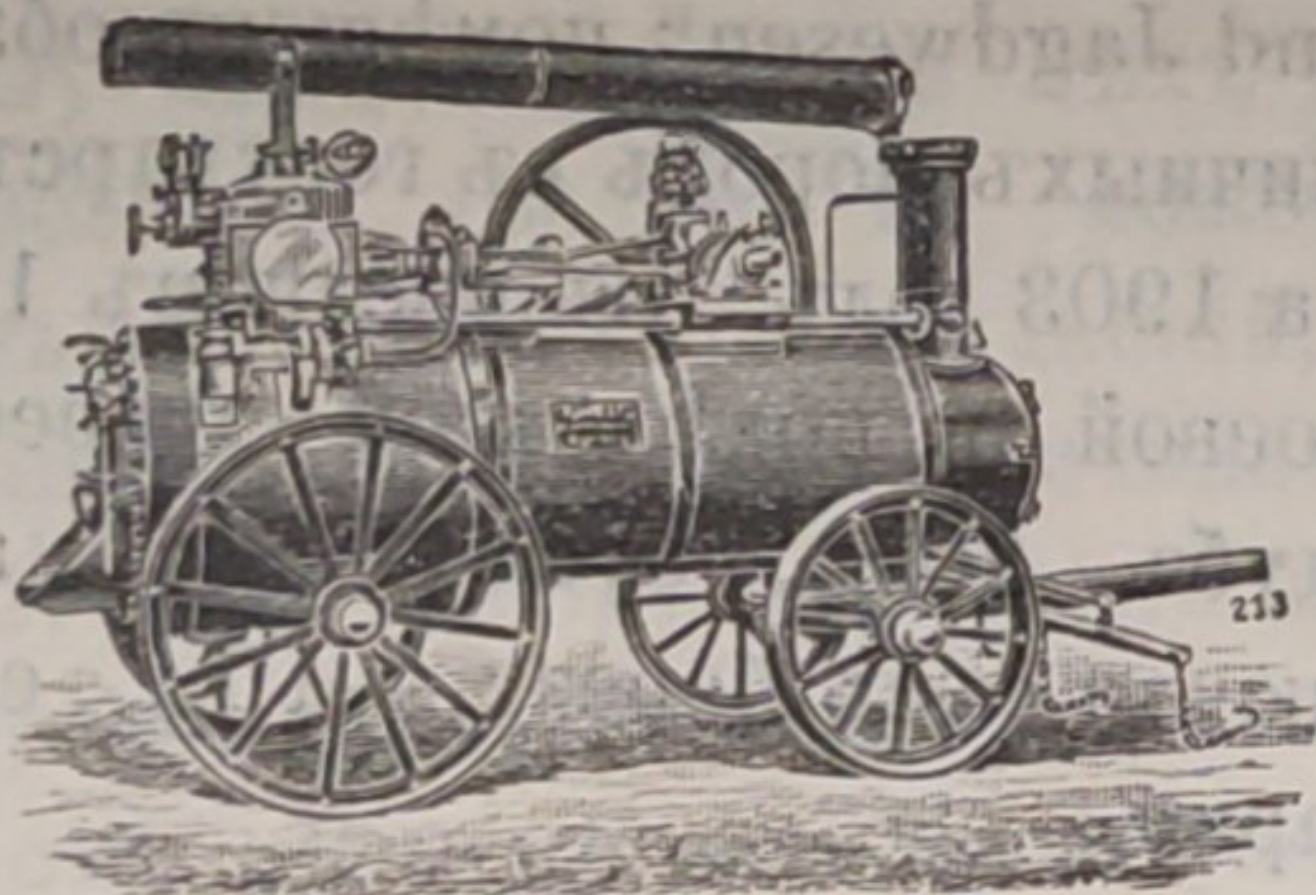
Изданіе редакціи журн. „Лѣсопромышлен. Вѣстникъ“.  
Цѣна 1 р. 60 к.

Парижъ 1900: Grand Prix.

# Р. ВОЛЬФЪ.

МАГДЕБУРГЪ - БУКАУ  
(Германія).

Отдѣленія: Москва, Мясницкая, д. Мишина;  
С.-Петербургъ, Николаевская, 9, кв. 1;  
Кіевъ, Пушкинская, 6.



Сберегающіе топливо **ЛОКОМОБИЛИ** съ выдвигной системой трубъ.

Патентованные **ЛОКОМОБИЛИ СЪ ПЕРЕГРѢТЫМЪ ПАРОМЪ**, до 400 лощ. силъ.

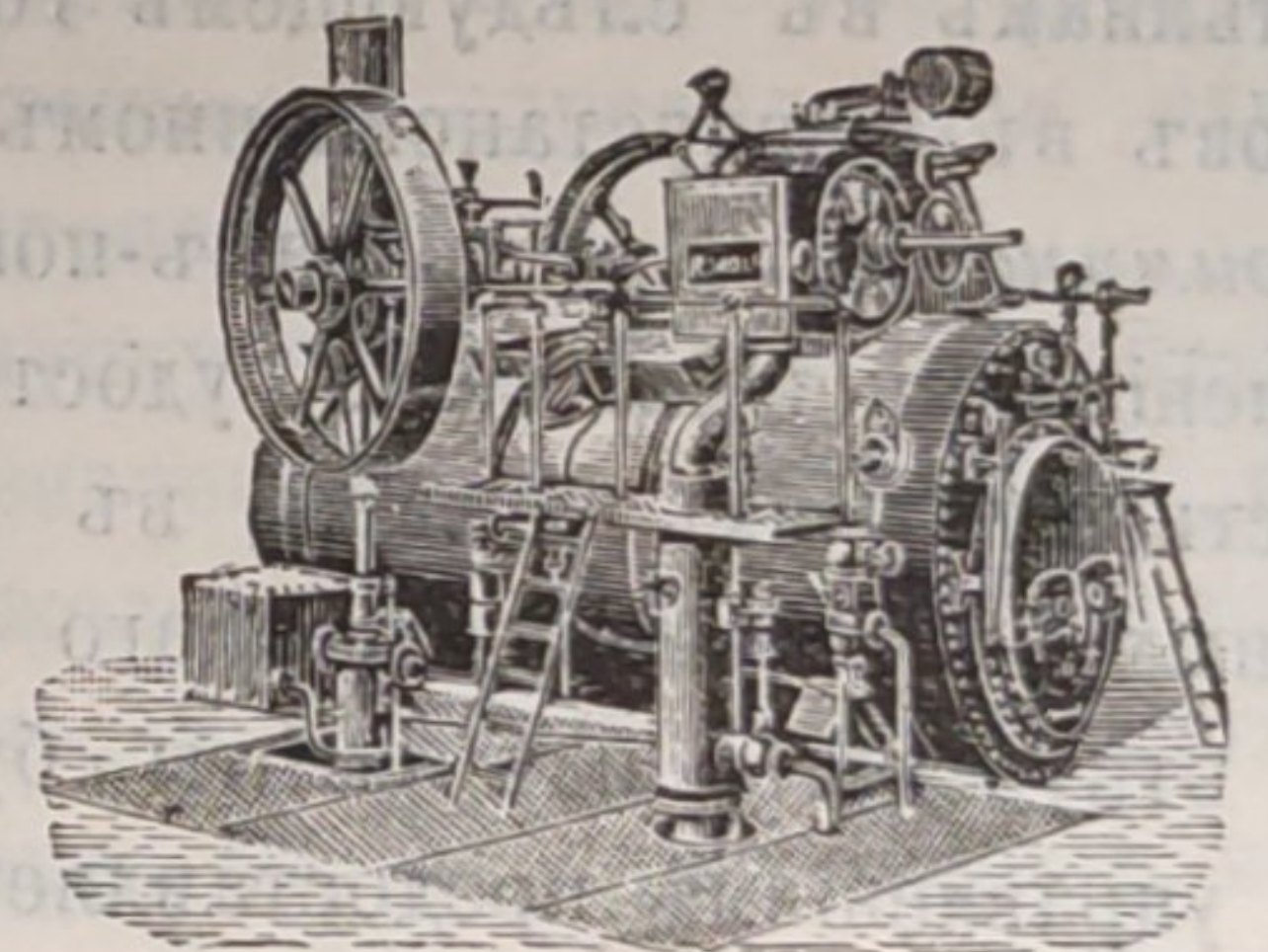
Единственная во всѣхъ величинахъ систематически проведенная конструкція локомотивовъ съ перегрѣтымъ паромъ. Для топки вполне достаточны одни опилки безъ примѣси каменнаго угля.

**ВЫГОДНѢЙШІЕ ДВИГАТЕЛИ СОВРЕМЕННОСТИ.**

Въ настоящее время только на лѣсопильныхъ и деревообдѣлочныхъ заводахъ работаютъ

## 1163

Вольфскихъ локомотивовъ, каковая цифра не достигнута ни однимъ другимъ заводомъ.



Высшія награды 1903: Боровичи, Ярославль, Двинскъ.

## КОСТРОМСКО-ЯРОСЛАВСКОЕ

### Управленіе Земледѣлія и Государственныхъ Имуществъ

объявляетъ, что въ текущемъ 1905 г. назначены **торги**, безъ переторжки, на **продажу** лѣса изъ казенныхъ дачъ слѣдующихъ лѣсничествъ, Костромской губерніи:

**Юрьевецкаго**—въ Юрьевецкомъ Уѣздномъ Полицейскомъ Управленіи, на сумму 28.993 р. 3 октября; на сумму 34.812 р., 6 октября и на участки, оставшіеся непроданными съ первыхъ торговъ, 25 октября.

**Бѣлбажскаго**—въ Ковернинскомъ Волостномъ Правленіи, на сумму 15.884 р. 13 октября, въ Бортновскомъ Волостномъ Правленіи, на сумму 12.893 р. 17 октября, а на участки оставшіеся непроданными съ первыхъ и вторыхъ торговъ—въ Ковернинскомъ Волостномъ Правленіи 27 октября.

Торги повсемѣстно въ означенное время начнутся въ 12 часовъ дня.

Подробныя объявленія назначеннымъ въ продажу лѣсосѣкамъ, дѣлянкамъ и выборочнымъ участкамъ, а также условія продажи можно разсматривать и получать въ Костромско-Ярославскомъ Управленіи Земледѣлія и Государственныхъ Имуществъ въ г. Костромѣ и у всѣхъ поименованныхъ Завѣдывающихъ лѣсничествами и Лѣсничихъ, а равно во всѣхъ тѣхъ мѣстахъ, гдѣ назначено производство торговъ, можно видѣть и получить объявленія.

Вторичные торги назначаются на продажу тѣхъ торговыхъ единицъ, которыя останутся непроданными на первыхъ торгахъ.



VII-й ГОДЪ  
ИЗДАНІЯ.

ПРОДОЛЖАЕТСЯ ПОДПИСКА НА 1905 ГОДЪ

VII-й ГОДЪ  
ИЗДАНІЯ.

НА ЕЖЕНЕДѢЛЬНЫЙ ЖУРНАЛЪ

# ЛѢСОПРОМЫШЛЕННЫЙ ВѢСТНИКЪ.

ЖУРНАЛЪ ЛѢСНОГО ХОЗЯЙСТВА, ЛѢСОПРОМЫШЛЕННОСТИ И ТОРГОВЛИ ЛѢСОМЪ.

**ПОДПИСНАЯ ЦѢНА на годъ 6 рублей и на полгода 4 рубля.**

Журналъ за предыдущіе годы высылается съ наложеннымъ платежомъ.

Цѣна годового экземпляра журнала: за 1899, 1900, 1901 и 1902 гг. по 3 руб., за 1903 г. — 4 руб. и за 1904 г. — 5 руб.

Указатели статей и замѣтокъ, помѣщенныхъ въ журналъ за вышеуказанные годы, высылаются съ наложеннымъ платежомъ по 20 коп. за годъ.

ПОДПИСКА НА ЖУРНАЛЪ ПРИНИМАЕТСЯ въ конторѣ редакціи (Москва, Петровско-Разумовское) и въ извѣстныхъ книжныхъ магазинахъ.

Редакторъ-издатель Н. С. Нестеровъ.

## КЛЕЙМА РЕВОЛЬВЕРНЫЯ

патентъ В. Геллера

ДЛЯ МѢТКИ ДЕРЕВЬЕВЪ И БРУСЬЕВЪ.

ЗАПАДНИ И КАПКАНЫ,

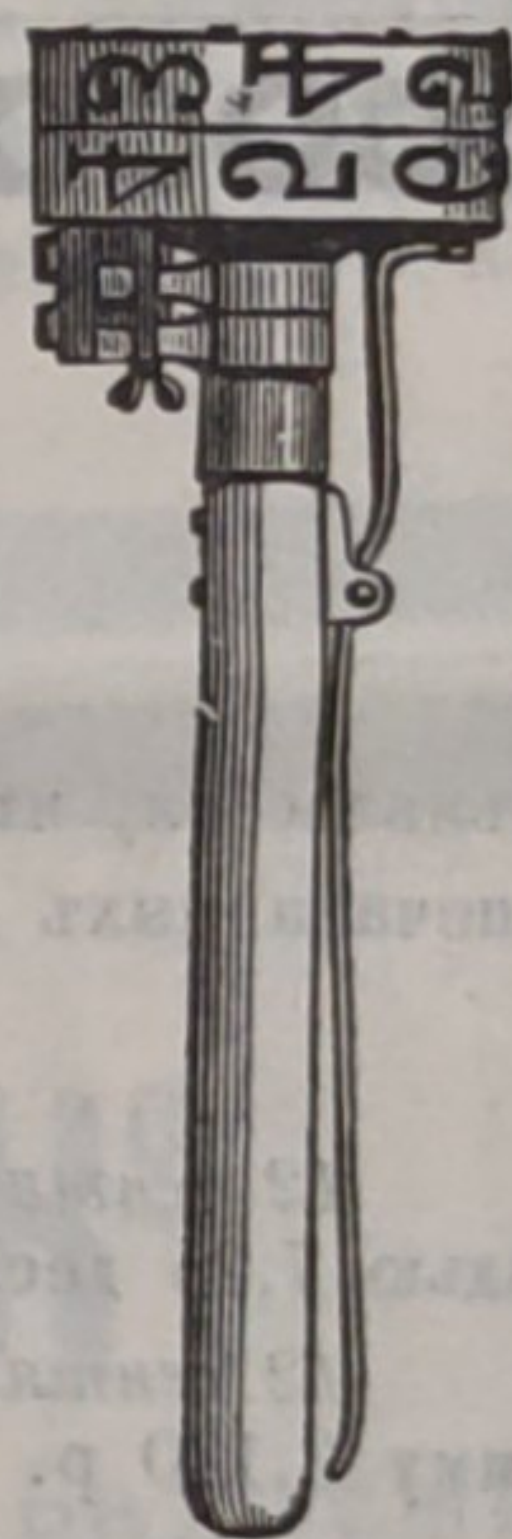
ОКОВКИ

ДЛЯ ДВЕРЕЙ И ОКОНЪ,

СЕЛЬСКО-ХОЗЯЙСТВЕННЫЯ ПРИНАДЛЕЖНОСТИ.

# Крыштофъ Брунъ и Сынъ

въ Варшавѣ.



# ПРОДАЖА ЛѢСА.

Отъ Юринской конторы наследниковъ гг. Шереметевыхъ объявляется, что 14 сентября 1905 года въ конторѣ ихъ въ селѣ Юринѣ, Васильскаго уѣзда Нижегородской губ., имѣютъ быть торги на продажу лѣса изъ Юринской дачи, расположенной по р. Ветлугѣ при впаденіи ея въ рѣку Волгу, а именно:

1. Сырораствующаго сосноваго лѣса для сплошной рубки 193,86 десят., оцѣненныхъ въ 80.652 руб.
2. Такого же лѣса на просѣкахъ, площадью сплошной рубки 15,65 десят., оцѣненныхъ въ 1.633 руб.
3. Сырораствующаго листовнаго лѣса 58,90 десят. для сплошной рубки, оцѣненныхъ въ 11.838 руб.
4. Выборочно съ учетомъ по пнямъ заклеяменнаго и занумерованнаго отъ 8 до 16 вершковъ на 1 $\frac{1}{2}$  арш. отъ пня сосноваго и еловаго лѣса всего 2739 номеровъ, оцѣненныхъ въ 9.591 руб.
- и 5. Съ учетомъ по количеству дровъ плашныхъ сосновыхъ хозяйственно-заготовленныхъ послѣ срубки дѣлянокъ, всего 464 $\frac{1}{4}$  куб. саж., оцѣненныхъ въ 2.217 руб.

Торги будутъ производиться устно и запечатанными объявленіями. Подробныя условія продажи и лѣсные перечеты можно видѣть въ конторѣ.

Въ залогъ должно быть представлено 10% покупной суммы. За осмотромъ дѣлянокъ и матеріаловъ въ натурѣ слѣдуетъ обращаться къ лѣсничему. Утвержденіе торговъ за каждымъ лицомъ сполна или въ частности будетъ зависѣть отъ Опекунскаго Управленія, при чемъ о результатахъ послѣдуетъ объявленіе конторы особо каждому покупателю черезъ недѣлю послѣ торговъ.

# СМОЛЕНСКО-ВИТЕБСКИМЪ

## Управленіемъ Земледѣлія и Государственныхъ Имуществъ

назначены въ текущемъ 1905 году **торги на продажу** лѣса изъ казенныхъ дачъ Смоленской губерніи: а) 10 октября въ гор. Смоленскѣ, въ вѣданіи Управленія Земледѣлія и Государственныхъ Имуществъ изъ дачъ лѣсничества: **Смоленскаго**—на сумму 37.800 р. и **Дорогобужскаго**—на сумму 23.956 р.; б) 18 октября въ Добрянскомъ Волостномъ Правленіи, Краснинскаго уѣзда, изъ дачъ **Смоленскаго** лѣсничества на сумму 9.935 р.; в) 13 октября въ Порѣчскомъ Уѣздномъ Полицейскомъ Управленіи, изъ дачъ **Порѣчскаго** лѣсничества на сумму 11.264 р.; г) 18 октября въ Гжатскомъ Уѣздномъ Полицейскомъ Управленіи, изъ дачъ **Вяземскаго** лѣсничества на сумму 16.969 р.; д) 13 октября въ Вяземскомъ Уѣздномъ Полицейскомъ Управленіи, изъ дачъ того же лѣсничества на сумму 6.231 р.; е) 3 октября въ Боткинскомъ Волостномъ Правленіи, Бѣльскаго уѣзда, изъ дачъ **Бѣльскаго** лѣсничества на сумму 10.719 р.; ж) 10 октября въ Городскомъ Волостномъ Правленіи, Бѣльскаго уѣзда изъ дачъ того же лѣсничества на сумму 10.414 р.; з) 13 октября въ Рославльскомъ Уѣздномъ Полицейскомъ Управленіи, изъ дачъ **Рославльскаго** лѣсничества на сумму 14.494 р., и) 18 октября въ Пречистѣнскомъ Волостномъ Правленіи, Духовщинскаго уѣзда, изъ дачъ **Духовщинскаго** лѣсничества на сумму 21.256 р. Торги будутъ производиться устно и запечатанными объявленіями. Подробныя условія продажи и оцѣночныя вѣдомости можно видѣть въ Управленіи Земледѣлія и Государственныхъ Имуществъ и у мѣстныхъ Лѣсничихъ и тамъ же можно получить подробныя объявленія съ обозначеніемъ въ отдѣльности каждой торговой единицы и оцѣнки ся. Для осмотра продаваемого лѣса слѣдуетъ обращаться къ мѣстнымъ Лѣсничимъ. 1—1

## ОТЪ КІЕВСКАГО УДѢЛЬНАГО ОКРУГА

объявляется, что въ текущемъ 1905 году будутъ произведены устные **торги** безъ переторжки, съ допущеніемъ подачи запечатанныхъ объявленій, на **продажу** дѣлянокъ лѣса изъ удѣльныхъ лѣсныхъ дачъ для сплошной и выборочной рубки въ нижеслѣдующихъ удѣльныхъ имѣніяхъ:

12 сентября—въ **1-мъ Станиславчиковскомъ** (с. Бѣсидка, Таращан. у., Кіевск. губ.) 16 дѣлянокъ, площадью 7,25 десят., на сумму 2.573 р.

12 сентября—въ **с. Кохановкѣ**, Анацьевского уѣзда, Херсонской губ., 18 дѣлянокъ, площадью 9,92 десят., на сумму 3.170 р.

13 сентября—въ **5-мъ Виноградскомъ** (д. Шушковка, Звенигород. уѣзда, Кіев. губ.) 6 дѣлянокъ, площадью 3,76 десят., на сумму 818 р.

15 сентября—въ **6-мъ Чернобаевскомъ** (с. Самовицы, Мойсенской волости, Полтавской губ.) 5 дѣлянокъ, площадью 3,24 десят., на сумму 807 р. и 4 участка лозы, площадью 67,47 дес., на сумму 205 р.

21 сентября—въ **9-мъ Устьянскомъ** (с. Устье, Ольгопольскаго уѣзда, Подольской губ.) 33 дѣлянки, площадью 8,14 дес., на сумму 6.460 р., 7 участковъ съ выкорчевкой пней, площадью 67,03 дес., на сумму 3.180 р., и кромѣ того 49.498 шт. дубовой клепки-шпаровки, на сумму 1.630 р.

21 и 22 сентября—въ **15-мъ Клеванскомъ** (м. Клевань, Ровен. уѣзда, Волын. губ.) 127 дѣлянокъ, площадью 150 десят., на сумму 75.455 р., изъ дачъ **15-го Клеванскаго** имѣнія и 192 дѣлянки, площадью 274,09 десят., на сумму 95.647 р., изъ дачъ **16-го Подлужанскаго** имѣнія.

22 сентября—во **2-мъ Житнегорскомъ** (с. Житнегоры, Васильков. уѣзда, Кіев. губ.) 106 дѣлянокъ, площадью 35,21 дес., на сумму 24.530 р.

22 сентября—въ **13-мъ Бирзуловскомъ** (ст. Бирзула, Херсонской губ.) 41 дѣлянка, площадью 22,57 десят., на сумму 20.432 р.

27 сентября—въ **10-мъ Тульчинскомъ** (м. Тульчинь, Подольск. губ.) 105 дѣлянокъ, площадью 103,15 десят., на сумму 74.675 р.

28 сентября—въ **3-мъ Богуславскомъ** (м. Богуславь, Кіевск. губ.) 12 дѣлянокъ, площадью 12,37 десят., на сумму 6.020 р.

29 сентября—въ **4-мъ Поташнянскомъ** (д. Поташня, Канев. уѣзда, Кіев. губ.) 82 дѣлянки, площадью 82,62 десят., на сумму 43.970 р.

29 сентября—въ **11-мъ Голованевскомъ** (м. Голованевскъ, Подольской губ.) 57 дѣлянокъ, площадью 70,64 десят., на сумму 37.330 р.

12 октября—въ **14-мъ Ольшаницкомъ** (с. Ольшаница, Васильковскаго уѣзда, Кіев. губ.) 67 дѣлянокъ, площадью 37,14 дес., на сумму 24.825 р.

12 октября—въ **17-мъ Острожскомъ** (г. Острогъ) 96 дѣлянокъ, площадью 97,38 дес., на сумму 45.250 р.

Желающіе торговаться могутъ получать подробныя свѣдѣнія въ Управленіяхъ имѣніями и въ канцеляріи Кіевскаго Удѣльнаго Округа въ г. Кіевѣ во всѣ присутственные дни. Къ торгамъ долженъ быть представленъ залогъ наличными деньгами или билетами Государственнаго Казначейства (серіями) въ размѣрѣ 10% оцѣночной суммы покупаемаго лѣса.

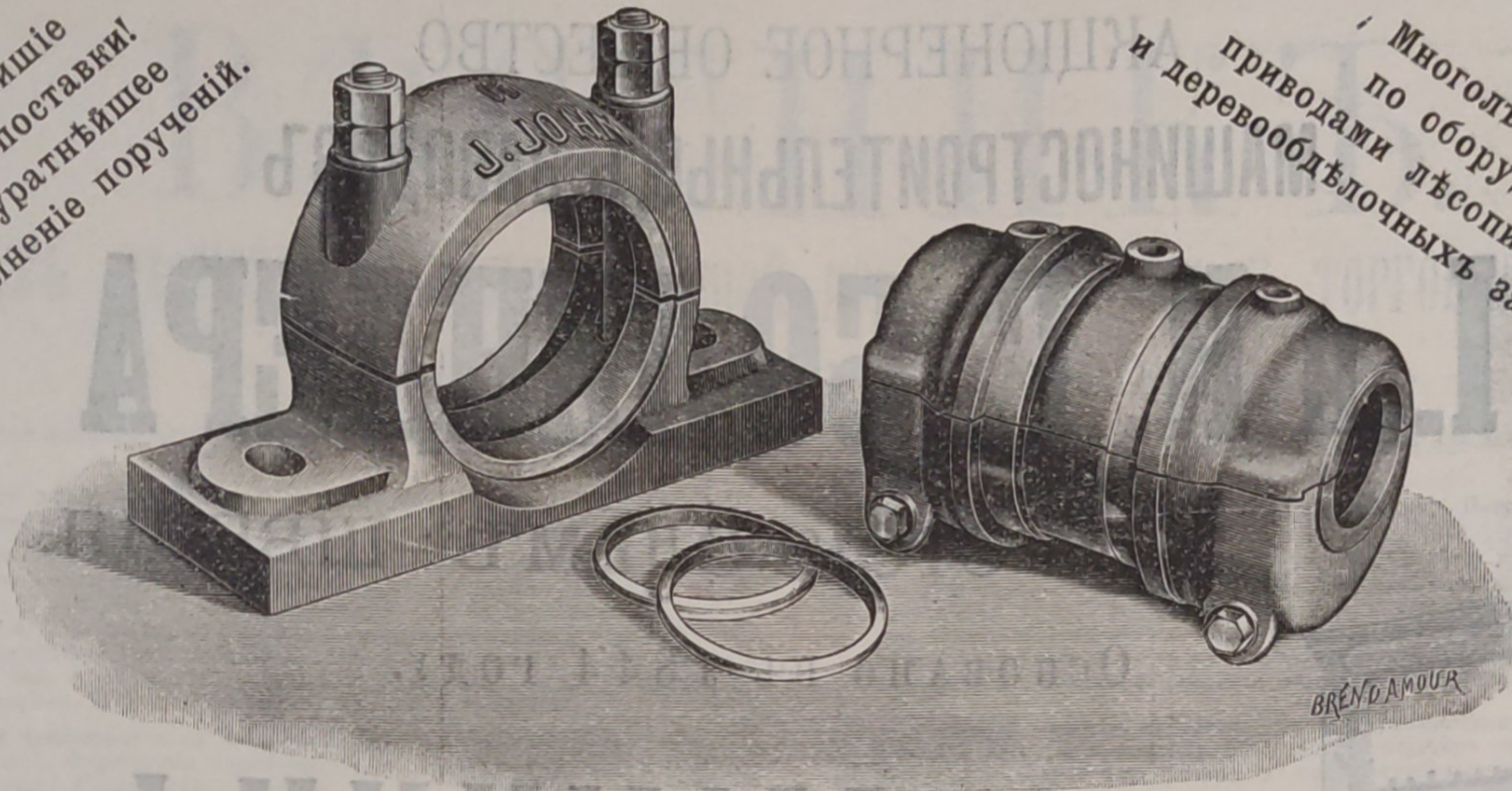
Каталоги, сметы и проекты высылаются по востребованію.

(Основанъ въ 1866 г.) **I. ЮНЪ ВЪ ЛОДЗИ.** (Основанъ въ 1866 г.)

Крупный заводъ въ Россіи, изготовляющій специально **ПРИВОДЫ** (трансмиссіи) новѣйшей цѣлесообразнѣйшей конструкціи.

Кратчайшіе  
сроки поставокъ!  
Аккуратнѣйшее  
исполненіе порученій.

Многолѣтній опытъ  
по оборудованію  
приводами лѣсопильныхъ  
и деревообдѣлочныхъ заводовъ!



Массовое производство извѣстныхъ по своимъ выдающимся качествамъ **экономныхъ самосмазочныхъ герметично закрытыхъ отъ пыли подшипниковъ**, дающихъ большое сбереженіе въ рабочей силѣ, маслѣ, какъ равно и времени, такъ какъ не требуютъ никакого ухода.

Каталоги, сметы и проекты высылаются по востребованію.

Адресъ для телеграммъ: Лодзь „трансмиссія“.

Адресъ для телеграммъ: Лодзь „трансмиссія“.

Техническая контора

**Торговый домъ НИДМАНЪ и К<sup>о</sup>.**

МОСКВА, Мясницкая, уг. Златоустовскаго и Георгіевскаго пер., д. Бахрушина.

ГЛАВНОЕ ПРЕДСТАВИТЕЛЬСТВО ДЛЯ РОССИИ

Общества Производства машинъ для обработки дерева

**„СТЕЛЛА“ въ Ригѣ.**

Телефонъ № 69—26.

Адресъ для телеграммъ:  
Москва. АППРЕТУРА.

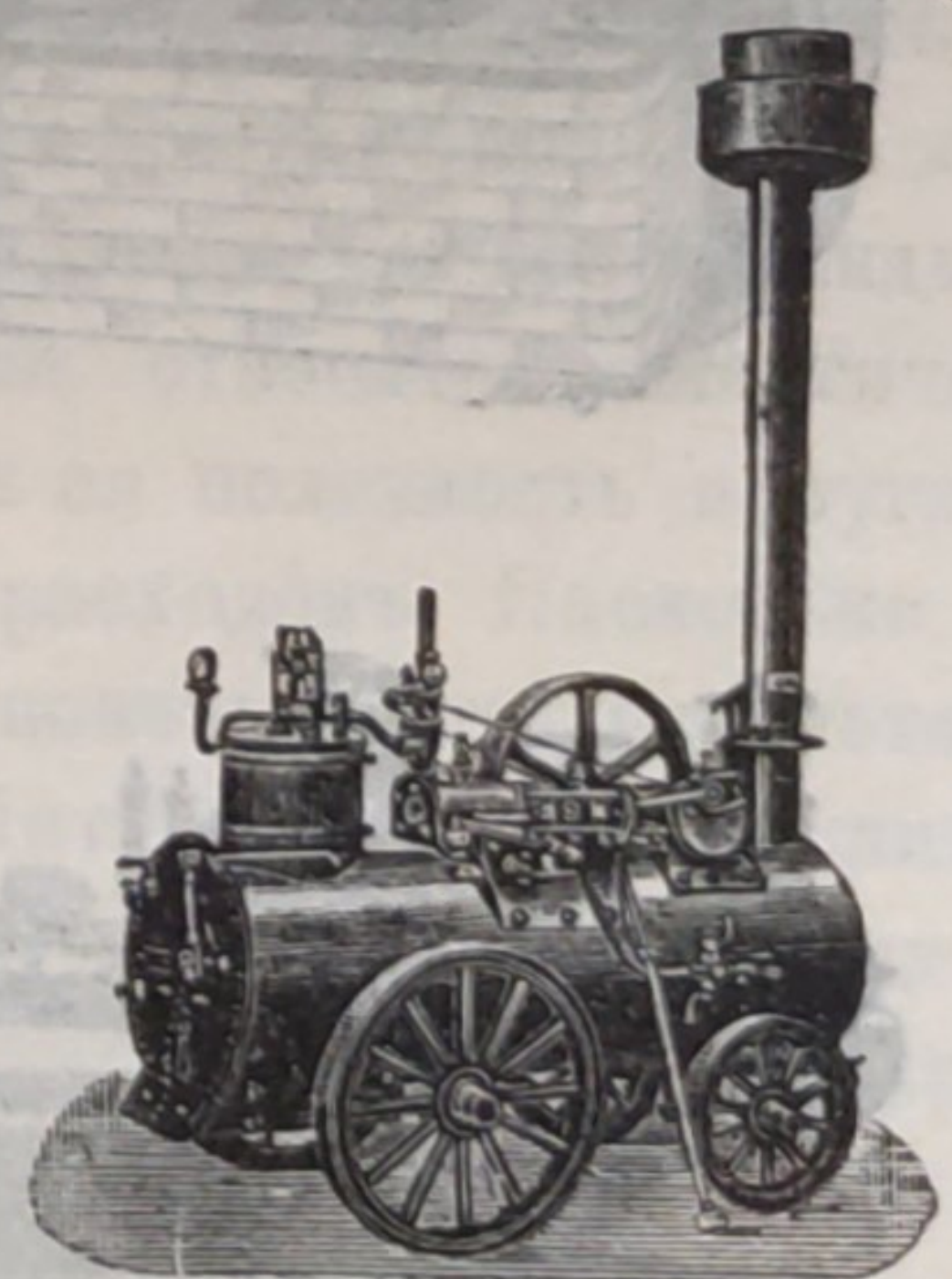
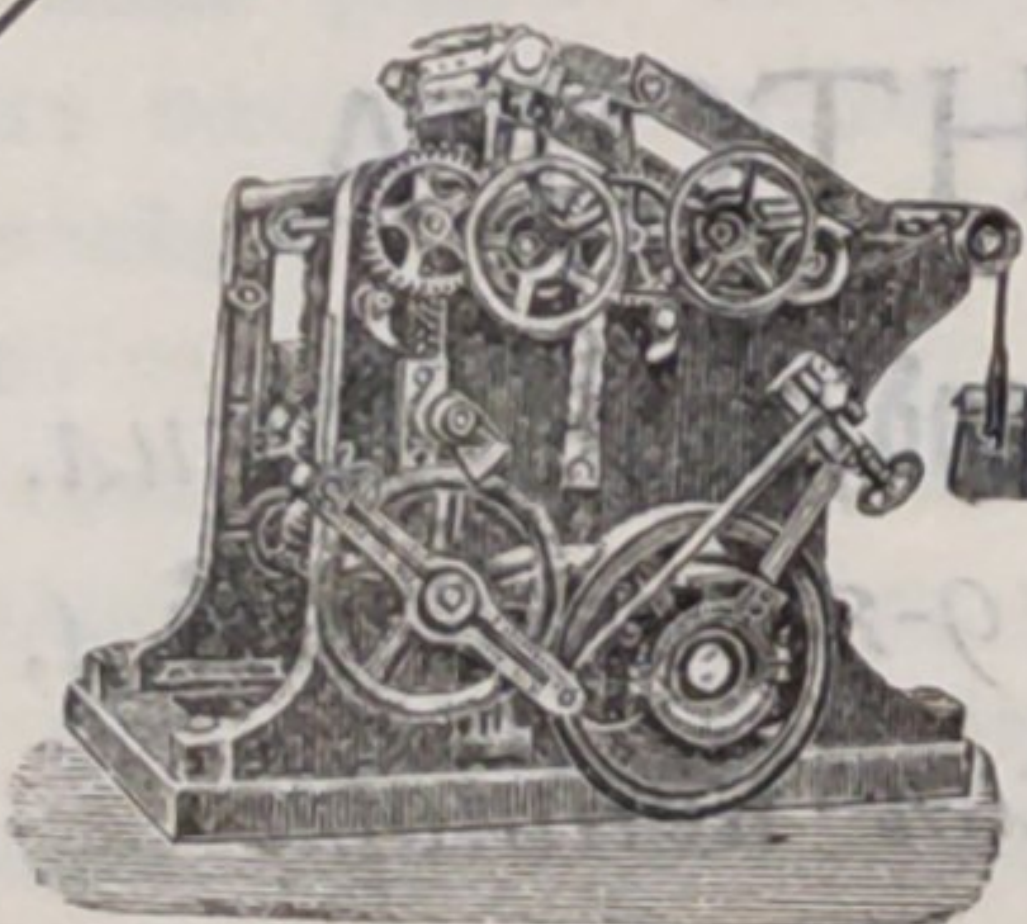
НОВОСТЬ: переносная лѣсопильная рама патентъ „Стелла“, не требующія фундамента. Незамѣнимы для использованія лѣсныхъ участковъ.

Полное оборудованіе лѣсопильныхъ заводовъ, бочечныхъ и паркетныхъ фабрикъ и проч.

**ЛОКОМОБИЛИ.**

**ПРЕДСТАВИТЕЛ. АНОНИМ. О-ВА СУМСКИХЪ**

**Машиностроит. зав. въ Сумахъ.** Паровыя машины, насосы, паровыя котлы-корнвал. и трубчат. баки, стропила, мосты, дробильн. машины и проч.



Трансмиссіи новѣйшей конструкціи съ самосмазывающимися подшипниками, приспособленными для пыльных помѣщеній, и фрикціонныя муфты.

Фабричный екладъ всехъ размѣровъ ремней кожаныхъ и изъ верблюжей шерети.



АКЦИОНЕРНОЕ ОБЩЕСТВО  
МАШИНОСТРОИТЕЛЬНЫХЪ ЗАВОДОВЪ

# І. и К. Г. БОЛИНДЕРА

ВЪ СТОКГОЛЬМЪ—ШВЕЦІЯ.

Основано въ 1844 году.

## МАШИНЫ ДЛЯ ОБРАБОТКИ ДЕРЕВА.

Строгальные станки новѣйшей конструкции и недостигнутой еще по сіе время производительности изготовляются въ болѣе чѣмъ 30 величинъ. Съ нашимъ строгальнымъ станкомъ № 12 была достигнута производительность въ 100000 футъ или 43000 аршинъ гребня и паза въ теченіе 10 час.

Высшая награда «GRAND-PRIX» на всемирной выставкѣ въ Парижѣ 1900 г.

### КОНТОРА

въ С.-Петербурѣ — Васил. Островъ, 9-я линия, № 4, Техническая контора Ад. Квельгрехъ.

Заводъ въ СТОКГОЛЬМЪ—ШВЕЦІЯ.

Остерегаться поддѣлокъ, выдаваемыхъ за производство нашихъ заводовъ!

