

ЛѢСОПРОМЫШЛЕННЫЙ ВѢСТНИКЪ.

ЖУРНАЛЪ ЛѢСНОГО ХОЗЯЙСТВА, ЛѢСНОЙ ПРОМЫШЛЕННОСТИ И ТОРГОВЛИ ЛѢСОМЪ.
ВЫХОДИТЬ ЕЖЕНЕДЕЛЬНО.

Подписная цѣна съ доставкой и пересылкой: на годъ—шесть руб-лей и на полгода—четыре рубля; отдѣльные номера по 25 коп.

За напечатаніе объявленій на послѣднихъ страницахъ взимается за одинъ разъ: за цѣлую страницу—30 руб., за $\frac{1}{2}$ страницы—20 руб., за $\frac{1}{4}$ страницы—12 руб., за $\frac{1}{8}$ страницы—8 руб. и за строку петита въ 25 буквъ—20 к. При повтореніи дѣлается скидка по особому тарифу Редакціи. За пересылку отдѣльныхъ объявленій, вѣсомъ до 1 лота, взимаются по 70 коп. и по 35 коп. за каждый добавочный лотъ, съ каждой сотни экземпляровъ. За перемѣну адреса уплачивается 60 коп.

Подписка принимается въ конторѣ Редакціи и въ извѣстныхъ книжныхъ магазинахъ. Объявленія принимаются въ конторѣ Редакціи и конторахъ объявленій Петербурга и Москвы.

Адресъ Редакціи и Конторы: Москва, Петровско-Разумовское.

Статьи, присылаемыя для напечатанія, могутъ въ случаѣ надобности подвергаться сокращеніямъ и измѣненіямъ. Статьи, присылаемыя безъ обозначенія условій гонорара, считаются бесплатными. Статьи, признанныя Редакціей неудобными для напечатанія, сохраняются 3 мѣсяца и возвращаются авторамъ за ихъ счетъ. О присылаемыхъ въ Редакцію новыхъ книгахъ даются въ журналѣ отзывы или помѣщаются объявленія.

Редакція открыта ежедневно, кромѣ праздничныхъ дней, отъ 11 до 4 часовъ дня. Для личныхъ объясненій редакторъ принимаетъ по субботамъ отъ 6 до 7 час. вечера и по воскресеньямъ отъ 1 до 2-хъ часовъ дня.

№ 36.

8-го СЕНТЯБРЯ.

1905 г.

СОДЕРЖАНІЕ.

О борьбѣ съ шютте. С. А. Богословскаго.—Лѣсные кондуктора. А. Б.—Лѣсоторговый отдѣлъ. Кременчугъ. И. Я.—Тюмень, какъ лѣсной рынокъ.—Хроника. Объ отводѣ сельскимъ участкамъ и объ отпускѣ лѣса.—Справочный отдѣлъ. Предстоящіе торги и поставки.—Объявленія.

О борьбѣ съ шютте.

Подобно другимъ заразнымъ болѣзнямъ, шютте принимаетъ особенно угрожающіе размѣры въ томъ случаѣ, когда въ сосенкахъ есть предрасположеніе къ заболѣванію. Лѣсничій Дитмаръ, уже много лѣтъ ведущій борьбу съ шютте, наблюдалъ¹⁾, что на тѣхъ участкахъ почвы, которые подвергались рыхленію, сосенки гораздо менѣе поражены грибомъ, нежели на участкахъ, оставленныхъ безъ всякаго ухода. Очевидно, недостаточное питаніе въ послѣднемъ случаѣ создало предрасположеніе къ заболѣванію.

Въ связи съ условіями питанія Дитмаръ ставитъ и слѣдующій фактъ: находящіеся въ совершенно одинаковыхъ почвенныхъ условіяхъ и рядомъ расположенные посѣвъ и посадка сосны пострадали очень неодинаково отъ шютте: въ то время, какъ посадка осталась совершенно невредимою, посѣвъ былъ опустошенъ настолько, что здоровыхъ растений осталось не болѣе 10% всего количества. Даже случайно пользующіеся большимъ просторомъ сосенки въ посѣвахъ гораздо меньше заражаются, чѣмъ остальные, густо сидящіе сѣянцы. Тѣсное размѣщеніе, конечно, ослабляетъ растенія, вызывая усиленную борьбу за существованіе, благодаря чему растенія легче поддаются зараженію;

но едва ли это является единственною причиною, какъ полагаетъ Дитмаръ, болѣе сильной заболѣваемости посѣвовъ, сравнительно съ посадками; вѣроятно, условія распространенія заразы тоже играютъ большую роль.

Итакъ, воспитаніе сосенокъ въ просторномъ размѣщеніи въ связи съ уходомъ за почвою въ видѣ рыхленія и удобренія ея, оказывается очень хорошимъ предупредительнымъ средствомъ борьбы съ шютте. Но, къ сожалѣнію, полного иммунитета мы достигнуть не можемъ, а потому приходится все-таки прибѣгать къ опрыскиваніямъ растений ядовитыми для гриба жидкостями. Многіе практики лѣсничіе относятся скептически къ этой мѣрѣ, мало вѣря въ ея полезность и пугаясь яко бы слишкомъ большихъ расходовъ. Насколько неосновательны эти сомнѣнія, показываютъ результаты, добытые опытами того же Дитмара. Гряды въ питомникѣ и школѣ, подвергавшіяся опрыскиванію, выдѣлялись своимъ темно-зеленымъ цвѣтомъ среди ржаво-красныхъ грядъ, оставленныхъ безъ опрыскиванія; въ высшей степени интересно то обстоятельство, что на неопрысканныхъ грядахъ крайнія растенія, на которыя вѣтромъ заносились брызги ядовитой жидкости, оставались здоровыми. Первые удачные опыты побудили Дитмара расширить работы и распространить ихъ за предѣлы питомника и школы—на большія площади культуръ; результаты опять-таки получились прекрасные.

¹⁾ Zeitschrift für Forst-und-jagdwesen. (Junie, 1905.)

Вмѣстѣ съ увеличеніемъ размѣровъ работъ сильно падали и расходы, приходящіеся на единицу площади: въ 1899—1900 г., при производствѣ работъ на площади 47 гектар., расходъ по опрыскиванію составилъ 8,70 марокъ на гектаръ; прогрессивно понижаясь въ послѣдующіе годы, этотъ расходъ въ 1903/4 г. сократился до 4,29 марки на гектаръ, при работахъ по опрыскиванію на площади въ 143 гектаръ.

Изъ различныхъ составовъ для опрыскиванія Дитмаръ рекомендуетъ бордосскую жидкость и составъ Гейфельдера (Heufelder Kupfersoda); послѣдній представляетъ особенныя преимущества, благодаря легкости и простотѣ его употребленія, а также дешевизнѣ: цѣна его въ послѣднее время спустилась до 50 пфениговъ за кило. Крѣпость раствора въ $1-1\frac{1}{2}\%$ вполне достаточна. Опрыскиваніе можно производить только разъ въ лѣто; въ случаѣ же очень сырой погоды необходимо опрыскивать два раза. Самое удобное время для опрыскиванія—середина лѣта: съ середины іюня до конца августа.

Сравнивая различныя системы опрыскивателей, Дитмаръ на первое мѣсто ставитъ опрыскиватель Вермореля; онъ отлично дѣйствуетъ, легокъ для переноски и гораздо менѣе другихъ опрыскивателей подвергается поломкамъ—обстоятельство, очень важное при большомъ масштабѣ работъ, когда инструментъ легко можетъ попасть въ руки малоопытному рабочему.

С. Богословскій.

Лѣсные кондуктора.

Прочитавъ послѣднія статьи „О лѣсныхъ кондукторахъ“ („Лѣсопромышленный Вѣстникъ“ №№ 19—1904 г., 1 и 24—1905 г.), я не могу удержаться, чтобы не сдѣлать возраженія гг. А. П. и Нелѣсничему, а также поддержать симпатичныя взгляды г. Лѣсничаго.

Г. А. П. въ своей статьѣ высказываетъ, что низшія лѣсныя школы готовятъ житейски-неопытныхъ людей, которыхъ нужно нравственно довоспитать и дообразовать, такъ какъ уровень ихъ знаній слишкомъ малъ не только для исполненія обязанностей лѣсничихъ, но даже и помощниковъ. И все это онъ доказываетъ §§ уставовъ, отчетами, журналами засѣданій и другими статистическими данными. Какъ видно г. А. П. прекрасный статистикъ, статьей своей онъ доказалъ, что журналы засѣданій, отчеты, статьи и §§ уставовъ ему отлично извѣстны, но... этого какъ будто мало... отсюда не вытекаетъ, что ему достаточно извѣстны постановка дѣла въ лѣсныхъ школахъ, умственный и нравственный уровень воспитанниковъ. Напримѣръ, онъ доказываетъ, что лѣсные кондуктора тормозятъ лѣсное дѣло. Такъ ли это? Лѣсное дѣло дѣйствительно тормозятъ, но... всевозможныя вѣдомости да отчеты, изъ-за которыхъ онъ долженъ съ утра до поздней ночи сидѣть въ канцеляріи. Всѣ же техническія работы въ лѣсничествѣ, площадь котораго минимумъ 10.000 десятинъ, несетъ на своихъ плечахъ помощникъ, а изъ помощниковъ, какъ доказываетъ г. А. П., большинство—лѣсные кондуктора. Тутъ является во-

просъ, могутъ ли они при настоящемъ положеніи дѣлъ въ школахъ справиться съ техническими работами? Могу съ увѣренностью отвѣтить, что да. Мнѣ отлично извѣстна программа школь, постановка дѣла въ нихъ, и я съ увѣренностью могу сказать, что за эти 2 года преподаватели успѣваютъ пройти не только теоретически, но и практически всѣ спеціальныя предметы, какъ лѣсоводство, таксацію, примѣняясь къ курсу института. Все это благодаря тому, что преподаватели смотрятъ на своихъ питомцевъ, какъ на будущихъ сослуживцевъ, сотоварищей и поэтому стараются по мѣрѣ силъ и возможности повысить ихъ нравственный уровень и расширить кругозоръ. Поэтому утверждать о неподготовленности и низкомъ нравственномъ уровнѣ лѣсныхъ кондукторовъ нѣтъ достаточнаго основанія. Мое искреннее желаніе повысить лѣсныя школы въ средній разрядъ, прибавивъ еще третій годъ обученія.

Вѣдь нельзя считать лѣсную школу низшимъ учебнымъ заведеніемъ, такъ какъ, поступая туда, всякій долженъ твердо знать курсъ городского училища, благодаря конкурсу на 8 вакансій до 100 желающихъ. Тутъ ужъ преподавателямъ дается широкое поле дѣятельности выбрать самыхъ развитыхъ и подготовленныхъ... Въ школахъ же проходятъ такіе предметы, какъ алгебра, ботаника, зоологія и физиологія, конечно, не въ такомъ объемѣ, какъ въ реальныхъ училищахъ, но если дать еще третій годъ ученія, то вполне можно пройти полный объемъ ихъ, тѣмъ болѣе, что каникулы можно считать за четвертый годъ, экскурсіи въ лѣтнее время имѣютъ большое значеніе для воспитанниковъ и облегчаютъ задачи преподавателей... Удивляетъ меня также заключеніе гг. А. П. и Нелѣсничаго о низкомъ нравственномъ уровнѣ лѣсныхъ кондукторовъ. Преподавателями школь на это обращается серьезное вниманіе; имъ приходится изо-дня въ день бесѣдовать со своими питомцами, разъяснять имъ все и вся. А вѣдь два года ежедневныхъ, даже ежечасныхъ бесѣдъ съ преподавателями, имѣютъ для питомцевъ большее значеніе, чѣмъ 7—8-лѣтнія встрѣчи гимназистовъ и реаллистовъ со своими преподавателями на урокахъ... А главное то, что вѣдь не школа играетъ главную роль въ нравственно-воспитательномъ дѣлѣ, а среда, куда попадаетъ человекъ изъ школы. Я увѣренъ, что гг. преподаватели лѣсныхъ школь вполне со мною согласны, а ихъ-то мнѣніе самое важное, какъ вполне компетентныхъ людей. Скажу и я вмѣстѣ съ г. Нелѣсничимъ, что было бы очень желательнымъ расширеніе программы лѣсныхъ школь, но не могу съ нимъ согласиться, что при существующемъ порядкѣ вещей невозможно улучшить матеріальное и служебное положеніе лѣсныхъ кондукторовъ. Если возьмемъ въ примѣръ другія вѣдомства, какъ напр., акцизное и почтовое, то увидимъ, что тамъ лица, не кончившія среднихъ и высшихъ школь своей службой какъ бы заполняютъ пробѣлы въ образованіи, имъ даются права всѣхъ служащихъ, дается самостоятельное дѣло, а послѣ отставки—пенсія въ размѣрѣ получаемаго содержанія. Но такіе же воспитанники городскихъ училищъ (да еще самые способные), попадая въ нашу лѣсную школу,

а затѣмъ на службу въ лѣсное вѣдомство, почему-то считаются людьми, недостойными ни поощреній, ни повышеній. Получая мизерное содержаніе, они даже не могутъ рассчитывать на обезпеченную старость, такъ какъ имъ по 35 лѣтъ службы назначена пенсія IX разряда, т.-е. на 85 руб. въ годъ. А если кто-либо изъ непривилегированнаго сословія уйдетъ въ отставку, прослуживъ даже 10—15 лѣтъ, то долженъ возвратиться въ первобытное состояніе, т.-е. приписаться къ обществу, съ возложеніемъ на него всѣхъ натуральныхъ и денежныхъ повинностей... До сихъ поръ лѣсные кондуктора ожидали, что дѣятельность ихъ оцѣнятъ, что имъ, какъ и въ другихъ вѣдомствахъ, дадутъ повышенія и улучшатъ ихъ матеріальное положеніе, но послѣдній законъ разбилъ ихъ радужныя надежды... А они ждали многого. Переимѣны званія „лѣсного кондуктора“ на „лѣсного техника“ или „младшаго помощника лѣсничаго“, правъ на чинопроизводство, пенсін въ размѣрѣ получаемого въ послѣдній годъ службы содержанія, а также увеличенія содержанія—500, 600 и 720 руб. въ каждомъ разрядѣ съ 5—6-лѣтнимъ переходомъ изъ одного разряда въ другой, затѣмъ увеличенія развѣздныхъ, которыхъ почти вездѣ не хватаетъ, и квартирныхъ, которые теперь выдаются всѣмъ помощникамъ лѣсничихъ (какъ будто въ насмѣшку) по 20 руб. въ годъ. Вѣдь это безобразіе! Гдѣ вы найдете такую квартиру да еще для интеллигентнаго работника? Вѣдь за аренду простой крестьянской избы нужно больше заплатить! Могу только сказать, что, дѣйствительно, настоящее положеніе лѣсныхъ кондукторовъ неестественное—ни въ одномъ вѣдомствѣ нѣтъ ничего подобнаго.

Въ заключеніе скажу, что искренно желаю лѣснымъ кондукторамъ улучшенія ихъ какъ служебнаго, такъ и матеріальнаго положенія и сожалею, что между лѣсными дѣятелями есть люди, которые смотрятъ на лѣсное дѣло сквозь бумажную повязку.

Лѣсоводъ А. Б.

Лѣсоторговый отдѣлъ.

Кременчугъ.

Извѣстіе о благополучномъ исходѣ портсмутскихъ переговоровъ встрѣчено было съ большою радостью кременчугскими лѣсопромышленниками, рассчитывающими, что съ наступленіемъ мира частное и казенное домостроительство, находившееся въ послѣдніе два года въ очень угнетенномъ состояніи, значительно оживится, а это обстоятельство, несомнѣнно, вызоветъ увеличеніе спроса на лѣсные матеріалы.

Въ теченіе нынѣшняго лѣта, вслѣдствіе сильнаго недостатка въ вагонахъ на екатерининской и курско-харьково-севастопольской жел. дорогахъ, отправка горнозаводскихъ грузовъ изъ донецкаго бассейна сопряжена съ такими затрудненіями, что владѣльцы рудниковъ вынуждены отказываться отъ принятія срочныхъ заказовъ на уголь. Въ настоящее же время затрудненія въ перевозкѣ имперальнаго топлива еще болѣе осложнились, въ виду чего нѣкоторыя фабрично-завод-

скія предпріятія, желая избѣгнуть необходимости останова производства изъ-за недостатка въ топливѣ, выписываютъ теперь изъ различныхъ мѣстностей большія партіи дровъ съ тѣмъ, чтобы оттапливать ими паровые котлы впредь до устраненія существующаго нынѣ недостатка въ вагонахъ на названныхъ двухъ дорогахъ.

Подъ вліяніемъ продолжительной засухи уровень воды въ Днѣпрѣ у г. Кременчуга опустился за послѣдніе дни на 6 верш. ниже лѣтняго ординара. При такомъ мелководьи движеніе лѣсныхъ транспортовъ по днѣпровской водной системѣ сопряжено съ большими трудностями, въ виду чего плоты прибываютъ теперь на мѣста назначенія съ большими опозданіями.

Недавно пароходъ „Воевода“, шедшій пассажирскимъ рейсомъ изъ Кременчуга въ Екатеринославъ, наскочилъ около 10 час. вечера на одинъ изъ плотовъ стоявшихъ у крюковского берега вблизи желѣзнодорожнаго моста, и въ результатѣ плотъ оказался разбитымъ на нѣсколько частей. Какъ въ настоящее время выяснилось, причиной столкновенія послужило отсутствіе огня на плоту, въ виду чего дубовикъ этого плота привлекается къ законной отвѣтственности за несоблюденіе установленныхъ правилъ сплава плотовъ. И. Я.

28 августа 1905 г.

Тюмень, какъ лѣсной рынокъ. По свѣдѣніямъ тобольскаго управленія государственныхъ имуществъ, въ Тюмень доставлено въ 1904 г. круглаго лѣса (бревенъ) разной длины и толщины 350.000 шт., дровъ 1.300 куб. саж., лѣсныхъ издѣлій и продуктовъ 430 куб. сажень. Главнымъ предметомъ сплава являются сосновыя бревна разной длины и толщины; ихъ приплавлено болѣе 300.000 шт.; затѣмъ идутъ бревна еловыя, осиновыя, лиственничныя и весьма малое количество березовыхъ для столярныхъ подѣлокъ. Весь этотъ лѣсной матеріалъ доставленъ на 2 400 плотяхъ. Стоимость всего приплавленнаго лѣса въ необработанномъ видѣ оцѣнивается на сумму около милліона рублей. Изъ общаго поступленія сплава лѣса въ Тюмень на мѣстные нужды (для пароходства, судостроенія, на разные заводопрмышленныя заведенія и проч.) идетъ только 25—30%, а остальной лѣсъ отправляется на западно-сибирскіе и пріуральскіе рынки и чрезъ ст. Котласъ, пермской желѣзной дороги, въ Архангельскъ, а оттуда далѣе моремъ въ Лондонъ; при чемъ чрезъ Котласъ на Архангельскъ и въ Лондонъ, отправляется 30—35% всего лѣса, разрабатываемаго на лѣсопильныхъ заводахъ въ Тюмени; затѣмъ около 50% (до 160.000 бревенъ) поступаетъ на тюменскіе лѣсопильные заводы для разработки въ различные сортаменты, а именно: брусъ, доски, плахи, балки, тесъ и проч.; около 100.000 бревенъ въ кругломъ видѣ и въ шпалахъ идутъ для потребностей пермь-котласской, самаро-златоустовской и западно-сибирской желѣзныхъ дорогъ. Сплавъ лѣсныхъ матеріаловъ съ каждымъ годомъ увеличивается; такъ, въ 1904 году было приплавлено болѣе, чѣмъ въ 1900 г., на 65—70%. Въ текущемъ году ожидаютъ, что будетъ приплавлено еще болѣе, если дозволить уровень воды въ рѣкѣ Турѣ. Такое постоянное увеличеніе сплава лѣсныхъ матеріаловъ въ Тюмень объ-

яняется появленіемъ съ каждымъ годомъ новыхъ рынковъ для сбыта лѣсныхъ матеріаловъ. Лѣтъ 15 — 20 тому назадъ лѣсные матеріалы шли для нуждъ пермской желѣзной дороги и г. Екатеринбурга. Съ постройкою вѣтки Екатеринбургъ—Челябинскъ лѣсные матеріалы пошли на самаро-златоустовскую желѣзную дорогу и для г. Челябинска, а съ постройкой западно-сибирской желѣзной дороги пошли для ея нуждъ и городовъ Кургана, Петропавловска и др. мѣстъ. Съ соединеніемъ Котласа съ Пермью желѣзной дорогой открылся новый рынокъ Архангельскъ и Лондонъ. Благодаря расширенію сбыта и появленію новыхъ лѣсныхъ рынковъ, началось увеличеніе лѣсопильныхъ заводовъ и лѣсной торговли въ Тюмени. Такъ, явились: 1) бр. Кыркаловы изъ Архангельска, которые завели большой лѣсопильный заводъ и приобрѣли пароходъ въ 15 лошадиныхъ силъ для доставки плотовъ въ Тюмень, 2) Лаишевъ изъ Вятки, имѣющій въ компаніи съ Мишаевымъ лѣсопильный заводъ, отправляющій лѣсные матеріалы въ разныя мѣста, 3) П. А. Андреевъ изъ Тюмени только экспортируетъ лѣсные матеріалы, но собственнаго лѣсопильнаго завода не имѣетъ, а отдаетъ свой лѣсъ разнымъ заводчикамъ для распиловки, 4) Уженцовъ изъ Камышлова тоже не имѣетъ завода, а отдаетъ лѣсъ для распиловки разнымъ заводчикамъ, 5) Зяблицынъ изъ Челябинска тоже не имѣетъ завода; кромѣ того, имѣется много мелкихъ лѣсоторговцевъ.

Лѣсное дѣло даетъ большой заработокъ населенію города и можно ожидать, что если эксплуатація лѣсныхъ богатствъ въ Верхнетурскомъ и Туринскомъ уѣздахъ будетъ вестись рационально, то отправка лѣсныхъ матеріаловъ будетъ также съ каждымъ годомъ увеличиваться и Тюмень будетъ играть важную роль въ лѣсной торговлѣ; но у Тюмени является серьезный конкурентъ въ лицѣ г. Верхотурья, благодаря проведенію богословской желѣзной дороги отъ ст. Кушва, пермской желѣзной дороги, до заводовъ богословскаго горнозаводскаго общества. Эта дорога идетъ вблизи г. Верхотурья и проходитъ по мѣстности, богатой еще дѣвственнымъ лѣсомъ, лежащимъ по берегамъ верховья рѣки Туры и ея верхнихъ притоковъ, и зимой прошлаго года тамъ былъ уже выстроенъ новый лѣсопильный заводъ, да ранѣе существовало два. Если что и можетъ затруднить вывозъ лѣсныхъ матеріаловъ изъ этой мѣстности, то лишь трудность доставки лѣсныхъ матеріаловъ къ желѣзной дорогѣ, благодаря неудобной гористой мѣстности и отсутствію дорогъ, но разъ найдутся предприимчивые люди, то эти препятствія могутъ преодолѣть. Въ Ялуторовскомъ уѣздѣ на берегу Тобола лѣтомъ этого года начнется постройка перваго лѣсопильнаго завода, строителемъ будетъ механикъ-практикъ и владѣлецъ лѣсопильнаго завода въ Тюмени Ромашевъ. Первые плоты лѣсныхъ матеріаловъ ожидаются изъ ближайшихъ лѣсныхъ дачъ Туринскаго уѣзда около 1 іюня, если будетъ средній уровень воды въ верховьяхъ рѣки Туры. Цѣны на лѣсные матеріалы еще не установились, но дрова продаютъ: березовыя сухія 3 р. 60 — 3 р. 80 к., березовыя сырыя 3 р. 10 — 3 р. 30 к., сосновыя сухія 2 р. 90 — 3 р.

10 к., сосновыя сырыя 2 р. 60 — 2 р. 80 к. за квадратную сажень. Сосновые обрѣзки съ лѣсопильныхъ заводовъ 6 р. 50—7 р. 50 к. куб. саж. съ доставкой. Возами продаютъ: березовыя 1 р. 5 к.—1 р. 20 к., сосновыя 80—95 к., долготье березовое 40—50 к., долготье сосновое 30—35 к. возъ.

Х р о н и к а.

Объ отводѣ сельскимъ училищамъ земельныхъ участковъ и объ отпускѣ лѣса.

(Циркуляръ министра земледѣлія и государств. имуществъ, гг. начальникамъ управленій земледѣлія и государств. имуществъ и управляющимъ государств. имуществами отъ 1 апрѣля 1905 г. за № 1231/15).

Закономъ 19 апрѣля 1904 г. (ст. ст. 15 и 44), опубликованнымъ въ № 76 собр. узак. и расп. прав. за 1904 г., право разрѣшенія бесплатнаго отпуска лѣса и отвода казенныхъ земельныхъ участковъ сельскимъ начальнымъ училищамъ въ губерніяхъ, управляемыхъ по общему учрежденію губернскому, за исключеніемъ губерній Прибалтійскихъ, и въ губерніяхъ Тобольской, Томской, Енисейской и Иркутской предоставленное закономъ 12 мая 1897 г. министру земледѣлія и государственныхъ имуществъ, передано начальникамъ управленія земледѣлія и государственныхъ имуществъ, въ предѣлахъ нормъ, установленныхъ для того министерствомъ. Въ виду такого измѣненія закона оказалось необходимымъ, взаменъ утвержденныхъ 25 августа 1901 г. правилъ объ отводѣ сельскимъ начальнымъ училищамъ земельныхъ отъ казны участковъ и о безденежномъ отпускѣ симъ училищамъ казеннаго лѣса, издать новыя правила, каковыя и утверждены мною 12 марта сего года.

По поводу этихъ правилъ и въ дополненіе къ циркуляру отъ 20 іюля 1904 г., за № 14381, я признаю необходимымъ дать нижеслѣдующія общія указанія для руководства при отпускахъ означеннаго лѣса.

1) На постройку сельскихъ училищъ слѣдуетъ отпускать лишь то количество лѣсныхъ матеріаловъ, какое, по собраннымъ управленіемъ на мѣстѣ даннымъ и по состоянію казенныхъ дачъ, окажется дѣйствительно необходимымъ и возможнымъ отпустить бесплатно для этой цѣли, но не свыше нормъ, установленныхъ на этотъ предметъ министерствомъ, имѣя при этомъ въ виду, что означенныя нормы, какъ наивысшія, даны лишь для руководства, а не для обязательныхъ по нимъ отпусковъ во всѣхъ случаяхъ, и что дополнительное, сверхъ нормы, количество лѣсныхъ матеріаловъ можетъ быть отпускаемо управленіями въ порядкѣ ст. 285 лѣсн. уст. за половинную таксу, бесплатныя же отпуски въ этихъ случаяхъ могутъ быть разрѣшаемы только министерствомъ.

2) Отпуски дровъ для отопленія школъ могутъ быть разрѣшаемы исключительно изъ мертваго лѣса и не только на одинъ годъ, но и на ббльшій срокъ, но не свыше однако 5-ти лѣтъ.

3) Управленіямъ предоставляется право разрѣшать

отпуски лѣса для надобностей сельскихъ училищъ, находящихся не только въ губерніяхъ, входящихъ въ районъ даннаго управленія, но и въ сосѣднихъ мѣстностяхъ другихъ губерній.

4) Въ цѣляхъ устраненія всякаго замедленія въ постройкѣ школъ, необходимо принимать всѣ зависящія отъ управленія мѣры, чтобы возбуждаемая по сему предмету ходатайства разрѣшались *въ наивозможно скорѣйшемъ времени*, для чего слѣдуетъ всячески избѣгать ненужной канцелярской переписки, замѣняя таковую, гдѣ можно, личными разъясненіями и сношеніями.

и 5) Указанные въ параграфѣ 7 правилъ отчеты должны представляться по нижеслѣдующей формѣ:

Кто возбуди ходатайство и когда такое поступило.	Краткое содержание ходатайства.	Количество отпущенныхъ матеріаловъ.			Когда послѣдовало распоряженіе по ходатайству.
		На постройку зданія училища.	На службы и какія именно.	На отопленіе.	

Итого за время съ 1 января по 1 іюля 190 . года было отпущено для училищъ— бревень или хлыстовъ, . . . жердей, дѣлянокъ, площадью. . . . дес., всего на сумму по таксѣ руб., и на отопленіе. училищъ— куб. саж. дровъ.

Итого за время съ 1 іюля 190 . г., по 1 января 190 . г. и т. д. А всего за 190 . г. отпущено по губерніи.

Свѣдѣнія о земельныхъ участкахъ, отведенныхъ училищамъ, представляются въ тѣ же сроки, въ формѣ обыкновеннаго донесенія, съ указаніемъ въ немъ дачъ и оброчныхъ статей, изъ которыхъ отведены участки, а также и площади послѣднихъ по каждому училищу отдѣльно.

Правила объ отводѣ сельскимъ начальнымъ училищамъ земельныхъ отъ казны участковъ и о безденежномъ отпускѣ симъ училищамъ казеннаго лѣса на основаніи законовъ 12 мая 1897 года и 19 апрѣля 1904 года.

(Утверждены министромъ земледѣлія и государственныхъ имуществъ 12 марта 1905 года).

§ 1. Ходатайства, возбуждаемая на основаніи статей 2-й и 9-й закона 12 мая 1897 г., обращаются къ директорамъ народныхъ училищъ, епархіальнымъ и губернскимъ училищнымъ совѣтамъ, уѣзднымъ отдѣленіямъ епархіальныхъ училищныхъ совѣтовъ и уѣзднымъ училищнымъ совѣтамъ, по принадлежности.

Примѣчаніе. Уѣздныя отдѣленія епархіальныхъ училищныхъ совѣтовъ и уѣздныя училищные совѣты всѣ поступившія къ нимъ ходатайства представляютъ: первыя—въ епархіальные училищные совѣты, а вторыя—въ губернскіе училищные совѣты.

§ 2. Директора народныхъ училищъ и епархіальные и губернскіе училищные совѣты направляютъ поступившія ходатайства объ отводѣ сельскимъ начальнымъ

училищамъ земельныхъ отъ казны участковъ и о безденежномъ отпускѣ симъ училищамъ казеннаго лѣса въ мѣстныя управленія земледѣлія и государственныхъ имуществъ и управленія государственныхъ имуществъ, съ присовокупленіемъ своихъ заключеній о томъ, заслуживаютъ ли и въ какой мѣрѣ, и ходатайства какихъ училищъ, удовлетворенія.

Въ губерніяхъ Виленской, Ковенской, Гродненской, Минской, Могилевской и Витебской на предварительное заключеніе училищныхъ совѣтовъ поступають ходатайства объ удовлетвореніи нуждъ училищъ, содержащихся не только сельскими обществами и частными лицами, но и на средства министерства народнаго просвѣщенія.

Примѣчаніе. Ходатайства объ отпускѣ училищамъ казеннаго лѣса должны направляться въ управленія земледѣлія и государственныхъ имуществъ и управленія государственныхъ имуществъ по каждой губерніи или епархіи одновременно, не позднѣе 1-го февраля.

§ 3. Директорамъ народныхъ училищъ и епархіальнымъ и губернскимъ училищнымъ совѣтамъ, при направленіи означенныхъ въ предшествующемъ параграфѣ ходатайствъ въ управленія земледѣлія и государственныхъ имуществъ и управленія государственныхъ имуществъ, надлежитъ объяснять:

А. По ходатайствамъ объ отводѣ земельныхъ отъ казны участковъ: представляютъ ли училища, для которыхъ эти участки испрашиваются, необходимыя условія прочнаго существованія, какое число учащихъ и учащихся уже состоитъ или предполагается въ каждомъ училищѣ, имѣется ли уже при училищѣ земельный участокъ, а если имѣется, то въ какой площади и предоставленъ ли онъ училищу въ постоянное пользованіе, или только на время, равно какъ и то, для какихъ ближайшихъ цѣлей испрашивается въ пользу училищъ казенные участки и могутъ ли этими участками, по мѣстоположенію ихъ, непосредственно пользоваться учащіе и учащіяся.

Примѣчаніе. При ходатайствахъ объ отводѣ училищамъ земельныхъ участковъ, пространствомъ болѣе 3 дес., учебныя начальства (§ 1) должны тщательно выяснять, въ каждомъ отдѣльномъ случаѣ, тѣ особыя обстоятельства, по которымъ отводъ участковъ въ нормальномъ размѣрѣ является недостаточнымъ.

Б. По ходатайствамъ о безденежномъ отпускѣ казеннаго лѣса на школьное строительство: причины, вызывающія необходимость безденежнаго отпуска лѣса, а также число учащихъ и учащихся, имѣющихъ помѣщаться въ проектируемыхъ къ постройкѣ училищныхъ зданій, на отопленіе же число кухонныхъ очаговъ и комнатныхъ печей, имѣющихся въ школьныхъ зданіяхъ.

Примѣчаніе. При испрошеніи разрѣшенія на отпускъ лѣса для постройки или исправленія училищныхъ зданій должны прилагаться смѣтныя исчисленія потребнаго количества лѣсныхъ матеріаловъ, разсчитаннаго въ бревнахъ и жердяхъ и мелкихъ матеріалахъ, если таковыя могутъ быть употреблены на постройку.

§ 4. Управленія земледѣлія и государственныхъ имуществъ и управленія государственныхъ имуществъ, при

разрѣшеніи ходатайствъ объ отводѣ народнымъ училищамъ земельныхъ участковъ, площадью не свыше 3 дес., сообщаютъ директорамъ народныхъ училищъ и епархіальнымъ училищнымъ совѣтамъ свѣдѣнія о томъ, изъ состава какихъ именно казенныхъ оброчныхъ статей или лѣсныхъ дачъ могутъ быть выдѣлены въ пользу училищъ земельные участки, о пространствѣ участковъ, разстояніи ихъ отъ мѣста нахождения училищъ, которымъ они предназначаются, причѣмъ управленіямъ надлежитъ принимать во вниманіе родъ и качество заключающихся въ сихъ участкахъ угодій, настоящую и возможную доходность ихъ, породу, возрастъ, качество, валичный запасъ и цѣнность лѣсонасажденій, если таковыя на участкахъ имѣются, а также и то, можно ли рассчитывать на успѣшную продажу лѣсныхъ матеріаловъ. При невозможности же отвода училищамъ просимыхъ участковъ—обстоятельныя соображенія о причинахъ, по коимъ не могутъ быть удовлетворены данныя ходатайства, съ присовокупленіемъ свѣдѣній, не могутъ ли быть предоставлены училищамъ, взамѣнъ просимыхъ участковъ, какія-либо другія казенныя земли.

Примѣчаніе. Управленія земледѣлія и государственныхъ имуществъ и управленія государственныхъ имуществъ должны прилагать къ своимъ отзывамъ планы или чертежи просимыхъ къ отводу въ пользу училищъ участковъ, съ точнымъ обозначеніемъ по границамъ смежныхъ владѣній; въ мѣстностяхъ же, подчиненныхъ дѣйствию закона 4 апрѣля 1888 г. о сбереженіи лѣсовъ—и отзывы лѣсоохранительныхъ комитетовъ о согласіи на обращеніе лѣсныхъ площадей, входящихъ въ составъ предположенныхъ къ отводу училищамъ участковъ, въ другой видъ угодій.

§ 5. При разрѣшеніи ходатайствъ объ отпускѣ начальнымъ училищамъ лѣса управленіями сообщаются свѣдѣнія, изъ какихъ именно, какъ указанныхъ, такъ и неуказанныхъ въ ходатайствахъ, казенныхъ дачъ разрѣшаются отпуска лѣса, въ какихъ количествахъ, возможныхъ по состоянію дачъ и какихъ породъ и сортиментовъ; при ходатайствахъ же объ отпускѣ лѣса на отопленіе—также и о томъ, на одинъ ли годъ или на нѣсколько и въ каковомъ количествѣ разрѣшаются такіе отпуска.

Примѣчаніе 1. Въ случаяхъ, когда управленія земледѣлія и государственныхъ имуществъ и управленія государственныхъ имуществъ откажутъ въ безплатномъ отпускѣ лѣса на школы, просители сохраняютъ за собою право ходатайствовать передъ управленіями о льготномъ полученіи лѣса, согласно ст. 285 лѣсн. уст. (изд. 1893 г.) и на основаніи § 170 дѣйствующей инструкции для отпуска лѣсныхъ матеріаловъ изъ казенныхъ дачъ.

Примѣчаніе 2. Отпуска лѣса на постройки и ремонтъ училищъ могутъ быть разрѣшаемы только изъ текущихъ смѣтныхъ назначеній и не должны превышать установленныхъ министерствомъ земледѣлія и государственныхъ имуществъ нормъ; при опредѣленіи же количества возможнаго отпуска дровъ на отопленіе училищъ надлежитъ руководствоваться нормами, указанными въ приложеніи къ § 178 вышеупомянутой инструкции.

§ 6. Въ случаѣ отказа управленій земледѣлія и государственныхъ имуществъ и управленій государственныхъ имуществъ въ удовлетвореніи ходатайствъ объ отводѣ просимыхъ земельныхъ участковъ или объ отпускѣ лѣса, директора народныхъ училищъ и епархіальные и губернскіе училищные совѣты, если признаютъ таковой отказъ неосновательнымъ, направляютъ означенныя ходатайства въ департаментъ государственныхъ земельныхъ имуществъ или въ департаментъ лѣсной, по принадлежности, съ приложеніемъ подлинныхъ отзывовъ мѣстныхъ управленій земледѣлія и государственныхъ имуществъ и управленій государственныхъ имуществъ и всѣхъ приложеній къ этимъ отзывамъ. Такимъ же образомъ должны направляться и ходатайства объ отводѣ участковъ площадью болѣе 3 дес. (примѣчаніе къ § 3—А).

§ 7. Управленія земледѣлія и государственныхъ имуществъ и управленія государственныхъ имуществъ о всѣхъ разрѣшенныхъ ими ходатайствахъ объ отводѣ начальнымъ училищамъ земельныхъ отъ казны участковъ и о безденежномъ отпускѣ симъ училищамъ казеннаго лѣса представляютъ въ департаменты лѣсной и государственныхъ земельныхъ имуществъ два раза въ годъ (къ 15 августа и 15 февраля) отчеты по установленной формѣ.

Справочный отдѣлъ.

Предстоящіе торги и поставки.

9 сентября въ управленіи привислинскихъ жел. дор. (г. Варшава, Долгая, № 50), въ 12 ч. дня, конкуренція на поставку: 540.000 шт. шпаль, 1.000 куб. саж. дровъ, 4.915 шт. телегр. столбовъ и 500 компл. переводн. брусевъ.

19 сентября въ барановскомъ волост. правленіи, Хвалын. у., Саратовск. губ., торги на продажу на срубъ лѣса въ печавра-найманск. лѣсничествѣ на сумму 120.148 р.

23 сентября въ управленіи Самаро-Златоустовской жел. дор. (г. Самара), въ 1 ч. дня конкуренція на поставку слѣдующихъ лѣсныхъ матеріаловъ: шпаль полномѣрныхъ ширококолейныхъ 750.000 шт., узкоколейныхъ 47.000 шт.; брусевъ переводныхъ сосн. разныхъ 320 комп., брусевъ мостовыхъ сосновыхъ 97.000 шт., бревенъ сосновыхъ и еловыхъ 26.150 шт.; досокъ сосновыхъ и еловыхъ 125.000 шт., досокъ сосновыхъ вагонныхъ 128.600 шт., досокъ ясеневыхъ 300 шт.; брусевъ дубовыхъ 10.800 шт.; досокъ дубовыхъ 400 шт., березовыхъ 150 шт., липовыхъ и осиновыхъ 270 шт.; щитовъ спѣговыхъ 180.000 шт., кольевъ къ нимъ 250.000 шт.

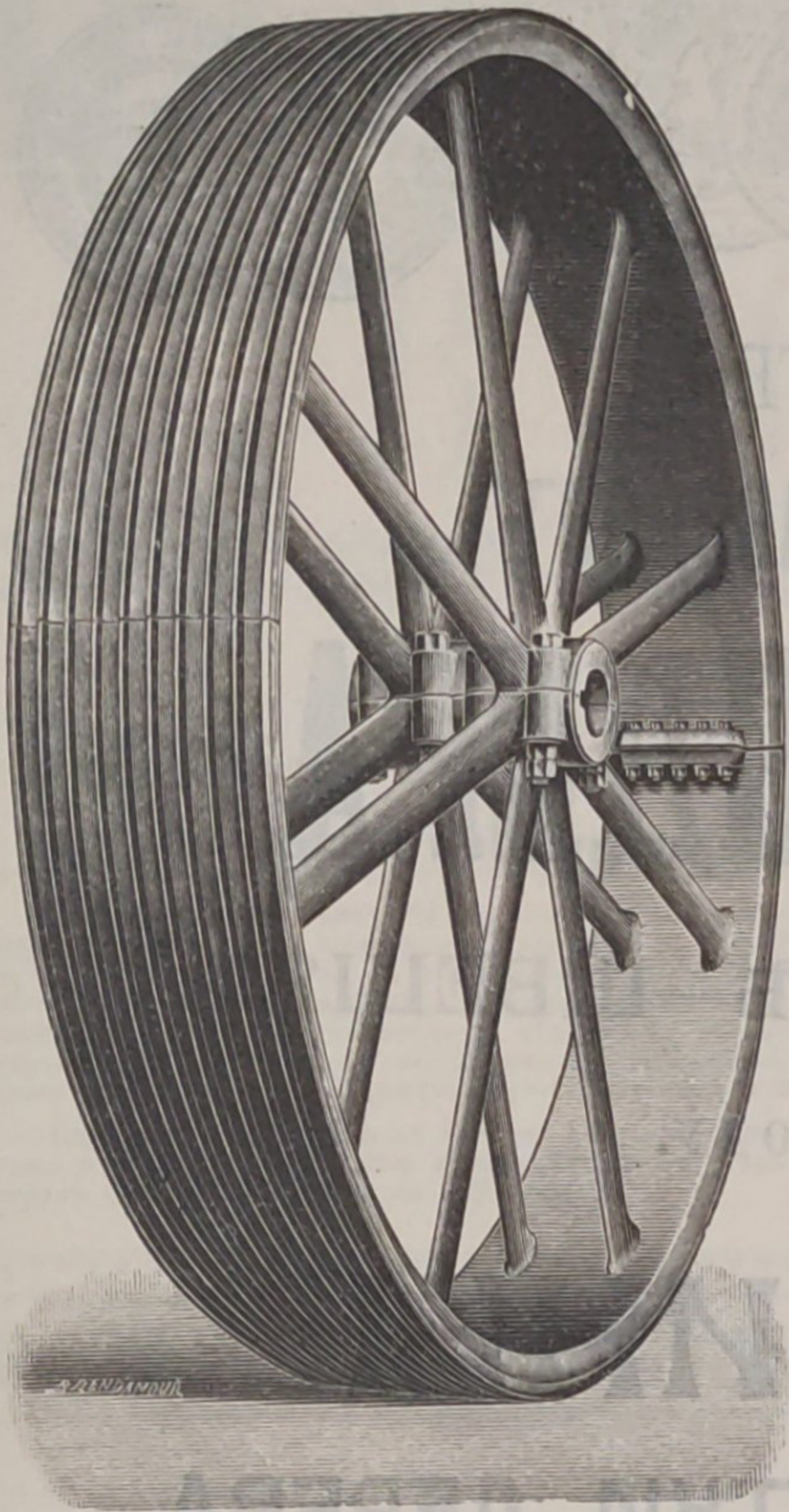
27 сентября въ управленіи закавказскихъ жел. дор. (г. Тифльсь), въ 12 ч. дня, конкуренція на поставку нижеслѣдующихъ лѣсныхъ матеріаловъ: шпаль разныхъ породъ для широкой колеи до 480.000 шт., для узкой 30.000 шт., брусевъ переводныхъ разныхъ 323 комп., дровъ разныхъ породъ 6.000 куб. саж., поставокъ телеграфныхъ 850 шт., бревенъ дубовыхъ разныхъ 70.000 куб. ф., бревенъ хвойныхъ, тонкихъ и подтоварника 3.500 шт., бревенъ хвойныхъ, ольховыхъ и другихъ 165.000 к. ф., брусевъ разныхъ породъ 87.000 куб. ф., горбылей хвойнаго лѣса 20.000 пог. с., досокъ и реекъ разныхъ 78.500 куб. с.

28 сентября въ управленіи московско-брестской жел. дор. (Москва, Страстная площ., д. Чижовыхъ), въ 1 ч. д., конкуренція на поставку: шпаль сосновыхъ 728.000 шт., брусевъ сосновыхъ переводныхъ 391 комп., брусевъ дубовыхъ разныхъ размѣровъ 5.990 шт., сосновыхъ 740 шт., досокъ дубовыхъ 150 шт., сосновыхъ 118.240 шт., пластинъ 500 шт. и бревенъ 7.690 шт.

7 октября въ управленіи куреко-харьк.-севастопол. жел. дор. (г. Харьковъ), въ 12 ч. д.), конкуренція на поставку для 1907 г. 5.400 куб. саж. дровъ.

Редакторъ-издатель Н. С. Нестеровъ.

Каталоги, смѣты и проекты высылаются по востребованію.



Ж. ЖОНЪ ВЪ ЛОДЗИ.

Крупнѣйшій заводъ въ Россіи, изготовляющій специально **ПРИВОДЫ** (трансмиссіи) новѣйшей цѣлесообразнѣйшей конструкции.

(Заводъ основанъ въ 1866 г.)

Многолѣтній богатый опытъ по оборудованію приводами лѣсопильныхъ и деревообдѣлочныхъ заводовъ.

Заводъ изготовляетъ: стальные валы; муфты - тарельчатая, селлеровскія, продольно - свертные, створчатая, гуковья, уравнивательныя, кулачныя и фрикціонныя; экономные самосм. подшипники, собственн. типовъ и сист. „Селлера“; ремне-надѣватели и передвигатели; подвѣски — на колонкѣ, нормальныя „Селлера“, стержневья, двуплечія и другія; основныя плиты подъ подшипники, чугуныя стойки, стѣнныя коробки, кронштейны настѣнные и на колонны, ременные шкивы машинной формовки, канатные блоки и проч. детали.

Каталоги, смѣты и проекты высылаются по востребованію.

Адресъ для телеграммъ: Лодзь „трансмиссія“.

Адресъ для телеграммъ: Лодзь „трансмиссія“.

КЛЕЙМА РЕВОЛЬВЕРНЫЯ

патентъ В. Геллера

ДЛЯ МѢТКИ ДЕРЕВЬЕВЪ И БРУСЬЕВЪ.

ЗАПАДНИ И КАПКАНЫ,

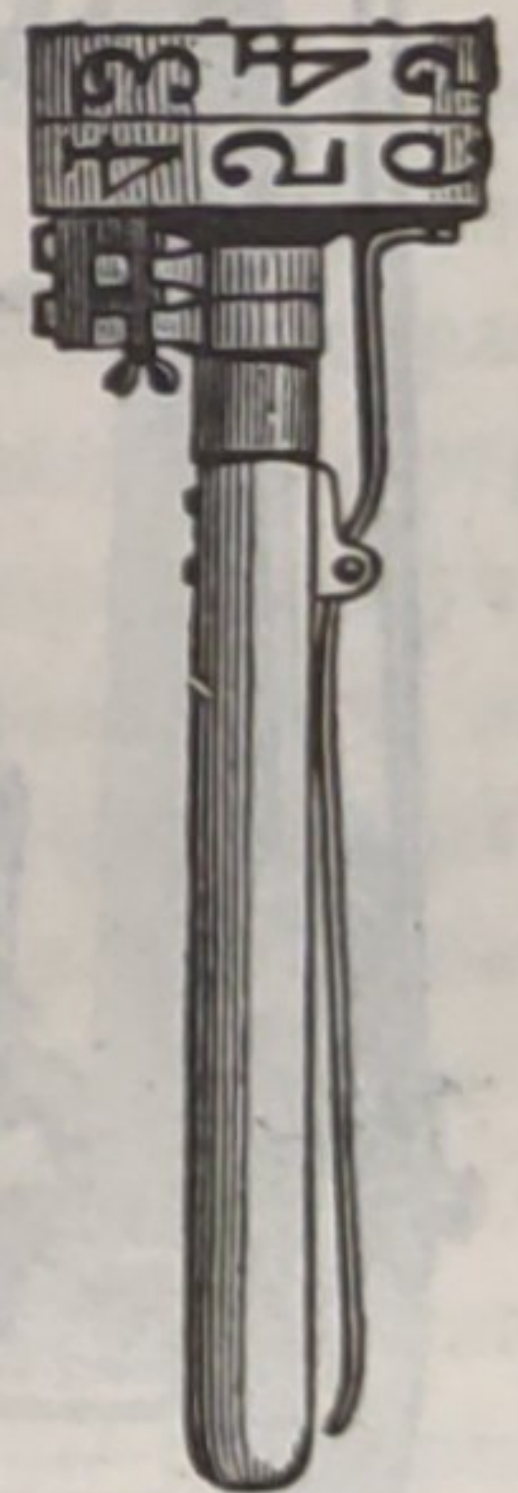
ОКОВКИ

для ДВЕРЕЙ и ОКОНЪ,

СЕЛЬСКО-ХОЗЯЙСТВЕННЫЯ ПРИНАДЛЕЖНОСТИ.

Крыштофъ Брунъ и Сынъ

въ Варшавѣ.



УПРАВЛЕНІЕ ИМѢННІЙ „МЕНДЗЫРЖЕЦЪ“

Е. С. Графа АНДРЕЯ ПОТОЦКАГО,

симъ извѣщаетъ, что въ лѣсахъ имѣнія имѣется къ продажѣ путемъ конкурса:

1) лѣсъ разныхъ сортовъ съ 27 участковъ общимъ пространствомъ около 70-ти десятинъ; 2) ольха на площади въ 13 десятинъ и 3) около 14.000 шт. сосновыхъ и дубовыхъ сѣмяниковъ и перестоя.

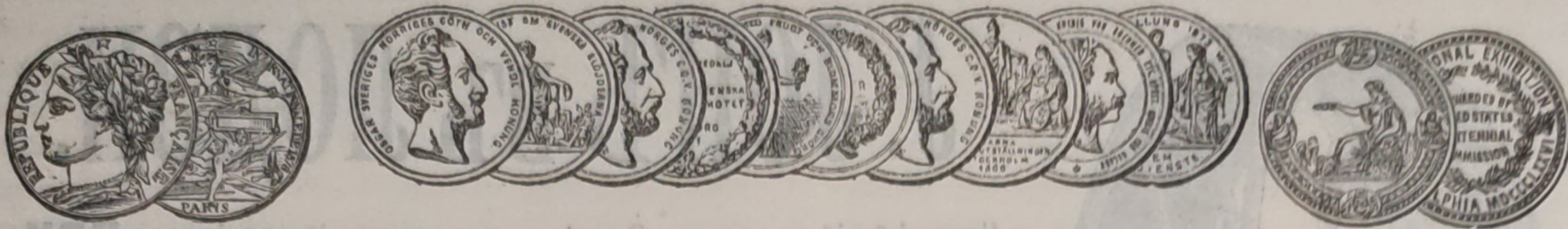
Продажа лѣсосѣкъ и ольховаго дерева допускается какъ оптомъ на корнѣ такъ и въ отдѣльныхъ вырѣзкахъ, а то съ цѣлаго пространства назначеннаго на срубъ, или съ отдѣльныхъ участковъ; сѣмяники же и перестой исключительно въ вырѣзкахъ.

Предоставляется желающимъ право перерабатывать дерево на мѣстномъ лѣсопильномъ заводѣ, у самой жельзнодорожной станціи Межирѣчье расположенномъ.

Подробныя условія узнать, равно какъ и соответственныя бланки заявленій получить можно въ конторѣ имѣній Мендзыржецъ, почтовая, телеграфная, жельзнодорожная станціи Межирѣчье, Сѣдлецкой губерніи.

Предѣльный срокъ предъявленія заявленій и представленія залога (подъ страхомъ законныхъ послѣдствій) составляющаго 25% предлагаемой покупателемъ суммы, истекаетъ 28 сентября (11 октября) сего 1905 года.

Въ залогъ принимаются: наличныя деньги, 4 1/2% закладныя листы Земскаго Кредитнаго Общества въ Царствѣ Польскомъ, 4 1/2% закладныя листы Варшавскаго Городскаго Кредитнаго Общества и 4% Государственная рента.



АКЦИОНЕРНОЕ ОБЩЕСТВО
 МАШИНОСТРОИТЕЛЬНЫХЪ ЗАВОДОВЪ

І. и К. Г. БОЛИНДЕРА

ВЪ СТОКГОЛЬМЪ—ШВЕЦІЯ.

Основано въ 1844 году.

МАШИНЫ

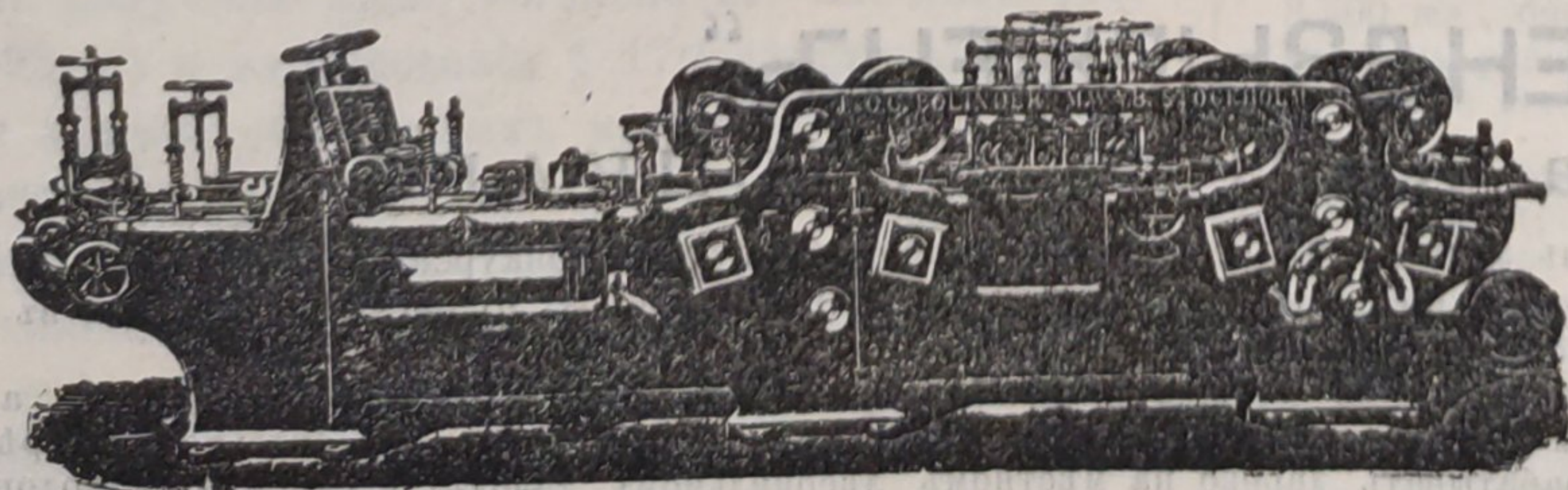
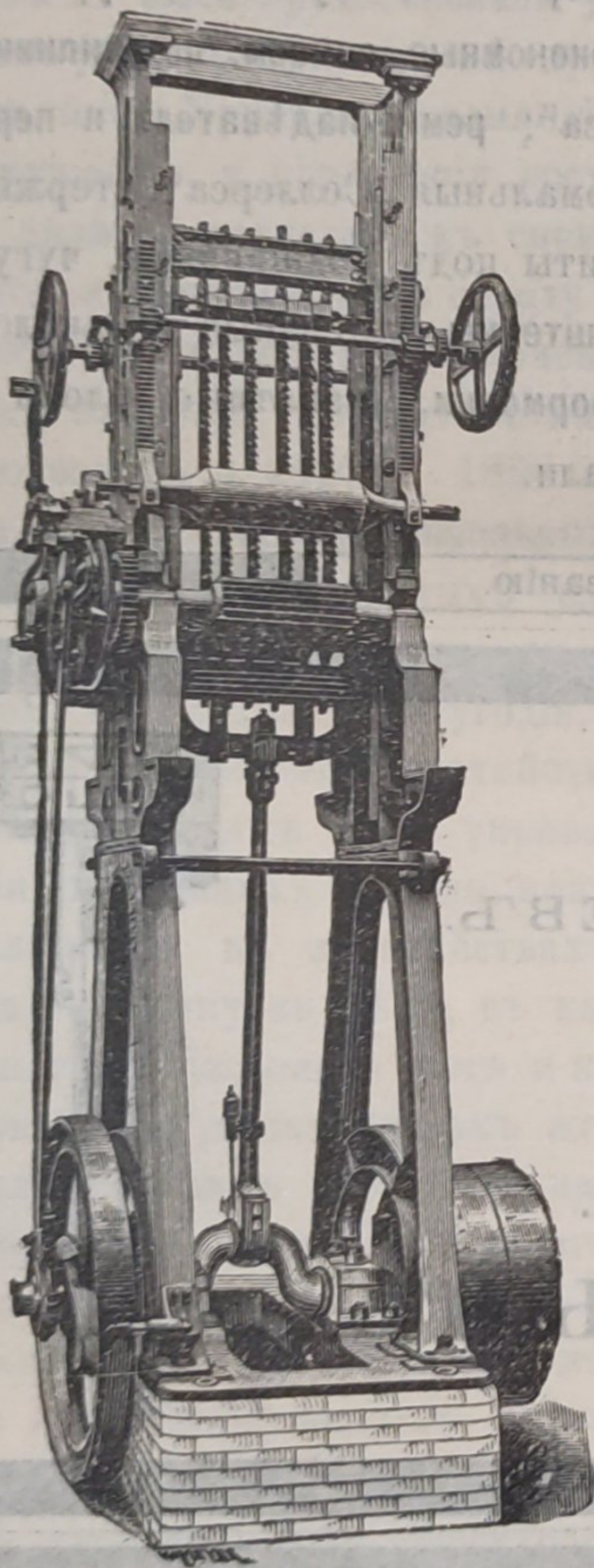
ДЛЯ ОБРАБОТКИ ДЕРЕВА.

Строгальные станки новѣйшей кон-
 струкціи и недостигнутой еще по сіе время
 производительности изготовляются въ болѣе
 чѣмъ 30 величинъ. Съ нашимъ стро-
 гальнымъ станкомъ № 12 была
 достигнута производительность
 въ 100000 футъ или 43000 аршинъ
 гребня и паза въ теченіе 10 час.

Высшая награда «GRAND-PRIX» на всемірной выставкѣ
 въ Парижѣ 1900 г.

КОНТОРА

63 С.-Петербургъ—Васил.
 Островъ, 9-я линія, № 4,
 Техническая контора
 Ад. Кьельгрехъ.



Заводъ въ СТОКГОЛЬМЪ—ШВЕЦІЯ.

Остерегаться поддѣлокъ, выдаваемыхъ за производство нашихъ заводовъ!