

ГОДЪ СЕДЬМОЙ.

ЛѢСОПРОМЫШЛЕННЫЙ ВѢСТНИКЪ.

ЖУРНАЛЪ ЛѢСНОГО ХОЗЯЙСТВА, ЛѢСНОЙ ПРОМЫШЛЕННОСТИ И ТОРГОВЛИ ЛѢСОМЪ.
ВЫХОДИТЬ ЕЖЕНЕДЕЛЬНО.

Подписная цѣна съ доставкой и пересылкой: на годъ—шесть руб-лей и на полгода—четыре рубля; отдѣльные номера по 25 коп.

За напечатаніе объявленій на послѣднихъ страницахъ взимается за одинъ разъ: за цѣлую страницу—30 руб., за $\frac{1}{2}$ страницы—20 руб., за $\frac{1}{4}$ страницы—12 руб., за $\frac{1}{8}$ страницы—8 руб. и за строку петита въ 25 буквъ—20 к. При повтореніи дѣлается скидка по особому тарифу Редакціи. За пересылку отдѣльныхъ объявленій, въ томъ до 1 лота, взимается по 70 коп. и по 35 коп. за каждый добавочный лоть, съ каждой сотни экземпляровъ. За перемѣну адреса уплачивается 60 коп.

Подписка принимается въ конторѣ Редакціи и въ извѣстныхъ книжныхъ магазинахъ. Объявленія принимаются въ конторѣ Редакціи и конторахъ объявленій Петербурга и Москвы.

Адресъ Редакціи и Конторы: Москва, Петровско-Разумовское.

Статьи, присылаемыя для напечатанія, могутъ въ случаѣ надобности подвергаться сокращеніямъ и измѣненіямъ. Статьи, присылаемыя безъ обозначенія условій гонорара, считаются бесплатными. Статьи, признанныя Редакціей неудобными для напечатанія, сохраняются 3 мѣсяца и возвращаются авторамъ за ихъ счетъ. О присылаемыхъ въ Редакцію новыхъ книгахъ даются въ журналѣ отзывы или помѣщаются объявленія.

Редакція открыта ежедневно, кромѣ праздничныхъ дней, отъ 11 до 4 часовъ дня. Для личныхъ объясненій редакторъ принимаетъ по субботамъ отъ 6 до 7 час. вечера и по воскресеньямъ отъ 1 до 2-хъ часовъ дня.

№ № 38—39.

24-го ОКТЯБРЯ.

1905 г.

СОДЕРЖАНІЕ.

Нѣсколько словъ къ вопросу о положеніи лѣсной стражи. С—ва.—Лѣсоторговый отдѣлъ. Казенный лѣсной доходъ за 6 мѣсяцевъ 1905 г.—Вѣдѣнія лѣсная торговля Россіи за 5 мѣсяцевъ 1905 г.—Кременчугъ. И. Я.—Астрахань.—Рига.—Царицынъ.—Кронштадтъ.—Торги на продажу лѣса изъ казенныхъ дачъ Казанской губ. Не—я.—Хроника. Запасы лѣсныхъ сѣмянъ въ казенныхъ складахъ къ сентябрю 1905 г.—Библиографическая замѣтка. И. Г. Янкевича.—Признакъ доходнаго имущества.—Разныя сообщенія.—Новыя книги.—Отъ редакціи.—Справочный отдѣлъ. Предстоящіе торги и поставки.—Объявленія.

Нѣсколько словъ къ вопросу о положеніи лѣсной стражи.

Помѣщенный въ № 16 „Лѣсопромышленнаго Вѣстника“ 1904 г. рассказъ В. Оболенскаго: „Инвалидъ“, затрагиваетъ весьма интересный вопросъ о положеніи лѣсной стражи.

Всякій, кому приходилось наблюдать жизнь лѣсныхъ сторожей, согласится съ тѣмъ, что за свой тяжелый и отвѣтственный трудъ они получаютъ крайне скудное вознагражденіе. Обращаясь къ этому вопросу, не безъинтересно отмѣтить, что отъ одного изъ казенныхъ лѣсничихъ мнѣ пришлось выслушать довольно рѣзкое сужденіе о составѣ лѣсной стражи только что принятаго имъ лѣсничества, причѣмъ говорившій увѣрялъ, что при желаніи всегда можно привлечь на эту службу болѣе приличный, какъ выразился лѣсничій, элементъ.

На мое замѣчаніе, что при существующемъ обезпеченіи, или, вѣрнѣе сказать, при настоящей не-обезпеченности лѣсныхъ сторожей, врядъ ли можно привлечь и удержать на этой службѣ дѣйствительно лучший элементъ, лѣсничій горячо возражалъ, настаивая на томъ, что положеніе лѣсника куда лучше положенія даже порядочнаго деревенскаго мужика, а это уже является залогомъ въ успѣхъ предпринятаго имъ привлеченія лучшаго элемента.

Дай Богъ, чтобы говорившій это не разочаровался,

но мнѣ думается, что онъ упустилъ изъ виду одно чрезвычайно важное обстоятельство, а именно то, что жизнь лѣсника протекаетъ значительно тревожнѣе, чѣмъ жизнь мужика.

Не говоря уже о томъ, что не легка служба его физически, она въ высшей степени тяжела и въ нравственномъ отношеніи. И необходимо замѣтить, что въ этомъ отношеніи она ухудшается съ каждымъ днемъ, или, вѣрнѣе сказать, съ каждою нарождающейся человѣческой жизнью въ деревнѣ.

Ростъ населенія, уничтоженіе крестьянскихъ и частновладельческихъ лѣсовъ, экономическое оскудѣніе деревни и многое другое, казалось бы совершенно не имѣющее никакого отношенія къ лѣсной стражѣ, отзывается излишнимъ гнетомъ на ея и безъ того незавидномъ существованіи.

Въ недалекомъ прошломъ лѣсникъ былъ желаннымъ и уважаемымъ гостемъ деревни, а теперь къ нему здѣсь питаютъ такія чувства, которымъ врядъ ли позавидовалъ бы самый старшій затравленный волкъ, имѣющій на своей совѣсти не одинъ десятокъ зарѣзанныхъ барановъ, свиней, телятъ и прочей деревенской живности...

За рѣдкими исключеніями, въ лицѣ лѣсника, какъ непосредственнаго охранителя ближайшаго лѣса, настоящая деревня видитъ своего заклятаго врага... Недоразвитость мужика служитъ причиною того, что онъ никакъ не можетъ разобраться въ мысляхъ о

долгъ службы, объ обязанностяхъ служаки, а еще менѣе того онъ можетъ разобраться въ сужденіяхъ объ обязанностяхъ своихъ по отношенію къ чужой собственности, которая является передъ нимъ въ видѣ свободно растущаго лѣса.

Лѣсъ Божій и мы Божьи, а слѣдовательно и лѣсъ нашъ (!?),—разсуждаетъ еще и теперь нашъ деревенскій философъ по отношенію къ сосѣднему съ его селеніемъ лѣсу, хотя бы послѣдній принадлежалъ казиѣ или мѣстному помѣщику, или даже совершенно постороннему лицу.

Вслѣдствіе такихъ-то вотъ взглядовъ крестьянина на охраняемый стрѣлкомъ лѣсъ и получилась традиционная вражда между населеніемъ и лѣсною стражею, и на этой-то почвѣ и создаются тѣ печальные факты, которые нерѣдко становятся достояніемъ уголовной хроники.

За рѣдкими исключеніями, лѣсникъ, будучи крайне необезпеченъ въ матеріальномъ отношеніи, влачитъ поистинѣ жалкое существованіе. Въ особенности же тяжело положеніе многосемейныхъ лѣсниковъ. Заброшенный въ глубь лѣса за десятки верстъ отъ посторонняго жилья, лѣсникъ сталкивается только съ животными, населяющими лѣсъ, да съ браконьерами и порубщиками; и все это, т.-е. и люди и звѣри являются источникомъ его охоты и въ этомъ отношеніи только и разсматриваются имъ. Съ радостнымъ трепетомъ настагаетъ лѣсникъ выслѣживаемаго звѣря, или птицу, доставляющихъ ему значительное подспорье въ содержаніи семьи... и съ затаеннымъ проклятіемъ накрываетъ онъ порубщика, или браконьера, доставляющихъ ему только массу хлопотъ и еще лишняго личнаго недруга. Естественно поэтому, что всякая встрѣча лѣсника въ своемъ обходѣ съ человѣкомъ для него крайне непріятна, и это невольно заставляетъ его сторониться людей; и вмѣстѣ съ тѣмъ разобщенный отъ остального міра, лѣсникъ съ каждымъ днемъ такой жизни все болѣе и болѣе тяготится своимъ одиночествомъ...

Здѣсь я долженъ оговориться, многіе лѣсные кордоны приспособлены для проживанія въ нихъ двухъ лѣсниковъ, и поэтому мнѣ, пожалуй, могутъ возразить, что одиночество здѣсь является исключеніемъ. На это я долженъ сказать, что жизнь въ лѣсу подъ одной кровлей настолько связываетъ даже самыя неуживчивыя семьи, что, не взирая на мелкія семейныя сцены, объ семьи положительно объединяются и живутъ общими интересами и ни въ какомъ случаѣ не могутъ составить другъ другу посторонняго элемента.

Въ какія отношенія невольно становится добросовѣстный лѣсникъ къ окружающему его населенію, можно видѣть изъ безчисленныхъ фактовъ совершаемыхъ надъ ними со стороны порубщиковъ насилій, начиная отъ жестокихъ побоевъ и кончая извѣстными намъ случаями звѣрскихъ убійствъ. Во всѣхъ случаяхъ проявляется бездна жестокости и необузданнаго вандализма звѣря-человѣка, — въ большинствѣ случаевъ открывается поразительное хладнокровіе и безчеловѣчность мстительныхъ преступниковъ, такъ что всѣ

преступленія этого рода являются до мелочей однообразными; но вотъ рассказъ о несчастной судьбѣ семьи одного частновладѣльческаго лѣсника, испившей врядъ ли не горчайшую чашу бѣдствій.

Трудно вѣрить, чтобы судьба могла быть такъ жестока и такъ безпощадна; но это было такъ! Вотъ въ немногихъ словахъ жизнь этого героя. Ветха и убога лѣсная сторожка; вмѣсто крыльца—два полѣна и плаха... Дверь покосилась, косяки разошлись; окна сторожки совсѣмъ развалились, — старыя тряпки стекло замѣняютъ. Крыша присѣла и рухнуть готова. Не лучше и печь, что стоитъ четверть вѣка, — дымить, разщелилась... скамью еле держать подгнившія ножки... у стѣнъ вмѣсто пола земля обнажилась... Убога сторожка! Вотъ, вся она рухнетъ и, рухнувъ, придавитъ всѣхъ тѣхъ, кого злая судьба или несчастная доля заставила здѣсь пріютиться... И это жильѣ лѣсника, окруженное вѣковымъ лѣсомъ, простирающимся на десятки верстъ кругомъ.

Довольно лишь мелькомъ взглянуть на сторожку, чтобы и не чуткому сердцемъ понять, что живетъ здѣсь нужда безысходная, горе да слезы!.. Впрочемъ, ужъ слезъ здѣсь немного: здѣсь рѣдко ужъ плачутъ... То или сердце окрѣпло, или слезы подохли, — сказать право трудно.

Въ такой вотъ сторожкѣ и жилъ несчастный герой рассказа — Емельянъ Дорофеевъ, жена его — Марья, двѣ дочки—шести-семи лѣтъ, да мальчикъ по третьему году. Дѣтей было больше, да тѣ умирали... о нихъ тоже плакала Марья... но странно: изъ глазъ льются слезы и на сердцѣ больно—такъ ноетъ въ груди!.. А мысли?... а думы... тѣ будто рады ихъ смерти... Холодный разсудокъ упорно такъ шепчетъ: „Богъ прибралъ—на то Его воля святая... и меньше на свѣтѣ печали“... Такъ слезы уймутся и на сердцѣ станетъ полегче.

Емельянъ былъ мужикъ работающій; въ военную службу ходилъ (вышелъ унтеромъ онъ), а послѣ былъ старостой сельскимъ. И вотъ, случился съ нимъ грѣхъ: Емельянъ, какъ по первому разу, задумалъ село подтянуть... заведу, говоритъ, я порядокъ, міроѣдамъ потачки не дамъ; выбью всю недоимку я съ пьяницъ; построю пожарный обозъ... Прослужилъ Емельянъ уже два года, полъ-села ужъ враговъ понажилъ, какъ реформы свои онъ вводилъ... Ничего, говоритъ, потерпимъ... вотъ годокъ дослужу и довольно, — тамъ со всѣми опять примиримся.

Къ этому же времени какъ разъ совершилась реформа въ крестьянствѣ. „Земскимъ“ бывшій помѣщикъ ихъ сталъ. Былъ тотъ годъ для крестьянъ незадачный, — земля не родила, на скоть былъ падежь. Чрезъ это платежныя силы деревни сломались. Начальство же требуетъ подать собирать. И пришлось Емельяну невольно за не сборъ въ арестантскую сѣсть. Отбывая свое наказаніе, Емельянъ ужъ рѣшилъ: только выйдеть—проситься въ отставку. Невозможно такъ больше служить: не мирволилъ, какъ было что взять, — все село я врагами поставилъ, а теперь и начальству не нравлюсь... Брошу службу... Сошлюсь, молъ, болѣю.

Мнѣ докторъ знакомый свидѣтельство дастъ... Рѣшилъ—такъ и сдѣлалъ. Укляная доктору—выбилъ записку, съ нею къ земскому смѣло пошелъ Емельянъ. (Военный былъ земскій—порядокъ любилъ и былъ очень строгъ съ мужиками).

— Ну, что распустился?—Стой смирно и руки пошвамъ!—кричитъ онъ, бывало, на всѣхъ приходившихъ.

Пришелъ Емельянъ и рѣшилъ подтянуться,—последній, молъ, разъ ужъ...

— Ты что тутъ? Чего тебѣ нужно?

Емельянъ поклонился и молча записку ему подаетъ. Въ запискѣ же сказано: слабый онъ здоровьемъ—общественная служба ему тяжела...

— Что? Отпускъ просить что ль ты вздумалъ... Иль можетъ быть вовсе въ отставку?.. Да ты, братъ, чѣмъ боленъ? По виду ты, право, здоровѣе быка... Служика, любезный"...

— Мнѣ докторъ...

— Да что мнѣ твой докторъ! Слѣпой что ли я? Не вижу я что ли... По лѣни ты хочешь отъ службы отлынить!

— Вѣдь докторъ, онъ, чай...

— Молчать! идиотъ. Плевать мнѣ на эту записку..

Дуракъ, а не докторъ ее написалъ. (Онъ съ докторомъ былъ не въ ладахъ). А ты, чтобы было другимъ не повадно, изволь, братъ, садиться опять!...

— Воля ваша—не сяду... Пусть судятъ сначала, иль силою пусть заберутъ, а такъ ужъ не сяду... я думаю, есть и на васъ управленье—отыщемъ его...

— Что-о? ты грозиться, нахаль!.. Такъ вотъ же тебѣ управленье.

Емельянъ покачнулся, отъ боли въ ухахъ зазвенѣло... Стоитъ Емельянъ истуканомъ... съ презрѣньемъ на земскаго смотритъ... Не выдержалъ земскій,—далъ полную волю рукамъ!..

Обида ли, боль ли, сказать, право, трудно, порвали терпѣніе жертвы и будто разсудокъ затмили... Мелькнуло мгновеньемъ сознание: ахъ нужно бы значку мнѣ снять... а земскій безъ цѣпи...

Попятившись къ двери, взмахнулъ онъ рукою... И дальше что было—не помнить.

Былъ судъ: Емельяна судили. Свидѣтелемъ былъ очевидецъ-писецъ; не то ль онъ все спуталъ, не то задарилъ его земскій, но только его показанье... ну, Богъ съ нимъ—за то онъ въ отвѣтъ предъ Богомъ.

Пока Емельянъ былъ въ острогѣ, хозяйство распалось совсѣмъ. А тутъ, какъ на грѣхъ передъ самымъ его возвращеніемъ дѣтишки безъ матери избу спалили, и пришлось имъ всѣмъ въ люди идти.

Два года острога здоровье сломили. Приѣмъ односельцевъ спокойя лишилъ: въ друзьяхъ своихъ прежнихъ искалъ онъ участія, но тѣ сторонились его; враги же открыто острожникомъ звали,—сводили съ нимъ старые счеты за время, какъ старостой былъ...

Не вынесъ и, бросивъ деревню, пошелъ Емельянъ въ услуженіе сосѣднюю дачу стеречь.

Помѣщикъ былъ строгій. Крестьяне шалили въ лѣсу: то тотъ, то другой что-нибудь да наблюдаютъ.

Старикъ изъ дворовыхъ не могъ караулить—его и смѣнилъ Емельянъ. (Довѣренный барина зналъ Емель-

яна, зналъ также за что тотъ въ острогѣ сидѣлъ и слышалъ, что онъ съ мужиками повздорилъ—не будетъ мирволить, молъ, имъ).

Вотъ третій ужъ годъ Емельянъ стережетъ барскій лѣсъ отъ порубокъ „своихъ“...

Миръ его ужъ теперь ненавидитъ: слишкомъ строго онъ лѣсъ бережетъ: чуть кто въ рощу—Емельянъ тутъ, какъ тутъ. Чуть порубка—отыщетъ, куда не скрывай, какъ ни путай слѣды преступленья... То и знай—мужики въ арестантской за лѣсныя порубки сидятъ; то и знай старшина съ исполненіемъ по взысканіямъ скотъ продаетъ... мужики ужъ блудить перестали; по нуждѣ только тянутся въ лѣсъ, а негодный Емелька... „О-о-хъ, Емельянъ! берегись. Надоѣлъ ты не мало, какъ старостой былъ... Мы достанемъ тебя, коль теперь не уймешься!“—„Ну, Емелька, съ тобой я сочтусь... погоди, попадешься ты мнѣ“... Что ни судъ, то угроза... Сколько разъ уже бабы Марью чести просили—хоть, молъ, ты образумь что ль его, а не то мужики съ нимъ расправятся сами; не пеняй коль потомъ... „Мы, жалѣя тебя и дѣтишекъ, тебя по чести просимъ“...

Съ каждымъ днемъ Емельянъ становился угрюмѣй: „Долгъ вѣдь, служба, какъ быть мнѣ?“—твердилъ онъ, ломая въ отчаяніи руки... Укрывать—„мучить“ совѣсть; всѣхъ на судъ на расправу тащить—не ходи ужъ тогда чрезъ селеня... Ужъ и то,—шелъ съ обхода онъ вечеромъ разъ... сзади выстрѣлъ раздался, сбоку въ дерево хлопнуло что-то; жутко стало: „Неужто въ меня?“ онъ подумалъ... Откажусь, Богъ съ ней, съ службой, тогда же рѣшилъ Емельянъ.

Заявился онъ къ барину—„Такъ-и-такъ“, говоритъ: „Невозмогу служить“... На духу точно, все рассказалъ онъ, вылилъ душу предъ баринкомъ всю... „Иль увольте, а милость коль будетъ, дайте дѣло другое мнѣ гдѣ“...

— „Хорошо, я подумаю“... баринъ отвѣтилъ...

Три недѣли прошло. Емельяну сказали, что за вѣрную службу его переводятъ въ приказчики въ дачу другую... Повышеніе большое!..

И ужъ Марья, узнавши объ этомъ, мечтаетъ. Ну, вздохнемъ мы маленько теперь, одежонку дочуркамъ исправлю, сыну тоже обновку куплю, самому—обносился онъ очень... Знать услышалъ Господь наши молитвы—положилъ наказанью конецъ...

Ночь. Зги не видно кругомъ, хотя выколи глазъ. Тишина; только сосны вершинами шепчутъ. Дремлетъ боръ. Спятъ пернатые въ немъ безмятежно, спитъ счастливо въ сторожкѣ семья,—счастіе ей улыбается бѣдной. На полу Емельянъ развалился, подостлавъ подъ себя свой чапанъ; ребятишки въ углу помѣстились—для нихъ нары устроены тутъ. Сняты дѣтямъ обновки, что мать посудила... Мать молитву за барина добраго шепчетъ, приютившись кой-какъ на печи... За избой какъ бы хрустнуло что-то... Мать проснулась—зоветъ: „Емельянъ, что какъ будто бы кто-то у двери?“

Емельянъ приподнялся на локтѣ, послушалъ и снова заснулъ. Спитъ и Марья...

Черезъ часъ всѣ проснулись отъ шума и треска. Оказалось—сторожка горитъ! Дверь завалена чѣмъ-то снаружи...

Емельянъ вышибъ раму. Марья вылѣзла вонъ... Мигомъ подняли всѣхъ ребятишекъ... Всѣхъ ихъ вытолкали вонъ Емельянъ торопливо, наказавъ Марью въ сторону ихъ отвести... Наконецъ, вотъ и самъ онъ съ охапкою скарба у окна показался... Ужъ добро онъ выбросилъ все и ужъ самъ хочетъ выйти на волю... Вотъ занесъ ужъ онъ ногу одну... вдругъ, выстрѣлъ раздался. Емельянъ, дико вскрикнувъ, какъ-то странно въ избушкѣ присѣлъ... Закричалъ что-то Марья, дѣтишкамъ... Тутъ рухнула крыша, потолокъ провалился... Марья бросилась съ крикомъ за чѣмъ-то въ глубь лѣса... Дѣти, съ плачемъ, кружась у пылавшихъ развалинъ, безнадежно звали отца...

Черезъ три дня его хоронили, докторъ рану отъ пули нашель.

Про злодѣя въ деревнѣ твердили, но тотъ слухъ до суда не дошелъ.

Марью больше недѣли искали, но нигдѣ отыскать не могли. Говорили, что видѣлъ проѣзжій черезъ день, когда дѣло случилось, какъ навстрѣчу ему по дорогѣ съ крикомъ: „Вотъ онъ, держите!“ бѣжала—сумасшедшая должно—ну, а послѣ и слухи пропали...

Вотъ расплата за вѣрную службу. Описанный случай далеко не исключеніе. Случай мести лѣсникамъ со стороны населенія далеко не рѣдкое явленіе и даже болѣе того,—явленіе самое обычное.

Местъ крестьянская проявляется во всѣхъ ея видахъ. На добросовѣстнаго сторожа, какъ изъ рога изобилія, сыпятся бѣды и невзгоды. Тамъ у него лошадей угнали, здѣсь корову отравили, тамъ его собственный въ деревнѣ домъ сожгли и т. д. и т. д. Очень часто ко всѣмъ, такъ сказать, внѣшнимъ невздамъ въ жизни лѣсника присоединяются еще бѣды внутреннія. Кромѣ обязанностей чисто служебныхъ на него возлагаются нерѣдко еще и совершенно частныя обязанности въ видѣ побочныхъ услугъ объѣздки, а также и чинамъ болѣе высоко стоящимъ... но объ этомъ рѣчь впереди.

Выше я подчеркивалъ—„добросовѣстнаго“ лѣсника, а теперь я объясню, что чѣмъ болѣе справедливъ, чѣмъ болѣе добросовѣстенъ лѣсникъ, тѣмъ тяжелѣе его положеніе и, наоборотъ. Да иначе и быть не можетъ: такъ какъ чѣмъ устойчивѣе совѣсть лѣсника, чѣмъ строже онъ относится къ своимъ обязанностямъ, тѣмъ болѣе труднымъ представляется для него выполнение всѣхъ этихъ обязанностей, и тѣмъ чаще такой лѣсникъ становится невольнымъ орудіемъ уголовного наказанія подчасъ своихъ же односельчанъ и бывшихъ пріятелей.

Человѣкъ же съ болѣе уступчивою совѣстью гораздо легче выходитъ изъ тѣхъ затруднительныхъ случаевъ, когда ему приходится выбирать, что принести въ жертву: долгъ службы или собственные интересы. Слабый духомъ лѣсникъ нерѣдко уступаетъ соблазну, и долгъ службы уступаетъ предъ личными выгодами.

Разбираясь совершенно безпристрастно въ условіяхъ

жизни лѣсника, какъ въ отношеніи его обязанностей, такъ и въ отношеніи получаемого имъ вознагражденія, невольно приходишь къ заключенію прямо-противоположному тому, какое высказалъ лѣсничій, приступившій къ привлеченію въ должность лѣсниковъ болѣе приличнаго элемента.

Болѣе приличный элементъ потребуетъ вѣроятно и болѣе приличнаго существованія. Ему безусловно не удастся свести концовъ съ концами на одно казенное жалованіе, онъ вынужденъ будетъ прибѣгнуть къ источникамъ побочныхъ доходовъ, а ихъ у лѣсника всегда много... лишь бы не возмущалась его совѣсть.

И мнѣ думается, что прежде чѣмъ приступать къ привлеченію болѣе приличнаго элемента, цѣлесообразнѣе было бы озаботиться улучшеніемъ быта этихъ служащихъ,—необходимо прежде всего создать болѣе приличныя условія существованія для этого элемента—болѣе обезпечить его, а вмѣстѣ съ тѣмъ и его семью. А разъ только это будетъ достигнуто, то не къ чему будетъ и привлекать лучшей-то элементъ: онъ самъ явится и утвердится здѣсь.

При настоящей же матеріальной необезпеченности болѣе приличный элементъ попадаетъ сюда случайно, вынужденный неблагоприятно сложившимися для него обстоятельствами и, считая этотъ постъ послѣдней низшей ступенью своей служебной карьеры, онъ мало дорожитъ имъ.

А какъ только человѣкъ не боится потерять своего дѣла, то ко всѣмъ обязанностямъ онъ относится сравнительно хладнокровно.

Святость долга службы онъ чтитъ лишь настолько, насколько это не нарушаетъ его личныхъ интересовъ, и во всѣхъ сомнительныхъ случаяхъ онъ поступаетъ такъ, какъ ему выгоднѣе.

Повторяю, что въ интересахъ казны и всего ея лѣсного хозяйства необходимо озаботиться улучшеніемъ матеріальнаго положенія лѣсныхъ сторожей.

Врядъ ли кто будетъ отрицать, что это будетъ не только хорошимъ добрымъ дѣломъ, но этою мѣрою, какъ я уже говорилъ, была бы рѣшена задача улучшения личного состава стражи.

Говоря объ улучшеніи обезпеченія лѣсныхъ сторожей, нельзя обойти молчаніемъ и участи ихъ семействъ. По смерти кормильца семьи эти въ большинствѣ случаевъ остаются безъ всякаго обезпеченія, пополняя собою многочисленныя кадры нищихъ и безпріютныхъ сиротъ. И вотъ объ этихъ-то семьяхъ и необходимо было бы озаботиться тому вѣдомству, на служеніе которому глава семьи принесъ весь свой предсмертный трудъ. Обезпеченіе семьи на случай смерти кормильца легко можетъ быть достигнуто путемъ коллективнаго страхованія лѣсной стражи на взаимныхъ началахъ.

Останавливаясь предъ нѣкоторыми расходами на увеличеніе содержанія стражи безусловно не слѣдуетъ: всѣ эти расходы будутъ своевременно учтены, всѣ они будутъ по достоинству оцѣнены и можно быть увѣреннымъ, что всѣ они будутъ съ лихвою возвращены.

Лѣсоторговый отдѣль.

Казенный лѣсной доходъ за 6 мѣсяцевъ 1905 г.

Въ счетъ исчисленныхъ по смѣтѣ лѣсного департамента на 1905 г. лѣсныхъ доходовъ, въ количествѣ 57.580.325 р., за истекшее полугодіе поступило (кроме Приамурскаго края и Семирѣчинской обл.) дохода отъ казенныхъ лѣсовъ 21.705.756 р., въ томъ числѣ за іюнь мѣсяць приходится 2.192.238 руб. (въ іюнь 1904 г. было 2.645.128 р.).

За тотъ же шестимѣсячный періодъ было выручено лѣсного дохода: въ 1904 г. 24.674.438 р. и въ 1903 г. 24.264.740 р. Такимъ образомъ лѣсной доходъ за первые шесть мѣсяцевъ текущаго года понизился: противъ 1904 г. на 2.968.682 р., или на 12%, а противъ 1903 г. на 2.558.984 р.

Внѣшняя лѣсная торговля Россіи за 5 мѣсяцевъ 1905 г.

Вывозъ изъ Россіи лѣса за первые пять мѣсяцевъ (январь—май) текущаго года составляетъ 52.537.000 пудовъ на сумму 15.440.000 руб., противъ 51.696.000 пудовъ на 14.868.000 руб. въ 1904 г., и 46.940.000 пудовъ на 12.427.000 руб. въ 1903 г., слѣдовательно, по сравненію съ минувшимъ годомъ цѣнность нынѣшняго вывоза повысилась на 3%; это повышение приходится исключительно на пиленый матеріаль.

По главнымъ сортамъ лѣса текущій вывозъ, сравнительно съ предыдущими двумя годами, представляется въ прилагаемой таблицѣ.

	Количество.			Цѣнность.		
	1905 г.	1904 г.	1903 г.	1905 г.	1904 г.	1903 г.
	Тысячь пудовъ.			Тысячь рублей.		
Бревна	21.585	21.770	21.973	4.942	5.019	4.664
Жерди	210	328	386	28	54	53
Брусья, балки и т. п.	3.711	3.822	3.522	1.152	1.109	937
Доски, латты и т. д.	17.433	14.890	14.987	6.423	5.641	5.198
Драницы и гонтъ	15	12	9	5	6	6
Столбы	2.983	3.802	1.643	437	503	189
Лѣсъ целлюлозн. и спичечн.	2.657	2.488	880	978	939	359
Дрова	1.580	2.370	2.342	146	199	244
Фашины и хворостъ	34	53	74	5	7	4
Губка древесная	0	0	0	0	3	1
Дерево орѣховое и пальмовое	52	61	78	74	79	94
Дерево прочее подѣлочн.	2.267	2.100	1.146	1.250	1.309	678
Итого	52.537	51.696	46.940	15.440	14.868	12.427

Въ частности, въ отпускѣ сосноваго бревенника произошло значительное увеличеніе: отпущено его 13.719.000 пудовъ на сумму 3.616.000 руб., вмѣсто 12.093.000 пудовъ на 3.184.000 руб. въ 1904 г.; еловыхъ же бревенъ, наоборотъ, въ этомъ году вывезено меньше прошлагодняго.

Въ Великобританію за 5 мѣсяцевъ отправлено лѣса 12.803.000 пудовъ на сумму 4.665.000 руб., противъ 12.033.000 пуд. на 4.417.000 руб. въ 1904 г. Въ Германію отпущено его 29.797.000 пуд., цѣнностью на 7.273.000 руб., тогда какъ въ прошломъ году вывезено было всего лишь 26.799.000 пудовъ на сумму 6.211.000 руб. Вывозъ досокъ въ Бельгію, простира-

вшійся въ 1904 г. до 1.835.000 пуд. на сумму 757.000 руб., въ текущемъ году палъ до 1.236.000 пуд., цѣнностью всего въ 424.000 руб. Понизился отпускъ этого товара также и во Францію, составляя лишь 1.011.000 пудовъ, цѣнностью въ 387.000 руб., противъ 1.490.000 пудовъ на 560.000 р. въ 1904 г. Въ Голландію экспортировано досокъ немного болѣе прошлагодняго, а именно, 1.277.000 пуд., цѣнностью въ 474.000 руб., противъ 1.123.000 пуд. и 410.000 руб. въ 1904 г.

По отдѣльнымъ русскимъ таможнямъ вывозъ бревенъ, брусевъ и досокъ за 5 мѣсяцевъ, въ сопоставленіи съ 1904 г., представляется въ слѣдующихъ данныхъ.

Бревна сосновыя и еловыя.	1905 г. 1904 г.		Доски (въ томъ числѣ латты, шпалы и т. п.).	1905 г. 1904 г.	
	Тысячь пуд.			Тысячь пуд.	
По Нарвской	13	—	По Мезенской з.	130	201
„ Рижской	—	11	„ Архангельск.	1.658	1.403
„ Виндавской	36	—	„ Онежской	342	13
„ Юрбургской	5.111	5.362	„ Сорок. заст.	7	9
„ Нешавской	7.404	6.076	„ Кемск. посту.	142	79
„ Пейзернской	266	98	„ Ковдинской з.	428	48
„ Верушовской	330	264	„ С.-Петербург. портовой	20	—
„ Гербской	643	826	„ Кронштадтск.	783	397
„ Сосновицкой	1.440	1.237	„ Нарвской	253	344
„ проч. таможи.	3.003	3.350	„ Рижской	6.971	7.433
Итого	17.946	17.224	„ Виндавской	1.255	1.002
Брусья (въ т. ч. балки, стропила, мауэрлатты и т. п.).			„ Либавской	1.207	1.280
По С.-Петербургской портов.	100	324	„ Юрбургской	584	122
„ Перновской	28	50	„ Млавской	20	59
„ Рижской	648	1.462	„ Нешавской	803	97
„ Виндавской	475	468	„ Сосновицкой	507	492
„ Либавской	113	373	„ Радзивилвской	126	17
„ Юрбургской	41	36	„ Одесской	482	317
„ Млавской	—	26	„ проч. таможня	1.687	1.550
„ Нешавской	1.031	30	Итого	17.405	14.863
„ Одесской	98	172			
„ проч. таможн.	1.176	880			
Итого	3.710	3.821			

Отпускная торговля лѣсными продуктами и издѣліями изъ дерева мало уклонилась отъ прошлагодняго размѣра, оцѣниваясь въ 2.132.000 руб., противъ 2.265.000 руб. въ 1904 г., при этомъ замѣтно понизился лишь отпускъ целлюлозы, но зато увеличился вывозъ смоляныхъ товаровъ. Движеніе этого отпуска по главнымъ группамъ товаровъ за пять мѣсяцевъ нынѣшняго года, по сравненію съ двумя предыдущими годами, можно видѣть изъ слѣдующихъ данныхъ.

	Количество.			Цѣнность.		
	1905 г.	1904 г.	1903 г.	1905 г.	1904 г.	1903 г.
	Тысячь пудовъ.			Тысячь рублей.		
Смола древесная	195	159	113	202	194	118
Деготь	242	179	162	282	226	198
Скипидаръ	220	159	155	640	429	375
Терпентинъ	127	116	100	338	281	236
Уголь древесный	11	4	3	3	0	2
Дубильныя вещества	3	0	0	11	0	0
Рогожи и кули	39	34	29	61	81	49
Деревянные издѣлія	85	109	92	275	376	329
Целлюлоза	370	253	356	320	678	432
Итого	1.298	1.013	1.010	2.132	2.265	1.739

Обращаясь къ привозу въ Россію лѣсныхъ матеріаловъ, издѣлій и продуктовъ переработки дерева, нельзя не отмѣтить въ немъ по прежнему сильное сокращеніе оборотовъ: цѣнность текущаго ввоза пала противъ прошлогодняго на 1.409.000 руб., или свыше 17%. Это паденіе наблюдается по всѣмъ главнѣйшимъ категоріямъ этихъ товаровъ.

Общая данія о привозѣ за послѣдніе три года сгруппированы въ приложенной таблицѣ.

	Количество.			Цѣнность.		
	1905 г.	1904 г.	1903 г.	1905 г.	1904 г.	1903 г.
	Тысячь пудовъ.			Тысячь рублей.		
Лѣсной матеріалъ	15.643	18.512	18.172	2.748	3.612	3.963
Столярн., токарн. и рѣзные издѣлія.	—	—	—	914	1.149	1.311
Смолян. продукты	790	808	795	833	756	634
Дубильн. вещества	1.324	1.401	989	1.176	1.154	826
Красильн. деревья	172	582	485	178	507	453
Древесно бумажная масса	169	178	157	338	358	319
Целлюлоза	128	176	167	246	344	334
Рогожи и кули	1	2	3	1	2	3
Итого	—	—	—	6.470	7.879	7.843

Кременчугъ.

Въ настоящее время многіе заводы и фабрики, пользующіеся нефтянымъ отопленіемъ, поставлены въ очень затруднительное положеніе, такъ какъ, вслѣдствіе послѣднихъ бакинскихъ событій, добыча нефти приостановлена на нѣсколько мѣсяцевъ. Для замѣны нефти, какъ матеріала для топлива, болѣе всего пригоденъ каменный уголь, а между тѣмъ подвозка угля на мѣста потребленія въ такомъ количествѣ, которое соответствовало бы количеству потребляемой нефти, является теперь совершенно немислимой, благодаря существующему въ настоящее время небывалому недостатку въ подвижномъ составѣ на желѣзныхъ дорогахъ, обслуживающихъ донецкій бассейнъ. Въ виду этого нѣкоторые заводы и фабрики, пользовавшіеся до сихъ поръ нефтянымъ топливомъ, вынуждены теперь перейти на дрова, приспособивъ для этой цѣли свои топки. При такихъ условіяхъ спросъ на дровяное топливо обѣщаетъ въ близкомъ будущемъ достигнуть такихъ размѣровъ, о которыхъ наши дровопромышленники никогда не могли и думать, а это обстоятельство, несомнѣнно, вызоветъ сильное повышеніе цѣнъ на дрова.

11 сентября, около 3 час. пополудни надъ Кременчугомъ неожиданно пронеслась сильная буря, сорвавшая съ чалокъ три гребенки, стоявшія у берега противъ одного изъ мѣстныхъ лѣсопильныхъ заводовъ. Унесенныя теченіемъ внизъ по Днѣпру, эти гребенки застряли на одной изъ многочисленныхъ отмелей, образовавшихся въ послѣднее время выше Крюковскаго желѣзнодорожнаго моста. Лишь на слѣдующее утро, когда буря окончательно стихла, оказалось возможнымъ снять съ мели злополучныя гребенки и доставить ихъ къ мѣсту стоянки. Не мало бѣдъ натворила буря и въ окрестныхъ рѣчныхъ заводахъ, гдѣ, какъ намъ сообщаютъ, разбито нѣсколько гребенокъ.

Изъ собранныхъ мною свѣдѣній видно, что въ настоящее время запасы дровъ на мѣстныхъ складахъ достигаютъ такихъ размѣровъ, которые въ состояніи обезпечить населеніе Кременчуга топливомъ на всю зиму. Эти запасы составились частью за счетъ тѣхъ партій дровъ, которыя зимовали въ пути и, по открытіи навигаціи, приплавлены были въ Кременчугъ; остальное же количество дровъ доставлено сюда въ періодъ съ 1 апрѣля по 15 іюля, т.-е. въ то время, когда состояніе судоходства по Днѣпру и его притокамъ, благодаря сравнительно высокому уровню воды, благопріятствовало сплаву товаровъ на низовыя пристани. Къ этому слѣдуетъ добавить, что имѣющіеся здѣсь въ настоящее время запасы дровяного топлива обѣщаютъ въ близкомъ будущемъ значительно увеличиться, такъ какъ, судя по имѣющимся свѣдѣніямъ, на пути въ Кременчугъ находится теперь нѣсколько крупныхъ партій плотовыхъ и берлинныхъ дровъ, которыя придутъ сюда до закрытія нынѣшней навигаціи. Необходимо при этомъ имѣть въ виду еще и то обстоятельство, что помимо дровъ, привозимыхъ сюда съ верховьевъ Днѣпра, здѣсь ежегодно расходятся въ большомъ количествѣ, такъ называемыя, обалольныя и плаховыя сосновыя дрова, выпускаемыя въ продажу мѣстными лѣсопильными заводами.

Такимъ образомъ здѣсь не предвидится въ текущемъ году недостатка въ дровяномъ топливѣ, хотя съ другой стороны можно опасаться, что значительная часть мѣстныхъ запасовъ дровъ будетъ отпущена въ близкомъ будущемъ для фабрично-заводскихъ нуждъ. Дѣло въ томъ, что, вслѣдствіе сильнаго недостатка въ вагонахъ на екатерининской и курско-харьково-севастопольской желѣзныхъ дорогахъ, доставка каменноугольныхъ грузовъ на мѣста потребленія производится настолько неаккуратно, что многіе заводы и фабрики, не имѣющіе въ настоящее время достаточныхъ запасовъ угля, вынуждены, во избѣжаніе остановки своей дѣятельности, замѣнить минеральное топливо дровянымъ. Въ то же время, вслѣдствіе послѣднихъ бакинскихъ событій, на дровяное топливо вынуждены теперь перейти и тѣ промышленныя предпріятія, которыя до сихъ поръ примѣняли нефтяное топливо.

Все это, обѣщая въ недалекомъ будущемъ значительное увеличеніе спроса на дровяное топливо, не преминуло вызвать повышеніе цѣнъ на всѣ сорта дровъ. Такъ, на примѣръ, ольховыя 3-харшинныя дрова, продававшіяся въ прошломъ мѣсяцѣ на мѣстныхъ складахъ по 21 р. за куб. сажень, нынѣ стоятъ здѣсь не дешевле 23 р. 50 к. Березовыя же дрова невозможно теперь достать въ Кременчугѣ дешевле 28 р. за куб. сажень, тогда какъ нѣсколько недѣль тому назадъ эти дрова продавались здѣсь по 26 р. и даже по 25 р. за куб. сажень.

Опасаясь дальнѣйшаго повышенія цѣнъ на дровяное топливо, обыватели Кременчуга спѣшно закупаютъ теперь дрова на зиму, благодаря чему дѣятельность мѣстныхъ дровопромышленныхъ фирмъ за послѣдніе дни значительно оживилась. При этомъ слѣдуетъ замѣтить, что подъ вліяніемъ усилившагося за послѣднее

время спроса на дровяное топливо плата за извозъ и распилку дровъ повысилась теперь, сравнительно съ предшествующими годами, почти вдвое. Въ общемъ, кубическая сажень ольховыхъ дровъ, включая стоимость извоза и распилки, обходится въ настоящее время въ Кременчугѣ въ 28 руб., а кубическая сажень березовыхъ дровъ—въ 33 рубля. *И. Я.*

Астрахань.—Бакинскія ужасныя событія отразились на всей почти астраханской торговлѣ. Особенно рѣзко проявилось это на лѣсныхъ товарахъ. Вышки и вообще промысловыя постройки въ Баку сгорѣли и для возрожденія ихъ потребуется очень много лѣса, преимущественно строевого. По частнымъ опредѣленіямъ всего сгорѣло 3.600 вышекъ. Чтобы соорудить новую вышку по нормальнымъ бакинскимъ цѣнамъ на лѣсъ требуется на покупку его болѣе 2.000 р. Такимъ образомъ, если бы всѣ ихъ соорудить вновь, одного только лѣса надо на 7.200.000 р. по нормальнымъ цѣнамъ, но такъ какъ теперь даже въ Астрахани цѣны повышены на всѣ лѣсные матеріалы на 25—40%, то на постройку ихъ требуется почти десять милліоновъ руб. Въ данное время всѣ бакинскія фирмы, имѣющія нефтяные промыслы, постепенно заявляютъ требованіе на строительный лѣсъ. Товарищество бр. Нобель частно проверило общіе запасы бревенъ въ Астрахани. Приблизительный привозъ бревенъ сосновыхъ и еловыхъ въ Астрахань за навигацію опредѣляется около 200.000 шт. (противъ прошлаго года 700.000 шт.). Поэтому цѣны повышены вслѣдствіе недостатка, а теперь, послѣ событій въ Баку, онѣ назначаются уже произвольно, не примѣняясь къ рыночному положенію. До 20 августа бревна можно было купить: сосновыя по 1 р. 5—1 р. 10 к. за вершокъ толщины, а еловыя по 95 к.—1 р., теперь же за первыя назначаютъ 1 р. 30—1 р. 50 к., а за вторыя 1 р. 10 к. за вершокъ, бревно въ сложности 7 верш. толщины при 13 арш. длины. На подтоварины, которыхъ на складѣ много, цѣны повышены на 20% и теперь 13 арш. длины 2 верш. толщины стоятъ 80 к., тоже 15 арш. 95 к., тоже 18 арш. 1 р. 10 к. за дерево, остальные же толщины изъ этого расчета. На доски всѣхъ размѣровъ цѣны повышены на 25%. Теперь 13 арш. длины шелевка, машинной распиловки сосновая 60 к., двойникъ 1 р. 20 к., тройникъ 1 р. 80 к., четверикъ 2 р. 40 к., пятерикъ 3 р., шестерикъ 3 р. 70 к., семерикъ 4 р. 40 к., восьмерикъ 5 р., все за двѣ доски. Этой же толщины еловыя расцѣпываются на 20% дешевле. Для постройки вышекъ требуются доски 1½ верш. толщины, т.-е. восьмерикъ. Независимо отъ приплыва бревенъ въ текущую навигацію, изъ прошлогодняго запаса досокъ этихъ на складахъ имѣется порядочное количество. Прежде, назадъ тому 6—10 лѣтъ, нефтяныя вышки строились изъ длинныхъ бревенъ, примѣрно 9 саж. длины, которыхъ на вышку требовалось 4 шт. Любопытно еще то, что и въ другихъ поволжскихъ лѣсныхъ пристаняхъ—Царицынѣ и Саратовѣ—бревенъ недостаточно и достать ихъ до будущаго года рѣшительно негдѣ. Можетъ быть небольшую частицу

уступать только царицынскіе склады. Дрова вздорожали только на 1 р. въ пятерикѣ.

Рига.—Теперешній сезонъ, какъ и слѣдовало ожидать, отличался значительно меньшимъ подвозомъ лѣсныхъ матеріаловъ, чѣмъ прошлогодній, въ которомъ количество прибывшихъ плотовъ достигло 18.000, тогда какъ теперь при окончаніи сезона оно равняется приблизительно половинѣ. Въ районъ рижскаго порта по настоящее время прибыло 8.944 плота съ 1.872.307 шт. балокъ и бочматовъ, 103.931 шт. брусевъ и мауэрлатовъ, 576.341 шт. слиперовъ, 268.885 шт. шпаль и лафетокъ, 2.373 пленицъ съ 143.495 шт. штекцелей и 2.146 шт. жердей и стропиль. Кромѣ вышеупомянутаго количества доставлено 105 пленицъ съ 5.184 шт. концовъ, 108 пленицъ съ 17.679 шт. целлулознаго дерева и 1.755 пленицъ дровъ. Здѣшніе лѣсоильные заводы работаютъ очень слабо за недостаткомъ лѣсныхъ матеріаловъ. Запасовъ нигдѣ нѣтъ, вслѣдствіе значительно уменьшеннаго подвоза. Цѣны вообще низкія, а фрахты дорогіе. Пароходы, особенно англійскіе, избѣгаютъ портовъ Прибалтійскаго края, вслѣдствіе частыхъ забастовокъ портовыхъ рабочихъ и недостаточной охраны со стороны властей при нагрузкѣ пароходовъ собственными матросами, которымъ мѣшали работать портовые рабочіе. Были случаи, что пароходы требовали вознагражденія за все время остановки нагрузки во время забастовокъ.

Царицынъ.—Сильно поднялся спросъ на жидкіе древесные продукты и особенно на скипидаръ желтый, который идетъ преимущественно въ овцеводные районы въ предѣлахъ Донской области. Съ наступленіемъ дождливаго времени овцеводы усиленно употребляютъ скипидаръ противъ заводящихся въ шерсти червей, чѣмъ и объясняется существующій въ настоящее время хорошій спросъ. Цѣны поддерживаются на скипидаръ желтый 1 р. 20—1 р. 30 к., полубѣлый 1 р. 50—1 р. 60 к., бѣлый 2 р. 30—2 р. 40 к. Смола котельная и паровая забирается тоже очень охотно; платятъ за паровую 75 коп., котельную 60—65 к., деготь 1 р. 35—1 р. 40 к. Затихшій въ теченіе лѣта спросъ на мочало и мочальные продукты теперь, съ оживленіемъ рыбнаго рынка, вновь усилился; требуютъ преимущественно куль и рогожу какъ для Астраханскаго, такъ и для мѣстнаго рыбнаго рынка. Продавцы едва успѣваютъ удовлетворять всѣ поступающія имъ требованія. Мочальнаго товара мало, поэтому цѣны склонны къ повышенію; мочало продается по 1—1 р. 20 к. за п., кули 16×12 верш. 9—18 к. за штуку, рогожи 12×6 четв. 15—20 к. Кризисъ съ древеснымъ углемъ окончился, такъ какъ за послѣднее время получено нѣсколько крупныхъ партій съ верховъ; товаръ имѣется пока въ достаточномъ количествѣ; цѣны на уголь хотя и понизились, но все же по времени должны считаться очень высокими: уголь березовый малый куль 50—55 к., двойной 1—1 р. 15 к., сосновый малый куль 45—55 к., двойной 80—90 к. Настроеніе рынка съ тесами и круглыми товарами находится въ періодъ наибольшаго оживленія. Полевые работы на Кавказѣ закончены, и по всѣмъ станицамъ началась оживленная торговая дѣя-

тельность. Склады и отдѣленія здѣшнихъ фирмъ торгуютъ бойко. Изъ Царицына лѣсъ требуется исключительно на станціи владикавказской ж. д. Агентами нѣкоторыхъ бакинскихъ фирмъ подыскивались подходящія партіи сосновыхъ обрѣзныхъ тесовъ. На крупныя сдѣлки съ этимъ товаромъ, впрочемъ, едва ли можно рассчитывать, такъ какъ лѣса сосноваго въ нынѣшнемъ году приплавлено мало, и онъ держится въ хорошей цѣнѣ. Заказы на обрѣзные товары принимаются теперь по цѣнамъ за квадрат. вершокъ 9 арш. 18—20 к., 13 арш. 26—32 к. Съ тесами и круглыми товарами за недѣлю перемѣнъ не наблюдалось. Цѣны прежнія, бревенникъ покупается по 5 р. 60—5 р. 90 к., считая за партію 13 арш. бревна въ общей сложности до 7 верш.

Кронштадтъ. Съ открытіемъ навигаціи по 26 сентября экспортъ лѣсныхъ товаровъ изъ Кронштадта достигъ слѣдующихъ количествъ: 1.045.698 дюж. досокъ, баттенсовъ и бордсовъ, 118.372 шт. еловыхъ жердей, 911.629 куб. футъ осины, 3.404.022 мягкихъ кражей для бумажной массы, 1.296.642 сосновыхъ клепокъ, 504.432 рудничныхъ стоекъ, 3.083 кубика дровъ-обрѣзковъ, 99.103 круглыхъ еловыхъ чураковъ, 22.467 сосновыхъ плашекъ и 22.861 длинныхъ бревенъ. Въ состояніи лѣсного рынка начинается нѣкоторое оживленіе въ связи съ замѣтнымъ спросомъ для англійскихъ центральныхъ рынковъ. Въ экспортѣ для Англій начинаютъ фигурировать крупные сосновые товары, бывшіе ранѣе почти безъ всякаго движенія. Однако, большая часть, отправляемаго теперь въ Англію сосноваго товара поступаетъ въ распоряженіе лондонскихъ аукціоновъ. Товаръ этотъ, въ виду удобства запродажъ, дробится на множество мелкихъ партій; это обстоятельство, какъ извѣстно, создаетъ подчасъ такое положеніе вещей, что въ гавани около каждаго, грузящагося въ Лондонъ, парохода наставлена цѣлая флотилія плашкоутовъ со всевозможными товарами. Съ французскими рынками, равно какъ и съ германскими дѣла мало утѣшительны. При уменьшеніи спроса на всѣ сортаменты балтійскаго лѣса, къ товарамъ, ранѣе купленнымъ и теперь экспортируемымъ изъ Кронштадта, начинаютъ предъявляться не соотвѣтствующія добросовѣстной приемкѣ требованія; въ большинствѣ случаевъ требованія эти носятъ характеръ мелочныхъ придирокъ, подчасъ плохо обоснованныхъ, но всегда клонящихся къ одному и тому же результату—получить какую-либо скидку съ цѣнъ на товаръ.

Приходъ барокъ изъ внутреннихъ водъ значительно сократился и прибываютъ таковыя изъ Невы въ гавань уже не партіями, какъ было въ лѣтніе мѣсяцы, а въ одиночку и то не каждый день. Гавани, по обыкновенію, полны каботажными судами съ лѣсомъ, и опиловочно-погрузочныя операціи съ досками достигли самыхъ широкихъ размѣровъ. Тѣмъ не менѣе, благодаря рано наступающей темнотѣ, значительно сократился рабочій день. Съ 16 сентября всѣ работы на лѣсной биржѣ производятся по осеннему расписанію, причемъ сигналомъ къ началу и концу ихъ служатъ „заревые“ пушечные выстрѣлы. Каждую недѣлю вы-

ходятъ изъ порта, въ среднемъ, до 15 пароходовъ грузенныхъ лѣсомъ.

Съ товарами внутренняго потребленія дѣла очень тихія, кромѣ полустой дюймовки шириною не менѣе 7 дюйм. Порожня барки имѣютъ тоже плохой сбытъ, хотя цѣны на нихъ упали, сравнительно съ лѣтнимъ уровнемъ. (Тор.-Пр. Г.).

Торги на продажу лѣса изъ назенныхъ дачъ Казанской губерніи.

17-го августа на торгахъ по коротенскому лѣсничеству купили: Я. С. Кузнецовъ на 27.148 р., бр. Губины на 18.783 р., А. А. Дерябинъ на 4.207 р., А. К. Дерябинъ на 7.189 р., П. П. Кузнецовъ на 2.818 р., В. И. Шуртыгинъ на 2.070 р., А. Н. Лазуркинъ на 1.252 р., М. П. Кузнецовъ на 750 р.

На торгахъ 18 августа по кумьинскому лѣсничеству купили: В. И. Шуртыгинъ на 23.847 р., М. В. Яшинъ на 16.125 р., П. П. Кузнецовъ на 10.159 р., М. П. Кузнецовъ на 11.446 р., бр. Губины на 12.096 р., М. И. Кузнецовъ на 9.265 р., А. Н. Лазуркинъ на 8.037 р., Г. Камерировъ на 6.341 р., Г. Смирновъ на 6.917 р., гг. Набоковъ и Матвѣевскій на 4.658 р., В. А. Соловьевъ на 3.822 р., Я. С. Кузнецовъ на 2.578 р.

На торгахъ 20-го августа по ардинскому лѣсничеству купили: С. И. Хлѣбниковъ на 48.313 р., бр. Губины на 18.687 р., И. С. Замятинъ на 18.211 р., А. К. Дерябинъ на 7.762 р., В. И. Шуртыгинъ на 7.431 р., Г. Ф. Осиповъ на 4.388 р., М. А. Замятинъ на 3.963 р., П. П. Кузнецовъ на 2.894 р., В. А. Соловьевъ на 1.362 р., Г. Евдокимовъ на 890 р., Г. Кулянецовъ на 440 р.

На торгахъ 19 августа по мадарскому лѣсничеству купили: гг. Набоковъ и Матвѣевскій на 23.419 р., Я. С. Кузнецовъ на 12.701 р., А. Л. Зуринъ на 11.773 р., В. И. Шуртыгинъ на 12.052 р., Г. Смирновъ на 7.676 р., бр. Губины на 36.509 р., Г. Камерировъ на 3.590 р.

Средняя надбавка на торгахъ колеблется въ предѣлахъ 10—15% на сумму оцѣнки. Имѣя въ виду, что по нѣкоторымъ лѣсничествамъ оцѣнка лѣса произведена съ надбавкою 30% на таксу прошлаго года, результаты этихъ торговъ можно признать удовлетворительными.

Настоящее — сравнительно благопріятное положеніе мѣстнаго лѣсопромышленнаго рынка обусловливается удачно закончившимися операціями прошлаго года. Окончаніе русско-японской войны точно также не мало способствовало общему оживленію рынка. Какъ частности, слѣдуетъ отмѣтить, что событія послѣднихъ дней въ Баку вызвали надежды на хорошій сбытъ дровъ, какъ топлива и вообще на усиленный спросъ строевого лѣса для Баку.

Не—я.

Х р о н и к а.

Запасы лѣсных сѣмянъ въ казенныхъ складахъ къ сентябрю 1905 г.

Приводимъ официальные свѣдѣнія объ имѣющихся въ казенныхъ сѣменныхъ складахъ запасахъ лѣсныхъ сѣмянъ, заготовленныхъ къ 1 сентября текущаго года для удовлетворенія потребностей частнаго лѣсовладѣнія.

Количество сѣмянъ выражено въ фунтахъ. Поставленные цифры въ скобкахъ означаютъ лѣсничество: (1)—графское лѣсничество, Воронежской губ., (2)—теллермановское лѣсничество, Воронежской губ., (3)—вятское лѣсничество, Вятской губ., (4)—кильмезское лѣсничество, Вятской губ., (5)—суводское лѣсничество, Вятской губ., (6)—маринско-посадское лѣсничество, Казанской губ., (7)—львовское лѣсничество, Курской губ., (8)—ямбургское лѣсничество, С.-Петербургской губ., (9)—романовское лѣсничество, Тамбовской губ., (10)—подгородное лѣсничество, Тульской губ., (11)—ракитянское лѣсничество, Харьковской губ., (12)—черкасское лѣсничество, Киевской губ., (13)—чернолѣское лѣсничество, Херсонской губерніи.

Ель обыкновенная 236 ф. (1), 4230 ф. (3), 1939 ф. (4), 7947 ф. (5), 4660 ф. (6), 341 $\frac{1}{6}$ ф. (8), 500 ф. (9), 100 ф. (10), 71 ф. (11), 20 ф. (12), 190 ф. (13).—Лиственница сибирская 461 ф. (3), 63 ф. (4), 120 ф. (5), 80 ф. (10).—Сосна обыкновенная 102 ф. (1), 1 ф. (4), 400 ф. (9), 440 ф. (10) 382 $\frac{1}{2}$ ф. (11).—Сосна крымская 55 ф. (11).—Можжевельникъ 10 ф. (2).—Береза бородавчатая 65 ф. (6).—Береза бѣлая 800 ф. (2).—Грабъ 821 ф. (12).—Кленъ остролистный 877 ф. (6), 20 ф. (10).—Рябина обыкновенная 14 ф. (6).—Шелковица 26 $\frac{3}{4}$ ф. (11).—Ясень американскій 55 ф. (6).—Ясень обыкновенный 6 ф. (1), 300 ф. (2), 1972 ф. (6), 280 ф. (7), 28 ф. (10), 9132 ф. (11), 6095 ф. (12).—Акація желтая 12 ф. (1), 15 ф. (2), 50 ф. (9), 20 ф. (10).—Аморфа 74 ф. (11).—Бересклетъ бородавчатый 30 ф. (2).—Бузина красная 3 ф. (1).—Дернъ сивій 40 ф. (2).—Жимолость татарская 5 ф. (2).—Крушина слабительная 20 ф. (1).—Птелеа, или вязовикъ 26 $\frac{1}{2}$ ф. (11).—Вишня 40 ф. (2), 31 ф. (13).—Яблоня обыкновенная 40 ф. (2).

Библиографическая замѣтка.

Le bois. Par I. Beauverie, docteur des sciences. Paris 1905.

Задача, поставленная себѣ авторомъ этой книги, заключается въ томъ, чтобы предоставить возможность лицамъ, потребляющимъ лѣсные матеріалы для строительныхъ и промышленныхъ цѣлей, достигнуть возможно большей сохраняемости этихъ матеріаловъ путемъ наиболѣе цѣлесообразнаго и умѣлаго ихъ примѣненія. Эта задача вполне удалась автору, положившему въ основу своего труда обширный матеріалъ, почерпнутый изъ появившихся за послѣднее время многочисленныхъ изданій по данному вопросу, а также и личный опытъ, вынесенный изъ долготѣхнхъ изслѣдованій и наблюденій въ области примѣненія лѣсныхъ

матеріаловъ для различныхъ цѣлей. Въ зависимости отъ поставленной себѣ задачи, г. Beauverie удѣляетъ значительную часть своей книги описанію существующихъ древесныхъ породъ какъ со стороны ихъ анатомическаго строенія, такъ и со стороны присущихъ имъ химическихъ свойствъ. Опредѣляя путемъ такого анализа пригодность той или иной породы лѣса для различныхъ цѣлей, авторъ переходитъ затѣмъ къ ознакомленію своихъ читателей съ признаками, по которымъ обыкновенно опредѣляется недоброкачество лѣсныхъ матеріаловъ. Далѣе г. Beauverie касается причинъ, вызывающихъ порчу лѣса, указывая въ то же время различные способы предохраненія лѣсныхъ матеріаловъ отъ гніенія. Помимо того въ книгѣ г. Beauverie имѣется много другихъ свѣдѣній, касающихся эксплуатаціи лѣса, положенія лѣсной торговли въ разныхъ странахъ и пр. Благодаря такимъ достоинствамъ, „Le bois“ является необходимой справочной книгой для тѣхъ лицъ, которымъ, по роду своей профессіи, приходится имѣть дѣло съ лѣсными матеріалами, какъ-то: архитекторовъ, лѣсопромышленниковъ, подрядчиковъ, домовладѣльцевъ, столяровъ и пр. Необходимо еще добавить, что книгѣ г. Beauverie предпослано обширное предисловіе г. M. Daubrée, состоящаго лѣснымъ директоромъ при французскомъ министерствѣ земледѣлія. Книга эта, изданная по внѣшности очень изящно и обнимающая два тома, снабжена 485 фигурами, изъ числа которыхъ 16 фигуръ помѣщены внѣ текста. Цѣна—20 франковъ.

Такъ какъ нашъ книжный рынокъ вообще небогатъ изданіями подобнаго рода, то можно пожелать, чтобы книга г. Beauverie была переведена на русскій языкъ.

И. Янкелевичъ.

Признакъ доходнаго имущества. Войдя въ разсмотрѣніе вопроса о томъ, какія церковныя имущества подлежатъ обложенію земскими и городскими сборами, правительствующій сенатъ, по дѣлу, возбужденному жалобою причта варваринской церкви села Черняковки, Полтавской губ., разъяснилъ, что отъ обложенія земскимъ сборомъ освобождаются не только земли, отвѣденныя духовнымъ учрежденіямъ отъ правительства, но также и всѣ церковныя имущества, какимъ бы образомъ они ни были пріобрѣтены, если только они не приносятъ дохода. Далѣе, опредѣляя ближайшимъ образомъ понятіе того дохода духовныхъ имуществъ, наличность котораго даетъ земскимъ и городскимъ органамъ право привлекать означенныя имущества къ платежу земскихъ и городскихъ сборовъ, сенатъ указалъ, что единственнымъ признакомъ, дающимъ право признавать имущество доходнымъ, является отдача имуществъ въ наемъ, почему пользованіе произрастаніями имѣнія и другими выгодами, осуществляемыми самимъ причтомъ, не даетъ права привлекать данное имущество къ обложенію установленными для другихъ однородныхъ имуществъ сборами.

Указываемый сенатомъ отличительный признакъ доходнаго имущества не отвѣчаетъ общепринятому представленію по этому предмету. Признаніе имущества доход-

нымъ, казалось бы, отнюдь не можетъ ставиться въ зависимость отъ способа извлеченія дохода владѣльцемъ имущества.

— Директоромъ лѣсного института избранъ проф. Коссовичъ, помощникомъ его проф. Орловъ.

— Директоромъ московскаго сельско-хозяйственнаго института избранъ прежній директоръ А. П. Шимковъ, а помощникомъ—И. А. Ивероновъ; въ члены правленія избраны В. Р. Вильямсъ и Н. С. Нестеровъ.

Новыя книги.

За послѣднее время появились въ печати, между прочимъ, слѣдующія книги.

— Журналъ IV съѣзда лѣсныхъ чиновъ Тульской и Калужской губерній. in 8° 48 стр. Тула, 1905.

— Грунтовая вода и лѣса преимущественно на равнинахъ среднихъ широтъ. П. В. Отоцкий. Часть 2-я, in 8° V+300+75 стр. съ 4 карт., 4 табл. и 45 рис. Спб. 1905. Ц. 4 р.

— Таблицы для исчисленія объемовъ полѣнницъ дровъ, лежащихъ куренныхъ костровъ и торфяныхъ штабелей. Составилъ М. И. Вейнитокъ, лѣсничій Кулебакскаго горнаго завода. in 4° 121 стр. Муромъ, 1905. Ц. 1 р. 85 к.

— Труды 2-го съѣзда дѣятелей по сельско-хозяйственному опытному дѣлу въ С.-Петербургѣ съ 14 по 20 декабря 1902. Ч. II. in 8° XXVIII+219+330 стр. Спб., 1905.

— Emploi des essences forestières indigènes et exotiques pour le boisement des différents sols. Mémoire présenté au congrès international de Rome en 1903. Par L. Pardé. in 8° 47 p. Besançon, 1905.

— Prix des bois dans le Maine en 1904; leur influence sur le traitement des forêts. Par René Roulleau, inspecteur des eaux et forêts. in 8° 8 p. Paris, 1905.

— L'idée forestière dans l'histoire. Par L. F. Tessier. in 8° 30 p. Paris, 1905.

— Reboisement du bassin supérieur de la Garonne. Par Ernest de Gorsse. in 8° 27 p. Poitiers, 1905.

— La végétation spontanée et le régime des eaux. Par L. A. Fabre. in 8° 38 p. Dijon, 1905.

— Les débuts de la fixation des dunes. Par P. Buffault. in 8° 38 p. Bordeaux, 1905.

— Schlich's manual of forestry. Vol. III. Forest management. Par W. Schlich, professeur de Sylviculture au Royal indian engineering college de Coopers Hill. 3-e édition. in 8° XIV+405 p. with 58 fig. London, 1905.

— The ascent of water in trees. By I. Ewart. in 4°.

— Proceedings of the American Forest Congress. in 8° 474 p. Washington, 1905. 1,25 doll.

— Forest Utilization. By C. A. Schenck. Biltmore, N. C. 1905.

— The plantino of white pine in New England. By Harold B. Kempton. Bureau of Forestry, Department of Agriculture. Bulletin № 45. in 8° 40 p. Washington, D. C. 1905.

— Die Holzkirchen und Holztürme der preussischen Ostprovinzen. Von Wiggert und Burgemeister. in 4°.

Отъ редакціи. Вслѣдствіе прекращенія работъ въ московскихъ типографіяхъ очередные номера журнала не могли выйти своевременно и выпускаются нынѣ въ видѣ сводныхъ номеровъ.

За перемѣщеніемъ изданія журнала новый адресъ редакціи и конторы журнала слѣдующій: Москва, Петровско-Разумовское.

Справочный отдѣлъ.

Предстоящіе торги и поставки.

31 октября въ себежскомъ полиц. правленіи, Витебской губ., торги на продажу казен. лѣса на 18.742 р.

31 октября въ велижекомъ полиц. правленіи, Витебской губ., торги на продажу казен. лѣса на 58.347 р.

1 ноября въ короевскомъ волостн. правленіи, Витебской гбу., торги на продажу казен. лѣса на 40.690 р.

2 ноября въ симбирскомъ кадетскомъ корпусѣ, въ 1 ч., торги на поставку дровъ на 10.000 р.

2 ноября во 2-мъ московскомъ кадетскомъ корпусѣ, въ 12 ч., торги на поставку однопол. дровъ на 14.501 р.

3 ноября въ городокекомъ полиц. правленіи, Витебской губ., торги на продажу казен. лѣса на 12.229 р.

Редакторъ-издатель Н. С. Нестеровъ.

Опытный энергичный лѣсоводъ,
состоящій въ Корпусѣ лѣсничихъ и откомандированный на частную лѣсную службу, получившій теорет. и практ. образованіе въ Германіи, хорошо знакомъ съ лѣсоустройствомъ, нивелировкой, лѣсными культурами и обработкою дерева, желаетъ перемѣнить мѣсто.
Предл. прос. адрес.: въ С.-Петербургскую губ., чер. почт. ст. Поля. „Лѣсоводъ“. 4—2

Въ редакціи „Лѣсопромышленнаго Вѣстника“

продается книга **КЛЯРА:**

СУХАЯ ПЕРЕГОНКА ДЕРЕВА.

Изданіе редакціи журн. „Лѣсопромышлен. Вѣстникъ“.

Цѣна 1 р. 60 к.

ОКОНЧИВШІЙ

курсъ заграничной Тарандской лѣсной академіи, русскій подданный, съ хорошимъ аттестатомъ, берется самостоятельно **завѣдывать частными лѣсами**, вести рациональное лѣсное хозяйство и лѣсоустройство. Имѣетъ лучшіе аттестаты о практической дѣятельности. Адресъ: Ст. **Бухтарминская**, Семипал. области, Бухтарминское лѣсничество, г-ну **В. Тейкману**.

2—1

ЛѢСНОЙ КОНДУКТОРЪ,

окончилъ В. Анадолюскую лѣсную школу, ищетъ спеціальныхъ занятій по лѣсной части. Адресъ: г. Мариуполь, Екат. губ., Азовское лѣсничество, С. Д. Пичахчи. 3—1

VII-й ГОДЪ
ИЗДАНІЯ.

ПРОДОЛЖАЕТСЯ ПОДПИСКА НА 1905 ГОДЪ

VIII-й ГОДЪ
ИЗДАНІЯ.

НА ЕЖЕНЕДЕЛЬНЫЙ ЖУРНАЛЪ

ЛѢСОПРОМЫШЛЕННЫЙ ВѢСТНИКЪ.

ЖУРНАЛЪ ЛѢСНОГО ХОЗЯЙСТВА, ЛѢСОПРОМЫШЛЕННОСТИ И ТОРГОВЛИ ЛѢСОМЪ.

ПОДПИСНАЯ ЦѢНА на годъ 6 рублей и на полгода 4 рубля.

Журналъ за предыдущіе годы высылается съ наложеннымъ платежомъ.

Цѣна годового экземпляра журнала: за 1899, 1900, 1901 и 1902 гг. по 3 руб., за 1903 г. — 4 руб. и за 1904 г. — 5 руб.

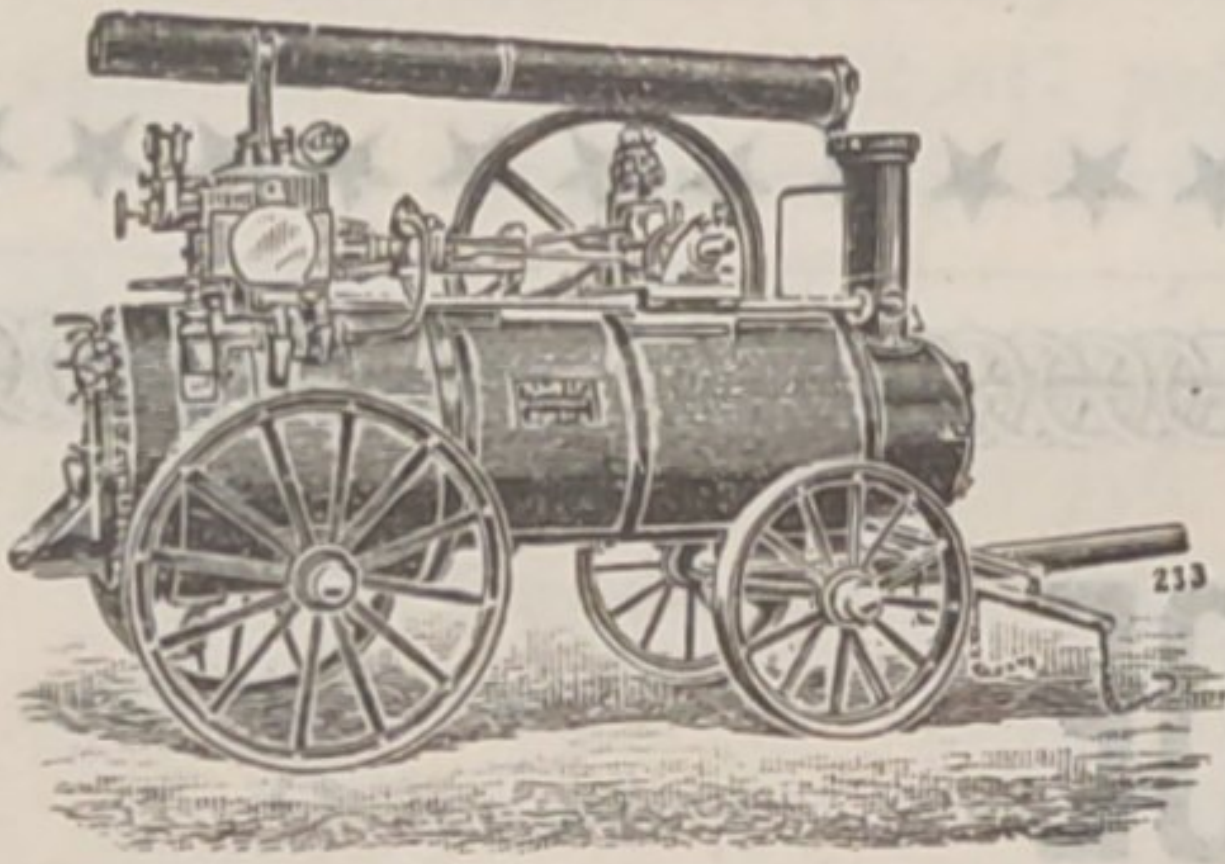
Указатели статей и замѣтокъ, помѣщенныхъ въ журналъ за вышеуказанные годы, высылаются съ наложеннымъ платежомъ по 20 коп. за годъ.

ПОДПИСКА НА ЖУРНАЛЪ ПРИНИМАЕТСЯ въ конторѣ редакціи (Москва, Петровско-Разумовское) и въ извѣстныхъ книжныхъ магазинахъ.

Редакторъ-издатель Н. С. Нестеровъ.

Парижъ 1900: Grand Prix.

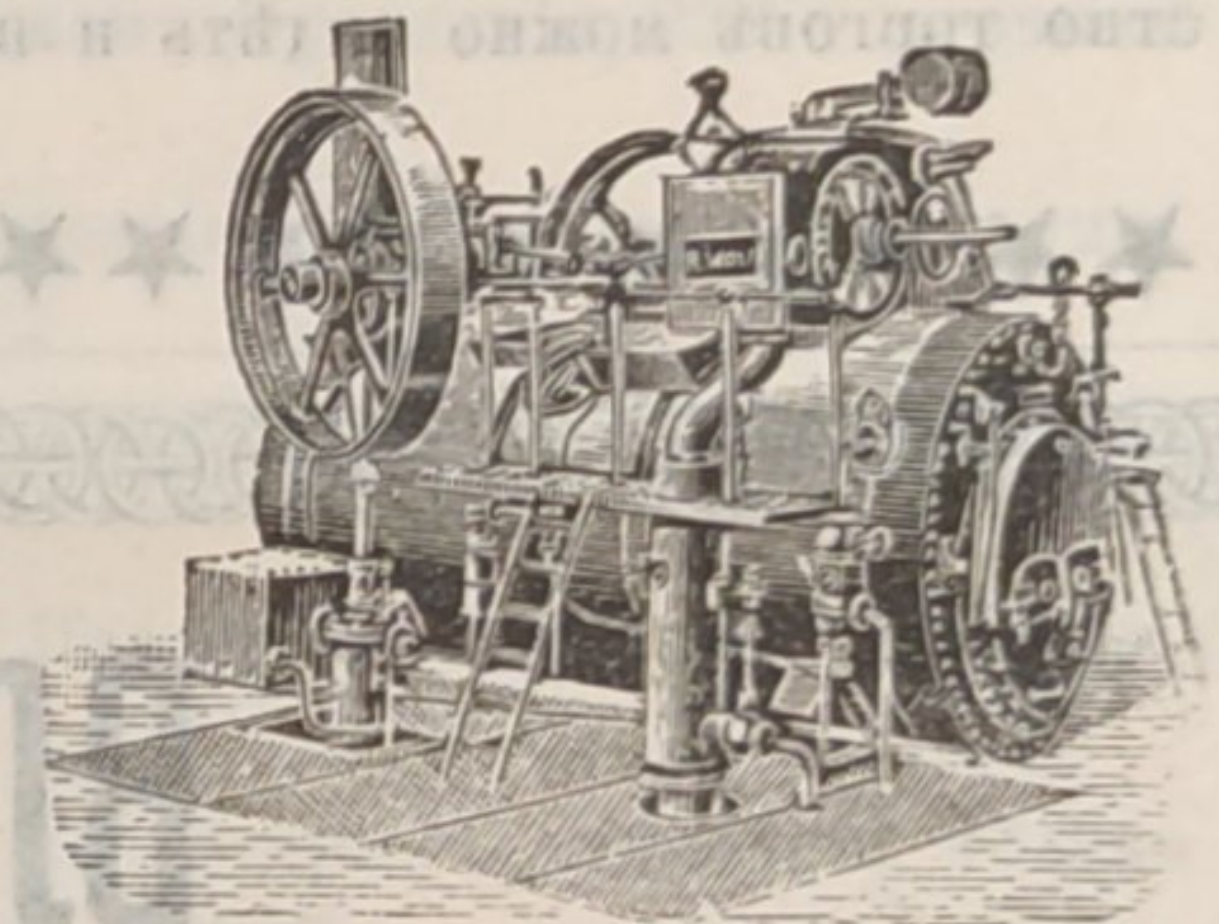
Р. ВОЛЬФЪ.

МАГДЕБУРГЪ - БУКАУ
(Германія).Отдѣленія: Москва, Мясницкая, д. Мишина;
С.-Петербургъ, Николаевская, 9, кв. 1;
Кіевъ, Пушкинская, 6.Сберегающие
топливо

ЛОКОМОБИЛИ

съ выдвигной си-
стемой трубъ.Патентованные ЛОКОМОБИЛИ съ перегрѣтымъ паромъ,
до 400 лощ. силъ.Единственная во всѣхъ величинахъ систематически про-
веденная конструкція локомотивовъ съ перегрѣтымъ паромъ.
Для топки вполне достаточны одни опилки безъ примѣси
каменнаго угля.

ВЫГОДНѢЙШІЕ ДВИГАТЕЛИ СОВРЕМЕННОСТИ.

1163Въ настоящее время только на
лѣсопильныхъ и деревообдѣлоч-
ныхъ заводахъ работаютъВольфскихъ локомотивовъ, ка-
ковая цифра не достигнута ни
однимъ другимъ заводомъ.

Вышшія награды 1903: Боровичи, Ярославль, Двинскъ.

ПО РАСПОРЯЖЕНІЮ ВЯТСКАГО

Управленія Земледѣлія и Государственныхъ Имуществъ

въ октябрѣ и ноябрѣ мѣсяцахъ сего 1905 г. имѣютъ быть произведены торги, безъ переторжки, на продажу расту-
щаго лѣса изъ казенныхъ дачъ Вятской губерніи въ слѣдующихъ Уѣздныхъ Полицейскихъ Управленіяхъ:

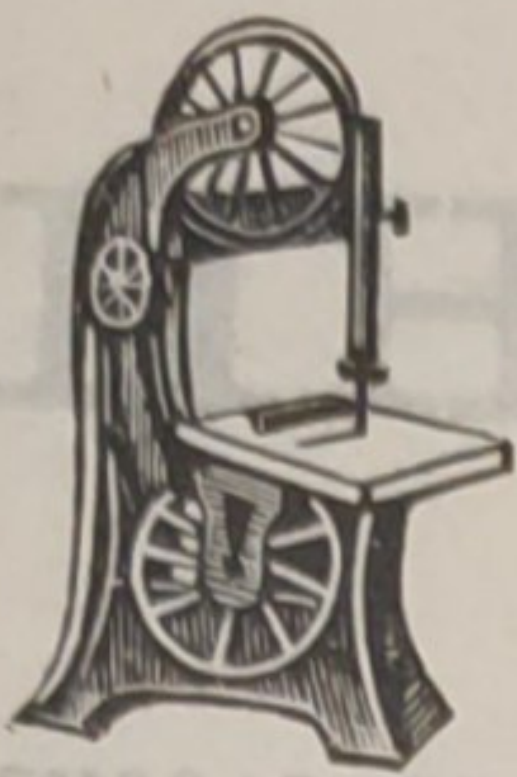
1. 29 октября, въ **Уржумскомъ** — по Шойскому, Сендинскому, Чутырскому, Нолинскому, Уржумскому, Кильмезскому, Селтинскому и Орловскому лѣсничествамъ, всего на сумму 385.000 рублей.
2. 2 ноября, въ **Малмыжскомъ** — по Николаевскому, Копкинскому, Малмыжскому, Каксинскому и Водзимонскому лѣсничествамъ, всего на сумму 224.000 рублей.
3. 5 ноября, въ **Елабужскомъ** — по Сословскому, Можгинскому, Нылгинскому и Елабужскому лѣсничествамъ, всего на сумму 159.000 рублей.
4. 10 ноября, въ **Сарапульскомъ** — по Ижевскому, Сарапульскому и Можгинскому лѣсничествамъ, всего на сумму 72.000 рублей.

Лицамъ, желающимъ осмотрѣть предлагаемыя къ торгамъ лѣсосѣки и дѣлянки, слѣдуетъ обращаться къ мѣстнымъ лѣсничимъ или къ лѣсной стражѣ.

Торги начнутся въ 12 часовъ дня и будутъ производиться на условіяхъ, изложенныхъ въ подробныхъ объявленіяхъ Управленія. Эти объявленія, а также условія продажи можно видѣть въ Вятскомъ Управленіи Земледѣлія и Государственныхъ Имуществъ и въ канцеляріи мѣстныхъ Лѣсничихъ.

МАШИНЫ ДЛЯ ПРОИЗВОДСТВА

ДРЕВЕСНОЙ СТРУЖКИ,
КОРОБОЧНОЙ ДРАНИ,
ПАКЕТНЫХЪ ПАЛОЧЕКЪ,
СПИЧЕКЪ, ГОНТА и т. п.
ЛѢСОПИЛЬНЫЯ РАМЫ.



В. ЖУКОВСКИИ С. ПЕТЕРБУРГЪ, Невскій 97. КАТАЛОГИ по запросу.

КОСТРОМСКО-ЯРОСЛАВСКОЕ

Управление Земледѣлія и Государственныхъ Имуществъ

объявляетъ, что въ текущемъ 1905 г. назначены **торги**, безъ переторжки, на **продажу** лѣса изъ казенныхъ дачъ слѣдующихъ лѣсничествъ, Костромской губ.

По **Ошминско-Пижемскому** лѣсничеству на сумму 22.899 руб., въ Ветлужскомъ Уѣздномъ Полицейскомъ Управленіи 7 ноября и на участки, оставшіеся непроданными съ 1-хъ торговъ, въ Ошминскомъ Волостномъ Правленіи Ветлужскаго уѣзда 16 ноября по **Нейско-Какшинскому** лѣсничеству на сумму 186.814 руб. въ томъ же Полицейскомъ Управленіи 7 ноября, и на участки, оставшіеся непроданными съ 1-хъ торговъ, въ Какшинскомъ Волостномъ Правленіи, Ветлужскаго уѣзда, 17 ноября.

Торги повсемѣстно въ означенное время начнутся въ 12 часовъ дня.

Подробныя объявленія назначеннымъ въ продажу лѣсоосѣкамъ, дѣлянкамъ и выборочнымъ участкамъ, а также условія продажи можно разсматривать и получать въ Костромско-Ярославскомъ Управленіи З. и Г. И. въ Костромѣ и у всѣхъ поименованныхъ Завѣдывающихъ лѣсничествами и Лѣсничихъ, а равно во всѣхъ тѣхъ мѣстахъ, гдѣ назначено производство торговъ можно видѣть и получать объявленія.

ВЛАДИМИРСКО-РЯЗАНСКОЕ

Управление Государственными Имуществами

симъ объявляетъ, что въ текущемъ 1905 году назначены **торги**, безъ переторжки, на **продажу** лѣса изъ казенныхъ дачъ:

Рязанской губерніи, лѣсничествъ: **Липецкаго**, въ Пригородномъ Волостномъ Правленіи, Сапожковскаго уѣзда, 9 ноября на сумму 40.170 руб., и **Сапожковскаго**, въ Борецкомъ Волостномъ Правленіи, того же уѣзда, 12 ноября на сумму 41.297 руб., въ Сараевскомъ Волостномъ Правленіи, того же уѣзда, 11 ноября на сумму 637 руб. и Морозово-Борковскомъ Волостномъ Правленіи, 17 ноября, на сумму 2.861 рубль и Владимирской губерніи, **Селищенскаго** лѣсничества, въ Покровъ-Слободскомъ Волостномъ Правленіи, Покровскаго уѣзда, 15 ноября на сумму 88.498 руб.

Подробныя условія продажи, предварительно торговъ, можно видѣть во Владимирско-Рязанскомъ Управленіи Государственными Имуществами въ губ. гор. Владимирѣ, и въ канцеляріяхъ вышесказанныхъ лѣсничихъ; для осмотра же въ натурѣ продаваемаго лѣса слѣдуетъ обращаться къ тѣмъ же лѣсничимъ и чинамъ лѣсной стражи.

ПРОДАЖА ЛѢСА НА СРУБЪ.

Управление Гомельскаго Свѣтлѣйшей Княгини Паскевичъ имѣнія,

доводитъ до всеобщаго свѣдѣнія, что на 9 ноября 1905 года, въ 12 часовъ дня, назначены при конторѣ Гомельскаго имѣнія **торги для продажи на срубъ** съ учетомъ по числу пней 30.507 сосновыхъ, 355 еловыхъ, 2.628 дубовыхъ и 2 осинныхъ деревьевъ. Подробныя условія продажи и вѣдомость торговымъ единицамъ высылаются по почтѣ по первому требованію. Адресъ: г. Гомель, Могилевской губ., въ контору имѣній Свѣтлѣйшей Княгини Паскевичъ. 2—1



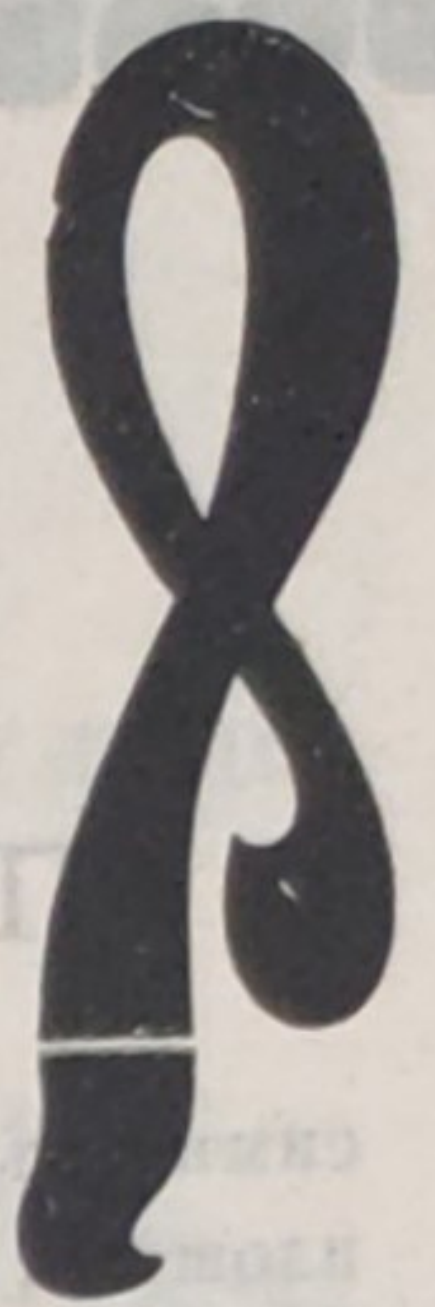


ВОДЯНЫЕ ДВИГАТЕЛИ

ТУРБИНЫ „САМСОНЪ“
НАИВЫГОДНѢЙШЕЕ ИСПОЛЬЗОВАНИЕ ВОДЫ.
Расходъ воды согласно работъ.
НЕФТЯНЫЕ, ГЕНЕРАТОРНЫЕ
и паровые двигатели.

В. ЖУКОВСКІЙ С.-ПЕТЕРБУРГЪ,
Невскій 97.

КАТАЛОГИ
бесплатно.



ВОЛЫНСКОЕ

Управление Земледѣлія и Государственныхъ Имуществъ

объявляетъ, что въ 1905 году будутъ производиться **торги**, безъ переторжки, на **продажу лѣса** съ учетомъ по пнямъ и по числу пней, изъ казенныхъ лѣсныхъ дачъ Волынской губерніи.

По Шацкому лѣсничеству, 2 ноября 1905 г.—въ Магистратѣ гор. Владавы, Сѣдлецкой губерніи, 99 торговыхъ единицъ, на сумму 55.289 руб.

По Дивлинскому лѣсничеству—31 октября 1905 г.—въ Бѣлокоровичскомъ Волостномъ Правленіи, 232 торговыхъ единицы, на сумму 132.817 руб.

По Корецкому лѣсничеству, 31 октября 1905 г.—въ Корецкомъ Волостномъ Правленіи, 33 торговыхъ единицы, на сумму 37.652 руб.

По Замысловичскому лѣсничеству, 2 ноября 1905 г.—въ Олевскомъ Волостномъ Правленіи, 195 торговыхъ единицъ, на сумму 40.873 руб.

По Радовельскому лѣсничеству, 2 ноября 1905 г.—въ Олевскомъ Волостномъ Правленіи, 229 торговыхъ единицъ, на сумму 127.515 руб.

Срокъ для заготовки и вывозки лѣсныхъ матеріаловъ назначается для единицъ торга, по которымъ назначена только очистка отъ остатковъ заготовокъ по 15 мая 1907 г., для прочихъ единицъ торга по 1 апрѣля 1907 г., а для нѣкоторыхъ сроки показаны въ графѣ „примѣчаніе“ подробнаго объявленія. Прочія условія продажи помѣщены въ подробномъ объявленіи.

СМОЛЕНСКО-ВИТЕБСКОЕ

Управление Земледѣлія и Государственныхъ Имуществъ

объявляетъ, что на **продажу лѣса** въ текущемъ 1905 году, изъ казенныхъ дачъ Витебской губерніи, назначены **торги**: а) 31 октября, въ Себежскомъ Уѣздномъ Полицейскомъ Управленіи, изъ дачъ **Себежскаго** лѣсничества—на сумму 18.742 руб.; б) 31 октября, въ Петропавловскомъ Волостномъ Правленіи, Полоцкаго уѣзда, изъ дачъ **Обольскаго** лѣсничества—на сумму 6.780 руб.; в) 1 ноября, въ Куринскомъ Волостномъ Правленіи, Витебскаго уѣзда, изъ дачъ **Суражскаго** лѣсничества—на сумму 8.128 руб.; ж) 3 ноября, въ Городокскомъ Уѣздномъ Полицейскомъ Управленіи, изъ дачъ **Городокскаго** лѣсничества—на сумму 12.229 руб.; з) 31 октября, въ Велижскомъ Уѣздномъ Полицейскомъ Управленіи, изъ дачъ **Велижскаго** лѣсничества—на сумму 58.347 руб. и и) 1 ноября, въ Корсовскомъ Волостномъ Правленіи, Люцинскаго уѣзда, изъ дачъ **Рѣжицкаго** лѣсничества—на сумму 40.690 руб. Торги будутъ производиться устно и запечатанными объявленіями. Подробныя условія продажи и оцѣночныя вѣдомости можно видѣть въ Управленіи Земледѣлія и Государственныхъ Имуществъ и у мѣстныхъ Лѣсничихъ и тамъ же можно получать болѣе подробныя объявленія, съ обозначеніемъ въ отдѣльности каждой торговой единицы и оцѣнки ея, а въ дни торга въ Торговыхъ Присутствіяхъ. Для осмотра продаваемого лѣса слѣдуетъ обращаться къ мѣстнымъ Лѣсничимъ.

МОСКОВСКО-ТВЕРСКОЕ

Управление Земледѣлія и Государственныхъ Имуществъ

симъ объявляетъ, что 31 числа октября сего 1905 года, въ 12 часовъ дня, въ помѣщеніи Управленія (Москва, Страстная площадь, домъ Чижовыхъ), назначаются **торги**, безъ переторжки, какъ устные, такъ и посредствомъ запечатанныхъ объявленій, на продажу, изъ дачи погоннаго Лосинаго Острова, хозяйственно-разработанныхъ матеріаловъ изъ бурелома: 1) сосновыхъ и еловыхъ кряжей и бревенъ 10.961 шт., по оцѣнкѣ на 30.400 руб. 8 коп. и 2) разныхъ породъ дровъ 3823,97 куб. саж., по оцѣнкѣ на 66.184 руб. 38 коп.

Торговое присутствіе открывается въ 10 часовъ утра; торговое производство начинается въ 12 часовъ, къ какому часу заканчивается пріемъ запечатанныхъ объявленій. Время между 10 и 12 часами назначается для прочтенія условій и подписи ихъ желающими торговаться устно, для подачи объявленій и для внесенія залоговъ.

Свѣдѣнія о томъ, какой матеріалъ будетъ продаваться, можно получать въ Московско-Тверскомъ Управленіи Земледѣлія и Государственныхъ Имуществъ и въ канцеляріи завѣдывающаго Погонно-Лосино-Островскимъ лѣсничествомъ (Москва, за Сокольниками, близъ с. Богородскаго, у рѣки Лузы, казенный домъ). Подробныя объявленія и условія можно также выписывать безъ оплаты гербовымъ сборомъ изъ Управленія Земледѣлія и Государственныхъ Имуществъ и изъ канцеляріи г. завѣдывающаго названнымъ лѣсничествомъ.

За осмотромъ предложенныхъ къ продажѣ матеріаловъ рекомендуется обращаться къ г. Завѣдывающему лѣсничествомъ, по распоряженію котораго лѣсная стража обязана немедленно указывать назначенные въ продажу матеріалы и участки.

ПЕРМСКИМЪ

Управленіемъ Земледѣлія и Государственныхъ Имуществъ

назначены нижеслѣдующіе торги на продажу лѣса изъ казенныхъ дачъ лѣсничествъ Пермской губерніи.

1) Въ Чердынскомъ Уѣздномъ Полицейскомъ Управленіи съ 17 по 28 октября и съ 17 по 28 ноября 1905 г. предъявляется къ продажѣ лѣсъ изъ лѣсничествъ: Бондюжскаго, Кутимскаго, Верхъ-Печерскаго, Вижаихинскаго, Чусовскаго, Шакшерскаго, Чердынскаго, Колвинскаго и Полюдовскаго, съ учетомъ по пнямъ, по количеству и площади на сумму 386.135 руб.

2) Въ Соликамскомъ Уѣздномъ Полицейскомъ Управленіи съ 31 октября по 7 ноября и съ 1 по 9 декабря 1905 г. по лѣсничествамъ: Соликамскому, Пармскому, Урольскому, Юмскому, Гаинскому, Косинскому и Мошевекому съ учетомъ по количеству на сумму 142.835 руб.

3) Въ Красноуфимскомъ Уѣздномъ Полицейскомъ Управленіи съ 17 по 20 октября и съ 17 по 22 ноября 1905 г. по лѣсничествамъ Красноуфимскому, Бисертскому, Юлаевскому и Алмазовскому съ учетомъ по пнямъ и по количеству на сумму 81.654 руб.

4) Въ Верхотурскомъ Уѣздномъ Полицейскомъ Управленіи съ 10 по 12 ноября и съ 12 по 14 декабря 1905 г. изъ лѣсничествъ Верхотурскаго, Тагильскаго и Богословскаго съ учетомъ по количеству на сумму 167.401 руб.

5) Въ Кунгурскомъ Уѣздномъ Полицейскомъ Управленіи съ 24 по 26 октября и съ 23 по 28 ноября 1905 г. изъ лѣсничествъ Кунгурскаго, Асовскаго и Урминскаго съ учетомъ по пнямъ на сумму 154.756 руб.

6) Въ Осинскомъ Уѣздномъ Полицейскомъ Управленіи съ 1-го по 3 ноября и съ 2 по 5 декабря 1905 г. по лѣсничествамъ: Карьевскому, Уинскому и Рябковскому съ учетомъ по пнямъ на сумму 55.935 р.

7) Въ Ертарскомъ Волостномъ Правленіи, Камышловскаго уѣзда, 17 октября и 17 ноября 1905 г. изъ Ертарскаго лѣсничества съ учетомъ по площади, на сумму 7.738 руб.

8) Въ Талицкомъ Волостномъ Правленіи, Камышловскаго уѣзда, 24 октября и 23 ноября 1905 г. изъ Талицкаго лѣсничества, съ учетомъ по площади, на сумму 9.232 руб.

Подробное объявленіе о продажахъ печатается отдѣльно, каковое можно видѣть въ Управленіи Земледѣлія и Государственныхъ Имуществъ въ г. Перми и у мѣстныхъ Лѣсничихъ, къ которымъ слѣдуетъ обращаться и для осмотра продаваемого лѣса въ натурѣ.

Техническая контора

Торговый домъ НИДМАНЪ и К^о.

МОСКВА, Мясницкая, уг. Златоустовскаго и Георгіевскаго пер., д. Бахрушина.

ГЛАВНОЕ ПРЕДСТАВИТЕЛЬСТВО ДЛЯ РОССИИ

Общества Производства машинъ для обработки дерева

„СТЕЛЛА“ въ Ригѣ.

НОВОСТЬ: переносная лѣсопильная рама патентъ „Стелла“, не требующія фундамента. Незамѣнимы для использованія лѣсныхъ участковъ.

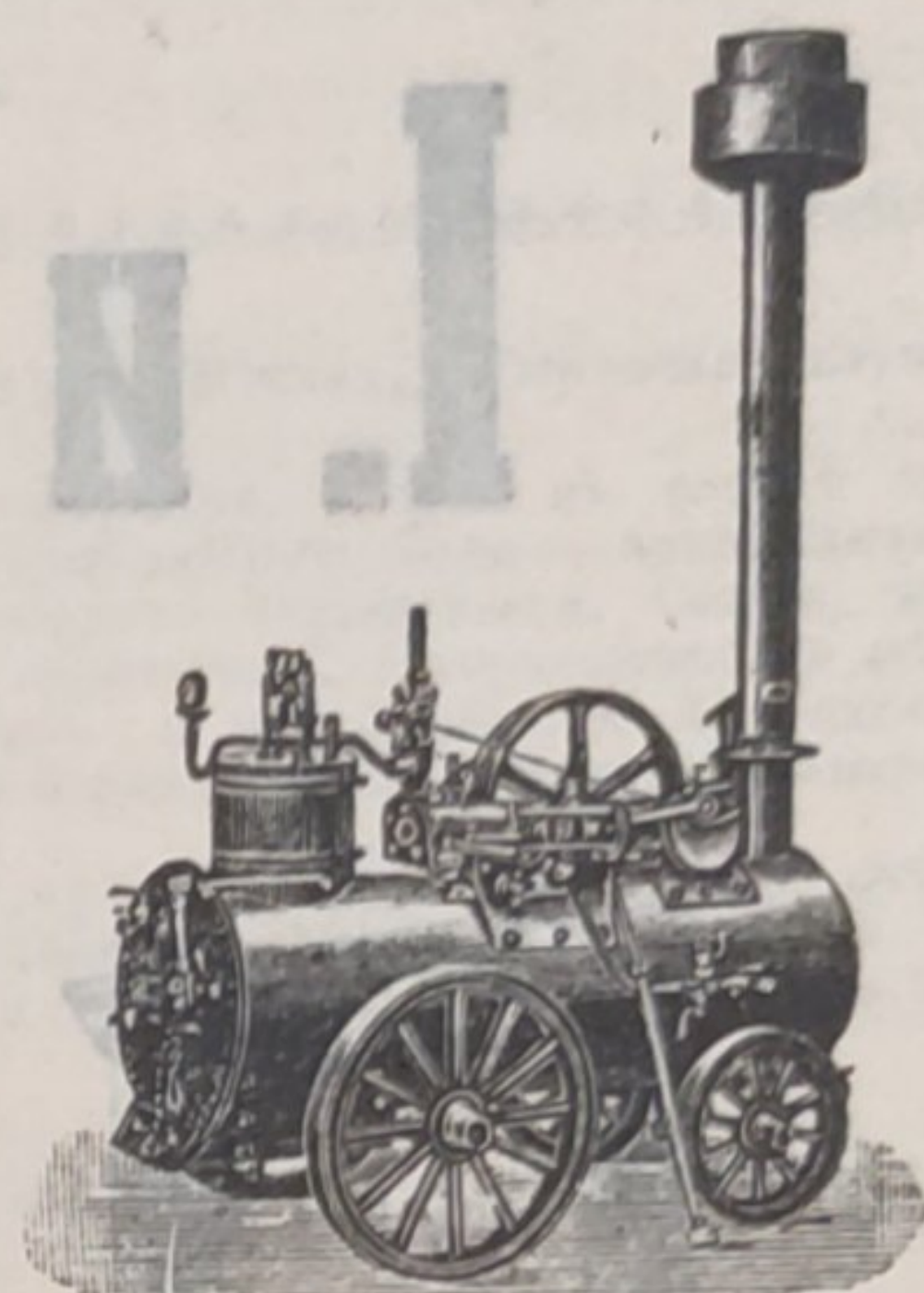
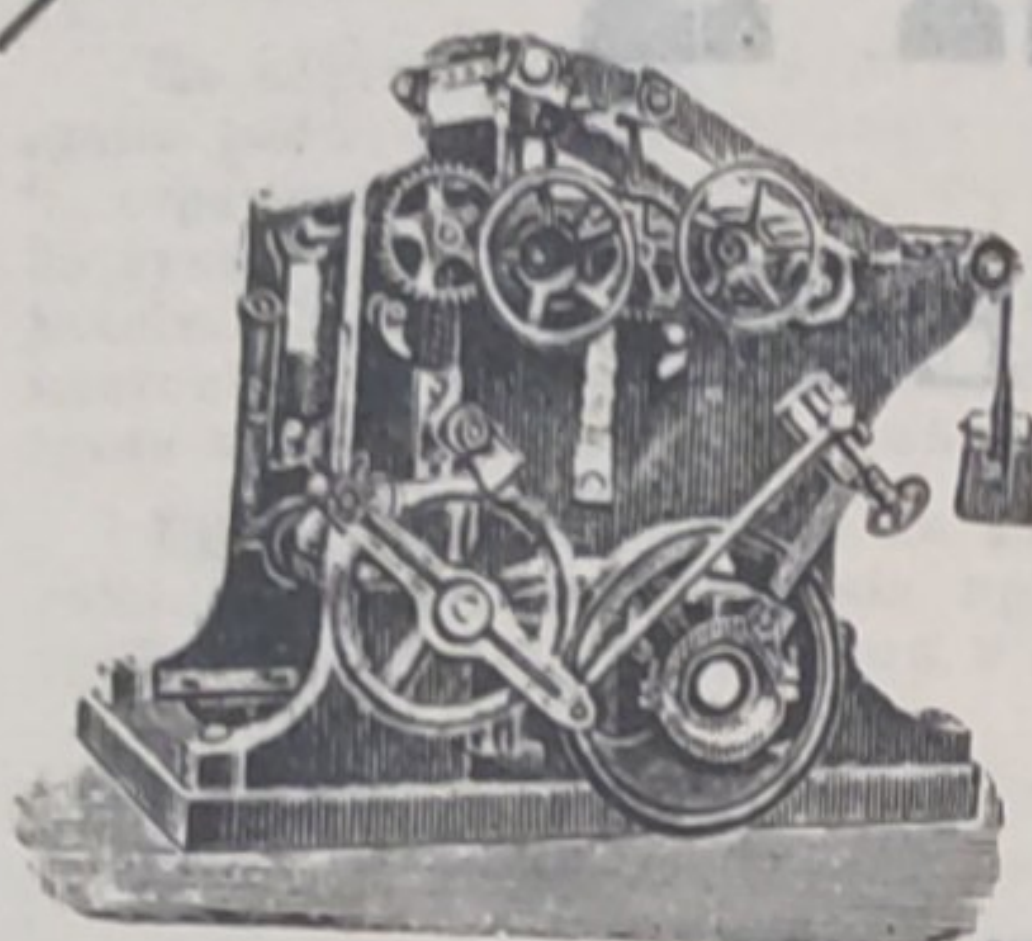
Полное оборудованіе лѣсопильныхъ заводовъ, бочечныхъ и паркетныхъ фабрикъ и проч.

ЛОКОМОБИЛИ.**ПРЕДСТАВИТЕЛ. АНОНИМ. О-ВА СУМСКИХЪ**

Машиностроит. зав. въ Сумахъ. Паровыя машины, насосы, паровые котлы-корнвал. и трубчат. баки, стропила, моеты, дробильн. машины и проч.

Трансмиссіи новѣйшей конструкціи съ самосмазывающимися подшипниками, приспособленными для пыльныхъ помѣщеній, и фрикціонныя муфты.

Фабричный екладъ веѣхъ размѣровъ ремней кожаныхъ и изъ верблюжей шерети.



Телефонъ № 69—26.

Адресъ для телеграммъ:
Москва. АППРЕТУРА.**КЛЕЙМА РЕВОЛЬВЕРНЫЯ**

патентъ В. Геллера

ДЛЯ МѢТКИ ДЕРЕВЬЕВЪ И БРУСЬЕВЪ.

ЗАПАДНИ И КАПКАНЫ,

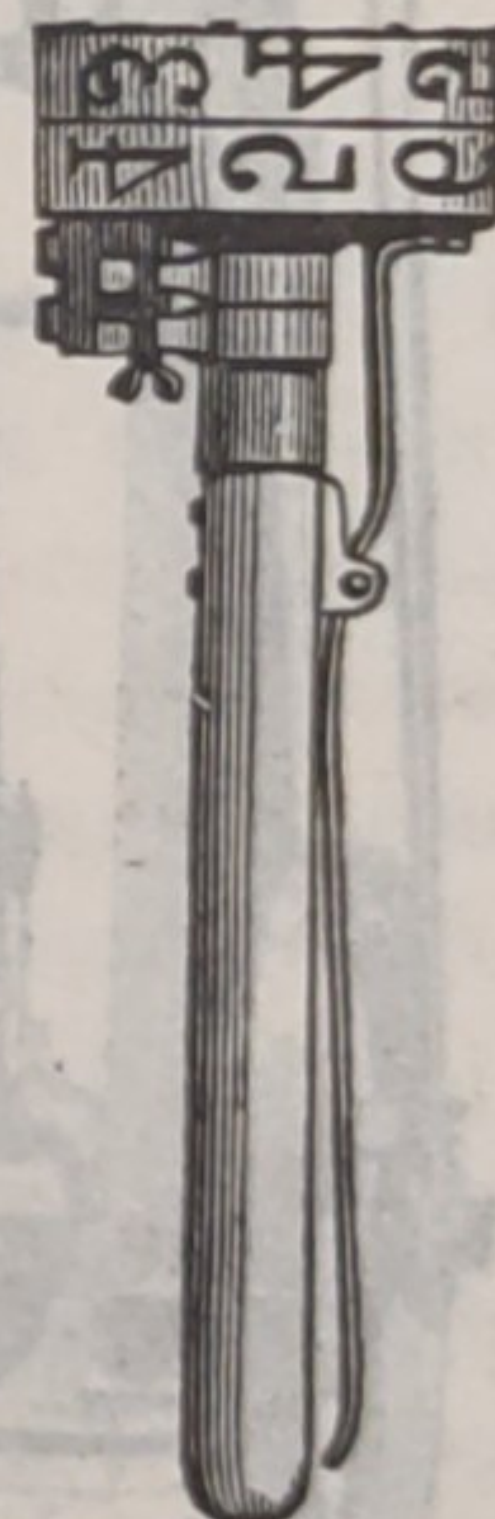
ОКОВКИ

ДЛЯ ДВЕРЕЙ И ОКОНЪ,

СЕЛЬСКО-ХОЗЯЙСТВЕННЫЯ ПРИНАДЛЕЖНОСТИ.

Крыштофъ Брунъ и Сынъ

въ Варшавѣ.

**УПРАВЛЕНІЕ ИМѢННІЙ****„МЕНДЗЫРЖЕЦЪ“****Е. С. Графа АНДРЕЯ ПОТОЦКАГО,**

симъ извѣщать, что въ лѣсахъ имѣнія имѣется къ продажѣ путемъ конкурса:

1) лѣсъ разныхъ сортовъ съ 27 участковъ общимъ пространствомъ около 70-ти десятинъ; 2) ольха на площади въ 13 десятинъ и 3) около 14.000 шт. сосновыхъ и дубовыхъ сѣмянниковъ и перестоя.

Продажа лѣсоосѣкъ и ольховаго дерева допускается какъ оптомъ на корнѣ такъ и въ отдѣльныхъ вырѣзкахъ, а то съ цѣлаго пространства назначеннаго на срубъ, или съ отдѣльныхъ участковъ; сѣмянники же и перестой исключительно въ вырѣзкахъ.

Предоставляется желающимъ право перерабатывать дерево на мѣстномъ лѣсопильномъ заводѣ, у самой желѣзнодорожной станціи Межирѣчье расположенномъ.

Подробныя условія узнать, равно какъ и соответственныя бланки заявленій получить можно въ конторѣ имѣній Мендзыржець, почтовая, телеграфная, желѣзнодорожная станція Межирѣчье, Сѣдлецкой губерніи.

Предѣльный срокъ предъявленія заявленій и представленія залога (подъ страхомъ законныхъ послѣдствій) составляющаго 25% предлагаемой покупателемъ суммы, истекаетъ 28 сентября (11 октября) сего 1905 года.

Въ залогъ принимаются: наличныя деньги, 4½% закладные листы Земскаго Кредитнаго Общества въ Царствѣ Польскомъ, 4½% закладные листы Варшавскаго Городскаго Кредитнаго Общества и 4% Государственная рента.



АКЦИОНЕРНОЕ ОБЩЕСТВО
МАШИНОСТРОИТЕЛЬНЫХЪ ЗАВОДОВЪ

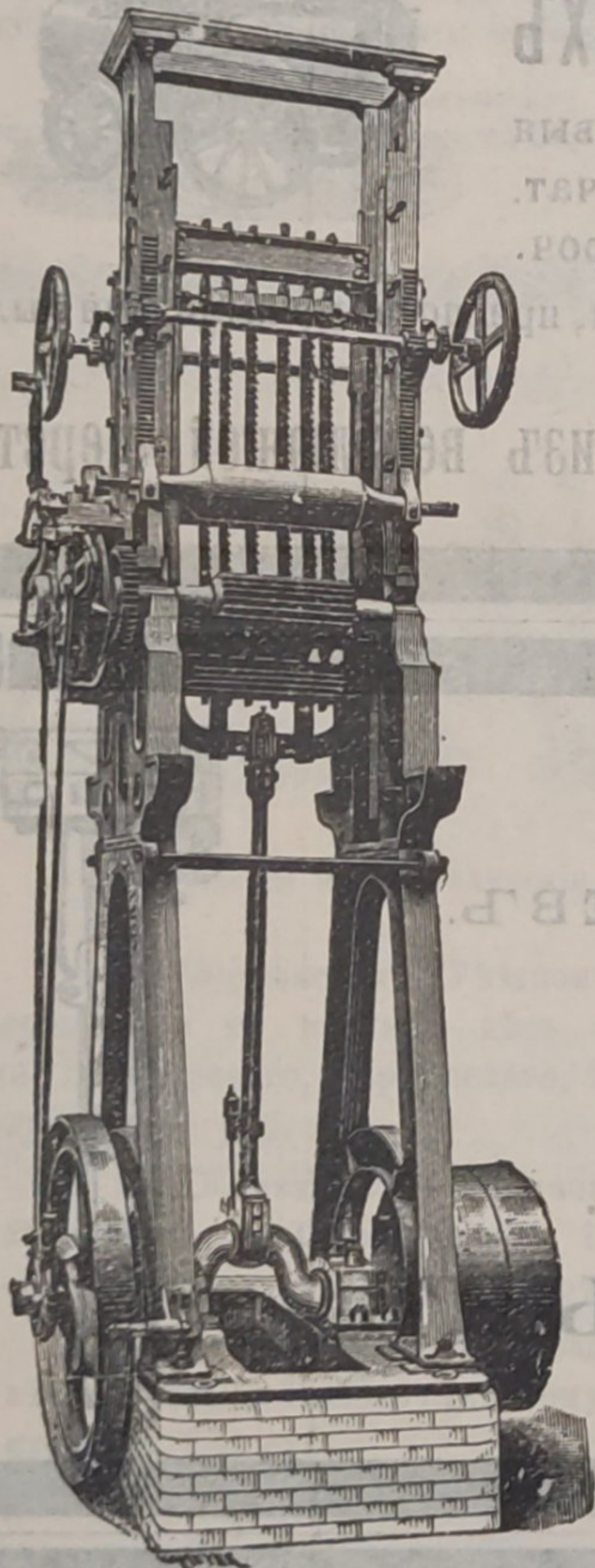
І. и К. Г. БОЛИНДЕРА

ВЪ СТОКГОЛЬМЪ—ШВЕЦІЯ.

ОСНОВАНО ВЪ 1844 ГОДУ.

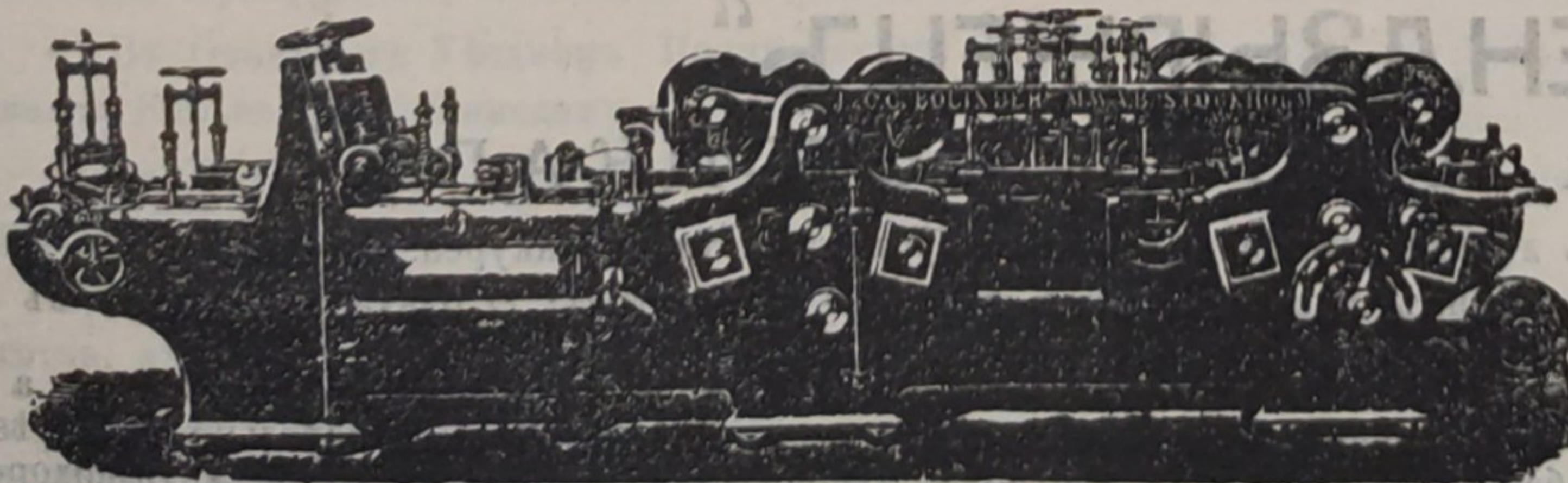
МАШИНЫ

ДЛЯ ОБРАБОТКИ ДЕРЕВА.



Строгальные станки новѣйшей кон-
струкціи и недостигнутой еще по сіе время
производительности изготовляются въ болѣе
чѣмъ 30 величинъ. Съ нашимъ стро-
гальнымъ станкомъ № 12 была
достигнута производительность
въ 100000 футъ или 43000 аршинъ
гребня и паза въ теченіе 10 час.

Высшая награда «GRAND-PRIX» на всемірной выставкѣ
въ Парижѣ 1900 г.



КОНТОРА

въ С.-Петербургѣ — Васил.
Островъ, 9-я линія, № 4,
Техническая контора
Ад. Кьельгрехъ.

Заводъ въ СТОКГОЛЬМЪ—ШВЕЦІЯ.

Остерегаться поддѣлокъ, выдаваемыхъ за производство нашихъ заводовъ!