

ЛѢСОПРОМЫШЛЕННЫЙ ВѢСТНИКЪ.

ЖУРНАЛЪ ЛѢСНОГО ХОЗЯЙСТВА, ЛѢСНОЙ ПРОМЫШЛЕННОСТИ И ТОРГОВЛИ ЛѢСОМЪ.
ВЫХОДИТЬ ЕЖЕНЕДЕЛЬНО.

Подписная цѣна съ доставкой и пересылкой: на годъ—шесть рублей и на полгода—четыре рубля; отдѣльные номера по 25 коп.

За напечатаніе объявленій на послѣднихъ страницахъ взимается за одинъ разъ: за цѣлую страницу—30 руб., за $\frac{1}{2}$ страницы—20 руб., за $\frac{1}{4}$ страницы—12 руб., за $\frac{1}{8}$ страницы—8 руб. и за строку петита въ 25 буквъ—20 к. При повтореніи дѣлается скидка по особому тарифу Редакціи. За пересылку отдѣльныхъ объявленій, вѣсомъ до 1 лота, взимается по 70 коп. и по 35 коп. за каждый добавочный лотъ, съ каждой сотни экземпляровъ. За перемѣну адреса уплачивается 60 коп.

Подписка принимается въ конторѣ Редакціи и въ извѣстныхъ книжныхъ магазинахъ. Объявленія принимаются въ конторѣ Редакціи и конторахъ объявленій Петербурга и Москвы.

Адресъ Редакціи и Конторы: Москва, Петровско-Разумовское.

Статьи, присылаемыя для напечатанія, могутъ въ случаѣ надобности подвергаться сокращеніямъ и измѣненіямъ. Статьи, присылаемыя безъ обозначенія условій гонорара, считаются бесплатными. Статьи, признанныя Редакціей неудобными для напечатанія, сохраняются 3 мѣсяца и возвращаются авторамъ за ихъ счетъ. О присылаемыхъ въ Редакцію новыхъ книгахъ даются въ журналѣ отзывы или помѣщаются объявленія.

Редакція открыта ежедневно, кромѣ праздничныхъ дней, отъ 11 до 4 часовъ дня. Для личныхъ объясненій редакторъ принимаетъ по субботамъ отъ 6 до 7 час. вечера и по воскресеньямъ отъ 1 до 2-хъ часовъ дня.

№ № 42—43.

10-го НОЯБРЯ.

1905 г.

СОДЕРЖАНІЕ.

Къ учению о типахъ лѣсонасажденій. *Сомнѣвающийся.*—О возобновленіи сосны на боровой почвѣ. Г. А. Сычева. (Окончаніе).—Изъ писемъ къ товарищу. А. П.—Лѣсоторговый отдѣлъ. Кронштадтъ.—Парицынъ.—Дубовка.—Объ отмѣнѣ запрещенія вывоза лѣса за границу изъ Закаспійской области и Бухарскаго ханства.—Минская лѣсная биржа.—Ораніенбаумское товарищество лѣсопильныхъ заводовъ.—Хроника. О литературной дѣятельности казенныхъ лѣсничихъ.—Вліяніе еловаго подроста на дубовое насажденіе. С. А. Богословскаго.—По поводу метода опредѣленія количества целлюлозы въ древесинѣ. С. А. Богословскаго.—Положеніе сухой перегонки дерева.—Лѣсная концессія въ Сибири.—Тарифъ рязанско-владимір. ж. д.—Разныя сообщенія.—Отъ редакціи.—Справочный отдѣлъ. Предстоящіе торги и поставки.—Объявленія.

Къ учению о типахъ лѣсонасажденій.

III.

Изъ сказаннаго въ предыдущемъ ¹⁾ касательно эволюціи типа явствуетъ, что подъ эволюціею типа нужно разумѣть, конечно, не эволюцію вообще, не ту эволюцію, таинственнымъ, но непреложнымъ и императивнымъ законамъ которой подчинена вся природа, не ту, понятно, эволюцію, результаты дѣйствія которой непримѣтны въ періоды времени, равные продолжительности жизни, даже самыхъ долговѣчныхъ древесныхъ породъ и явно ощутительны только черезъ громадныя промежутки времени (геологическія эпохи), въ десятки и сотни тысячъ лѣтъ; подъ эволюціею типа нужно разумѣть не эту общую эволюцію, а ту частную, или точнѣе, періодическую эволюцію, проявленіе которой весьма наглядно уже въ теченіе краткой жизни недолговѣчныхъ древесныхъ породъ, причемъ эволюція эта повторяется періодически въ жизни типа въ болѣе или менѣе продолжительные сроки, въ теченіе которыхъ типъ принимаетъ свое устойчивое состояніе.

Одно изъ проявленій эволюціи типа нужно усмотрѣть какъ уже сказано о томъ раньше, въ естественной смѣнѣ породъ. Жизнь лѣса представляетъ не мало по-

учительныхъ тому примѣровъ, наглядно иллюстрирующихъ проявленіе эволюціи того или другого типа. Особенно интереснымъ представляется съ этой точки зрѣнія исторія насажденій въ Сборной Хоботецкой дачѣ козловскаго лѣсничества, Тамб. губ. ²⁾. Площадь этой дачи равна 12886,54 десят.; въ 1847 году насажденія въ дачѣ распредѣлялись такъ: подъ сосной 466,92 десят., подъ лиственными породами, главнымъ образомъ, березой и осиною и лишь незначительная часть подъ дубомъ и ольхой — 12409,62 десят.; въ 1875 году: подъ сосной уже 3412,81 десят., подъ лиственными—9473,73 десят.; въ 1892 году: подъ сосной—4835,4 десят., подъ лиственными 8051,14 десят. и, наконецъ, въ 1901 году сосна занимала уже площадь въ 6418,43, а лиственные породы только 6467,9 десят.; правда, что изъ 6418,43 десят., занятыхъ сосною, около 2000 десят. искусственнаго происхожденія, но, однако, не подлежитъ сомнѣнію, что за время съ 1847 года по 1901 годъ, т.-е за 54 года сосна все же самостоятельно отвоевала у лиственныхъ породъ,—у березы и осины,—4418,43 десят. Неправда ли, странное на первый взглядъ явленіе? При однихъ и тѣхъ же условіяхъ мѣстопроизрастанія произошла и происходитъ смѣна породъ, при

¹⁾ „Лѣсопр. Вѣстн.“ 1905 г. № 30. Сомнѣвающийся „Къ учению о типахъ лѣсонасажденій“.

²⁾ „Лѣсн. Журн.“ 1905 г. вып. 4. Турбинъ „Смѣна лиственныхъ породъ въ Хоботецкой дачѣ Козловскаго лѣсничества, Тамб. губ.“.

этомъ не лиственные породы вытѣсняють сосну, что очень обычно, но наоборотъ, сосна вытѣсняетъ березу и осину!

Въ чемъ же здѣсь секретъ природы?

Для рѣшенія этого вопроса нужно знать, каковъ былъ и есть господствующій типъ здѣсь, въ Хоботецкой дачѣ, въ тѣхъ ея частяхъ, гдѣ сосна вытѣснила и продолжаетъ вытѣснять березу и осину. Какъ ясно изъ описанія г. Турбина ¹⁾, господствующій типъ въ Хоботецкой дачѣ въ большей ея части безъ сомнѣнія былъ и есть боровой, именно сухого бора и, какъ свидѣтельствуется В. Т. Собичевскій ²⁾, дѣйствительно, въ Хоботецкой дачѣ до 30-хъ годовъ прошлаго столѣтія явно господствовала сосна, но въ 30-хъ годахъ сосняки были „вырублены, дорублены и сосновые всходы стравлены пастьбой скота“. Такимъ образомъ, въ жизнь бора непрошено вмѣшался чловѣкъ, и въ результатъ такого опустошительнаго набѣга вмѣсто сосны оказалась береза съ осиною; но понятно, что образовавшееся такимъ путемъ, березово-осиновое насажденіе должно разсматривать лишь, какъ фазу въ дальнѣйшей эволюціи хоботецкаго бора, что подтверждается послѣдующимъ затѣмъ обратнымъ вытѣсненіемъ березы и осины сосною. Ясно, что здѣсь большая часть бора послѣ 30-хъ годовъ подъ внѣшнимъ, такъ сказать, давленіемъ, (опустошительныя рубки и пастьба) перешла на время изъ явнаго въ скрытое, если можно такъ выразиться, въ потенциальное состояніе съ тѣмъ, чтобы затѣмъ черезъ извѣстный промежутокъ времени вновь пробиться наружу и стать видимымъ для глаза лѣсохозяина. Г. Турбинъ въ своемъ обстоятельномъ и интересномъ сообщеніи о Хоботецкой дачѣ ³⁾ говоритъ, между прочимъ, что „недалеко то время, когда вся Хоботецкая дача представить изъ себя главнымъ образомъ сосновое насажденіе“ за исключеніемъ „развѣ тѣхъ мѣстъ, гдѣ оказываются слишкомъ неподходящія условія для произрастанія сосны“. Таково неизбѣжное слѣдствіе эволюціи хоботецкаго бора!

Не меньше интереса съ точки зрѣнія эволюціи основныхъ типовъ представляютъ насажденія Усманской дачи углянскаго лѣсничества, Воронежской губ. ⁴⁾. Насажденія этой дачи, называвшейся въ старину „Орловскимъ“ боромъ, состояли въ давнія времена, какъ обстоятельно то доказываетъ г. Засѣдательевъ, главнымъ образомъ, изъ сосны и лишь малая часть дачи по берегамъ рѣкъ была подъ чернолѣсьемъ, именно дубомъ; съ теченіемъ времени сосна, однако, вслѣдствіе опустошительныхъ рубокъ смѣнилась бере-

вою и осиною; но съ 1869 г. вслѣдствіе измѣненія характера рубокъ сосна въ свою очередь стала вытѣснять эти лиственные породы, такъ что къ 1896 году сосна расширила свою площадь за счетъ лиственныхъ породъ съ 50 дес. (1860) до 1500 десят., отвоевавъ, стало быть, у березы и осины за 36 лѣтъ борьбы—1450 десят. Само собою разумѣется, что и здѣсь, какъ и въ Хоботецкой дачѣ, березово-осиновое насажденіе, временно заступившее мѣсто сосны, должно быть разсматриваемо, какъ фаза въ эволюціи усманскаго (бывш. орловскаго) бора, представляющаго, какъ видно изъ описанія г. Засѣдательева, господствующій типъ почти во всей Усманской дачѣ.

Не менѣе поучительнымъ съ точки зрѣнія эволюціи типа представляется насажденіе Боровской дачи воронежскаго лѣсничества ⁵⁾, господствующій типъ, которой является переходнымъ между боромъ и дубравой. Здѣсь въ силу переходнаго характера типа наблюдается весьма интенсивная борьба между дубомъ и сосною, такъ какъ каждая изъ этихъ породъ стремится занять предназначенное ей природою и принадлежавшее ей прежде мѣсто. Свое содержательное и интересное сообщеніе объ Усманской и Боровской дачахъ г. Засѣдательевъ заключаетъ, высказывая увѣренность въ томъ, „что черезъ нѣсколько десятилѣтій объ этихъ дачахъ можно будетъ повторить слова лѣснаго знателя временъ Петра Великаго“, а именно, что въ нихъ: „по осмотру сосновый лѣсъ на суходолѣ, а дубъ по берегамъ рѣкъ“ иными словами, въ результатъ эволюціи типовъ этихъ дачъ боровой типъ будетъ съ господствомъ сосны и дубрава съ господствомъ дуба.

Въ жизни лѣса можно найти еще не мало примѣровъ, подобныхъ только что приведеннымъ, но полагаю, что и сказаннаго достаточно для наглядной иллюстраціи дѣйствія императива эволюціи типа въ сферѣ смѣны однѣхъ породъ другими, въ сферѣ такъ называемаго естественнаго чередованія породъ на одномъ и томъ же мѣстѣ при наличіи однихъ и тѣхъ же условій произрастанія. Приведенные примѣры, думается, убѣдительно доказываютъ: 1) что устанавливать типы нужно съ большою внимательностью и чрезвычайною осторожностью, ибо легко фазу въ эволюціи типа принять за присущій данному мѣстопроизрастанію типъ и 2) какъ опасно для интересовъ истины руководствоваться при установленіи типовъ господствомъ въ данный моментъ той или другой породы, ибо можетъ быть, что въ этотъ, именно, моментъ въ данномъ мѣстѣ господствуетъ въ ростѣ, торжествуетъ и крикливо бросается въ глаза наблюдателю совсѣмъ не та порода, что должна по существу торжествовать въ данномъ сообществѣ деревъ, а командуетъ та порода, которая, пользуясь временнымъ слабосиліемъ дѣйствительнаго хозяина положенія, взяла случайно перевѣсъ, захватила, такъ сказать, палку въ руки и стала что называется „Калифомъ на часъ“; между тѣмъ, какъ истинный хозяинъ положенія, т.-е. та порода, которой по

¹⁾ Тамъ же.

²⁾ Протоколъ засѣданія Петербургскаго Лѣснаго Общества, 5 февраля 1905 года.

³⁾ Лѣсной Журналъ 1905 г. вып. 4. Турбинъ „Смѣна лиственныхъ породъ въ Хоботецкой дачѣ и проч.“.

⁴⁾ Лѣсной Журналъ 1905 г., вып. 5. Засѣдательевъ „Смѣна породъ въ Усманской дачѣ“. Изъ кабинета общаго лѣсоводства.

Кабинетъ общаго лѣсоводства въ этомъ году опубликовалъ въ Лѣсномъ Журналѣ нѣсколько обстоятельныхъ работъ, бывшихъ питомцевъ Лѣснаго Института. Желательно, чтобы и на будущее время кабинетъ дѣлился при посредствѣ Лѣсн. Журн. съ его читателями, подобнаго рода интересными изслѣдованіями. Авторъ.

⁵⁾ „Лѣсн. Журн.“ 1905 г., вып. 5. Засѣдательевъ „Смѣна породъ въ Усманской и Боровской дачахъ“.

праву принадлежит первое мѣсто въ данномъ сообществѣ, временно низвергнутая по винѣ лѣсохозяина или по другой причинѣ, стыдливо прячется отъ нескромныхъ взоровъ наблюдателя и только иногда, случайно попадаясь лѣсохозяину на глаза, несправедливо угнетенная порода глядитъ на него съ укоризной и какъ бы просить у него помощи противъ тираніи породъ, узурпировавшихъ ея права! Конечно, утилитаристы въ родѣ г. Штурма вольны принимать временно и случайно господствующія породы „для утилитарныхъ цѣлей“ за присущіе данному мѣстопроизрастанію типы лѣсонасажденій и пріурочивать свои лѣсохозяйственные мѣропріятія къ такого рода псевдотипамъ, но само собой возникаетъ вопросъ, можетъ ли быть рациональнымъ хозяйство, организованное на такомъ неустойчивомъ фундаментѣ и способно ли къ прогрессу подобное хозяйство?

Сомнѣвающийся.

О возобновленіи сосны на боровой почвѣ.

(Окончаніе.)

Возможно однако, что при искусственномъ орошеніи и удобреніи боровой почвы, особенно изъ подъ вырубковъ и въ густо населенныхъ мѣстностяхъ, явится вопросъ о бѣльшей выгодности веденія на нихъ сельскаго хозяйства, сравнительно съ лѣснымъ.

Но въ случаѣ такого рѣшенія населеніе и лѣсовладелецъ останутся только въ выгодѣ. Теперь же попытки распаханія боровыхъ вырубковъ подъ посѣвъ хлѣбовъ или потомъ и подъ лѣсовозобновленіе совершенно безуспѣшны, такъ это было въ Рожновомъ бору и также по сообщенію г. Огіевского и въ Кролевецкомъ лѣсничествѣ Черниговской губерніи (см. уже цитированную статью г. Огіевского въ Лѣсномъ Журналѣ ст. 587), тоже вѣроятно и вездѣ, гдѣ такія попытки были безъ внесенія въ землю удобренія. Съ удобреніемъ, напротивъ, дѣло иногда идетъ. Въ журналѣ „Русское Лѣсное Дѣло“, годъ I, № 15 отъ 15 апрѣля 1893 года, въ корреспонденціи изъ Екатеринославской губ., указывается на существованіе въ с. Покровскомъ, Александровскаго уѣзда, среди безлѣсной песчаной равнины нѣсколькихъ сотенъ десятинъ насажденій сосны и шелоги, а также и садовъ, разведенныхъ крестьянами еще въ тридцатыхъ или сороковыхъ годахъ по настоянію бывшаго тогда окружнаго начальника Женѣва. Песокъ удобрялся навозомъ 100—150 возовъ на десятину и глубоко перепаживался, затѣмъ засаживался сосной и шелогой. Такъ были укрѣплены и превращены въ доходную землю пески, но конечно не всѣ, — часть ихъ осталась и несомая Ю/З. вѣтромъ засыпала 150 десятинъ плодороднѣйшей почвы, превративъ въ пустыню мѣсто, гдѣ прежде росли арбузы, дыни, картофель, конопля, хлѣбъ, просо. Влагоемкость песчаной почвы почти лишенной гумуса, т. е. органическихъ веществъ почвы, доходя до 10%, въ 5 разъ менѣе, чѣмъ влагоемкость богатыхъ гумусомъ, черноземныхъ почвъ, у которыхъ она достигаетъ 50%; затѣмъ водоудерживающая способность

песка въ 4 раза менѣе, чѣмъ перегноя; стало быть, мы можемъ сказать, что послѣ періода дождей, передъ наступающимъ, напр., временемъ весеннихъ жаровъ песчаная почва въ 5 разъ содержитъ менѣе воды, чѣмъ черноземная, но и эту воду она потеряетъ въ четыре раза скорѣе, чѣмъ послѣдняя; и если при 5% содержаніи воды въ почвѣ растенія страдаютъ уже отъ сухости, то песчаная почва, при наступленіи жаровъ, стремится къ этому предѣлу въ 20 разъ скорѣе, чѣмъ черноземная; вотъ почему песчанья почвы страдаютъ такъ отъ сухости, и вотъ почему удобреніе навозомъ „увеличивая ихъ влагоемкость и водоудерживающую способность, такъ благотѣльно для нихъ; навозъ здѣсь производитъ то же, что гумусъ въ черноземѣ, вліяніе же послѣдняго прямо изумительно“. Ничего нѣтъ не вѣроятнаго въ подобномъ примѣрѣ: удобреніе навозомъ равносильно въ одно и то же время и орошенію, и снабженію почвы минеральными веществами.

Во время экскурсіи IX Всероссийскаго Съѣзда 26 іюня 1898 г. мнѣ въ числѣ другихъ экскурсантовъ пришлось любоваться лѣсными культурами, произведенными по чернозему на высокихъ, сухихъ степяхъ удѣльнаго вѣдомства. Будь тутъ боровая песчаная почва, разумѣется, не росло бы и сорной травы, — лишаевъ и тѣхъ не было бы, а былъ бы только сыпучій песокъ. Между тѣмъ здѣсь при разведеніи лѣса главная борьба ведется именно съ буйно-растущими сорными травами; такъ называемое здѣсь шарованіе почвы, производимое въ 1-й годъ посадки 4—5 разъ въ лѣто въ междурядьяхъ одноконными 5-ти лемешными пропашниками, а въ рядахъ простыми ручными мотыгами (сапками, тяпками), — поддерживая верхній слой почвы постоянно взрыхленнымъ, въ тоже время удаляетъ и истребляетъ всѣ бурьяны, которые иначе совершенно заглушили бы посадки, которые при зноѣ и изсушающихъ вѣтрахъ все же не страдаютъ здѣсь отъ недостатка влаги и пышно развиваются. Подъ пологомъ 8-лѣтнихъ посадокъ вяза, ильма, клена и дуба и т. д. здѣсь уже гуляешь какъ въ настоящемъ лѣсу, и отрадное впечатлѣніе на душу производятъ эти лѣсные оазисы среди безлѣсной степи. Таково вліяніе гумуса въ почвѣ. Если бы разведеніе шелоги въ Рожновомъ бору сопровождалось удобреніемъ почвы навозомъ, оно, можетъ быть, и удалось бы; но здѣсь шелога погибла, какъ и въ безуспѣшномъ случаѣ разведенія ея на рубкахъ добраго стараго времени, превратившихся въ движущійся песокъ въ нѣкоторыхъ удѣльныхъ имѣніяхъ Самарской и Воронежской губ., приводимыхъ Н. К. Генко въ его книгѣ „Разведеніе лѣса и устройство водосборныхъ плотинъ на удѣльныхъ степяхъ“ стр. 68. Но удобреніе навозомъ песка возможно было еще въ старое время въ степяхъ, гдѣ навозъ, за удовлетвореніемъ потребности въ топливѣ, какъ ненужный, сваливался въ овраги; теперь же, разумѣется, особенно въ нечерноземныхъ губерніяхъ, его не хватаетъ даже и для полей. Итакъ для улучшенія почвы нашего бора остается лишь искусственное его орошеніе и въ случаѣ нужды удобреніе его искусственными туками. Г. Огіевскій уже въ цитированной нами статьѣ го-

ворить: „въ тѣхъ случаяхъ, когда не трава и поросли, а сухость почвы препятствуютъ успѣху возобновленія сосны, наиболѣе цѣлесообразными мѣрами воспособленія, повидимому, могутъ служить: а) покрытіе почвы опилками и разнымъ мусоромъ, сплошь, полосами или мѣстами, б) заложение кулисныхъ лѣсосѣкъ надлежащей ширины и направленія и в) примѣненіе обѣмнительныхъ постепенныхъ рубокъ“. Но послѣднія двѣ мѣры, рассчитывающія на успѣхъ естественнаго обѣмненія противорѣчатъ его же наблюденіямъ: гдѣ почва столь суха, что всходы въ первое же время засыхаютъ отъ жары—даже подъ пологомъ материнскаго насажденія, тамъ не можетъ быть естественнаго возобновленія, что въ дѣйствительности и имѣетъ мѣсто. Что касается покрытія почвы вырубкѣ опилками и разнымъ мусоромъ,—то при значительной площади годичной лѣсосѣки, напр. въ 200 и болѣе десятинъ, изъ коихъ $\frac{1}{3}$ — $\frac{1}{4}$ лѣсосѣкъ, т.-е. болѣе 50 десятинъ ежегодно будетъ приходиться на сухой, высокій боръ,—количество опилокъ и мусора (т.-е. хвой, щепъ и тонкихъ вѣтокъ) исчезающе мало для того, чтобы оно могло имѣть какое-либо вліяніе на влажность почвы. Опилки вѣдь остаются въ тѣхъ только немногихъ дѣлянкахъ, гдѣ бревна распиливаются въ доски, а сучья, что потолще, поступаютъ въ хворостъ и увозятся съ лѣсосѣки.

На стр. 53 „Русскаго лѣса“ сказано: сухая почва можетъ быть постепенно превращена въ годную для произрастанія цѣнныхъ древесныхъ породъ, если на ней завести побольше назема, а это достигается разведеніемъ сначала менѣе прихотливыхъ травянистыхъ и кустарниковыхъ растеній, которыя образуютъ слой лѣсной подстилки, послѣ чего уже можно приступить къ настоящей лѣсной культурѣ“. Но что прикажете разводить въ этихъ цѣляхъ на тощей и сухой почвѣ сосноваго бора, на которой ничего не растетъ, кромѣ лишаевъ, ярко свидѣтельствующихъ именно объ ея сухости и бесплодіи.

Остается такимъ образомъ искусственное лѣсовозобновленіе; здѣсь мы сажаемъ сосновый однолѣтокъ или двулѣтокъ въ почву на глубину 6—8 вершковъ; если допустить, что почва въ теченіе лѣта не просохнетъ на эту глубину, то можно рассчитывать, что саженцы примутся; но въ жаркое лѣто корни не успѣваютъ настолько приняться, чтобы возмѣстить саженцамъ всю влагу, которую они теряютъ черезъ испареніе, и они принимаютъ желтый болѣзненный видъ. Если же и слѣдующее лѣто жаркое, а особенно если осень была сухая, саженцы засыхаютъ. При нашихъ быстро наступающихъ весеннихъ жарахъ снѣговая вода сбѣгаетъ прежде, чѣмъ земля оттаетъ, слѣдовательно, почва встрѣчаетъ весеннія жары главнымъ образомъ только съ тѣмъ запасомъ влаги, который она накопила въ теченіе осени. Но и этотъ запасъ, благодаря малой влагоемкости и водоудерживающей способности песчаной почвы, быстро исчезаетъ изъ нея при наступившихъ жарахъ. Выкапывая саженцы для составленія вышеупомянутой коллекціи образцовъ поврежденія личинкою майскаго жука, мнѣ приходилось углубляться въ почву почти до двухъ аршинъ; но только

въ низкихъ мѣстахъ бора я находилъ по мѣрѣ углубленія почву болѣе и болѣе влажной, и здѣсь саженцы отличались хорошимъ ростомъ и не были повреждены личинкою жука, какъ я уже ранѣе указалъ; на высокомъ же сухомъ бору по мѣрѣ углубленія въ землю, къ моему не малому удивленію, почва являлась болѣе и болѣе сухой и въ нѣкоторыхъ мѣстахъ на глубинѣ 2-хъ аршинъ песокъ являлся уже столь сухимъ и уплотнившимся, что съ трудомъ отдѣлялся желѣзной лопатой.

Поэтому я полагаю, что главною причиною страданія высокаго бора отъ засухи является то, что почва на немъ орошается только сверху, атмосферными осадками; орошенія же ея снизу, т.-е. грунтовыми водами, не существуетъ; уровень же грунтовыхъ водъ лежитъ для этого слишкомъ низко, хотя конечно нужны спеціальныя изслѣдованія, чтобы опредѣлить въ каждомъ отдѣльномъ случаѣ, на какой именно глубинѣ.

Такимъ образомъ уже на глубинѣ, можетъ быть, двухъ аршинъ или еще и ближе мы имѣемъ здѣсь такой слой почвы, до котораго не достигаетъ вода атмосферныхъ осадковъ и который не орошается и грунтовой водой, т.-е. постоянно почти сухой почвы, или такъ называемый мертвый горизонтъ.

Будь почва сама по себѣ плодородна и богата органическими веществами, какъ, напр., черноземъ въ степи, или даже просто суглинокъ, могли бы обходиться и безъ орошенія ея грунтовыми водами, ей достаточно было бы и той влаги, которую она получаетъ изъ атмосферы; ибо, какъ мы видѣли, такая почва по сравненію съ песчаной поглощаетъ влаги въ 5 разъ болѣе и отдаетъ ея при жарахъ въ 4 раза медленнѣе. Поэтому-то въ черноземной, хотя и высокой степи, и произрастаютъ культуры дуба; а въ сосновомъ песчаномъ бору культуры сосны гибнутъ: но только именно въ высокомъ бору, гдѣ почва не получаетъ орошенія снизу отъ грунтовыхъ водъ; влагу же, полученную ею сверху, она, по причинѣ свойствъ песка, столь быстро теряетъ, что достигаетъ сухости, при которой культуры не могутъ развиваться и засыхаютъ. Иначе происходитъ тамъ, гдѣ боръ переходитъ въ низину: онъ орошается здѣсь снизу, т.-е. грунтовой водой и обильно покрывается растительностью. Такимъ образомъ самою собою напрашивается объясненіе выраженій—высокій сухой боръ, и низкій влажный боръ, т.-е. въ первомъ случаѣ боръ, лежащій настолько высоко надъ уровнемъ грунтовыхъ водъ ($1\frac{1}{2}$ — $4\frac{1}{2}$ арш.), что почва его не орошается ими снизу, а во-второмъ это разстояніе менѣе, и грунтовая вода орошаетъ почву бора.

Если принять теперь во вниманіе наблюденія метеорологическихъ станцій, которыми устанавливается, что даже самый сильный ливень не въ состояніи промочить почвы на глубину большую $1\frac{1}{2}$ аршинъ,—отъ небольшихъ же дождей неглубоко промоченный слой почвы можетъ быстро высыхать, благодаря свойствамъ песка, то будетъ понятна та опасность отъ сухости почвы, которая постоянно угрожаетъ посадкамъ, производимымъ на высокомъ бору, и плохой ростъ, и позднѣйшее засыханіе возникающихъ изъ нихъ насажденій,

въ тѣхъ рѣдкихъ случаяхъ, когда этимъ посадкамъ удастся уцѣлѣть. И это тѣмъ болѣе, что взрыхленіе верхняго слоя почвы между рядами посадокъ, которое столь дѣйствительно для удержанія влаги въ другихъ случаяхъ, здѣсь существеннаго вліянія оказать не можетъ, такъ какъ почва бора въ верхнемъ слоѣ и безъ того достаточно рыхлый песокъ¹⁾. Если прибавить къ этому опасности отъ насѣкомыхъ: отъ майскаго жука, отъ долгоносиковъ и пр., немедленно добивающихся или уязвляющихъ на всю жизнь посадки, едва они обнаружатъ признаки страданій,—то надо будетъ сознаться, что искусственное лѣсовозобновленіе сухого бора, пока будутъ не уничтожены его сухость и бесплодіе, т.-е. пока этотъ боръ не будетъ орошаться и даже удобряться тѣмъ или другимъ образомъ, не можетъ намъ дать желаемыхъ результатовъ. Мы желаемъ и надѣемся, что на вырубкахъ снова вырастетъ лѣсъ, какой мы рубили, могущій дать хорошія бревна и дрова; но вѣдь съ очевидностью ясно, что ничего подобнаго на вырубкахъ сухого бора не выростетъ изъ нашихъ посадокъ, пока не будетъ орошенія; и томительное чувство неизвѣстности и робости и недовѣріе къ своимъ силамъ и знанію до тѣхъ поръ не оставятъ насъ. Въ видахъ пользы дѣла желательно, чтобы оно не откладывалось въ долгій ящикъ, подъ убаюкивающимъ вліяніемъ надеждъ на искусственное лѣсовозобновленіе, на благотворное дѣйствіе опилокъ, лѣсного мусора и проч. Надо спѣшить, пока еще древесный капиталъ сосноваго бора на корнѣ и не весь вырубленъ; часть его можетъ еще дать средства для столь кореннаго улучшенія почвы, какъ устройство орошенія; нужно помнить о необходимости разумнаго хозяйства; исторія указываетъ намъ примѣры нѣкогда цвѣтущихъ и густо населенныхъ странъ, которыя превратились въ бесплодныя пустыни.

Въ Западной Европѣ мы не знаемъ примѣровъ искусственнаго орошенія лѣса; но въ какое сравненіе можетъ идти нашъ континентальный, сухой и суровый климатъ, съ тамошнимъ теплымъ и влажнымъ, который безъ сомнѣнія дѣлаетъ тамъ излишнимъ искусственное орошеніе? Лѣсовозобновленіе тамъ, вслѣдствіе влажности воздуха, большого количества осадковъ и большей близости грунтовыхъ водъ, идетъ столь легко, что удается даже на скалистыхъ склонахъ горъ, и оно не можетъ пойти ни въ какое сравненіе съ нашимъ; но и здѣсь какія препятствія! Вотъ что говоритъ форстмейстеръ Еуенъ въ журналѣ, издаваемомъ при Эберсвальдской лѣсной академіи въ Пруссіи (*Zeitschrift für Jagd-und Forstwesen v. Danekelmann 1899. August S. 478*). Кто принимался когда-либо за облѣсеніе обширныхъ оголенныхъ пространствъ, десятки лѣтъ или даже столѣтія лежавшихъ безъ всякой культуры, тотъ знаетъ, что его дѣлу представлялись трудности совершенно необычныя. Даже въ лучшемъ случаѣ требуется гро-

мная сумма труда и денегъ, чтобы послѣ долгаго періода времени создать довольно посредственный сосновый молоднякъ. И если это удалось, то бываешь вынужденъ еще страшиться, и даже на старыхъ пахотныхъ земляхъ, отмиранія, засыханія сосны въ возрастѣ жердняка, такъ что только второе поколѣніе лѣса обѣщаетъ хозяину нѣкоторый дѣйствительный успѣхъ!

Правительство, проявившее лѣсоохранительнымъ закономъ 4 апрѣля 1888 г. заботливость о лѣсахъ, придетъ, конечно, и здѣсь на помощь частнымъ лѣсовладельцамъ имѣющимъ въ его распоряженіи могучими средствами какъ матеріальными, такъ и научными.

Здѣсь не можетъ быть недостатка въ специалистахъ, которые самымъ точнымъ образомъ изслѣдовали бы и привели къ рѣшенію затронутые мною вопросы.

Вмѣстѣ съ тѣмъ, мнѣ кажется, именно теперь умѣстно вспомнить еще разъ М. К. Турскаго, который говоритъ: что если бы лѣсовладелецъ примѣнилъ денежные расчеты къ вопросу о томъ, не выгоднѣе ли ему реализовать древесный капиталъ, если вырученныя имъ за срубленный лѣсъ деньги дадутъ ему болѣе 10%, чѣмъ оставляемая на корнѣ насажденія, то это было бы не лѣсное хозяйство, а спекулированіе владѣемымъ капиталомъ. Лѣсъ не можетъ быть предметомъ спекуляціи, оставаясь въ то же время предметомъ хозяйства, уже по одной той причинѣ, что онъ можетъ дать землевладельцу выгоды, которыя невозможно выразить въ деньгахъ.

Г. Сычевъ.

Изъ писемъ къ товарищу.

Ты спрашиваешь, не извѣстно ли мнѣ чего о предполагаемомъ частномъ сѣздѣ лѣсоводовъ въ Петербургѣ? Увы, мнѣ извѣстно очень немногое.

Да, странно мы, лѣсничіе, устроены, а можетъ быть странно насъ судьба устроила. Жить намъ приходится по глухимъ уголкамъ, далеко одинъ отъ другого, а частенько далеко и вообще отъ всякаго общества; а между тѣмъ почти каждый изъ насъ надѣленъ высшимъ образованіемъ. Казалось бы, что при такихъ условіяхъ мы должны были бы имѣть свои журналы или, по крайней мѣрѣ, свой журналъ, создать въ немъ цѣлую переписку и установить такимъ образомъ между собою связь, хоть нѣкоторое единеніе, чтобы свою жизнь и самое дѣло хоть немного сдѣлать попригляднѣе и поинтереснѣе.

Но этого мало. На нашу бѣду вѣдь и общая-то пресса почти не занимается абсолютно нашимъ дѣломъ и совсѣмъ забываетъ лѣсной міръ. Читая газеты и журналы, можно имѣть представленіе о всѣхъ сторонахъ государственной и общественной дѣятельности, можно слышать о жизни всѣхъ слоевъ населенія, но не о лѣсномъ дѣлѣ и не о лѣсничихъ.

Вотъ и теперь. Изъ газетъ мы знаемъ о многомъ, самомъ отдаленномъ отъ насъ, но мы ничего не знаемъ про свой собственный лѣсной міръ, не было ли въ немъ какого-нибудь движенія, не проявилось ли и въ немъ желанія переменъ и реформъ. До тебя дошли

1) Взрыхленіе между рядами посадокъ, предпринятое въ послѣдніе годы въ Хрѣновскомъ бору, по свѣдѣніямъ даетъ очень благоприятные результаты; это интересное обстоятельство заслуживаетъ подробнѣйшаго выясненія.

только неясные слухи объ этомъ, до меня только небольшія подробности, а до большинства изъ нашего брата, быть можетъ, не дошло ни того ни другого.

Однако, ты навѣрное уже начинаешь ругать меня за мою „философію“ и ждешь, когда же я отвѣчу тебѣ на твой вопросъ. Чувствую это, чувствую, и по этому приступаю къ дѣлу.

Въ началѣ, кажется, года я получилъ отъ П. воззваніе къ намъ, лѣсничимъ, составленное неизвѣстнымъ мнѣ человѣкомъ. Воззваніе приглашало насъ, лѣсничихъ, отозваться на современное движеніе русскаго общества, заявить свою солидарность съ нимъ и указать, что наше лѣсное дѣло и наша лѣсная работа страдаютъ отъ тѣхъ самыхъ недостатковъ современнаго строя русской жизни, на которые ополчилось теперь наше общество. Для выполненія этого мы, въ лицѣ хотя бы немногихъ, по 1—2 съ губерній, приглашались устроить предварительное совѣщаніе въ одной изъ столицъ. Въ апрѣлѣ, если не ошибаюсь, мѣсяцѣ (я говорю тебѣ то, что слышалъ, потому что самъ не отозвался на приглашеніе) такое предварительное совѣщаніе состоялось въ Петербургѣ, и на немъ было рѣшено созвать съѣздъ уже всероссійскій тамъ же, въ Петербургѣ, на 29 мая. Мнѣ сообщали, что успѣхъ съѣзда былъ уже обезпеченъ, такъ какъ число записавшихся на него членовъ доходило до 100, а изъ коротенькой замѣтки объ этомъ совѣщаніи въ „Нашей Жизни“ я узналъ, что главнымъ предметомъ для обсужденія на этомъ съѣздѣ поставленъ былъ вопросъ о порядкахъ въ казенномъ лѣсномъ хозяйствѣ въ связи съ нынѣшнимъ аграрнымъ движеніемъ крестьянъ.

Когда, однако, приблизилось 29 мая, то оказалось, что никто изъ лѣсничихъ никакого приглашенія на съѣздъ не получилъ. Несмотря на это, нѣсколько лѣсничихъ, человѣкъ кажется 5—6, пріѣхали — таки въ Петербургъ. Здѣсь имъ пришлось узнать, что устроители съѣзда, встрѣтивъ противодѣйствіе своимъ планамъ со стороны лѣснаго департамента и Трепова, рѣшили отъ своей попытки отказаться.

Ну,—что скажешь на это?—разочарованъ? А я, какъ ты, вѣроятно, и догадываешься, не особенно. Наше общество давно уже доросло до многого, а мы,—увы!—какъ шли всегда сзади него, такъ и идемъ. Вотъ почему, кромѣ подражанія ему, едва ли бы мы что смогли проявить, а въ подражаніи надобность давно уже миновала, да и странно какъ-то съ нашей стороны протестовать, по крайней мѣрѣ, только протестовать, въ значительной степени вѣдь это было бы обвиненіемъ самихъ себя.

Нѣтъ, я на тотъ, отдаленный отъ меня, конецъ пути, лежащаго передъ лѣсничими, и не особенно еще стремлюсь. Я топчусь въ самомъ началѣ этого пути, и мнѣ хочется пока очень немногаго. Дайте лѣсничему журналъ и дайте ему общество, дайте ему возможность говорить своимъ товарищамъ и слушать ихъ; пусть въ немъ разовьется привычка критически относиться къ другимъ и къ самому себѣ, къ чужой работѣ и къ своей собственной; пусть эта привычка создастъ въ немъ убѣжденія и закрѣпитъ ихъ,—такъ что такой лѣсни-

чій будетъ представлять собою нѣкоторую силу, съ которой начальство его волей-неволей должно будетъ считаться.

Вотъ, студентъ лѣснаго института Клемчицкій—будущій лѣсничій. Изъ вчерашней газеты я узналъ, что онъ—членъ „Русскаго Собранія“; значитъ, взялся уже и за „тотъ конецъ“, который я считаю для себя отдаленнымъ. Да благо ему будетъ, если у него есть на то силы. Но что, спрашивается, онъ сдѣлалъ на „этомъ концѣ“? Съ чѣмъ придетъ онъ къ намъ, въ нашу лѣсную среду, для замѣны насъ—старыхъ и отсталыхъ? „На этомъ концѣ“ онъ пока сдѣлалъ только то, что вкупѣ со своимъ товарищемъ, студентомъ-путейцемъ, залѣзъ въ дамскую купальню (дѣйствіе происходило въ гор. Анапа, Кубан. Обл.), гдѣ съ отборными „русскими“ выраженіями учинилъ безчинства. Но этого мало. Попавъ за это на скамью подсудимыхъ, онъ въ своей рѣчи гордо заявилъ мировому судѣ, что они (съ товарищемъ) не пожелали подчиниться постановленію курортной комиссіи, запретившей имъ посѣщеніе кур. зала и купаленъ и вообще не желаютъ считаться съ мнѣніемъ общества и какихъ-то студентовъ, такъ какъ для нихъ имѣетъ значеніе только мнѣніе „законной власти“, и что виною всему преступная агитація студентовъ, которые, въ отместку за ихъ письмо противъ забастовокъ учащихся, сильно раздули это незначительное приключеніе, почти милую шалость.

Ты скажешь, что это единичный случай, ничего не доказывающій. Не стану спорить, скажу только, что свои мысли насчетъ того, что именно теперь нужно для лѣсничихъ, въ ихъ собственныхъ интересахъ, я считаю вѣрными, и потому не могу отказаться отъ нихъ и не откажусь. Право на то мнѣ далъ одинъ малоизвѣстный поэтъ, который, обращаясь къ своей родинѣ, такъ сказалъ:

„Любовь моя къ тебѣ спокойна и проста,
Хоть одинаково твоя безповоротно;
Не знаютъ вовсе льстивыхъ словъ ея уста
И въ изліянія вступаютъ неохотно.
Но если жизнь моя нужна,—она твоя,
Мой трудъ,—и онъ принадлежитъ тебѣ всецѣло,
И только мысль моя—одна вполне моя,
Она—дороже мнѣ, чѣмъ кровь моя и тѣло“.

Быть можетъ, съ моей стороны смѣшно примѣнять эти сильные и глубокіе стихи къ своимъ доморощеннымъ мыслямъ, но я пишу вѣдь только письмо къ товарищу, это, во-первыхъ, а во-вторыхъ—отчего не напомнить тебѣ, лѣсничему, сидящему, быть можетъ, въ этотъ моментъ въ своей канцеляріи надъ какимъ-нибудь протоколомъ о лѣсной порубкѣ въ 73 коп.,—эти чудные стихи, не утратившіе своей обаятельности и до сихъ поръ, хотя они написаны чуть не 40 лѣтъ тому назадъ.

Пиши!

А. П.

Лѣсоторговый отдѣлъ.

Кронштадтъ. Съ открытія навигаціи по 18 октября общій вывозъ лѣса изъ кронштадтскаго порта выражается слѣдующими количествами: 1.242.029 дюжинъ досокъ, баттенсовъ и бордсовъ, 132.650 еловыхъ жердей, 918.629 куб. футъ осины, 4.108.597 мягкихъ кряжей для бумажной массы 1.296.642 сосновыхъ клепокъ, 518.512 рудничныхъ стоекъ, 3.649 кубиковъ дровъ-обрѣзковъ, 99.103 круглыхъ еловыхъ чураковъ, 22.467 сосновыхъ плашекъ и 22.861 длинное бревно. Уходящіе въ Англію изъ Кронштадта пароходы не добираютъ полнаго палубнаго груза, ибо, по англійскому морскому уставу (ст. 24. изд. 1875 г.), приходящіе къ берегамъ Соединеннаго Королевства паровыя суда и корабли послѣ 1 ноября нов. ст. не должны имѣть палубный грузъ выше 3 футъ, рискуя въ противномъ случаѣ подпасть подъ солидный штрафъ. Въ виду этого обстоятельства фрахты въ Англію (на лѣсъ) значительно поднялись. Между тѣмъ для Голландіи и Германіи комплектуются палубные грузы въ 1½ раза болѣе, чѣмъ въ лѣтній періодъ.

Царицынъ, 25 октября. — Приостановка движенія по владикавказской жел. дор. вызвала полную бездѣятельность и застой въ дѣлахъ мѣстнаго рынка. Отпускъ лѣса съ рынка, и безъ того слабый по недостатку вагоновъ, совсѣмъ прекратился. Склады и отдѣленія фирмъ поставлены въ очень затруднительное положеніе, такъ какъ товара даже для подсортировки получить нельзя, а между тѣмъ настоящее время совпадаетъ съ самымъ оживленнымъ періодомъ розничной торговли. Съ другой стороны начинаетъ чувствоваться на рынкѣ недостатокъ въ денежныхъ средствахъ, особенно необходимыхъ именно теперь, въ виду заключенія расчетовъ съ верховыми лѣсопромышленниками. Недостатокъ денежныхъ средствъ вызванъ тоже приостановкою сообщенія съ Кавказомъ, питающимъ мѣстный лѣсной рынокъ. Слабая подача вагоновъ въ теченіе всей осени и безостановочная работа лѣсопильныхъ заводовъ способствовали громадному скопленію здѣсь пиленыхъ товаровъ, благодаря чему за послѣднее время началъ ощущаться недостатокъ мѣсть подъ складку лѣса. Не видя близкаго исхода изъ этого положенія, лѣсопромышленники начинаютъ сокращать операціи на своихъ заводахъ, изъ которыхъ большая часть работаетъ теперь на одну только смѣну. Отъ запродажъ торговцы предпочитаютъ воздерживаться, такъ какъ у всѣхъ имѣется достаточное количество заказовъ, а средствъ къ скорому выполненію ихъ совершенно не предвидится. Верховые лѣсопромышленники почти закончили дѣла и спѣшно разъѣзжаются. Вслѣдствіе малодѣятельнаго настроенія рынка, движенія въ расцѣнкѣ товаровъ нѣтъ; на весну заказы принимаются съ надбавкой сверхъ преискурантныхъ цѣнъ 10% на всѣ сорта какъ пиленнаго, такъ и круглаго лѣса.

По текущимъ продажамъ цѣны остаются безъ переменъ: доски еловыя 13 арш. мѣстной распиловки, толщ. 1/4 верш. 30—55 к., 3/8 верш. 35—70 к., 1/2 верш. 40—

80 к., 1 дюйм. 50—85 к., 3/8 верш. 80—90 к., 3/4 верш. 95 к.—1 р. 5 к., 7/8 верш. 1 р. 10—1 р. 20 к., 1 верш. 1 р. 25—1 р. 30 к., 1 1/4 верш. 1 р. 70—1 р. 85 к., 1 1/2 верш. 1 р. 95 к.—2 р. 20 к., 1 3/4 верш. 2 р. 35—2 р. 60 к., 2 верш. 2 р. 90 к.—3 р. 10 к.; 2 1/2 верш. 3 р. 70—3 р. 90 к., 3 верш. 4 р. 20—4 р. 50 к. Теса верховой распиловки 13 арш. еловые, толщ. 1/2 верш. 38—55 к., 1 дюйм. 52—65 к., 3/8 верш. 65—70 к., 3/4 верш. 78—92 к., 1 верш. 1 р. 9—1 р. 12 к., 1 1/4 верш. 1 р. 55—1 р. 60 к., 1 1/2 верш. 1 р. 80—1 р. 90 к., 1 3/4 верш. 2 р. 25—2 р. 30 к., 2 верш. 2 р. 65—2 р. 70 к., 2 1/2 верш. 3 р. 47—3 р. 57 к., 3 верш. 4 р. 20—4 р. 35 к. Подтоварники 13 арш. × 2 верш. 60—65 к., 2 1/2 верш. 70—75 к., 3 верш. 1 р. 10—1 р. 15 к., 3 1/2 верш. 1 р. 20—1 р. 30 к.; полубрусъ 13 арш. × 4 верш. 1 р. 50—1 р. 75 к. 4 1/2 верш. 1 р. 75 к.—2 р. 20 к.; веревка 13 арш. 35—40 к.; шесть 13 арш. 20—22 к.; дрючокъ березов. 5 арш. 22—25 к., 6 арш. 22—30 к., 7 арш. 25—35 к.; оглобля зимняя за пару 5 арш. 30—40 к., 6 арш. 40—45 к., 7 арш. 45—55 к.; плашка березовая 3 арш. 30—35 к., 6 арш. 60—70 к.; вѣй 5 арш. 40—45 к., 6 арш. 60—70 к.

Пос. Дубовка, Саратов. губ. 23 октября. — Обороты лѣснаго рынка самые ничтожныя. Партіонныхъ запродажъ еловаго теса мѣстной распиловки нѣтъ. Цѣны на тесъ и всѣ вообще круглые товары прежнія. Дровами торгуютъ хорошо. Цѣны повышаются. Запасовъ верховыхъ дровъ нѣтъ. Колесническими матеріалами (ступами, ободьями и пр.) торгуютъ тихо по причинѣ плохого сбыта колесъ и телѣгъ на донскихъ и пр. ярмаркахъ.

Объ отмѣнѣ запрещенія вывоза лѣса за границу изъ Закаспійской области и Бухарскаго ханства. Министромъ финансовъ, по соглашенію съ туркестанскимъ генералъ-губернаторомъ, на основаніи ст. 950 устава таможеннаго (Св. Зак., т. VI, изд. 1904 г.), отмѣнено запрещеніе вывоза всякаго рода лѣса и лѣсныхъ матеріаловъ, дровъ и угля древеснаго изъ Закаспійской области и Бухарскаго ханства за границу, установленное на основаніи статьи 4 утвержденныхъ 6 іюля 1894 г. тарифа для ввозимыхъ въ Закаспійскую область и Бухарское ханство иностранныхъ товаровъ и правилъ для руководства при примѣненіи сего тарифа таможенными учрежденіями Закаспійской области и ханства. (Сбор. узак. и расп. прав. 1894 г., № 141, ст. 1026.)

Минская лѣсная биржа. 26 сентября состоялось общее собраніе членовъ биржевого общества минской лѣсной биржи. На собраніи было заслушано сообщеніе биржевого комитета о невозможности открыть операціи биржи вслѣдствіе отказа евреевъ-лѣсопромышленниковъ принять участіе въ биржѣ. Отказъ этотъ послѣдовалъ еще въ маѣ текущаго года изъ-за оскорбительнаго, по мнѣнію евреевъ, пункта устава, которымъ ограничено ихъ участіе въ выборныхъ учрежденіяхъ биржи. Въ первомъ общемъ собраніи взяло верхъ то мнѣніе, что биржевому обществу необходимо раньше организовать, выдвинуть изъ себя представительное учрежденіе и уже тогда хлопотать объ измѣненіи устава. Опытъ показалъ,

что открытіе операцій биржи безъ участія лѣсопромышленниковъ, исключительно евреевъ, окончательно невозможно. Въ виду этого биржевое общество постановило ходатайствовать объ измѣненіи §§ 19 и 49 устава въ смыслѣ допущенія всѣхъ членовъ биржевого общества, независимо отъ вѣроисповѣданія и національности, къ избранію на должности общества, въ биржевой комитетъ и въ маклера. Старшимъ маклеромъ избранъ лѣсовѣдъ и лѣсовладѣлецъ Л. В. Хижинскій.

Биржевой комитетъ рѣшилъ до подысканія своего помѣщенія пользоваться помѣщеніемъ общества сельскаго хозяйства.

Ораніенбаумское товарищество лѣсопильныхъ заводовъ заключило свой четвертый операціонный 1904/5 годъ прибылью въ 3.059 р., противъ 57.434 р., полученныхъ въ предшествовавшемъ году. Уменьшеніе дохода объясняется пониженіемъ прибыли отъ лѣсныхъ матеріаловъ съ 67.345 р. до 27.757 р. Утвердивъ отчетъ, общее собраніе пайщиковъ постановило дивиденда пайщикамъ не выдавать, а изъ полученной прибыли 153 р. отчислить въ запасный капиталъ и 2.906 р. списать на погашеніе имущества. Въ предыдущемъ году на погашеніе имущества было списано 30.000 р. и въ дивидендъ пайщикамъ было выдано 24.000 р., что составляетъ 3% на основной капиталъ въ 800.000 р., или по 30 р. на каждый пай. Въ члены правленія вновь избранъ А. Г. Саломе и въ кандидаты: П. В. Виллевалдъ и Г. К. Граапъ.

Х р о н и к а.

О литературной дѣятельности казенныхъ лѣсничихъ.

Въ редакцію журнала поступилъ запросъ о томъ, можетъ ли казенный лѣсничій помѣщать въ періодической печати статьи, не испрашивая на то разрѣшенія мѣстнаго управленія земледѣлія и госуд. имущества. По этому вопросу можно привести слѣдующую официальную справку, дающую категорическій отвѣтъ.

Въ представленномъ министру земледѣлія отчетѣ вице-инспектора корпуса лѣсничихъ В. Т. Собичевскаго по командировкѣ его въ 1896 г. въ губерніи Московскую, Тверскую, Смоленскую, Витебскую и Могилевскую, между прочимъ, обращено было вниманіе на одно въ высокой степени печальное явленіе въ казенной лѣсохозяйственной жизни, — слабое сотрудничество казенныхъ лѣсныхъ чиновъ въ специальной періодической печати. Остановиваясь на этомъ аномальномъ явленіи, почтенный старшій профессоръ характеризовалъ его въ слѣдующихъ чертахъ.

„Почти каждый лѣсничій обладаетъ довольно богатымъ и весьма цѣннымъ запасомъ данныхъ по различнымъ хозяйственнымъ вопросамъ, но не имѣетъ возможности хотя сколько-нибудь утилизировать эти данныя, приготовить ихъ для печати: у него большею частью не хватаетъ времени, отчасти и средствъ, вслѣдствіе недостатка, а иногда и полного отсутствія литературныхъ источниковъ, необходимыхъ для справокъ, главнѣйшимъ же образомъ потому, что многія управленія, къ которымъ обращаются лѣсничіе за разрѣшеніемъ

печатанія своихъ статей, относятся къ такому занятію лѣсничихъ не вполне благосклонно, считая это препятствіемъ къ полному исполненію прямыхъ обязанностей лѣсничаго. Для устраненія въ будущемъ возможности подобныхъ ненормальныхъ явленій, желательно разрѣшить лѣсничимъ печатать въ извѣстныхъ специальныхъ изданіяхъ составляемыя ими статьи безъ предварительной цензуры этихъ статей управленіями, такъ какъ общій характеръ изданія и вполне определенныя взгляды на дѣло редакціи не позволяютъ сомнѣваться, что будетъ напечатано только дѣйствительно могущее принести извѣстную пользу“.

По этому предмету министръ земледѣлія и государственныхъ имуществъ положилъ слѣдующую резолюцію:

„Никакой цензуры управленія въ подобныхъ случаяхъ требовать не слѣдуетъ“.

Иного взгляда со стороны министерства, конечно, и быть не могло и не должно. Не знаемъ, было ли это распоряженіе министра въ свое время сообщено циркулярно мѣстнымъ органамъ, но во всякомъ случаѣ возбужденный выше вопросъ можно считать вполне разъясненнымъ.

Вліяніе еловаго подростка на дубовое насажденіе ¹⁾.

Составляя массовыя таблицы дуба, проф. Кунце заинтересовался вопросомъ о вліяніи еловаго подростка на дубовое насажденіе и осенью 1899 г. началъ производить въ этомъ направленіи изслѣдованія. Для заложенія пробныхъ площадокъ было выбрано дубовое насажденіе 57 лѣтъ; разстояніе между деревьями составляло въ среднемъ 3,4 метра; между рядами дуба, имѣвшими направленіе съ SW къ NO, позднѣе была посажена ель (пучками) при разстояніи между деревьями въ 0,85 метр. На одной площадкѣ (а) былъ вырубленъ въ 1899 г. еловый подростъ (67,38 фестметр. на гектаръ), а на другой (b) — оставленъ. Процентъ прироста по площади сѣченія за слѣдующіе пять лѣтъ на площадкѣ а былъ равенъ 1,733, а на площадкѣ b — 1,305. Такимъ образомъ, удаленіе еловаго подростка повлекло за собою увеличеніе прироста по площади сѣченія на 0,453%. Почва подъ еловымъ подростомъ, который для пользы дуба былъ еще обезвершиненъ, была покрыта толстымъ слоемъ подстилки изъ листвы и хвои и совершенно лишена всякой зелени. Площадь безъ подростка, напротивъ, теперь почти вся зеленая (*Carex brizoides* L. съ отдѣльными дерновинами *Calamagrostis epigeios* Roth).

Вмѣстѣ съ тѣмъ были произведены изслѣдованія перемѣнъ, происшедшихъ въ почвѣ и наблюденія температуръ. Температура почвы на площади безъ подростка была въ теченіе мѣсяцевъ январь — мартъ ниже, а съ апрѣля по ноябрь — выше, чѣмъ на площади съ подростомъ. Определенія влажности почвы показали, что съ удаленіемъ подростка влажность почвы увеличивается, слѣдствіемъ чего является усиленное питаніе дуба и, слѣдовательно, увеличеніе прироста.

С. Богословскій.

¹⁾ Изъ статьи „Aus anderen Zeitschriften“ V. Borymann въ журналѣ „Zeitschrift für Forst-und-wesen“ 1905. 811.

По поводу метода опредѣленія количества целлюлозы въ древесинѣ.

Изъ всѣхъ многочисленныхъ предложенныхъ до сего времени способовъ опредѣленія количества клѣтчатки въ древесинѣ только два заслуживаютъ вниманія аналитика по степени достигнутой ими точности. Къ сожалѣнiю, одинъ изъ этихъ способовъ требуетъ такъ много времени и средствъ, что онъ можетъ найти себѣ примѣненiе только тамъ, гдѣ стремятся къ полученiю наибольшей степени точности и располагаютъ всѣми необходимыми вспомогательными средствами, т.-е. въ научныхъ учрежденiяхъ; для химика—практика этотъ способъ мало пригоденъ.

Другой методъ, предложенный Шульце, какъ извѣстно, состоитъ въ томъ, что древесина подвергается дѣйствию смѣси хлористаго кальция и соляной кислоты при строго поддерживаемой опредѣленной температурѣ до тѣхъ поръ, пока всѣ составныя части древесины, кромѣ клѣтчатки, не будутъ разрушены. Если затѣмъ промыть остатокъ холодною и горячею водою, спиртомъ и эфиромъ, то получится продуктъ, двойныя опредѣленія количества котораго даютъ хорошо согласующiяся числа.

Но при пользованiи описаннымъ методомъ, нельзя упускать изъ виду, что онъ не имѣетъ научнаго обоснованiя и даетъ условныя результаты. Съ измѣненiемъ крѣпости употребляемой соляной кислоты или необходимой для мацерации температуры, измѣняется также найденный процентъ целлюлозы.

Относительно влiянiя крѣпости соляной кислоты на точность опредѣленія целлюлозы, если не въ самомъ способѣ Шульце, то въ его видоизмѣненiи, предложенномъ Цейзелемъ и Стритаромъ, сообщаетъ интересныя данныя Л. Мейеръ, предлагаемая въ слѣдующей таблицѣ:

	Крѣпость примѣненной соляной кислоты.	Процентъ целлюлозы при двойныхъ опредѣленiяхъ.	
Дубовая древесина, заболонь	1.30	23.96	24.75
	1.25	28.88	29.08
	1.20	31.64	31.63
Дубовая древесина, ядро	1.10	36.22	36.55
Сосновая древесина, заболонь	1.30	29.00	32.46
	1.25	39.00	39.84
Еловая древесина, ядро	1.20	39.96	40.51
Еловая древесина, заболонь	1.10	38.87	39.40
	1.05	44.67	—
	1.025	—	45.00

Изъ приведенныхъ чиселъ съ полною очевидностью вытекаетъ положенiе, что опредѣляемый по способу

Шульце процентъ целлюлозы находится въ обратномъ отношенiи къ крѣпости раствора.

С. Богословскiй.

Положенiе сухой перегонки дерева. За послѣднее время произошло большое паденiе цѣнъ на продукты сухой перегонки дерева. Производство ведется вяло; кустарныя промышленники совершенно приостанавливаютъ заводы. Цѣны на уксусно-кальцевую соль бѣлую (бѣлый порошокъ) 90% въ среднемъ 1 р. 20 к. за пудъ, черную (черный порошокъ) 60% 50—55 к. за пудъ. Древесный спиртъ въ 90% 6 р. 50—6 р. 80 к. съ посудой. Смола, деготь древесный около 10—12 к., безъ движенiя. Въ настоящее время законченъ постройкою новый заводъ сухой перегонки дерева въ Макарьевскомъ у., Костромской губ., въ имѣнiи В. С. Чистякова. Заводъ уже въ полномъ ходу, вырабатываетъ бѣлую уксусно-кислую известь и очищенный древесный спиртъ, перегоняя до 1.000 кубовъ березовыхъ дровъ.

Лѣсная концессiя въ Сибири. По свѣдѣнiямъ „Сиб. Кр.“, неудавшаяся лѣсная концессiя г. Шарыпова по рр. Кану, Енисею, Ангарѣ и другимъ рѣкамъ для доставки лѣса морскимъ путемъ въ Англiю перешла теперь въ руки англичанъ, образовавшихъ съ этою цѣлью огромный синдикатъ.

Тарифъ рязанско-владимiр. ж. д. Съ 25-го минувшаго сентября, при перевозкахъ по рязанско-владимiрской жел. дор. лѣсныхъ матеріаловъ: а) въ круглякахъ и чуркахъ, длиною не болѣе 6 арш. и б) расколотыхъ по длинѣ всякой толщины, при длинѣ не болѣе 6 арш.—провозныя платы рассчитываются по ставкамъ тарифа рязанско-владимiрской жел. дороги, установленнымъ для лѣсныхъ грузовъ, отнесенныхъ по своду тарифовъ на перевозку дерева и проч. къ III категорiи.

Волго-донскiй тарифъ. Срокъ дѣйствия исключительно навигацiоннаго тарифа № 20, установленнаго для повагонныхъ перевозокъ грузовъ I и II категорiй лѣсныхъ матеріаловъ отъ станцiй Царицынъ-городъ, Соляная пристань, Волжская и Садовая юго-восточныхъ жел. дорогъ до станцiй Ростовъ-Донъ, Ростовъ-пристань и Нахичевань-пристань тѣхъ же дорогъ продленъ въ настоящемъ году по 30 ноября.

— Удѣльное вѣдомство расширило эксплуатацiю лѣсовъ въ мѣстностяхъ, пострадавшихъ отъ неурожая, съ тѣмъ, чтобы дать мѣстному населенiю заработокъ.

Отъ редакцiи. Вслѣдствiе прекращенiя работъ въ московскихъ типографiяхъ очередные номера журнала не могли выйти своевременно и выпускаются нынѣ въ видѣ сводныхъ номеровъ.

За перемѣщенiемъ изданiя журнала новый адресъ редакцiи и конторы журнала слѣдующiй: Москва, Петровско-Разумовское.

Справочный отдѣлъ.

Предстоящiе торги и поставки.

10—12 ноября и 12—14 декабря въ верхотурскомъ уѣздн. полицейск. управленiи, Пермск. губ., торги на продажу казеннаго лѣса, на сумму 167.401 р.

15 ноября въ сувалкской казенной палатѣ, въ 12 ч., торги на поставку трехполѣн. дровъ 1.243 с.

15 ноября въ магистратѣ г. Пренъ (Сувалк. губ.), торги на продажу казеннаго лѣса, на сумму 35.450 р.

15 ноября въ богушскомъ гминномъ управленіи (пос. Граево, Ломжин. губ.), торги на продажу казеннаго лѣса, на сумму 70.281 р.

16 ноября въ кievскомъ губернк. распоряд. комитетѣ въ 1 ч., съ переторжкою черезъ 3 дня, торги на поставку 6.400 саж. дровъ для оойскъ въ Киев. губ.

16 ноября въ магистратѣ г. Сейнъ (Сувалк. губ.), торги на продажу казеннаго лѣса, на сумму 44.613 р.

17 ноября въ ертарекомъ волостн. правленіи, Пермск. губ., торги на продажу казеннаго лѣса, на сумму 7.738 р.

17—22 ноября въ красноуфимскомъ уѣздн. полицейскомъ управленіи, Пермск. губ., торги на продажу казеннаго лѣса, на сумму 81.654 р.

17—28 ноября въ чердынскомъ уѣздн. полицейскомъ управленіи, Пермск. губ., торги на продажу казеннаго лѣса, на сумму 386.135 р.

23 ноября въ талицкомъ волостн. правленіи, Пермской губ., торги на продажу казеннаго лѣса, на сумму 9.232 р.

23—28 ноября въ кунгурскомъ волостн. правленіи, Пермской губ., торги на продажу казеннаго лѣса, на сумму 154.756 р.

2—5 декабря въ осинскомъ уѣздн. полицейскомъ управленіи, Пермской губ., торги на продажу казеннаго лѣса, на сумму 55.985 р.

Редакторъ-издатель Н. С. Нестеровъ.

Въ редакціи „Лѣсопромышленнаго Вѣстника“

продается книга **КЛЯРА:**

СУХАЯ ПЕРЕГОНКА ДЕРЕВА.

Изданіе редакціи журн. „Лѣсопромышлен. Вѣстникъ“.

Цѣна 1 р. 60 к.

ЛѢСНОЙ КОНДУКТОРЪ,

окончилъ В. Анадолюскую лѣсную школу, ищетъ спеціальныхъ занятій по лѣсной части. Адресъ: г. Мариуполь, Екат. губ., Азовское лѣсничество, С. Д. Пичахчи. 3—3

VII-й ГОДЪ
ИЗДАНІЯ.

ПРОДОЛЖАЕТСЯ ПОДПИСКА НА 1905 ГОДЪ
НА ЕЖЕНЕДѢЛЬНЫЙ ЖУРНАЛЪ

VII-й ГОДЪ
ИЗДАНІЯ.

ЛѢСОПРОМЫШЛЕННЫЙ ВѢСТНИКЪ.

ЖУРНАЛЪ ЛѢСНОГО ХОЗЯЙСТВА, ЛѢСОПРОМЫШЛЕННОСТИ И ТОРГОВЛИ ЛѢСОМЪ.

ПОДПИСНАЯ ЦѢНА на годъ 6 рублей и на полгода 4 рубля.

Журналъ за предыдущіе годы высылается съ наложеннымъ платежомъ.

Цѣна годового экземпляра журнала: за 1899, 1900, 1901 и 1902 гг. по 3 руб., за 1903 г. — 4 руб. и за 1904 г. — 5 руб.

Указатели статей и замѣтокъ, помѣщенныхъ въ журналъ за вышеуказанные годы, высылаются съ наложеннымъ платежомъ по 20 коп. за годъ.

ПОДПИСКА НА ЖУРНАЛЪ ПРИНИМАЕТСЯ въ конторѣ редакціи (Москва, Петровско-Разумовское) и въ извѣстныхъ книжныхъ магазинахъ.

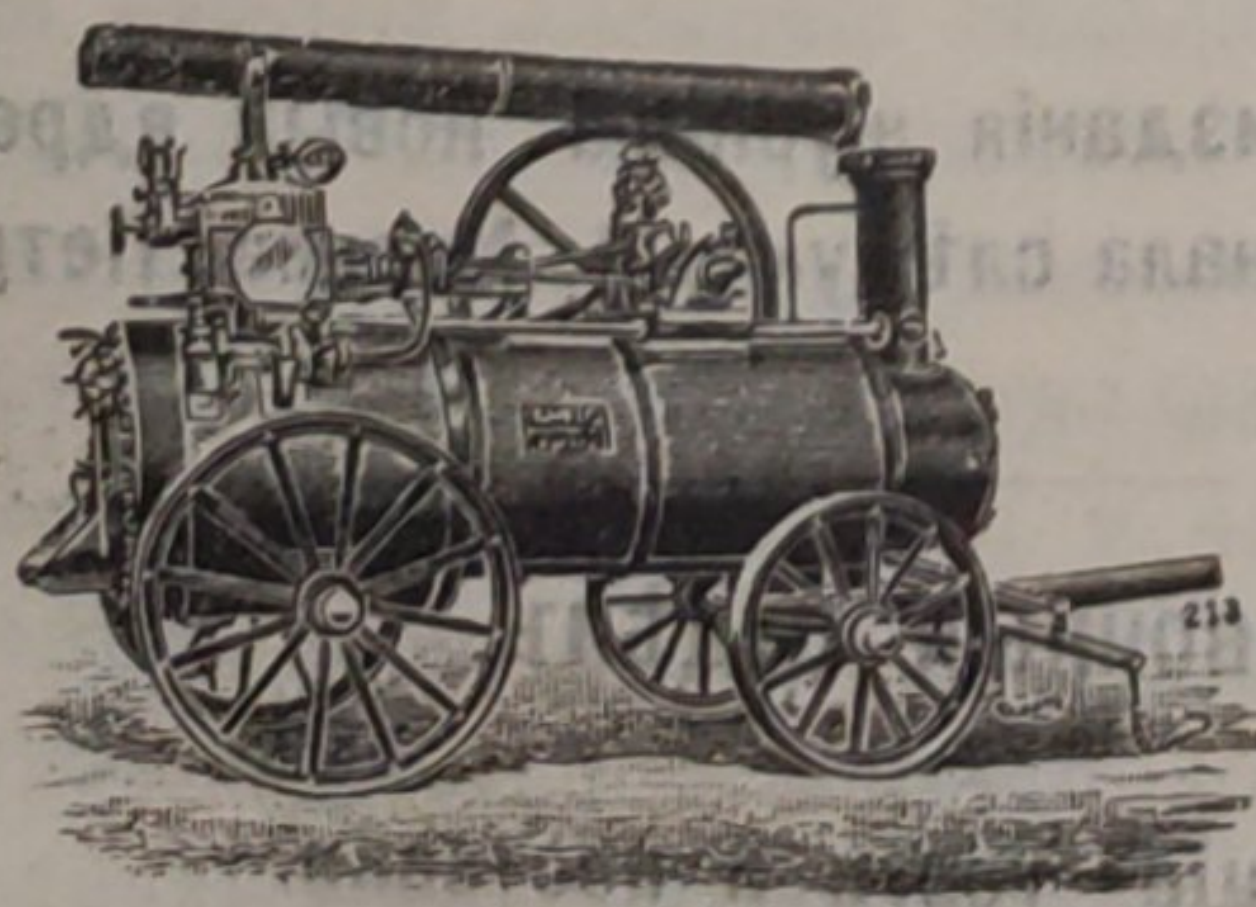
Редакторъ-издатель Н. С. Нестеровъ.

Парижъ 1900: Grand Prix.

Р. ВОЛЬФЪ.

МАГДЕБУРГЪ - БУКАУ
(Германія).

Отдѣленія: Москва, Мясницкая, д. Мишина;
С.-Петербургъ, Николаевская, 9, кв. 1;
Кіевъ, Пушкинская, 6.



Сберегающіе **ЛОКОМОБИЛИ** съ выдвигной системой трубъ.

Патентованные **ЛОКОМОБИЛИ** съ перегрѣтымъ паромъ, до 400 лощ. силъ.

Единственная во всѣхъ величинахъ систематически проведенная конструкція локомотивовъ съ перегрѣтымъ паромъ. Для топки вполне достаточны одни опилки безъ примѣси каменнаго угля.

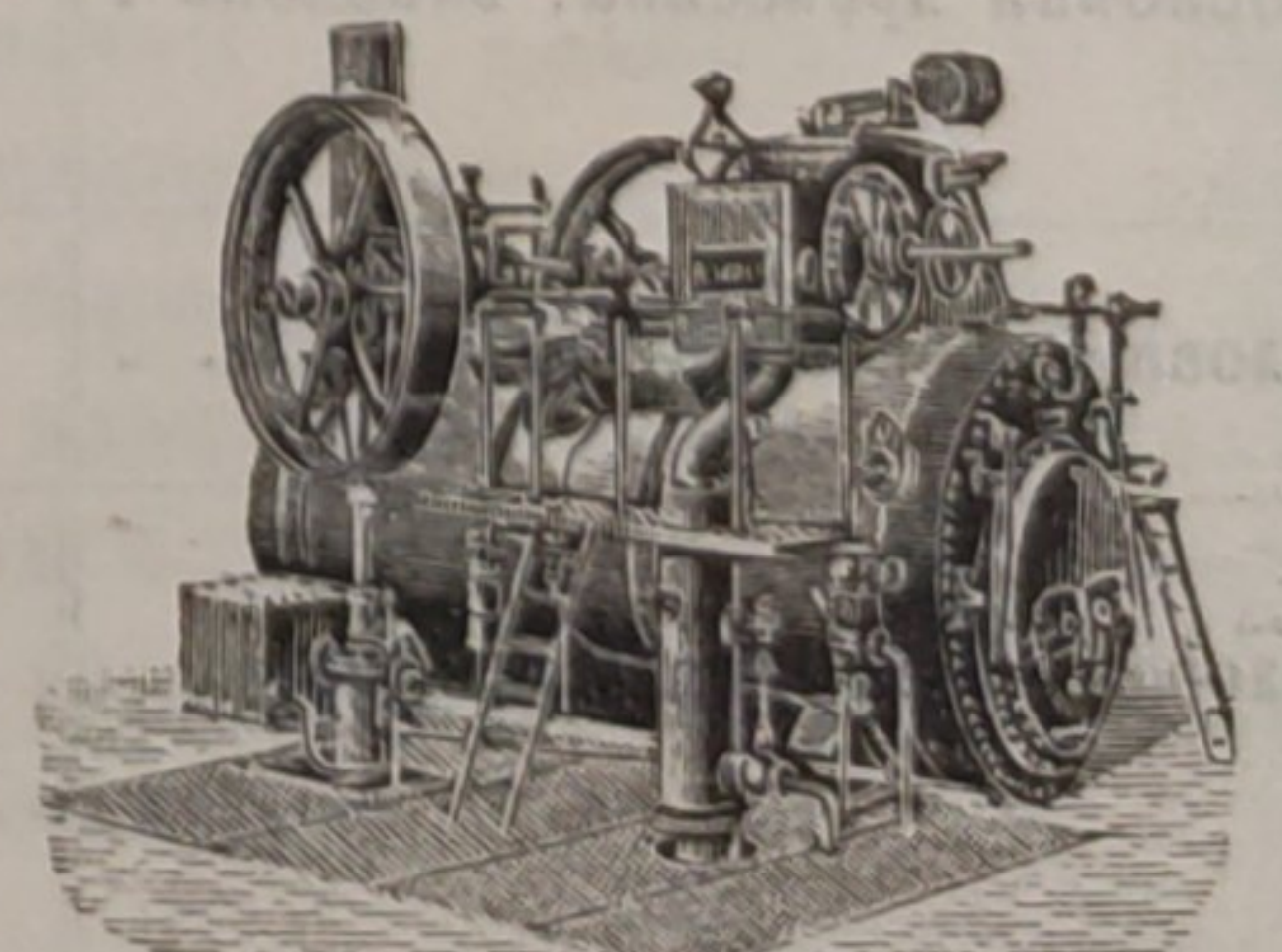
ВЫГОДНѢЙШІЕ ДВИГАТЕЛИ СОВРЕМЕННОСТИ.

1163

Въ настоящее время только на лѣсопильныхъ и деревообдѣлочныхъ заводахъ работаютъ

Вольфскихъ локомотивовъ, каковая цифра не достигнута ни однимъ другимъ заводомъ.

Высшія награды 1903: Боровичи, Ярославль, Двинскъ.



Техническая контора
Торговый домъ НИДМАНЪ и К^о.

МОСКВА, Мясницкая, уг. Златоустовскаго и Георгіевскаго пер., д. Бахрушина.

ГЛАВНОЕ ПРЕДСТАВИТЕЛЬСТВО ДЛЯ РОССИИ

Общества Производства машинъ для обработки дерева

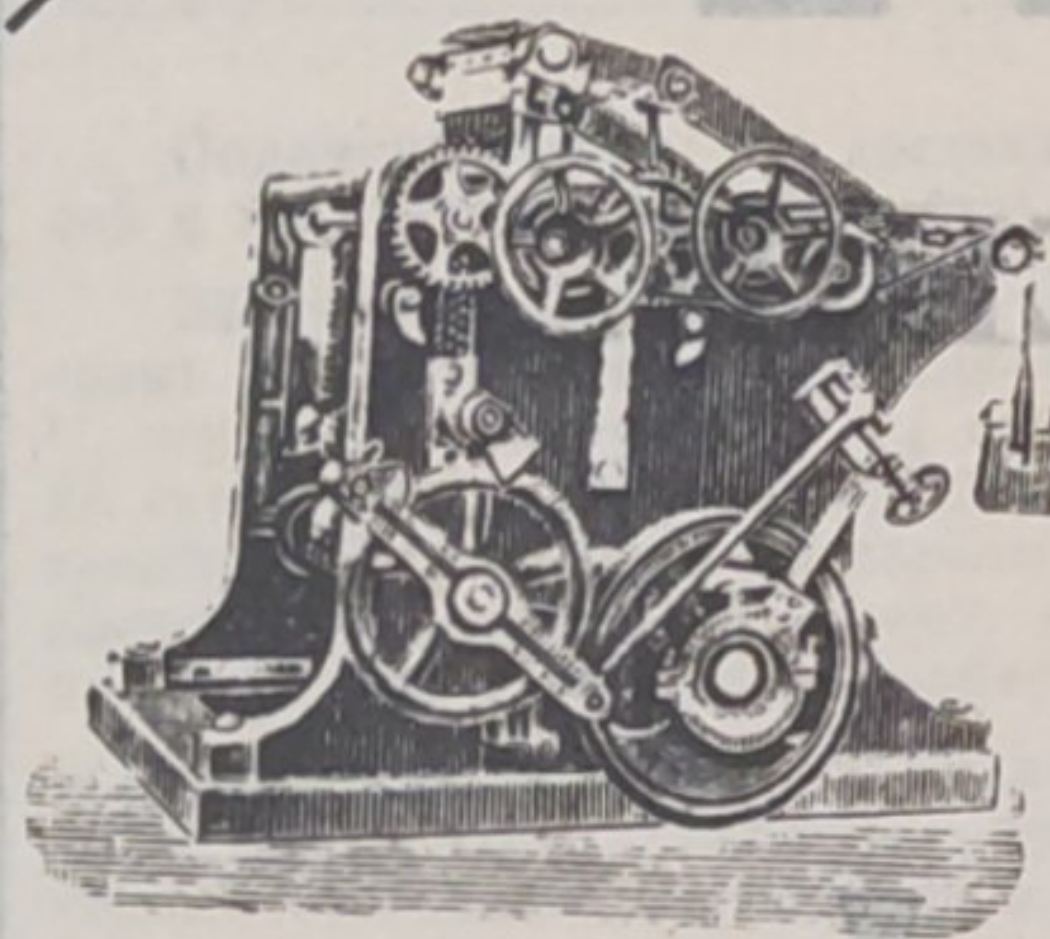
„СТЕЛЛА“ въ Ригѣ.

НОВОСТЬ: переносная лѣсопильная рама патентъ „Стелла“, не требующія фундамента. Незамѣнимы для использованія лѣсныхъ участковъ.

Полное оборудованіе лѣсопильныхъ заводовъ, бочечныхъ и паркетныхъ фабрикъ и проч.

Телефонъ № 69—26.

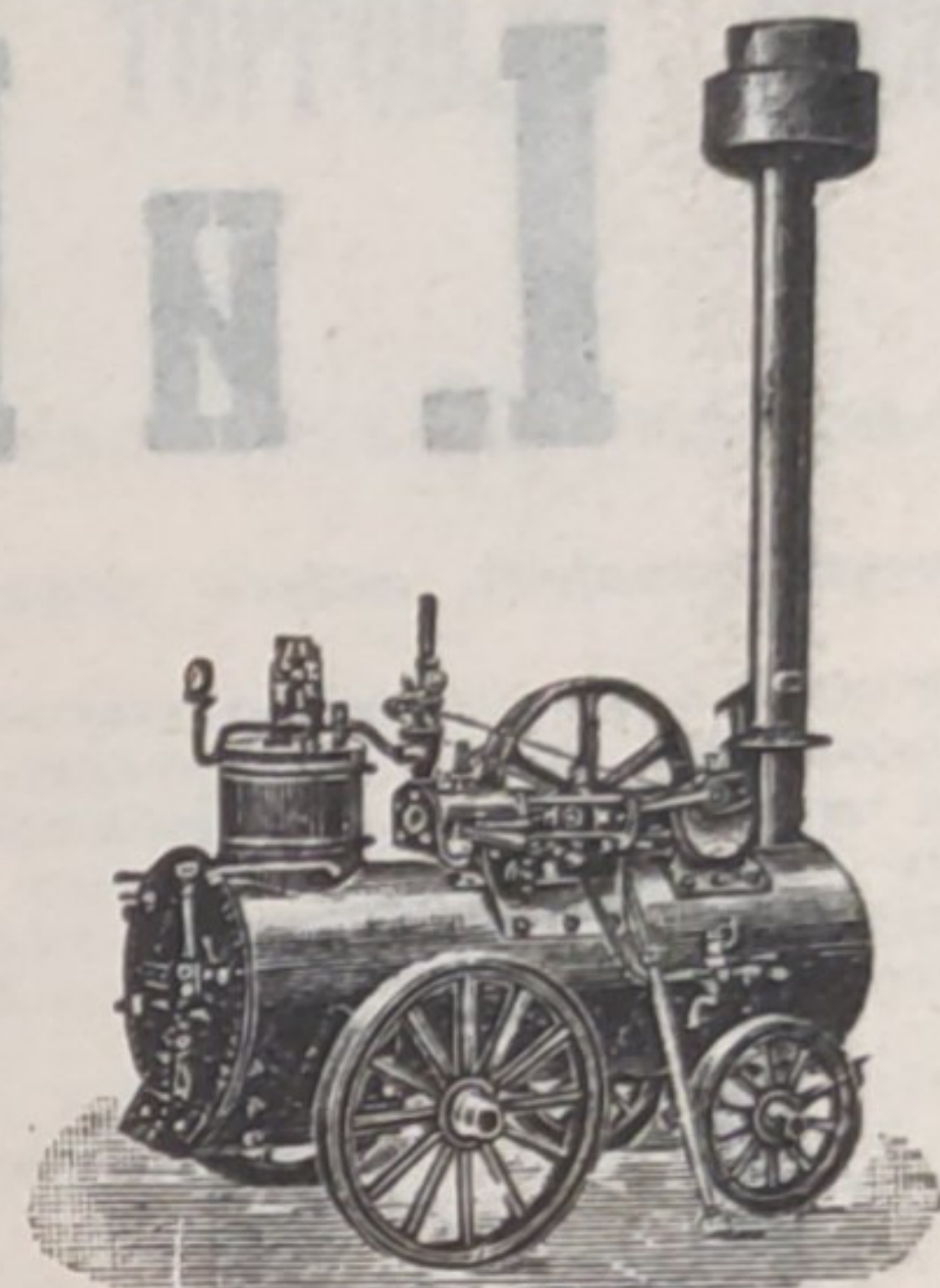
Адресъ для телеграммъ:
 Москва. АППРЕТУРА.



ЛОКОМОБИЛИ.

ПРЕДСТАВИТЕЛ. АНОНИМ. О-ВА СУМСКИХЪ

Машиностроит. зав. въ Сумахъ. Паровыя машины, насосы, паровыя котлы-корнвал. и трубчат. баки, стропила, мосты, дробильн. машины и проч.



Трансмиссіи новѣйшей конструкціи съ самосмазывающимися подшипниками, приспособленными для пыльных помѣщеній, и фрикціонныя муфты.

Фабричный складъ всехъ размѣровъ ремней кожаныхъ и изъ верблюжей шерети

КЛЕЙМА РЕВОЛЬВЕРНЫЯ

патентъ В. Геллера

ДЛЯ МѢТКИ ДЕРЕВЬЕВЪ И БРУСЬЕВЪ.

ЗАПАДНИ И КАПКАНЫ,

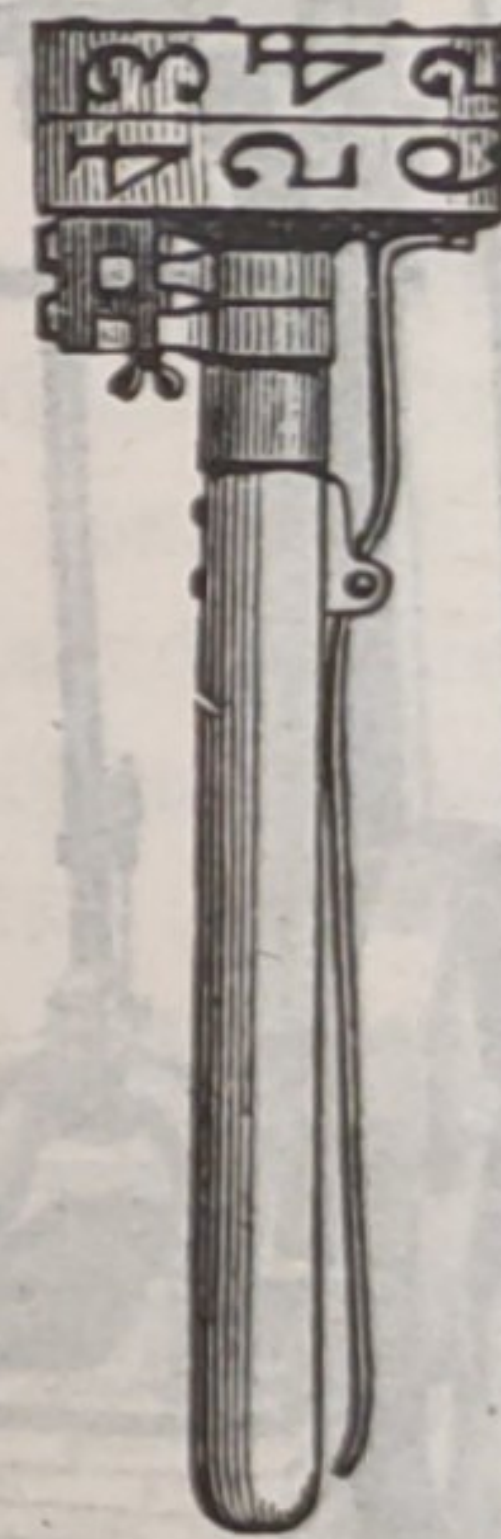
ОКОВКИ

ДЛЯ ДВЕРЕЙ и ОКОНЪ,

СЕЛЬСКО-ХОЗЯЙСТВЕННЫЯ ПРИНАДЛЕЖНОСТИ.

Крыштофъ Брунъ и Сынъ

въ Варшавѣ.



СМОЛЕНСКО-ВИТЕБСКОЕ

Управленіе Земледѣлія и Государственныхъ Имуществъ

объявляетъ, что назначавшіеся и отложенные 24 минувшаго октября въ гор. Витебскѣ **торги на продажу** лѣса изъ казенныхъ лѣсныхъ дачъ 14 лѣсничествъ, Витебской губ., всего на сумму 581.635 руб., назначаются вновь, на тѣхъ же основаніяхъ, 28 ноября сего 1905 г. въ зданіи Витебскаго Губернскаго Правленія.



АКЦИОНЕРНОЕ ОБЩЕСТВО
МАШИНОСТРОИТЕЛЬНЫХЪ ЗАВОДОВЪ

І. и К. Г. БОЛИНДЕРА

въ СТОКГОЛЬМЪ—ШВЕЦІЯ.

Основано въ 1844 году.

МАШИНЫ ДЛЯ ОБРАБОТКИ ДЕРЕВА.

Строгальные станки новѣйшей кон-
струкціи и недостигнутой еще по сіе время
производительности изготовляются въ болѣе
чѣмъ 30 величинъ. Съ нашимъ стро-
гальнымъ станкомъ № 12 была
достигнута производительность
въ 100000 футъ или 43000 аршинъ
гребня и паза въ теченіе 10 час.

Высшая награда «GRAND-PRIX» на всемірной выставкѣ
въ Парижѣ 1900 г.

КОНТОРА

въ С.-Петербургѣ—Васил.
Островъ, 9-я линія, № 4,
Техническая контора
Ад. Квельгрехъ.

Заводъ въ СТОКГОЛЬМЪ—ШВЕЦІЯ.

Остерегаться поддѣлокъ, выдаваемыхъ за производство нашихъ заводовъ!

