

# ЛѢСОПРОМЫШЛЕННЫЙ ВѢСТНИКЪ.

ЖУРНАЛЪ ЛѢСНОГО ХОЗЯЙСТВА, ЛѢСНОЙ ПРОМЫШЛЕННОСТИ И ТОРГОВЛИ ЛѢСОМЪ.  
ВЫХОДИТЪ ЕЖЕНЕДЕЛЬНО.

Подписная цѣна съ доставкой и пересылкой: на годъ—шесть рублей и на полгода—четыре рубля; отдѣльные номера по 25 коп.

За напечатаніе объявленій на послѣднихъ страницахъ взимается за одинъ разъ: за цѣлую страницу—30 руб., за  $\frac{1}{2}$  страницы—20 руб., за  $\frac{1}{4}$  страницы—12 руб., за  $\frac{1}{8}$  страницы—8 руб. и за строку пегита въ 25 буквъ—20 к. При повтореніи дѣлается скидка по особому тарифу Редакціи. За пересылку отдѣльныхъ объявленій, вѣсомъ до 1 лота, взимается по 70 коп. и по 35 коп. за каждый добавочный лоть, съ каждой сотни экземпляровъ. За перемѣну адреса уплачивается 60 коп.

Подписка принимается въ конторѣ Редакціи и въ извѣстныхъ книжныхъ магазинахъ. Объявленія принимаются въ конторѣ Редакціи и конторахъ объявленій Петербурга и Москвы.

Адресъ Редакціи и Конторы: Москва, Петровско-Разумовское.

Статьи, присылаемыя для напечатанія, могутъ въ случаѣ необходимости подвергаться сокращеніямъ и измѣненіямъ. Статьи, присылаемыя безъ обозначенія условій гонорара, считаются безплатными. Статьи, признанныя Редакціей неудобными для напечатанія, сохраняются 3 мѣсяца и возвращаются авторамъ за ихъ счетъ. О присылаемыхъ въ Редакцію новыхъ книгахъ даются въ журналѣ отзывы или помѣщаются объявленія.

Редакція открыта ежедневно, кромѣ праздничныхъ дней, отъ 11 до 4 часовъ дня. Для личныхъ объясненій редакторъ принимаетъ по субботамъ отъ 6 до 7 час. вечера и по воскресеньямъ отъ 1 до 2-хъ часовъ дня.

№ № 46—47.

24-го НОЯБРЯ.

1905 г.

## СОДЕРЖАНІЕ.

О пастьбѣ крестьянскаго скота въ казенныхъ дачахъ Радомскаго лѣснаго округа. *И. Х. Яницкаго.* — О нормальныхъ типахъ хвойныхъ строевыхъ насажденій. *Э. Дамбергъ.* — Лѣсоторговый отдѣлъ. Кременчугъ. *И. Я.* — Царицынъ. — Тарифъ. — Хроника. Запасы лѣсныхъ сѣмянъ въ казенныхъ складахъ къ октябрю 1905 г. — Школьный праздникъ. *В.* — Урожай кедровыхъ орѣховъ. — Замѣна сосновыхъ шпаль дубовыми. — О правѣ участія на лѣсныхъ торгахъ. — Новая лѣсопильня въ Тюмени. — Безперегрузочный вывозъ лѣса въ Германію. — Письма въ редакцію. — Отъ редакціи. — Справочный отдѣлъ. Предстоящіе торги и поставки. — Объявленія.

### О пастьбѣ крестьянскаго скота въ казенныхъ дачахъ Радомскаго лѣснаго округа <sup>1)</sup>.

Въ виду того, что пастбищный вопросъ въ текущемъ году вызвалъ наиболѣе острые столкновенія крестьянскаго населенія съ лѣсною администраціей, является желательнымъ всестороннее обсужденіе этого вопроса и указаніе выхода изъ того тяжелаго положенія, въ которомъ очутилось лѣсное хозяйство.

Для освѣщенія нѣкоторыхъ сторонъ вопроса необходимо сдѣлать краткую характеристику и оцѣнку пастьбы въ лѣсахъ съ сельскохозяйственно-экономической точки зрѣнія, а также того вреда, который наносится при пастьбѣ лѣснымъ насажденіямъ, съ точки зрѣнія лѣсоводственной.

При взглядѣ на распредѣленіе земельныхъ угодій густо населенныхъ западно-европейскихъ государствъ, невольно поражаешься правильностью этого распредѣленія по сравненію съ нашею обширною родиною. Все, что годится подъ пашню, тамъ превращено въ поле, луговныя мѣста служатъ лугомъ, лѣсъ занимаетъ лѣсныя почвы по склонамъ горъ, на слишкомъ песчаныхъ или неудобныхъ для земледѣлія земляхъ; подъ пастби-

щами оставлены только такія мѣста, которыя даютъ здоровыя и цѣнныя пастбища, на примѣръ, марши Голландіи или альпійскія горныя пастбища. За отсутствіемъ же природныхъ хорошихъ пастбищъ, прибѣгаютъ къ травосѣянію или къ стойловому содержанію скота, пользуясь для этого продуктами полеводства съ широкимъ воздѣльваніемъ корнеплодовъ. Лѣса же вовсе не служатъ для выпаса скота и если бы породистая корова какого-нибудь саксонскаго или баварскаго крестьянина зашла тамъ въ одно изъ культурныхъ лѣсничествъ, то это считалось бы выдающимся происшествіемъ, которое, вѣроятно, повлекло бы за собою двѣ бѣды: во-первыхъ, корова, воспользовавшись лѣснымъ пастбищемъ, могла бы заболѣть и издохнуть, причинивъ горе своему владѣльцу, во-вторыхъ, лѣсничій считалъ бы большимъ несчастіемъ для лѣсничества этотъ случай и тщательно оцѣнилъ бы весь вредъ его культурамъ, подросту и естественному возобновленію, произведенный пастьбой въ лѣсу. Въ лѣсничествѣ Кронашъ, въ Баваріи, даже ведется борьба съ дичью, которая объѣдаетъ молодые побѣги и почки у посадокъ 3—10 лѣтъ. „Этотъ способъ борьбы направленъ не на истребленіе дичи, а защиту верхушечныхъ побѣговъ и почекъ особыми, съ четырьмя большими острыми зубцами, жестяными тонкими пластинками (1.000 шт. стоятъ 1 марку), которыя сворачиваются

<sup>1)</sup> Въ составъ Радомскаго лѣснаго округа входятъ губерніи: Радомская, Кѣлецкая, Люблинская и Сѣдлецкая.

въ трубку и надѣваются по одной на верхушечный побѣгъ такъ, что почка находится внутри трубки съ отогнутыми зубцами<sup>2)</sup>).

Значительное распространение пастьбы скота въ лѣсахъ въ равной степени указываетъ на не высокій уровень какъ сельскаго, такъ и лѣснаго хозяйства, что въ свою очередь зависитъ отъ ненормальнаго положенія аграрнаго вопроса въ отношеніи землевладенія и правильности распределенія разнаго рода земельныхъ угодій.

При сельско-хозяйственной оцѣнкѣ разнаго рода пастбищъ для скота, въ смыслѣ ихъ цѣнности, мы должны на первомъ мѣстѣ поставить участки искусственнаго травосѣянія, затѣмъ обыкновенные луга средней влажности, доброкачественные выгоны, поля въ зеленомъ пару, пожнивныя остатки на поляхъ, открытыя мокрыя луга и, наконецъ, на послѣднемъ мѣстѣ лѣсное пастбище.

Въ средневозрастныхъ, приспѣвающихъ и спѣлыхъ насажденіяхъ, въ которыхъ допускается пастьба скота, условія для развитія травъ, дающихъ здоровый подножный кормъ скоту, совершенно неблагоприятны. Почвенный покровъ въ такихъ насажденіяхъ или мертвый, или же онъ состоитъ изъ мховъ, папоротниковъ, ягодника и, наконецъ, изъ рѣдкой травы. Наличие кислаго гумуса, отъ медленнаго и не полнаго разложенія органическихъ веществъ, придаетъ даже той рѣдкой травянистой растительности, которая встрѣчается въ большомъ лѣсу, недоброкачественный для корма скота характеръ. Здѣсь преобладаютъ кислые злаки вмѣсто сладкихъ, растущихъ при полномъ освѣщеніи. Сравнительно лучшія мѣста въ большомъ лѣсу для пастьбы—просвѣты, мелкія прогалины, старыя заброшенныя дороги, просѣки, гдѣ трава вырастаетъ болѣе густая и здороваго качества.

Хорошее же пастбище въ лѣсу находится на освѣщенныхъ мѣстахъ: вырубкахъ, возобновляющихся лѣсососѣнкахъ и служебныхъ луговыхъ земляхъ. Въ хвойныхъ насажденіяхъ, при цвѣтеніи сосны, въ маѣ мѣсяцѣ, вся травянистая растительность покрывается слоемъ „сѣрнаго цвѣта“, т.-е. опавшей цвѣточной пыли сосны. Въ это время лѣсное пастбище является ядовитымъ или отравленнымъ. Рогатый скотъ, особенно не привыкшій къ лѣсному пастбищу, т.-е. пріобрѣтенный на сторонѣ, при пастьбѣ во время цвѣтенія сосны, поголовно заболѣваетъ характерною болѣзнью, зависящею отъ отравленія „сѣрнымъ цвѣтомъ“. Болѣзнь проявляется въ судорогахъ, коликахъ, кровавой мочѣ и часто имѣетъ смертельный исходъ. Взрослый скотъ очень трудно переноситъ болѣзнь и не склоненъ приспособляться къ лѣсному пастбищу. Телята легче переносятъ болѣзнь и въ послѣдствіи становятся мало чувствительными къ отравленію „сѣрнымъ цвѣтомъ“.

Въ лиственныхъ участкахъ лѣса, особенно въ ольховыхъ насажденіяхъ, скотъ страдаетъ отъ обилия клещей, впивающихся въ кожу животныхъ, производящихъ зудъ, беспокойство, отчего скотъ худѣетъ.

Овцы на сырыхъ лѣсныхъ пастбищахъ заболѣваютъ и гибнутъ поголовно. Жаркіе лѣтніе мѣсяцы, съ половины іюня до половины августа, отличаются обиліемъ кусающихъ насѣкомыхъ-оводовъ, слѣпней, особенно въ сырыхъ пихтовыхъ и еловыхъ насажденіяхъ. Въ это время скотъ отъ укусовъ насѣкомыхъ впадаетъ въ бѣшенство, убѣгаетъ изъ участковъ, гдѣ пастьба разрѣшена, на открытыя мѣста, лѣсосѣвки, культуры, земельныя надѣлы стражи и т. п. Крупныхъ размѣровъ оводы прокусываютъ на спинѣ кожу у рогатаго скота, закладываютъ подъ кожу свои яйца, изъ которыхъ развиваются личинки, присутствіе коихъ можно отличить по вздутіямъ и желвакамъ на спинахъ животныхъ.

Сравнительно болѣе благоприятное время для лѣсной пастьбы очень кратко; оно заключается въ предѣлахъ отъ второй половины апрѣля до половины іюня, т.-е. два мѣсяца. Раннею весною, когда травы недостаточно, скотъ питается побѣгами лиственныхъ породъ, а изъ хвойныхъ—побѣгами пихты, лиственницы и частью сосны. Отъ 15 іюня по 15 августа скотъ страдаетъ отъ насѣкомыхъ, почвенный же покровъ въ постоянномъ лѣсу, состоящій часто изъ ягодниковъ (черника), настолько грубѣетъ, что становится не съѣдобнымъ. Съ августа и до зимы подножный кормъ еще болѣе ухудшается, грубѣетъ, и скотъ опять нападаетъ на побѣги древесныхъ лѣсныхъ породъ. Въ сентябрѣ и октябрѣ мѣсяцахъ рогатый скотъ съ жадностью поѣдаетъ опадающіе дубовые желуди, при чемъ нерѣдко давится при употребленіи этого, не свойственнаго ему корма. Зная плохія качества лѣснаго выпаса, крестьяне, немедленно по уборкѣ хлѣбовъ, перегоняютъ скотъ изъ лѣсу на пожнивныя остатки на поляхъ. Используя жнивье, вновь гонятъ скотъ въ лѣсъ.

Въ виду дурныхъ качествъ лѣснаго пастбища, скотъ долженъ розыскивать болѣе удобныя мѣста и съѣдобныя травы, при чемъ онъ вынужденъ дѣлать большіе переходы по неудобной мѣстности, что утомляетъ животныхъ, уменьшаетъ удои молочнаго скота и содѣйствуетъ исхуданію его.

Изъ четырехъ типовъ скота, отмѣченныхъ въ сельско-хозяйственной практикѣ, лѣсное пастбище непригодно ни для молочнаго, ни для мясного скота, т.-е. самыхъ цѣнныхъ группъ скотоводства. Въ лѣсу еще можетъ поддерживать свое существованіе рабочей скотъ въ молодомъ, воспитательномъ его періодѣ и навозный скотъ, при чемъ отъ послѣдняго нечего ожидать какихъ-либо цѣнныхъ продуктовъ, кромѣ участія въ приготвленіи навоза для удобренія полей. Благородныя и высоко-культурныя породы скота быстро утратили бы свои цѣнныя качества, если бы ихъ, хотя на короткое время, подвергнуть жестокому режиму нашихъ лѣсныхъ пастбищъ.

Пастьба въ лѣсу создала особую группу „лѣснаго скота“, отличающагося грубыми качествами и малою продуктивностью, благодаря вышеописаннымъ качествамъ лѣснаго пастбища.

Поощрять и расширять въ будущемъ область пользованія лѣсною пастью для крестьянскаго населенія—

2) Экскурсія Радомскихъ лѣсничихъ въ Саксонію и Баварію. Изданіе Лѣснаго Д-та. 1904 г.

значить не только обрекать на застой и жалкое прозябаніе крестьянское скотоводство, но и оставлять въ силѣ на будущее время тотъ тормазъ, который стѣсняетъ правильное развитіе лѣсного хозяйства.

Въ чемъ же заключается вредъ отъ пастьбы скота лѣснымъ насажденіямъ? Даже въ средневозрастныхъ, приспѣвающихъ и спѣлыхъ насажденіяхъ пастьба скота приноситъ огромный вредъ, лишаетъ возможности вести правильное лѣсное хозяйство, не позволяетъ привести и поддерживать насажденія въ идеальномъ состояніи. Лѣсъ не можетъ быть одновозрастнымъ на большихъ площадяхъ; среди насажденій разбросаны возобновляющіяся прогалины, а равно въ лѣсу встрѣчаются подростъ и подлѣсокъ. Мѣстами происходитъ естественное возобновленіе подъ пологомъ старыхъ, изрѣживающихся насажденій. Возобновленію подъ пологомъ насажденій, подросту и подлѣску пастьба приноситъ неизгладимый ущербъ. Наиболѣе страдаетъ при этомъ подростъ дуба, граба, бука и пихты, при чемъ не только уничтожается существующій подростъ, но и дѣлается невозможнымъ образованіе новаго, благодаря уничтоженію появляющихся всходовъ. Что касается дуба, то скотъ пресѣкаетъ возобновленіе его въ корнѣ, поѣдая, какъ было сказано выше, дубовые желуди, а при случайномъ появленіи всходовъ уничтожаетъ ихъ безпощадно. Отсутствіе дубоваго подростка хорошаго качества въ насажденіяхъ и ничтожный % молодыхъ дубняковъ сѣменнаго происхожденія всецѣло объясняются вреднымъ вліяніемъ пастьбы скота въ лѣсахъ.

Главнѣйшее отличіе нашихъ лѣсныхъ насажденій отъ таковыхъ въ культурныхъ лѣсничествахъ, на примѣръ, Баваріи или Саксоніи заключается, во-первыхъ, въ томъ, что наши насажденія отличаются малою полнотою,—онѣ испещрены прогалинами, не занятыми лѣсомъ, просвѣтами, старыми запущенными дорогами; во-вторыхъ, наши насажденія лишены на большихъ площадяхъ всякаго подростка или подлѣска и производятъ на лѣсовода удручающее впечатлѣніе своею обнаженною почвою, лишенною почво-защитнаго подлѣска.

Въ указанныхъ же выше лѣсничествахъ культурныхъ странъ насажденія отличаются большою полнотою, % не занятой лѣсомъ почвы—ничтоженъ, большая часть насажденій представляются двухъярусными, т.-е. заключающими верхній ярусъ изъ главныхъ породъ и нижній, изъ почво-защитнаго и подгоннаго подлѣска.

При такомъ идеальномъ состояніи нѣтъ мѣста для пастьбы скота; здѣсь нѣтъ травы, ибо почвенный покровъ мертвый.

Но подлѣсокъ можетъ быть созданъ естественнымъ или искусственнымъ путемъ только при отсутствіи пастьбы скота въ лѣсу. Созданіе подобныхъ идеальныхъ насажденій у насъ невозможно.

Таково вліяніе пастьбы въ лѣсу, который высоко „выросъ изъ-подъ морды скота“ и гдѣ пастьба по нашимъ правиламъ можетъ быть допускаема „безъ особаго вреда для насажденій“.

Но мы видѣли, что пастьба скота въ тѣхъ участкахъ, гдѣ она разрѣшается, дѣйствительно является

пользованіемъ пастбищемъ плохого качества. Крестьянинъ, получая билетъ на право пастьбы скота въ лѣсу, оцѣниваетъ, главнымъ образомъ право вгона скота въ лѣсъ.

Съ разрѣшенныхъ къ пастьбѣ мѣстъ, при содѣйствіи пастуховъ и владѣльцевъ скота, преслѣдующихъ прежде всего свои хозяйственныя цѣли, скотъ попадаетъ на вырубки и мѣста, гдѣ идетъ возобновленіе лѣса и тутъ уже наноситъ тотъ вредъ, о которомъ говорить много не приходится, ибо вредъ этотъ признанъ всѣми лѣсными правилами и закономъ.

Пастьба скота на мѣстахъ, гдѣ происходитъ возобновленіе лѣса, вредна для всѣхъ породъ и при всякихъ способахъ возобновленія.

Но если возобновленіе сосны или ели еще можетъ послѣдовать при наличности самовольной пастьбы на лѣсосѣкахъ, то нормальное возобновленіе такихъ породъ, какъ дубъ, букъ, грабъ и пихта, которыя скотъ ѣстъ, страдаетъ въ высокой степени отъ погравъ скотомъ.

Заботы объ охраненіи мѣстъ возобновленія отъ погравъ скотомъ всегда составляли одну изъ главнѣйшихъ задачъ лѣсныхъ чиновъ и стражи.

Задача эта являлась трудно исполнимой даже въ обыкновенное мирное время. Такъ какъ, не смотря на всѣ усилія лѣсной администраціи, возобновленіе вырубокъ всегда страдало отъ самовольной пастьбы скота; хотя вырубки и охранялись отъ пастьбы наложеніемъ незначительныхъ штрафовъ, но крестьянскій скотъ все таки „заходилъ“ въ лѣсосѣки и причинялъ свойственный ему вредъ, почему, на примѣръ, отсутствіе естественнаго возобновленія дуба въ молоднякахъ мы объясняемъ, главнымъ образомъ, уничтоженіемъ и загрызаніемъ всходовъ дуба скотомъ.

Въ текущемъ году, благодаря возникшимъ по разнымъ причинамъ волненіямъ среди мѣстныхъ крестьянъ, послѣдними выдвинутъ былъ на очередь аграрный вопросъ, тѣсно связанный съ пастьбою скота.

Крестьяне разрѣшили пастбищный вопросъ обращеніемъ подъ выпасъ своего скота всей площади многихъ лѣсничествъ, вогнавши скотъ преимущественно на участки, гдѣ идетъ возобновленіе лѣса и на земельные надѣлы стражи и лѣсныхъ чиновъ. Подъ напоромъ стихійной силы лѣсная администрація не могла оказать существеннаго препятствія, и лѣсамъ нанесенъ неизгладимый ущербъ, оцѣнка котораго еще не произведена. Въ виду небывалыхъ за послѣднее время случаевъ массовыхъ погравъ молодняковъ, даже не выработанъ надлежащій способъ оцѣнки причиненнаго вреда. Для наглядности приведемъ частный примѣръ. Въ одной изъ казенныхъ дачъ, гдѣ насажденіе состоитъ изъ пихты и бука, массовая самовольная пастьба крестьянскаго скота въ запрещенныхъ мѣстахъ производилась цѣлое лѣто, при чемъ затравлены молодняки и всходы пихты и бука на площади 200 десятинъ. Скотомъ съѣденъ весь приростъ этого года, часть же молодыхъ всходовъ отъ пастьбы и вытаптыванія вовсе погибла. Считая средній приростъ въ дачѣ равнымъ 1 куб. саж., при стоимости 20 р. за куб. саж. древесины, получимъ

величину ущерба въ 4.000 рублей. Но отъ поврежденія скотомъ молодяку нанесены такія пораненія, которыя неминуемо поведутъ къ образованію большого % деревьевъ съ гнилью въ будущемъ насажденіи. Кромѣ того на затравленной площади можемъ ожидать образованія не строевого насажденія, цѣною по современнымъ даннымъ въ 1.000 р. за десятину, а подѣльно-дровяного, цѣною 600 р. за десятину, т. - е. ущербъ будущаго можетъ быть выраженъ по данной дачѣ внушительною цифрою въ 80.000 рублей!

По сосѣдству съ описанной дачей затравлено цѣлое лѣсничество, состоящее изъ пихтово-буковыхъ насажденій. Какими же цифрами можетъ быть выражена оцѣнка ущерба по цѣлому лѣсничеству, а тѣмъ болѣе по всѣмъ лѣсничествамъ, гдѣ имѣла мѣсто самовольная массовая пастьба скота?!

Въ текущемъ году министерство сдѣлало еще одну попытку примирить веденіе хозяйства въ казенныхъ дачахъ съ пастьбой въ нихъ скота.

11 апрѣля этого года министромъ земледѣлія и государственныхъ имуществъ изданъ циркуляръ управленіямъ государственныхъ имуществъ, по коему предлагается отвести болѣе широкое мѣсто пастьбѣ крестьянскаго скота въ казенныхъ дачахъ и допустить разныя другія льготы въ этомъ дѣлѣ, на примѣръ, понизить плату за пастьбу и, въ нѣкоторыхъ случаяхъ, допустить бесплатную пастьбу.

По поводу примѣненія этого циркуляра въ Радомскомъ лѣсномъ округѣ, 13 мая былъ созванъ подъ предсѣдательствомъ управляющаго государственными имуществами съѣздъ лѣсныхъ ревизоровъ. Съѣздъ этотъ постановилъ: 1) расширить, по возможности, пастбищную площадь, включивъ въ нее даже часть первыхъ округовъ дачъ; 2) удлинить пастбищный періодъ, считая его не съ 1 мая, а съ 1 апрѣля по 1 ноября; 3) понизить плату за пастьбу скота съ 1 р. 12 к. и 75 к. до одной, общей для всѣхъ, нормы въ 40 к. за штуку. Постановленіе съѣзда было приведено немедленно въ исполненіе въ лѣсничествахъ. Но, къ сожалѣнію, на дѣлѣ не получилось тѣхъ благихъ результатовъ, въ смыслѣ успокоенія населенія и добраго отношенія его къ лѣсу, какія ожидались, отчасти потому, что къ тому времени уже произошло значительное развитіе аграрныхъ беспорядковъ, имѣющихъ глубокіе корни въ тяжеломъ экономическомъ положеніи крестьянскаго хозяйства, отчасти же потому, что широкое опубликованіе циркуляра и предоставленіе въ дѣйствительности нѣкоторыхъ льготъ, дало поводъ крестьянскому населенію къ произвольному толкованію распоряженія министерства, такъ и къ объясненію предоставленныхъ льготъ вынужденною уступчивостью лѣсной администраціи подѣ влияніемъ насилія со стороны крестьянъ.

Послѣдствія изданія указаннаго выше циркуляра и произвольныхъ толкованій его частью изложены уже въ печати<sup>1)</sup>, поэтому мы не будемъ останавливаться на

подробностяхъ пастбищныхъ беспорядковъ. Для насъ важна основная мысль, руководившая министерствомъ при допущеніи пастьбы скота въ казенныхъ лѣсахъ, выраженная въ приведенномъ выше циркулярѣ слѣдующимъ образомъ: „таковая пастьба разрѣшается не столько въ цѣляхъ извлеченія какихъ-либо фискальныхъ выгодъ для казны, сколько главнымъ образомъ для обезпеченія насущнѣйшихъ потребностей сельскаго населенія, нуждающагося, за распашкою своихъ выгонныхъ угодій, въ сѣмкѣ казенныхъ пастбищныхъ участковъ“. Министерство совершенно основательно признаетъ, что мѣстное крестьянское населеніе нуждается въ сѣмкѣ пастбищъ, за распашкою своихъ выгонныхъ угодій. Распашка же эта произошла вслѣдствіе малоземелья крестьянъ въ зависимости отъ увеличенія народонаселенія.

Со времени указа императора Александра II отъ 19 февраля 1864 года объ освобожденіи крестьянъ Царства Польскаго и надѣленіи ихъ землею прошелъ 41 годъ. Къ концу 1864 г. населеніе края равнялось 4.500.000 человекъ, къ концу 1899 г. — 9.556.000, нынѣ же—свыше 10.000.000 человекъ, т.-е. оно болѣе, чѣмъ удвоилось. Соотвѣтственно увеличенію населенія произошло дробленіе земельныхъ надѣловъ, повлекшее за собою малоземелье и стѣсненное положеніе крестьянскаго хозяйства.

Бывшее министерство земледѣлія и государственныхъ имуществъ нынѣ преобразовано въ главное управленіе землеустройства и земледѣлія, при чемъ на него возложена главная забота объ устройствѣ земельного быта крестьянъ. Нынѣ можно надѣяться, что вопросъ о крестьянскомъ пастбищѣ подвергнется новому разсмотрѣнію, при чемъ приступлено будетъ къ радикальному разрѣшенію вопроса, такъ какъ прежній путь палліативныхъ мѣропріятій оказался совершенно несостоятельнымъ.

При обсужденіи пастбищнаго вопроса на съѣздѣ лѣсныхъ ревизоровъ Радомскаго округа 13 мая этого года, была высказана слѣдующая мысль: для освобожденія казенныхъ лѣсовъ отъ пастьбы цѣлесообразнѣе было бы отдѣлить извѣстную площадь лѣсовъ для образованія крестьянскаго пастбища, на остальной же площади лѣса вести правильное лѣсное хозяйство, навсегда изъявъ послѣднюю площадь отъ пастьбы крестьянскаго скота. Лучше пожертвовать частью казеннаго лѣса, чѣмъ подвергать всѣ лѣса вредному дѣйствію пастьбы скота. Мысль эта тогда не была принята большинствомъ членовъ съѣзда, такъ какъ послѣдніе еще надѣялись сохранить казенные лѣса и удовлетворить крестьянское населеніе путемъ разныхъ подачекъ или льготъ по пастьбѣ скота, вродѣ пониженія платы за нее.

Событія послѣдняго времени показали намъ всю важность предложенной мысли и что только, идя по этому пути, мы можемъ радикально разрѣшить пастбищный вопросъ съ пользою для крестьянскаго населенія и лѣснаго дѣла. Казенные лѣса, помимо своихъ прямыхъ

1) „На разныя темы“. А. П. „Лѣсопром. Вѣстникъ“, № 34, за 1905 г. „Хроника текущихъ событій“. „Замѣтки“ по вопросамъ лѣснаго хозяйства Радомскаго округа, № 5, за іюль 1905 г.

задачь, представляют известный резервъ государственныхъ земельныхъ имуществъ, часть которыхъ и можетъ быть употреблена для удовлетворенія государственной потребности, т.-е., въ данномъ случаѣ, для дополненія надѣловъ при земельномъ устройствѣ крестьянъ. Какая въ точности площадь казенныхъ лѣсовъ должна быть при этомъ отдѣлена,—это дѣло учрежденій, ближайшимъ образомъ занимающихся устройствомъ быта крестьянъ.

Надѣленіе землею изъ-подъ лѣса могло бы быть произведено на тѣхъ же основаніяхъ, какъ и при устройствѣ крестьянъ въ 1864 и послѣдующихъ годахъ. При рѣшеніи правительствомъ вопроса въ этомъ направленіи прежде всего должны быть назначены для крестьянскихъ надѣловъ отдѣльно лежащія небольшія дачи, расположенныя среди крестьянскихъ владѣній, а затѣмъ—отдѣлены части дачъ, прилегающія къ селеніямъ, при условіи пригодности почвы изъ-подъ лѣса къ образованію сельско-хозяйственныхъ угодій. При этомъ, конечно, настоятельно необходимо избѣжать образованія черезполосныхъ владѣній, а потому ни въ какомъ случаѣ не могутъ быть предоставляемы крестьянамъ, на примѣръ, земли лѣсной стражи, расположенныя внутри казенныхъ дачъ, о чемъ нынѣ ходатайствуютъ крестьяне, требуя, чтобы не было луговъ среди лѣса, такъ какъ это стѣсняетъ ихъ пастьбу въ лѣсахъ.

Исходя изъ того положенія, что 1 десятина хорошаго пастбища можетъ замѣнить примѣрно 10 десятинъ лѣсного пастбища, мы полагаемъ, что выдѣленіе  $\frac{1}{10}$  площади казенныхъ лѣсовъ дастъ вполне достаточный запасъ земель для удовлетворенія пастбищемъ крестьянъ тѣхъ селеній, которыя прилегаютъ къ казеннымъ лѣсамъ.

Намъ могутъ замѣтить, что, при использованіи дополнительныхъ надѣловъ и при дальнѣйшемъ возрастаніи населенія, послѣднее опять будетъ нуждаться въ землѣ. На это мы возражимъ, что со времени перваго надѣленія прошло 40 съ лишнимъ лѣтъ и что только нынѣ недостатокъ въ землѣ проявился въ реальной формѣ. Кромѣ того, сама форма сельскаго хозяйства въ будущемъ и прошедшемъ періодахъ должна имѣть глубокое отличіе.

Въ минувшемъ періодѣ преобладало экстенсивное хозяйство, съ плохой организаціей, малою затратой труда и капитала и примитивной техникой.

Впрочемъ, за послѣднее время мы можемъ уже отмѣтить нѣкоторыя начала прогрессивнаго развитія крестьянскаго хозяйства въ формѣ примѣненія травосѣянія, употребленія улучшенныхъ сѣмянъ и сельско-хозяйственныхъ орудій, расширенія сферы зеленого и навознаго удобреній и даже примѣненія для удобреній искусственныхъ туковъ.

Въ будущемъ крестьянское хозяйство должно далеко пойти въ направленіи интенсивности, съ примѣненіемъ значительныхъ затратъ труда и капитала на тѣхъ же площадяхъ. Дѣло агрономіи и сельско-хозяйственныхъ дѣятелей будущаго двинуть крестьянское хозяйство не въ ширь, а въ глубь.

Хорошая организація и примѣненіе меліоративныхъ улучшеній въ крестьянскихъ хозяйствахъ должны, между

прочимъ, создать и цѣнныя, здоровыя пастбища, пользуясь которыми, крестьянское скотоводство могло бы выйти изъ нынѣшняго состоянія ксности и убожества и развить цѣнныя породы молочнаго, мясного и рабочаго скота.

Лѣсное же дѣло, освободившись отъ важнаго тормоза въ видѣ пастьбы крестьянскаго скота, во многомъ бы выиграло, такъ какъ тогда можно бы съ большимъ успѣхомъ заняться хозяйствомъ въ лѣсахъ, возобновленіемъ лѣса, улучшеніемъ качества и цѣнности насажденій, чтобы въ скорѣйшемъ времени подняться до того культурнаго уровня, на которомъ находится лѣсное хозяйство въ сосѣдней съ нами Пруссіи. Забота объ улучшеніи хозяйства и цѣнности нашихъ лѣсовъ тѣмъ болѣе для насъ обязательна, что мѣстный валовой доходъ отъ лѣсовъ приближается къ валовому лѣсному доходу Пруссіи.

*И. Яницкій.*

5 октября 1905 г.  
Суходневъ, Кѣлецкой губ.

### О нормальныхъ типахъ хвойныхъ строевыхъ насажденій.

При оцѣнкѣ лѣсовъ Валдайскаго уѣзда, Новгородской губ. <sup>1)</sup>, мною было въ разныхъ частяхъ взято 128 пробныхъ площадей, на основаніи которыхъ удалось установить типы хвойныхъ насажденій у частныхъ лѣсовладѣльцевъ.

Нормальная десятина <sup>2)</sup> еловаго лѣса имѣетъ слѣдующій видъ, на ней находится:

Диаметръ дерева въ верш. на высотѣ груди).	Количество деревьевъ.	ПРИМѢЧАНІЕ.
1—1½	240	Древесная масса этихъ деревьевъ=6,00 куб. саж.
2	235	
2½	125	
3	266	Древесная масса=6,3 куб. саж.
3½	50	
4	183	272 шт. } 505 шт.
4½	50	
5	139	
5½	8	
6	68	
7	39	272 шт. } 505 шт.
7½	2	
8—9	16	

Предполагая, что лѣсъ до 5 верш. на высотѣ груди идетъ на дрова, мы эту „типичную“ десятину можемъ себѣ также представить слѣдующимъ образомъ.

На такой десятинѣ находится:

дровъ	$6 + 6,3 = 12,3$	куб. саж.
строевыхъ	5—5½	вершков. деревьевъ 147 штукъ
”	6	” ” 68 ”
”	7—7½	” ” 41 ”
”	8—9	” ” 16 ”

Итого 272 шт.

1) См. № 25 „Лѣсопромышленнаго Вѣстника“.

2) Представляющая изъ себя арифметическое среднее изъ 65 пробныхъ участковъ.

Итакъ, на нормальной десятинѣ еловаго строевого лѣса 12,3 куб. саж. дровъ и 272 строевыхъ дерева.

Въ сосновыхъ же частновладѣльческихъ насажденіяхъ всего было взято 63 пробныхъ участка, въ среднемъ по 3—4 на каждую волость.

Типичная десятина сосноваго строевого лѣса имѣетъ слѣдующій составъ:

Диаметръ дерева (въ верш. на вы- сотѣ груди)	Количество дерева.	ПРИМѢЧАНІЕ.	
1—1½	122	Древесная масса этихъ деревьевъ=6,2 куб. саж.	}
2	305		
2½	170		
3	350		
3½	78	Древесн. масса=6,4 куб. саж.	}
4	247		
4½	33		
5	120		
5½	22	238 шт.	}
6	51		
7	34		
7½	2		
8—9	9		518 шт.

Имѣя въ виду, что лѣсъ до 5 вершковъ годенъ лишь на дрова, можно сказать, что на одной десятинѣ сосноваго строевого лѣса:

дровъ  $6,2 + 6,4 = 12,6$  куб. саж.

деревьевъ 5 и 5½ вершк. 142 шт.

„ 6 „ „ 51 „

„ 7 и 7½ „ „ 36 „

„ 8 и 9 „ „ 9 „

Итого 238 шт.

Если теперь сравнить типичную для Валдайскаго у. десятину еловаго и сосноваго лѣса, то увидимъ, что на еловой десятинѣ, при почти одинаковой дровяной массѣ, строевыхъ деревьевъ больше на  $272 - 238 = 34$  штуки. Это объясняется не только тѣмъ, что ель занимаетъ лучшіе участки (суглинокъ, супесь), нежели сосна, господствующая почти исключительно на песчаной („боровой“) почвѣ, но и тѣмъ, что ель тѣне-выносливѣе сосны, а потому на одной и той же площади можетъ расти большее количество елей, нежели сосенъ.

Э. Дамбергъ.

## Лѣсоторговый отдѣлъ.

### Кременчугъ.

Съ наступленіемъ второй половины минувшаго октября строительный сезонъ прекратился повсемѣстно, вслѣдствіе чего на мѣстномъ лѣсномъ рынкѣ установилось обычное для этого времени года затишье. Подводя итоги дѣятельности мѣстнаго лѣсного рынка за истекшій строительный сезонъ, приходится признать, что этотъ сезонъ прошелъ довольно неблагоприятно для тѣхъ лѣсопромышленниковъ, которые обслуживаютъ районныхъ лѣсоторговцевъ. Дѣло въ томъ, что въ послѣдніе два года подъ вліяніемъ тяжелаго экономическаго кризиса, охватившаго Россію со времени от-

крытія военныхъ дѣйствій на Дальнемъ Востокѣ, наше домостроительство переживаетъ небывалый застой, а это обстоятельство не преминуло вызвать сильное сокращеніе спроса на строевой лѣсъ со стороны районныхъ лѣсоторговцевъ. Зато со стороны южно-русскихъ горнозаводскихъ предпріятій лѣсные матеріалы пользовались въ истекшемъ сезонѣ весьма значительнымъ спросомъ, такъ какъ, несмотря на внутреннія неурядицы послѣдняго времени, почти всѣ горныя и заводскія предпріятія, находящіяся въ Донецкомъ и Криворожскомъ районахъ, работаютъ въ этомъ году довольно интенсивно. Въ общемъ, судя по имѣющимся у насъ даннымъ, обороты мѣстнаго лѣсного рынка были въ теченіе только что закончившагося строительнаго сезона весьма незначительны, сравнительно съ предшествующими годами.

Въ настоящее время, несмотря на близкое наступленіе осенняго ледохода, въ окрестныхъ рѣчныхъ заводяхъ находится еще нѣсколько крупныхъ партій верхового лѣса, предназначенныхъ къ разработкѣ въ теченіе нынѣшней зимы, а между тѣмъ доставить эти партіи къ мѣстнымъ лѣсопильнымъ заводамъ не представляется теперь возможнымъ, такъ какъ вся причальная береговая линія, прилегающая къ лѣсопильнымъ заводамъ, крайне запружена гребенками, выгрузка которыхъ едва ли будетъ закончена до закрытія навигаціи, и такимъ образомъ объ установкѣ новыхъ гребенокъ у причальной линіи не можетъ быть въ настоящее время и рѣчи. Въ виду этого приходится выгружать означенныя партіи верхового лѣса вдали отъ лѣсопильныхъ заводовъ на береговыхъ участкахъ, временно занятыхъ лѣсопромышленниками для этой цѣли, при чемъ съ установленіемъ саннаго пути лѣсные матеріалы, находящіяся въ этихъ партіяхъ, будутъ доставлены по льду въ Кременчугъ къ мѣстнымъ лѣсопильнымъ заводамъ.

3 ноября здѣсь въ теченіе цѣлаго дня свирѣпствовалъ сильный вѣтеръ, вызвавшій на Днѣпрѣ настолько сильное волненіе, что почти всѣ гребенки, стоявшія въ тотъ день на причалахъ противъ мѣстныхъ лѣсопильныхъ заводовъ, оказались разбитыми на небольшія части. Кромѣ того вѣтромъ унесено внизъ по теченію значительное число бревенъ и мелочей, при чемъ, несмотря на тщательные розыски, большинство уплывшихъ лѣсныхъ матеріаловъ еще до сихъ поръ не найдено.

И. Я.

Царицынъ. Дѣятельность на лѣсныхъ пристаняхъ совершенно прекратилась; причина скорой раздѣлки верховыхъ товаровъ заключается главнымъ образомъ въ недостаткѣ ихъ. Кромѣ того, въ нынѣшнемъ году и сплавъ вышелъ дружный: благодаря высокой водѣ, плоты прибыли почти одновременно. Остатковъ невыплавленнаго лѣса, по заявленіямъ верховыхъ лѣсопромышленниковъ, въ нынѣшнемъ году почти не было, поэтому дополнительный приплавъ въ мелкихъ плотяхъ порядкахъ и двурядкахъ, рассчитанный на осеннюю прибыль воды, оказался незначительнымъ. Послѣднее обстоятельство сыграло весьма видную роль въ дѣлахъ съ бревенникомъ. Въ прежніе годы, когда приплавъ

растягивался до глубокой осени, мѣстнымъ торговцамъ не было особой надобности спѣшить съ закупками, такъ какъ зачастую бревна оставались непроданными и по закрытіи навигаціи, а потому можно было пополнять запасы въ теченіе всей почти зимы. Многіе нарочно откладывали, хотя бы часть необходимыхъ закупокъ, до поздней осени, рассчитывая на то, что къ концу навигаціи всегда легче склонить продавцовъ на уступки. Въ нынѣшнемъ году пришлось наблюдать какъ разъ обратное явленіе. Размѣры сплава выяснились сразу; всѣмъ пришлось спѣшить съ закупками, чтобы не остаться безъ необходимыхъ запасовъ, а усиленный спросъ не замедлил отозваться и на настроеніи продавцовъ. Последніе, учитывая выгоды своего положенія, провели сдѣлки съ бревномъ по высокимъ цѣнамъ. Полная расторжка съ бревнами оказала весьма существенное вліяніе и на дѣла съ бѣляными тесами, которые брались очень хорошо, такъ какъ цѣна 1 р. 9 к.—1 р. 12 к. за верш., рядомъ съ мѣстной 1 р. 20 к.—1 р. 25 к., давала этимъ товарамъ болѣе широкій кругъ покупателей. Среднюю покупную цѣну на бревно можно опредѣлить нормой 5 р. 40 к.—5 р. 50 к. за штуку; въ то же время цѣны по продажамъ теса не вполне соответствуютъ этой нормѣ, такъ какъ по сравненію съ весенними цѣнами лѣсъ вздорожалъ на какіе-нибудь 4—5%. Частью объясняется это тѣмъ, что въ продажу поступалъ товаръ прошлогодней болѣе дешевой выработки, главная же причина въ томъ, что большая часть заказовъ принята въ началѣ лѣта, когда рынокъ находился въ болѣе благоприятныхъ условіяхъ. Недостатокъ вагоновъ не позволилъ торговцамъ скоро справиться съ первой серіей заказовъ, выполненіе ихъ отчасти продолжается и теперь, поэтому реализовать повышенныя цѣны пока не представлялось случая. Лѣсоторговцы предполагаютъ на весну будущаго года выпустить новые преіеъ-куранты. Сообразно этому намѣренію заказы на срокъ исполненія весной принимаются слѣдующими цѣнами: сосновое бревно 6—7 верш. 6 р. 70 к.—8 р. 40 к., 5—5½ верш. 3 р. 30 к.—95 к.; брусъ 9 арш. до 10 верш. 9 р. 60 к.—10 р. 80 к.; бревно 18 арш. 5 верш. 5 р. 10 к.—6 р., 6 верш. 8 р. 25 к.—8 р. 40 к., 7 верш. 12 р.—12 р. 50 к., 21 арш. 5 верш. 6 р. 50 к.—7 р., 6 верш. 8 р. 50 к.—9 р. 50 к., 7 верш. 17—18 р., 27 арш. 5 верш. 12—13 р., 6 верш. 18—20 р., 7 верш. 24—25 р.; рейка 13 арш. 2 верш. 65 к.; подтоварникъ 13 арш. 3 верш. 1 р. 15 к., 2½ верш. 75 к., 3½ верш. 1 р. 30 к., 4 верш. 1 р. 75 к., 4½ верш. 2 р. 20 к., рейка 15 арш. 2 верш. 80 к.; подтоварникъ 15 арш., 2½ верш. 90 к., 3 верш. 1 р. 35 к., 3½ верш. 1 р. 55 к., 4 верш. 2 р. 25 к., 4½ верш. 2 р. 50 к., рейка 18 арш. 2 верш. 1 р. 20 к.; подтоварникъ 18 арш. 2½ верш. 1 р. 40 к., 3 верш. 1 р. 90 к.; 3½ верш. 2 р. 30 к., 4 верш. 4 р. 75 к., 4½ верш. 5 р. 25 к.; веревка 13 арш. 40 к., 15 арш. 50 к.; шесть 13 арш. 20—25 к., стойка рудничная 3½ арш. 10—12 к.; дрючокъ березовый 6 арш. 22—30 к., 7 арш. 25—35 к.; оглобля зимняя за пару 6 арш. 40—45 к., 7 арш. 45—55 к.; дрючокъ шахтовый 6 арш. 15—17 к.,

7 арш. 18—20 к.; плашка березовая 3 арш. 30—35 к., 6 арш. 60—70 к.; вѣй березов. 5 арш. 40—45 к., 6 арш. 60—70 к. Тесъ елов. мѣстной распиловки 14 арш. ¼ верш. 30—55 к., ¾ верш. 35—70 к., ½ верш. 40—80 к., 1 верш. 50—85 к., ⅝ верш. 80—90 к., ¾ верш. 98 к.—1 р. 5 к., ⅞ верш. 1 р. 15 к.—1 р. 20 к., 1 верш. 1 р. 25—30 к., 1¼ верш. 1 р. 70—85 к., 1½ верш. 1 р. 95 к.—2 р. 20 к., 1¾ верш. 2 р. 35—60 к., 2 верш. 2 р. 90 к.—3 р. 10 к., 2½ верш. 3 р. 70 к.—3 р. 90 к., 3 верш. 4 р. 20 к.—4 р. 50 к. Поименованныя цѣны хотя и назначались въ небольшихъ сдѣлкахъ, но болѣе полное осуществленіе ихъ весной можетъ встрѣтить серьезныя затрудненія. Въ настроеніи торговцевъ на мѣстахъ начинаетъ сказываться вліяніе общаго застоя. Торговля сокращается, что побуждаетъ кавказскихъ торговцевъ сокращать требованія; были случаи и отказовъ отъ заключенныхъ уже сдѣлокъ. Вообще, если къ веснѣ дѣла не улучшатся, мѣстнымъ торговцамъ придется считаться съ убытками. Цѣны на прочіе лѣсные продукты стоятъ тверже: липовая плашка 70 к.—1 р. 10 к. за шт., тесокъ 60—80 р. за тысячу, клепка дубовая 55—75 р., осиновая 40—55 р.; дрова березов. за пятерикъ 43—45 р., ¾ верш. 35—37 р., соснов. 1 арш. 34 р., ¾ арш. 30 р., еловыя 1 арш. 32 р., ¾ арш. 27 р., дубовыя 1 арш. 37 р., ольховыя 1 арш. 35 р. Уголь березов. малый кулъ 50—55 к., двойной 1 р.—1 р. 15 к., сосновый малый кулъ 40—55 к., двойной 80—90 к.; мочало 1 р. 10 к.—1 р. 20 к. за пудъ, кули 16×12 верш. 10—18 к., рогожи 12×6 чет. 15—20 к.; деготь 1 р. 50 к.—1 р. 60 к., смола паровая 80—95 к., котельная 65 к., варъ 65—70 к.; скипидаръ желтый 1 р. 50 к.—1 р. 60 к., полубѣлый 1 р. 90 к.—2 р., бѣлый 2 р. 30 к.—2 р. 70 к.

**Тарифъ.** Со 2 ноября при повагонныхъ перевозкахъ лѣсныхъ грузовъ, отнесенныхъ къ I и II категоріямъ номенклатуры свода тарифовъ на лѣсные матеріалы, отъ всѣхъ станцій жел. дорогъ сѣти (въ сообщеніи отъ которыхъ примѣняются общіе тарифы за все протяженіе перевозки) до станцій Зассенгофъ, Больдераа и Дамба Гавань риги-орловской жел. дор. примѣняются схемы, указанныя въ исключительномъ тарифѣ № 1.

### Х р о н и к а.

**Запасы лѣсныхъ сѣмянъ въ казенныхъ складахъ къ октябрю 1905 г.**

Приводимъ официальные свѣдѣнія объ имѣющихся въ казенныхъ сѣменныхъ складахъ запасахъ лѣсныхъ сѣмянъ, заготовленныхъ къ октябрю текущаго года для удовлетворенія потребностей частнаго лѣсовладѣнія.

Количество сѣмянъ выражено въ фунтахъ. Представленныя въ скобкахъ цифры означаютъ лѣсничество: (1)—графское лѣсничество, Воронежской губ., (2)—теллермановское лѣсничество, Воронежской губ., (3)—вятское лѣсничество, Вятской губ., (4)—суводское лѣсничество, Вятской губ., (5)—велико-анадольское лѣсничество, Екатеринославской губ., (6)—

маринско-посадское лѣсничество, Казанской губ., (7)—черкасское лѣсничество, Кіевской губ., (8)—лыговское лѣсничество, Курской губ., (9)—васильевское лѣсничество, Нижегородской губ., (10)—ямбургское лѣсничество, С.-Петербургской губ., (11)—романовское лѣсничество, Тамбовской губ., (12)—подгородное лѣсничество, Тульской губ., (13)—раkitянское лѣсничество, Харьковской губ., (14)—чернолѣское лѣсничество, Херсонской губерніи.

Ель обыкновенная 641 ф. (1), 4215 ф. (3), 7926 ф. (4), 4630 ф. (6), 20 ф. (7), 40016 ф. (10), 500 ф. (11), 53 ф. (12), 190 ф. (14).—Лиственница сибирская 308 ф. (3), 120 ф. (4), 34 ф. (12).—Сосна обыкновенная 560 ф. (11), 330 ф. (12).—Сосна крымская 20 ф. (1).—Можжевельникъ 10 ф. (2).—Акація бѣлая 80 ф. (5).—Береза бородавчатая 800 ф. (2), 60 ф. (6), 200 ф. (8).—Грабъ 299 ф. (7).—Кленъ остролистный 40 ф. (2), 200 ф. (5).—Кленъ татарскій 230 ф. (5).—Ольха черная 13 ф. (11).—Орѣшникъ грецкій 75 ф. (5).—Ясень амеріканскій 175 ф. (6).—Ясень обыкновенный 280 ф. (2), 600 ф. (5), 1941 ф. (6), 5335 ф. (7), 280 ф. (8), 8132 ф. (13).—Акація желтая 120 ф. (5), 50 ф. (11), 20 ф. (12).—Аморфа 64 ф. (13).—Бересклетъ европейскій 30 ф. (2).—Бирючина 10 ф. (1), 60 ф. (5).—Боярышникъ обыкновенный 400 ф. (5).—Бузина красная 3 ф. (1).—Бузина черная 5 ф. (5).—Дернъ синій 40 ф. (2), 70 ф. (5).—Жимолость татарская 7 ф. (1).—Крушина слабительная 10 ф. (5).—Шиповникъ 30 ф. (5).—Алыча 10 ф. (5).—Вишня 30 ф. (2), 31 ф. (14).—Яблоня обыкновенная 40 ф. (2), 1 ф. (9).

#### Школьный праздникъ.

1 сентября с. г. маринско-посадская лѣсная школа скромно отпраздновала первое десятилѣтіе своего существованія. Поздравить всѣми уважаемаго завѣдывающаго школой С. В. Дьякова, кромѣ учебнаго персонала, прибыла депутація отъ лѣсныхъ кондукторовъ, окончившихъ маринско-посадскую лѣсную школу; ими отъ сорока четырехъ лицъ былъ поднесенъ юбиляру письменный приборъ и прочтенъ адресъ слѣдующаго содержанія:

„Глубокоуважаемый Сергѣй Васильевичъ!

Сегодня исполнилось 10 лѣтъ со дня открытія маринско-посадской лѣсной школы, гдѣ на Вашу долю выпало не мало труда какъ для первоначальной постановки школы, такъ и для дальнѣйшаго развитія и усовершенствованія преподавательскаго дѣла. Вы всегда стремились, несмотря на небольшой срокъ пребыванія каждого изъ насъ въ школѣ, дать намъ обильный запасъ свѣдѣній научныхъ и практическихъ. Вы заботливо готовили насъ къ вступленію въ жизнь и внушали намъ въ своихъ поучительныхъ бесѣдахъ любовь къ лѣсу, а своими неусыпными трудами, не щадя здоровья и силъ, Вы въ насъ влили чувство сознательнаго долга приносить посильную пользу лѣсному хозяйству. Многимъ изъ насъ пришлось послужить и слышать отзывы о школѣ отъ своихъ начальниковъ, наконецъ встрѣчаться съ питомцами другихъ школъ, а слѣдовательно

и сравнить самими постановку школьнаго дѣла, а все это даетъ намъ возможность сказать безпристрастно, что Вами поставленная школа стоитъ въ ряду первыхъ и мы считаемъ за счастье называться ея питомцами. Ваши заботы о насъ не окончились только выпускомъ изъ школы, но и теперь, когда уже Ваши питомцы раскинуты по лицу всей земли русской, связь ихъ со старымъ гнѣздомъ не прекращается: дѣлятся своими впечатлѣніями, обращаются за совѣтами и указаніями и знаютъ, что всегда получаютъ отъ Васъ добрый совѣтъ и сочувствіе.

Глубоко цѣня все это и принося поздравленіе съ 10-лѣтней годовщиной школы, мы считаемъ своимъ нравственнымъ долгомъ высказать Вамъ, глубокоуважаемый Сергѣй Васильевичъ, нашу искреннюю благодарность за заботливое Ваше отношеніе и за преподанныя намъ знанія и отъ души желаемъ, чтобъ и въ будущемъ маринско-посадская лѣсная школа стояла на высотѣ своего призванія. Въ заключеніе съ сожалѣніемъ должны сказать, что нѣкоторые изъ нашихъ товарищей затерялись въ нашихъ глазахъ, а потому лишены возможности всѣ вмѣстѣ выразить Вамъ, достоитимый Сергѣй Васильевичъ, свою благодарность, но мы увѣрены, что многіе изъ нихъ пожалѣютъ, что были лишены возможности почтить Васъ вмѣстѣ съ нами. Еще разъ просимъ Васъ принять отъ насъ искреннюю благодарность, глубокоуважающіе Васъ“.

В.

Урожай кедровыхъ орѣховъ по всей Сибири необыкновенно большой, особенно въ Бійскѣ, Тарскомъ и Сургучскомъ уѣздахъ, гдѣ цѣна на орѣхъ понизилась до давно небывалой цѣны; скупщики въ урманахъ скупаютъ сырой орѣхъ по 90 к. — 1 р. за пудъ. Въ Нарымскомъ краѣ приходится сбора не менѣе 80 пуд. на душу; продаютъ сырой орѣхъ по 1 р. 40—1 р. 60 к., сухой по 2 р. 15 к. пудъ. Въ низовьяхъ р. Оби урожаи орѣховъ также громадны, но сбору мѣшаетъ сильная вода, затопившая всѣ урманы; если вода уйдетъ, то сборъ шишекъ придется производить уже весною. По р. Иртышу урожай орѣховъ также хорошій, много его уродилось въ Бухтармѣ и въ терскихъ урманахъ; бухтарминскій орѣхъ идетъ въ г. Омскъ, тарскій поступитъ на тюменскій рынокъ. Подвозъ кедровыхъ орѣховъ изъ поименованныхъ мѣстностей въ г. Тюмень большой. Изъ Нарымскаго и Сургучскаго краевъ, тобольскихъ урмановъ и Тарскаго уѣзда ожидаютъ гужевою доставкой саннымъ путемъ. Цѣны на кедровый орѣхъ въ Тюмени стоятъ: бійскій сухой орѣхъ 2 р. 65 к.—2 р. 75 к. пудъ, тобольскій сухой 2 р. 45 к.—2 р. 50 к., тарскій орѣхъ сухой 2 р. 40 к.—2 р. 50 к. пудъ; сырой разный 2 р. 15 к.—2 р. 30 к. пудъ. Въ половинѣ сентября отправлено изъ г. Тюмени кедроваго орѣха по пермской жел. дор. въ Казань, Нижній-Новгородъ, Москву и другіе города Европейской Россіи около 4.500 п. (6 вагоновъ). Можно ожидать, что цѣны на кедровый орѣхъ съ установленіемъ саннаго пути еще понизятся на 10—15%.

Замѣна сосновыхъ шпалъ дубовыми. Для усиленія верхняго строенія пути и для ускоренія движенія поѣздовъ



по русской рельсовой сѣти министерство путей сообщенія предложило казеннымъ желѣзнымъ дорогамъ замѣнить сосновыя шпалы дубовыми. Съ этою цѣлью главное управленіе землеустройства приступило къ выясненію количества дуба, которое оно въ состояніи будетъ разработать для снабженія нашихъ желѣзныхъ дорогъ.

**О правѣ участія на лѣсныхъ торгахъ.** Въ 1903 и 1904 гг., вслѣдствіе тяжелыхъ экономическихъ условій, нѣкоторые изъ покупателей казеннаго лѣса не исполнили своихъ по договору условій, вовлекая этимъ казну въ убытокъ. Въ устраненіе этихъ нежелательныхъ для лѣсного хозяйства обстоятельствъ, нѣкоторые изъ управленій землеустройства и земледѣлія подняли вопросъ о недопущеніи неисправныхъ лѣсопокупателей къ торгамъ текущаго года, впредь до покрытія числящихся за ними денежныхъ обязательствъ. По этому вопросу недавно лѣсной департаментъ высказался отрицательно, такъ какъ неисправные плательщики могутъ быть устраняемы отъ дальнѣйшихъ покупокъ путемъ неутвержденія за ними торговъ.

**Новая лѣсопильня въ Тюмени.** Въ Тюмени вблизи станціи пермской желѣзной дороги строится новый большой лѣсопильный заводъ товарищества бр. Селянкиныхъ для распиловки лѣса, предназначеннаго для экспорта въ Англію чрезъ Котласъ и Архангельскъ.

**Безперегрузочный вывозъ лѣса въ Германію.** По словамъ „Кіев. Нов.“, нѣсколько заграничныхъ лѣсопромышленниковъ обратились въ управленіе юго-зап. жел. дорогъ съ ходатайствомъ о скорѣйшемъ устройствѣ на пограничной ст. Граево безперегрузочныхъ приспособленій для перевозки лѣсныхъ грузовъ на вагонахъ сист. Брейтшредеръ, указывая на то, что перевозка лѣсныхъ грузовъ изъ Россіи въ Германію можетъ сильно развиться, если лѣсъ будетъ слѣдовать безъ перегрузки, и что единственно этимъ способомъ можно будетъ отвлекать лѣсъ, слѣдующій въ Германію другими путями.

### Письма въ редакцію.

I.

Милостивый Государь,  
г. редакторъ!

Покорнѣйше просимъ Васъ помѣстить въ издаваемомъ Вами журналѣ нижеслѣдующее обращеніе:

#### Ожидаемому сѣзду лѣсничихъ.

Гг. лѣсничіе! На васъ мы надѣемся, къ вамъ обращаемся съ просьбами объ улучшеніи того плачевнаго положенія, въ которое мы, воспитанники лѣсныхъ школъ, будемъ поставлены по окончаніи курса. Вы должны позаботиться о лучшей участи вашихъ меньшихъ братьевъ, глубоко обиженныхъ циркуляромъ отъ 22-го ноября 1904 года, до невозможности урѣзавшимъ наши и безъ того далеко неширокія права. Эготъ циркуляръ буквально втопталъ насъ въ грязь; онъ отнялъ у насъ и тѣ права, которыя мы имѣли до поступленія въ школу, не давши взамѣнъ никакихъ.

Матеріальное и общественное положеніе кончившихъ лѣсную школу прямо-таки обидное. Всѣ наши знанія,

приобрѣтаемыя нами тяжелымъ трудомъ въ теченіе двухъ лѣтъ, оцѣниваются должностью объѣздчика и двадцатью рублями мѣсячнаго жалованія, безъ всякой надежды на болѣе свѣтлое будущее.

Лѣсной департаментъ издалъ помянутый циркуляръ съ благою (для себя) цѣлью—имѣть ученыхъ объѣздчиковъ. По неужели онъ не додумался до того, что всякій человекъ, кончившій лѣсную школу, будучи назначенъ объѣздчикомъ на 20 р. жалованія, почувствуетъ себя глубоко обиженнымъ и по одному этому онъ возненавидитъ, быть можетъ когда-то любимое имъ, лѣсное дѣло, будетъ нести лѣсную службу какъ наказаніе, и въ концѣ-концовъ окажется хуже любого простаго объѣздчика, едва умѣющаго читать, каковыхъ у насъ немало. Если ужъ дѣйствительно, что мы такъ неразвиты, что годны только въ объѣздчики, то въ этомъ, во всякомъ случаѣ, виноваты не мы. Въ лѣсной школѣ при настоящей постановкѣ дѣла, при настоящей программѣ не можетъ быть и слѣда всесторонняго развитія воспитанниковъ. Все время въ теченіе двухъ лѣтъ уходитъ у насъ на специальность. Намъ некогда и нечего даже читать, потому что въ школѣ нѣтъ „человѣческой“ библіотеки, а есть библіотека для „лѣсниковъ“, набитая циркулярами, инструкціями, различными пособіями и т. д. А для полноты нужно прибавить, что намъ вовсе „не разрѣшалось читать постороннія книги“. Намъ, почти уже взрослымъ людямъ, читавшимъ кое-что до школы, предлагается въ теченіе долгихъ двухъ лѣтъ шкафъ съ одними инструкціями и циркулярами. А мы всей душой жаждемъ большихъ знаній, развитія.

Если вы хотите имѣть развитыхъ помощниковъ, устройте такъ, чтобы лѣсныя школы преобразовали въ среднее учебное заведеніе съ надлежащею программой и трехгодичнымъ курсомъ. Васъ послушаютъ, должны послушать. Устройте такъ и вы увидите, что мы оправдаемъ ваши надежды, загладимъ всѣ издержки, необходимыя на преобразование школъ. Иначе лѣсная школа съ каждымъ годомъ будетъ падать въ глазахъ общества, будетъ понижаться и степень той пользы, которую теперь приносятъ русскому лѣсу кончившіе лѣсныя школы, и въ концѣ-концовъ все-таки придется или поставить ее въ болѣе свѣтлое положеніе, или совсѣмъ уничтожить въ виду ея бесполезности.

Итакъ, совѣсть cadaго, чувство нравственнаго долга пусть заставитъ васъ, гг. лѣсничіе, позаботиться о судьбѣ вашихъ будущихъ сослуживцевъ.

Воспитанники лѣсной школы.

II.

Многоуважаемый господинъ редакторъ!

Не откажите помѣстить въ ближайшемъ № „Лѣсопромышленнаго Вѣстника“ слѣдующія строки.

Въ № 3 „Руси“ отъ 24-го октября с. г. помѣщена телеграмма Россійскаго агентства изъ Бѣлостока, что „въ фабричномъ мѣстечкѣ Городкѣ, Болостокскаго уѣзда, толпа свыше тысячи человекъ произвела демонстрацію. На требованіе урядника разойтись, демонстранты произвели нѣсколько выстрѣловъ, послѣ чего

два урядника, два стражника и два лѣсника открыли огонь изъ револьверовъ и ружей. Убитыхъ два, раненыхъ 26“.

Если этотъ фактъ вѣренъ, то приходится лишь удивляться, какимъ образомъ лѣсники, предназначенные исключительно для охраны лѣса, могли выступить въ качествѣ усмирителей демонстрантовъ. Трудно допустить, чтобы представитель полиціи въ Городкѣ своею собственною властью привлекъ лѣсныхъ сторожей къ отправленіямъ политическихъ функций, а съ другой стороны—едва ли подчинились бы лѣсники такому незаконному требованію, не получивъ на то разрѣшенія отъ своего прямого начальства (т.-е. лѣсничаго). Остается такимъ образомъ единственное предположеніе, что лѣсные сторожа разстрѣливали демонстрантовъ съ позорнаго согласія господина мѣстнаго лѣсничаго. Очевидно, даже манифестъ отъ 17-го октября не возымѣлъ дѣйствія на своенравнаго мѣстечковаго „интеллигента“. Укажите, г-нъ лѣсничій, въ какомъ мѣстѣ устава лѣсныхъ законовъ говорится, что лѣсная стража предназначена не только для охраны лѣса, но и въ подмогу полицейскимъ чинамъ при разстрѣлѣ народа? Можетъ быть и ружья на то даны лѣсникамъ?!

Стыдъ и срамъ за такихъ лѣсничихъ!! Хоть бы оказали своей собственной персоной содѣйствіе стражникамъ и урядникамъ, но не посылали бы своихъ лѣсныхъ сторожей учинять вопіющую бойню!

Примите, господинъ редакторъ, увѣреніе въ глубокомъ почтеніи.

*М. Гурвичъ.*

С.-Петербургъ, 26/Х 1905 г.

### III.

Милостивый государь, г. редакторъ!

Покорнѣйше просимъ Васъ помѣстить въ редактируемомъ Вами журналѣ слѣдующія слова, выражающія благодарный порывъ молодыхъ, глубоко оскорбленныхъ душъ.

Сердечное спасибо господину „Лѣсоводу“ за его правильные истинно-человѣческіе взгляды на воспитанниковъ лѣсныхъ школъ, выражаемые имъ въ статьяхъ „О лѣсныхъ кондукторахъ“, помѣщаемыхъ на страни-

цахъ „Лѣсопромышленнаго Вѣстника“ и идущихъ въ полный разрѣзъ со взглядами на насъ Г. П., „Лѣсничаго“ и др.

Будемъ глубоко благодарны.

*Воспитанники мѣстной школы.*

Отъ редакціи. Вслѣдствіе прекращенія работъ въ московскихъ типографіяхъ очередные номера журнала не могли выйти своевременно и выпускаются нынѣ въ видѣ сводныхъ номеровъ.

За перемѣщеніемъ изданія журнала новый адресъ редакціи и конторы журнала слѣдующій: Москва, Петровско-Разумовское.

### Справочный отдѣлъ.

#### Предстоящіе торги и поставки.

25 ноября въ управленіи либаво-роменской жел. дор. (Минскъ, Серпуховская ул.), въ 12 ч., конкуренція на поставку лѣсныхъ матеріаловъ: столбовъ телеграфъ. 2.769 шт., соснов. и дубов. брусевъ 12.637 шт., соснов. и дубов. бревенъ 32.755 шт., соснов. досокъ 206.315 шт., кленов. брусковъ 15 шт., ольхов., березов. и осинов. досокъ 675 шт.; соснов. пластинъ 22.600 шт., снѣгов. зашитъ 35.000 шт. и кольевъ 70.000 шт.

27 ноября въ управленіи полѣсскихъ жел. дор., въ 1 ч., торги на поставку соснов. переводныхъ брусевъ 352 комп., брусевъ соснов. мостовыхъ 7.925 пог. саж. и дубов. брусевъ 576 пог. саж.

2—5 декабря въ осинскомъ уѣздн. полицейскомъ управленіи, Пермской губ., торги на продажу казеннаго лѣса, на сумму 55.935 р.

Редакторъ-издатель Н. С. Нестеровъ.

Въ редакціи „Лѣсопромышленнаго Вѣстника“

продается книга **КЛЯРА:**

## СУХАЯ ПЕРЕГОНКА ДЕРЕВА.

Изданіе редакціи журн. „Лѣсопромышлен. Вѣстникъ“.

Цѣна 1 р. 60 к.

VIII-й ГОДЪ  
ИЗДАНІЯ.

ОТКРЫТА ПОДПИСКА НА 1906 ГОДЪ

VIII-й ГОДЪ  
ИЗДАНІЯ.

НА ЕЖЕНЕДѢЛЬНЫЙ ЖУРНАЛЪ

# ЛѢСОПРОМЫШЛЕННЫЙ ВѢСТНИКЪ.

ЖУРНАЛЪ ЛѢСНОГО ХОЗЯЙСТВА, ЛѢСОПРОМЫШЛЕННОСТИ И ТОРГОВЛИ ЛѢСОМЪ.

**ПОДПИСНАЯ ЦѢНА на годъ 6 рублей и на полгода 4 рубля.**

ПОДПИСКА НА ЖУРНАЛЪ ПРИНИМАЕТСЯ въ конторѣ редакціи (Москва, Петровско-Разумовское) и въ извѣстныхъ книжныхъ магазинахъ.

Редакторъ-издатель Н. С. Нестеровъ.

Техническая контора

# Торговый домъ НИДМАНЪ и К<sup>о</sup>.

МОСКВА, Мясницкая, уг. Златоустовскаго и Георгіевскаго пер., д. Бахрушина.

ГЛАВНОЕ ПРЕДСТАВИТЕЛЬСТВО ДЛЯ РОССИИ

Общества Производства машинъ для обработки дерева

## „СТЕЛЛА“ въ Ригѣ.

НОВОСТЬ: переносная лѣсопильная рама патентъ „Стелла“, не требующія фундамента. Незамѣнимы для использованія лѣсныхъ участковъ.

Полное оборудованіе лѣсопильныхъ заводовъ, бочечныхъ и паркетныхъ фабрикъ и проч.

### ЛОКОМОБИЛИ.

ПРЕДСТАВИТЕЛ. АНОНИМ. О-ВА СУМСКИХЪ

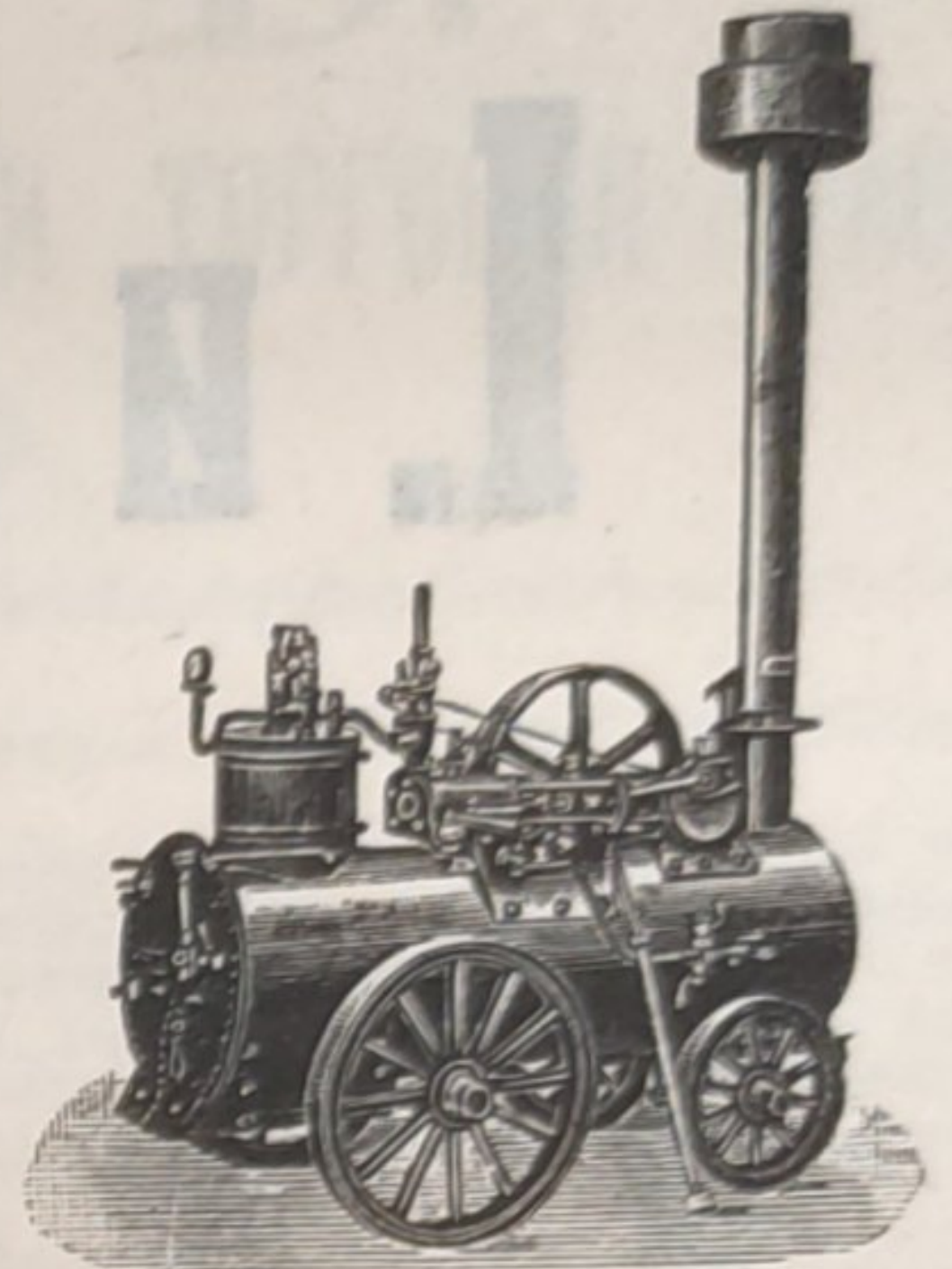
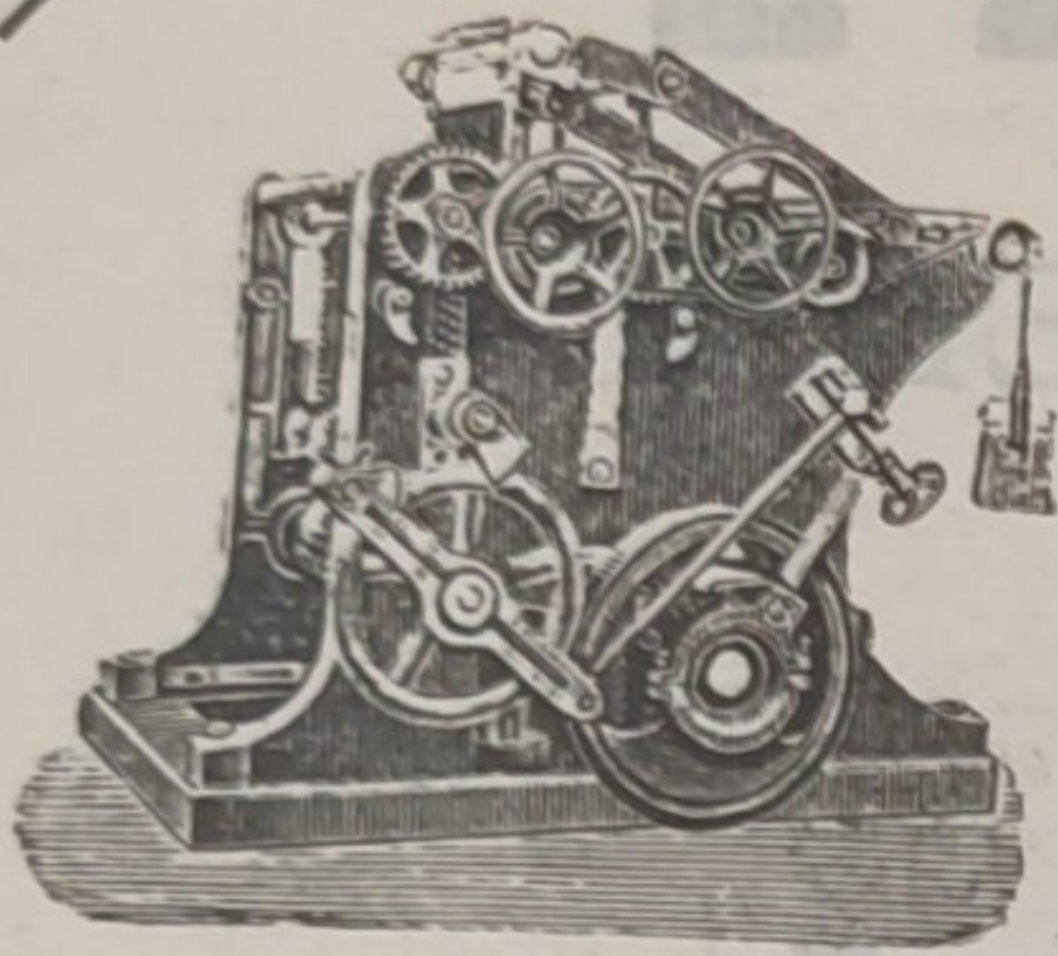
Машиностроит. зав. въ Сумахъ. Паровыя машины, насосы, паровые котлы-корнвал. и трубчат. баки, стропила, мосты, дробильн. машины и проч.

Трансмиссіи новѣйшей конструкціи съ самосмазывающимися подшипниками, приспособленными для пыльных помѣщеній, и фрикціонныя муфты.

Фабричный складъ веѣхъ размѣровъ ремней кожаныхъ и изъ верблюжей шерети.

Телефонъ № 69—26.

Адресъ для телеграммъ:  
Москва. АППРЕТУРА.



## КЛЕЙМА РЕВОЛЬВЕРНЫЯ

патентъ В. Геллера

ДЛЯ МѢТКИ ДЕРЕВЬЕВЪ И БРУСЬЕВЪ.

ЗАПАДНИ И КАПКАНЫ,

### ОКОВКИ

ДЛЯ ДВЕРЕЙ И ОКОНЪ,

СЕЛЬСКО-ХОЗЯЙСТВЕННЫЯ ПРИНАДЛЕЖНОСТИ.

## Крыштофъ Брунъ и Сынъ

въ Варшавѣ.



Парижъ 1900: Grand Prix.

## Р. ВОЛЬФЪ.

МАГДЕБУРГЪ - БУКАУ (Германія).

Отдѣленія: Москва, Мясницкая, д. Мишина; С.-Петербургъ, Николаевская, 9, кв. 1; Кіевъ, Пушкинская, 6.

Сберегающіе топливо **ЛОКОМОБИЛИ** съ выдвигной системой трубъ.

Патентованные **ЛОКОМОБИЛИ** съ перегрѣтымъ паромъ, до 400 лш. силъ.

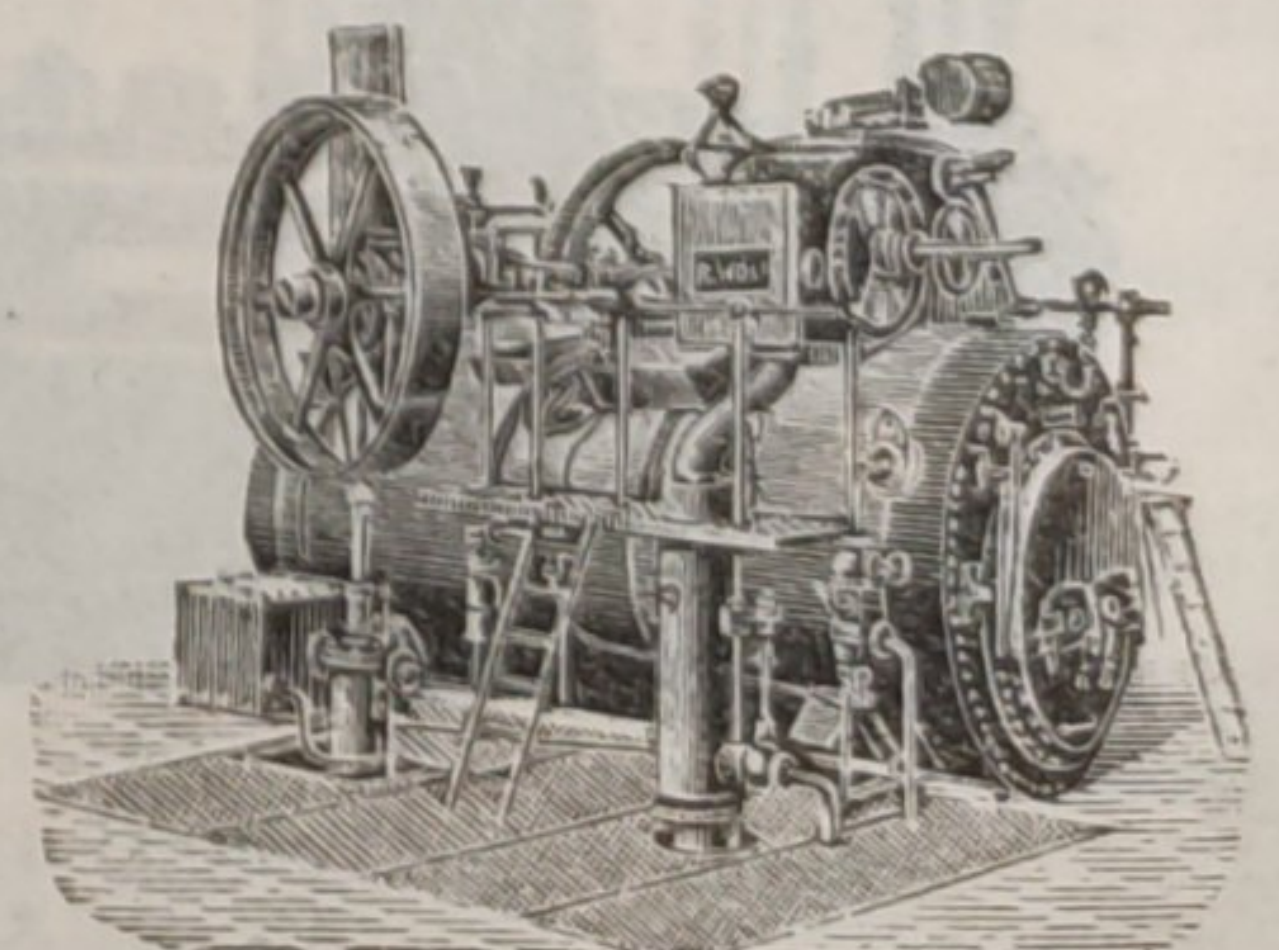
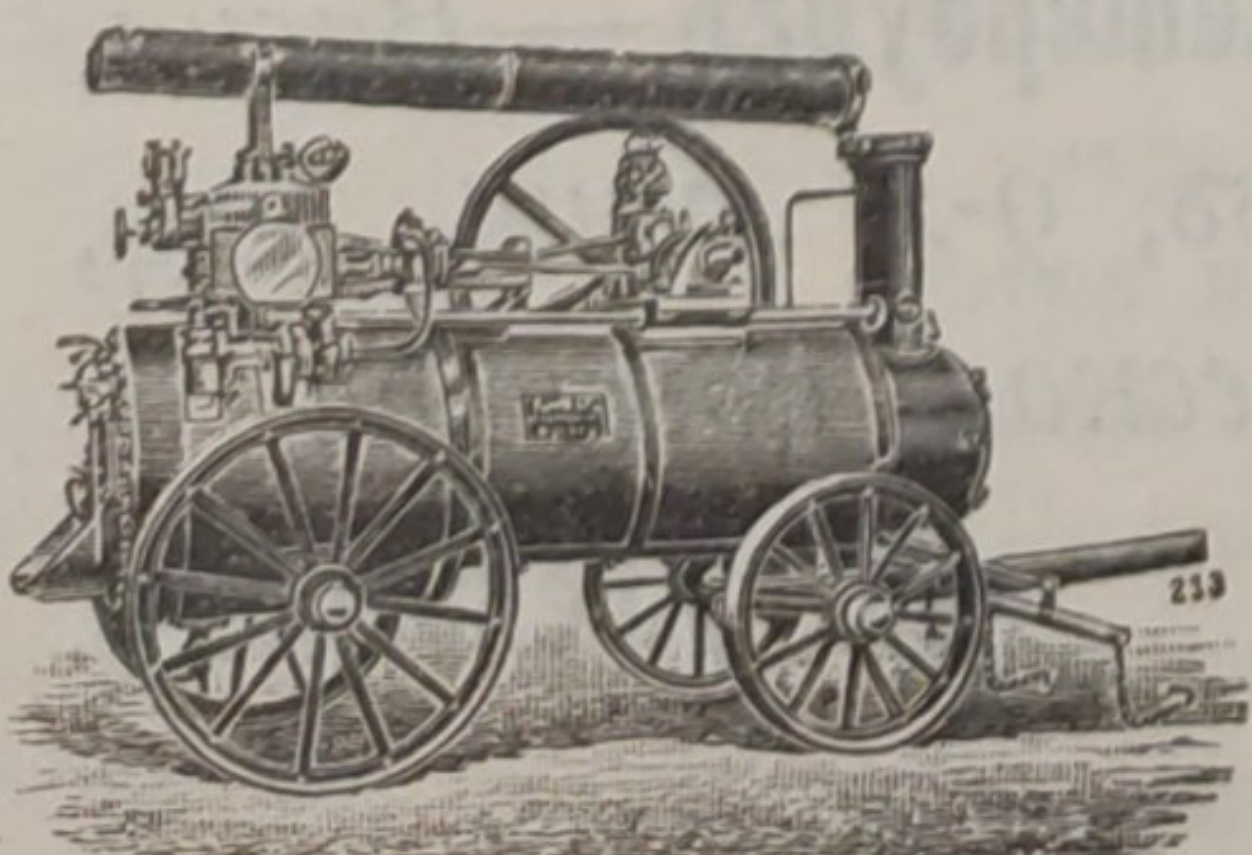
Единственная во веѣхъ величинахъ систематически проведенная конструкція локомотивовъ съ перегрѣтымъ паромъ. Для топки вполне достаточны одни опилки безъ примѣси каменнаго угля.

**ВЫГОДНѢЙШЕ ДВИГАТЕЛИ СОВРЕМЕННОСТИ.**

**1163**

Вольфскихъ локомотивовъ, каковая цифра не достигнута ни однимъ другимъ заводомъ.

Вышія награды 1903: Боровичи, Ярославль, Двинекъ.



Въ настоящее время только на лѣсопильныхъ и деревообдѣлочныхъ заводахъ работаютъ



АКЦИОНЕРНОЕ ОБЩЕСТВО

МАШИНОСТРОИТЕЛЬНЫХЪ ЗАВОДОВЪ

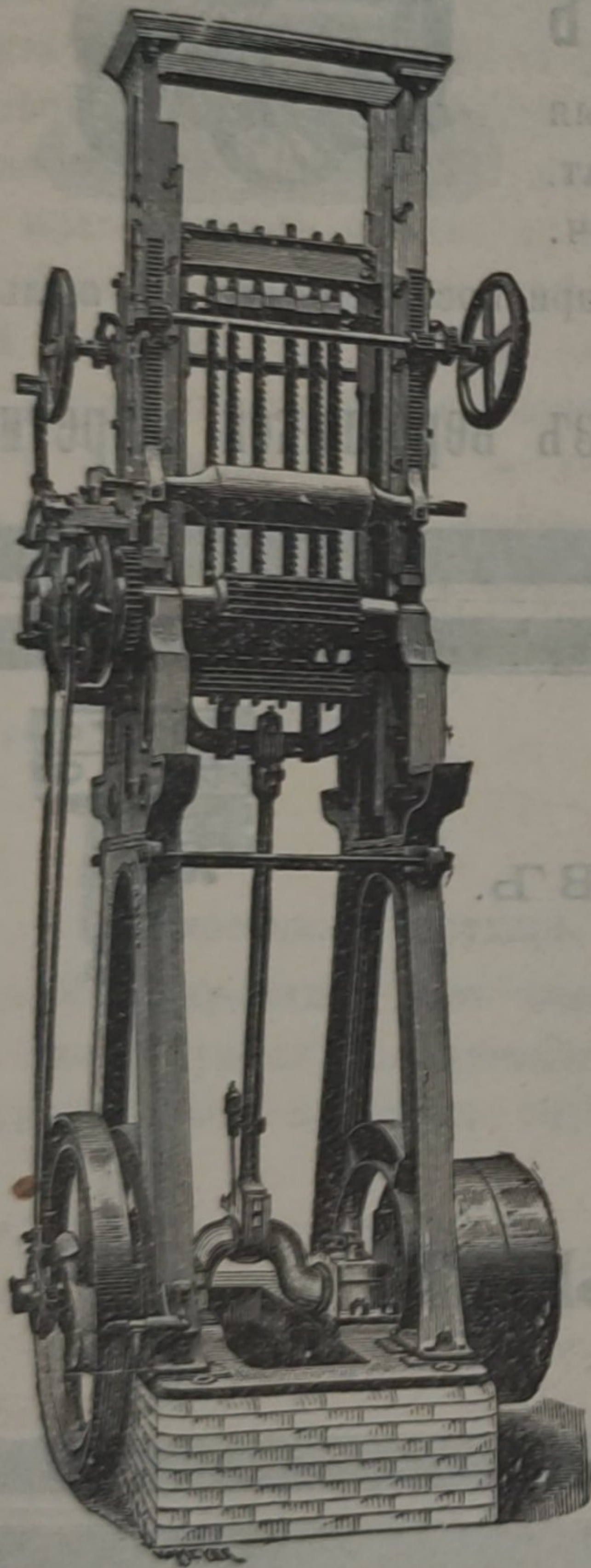
# І. и К. Г. БОЛИНДЕРА

ВЪ СТОКГОЛЬМЪ—ШВЕЦІЯ.

Основано въ 1844 году.

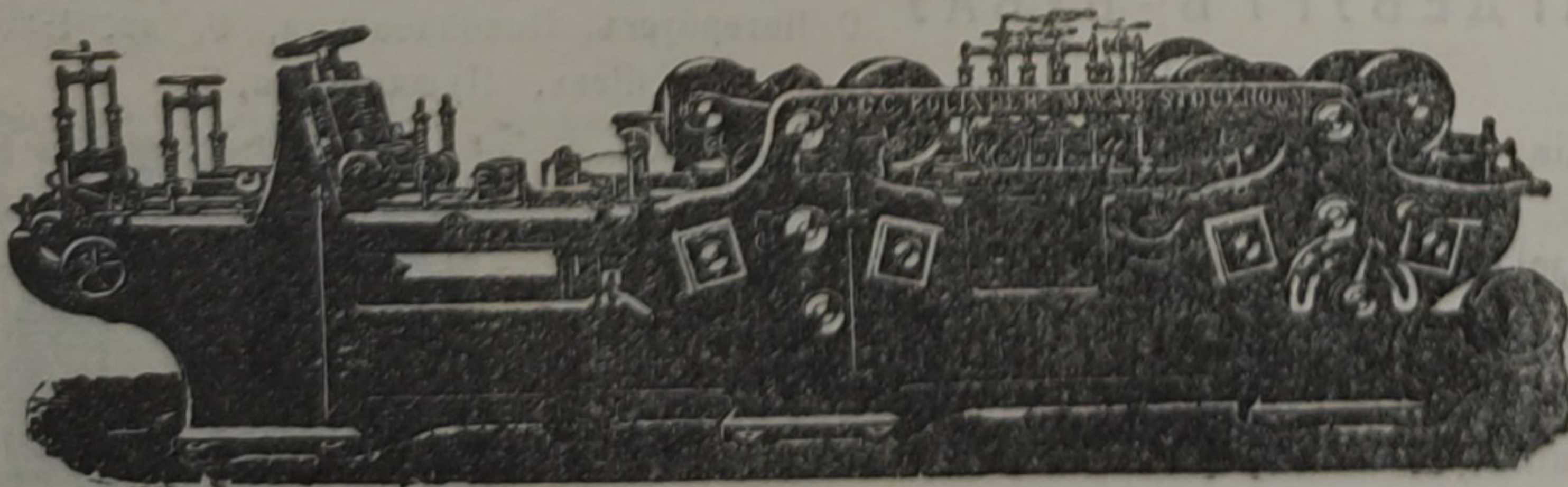
## МАШИНЫ

ДЛЯ ОБРАБОТКИ ДЕРЕВА.



Строгальные станки новѣйшей конструкции и недостигнутой еще по сіе время производительности изготовляются въ болѣе чѣмъ 30 величинъ. Съ нашимъ строгальнымъ станкомъ № 12 была достигнута производительность въ 100000 футъ или 43000 аршинъ гребня и паза въ теченіе 10 час.

Высшая награда «GRAND-PRIX» на всемирной выставкѣ въ Парижѣ 1900 г.



## КОНТОРА

въ С.-Петербургѣ — Васил. Островъ, 9-я линія, № 4, Техническая контора Ад. Кьельгрехъ.

Заводъ въ СТОКГОЛЬМЪ—ШВЕЦІЯ.

Остерегаться поддѣлокъ, выдаваемыхъ за производство нашихъ заводовъ!