

УДК 630*676

А. Д. Янушко, профессор;
В. П. Демидовец, ассистент

ФИНАНСОВАЯ САМОСТОЯТЕЛЬНОСТЬ ЛЕСХОЗОВ - ВАЖНОЕ УСЛОВИЕ ПОВЫШЕНИЯ ИХ РЕНТАБЕЛЬНОСТИ

In the article the necessity of forestry enterprises transition on principles of financial independence is marked with the purpose of their profitability increase and sustainable forestry management in the Republic of Belarus.

Условия экономической деятельности лесохозяйственных предприятий в настоящее время, как и в целом в советские годы, нельзя считать благоприятными. С экономических позиций, а в некотором смысле и с экологических, ведение лесного хозяйства в Беларуси не соответствует требованиям мировых стандартов. Та система хозяйственного механизма, которая сложилась в прошлом и сохраняется сегодня, не обеспечивает необходимой основы для устойчивого развития лесного хозяйства и бесперебойного функционирования лесхозов при формировании рыночных отношений. Это сказывается на экономических результатах деятельности лесохозяйственных предприятий. Так, в 1998 году размер дотаций на ведение лесного хозяйства превысил 1 трлн. руб. За счет собственных источников отрасль покрывает немногим более половины общих затрат на ведение лесного хозяйства.

В прошлом была совсем иная картина. Лесное хозяйство Беларуси было достаточно прибыльным и давало значительные дополнительные доходы в бюджет на развитие народного хозяйства. Например, по данным Б. Селибэра, в 1928-1933 гг. рентабельность лесного хозяйства составляла более 300% [1,с.205]. И это не удивительно, так как главное лесопользование в те годы превышало расчетную лесосеку в 1,5-2 раза.

Как показывают наши расчеты, в 1982-1989 гг. за счет лесного дохода и собственных средств лесхозов затраты на ведение лесного хозяйства покрывались в среднем на 108% (рис. 1), несмотря на тот факт, что количество спелых лесов в стране сократилось до 2,8%. В 20-х годах в Беларуси насчитывалось около 17-20% спелых и перестойных насаждений [2,с.20].

В последнее десятилетие возрастная структура лесов начала постепенно улучшаться. Сегодня в стране насчитывается около 5% спелых лесов. Имеются предпосылки для роста главного пользования.

Однако экономические показатели работы лесхозов продолжают ухудшаться. Это говорит о том, что причина создавшегося положения состоит в экономике лесохозяйственных предприятий, в действующем экономическом механизме, который не стимулирует рост доходности. Бюджетный механизм хозяйствования лишает отрасль, обладающую богатейшими ресурсами, возможности устойчивого развития на принципах самоокупаемости и самофинансирования при неистощительном лесопользовании. По нашим исследованиям, эти возможности обеспечиваются при переходе предприятий лесного хозяйства на финансовую самостоятельность.

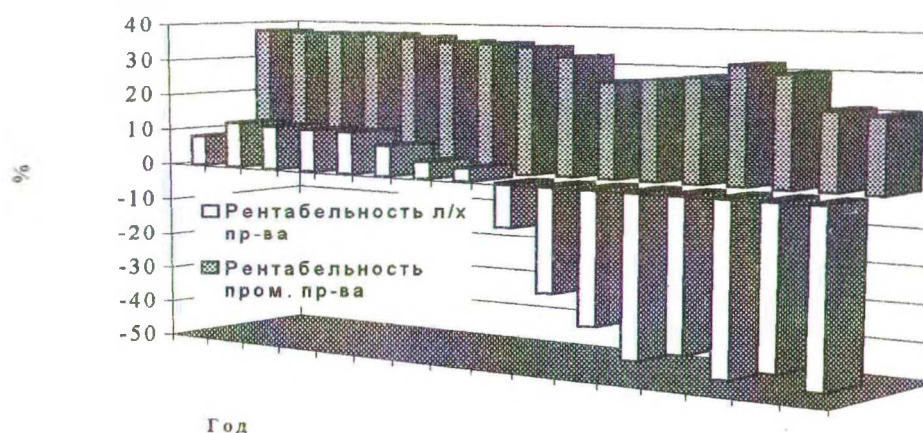


Рис. 1. Рентабельность лесохозяйственного и лесопромышленного производств лесхозов Беларуси

Под финансовой самостоятельностью мы понимаем право предприятия самостоятельного распоряжения финансовыми ресурсами, получаемыми при ведении хозяйственной деятельности, и их использования на рефинансирование производства. Это понятие следует отличать от понятия самофинансирования, при котором предприятие из своих собственных источников обеспечивает покрытие производственных издержек и получение определенной прибыли, необходимой для развития производства. При финансовой самостоятельности предприятие может работать с определенным дефицитом средств, покрываемым за счет бюджетных дотаций или других источников. Как отмечается многими авторами, это является вполне обоснованным для лесного хозяйства, выполняющего важные природоохранные функции [3-5]. Во всяком случае, в переходный период, т.е. пока не улучшится возрастная структура лесов.

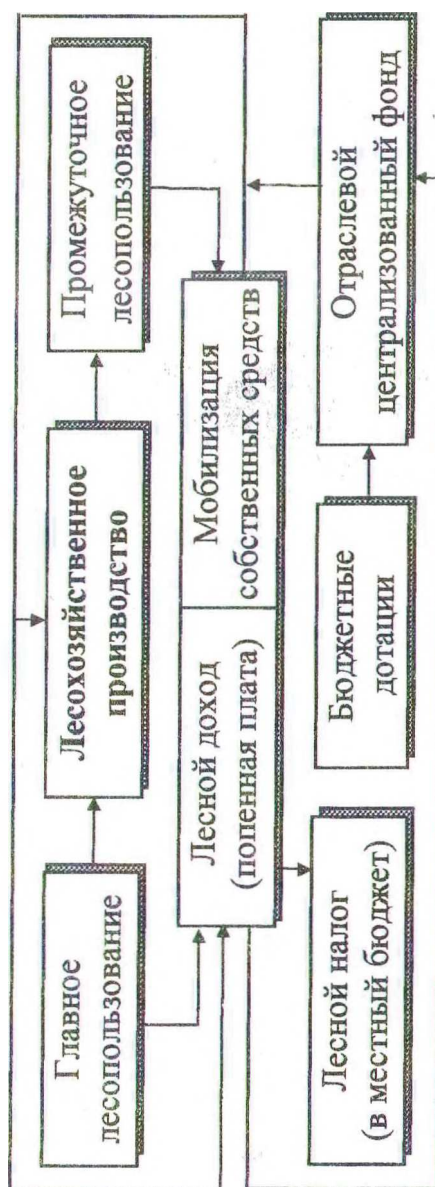


Рис. 2. Экономический механизм финансовой самостоятельности лесхозов



Рис. 3. Продукция лесохозяйственного производства и финансирование затрат

Экономический механизм финансовой самостоятельности лесхозов представлен на рис. 2. Он предусматривает поступление всей выручки в виде лесного дохода и собственных средств лесхозов, получаемых при рыночных продажах древесины на корню и в заготовленном виде от рубок ухода, на расчетный счет предприятия с последующим использованием на финансирование расходов лесохозяйственного производства. Бюджетные дотации следует рассматривать как дополнительный источник средств для поддержки лесхозов в переходный период до формирования нормальной возрастной структуры, что обеспечивает развитие экологического потенциала наших лесов.

При новом механизме финансирования лесохозяйственного производства следует уточнить вопрос относительно его продукции. Как показано на рис. 3, продукцию лесохозяйственного производства следует разделить на конечную – спелый лес на корню и промежуточную – древесина от рубок ухода и выполненные лесхозами лесохозяйственные мероприятия.

Учитывая различие природно-экономических условий лесхозов, необходимо предусмотреть соответствующую систему распределения лесного дохода. В лесхозах следует оставлять ту сумму дохода, которая покрывает плановые затраты лесохозяйственного производства в нормативных ценах на воспроизводство лесных ресурсов и достаточна для уплаты лесного налога. Остальная сумма поступает в централизованный фонд, создаваемый при Министерстве лесного хозяйства, и используется на финансирование тех предприятий, где лесное хозяйство нерентабельно.

Новые экономические отношения в лесном хозяйстве предусматривают платность пользования лесными ресурсами. Это реализуется через систему лесного налога, который должен начисляться за полугодие по погектарным ставкам в размере стоимости $0,15 \text{ м}^3$ древесины на корню, реализованной на рынке, и уплачиваться в местный бюджет [6].

При расширении экономической самостоятельности лесхозов контроль за соблюдением норм лесопользования и лесовосстановления необходимо передать лесоустроительным предприятиям, которые приобретают статус независимой аудиторской службы лесоустройства.

Как показывают наши прогнозные расчеты рентабельности лесного хозяйства на перспективу, при сохранении ныне действующего в лесхозах бюджетного механизма отрасль не выходит на рентабельную работу даже к 2015 году (рис. 4). При переходе лесохозяйственных

предприятий на финансовую самостоятельность, за счет повышения эффективности лесного хозяйства и подключения рыночного ценового механизма, начиная с 2006 года формируются условия для организации рентабельного производства (рис. 5).

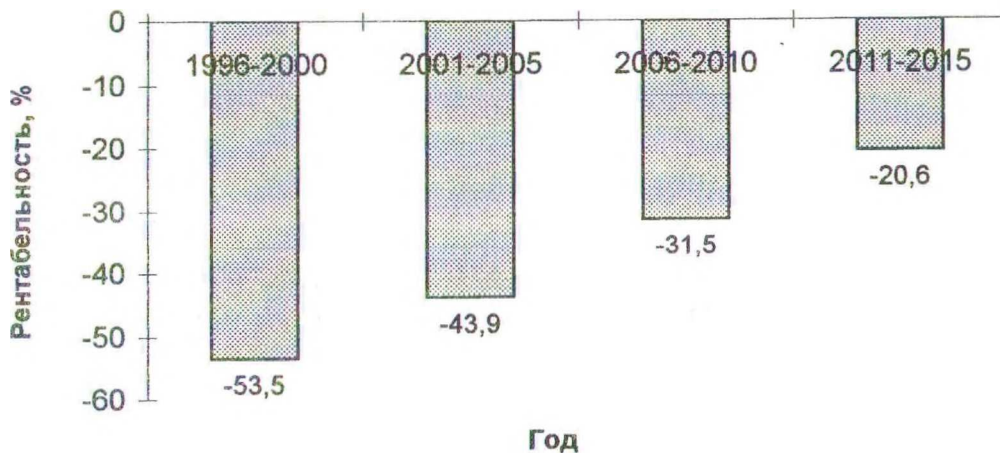


Рис. 4. Динамика рентабельности лесного хозяйства в связи с ростом объема лесопользования (расчет в ценах 1998 года)



Рис. 5. Динамика рентабельности лесного хозяйства при переходе лесхозов на финансовую самостоятельность

Таким образом, наши исследования подтверждают тот факт, что предпосылки для устойчивого функционирования и развития лесохозяйственных предприятий Беларуси на рентабельной основе складываются при их переходе на новый экономический механизм, базирующийся на финансовой самостоятельности и рыночных отношениях.

ЛИТЕРАТУРА

1. Селибер Б. Леса и лесная промышленность СССР. –Л.: Гослес-техиздат, 1933.
2. Переход В. И., Юркевич И. Д. Основные положения ведения рубок в лесах БССР // Сб. работ по лесному хозяйству. –Минск: Госуд. изд-во БССР, БелНИИЛХ, 1948. –Вып. VII. –С.19-26.
3. Pearse Peter H. Introduction to Forestry Economics. –Vancouver: The University of British Columbia Press, 1990.
4. Robinson G. G. Resource Economics for foresters. –New York: Printed in the United States of America: Library of Congress Cataloging-in-Publication Data, 1987.
5. Mizaras S. Financing problems of Lithuanian forestry // Baltic Forestry. –1996. –Vol.1, NO.1. – P.43-48.
6. Янушко А. Д. Научные и методические основы лесного налогообложения // Труды Бел. гос. технол. ун-та. Сер.6. Экономика и управление / Редком.: А. В. Неверов (отв. ред.) и др. –Минск, 1996. –Вып.2. –С.74-78.