

ГОДЪ ОДИННАДЦАТЫЙ.

ЛѢСОПРОМЫШЛЕННЫЙ ВѢСТНИКЪ.

ЖУРНАЛЪ ЛѢСНОГО ХОЗЯЙСТВА, ЛѢСНОЙ ПРОМЫШЛЕННОСТИ И ТОРГОВЛИ ЛѢСОМЪ.
ВЫХОДИТЬ ЕЖЕНЕДѢЛЬНО.

ПОДПИСНАЯ ЦѢНА съ доставкой и пересылкой: на годъ—шесть руб-лей и на полгода—четыре рубля; отдѣльные номера по 25 коп.

ЗА НАПЕЧАТАНІЕ ОБЪЯВЛЕНІЙ на послѣднихъ страницахъ взимается за одинъ разъ: за цѣлую страницу—30 руб., за $\frac{1}{2}$ страницы—20 руб., за $\frac{1}{4}$ страницы—12 руб., за $\frac{1}{8}$ страницы—8 руб. и за строку петита въ 25 буквъ—20 к. При повтореніи дѣлается скидка по особому тарифу Редакціи. За пересылку отдѣльныхъ объявленій, лѣсомъ до 1 лота, взимается по 70 коп. и по 35 коп. за каждый добавочный лоть, съ каждой сотни экземпляровъ. За перемѣну адреса уплачивается 60 коп.

ПОДПИСКА ПРИНИМАЕТСЯ въ конторѣ Редакціи и въ извѣстныхъ книжныхъ магазинахъ. Объявленія принимаются въ конторѣ Редакціи и конторахъ объявленій Петербурга и Москвы.

АДРЕСЪ РЕДАКЦІИ И КОНТОРЫ: Москва, Петровско-Разумовское.

Статьи, присылаемыя для напечатанія, могутъ въ случаѣ надобности подвергаться сокращеніямъ и замѣненіямъ. Статьи, присылаемыя безъ обозначенія условій гонорара, считаются бесплатными. Статьи, признанныя Редакціей неудобными для напечатанія, сохраняются 3 мѣсяца и возвращаются авторамъ за ихъ счетъ. О присылаемыхъ въ Редакцію новыхъ книгахъ даются въ журналѣ отзывы или помѣщаются объявленія.

Редакція открыта ежедневно, кромѣ праздничныхъ дней, отъ 11 до 4 часовъ дня. Для личныхъ объясненій редакторъ принимаетъ по субботамъ отъ 6 до 7 час. вечера и по воскресеньямъ отъ 1 до 2-хъ часовъ дня.

№ 5.

5-го ФЕВРАЛЯ.

1909 г.

СОДЕРЖАНІЕ.

Лѣсопильное производство въ Россіи II. Г.—По поводу статьи „о назенныхъ лѣсничихъ“ N.—Доходность степного лѣсоразведенія. Н. Н.—Лѣсо-торговый отдѣлъ. Вишняя лѣсная торговля въ Россіи за 9 мѣсяцевъ 1908 г.—Изъ Двинска. И. Ц.—Кременчугъ. И. Я.—Царицынъ.—Лѣсная торговля Франціи.—Оживленіе лѣсной торговли.—Хроника. Банкротство фирмы Голдобиныхъ.—Основныя рудничныя стойки.—Сборникъ правилъ о сплавлѣ лѣса.—Разныя сообщенія.—Московское лѣсное общество.—Новыя книги.—Справочный отдѣлъ. Предстоящіе торги и поставки.—Объявленія.

Лѣсопильное производство въ Россіи.

II.

Существеннымъ экономическимъ признакомъ лѣсопильнаго производства является его locus standi (мѣсто-нахожденіе), такъ какъ имъ опредѣляется какъ характеръ развитія, такъ и техническая и меркантильная организациа этого производства. Съ этой точки зрѣнія слѣдуетъ въ общемъ различать *два* категоріи лѣсопильнѣ: 1) лѣсныя, т.-е. находящіяся на самыхъ мѣстахъ разработкы лѣса, вѣрнѣе—въ непосредственномъ гужевомъ сообщеніи съ ними, и 2) низовыя лѣсопильни, т.-е. находящіяся на потребительныхъ и распредѣлительныхъ рынкахъ.

Развитіе той или другой категоріи лѣсопильнѣ зависитъ отъ характера транспортныхъ путей, открытыхъ для торговой мобиллизациа лѣса, т.-е. отъ того, являются ли такими путями сплавныя рѣки, или же 1) только судоходныя воды (озера, моря), 2) желѣзныя дороги.

Водный путь, поскольку онъ допускаетъ сплавъ въ плотахъ крупнаго лѣса, ведетъ, вообще говоря, къ сосредоточенію распиловкы бревенъ на конечныхъ пунктахъ ихъ слѣдованія водой, т.-е.—въ потребительныхъ и распредѣлительныхъ рынкахъ. Это имѣетъ свое народнохозяйственное оправданіе въ дешевизнѣ плотоваго сплава крупнаго лѣса въ сравненіи съ его перевозкой въ распиленномъ видѣ въ судахъ.

Съ другой стороны, массовое скопленіе бревенъ на низовыхъ пристаняхъ и необходимость (именно, въ *портахъ*) максимальной распиловкы въ продолженіе морского навигаціоннаго періода—должны были уже очень рано побудить къ введенію машинной распиловкы, т.-е. лѣсопильнаго производства.

И дѣйствительно, еще раньше, чѣмъ правительство дѣлало вышеописанныя неудачныя попытки къ насажденію лѣсопильнаго производства во внутреннемъ народнохозяйственномъ обиходѣ Россіи,—во всѣхъ балтійскихъ и сѣверныхъ портахъ уже работали лѣсопильни.

Кромѣ дешевизны плотоваго сплава и массовой концентраціи распиловочнаго матеріала сосредоточенію лѣсопильнаго производства на низовыхъ пристаняхъ способствуетъ еще недостатокъ капиталовъ на „верхахъ“.

Если такимъ образомъ указаные вѣскіе мотивы ведутъ къ развитію „низовыхъ“ лѣсопильнѣ, то существуетъ тѣмъ не менѣе, какъ мнѣ кажется, мотивъ, который какъ съ народнохозяйственной, такъ и съ меркантильной точки зрѣнія *можетъ* сдѣлать выгоднымъ распиловку бревенъ на верховыхъ лѣсныхъ пристаняхъ и перевозку ихъ затѣмъ въ видѣ теса въ судахъ на низовые рынки. Этотъ мотивъ, ведущій къ созданію „верховыхъ“ лѣсопильнѣ, съ народнохозяйственной точки зрѣнія, заключается въ томъ, что то

время, которое бревна проводят праздно на верхних пристаняхъ въ ожиданіи своего сплава, можетъ быть использовано на ихъ распиловку, чѣмъ достиглось бы извѣстное ускореніе лѣсопромышленнаго процесса, такъ что большая сравнительно часть сегодняшняго лѣса смогла бы найти употребленіе въ нынѣшнемъ же (или же во всякомъ случаѣ—въ относительно ближайшемъ) строительномъ сезонѣ.

Съ меркантильной точки зрѣнія выгода заключается въ томъ, что верховый тесъ, прибывшій въ перворейсныхъ судахъ на низовый рынокъ до прибытія главнаго плотоваго каравана и главное—до распиловки приплавляемыхъ въ немъ бревенъ и нѣкоторой обсушки выпиленныхъ изъ нихъ досокъ,—этотъ тесъ все указанное время занимаетъ на низовомъ рынкѣ *монопольное положеніе* въ смыслѣ удовлетворенія *актуальныхъ* потребностей районнаго строительнаго сезона, такъ какъ, если на низовомъ (распределительномъ) рынкѣ даже имѣются еще остатки отъ мѣстной зимней распиловки, то эти остатки въ сравненіи съ вновь прибывшимъ тесомъ являются обремененными процентами капиталонаращенія за цѣлыхъ 1½ года (отъ начала прошлогодней заготовки).

Конечно, распиловка бревенъ зимой на мѣстѣ ихъ выработки предполагаетъ наличность судоходности, хотя бы во время весенняго половодья, того участка рѣки на которомъ находится лѣсная пристань.

И уже въ виду одного того обстоятельства, что громадная часть мобилизуемаго ежегодно лѣса берется изъ урочищъ, лежащихъ на сплавныхъ только водахъ,—за „низовыми“ лѣсопильнями сохраниться на всегда ихъ экономическій *raison d'être*.

Въ противоположность сплавному транспорту, желѣзнодорожный транспортъ ведетъ къ сосредоточенію всѣхъ операций, направленныхъ къ уменьшенію объема и увеличенію цѣнности лѣсныхъ матеріаловъ—на начальныхъ пунктахъ ихъ отправленія, т. е. на мѣстахъ ихъ выработки. Иначе говоря, желѣзныя дороги вызываютъ къ жизни „лѣсныя“ лѣсопильни. И не подлежитъ сомнѣнію, что большой количественный ростъ, а главное *пространственное распространеніе* лѣсопильнаго производства, безспорно имѣвшіе мѣсто въ послѣднее время въ Россіи, стоятъ въ значительной степени въ связи со все возрастающимъ значеніемъ желѣзныхъ дорогъ въ лѣсномъ хозяйствѣ Россіи.

Такъ за десятилѣтіе 1890—1900 гг. наиболѣе интенсивный (относительный) ростъ лѣсопильнаго производства въ Россіи наблюдается именно въ лѣсистыхъ районахъ съ развивающимся желѣзнодорожнымъ транспортомъ.

Съ технической точки зрѣнія „лѣсныя“ лѣсопильни представляютъ въ извѣстномъ смыслѣ антиподы „низовыхъ“ лѣсопильенъ, ибо насколько послѣднія стремятся (хотя, вѣроятно, далеко не въ такой степени, какъ другія фабричныя предпріятія) къ концентраціи, настолько первыя стремятся въ извѣстныхъ предѣлахъ къ эксцентраціи, ибо всякое увеличеніе размѣровъ предпріятія требуетъ для насыщенія возросшей производительной способности его—удлиненія радіуса гу-

РАЙОНЫ.	1890 г.		1900 г.		Приростъ.	
	Число заводовъ.	Сумма производства въ милл. руб.	Число заводовъ.	Сумма производства въ милл. руб.	Въ числѣ заводовъ.	Въ суммѣ произв.
I. Губ.: Витеб., Могил., Минск., Виленск., Ковен., Гродненск.	30	0,3	103	4,3	+243%	+1.333%
II. Губ.: Ярослав., Влад., Нижегород., Рязан., Симбир., Пензенск.	35	0,3	147	6,4	+320%	+1.180%
III. Губ.: Костром., Вятская, Пермская, Уфимская.	33	0,3	50	2,3	+51%	+666%
IV. Остальная Россія.	562	20,7	656	56	+17%	+166%

жевого подвоза къ нему матеріаловъ. Очень часто поэтому на мѣстѣ постоянной лѣсопильни выступаетъ съ успѣхомъ перевозная лѣсопильня. Эти апіорныя заключенія находятъ себѣ подтвержденіе и въ цифрахъ.

1890 года.		1900 года.	
Средній размѣръ завода.	Число заводовъ.	Число заводовъ.	Средній размѣръ завода.
54 раб.	172	170	109 раб.
22 раб.	74	114	39 раб.
18 раб.	414	670	29 раб.

ВЪ РАЙОНѢ.

I. Сѣвернаго и Балтійскаго экспорта: губ. Арх., Вол., Ол., Пет., Нов., Эст., Лифл., Курл.

II. Южно-русской лѣс. торговли: губ. Самар., Саратов., Астрах., Дон., Екат., Херс., Полт.

III. Остальная Россія.

Какъ видно изъ приведенной таблицы, размѣры типичной лѣсопильни, судя по числу рабочихъ, —относились между собою въ трехъ районахъ въ 1900 г., какъ 1:1,34:3,8. За десятилѣтіе размѣръ типичной лѣсопильни увеличился въ I районѣ—на 100%, въ II—на 77%, а въ III—на 61%, между тѣмъ какъ за это же время число лѣсопильенъ увеличилось въ I районѣ—на 0%, во II—на 54%, и въ III—на 62%.

Сводя эти данныя въ таблицу:

РАЙОНЫ.	Ростъ числа лѣсопильенъ въ %.	Ростъ средних размѣровъ лѣсопильенъ въ %.
I	0	100
II	54	77
III	62	61

можно придти къ заключенію, что если для района I цифры констатируютъ безспорную, а для района II быть можетъ частичную концентрацію лѣсопильнаго производства, то относительно района III можеть идти рѣчь только объ органическомъ (равномѣрномъ) ростѣ производства.

Съ точки зрѣнія ихъ меркантильной организаціи обѣ категоріи лѣсопильнѣ также поставлены иначе. Первоначальнымъ инициаторомъ „низовой“ лѣсопильни является „низовой“ лѣсоторговецъ, который исторически не только вообще стимулируетъ лѣсопромышленность района, но и долго питаетъ ее своими капиталами. Затѣмъ разбогатѣвшій лѣсопромышленникъ, рѣшившій освободиться отъ зависимости отъ низовыхъ лѣсоторговцевъ заводитъ на „низу“ свою собственную лѣсопильню и завязываетъ при этомъ непосредственныя сношенія съ потребительнымъ рынкомъ. Наконецъ появляется и независимый предприниматель, который не будучи самъ ни лѣсоторговцемъ, ни лѣсопромышленникомъ, а только рассчитывая на всегда существующій на низовыхъ пристаняхъ спросъ на распиловку бревенъ—считаетъ выгоднымъ завязать свой капиталъ въ лѣсопильное производство, строить заводъ, работаетъ по заказамъ на чужомъ матеріалѣ.

Съ лѣсопильнями перваго вида („лѣсными“) дѣло обставлено нѣсколько иначе. Здѣсь лѣсопромышленникъ, какъ таковой, не можеть явиться инициаторомъ производства, такъ какъ его связь съ даннымъ заготовочнымъ райономъ только случайная и, такъ сказать, разовая. Естественнѣе всего основателемъ производства здѣсь долженъ стать самъ лѣсовладѣлецъ, такъ какъ, во-первыхъ, онъ постоянно связанъ лѣсохозяйственно съ даннымъ мѣстомъ, а во-вторыхъ,—и это главное—при условіи желѣзнодорожнаго транспорта существованіе лѣсопильни можеть стать *conditio sine qua* поп возможности меркантильнаго использованія лѣса—владѣльцемъ (скажемъ—продажи изъ него матеріаловъ).

Это тѣмъ болѣе важно, что даже при наличности близости лѣсопильни, владѣлецъ ея, пользуясь своимъ монопольнымъ положеніемъ, можеть диктовать такія цѣны распиловки, что только пониженіемъ продажной цѣны лѣса (т.-е. за счетъ ренты лѣсовладѣльца) можеть стать неубыточнымъ для лѣсопромышленниковъ покупать въ данной мѣстности лѣсъ. Въ случаѣ же, когда лѣсовладѣльцемъ является казна, продающая лѣсъ съ торговъ не ниже предварительной оцѣнки,—то расцѣпная политика заводосодержателя можеть привести къ тому, что несмотря на бойкій ходъ лѣсной торговли, многія дѣлянки останутся непроданными.

Устройство лѣсопильнѣ, требующее отъ лѣсовладѣльцевъ извѣстнаго капитала и промышленной предпримчивости, идетъ обыкновенно рука объ руку съ введеніемъ хозяйственной разработки лѣса, при чемъ при раздробительности лѣсовладѣнія можеть быть очень умѣстнымъ устройство „лѣсопильныхъ товариществъ“.

Между прочимъ, мы видимъ, какъ условія желѣзнодорожнаго транспорта въ состояніи сильнѣе будить лѣсохозяйственный смыслъ лѣсовладѣльцевъ, чѣмъ это

въ иномъ случаѣ имѣеть мѣсто. Не подлежитъ, однако, сомнѣнію, что пока только малая часть, возникающихъ по линіи желѣзныхъ дорогъ, лѣсопильнѣ устраивается лѣсовладѣльцами. Въ большинствѣ случаевъ устройствами ихъ являются лѣсоторговцы, постоянно оперирующие въ данномъ районѣ. Судя по приводимымъ ниже цифрамъ они только въ малой части работаютъ по заказамъ независимыхъ лѣсопромышленниковъ, по большей же части скупаютъ матеріалы у мелкихъ заготовщиковъ, финансируя послѣднихъ задатками, держа ихъ такимъ образомъ въ зависимости отъ себя и заслоняя отъ нихъ рынокъ.

Бросимъ теперь общій взглядъ на состояніе лѣсопильнаго производства въ Россіи.

По сравнительно достовѣрнымъ даннымъ изданія: „Статистическія свѣдѣнія о фабрикахъ и заводахъ по производствамъ необложеннымъ акцизомъ за 1900 г. М. Ф. Отдѣлъ промышленности. Спб. 1903 г.“,—всѣхъ лѣсопильныхъ, фанеропильныхъ и фанерорѣзныхъ заводовъ зарегистрировано въ Россіи—956 (въ 1880 г.—397 зав., въ 1890 г.—660 зав.). Стоимость ихъ оборудованія составляла больше 16 мил. руб. (о 67 заводахъ свѣдѣнія недостаточны); при чемъ стоимость орудій русской фабрикаціи составляла 9 милліоновъ руб., а заграничной—свыше 7 милл. руб. (о 67 зав. свѣдѣній нѣтъ). Отсюда, между прочимъ, видно, насколько существененъ для лѣсопильнаго производства вопросъ о ввозныхъ пошлинахъ на иностранныя машины.

Число и сила дѣйствовавшихъ въ производствѣ двигателей составляли—1.278 двиг. съ 36.526 силами, изъ нихъ водяныхъ двигателей было только 60 съ 908 силами, вся же остальная масса въ 35.534 силы развивалась 1.211 паровыми двигателями.

Какъ видно, естественные двигатели, которыми такъ богаты Финляндія, Скандинавія и Канада, не стоятъ въ распоряженіи русскаго лѣсопильнаго производства.

Число всѣхъ пильныхъ орудій составляло 3.543 орудія, изъ нихъ рамныхъ станковъ—1.999, круглыхъ пиль—нѣсколько меньше, а именно 1.470 и только 74 ленточныя пилы (26 въ Польшѣ, 24 въ Волинск. губ.).

Число въ среднемъ занятыхъ на лѣсопильняхъ рабочихъ составляло 35 тыс. человекъ (изъ нихъ 28 тысячъ работало при производствѣ при заведеніяхъ, а 7 тыс. исполняло вспомогательныя функціи).

Число распиленныхъ кругляковъ составляло около 33 милл. штукъ (изъ нихъ хвойныхъ 31 милл. шт.). Число выпиленныхъ изъ нихъ досокъ—215 милл. штукъ, т.-е. въ среднемъ 6½ досокъ изъ бревна. Производительность лѣсопильнѣ кромѣ того выразилась еще въ производствѣ: латъ, пластинъ, шпаль и рѣшетника—835 тыс. шт., пиленной клепки—18 милл. шт., фанеры—874 тыс. кв. фута, гонта—5 милл. шт. и ящичныхъ досокъ 5 милл. комплектовъ.

Стоимость всего распиленнаго матеріала составляла 62 милл. руб. (считаю стоимость распиленнаго по заказу лѣса пропорціональной стоимости собственныхъ матеріаловъ). Издержки по производству—14 милл. руб.

Принимая число заводовъ въ 1.000, получимъ средній размѣръ завязаннаго въ лѣсопильномъ производствѣ капитала:

	Общая сумма.	На каждый заводъ приходится.
Основной капиталъ	16 милл. руб.	16 тыс. руб.
Оборотный капиталъ: {	заводскій 14 " "	14 " "
	лѣсопромышленный 62 " "	62 " "
Итого	92 милл. руб.	92 тыс. руб.

То есть, въ среднемъ для содержанія типичной для Россіи лѣсопильни нуженъ капиталъ въ 30 тыс. руб., а для разработки на ней еще собственнаго лѣса 92 тыс. рубелей.

Типичная же для всей Россіи лѣсопильня характеризуется слѣдующими данными: двигателей 1,3, силъ 38, орудій пильныхъ 3,7 (изъ нихъ 2 пилы—рамныя) и рабочихъ 37.

Отсюда, между прочимъ, можно вывести норму: 1 двигатель развиваетъ 30 силъ, приводитъ въ дѣйствіе 3 пилы и занимаетъ 30 рабочихъ (10—на станокъ).

Сопоставленіе числа рабочихъ и числа силъ, приводимое въ нижеслѣдующей таблицѣ для типичныхъ лѣсопильнъ трехъ районовъ Россіи, показываетъ, что въ то время, какъ во всей Россіи (районы II и III) на каждую силу приходится по одному рабочему, въ районѣ (I) сѣвернаго и западнаго морского экспорта—на каждую силу приходится 1,3 рабочихъ. Это, вѣроятно, объясняется тѣмъ, что въ портахъ въ горячую пару морской навигаціи работаютъ въ двѣ смѣны.

РАЙОНЫ.	Число рабочихъ.	Число силъ.
I. Сѣвернаго и Балтійскаго экспорта губ.: Арх., Вол., Ол., Нов., Пет., Эст., Лифл., Курл.	109	73
II. Южно-русской лѣсной торговли губ.: Аст., Сар., Сам., Дон., Екат., Херс., Полт.	39	44
III. Вся остальная Россія.	29	29

Остановиваясь дальше на характеристикѣ „распиловочнаго періода“¹⁾ можно констатировать, что въ среднемъ онъ составлялъ для всей Россіи 2.400 часовъ въ году (или, считая по 10 часовъ въ день)—240 дней. Амплитуда колебанія этой цифры по отдѣльнымъ губерніямъ составляла цѣлыхъ 50% (т.-е. максимумъ больше минимумъ'a въ 2 раза).

Изъ 58 губ. „распиловочный періодъ“ продолжался:

Въ 5-ти губ. отъ 1.500 час. до 1.600 час.	
„ 11 „ „ „ 1.600 „ „ 1.900 „	
„ 21 „ „ „ 1.900 „ „ 2.300 „	
„ 8 „ „ „ 2.300 „ „ 2.500 „	
„ 10 „ „ „ 2.500 „ „ 2.900 „	
„ 3 „ „ „ 2.900 „ „ 3.200 „	

Наиболѣе продолжителенъ распиловочный періодъ въ полосѣ, обнимающей губерніи: Арх. (2.480), Вологод. (2.750), Олон. (2.900), Новгород. (2.500), Петерб. (3.000), Яросл. (2.500), Тверск. (2.620), Эстлянд. (2.833), Лифл. (2.430), Курляндск. (2.450), Витебск. (2.710), Виленск.

¹⁾ Для полученія этихъ данныхъ я дѣлилъ цифры нижней графы изъ таблицы Г. на соответствующія имъ цифры верхней графы той же таблицы.

(2.428). Кромѣ того на югѣ: губ. Самарск. (2.600), Саратов. (2.410), Донск. (2.825); въ центрѣ—Орловск. (2.540) и Харьковск. (2.571) и на западѣ: Бессараб. (2.733), Подольск. (3.000), Сувалкск. (3.200).—Наиболѣе коротокъ распиловочный періодъ въ 3-хъ польскихъ губ., Казанской и Владимирской губ.

Обращаясь къ меркантильной организаціи лѣсопильнаго производства въ Россіи, можно констатировать, что 19% всего матеріала было распилено заводами „по заказамъ“, т.-е. около $\frac{1}{5}$ всей дѣятельности заводовъ была выполнена на чужомъ матеріалѣ. По отдѣльнымъ губерніямъ % участія распиловки „на заказъ“ въ общей суммѣ производства—крайне неравномеренъ. Тѣмъ не менѣе, можно выдѣлить извѣстныя группы:

1) Московская губ. 71%; 2) Нижнеднѣпровье: Херсонская г. 30%, Екатеринославская г. 68%, Полтавская г. 58%, Кіевская губ. 59%, Черниговская г. 36%.

3) Лифляндская губ. 54%.

4) Нижнее Поволжье: Самарская г. 52%, Саратовская г. 31%, Астраханская г. 0%.

5) Петербургская г. 9%, Олонецкая г. 11%, Новгородская г. 15%.

6) Архангельская 6%, Вологодская 0%.

7) Курляндская 12%, Ковенская 34%, Гродненская 26% и Виленская 27%.

8) Пермская 24%, Уфимская 10%, Оренбургская 12%, Казанская 23%, Нижегородская 50%.

9) Вся остальная Россія отъ 0% до 8%, кромѣ

10) Могилевской 23%, Пензенской 19%, Ярославской 16% и Петроковской 30%.

Такимъ образомъ мы видимъ, что работа на чужомъ матеріалѣ играетъ выдающуюся роль въ южно-днѣпровскихъ и въ рижскихъ экспортныхъ лѣсопильняхъ; она играетъ также очень видную роль въ нижеволжскихъ лѣсопильняхъ (за исключеніемъ Астраханскихъ); зато ея роль при финскихъ и бѣломорскихъ экспортныхъ лѣсопильняхъ, повидимому, ограничена.

Во всей остальной Россіи работа на чужомъ матеріалѣ играетъ довольно видную роль только въ Литвѣ и области междуволжья и уралья и еще въ 4-хъ одиночныхъ губерніяхъ; во всѣхъ же остальныхъ губерніяхъ ея роль ничтожна.

Сопоставляя число распиленныхъ по заказамъ кругляковъ съ вырученной по заказамъ суммой, получимъ среднюю стоимость распиловки бревна въ Россіи 36 коп. А такъ какъ средняя стоимость хвойнаго бревна, доставленнаго къ лѣсопильнямъ, составляла около 2 руб. (мягкое листовенное—1 руб., твердое листовен.—2 руб. 40 коп.), то машинная распиловка въ среднемъ увеличивала цѣнность матеріала на 18%.

Г.

По поводу статьи „О казенныхъ лѣсничихъ“.

Вполнѣ соглашаясь со всѣми положеніями, высказанными авторомъ упомянутой статьи въ № 2 „Лѣсопромышленнаго Вѣстника“ за текущій годъ, считаемъ не лишнимъ сдѣлать маленькое дополненіе. Хотя въ литературѣ послѣдняго времени и дебатировался вопросъ

объ упраздненіи всякаго чиновпроизводства, но реальнаго значенія эти дебаты не имѣли. Все осталось по-прежнему, и передъ лѣсничими, какъ и передъ другими чиновниками, стоитъ извѣстная всѣмъ намъ лѣстница классовъ должностей и чиновпроизводства, при чемъ на этой лѣстницѣ мѣсто, отведенное лѣсничимъ, весьма низко: лѣсничій II-го разряда состоитъ въ VIII классѣ, а лѣсничіе I-го разряда, младшіе и старшіе лѣсные ревизоры—въ VII классѣ. Всѣ три послѣднія должности даютъ право полученія высшаго чина коллежскаго совѣтника, не болѣе.

Многіе изъ лѣсныхъ чиновъ кончаютъ свою службу и умираютъ все въ одномъ и томъ же чинѣ коллежскаго совѣтника, получивъ его очень давно. Между тѣмъ какъ служащіе другихъ вѣдомствъ, получившіе такое же высшее образованіе, свободно обгоняютъ лѣсныхъ чиновъ, такъ какъ соответственныя по положенію нашимъ должностямъ въ другихъ вѣдомствахъ отнесены къ VI классу, и занимающія ихъ лица производятся въ статскіе совѣтники. Вопросъ этотъ не имѣлъ бы существеннаго значенія, если бы такой порядокъ отражался только на пустой формальности, но дѣло въ томъ, что тутъ задѣваются жизненные интересы матеріальнаго характера. Статскіе совѣтники при выходѣ со службы получаютъ большую пенсію, чѣмъ коллежскіе совѣтники. Можно предположить, что въ числѣ причинъ, вызывающихъ уменьшеніе числа желающихъ поступать на лѣсную службу, можетъ имѣть значеніе и указываемая нами причина. Не лучше ли поступать на службу въ другія вѣдомства, гдѣ можно во всѣхъ отношеніяхъ обогнать своего товарища, избравшаго своею спеціальностью лѣсную службу? Лица болѣе энергичныя и предприимчивыя умудряются обходить указанную мертвую служебную ступень. Дойдя до нея, они переходятъ въ другія вѣдомства на должность VI класса, производятся тамъ въ статскіе совѣтники и тогда вновь переходятъ въ лѣсное вѣдомство уже на высшія должности. Но большинство идетъ прямой дорогой и кончаетъ службу, не перешагнувъ мертвой ступени. Вполнѣ справедливо было бы перевести должности лѣсничихъ II-го разряда въ VII классъ, а лѣсничихъ I-го разряда, младшихъ и старшихъ лѣсныхъ ревизоровъ въ VI классъ. Относительно ревизоровъ слѣдовало бы изъять изъ обращенія названіе „младшій“; оно было бы умѣстно, если бы существовали „младшіе“, „средніе“ и „старшіе“ лѣсные ревизоры. Довольно было бы должностей—лѣсной ревизоръ и старшій лѣсной ревизоръ, какъ непосредственно слѣдующая ступень, связанная съ увеличеніемъ содержанія.

Доходность степного лѣсоразведенія.

Вопросъ объ относительной доходности культуры лѣса въ южно-русскихъ степяхъ, по сравненію съ полеводствомъ, несмотря на полувѣковой опытъ степного лѣсоразведенія, остается почти совершенно невыясненнымъ. Все вниманіе, всѣ силы и средства степныхъ лѣсоводовъ до сего времени были сосредоточены

на разработкѣ техники посадки лѣса и ухода за культурою и на выясненіи причинъ неудовлетворительнаго мѣстами роста разводимаго лѣса. Поглощенные техническими задачами, лѣсоводы мало задумывались надъ капитальнымъ вопросомъ, насколько выгодно степное лѣсоразведеніе, стоитъ ли заниматься этою самою техникою.

Игнорируя вопросъ о доходности лѣса, лѣсоводы естественно не проявили серьезнаго интереса и къ другимъ, связаннымъ съ нимъ задачамъ, напр., изслѣдованію хода роста степныхъ насажденій, опредѣленію возраста спѣлости, въ которомъ надо рубить разведенныя насажденія, и т. д.

Невыясненность лѣсоэкономическихъ основъ этого дѣла, обусловленная односторонностью направленія дѣятельности степныхъ культиваторовъ, разумѣется, въ сильной степени задержала у насъ развитіе лѣсоразведенія въ степяхъ. Не зная, насколько выгодна культура дуба, по сравненію съ пшеницею или свеклою, ни одинъ хозяинъ, конечно, не займется этою культурою, какъ промышленнымъ предпріятіемъ.

Наши опытные степныя лѣсничества, изъ которыхъ нѣкоторыя прожили уже полустолѣтіе, за долгій періодъ своего существованія могли бы давно уже освѣтить разсматриваемый вопросъ, если бы онъ не былъ оставленъ безъ вниманія, такъ какъ эксплуатация искусственно разведенныхъ лѣсонасажденій, ведущаяся въ этихъ лѣсничествахъ уже болѣе двухъ десятковъ лѣтъ, давала богатѣйшій фактической матеріаль.

Но лучше поздно, чѣмъ никогда. Нельзя поэтому не привѣтствовать сдѣланную недавно попытку стараго степного лѣсовода П. Сивицкаго выяснить финансовую сторону степного лѣсоразведенія на основаніи матеріала, собраннаго по Бердянской дачѣ завѣдываемаго имъ лѣсничества, Таврической губ.

П. Сивицкій въ статьѣ, помѣщенной въ „Запискахъ Императ. общества сельск. хозяйства южной Россіи“ 1908 г. № 10, приводитъ весьма интересныя данныя количественнаго и денежнаго учета по эксплуатации пяти различныхъ насажденій въ Бердянской дачѣ. Эти данныя прежде всего ярко освѣщаютъ финансовое значеніе культуры дуба, какъ коммерческаго предпріятія, въ нашихъ южныхъ степяхъ. Авторъ сообщаетъ матеріаль о доходности двухъ дубовыхъ насажденій, изъ которыхъ одно сѣмянное, а другое порослеваго происхожденія.

Дубовое насажденіе, площадью $\frac{1}{2}$ десятины, посадки 1855 г., отличавшееся здоровымъ ростомъ, срублено П. Сивицкимъ въ февралѣ 1881 г., т.-е. въ возрастѣ 26 лѣтъ; общее число дубовыхъ деревьевъ составляло 640 шт. на десятину. Точныхъ цифровыхъ данныхъ по эксплуатации этого насажденія не сохранилось, такъ какъ, по словамъ автора, „онъ и не могъ тогда предвидѣть, чтобы въ нихъ случилась когда-либо надобность“. Но во всякомъ случаѣ выручка отъ продажи заготовленнаго матеріала (дровъ, хвороста и хмыза) за вычетомъ стоимости заготовки составляла на десятину свыше 400 р. Точная цифра расхода на культуру этого насажденія неизвѣстна; полагая этотъ рас-

ходъ даже въ 100 р., получается чистый доходъ свыше 300 р., или въ среднемъ по 11 р. 54 к. въ годъ. Арендная же цѣна на землю въ 1879 г. въ Бердянской дачѣ была 2 р. 34 к. за десятину; округляя эту цифру до 3 р. и начисляя на нее сложные проценты (по 5%), находимъ, что аренда отъ сельскохозяйственнаго пользованія землею за 26 л. дала бы всего 151 р. 33 к. Слѣдовательно, дубякъ, разведенный въ 1855 г., далъ хозяину вдвое большій доходъ по сравненію съ полеводствомъ.

Затѣмъ, послѣ срубки этого дубяка появилось новое, порослевое насажденіе, въ которомъ за время его жизни троекратно производились промежуточные пользованія (прочистка въ 1886 г. и прорѣживанія въ 1894 и 1900 гг.); по достиженіи спѣлости оно было срублено въ 1906 г., т.-е. въ возрастѣ 26 лѣтъ; при чемъ кромѣ топлива въ немъ заготовленъ былъ жердевой матеріалъ, размѣромъ отъ 6 арш. \times 1½ верш. до 10 арш. \times 2 верш. Полныя данныя учета относительно этого порослевого дубяка выражаются въ слѣдующихъ цифрахъ (выручка показана за вычетомъ расходовъ по заготовкѣ):

а) промежуточные пользованія дали доходъ:	на сумму,
въ 1886 г. хвороста 4 куб. саж.	4 р. 63 к.
„ 1894 „ дровъ 1¼ куб. саж. (на 43 р. 38 к.) и хвороста 11 куб. саж. (22 р.)	65 „ 38 „
„ 1900 „ дровъ 1 куб. саж. (18 р. 20 к.), хвор. 1½ куб. саж. (3 р.) и хмыза 2½ куб. саж. (2 р. 50 к.)	23 „ 70 „
	93 р. 71 к.

б) отъ главной рубки получено:
жердей 129 шт. (145 р. 31 к.), дровъ 6¼ куб. саж. (142 р. 45 к.), хвор. 17 куб. саж. (34 р.) и хмыза 7 куб. саж. (7 р.) 328 р. 76 к.

Въ общемъ отъ промежуточныхъ пользованій и главной рубки порослевого дубяка, площадью ½ дес., выручено 422 р. 47 к., или 844 р. 94 к. съ десятины. За вычетомъ отсюда расхода на мотыженіе почвы на лѣсосѣкъ въ 1881 г. (6 р. на дес.) и очистку ея отъ сорныхъ травъ въ 1882 г. (3 р. на дес.), а также и сложившихся 5% (5%) на этотъ расходъ, итого 32 р., остается чистаго дохода съ десятины 812 р. 94 к., или въ среднемъ по 31 р. 26 к. въ годъ. При принятіи же въ расчетъ сложныхъ процентовъ на выручку отъ промежуточныхъ пользованій, общій доходъ отъ нихъ опредѣляется суммою въ 358 р. 91 к., что выѣстъ съ выручкою отъ главнаго пользованія составляетъ 984 р. 43 к. ¹⁾, т.-е. въ среднемъ по 37 р. 86 к. въ годъ. Арендная же цѣна на лучшаго качества землю подъ посѣвъ пшеницы въ Бердянской дачѣ въ 1881 г. была 5 р. 74 к., а къ 1906 г. она поднялась до 20 р. за десятину, или въ среднемъ за 26 л. равнялась 13 р. Съ начисленіемъ сложныхъ 5% (по 5%) за 26 л. арендная плата составила бы сумму всего 664 р. 47 к., тогда какъ эта земля, будучи занята лѣсомъ, принесла за то же время 984 р. 43 к., т.-е. въ 1½ раза большій доходъ.

¹⁾ П. Сивицкимъ исчислена нѣсколько большая сумма, очевидно, вслѣдствіе вкрадшейся ошибки въ расчетѣ.

Слѣдовательно, приведенные живые факты показываютъ, что при экономическихъ условіяхъ, подобныхъ тѣмъ, въ какихъ находится Бердянское лѣсничество, культура дуба гораздо выгоднѣе сдачи земли подъ посѣвъ пшеницы.

Не лишне при этомъ отмѣтить, что вышеупомянутый сѣменной дубякъ достигъ экономической спѣлости, соответствующей наступленію наивысшаго средняго прироста древесины, въ возрастѣ 26-лѣтнемъ; а порослевой дубякъ въ 24-лѣтнемъ возрастѣ; впрочемъ, послѣдній выводъ опирается на измѣренія лишь двухъ модельныхъ деревьевъ, что, конечно, далеко нельзя признать достаточно обоснованнымъ.

Кромѣ вышеуказанныхъ дубяковъ П. Сивицкій даетъ подробный расчетъ доходности трехъ насажденій ильмовыхъ съ ясенемъ, изъ которыхъ одно срублено въ возрастѣ 22 л., другое 23 л. и третье 24 л. Насажденія эти разведены были въ 80-хъ годахъ густою посадкою, по 14.400 шт. сѣянцевъ (смѣсь породъ по ровну) на десятину, съ среднимъ расходомъ на облѣсеніе десятины въ 49 р. 49 к. Чистый годовой доходъ отъ нихъ опредѣляется на 1 десятину въ 5 р. 31 к., 9 р. 44 к. и въ 6 р. 25 к.; при этомъ по отношенію къ общему валовому доходу отъ насажденій выручка отъ промежуточныхъ пользованій составляла отъ 41% до 59%. Такимъ образомъ, сравнительно съ дубяками, насажденія ильмовыя съ ясенемъ представляются менѣе рентабельными.

О времени наступленія экономической спѣлости въ этихъ насажденіяхъ, къ сожалѣнію, ничего не говорится.

Н. Н.

Лѣсоторговый отдѣлъ.

Внѣшняя лѣсная торговля Россіи за 9 мѣсяцевъ 1908 г.

За первые девять мѣсяцевъ (январь—октябрь) истекшаго года вывозъ лѣса изъ Россіи оцѣнивается въ 98.128.000 р., противъ 94.335.000 р. въ 1907 г. и 87.151.000 р. въ 1906 г.; слѣдовательно, сравнительно съ 1907 г., цѣнность вывоза возрасла на 4%. Общее количество вывоза исчисляется въ 333.794.000 пуд., противъ 306.251.000 пуд. въ 1907 г. и 308.422.000 пуд. въ 1906 г.; нельзя не отмѣтить чрезвычайно сильное паденіе отпуска бревенъ хвойныхъ, въ частности сосновыхъ, которыхъ за отчетный періодъ отпущено всего 34.614.000 п. на 7.955.000 р., тогда какъ въ 1907 г. ихъ вывезено было 53.864.000 пуд. на 11.264.000 р., а въ 1906 г.—82.487.000 пуд. на 15.336.000 р.; на ряду съ тѣмъ, поразителенъ быстрый ростъ вывоза дровъ хвойныхъ: за 9 мѣсяцевъ 1908 г. дровъ еловыхъ вывезено 12.892.000 пуд. на 1.359.000 р., тогда какъ въ 1907 г. ихъ было отпущено лишь 2.973.000 пуд. на 460.000 р., а въ 1906 г.—1.207.000 пуд. на 168.000 р.; вывозъ сосновыхъ дровъ за три года возросъ по количеству и цѣнности почти въ 5 разъ; несомнѣнно, подъ названіемъ „дровъ“ бойко пошелъ хвойный подѣлочный матеріалъ на выдѣлку ящиковъ и прочихъ издѣлій. Выходитъ, что русскій отпускаетъ дрова, а нѣмецъ „нагрѣваетъ“ его при этомъ...

Подробныя данныя о прошлогоднемъ вывозѣ лѣса, сравнительно съ предшествовавшими двумя годами, представляется въ слѣдующемъ видѣ.

	Количество.			Цѣнность.		
	1908 г.	1907 г.	1906 г.	1908 г.	1907 г.	1906 г.
	Тысячъ пудовъ.			Тысячъ рублей.		
Бревна	58.511	81.432	110.264	14.831	19.090	21.131
Жерди	12.538	8.746	6.420	3.265	2.604	1.533
Брусья и балки.	18.757	23.104	27.980	6.554	7.851	9.290
Доски и латты.	148.067	135.817	123.382	56.468	52.501	46.700
Драницы и гонть	39	88	40	15	25	11
Столбы	38.405	21.723	13.748	5.150	2.830	1.956
Лѣсъ целлюлозн. и спичечный	25.836	13.631	11.469	4.841	2.982	1.954
Дрова	24.724	13.547	7.973	2.708	1.343	672
Фанины и хворость	117	151	144	10	16	9
Губка древесная	0	0	1	0	3	5
Спичечн. солома	604	663	709	330	367	394
Дерево орѣхов. и пальмовое	81	180	193	148	384	207
Прочій подѣлочн. лѣсъ	6.115	7.169	6.093	3.810	4.339	3.289
Итого	333.794	306.251	308.422	98.128	94.335	87.151

Вывозъ за границу лѣсныхъ продуктовъ и издѣлій изъ дерева за 9 мѣсяцевъ 1908 г. опредѣляется суммою въ 6.533.000 р., понизившись противъ 1907 г. на 1.757.000 р., или на 20%; при этомъ чрезвычайно сильно пали обороты съ смоляными продуктами, вывозъ которыхъ въ 1907 г. оцѣнивался въ общемъ въ 3.916.000 р., а въ истекшемъ году лишь въ 2.678.000 р., т.-е. менѣе на 31%.

Распределение этого вывоза по отдѣльнымъ сортамъ товаровъ, по сравненію съ двумя предшествовавшими годами, выражается въ слѣдующихъ данныхъ:

	Количество.			Цѣнность.		
	1908 г.	1907 г.	1906 г.	1908 г.	1907 г.	1906 г.
	Тысячъ пудовъ.			Тысячъ рублей.		
Смола древесная	1.069	1.324	1.107	562	845	819
Деготь	475	617	488	533	819	601
Скипидаръ	314	500	424	780	1.369	1.101
Терпентинъ	298	324	319	803	883	888
Уголь древесный	197	89	52	109	45	18
Поташъ	315	508	263	646	1.050	525
Дубильн. вещества	51	113	94	26	59	47
Рогожи и кули	103	126	160	221	229	237
Целлюлоза	993	1.373	1.260	1.008	1.392	1.036
Столяри. издѣлія	618	493	172	1.528	1.201	581
Прочія деревян. издѣлія	134	170	185	317	398	298
Итого	4.567	5.637	4.524	6.533	8.290	6.151

Что касается привоза въ Россію лѣсныхъ матеріаловъ, издѣлій и продуктовъ переработки дерева, то онъ въ 1908 г. въ общемъ понизился противъ 1907 г. на 1.223.000 р., или на 5%, оцѣниваясь всего въ 22.878.000 р.; при этомъ необычайно палъ ввозъ пробковой коры, — свыше 1 милл. руб. (3.115.000 р. вмѣсто 4.121.000 р.); затѣмъ сократился привозъ красильныхъ деревьевъ (на 381.000 р.) и дубильныхъ веществъ (на 282.000 р.). Изъ статей привоза, давшихъ увеличеніе оборотовъ, слѣдуетъ отмѣтить прежде всего смоляные продукты, поступленіе которыхъ поднялось на 368.000 р., при этомъ, въ частности, усилился привозъ

въ Россію канифоли: этого товара въ истекшемъ году ввезено 1.870.000 пуд. на сумму 2.471.000 р., между тѣмъ въ 1907 г. поступленіе ея было 1.589.000 пуд. на 2.069.000 р. Кроме смоляныхъ продуктовъ поднялся также привозъ древесно-бумажной массы (на 188.000 р.) столярныхъ, токарныхъ и рѣзныхъ издѣлій (почти на 100.000 р.).

Подробныя данныя объ этомъ привозѣ за послѣдніе три года сведены въ прилагаемой таблицѣ.

	Количество.			Цѣнность.		
	1908 г.	1907 г.	1906 г.	1908 г.	1907 г.	1906 г.
	Тысячъ пудовъ.			Тысячъ рублей.		
Лѣсной матеріалъ	35.989	34.942	32.177	8.753	9.652	7.312
Столяри., токарн. и рѣзные издѣлія.	246	248	245	1.908	1.809	1.744
Плотничн. и бочари. издѣлія	314	389	269	431	510	347
Смолян. продукты	2.647	2.286	2.143	3.286	2.918	2.600
Пробка обработан.	4	11	6	63	122	83
Гумми, камеди и смолы	170	157	153	935	1.066	1.065
Дубильн. вещества.	4.630	4.688	4.240	3.917	4.199	3.830
Красильн. деревья.	1.148	1.520	1.209	1.191	1.572	1.307
Древесно-бумажная масса	884	834	876	942	808	903
Целлюлоза	254	223	186	496	442	371
Картонъ древесный	433	428	469	874	937	1.024
Рогожи и кули	3	1	6	5	1	8
Уголь дрв. и торфъ.	55	68	64	16	20	17
Древесный спиртъ	5.3	4.9	3.5	61	45	29
Итого	46.782	45.800	42.046	22.878	24.101	20.640

Изъ Двинска.

Настроеніе мѣстнаго лѣсного рынка тихое и выжидательное; лѣсные матеріалы для мелкихъ текущихъ надобностей спрашиваются вяло. Сдѣлки по закупкѣ частныхъ лѣсовъ большими партіями заключаются очень нерѣшительно.

Съѣзды лѣсопромышленниковъ и лѣсоторговцевъ (въ Минскѣ и Гомелѣ во время ярмарки въ декабрѣ и январѣ), несмотря на многолюдность, дали въ смыслѣ количества сдѣлокъ, плохіе результаты.

На съѣздахъ довольно рѣзко обнаружилось два теченія: съ одной стороны, стремленіе мелкихъ продавцовъ, ненадежныхъ въ отношеніи своевременности выполненія принятыхъ на себя по сдѣлкамъ обязательствъ, продать свои лѣса, и, съ другой—очень осторожное отношеніе къ такого рода сдѣлкамъ крупныхъ покупателей, такъ какъ ко времени съѣздовъ не опредѣлилось еще положеніе дѣлъ съ лѣсными заготовками и вывозками и не было увѣренности въ томъ, что зимняя заготовительная кампанія пройдетъ успѣшно и не вызоветъ затрудненій въ выполненіи условій по сдѣлкамъ. Продавцы большихъ партій, не нуждающіеся въ деньгахъ, были также сдержаны, опасаясь, что не удастся своевременно безубыточно выполнить поставки, согласно принятымъ на себя обязательствамъ. Въ общемъ, сдѣлокъ заключено немного (притомъ исключительно мелкихъ, притомъ почти по прошлогоднимъ цѣнамъ). Наблюдалось стѣсненіе въ кредитѣ и мало къ нему довѣрія, что также оказало большое вліяніе на количество сдѣлокъ. Въ настоящее время выясняется,

что работы въ лѣсахъ идутъ весьма успѣшно. Въ срединѣ января 1909 г. выпало много снѣга и установилась хорошая санная дорога. Жалобъ на избытокъ снѣга, препятствующій ходу работъ, очень мало и можно ожидать, что къ открытію навигаціи на мѣстахъ сплава будетъ сосредоточено много матеріала, предназначеннаго къ отправкѣ плотами. На двинскомъ лѣсномъ рынкѣ послѣдніе заказы были выполнены по слѣдующимъ цѣнамъ за наличныя и въ кредитъ на сроки отъ 3-хъ до 6-ти мѣсяцевъ. Бревна сосновые: 5 дюйм. 3 саж.—70 к., 6 дм.—90 к., 7 дм.—1 р. 20 к., 8 дм.—1 р. 50 к., 10 дм.—2 р. 25 к., \times 12 дм.—3 р.; бревна еловые: 5 дм. 3 саж.—55 к., 6 дм.—70 к., 7 дм.—1 р. 10 к., 8 дм.—1 р. 25 к., 10 дм.—1 р. 65 к. Брусъя сосновые: длин. отъ 1 до 3 саж. \times 4 верш. толщин. \times 5 верш. ширин.—50 к.; длин. 4 саж. 4×4 верш.—80 к., 5×7 верш.—2 р. 05 к.; длин. 6 саж. 4×4 верш.—1 р. 05—1 р. 15 к., 5×7 верш.—2 р. 40 к.—2 р. 50 к. погон. саж.; рейки 2×2 кв. 3 саж.—12 к., $2 \times 1\frac{1}{2}$ кв. 3 саж. толщин.—10 к.; карнизы (гриц.) 4'—25 к., 6'—40 к., 8'—50 к. Доски (полуторки): $1\frac{1}{2}$ дм., 7 дм. шир.—50 к., 2 дм. толщин., 7 дм. шир.—70 к., 1 дм. толщин., 7 дм. шир.—35—37 к., 1 дм. толщин., 6 дм. шир.—30 к. Доски еловые чистыя: 1—3 саж. длин. 3×5 верш.—44 к., $1\frac{1}{2} \times 5$ верш.—18 к., $\times 6$ верш.—24 к.; полустыя: 1—3 саж. 4×5 верш.—68 к.; доски сосновые чистыя: 1—3 саж. длин. 4×5 верш.—64 к., 3×6 верш.—58 к., полустыя: 1—3 саж. длин. 3×5 верш.—38—40 к., 1×5 верш.—11 к. погон. саж. Бруски сосновые: пиленые 5 дм. толщин.—36 к., 4 дм.—25—27 к. Работы на мѣстныхъ лѣсопильныхъ заводахъ идутъ нормально. Обработанныхъ матеріаловъ на складахъ имѣется среднее количество, но о недостаткѣ, благодаря небольшому спросу, пока не можетъ быть и рѣчи. На дровяномъ рынкѣ настроеніе довольно оживленное; сдѣлокъ какъ крупныхъ, такъ и мелкихъ очень много. У дровопромышленниковъ цѣны стоятъ слѣдующія: сухія березовыя дрова—25—26 р., сырыя—21—23 р., сосновые—19—20 р., еловые—20 р., ольховыя—17 р. 50 к.—18 р. 25 к., осиновыя—16 р. 25 к.—17 р. 60 к.—17 р. 80 к. за кубич. саж. Нельзя не отмѣтить факта, заслуживающаго большаго вниманія—это полная солидарность, которая установилась въ послѣднее время среди дровопромышленниковъ относительно одинаковыхъ цѣнъ на дрова всѣхъ сортовъ. Конкуренція у дровопромышленниковъ давно существовала, но теперь о ней не слышно.

Въ послѣднее время, вслѣдствіе хорошаго саннаго пути, подвозъ крестьянами дровъ усилился. Крестьянскія дрова дешевле сплавныхъ. Крестьяне продаютъ: кубъ сух. берез.—21 р. 75 к.—23 р., сыр.—18 р. 50 к.—20 р. 60 к.—20 р. 75 к., соснов.—15 р. 75 к.—17 р. 25 к., ольхов.—14 р. 50 к.—15 р. 25 к.—15 р. 45 к., осинов.—13 р. 35 к.—14 р. 35 к., смѣшан. сух.—17 р. 75 к.—19 р. 60 к., сыр.—14 р. 50 к.—16 р. 85 к. Сейчасъ много сосновыхъ плаховыхъ дровъ, изготовленныхъ изъ сердцевинъ гнилыхъ колодъ, покупаютъ для кирпичныхъ заводовъ. Дрова эти идутъ для обжиганія кирпича. Владѣльцы заводовъ платятъ по

18 р. 50 к.—18 р. 25 к. за кубич. саж. съ доставкою на заводъ. Подвозъ рогожъ и мочала продолжается. Цѣны на нихъ: за сотню рогожъ 5 р. 50 к.—5 р. 75 к.—9 р. 70 к.—9 р. 85 к., мочала—90 к. до 1 р. 60 к.—1 р. 70 к. пудъ. На этой недѣльѣ отправлено много заказовъ на соломку для спичекъ; требованія поступаютъ изъ Витебска, Варшавы, Смоленска, Северо-Западнаго и Южнаго края. Все увеличивающійся спросъ на древесные опилки послужилъ къ поднятію цѣнъ. Послѣдніе заказы были выполнены по 19—25 к. пудъ (вмѣсто прежнихъ 16—19 к.). Въ продажѣ теперь имѣется порядочно сухихъ опилокъ, благодаря чему спросъ на нихъ со стороны мѣстныхъ обывателей значительно увеличился. Болѣе бойкія дѣла съ лѣсомъ ожидаются не ранѣе конца февраля.

И. Ц.

30 января 1909 г.

Кременчугъ.

Согласно постановленію комиссіи „о пользахъ и нуждахъ города“, изданному 24 іюля 1881 года, лѣсные склады могутъ быть устроены только на мѣстахъ, специально отведенныхъ для этой цѣли городской управой; открытіе же лѣсныхъ складовъ въ дворахъ жилыхъ домовъ воспрещается. Однако, несмотря на это постановленіе, мѣстные лѣсопромышленники стали въ послѣднее время открывать лѣсные склады въ дворахъ жилыхъ домовъ, находящихся въ районѣ Александровской улицы. Такъ какъ такіе склады представляютъ большую опасность въ пожарномъ отношеніи, то на происшедшемъ недавно собраніи городской думы нѣкоторые изъ гласныхъ предложили управѣ обязать лѣсопромышленниковъ, склады которыхъ находятся въ дворахъ, устроить брандмауэры съ трехъ сторонъ въ цѣляхъ безопасности отъ огня. Кромѣ того многіе изъ гласныхъ возбудили вопросъ о томъ, чтобы, въ цѣляхъ предосторожности отъ пожаровъ, конторы, находящіяся на существующихъ лѣсныхъ складахъ, были бы не деревянныя, обложенныя кирпичемъ или обмазанныя глиной, какъ это теперь практикуется, а обязательно каменныя, при чемъ исключеніе не должно быть сдѣлано даже для тѣхъ складовъ, которые находятся на мѣстахъ, опредѣленныхъ городской управой.

Возражая гласнымъ, секретарь городской управы г. Роговскій заявилъ, что предложеніе относительно брандмауэровъ не подлежитъ обсужденію, такъ какъ склады лѣса въ дворахъ воспрещены постановленіемъ комиссіи „о пользахъ и нуждахъ города“, изданнымъ 24 іюля 1881 года, и могутъ быть устроены только на мѣстахъ, специально отведенныхъ для этой цѣли городской управой, въ виду чего, открытые въ дворахъ лѣсные склады, какъ незаконные, подлежатъ закрытію совершенно. Что же касается втораго предложенія гласныхъ, касающагося оборудованія конторъ на лѣсныхъ пристаняхъ, то оно, по мнѣнію г. Роговскаго, является невыполнимымъ для многихъ лѣсопромышленниковъ за отсутствіемъ средствъ. Къ тому же комиссія «о пользахъ и нуждахъ города» въ своемъ по-

становленіи отъ 21 іюля 1881 г. признала достаточной гарантіей безопасности, если конторы будутъ деревянныя, обмазанныя глиной или обложенныя кирпичемъ.

Послѣ непродолжительныхъ преній, дума большинствомъ голосовъ согласилась съ мнѣніемъ г. Роговскаго и такимъ образомъ вопросъ о лѣсныхъ пристаняхъ былъ исчерпанъ.

За послѣдніе дни привозъ дубовыхъ кряжей окрестными крестьянами замѣтно увеличился. Всего привезено сюда на прошлой недѣлѣ около 200 шт. дубовыхъ кряжей, закупленныхъ домовладѣльцами и подрядчиками. Кряжи эти, называемые здѣсь стульями, обыкновенно идутъ для фундаментовъ деревянныхъ строеній, а такъ какъ въ текущемъ году строительный сезонъ въ Кременчугѣ обѣщаетъ быть довольно большимъ, то и спросъ на дубовые кряжи здѣсь усилился. Цѣна дубовыхъ кряжей пока сравнительно невысока; такъ, за дубъ 6 арш. \times 6 верш. платятъ въ зависимости отъ качества его, отъ 3 до 5 р. съ доставкой на мѣсто постройки.

Привозъ дровъ на мѣстный рынокъ окрестными крестьянами весьма незначительный, всего привезено ихъ около 200 возовъ. По желѣзной дорогѣ доставлено на недѣлѣ 18 вагоновъ швырковыхъ дровъ. Цѣна дровъ на складахъ, въ виду непрекращающихся сильныхъ морозовъ, продолжаетъ держаться на прежнемъ высокомъ уровнѣ, 17—18 к. за пудъ.

27 января 1909 г.

И. Я.

Царицынъ, 26 января.—Настроеніе мѣстнаго лѣсного рынка слабое, малодѣятельное; подъ вліяніемъ слабаго спроса на товаръ часть лѣсопильныхъ заводовъ на много сократила распиловку лѣса. Цѣны на лѣсные матеріалы съ погрузкой на вагоны слѣдующія: сосновые бревна и брусья 9 арш. \times 4—4 $\frac{1}{2}$ верш. 1 р. 25 к.—1 р. 75 к. шт., 6—7 верш. толщ. 4 р. 20 к.—6 р. 40 к.; 13 арш. дл. \times 4—4 $\frac{1}{2}$ верш. 2 р. 30 к.—2 р. 75 к., толщ. 6—7 верш. 6 р. 85 к.—9 р. 15 к.; подтоварники и полубруски (смѣшанные) 9 арш. дл. \times 2—2 $\frac{1}{2}$ верш. 50—60 к., 3—4 верш. толщ. 80 к.—1 р. 20 к.; 13 арш. дл. 2—2 $\frac{1}{2}$ верш. 92 к.—1 р. 12 к., 3—4 в. толщ. 1 р. 40 к.—2 р. 20 к.; верехи и шести круглые сосновые и еловые (смѣшанные), 13 арш. дл. \times до 1 верш. 33 к., до 1 $\frac{1}{2}$ верш. 55 к.; 15 арш. соответствующихъ толщинъ 40 и 63 к.; доски волжскія, середовыя, машинной распиловки, необрѣзныя еловыя, дл. 13 арш. толщ. $\frac{1}{4}$ верш. 37—65 к., толщ. $\frac{1}{2}$ верш. 63—92 к., дюймовка 65—92 к., вершковая 1 р. 28 к.—1 р. 40 к., двухвершковая 3 р. 40 к.; сосновыя на 10% дороже; доски сосновыя, обрѣзныя, первый сортъ, 9 арш. дл. 5—5 $\frac{1}{2}$ верш. ширины 60—80 к., 6—7 верш. шир. 1 р. 14 к.—1 р. 32 к.; еловыя на 10% дешевле. Запасы дровъ на текущую зиму очень большіе, но спросъ незначительный; дрова березовыя отъ 40 до 50 р. за пятерикъ, сосновыя 35—42 р. и еловыя 35—40 р.; цѣны эти склонны къ пониженію. (Тор. Пр. Г.).

Лѣсная торговля Франціи. Вывозъ скипидара изъ Франціи за первые 10 мѣсяцевъ 1908, 1907 и 1906 годовъ

по даннымъ, приводимымъ въ „Journal du commerce des bois“ составлялъ:

1908 г.	1907 г.	1906 г.
7.374.900 к.	8.246.700 к.	8.612.700 к.

Въ теченіе первыхъ 10 мѣсяцевъ 1908 года рудничныхъ стоекъ изъ Франціи было вывезено до 719.904.000 к. По всѣмъ даннымъ, можно думать, что въ 1909 году вывозъ будетъ еще больше.

Оживленіе лѣсной торговли. Какъ сообщаетъ „Journal du commerce des bois“, въ послѣднее время замѣчается оживленіе въ европейской торговлѣ русскимъ лѣсомъ. Бельгійскіе импортеры сдѣлали уже закупки большихъ партій, часть которыхъ сбыли во Франціи по цѣнамъ болѣе высокимъ, чѣмъ въ началѣ этого года. Заграничный спросъ въ Петербургѣ на еловый лѣсъ начинаетъ расти и все заставляетъ думать, что цѣны будутъ стоять болѣе высокія, чѣмъ въ 1908 году.

— По сообщенію „Holzstoff-Zeitung“, въ Швеціи въ самое послѣднее время такой большой наплывъ заказовъ на бѣлую древесно-бумажную массу, что значительная часть ихъ была отклонена, несмотря на самыя выгодныя цѣны.

Х р о н и к а.

Банкротство фирмы Голдобиныхъ. Среди царицынскихъ лѣсоторговцевъ большую сенсацию вызвало банкротство крупной лѣсной фирмы братьевъ Голдобиныхъ. Пассивъ этой фирмы достигаетъ суммы въ 1 $\frac{1}{2}$ милл. руб. Отъ краха страдаютъ, главнымъ образомъ, банки и камско-вятскіе промышленники, у которыхъ Голдобины брали лѣсъ въ кредитъ. Ожидаютъ, что крахъ фирмы Голдобиныхъ повлечетъ за собою крахи и мелкихъ лѣсопромышленниковъ, состоящихъ въ матеріальной зависимости у нея.

Осиновые рудничныя стойки. Одна изъ кременчугскихъ лѣсопромышленныхъ фирмъ получила крупный заказъ на осиновые рудничныя стойки. Этотъ спросъ является совершенно новымъ для лѣсного рынка, такъ какъ до сихъ поръ каменноугольные рудники донецкаго бассейна употребляли для шахтныхъ работъ исключительно дубовыя и сосновыя стойки. Единственное преимущество осиновыхъ стоекъ, это—ихъ дешевизна, но по качеству своему онѣ значительно уступаютъ сосновымъ и даже еловымъ. Осиновыя подпорки въ шахтахъ такъ быстро и сильно подвергаются гніенію и разрушенію, что допущеніе этого матеріала на рудникахъ нецѣлесообразно и можетъ угрожать серьезною опасностью жизни и здоровью рабочихъ. Эта погоня за дешевизною можетъ обойтись чрезвычайно дорого.

Сборникъ правилъ о сплавлѣ лѣса. Пермскимъ биржевымъ комитетомъ изданъ сборникъ законовъ съ рѣшеніями и указами правительствующаго сената, касающихся сплавныхъ рѣкъ общаго пользованія, а также прилегающихъ къ нимъ бечевниковъ. Этотъ сборникъ бесплатно разсылается биржевымъ комитетомъ во всѣ волостныя правленія, въ районѣ которыхъ имѣются сплавныя рѣки.

— Французскій лѣсоторговый журналъ „Journal du commerce des bois“ настоятельно рекомендуетъ рѣзцы (и другія части) для строгальныхъ и фрезерныхъ станковъ изъ стали Nebula, заготовляемой заводомъ Rapid Steel Company, Liverpool et Chicago (адресъ для телеграммъ: Aluminium-Liverpool). „Эта сталь — одна изъ самыхъ лучшихъ, даетъ блестящіе результаты при изготовленіи изъ нея рѣзцовъ, а также другихъ инструментовъ для лѣсопиленъ, строгальныхъ станковъ и проч.“.

— Французскіе лѣсопромышленники, торгующіе китайскимъ и японскимъ лѣсомъ составили компанію для эксплуатаціи лѣсныхъ богатствъ на р. Ялу. Эта новая компанія располагаетъ капиталомъ въ 15 милліоновъ франковъ.

Московское лѣсное Общество. 16 февраля въ Москвѣ (въ Политехническомъ музеѣ, въ 7½ ч. в.) имѣетъ быть собраніе членовъ Московскаго лѣсного Общества, въ которомъ доложены будутъ сообщенія: *П. К. Герле* „Лѣсоразведеніе въ Лякинской лѣсной дачѣ Вл. С. Храповицкаго, Судогодскаго у., Владимірской губ.“ и *Г. А. Сычева* „Описаніе сѣмяносушильни для хвойныхъ сѣмянъ въ Никольской дачѣ Вознесенской мануфактуры“. Кромѣ того представленъ будетъ докладъ комиссіи по разсмотрѣнію программы земско-статистическаго изслѣдованія лѣсовъ Московской губ.

Новыя книги.

За послѣднее время появились въ печати, между прочимъ, слѣдующія книги на русскомъ и англійскомъ языкахъ.

— Учебникъ двойной сельскохозяйственной и торгово-промышленной бухгалтеріи въ связи съ сельскимъ хозяйствомъ, торговлею и промышленностью. *М. Е. Харитоненко*. Въ 3-хъ частяхъ. Кіевъ, 1908 г. Ц. 3 р. съ перес.

— Путеводитель по Ботаническому саду Императорскаго московскаго университета, съ планомъ сада. *М. Голеникинъ*. in 8°, 66 стр. М., 1908. Ц. 20 к.

— Докладъ Московской губернской земской управы по оцѣнкѣ лѣсовъ. (№ 106). Очередная сессія 1908 г. in 8°, 57 стр. М. 1908.

— Report on the Crown plantations, at Oxshott, Surrey. By *W. R. Fisher*. London, 1908. 1s. 3 d.

— The indian forest records. Vol. I, Part II A preliminary note on the development of the Sal in volume and in money-value. By *S. M. F. Caccia*. Calcutta, 1908.

— A four-fold word for trees. By *C. Bannwart*. Newark Shade tree Commission, in 8° 16 p. 1908.

Справочный отдѣлъ.

Предстоящіе торги и поставки.

10 февраля въ остререкомъ волост. правленіи (Черниговской губ.) торги на продажу казеннаго лѣса на 76.401 р.

24 февраля въ метиславльскомъ уѣздн. полиц. управленіи (Могилевской губ.) торги на продажу казеннаго лѣса на 7.958 руб.

Редакторъ-издатель Н. С. Нестеровъ.

ПРОДАЖА СОСНОВАГО ОСМОЛА.

Въ лѣсахъ Брасовскаго имѣнія, Орловской губ., Промысловскомъ лѣсничествѣ съ весны с. г. будетъ въ запасѣ до 2.000 куб. саж. сосновыхъ пней и дровъ, годныхъ для переработки на уголь, смолу и скипидаръ. Цѣна матеріала по соглашенію. Желающіе купить могутъ или лично вести переговоры, или же письменно, по адресу: ст. **Навля**, М. К. В. ж. д., хуторъ Семеновскій. 3—2

**Т-во Н. Я. Якобсонъ,
Г. Л. Лифшицъ и К^о**
Минскъ губ.

**МАШИНОСТРОИТЕЛЬНЫЕ, ЧУГУННО-ЛИТЕЙНЫЙ
И КОТЕЛЬНЫЙ ЗАВОДЫ**

**СКЛАДЪ ТЕХНИЧЕСК. ПРИНАДЛЕЖНОСТЕЙ
ТЕХНИЧЕСКАЯ КОНТОРА.**

Полное оборудованіе

**ЛѢСОПИЛЬНЫХЪ, ФАНЕРНЫХЪ,
ЯЩИЧНЫХЪ, БОЧАРНЫХЪ**

и другихъ для обработки дерева заводовъ, а также паровыхъ и водяныхъ мельницъ, винокуренныхъ, ректификаціонныхъ, дрожжевыхъ и другихъ заводовъ.

ТУРБИНЫ.

XI-й годъ
изданія.

ОТКРЫТА ПОДПИСКА НА 1909 ГОДЪ

НА ЕЖЕНЕДЕЛЬНЫЙ ЖУРНАЛЪ

XI-й годъ
изданія.

ЛѢСОПРОМЫШЛЕННЫЙ ВѢСТНИКЪ.

ЖУРНАЛЪ ЛѢСНОГО ХОЗЯЙСТВА, ЛѢСОПРОМЫШЛЕННОСТИ И ТОРГОВЛИ ЛѢСОМЪ.

ПОДПИСНАЯ ЦѢНА на годъ 6 рублей и на полгода 4 рубля.

ПОДПИСКА НА ЖУРНАЛЪ ПРИНИМАЕТСЯ въ конторѣ редакціи (Москва, Петровско-Разумовское) и въ извѣстныхъ книжныхъ магазинахъ.

Редакторъ-издатель Н. С. Нестеровъ.

НИЖЕГОРОДСКИМЪ

Управленіемъ Земледѣлія и Государственныхъ Имуществъ

въ мартѣ с. г. назначены публичные торги безъ переторжки на продажу лѣса изъ казенныхъ дачъ Нижегородской губерніи, а именно:

2-го числа въ Оброчинскомъ Волостномъ Правленіи, Лукояновскаго уѣзда, по Ичалковскому лѣсничеству, на сумму по оцѣнкѣ 73.111 руб., 3-го въ Борскомъ Волостномъ Правленіи, Семеновскаго уѣзда, по Нижегородскому лѣсничеству, на 5.736 руб., того же числа въ Нарышкинскомъ Волостномъ Правленіи, Ардатовскаго уѣзда, по Нарышкинскому лѣсничеству, на 18.177 руб.; по Панзельскому лѣсничеству: 5-го въ Мадаевскомъ Волостномъ Правленіи, Лукояновскаго уѣзда, на 35.182 руб. и 7-го въ Шутиловскомъ Волостномъ Правленіи, того же уѣзда, на 115.595 руб., 10-го въ Арзамасскомъ Уѣздномъ Полицейскомъ Управленіи, по Арзамасскому лѣсничеству, на 52.618 руб. 50 коп., того же числа въ Саконскомъ Волостномъ Правленіи, Ардатовскаго уѣзда, по Саконскому лѣсничеству, на 20.619 руб. 68 коп.; по Невляйскому лѣсничеству: 10-го въ Ельниковскомъ Волостномъ Правленіи, Краснослободскаго уѣзда, Пензенской губ., на 56.781 руб. и 16-го въ Арзалинскомъ Волостномъ Правленіи, Лукояновскаго уѣзда, на 92.824 руб., 12-го въ Темяшевскомъ Волостномъ Правленіи, того же уѣзда, по Кивчейскому лѣсничеству, на 46.227 руб., 13-го въ Арзамасскомъ Полицейскомъ Управленіи, по Чернухинскому лѣсничеству, на 29.165 руб., 14-го въ Выксунскомъ Волостномъ Правленіи, Ардатовскаго уѣзда, по Ризадѣевскому лѣсничеству, на 12.472 руб. и 16-го въ Хахальскомъ Волостномъ Правленіи, Семеновскаго уѣзда по Лыковскому лѣсничеству, на 7.572 руб. 20 коп.

Подробныя объявленія о торгахъ и условія продажи можно получать въ Нижегородскомъ Управленіи Земледѣлія и Государственныхъ Имуществъ и канцеляріяхъ вышеозначенныхъ лѣсниществъ.

За осмотромъ дѣлянокъ и матеріаловъ обращаться къ Лѣсничимъ.

2—1

КУРСКО-ОРЛОВСКОЕ

Управленіе Государственныхъ Имуществъ

объявляетъ, что на 16 февраля 1909 года имъ назначены въ Брянскомъ Уѣздномъ Полицейскомъ Управленіи торги безъ переторжки на продажу хозяйственно-заготовленныхъ казной въ 1907—1908 гг. 22 торговыхъ единицъ досокъ и теса машинной распиловки на сумму по оцѣнкѣ 43.291 р. 55 к. и 16 единицъ дровъ по оцѣнкѣ на 18.899 р. 08 к.

Подробныя свѣдѣнія въ Управленіи и у Лѣсничихъ.

3—3

Открыта подписка на 1909 годъ (XVI г. изданія.)

Нужды Деревни

независимый,
прогрессивный,
безпартійный,
сельскохозяйств.
журналъ

(бывшій
ХОЗЯИНЪ)

Подъ редакціей
А. П. Мертваго.

„Нужды Деревни“ САМЫЙ КРУПНЫЙ русскій сельскохозяйственный журналъ.

За одинъ рубль годовые подписчики получ. въ 1909 г. двадцать книжекъ „Библиотеки Хозяина“:

Новыя системы земледѣлія.
Картоф.-крахм. производство.
Устройство маслобойни.
Культура клевера.
Выборъ молочной коровы.
Выборъ сепараторовъ.
Искусств. выведеніе цыплятъ.
Обжиганіе извести.
Разведеніе кроликовъ.
Сельскохозяйственные мукомольныя поставы.

Устройство посѣдка на новыхъ земляхъ.
Что такое удобная земля.
Осушеніе и дренажъ.
Кирпичный заводъ.
Серпъ и жнейка.
Изгороди.
Испольщина.
Корзничное производство.
Крыжовникъ и малина.
Коса и косилка.

Несмотря на низкую цѣну, онъ даетъ наибольшее количество матеріала для чтенія, и притомъ оригинальнаго, „Нужды Деревни“ платятъ поэтому наивысшій для сельскохозяйственныхъ журналовъ гонораръ, лишь бы обезпечить качество своего содержанія.

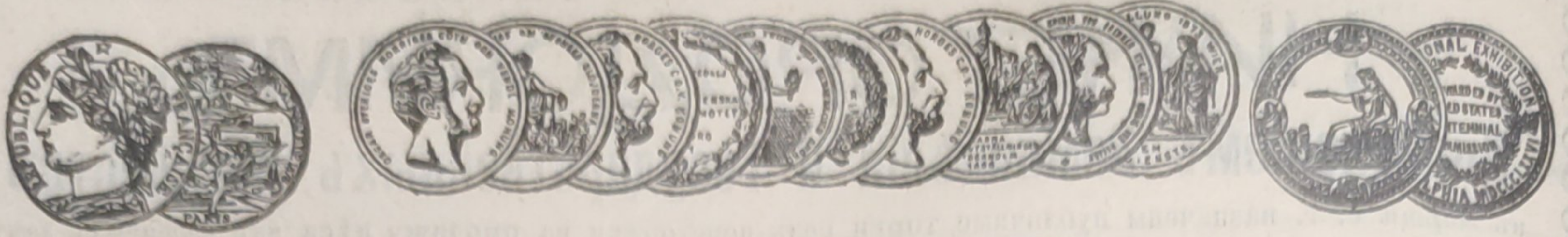
Кромѣ обычныхъ статей по всѣмъ отраслямъ сельскаго хозяйства, въ журналѣ помѣщаются еще: передовыя статьи, статьи по общественнымъ вопр., хроника обществ. жизни и коопераціи въ деревнѣ, фельетонъ—на темы деревенской жизни у насъ и за границей, и, какъ у всѣхъ, отвѣты на вопросы (безпл.), для чего кромѣ профессоровъ, техниковъ и др. специалистовъ, приглашены также юристы.

За 15 лѣтъ въ журналѣ участвовали почти всѣ извѣстные сельскохозяйственные писатели.

ПОДПИСНАЯ ЦѢНА на годъ безъ пересыл. три рубля, съ перес. 3 р. 50 к.; на полгода 2 р. Съ прилож. книжекъ на годъ 4 р., съ перес. 4 р. 50 к., на полгода 2 р. 50 к. Иллюстрированная программа и номера для ознакомленія бесплатно.

АДРЕСЪ конторы и редакціи: Москва, Тверская, 48—2

2—2



АКЦИОНЕРНОЕ ОБЩЕСТВО
МАШИНОСТРОИТЕЛЬНЫХЪ ЗАВОДОВЪ

І. и К. Г. БОЛИНДЕРА

въ СТОКГОЛЬМЪ—ШВЕЦІЯ.

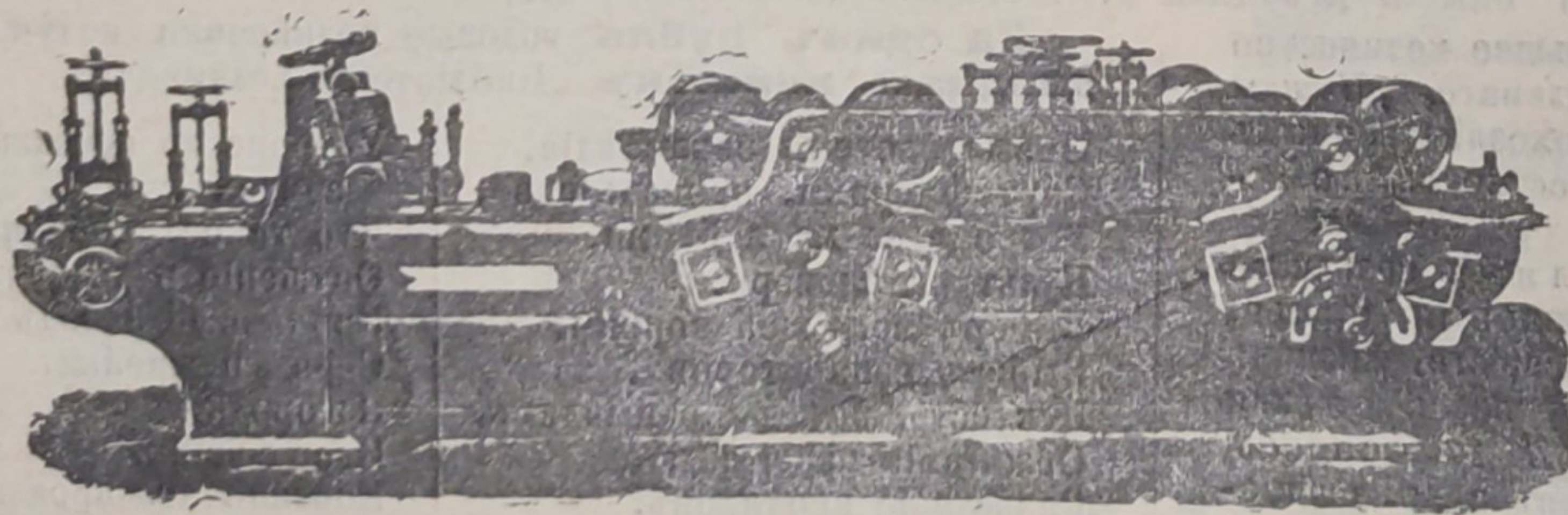
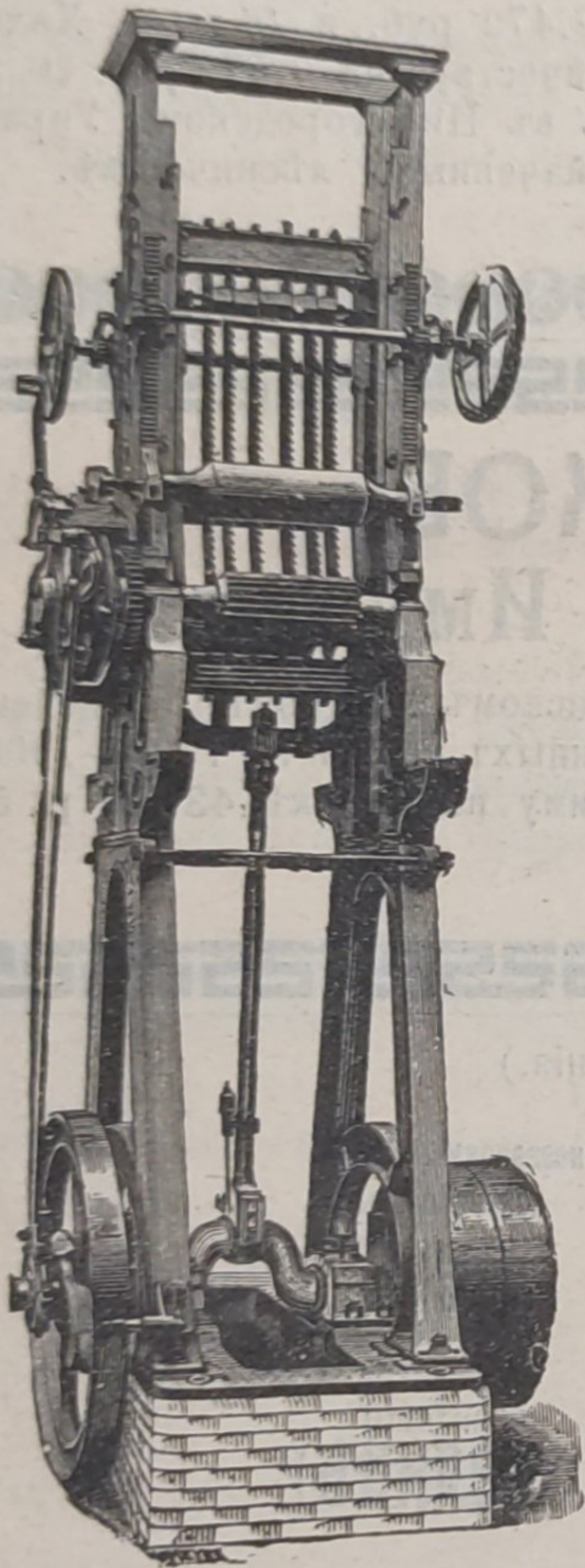
Основано въ 1844 году.

МАШИНЫ

ДЛЯ ОБРАБОТКИ ДЕРЕВА.

Строгальные станки новѣйшей конструкции и недостигнутой еще по сіе время производительности изготовляются въ болѣе чѣмъ 30 величинъ. Съ нашимъ строгальнымъ станкомъ № 12 была достигнута производительность въ 100000 футъ или 43000 аршинъ гребня и паза въ теченіе 10 час.

Высшая награда «GRAND-PRIX» на всемірной выставкѣ въ Парижѣ 1900 г.



КОНТОРА

въ С.-Петербургѣ, Б. Ко-
нюшенная, 13.

Техническая контора

Ад. Кьельгрекъ.

Заводъ въ СТОКГОЛЬМЪ—ШВЕЦІЯ.

Остерегаться поддѣлокъ, выдаваемыхъ за производство нашихъ заводовъ!