

ГОДЪ ОДИННАДЦАТЫЙ.

# ЛѢСОПРОМЫШЛЕННЫЙ ВѢСТНИКЪ.

ЖУРНАЛЪ ЛѢСНОГО ХОЗЯЙСТВА, ЛѢСНОЙ ПРОМЫШЛЕННОСТИ И ТОРГОВЛИ ЛѢСОМЪ.  
ВЫХОДИТЬ ЕЖЕНЕДѢЛЬНО.

ПОДПИСНАЯ ЦѢНА съ доставкой и пересылкой: на годъ—шесть руб-лей и на полгода—четыре рубля; отдѣльные номера по 25 коп.

ЗА НАПЕЧАТАНИЕ ОБЪЯВЛЕНІЙ на послѣднихъ страницахъ взимается за одинъ разъ: за цѣлую страницу—30 руб., за  $\frac{1}{2}$  страницы—20 руб., за  $\frac{1}{4}$  страниц—12 руб., за  $\frac{1}{8}$  страниц—8 руб. и за строку пята въ 25 буквъ—20 к. При повтореніи дѣлается скидка по особому тарифу Редакціи. За пересылку отдѣльныхъ объявленій, вѣсомъ до 1 лота, взимается по 70 коп. и по 35 коп. за каждый добавочный лотъ, съ каждой сотни экземпляровъ. За перемѣну адреса уплачивается 60 коп.

ПОДПИСКА ПРИНИМАЕТСЯ въ конторѣ Редакціи и въ извѣстныхъ книжныхъ магазинахъ. Объявленія принимаются въ конторѣ Редакціи и конторахъ объявленій Петербурга и Москвы.

АДРЕСЪ РЕДАКЦИИ И КОНТОРЫ: Москва, Петровско-Разумовское.

Статьи, присылаемыя для напечатанія, могутъ въ случаѣ надобности подвергаться сокращеніямъ и измѣненіямъ. Статьи, присылаемыя безъ обозначенія условій гонорара, считаются бесплатными. Статьи, признанныя Редакціей неудобными для напечатанія, сохраняются 3 мѣсяца и возвращаются авторамъ за ихъ счетъ. О присланныхъ въ Редакцію новыхъ книгахъ даются въ журналѣ отзывы или помѣщаются объявленія.

Редакція открыта ежедневно, кромѣ праздничныхъ дней, отъ 11 до 4 часовъ дня. Для личныхъ объясненій редакторъ принимаетъ по субботамъ отъ 6 до 7 час. вечера и по воскресеньямъ отъ 1 до 2-хъ часовъ дня.

№ 6.

12-го ФЕВРАЛЯ.

1909 г.

## СОДЕРЖАНІЕ.

Въ защиту правилъ о залогахъ на производство лѣсныхъ культуръ. Вр.—По поводу „случайной замѣтки“. Д. М. Архангельскаго.—Лѣсо-торговый отдѣлъ. Виѣшняя лѣсная торговля Франціи за 1908 г.—Кременчугъ. И. Я.—Лѣсомѣрное бюро. И. Ц.—Хроника. Истребленіе лѣсовъ подъ Екатеринбургомъ.—Сѣздъ лѣсопромышленниковъ Пермской, Вятской и Вологодской губ.—Каспійское лѣсопромышленное общество.—Справочный отдѣлъ. Предстоящіе торги и поставки.—Объявленія.

### Въ защиту правилъ о залогахъ на производство лѣсныхъ культуръ.

Лѣтъ около десяти тому назадъ на обсужденіе районныхъ сѣздовъ лѣсничихъ былъ предложенъ проектъ правилъ о взиманіи съ лѣсопокупателей залоговъ на производство культуръ и очистки мѣстъ рубокъ отъ остатковъ заготовокъ. Тогда проектъ своею неожиданностью и оригинальностью поразилъ сѣздъ; самая мысль проекта насъ, какъ представителей казны, покорила какъ-то, показалась обидной. Неужели, думали мы, необходимо заниматься самообманомъ, чтобы получить средства на производство культурныхъ работъ? Вѣдь, давая залогъ на культуры, лѣсопокупатель знаетъ, что не получитъ его обратно и, слѣдовательно, меньше дастъ за лѣсъ.

Какъ отозвалось большинство сѣздовъ объ этомъ проектѣ, я не знаю, но правила были введены, за культуры волей не волей взялись вездѣ, гдѣ эти работы вызывались необходимостью.

Несмотря на новизну постановки культурнаго дѣла, на важность его, на небывалую грандіозность предпринятыхъ работъ, производители ихъ, лѣсничіе по разнымъ причинамъ писали о ходѣ дѣла мало.

О необходимости измѣнить правила, уничтожить ихъ или оставить въ силѣ, сѣздамъ лѣсничихъ обсуждать не поручалось; а между тѣмъ мнѣніе непосредствен-

ныхъ дѣятелей должно бы быть очень цѣнно и могло бы дать руководящія нити для измѣненія постановки культурнаго дѣла въ лучшую сторону, если-бы оказалось, что правила тормозятъ его.

Несмотря на отсутствіе пока прямыхъ указаній, чувствуется, что правила будутъ измѣнены: производство расхода изъ культурныхъ залоговъ приостановлено; взамѣвъ того на культурныя работы обѣщано открыть кредитъ по смѣтѣ лѣсного департамента.

Примѣняя въ жизни правила 1899 года, незначительно измѣненные въ 1904 году, мнѣ лично пришлось пожалѣть о томъ чувствѣ, которое я и прочіе члены сѣзда испытывали при обсужденіи проекта правилъ.

Правила, давшія средства для производства необходимыхъ работъ въ лѣсу, проведены съ согласія надлежащихъ учрежденій, признавшихъ способъ полученія средствъ правильнымъ и, конечно, принято было въ расчетъ, что взиманіе безвозвратнаго залога должно отразиться на размѣрѣ суммы, выручаемой отъ продажи лѣса.

Средства на культуры были даны, чѣмъ устранена одна изъ многочисленныхъ причинъ неуспѣшности нашего лѣсного хозяйства.

Кромѣ того правила устранили массу практическихъ неудобствъ, препятствующихъ успѣшности культурныхъ работъ, что инициаторъ правилъ можетъ быть и не имѣлъ въ виду.

Въ № 7 „Лѣснаго Журнала“ за 1908 годъ появилась статья г. Сурожа „Современное положеніе культурнаго дѣла въ казенныхъ лѣсахъ Россіи“; статья носитъ статистическій характеръ, но въ то же время въ ней замѣтно нѣсколько недружелюбное отношеніе къ правиламъ. Г. Сурожъ, находя, что при современномъ строѣ хозяйства въ нашихъ казенныхъ лѣсахъ, не могутъ быть использованы средства на техническія улучшенія, передъ этимъ ставитъ вопросъ: „насколько удобно взиманіе залоговъ взаменъ соответствующихъ бюджетныхъ ассигнованій?“ Въ самой постановкѣ вопроса, мнѣ кажется, можно видѣть и мнѣніе г. Сурожа, отрицающее удобство взиманія залоговъ и расходованія ихъ по дѣйствовавшимъ правиламъ.

Говоря объ удобствахъ, это слово можно понимать съ двухъ точекъ зрѣнія: 1) со стороны удобства контроля правильнаго расходованія залоговъ лѣсничими и 2) со стороны дѣйствительнаго удобства при производствѣ самыхъ работъ. Третью точку зрѣнія, именно: удобно-ли заниматься какъ бы самообманомъ, о чемъ я упоминалъ раньше, по моему, слѣдуетъ отбросить.

Правила 1899 г. были созданы въ тѣ времена, когда къ лѣсничимъ питали довѣріе, что видно изъ значительнаго расширенія не за долго передъ тѣмъ правъ лѣсничихъ. Кромѣ того въ тѣ же времена нѣсколько подумали и о матеріальномъ положеніи лѣсничихъ: уничтожены были лѣсничіе 3-го разряда, увеличены постоянныя къ содержанію прибавки, и всѣ лѣсничіе назначались съ прибавкой не менѣе 150 р. въ годъ.

Такимъ образомъ съ одной стороны на плечи лѣсничихъ ввалили многосложную и трудную работу по возобновленію лѣса, съ другой стороны въ награду за это возвысили ихъ авторитетъ и наградили матеріально; по мѣрѣ возможности дѣлились лѣсничества. Изъ всего видно, что при составленіи правилъ не думали объ удобствахъ контроля за правильностью расходованія культурныхъ залоговъ лѣсничими, предоставляя имъ и съѣздамъ самимъ ориентироваться въ новой обстановкѣ. Но культуры, какъ дѣло слишкомъ ответственное, не могли остаться безъ особаго наблюденія и руководства, а потому вскорѣ были командированы авторитетныя лица для обследованія дѣла на мѣстахъ.

Отчеты этихъ лицъ дали много цѣнныхъ указаній и обнаружили нѣкоторыя неправильности въ расходованіи залоговъ; было бы не послѣдовательно, если бы этими отчетами не руководствовались лица, какъ производившія культуры, такъ и наблюдающія за производившими.

Какъ бы то ни было, но ни тогда, ни теперь не слышно о неудобствахъ контроля лѣсничихъ, да его и нѣтъ. Гг. ревизоры, съѣзды районные и выше стоящія лица, при самомъ ничтожномъ напряженіи, лично могутъ проконтролировать дѣйствія лѣсничихъ по культурнымъ работамъ.

Культуры производились, лѣсничіе учились, учились помощники, стража, училось мѣстное населеніе, безъ участія котораго дѣло бы не пошло; однимъ словомъ дѣло необходимое, дѣло можно сказать, во многихъ

мѣстахъ неразгаданное, дѣло требующее отъ всѣхъ участниковъ знанія, огромнаго навыка, требующее въ каждомъ новомъ мѣстѣ новыхъ соображеній; дѣло ни въ какомъ случаѣ не шаблонное, требующее полной свободы дѣйствій для производителя его, налаживалось; конечно, безъ ошибокъ, а вмѣстѣ съ ними и безъ непроизводительныхъ, связанныхъ съ ошибками, тратъ не обошлось; но всѣ такія ошибки принесли громадную пользу въ изученіи самого дѣла. То довѣріе, которымъ были облечены лѣсничіе, тѣ правила, которыми дѣйствовали до сихъ поръ, принесли культурамъ неоцѣнимую пользу. Если случались на почвѣ культуры недоразумѣнія, то правила тутъ не при чемъ, виноваты лица.

Такимъ образомъ неудобства съ первой точки зрѣнія нѣтъ и правила не затрудняютъ контроля.

Для уясненія второй точки зрѣнія, т.-е. что удобнѣе, имѣя въ виду успѣшность работъ, производить культуры по дѣйствовавшимъ правиламъ или на счетъ бюджетныхъ ассигнованій, отвѣтить легко, если мы категорически признаемъ, что культурныя работы необходимы и если рассмотримъ одно важное условіе, при которомъ приходится производить разныя работы на счетъ бюджетныхъ ассигнованій, предполагая на этотъ разъ, что необходимыя средства полностью будутъ отпускаться по заранѣе составляемымъ проектамъ: въ 1908 году объ открытіи кредитовъ на работы по ввѣренному мнѣ лѣсничеству управленскія предписанія получились: 1) на мелочныя съемочныя работы 29 мая; 2) на лѣсныя работы 19 іюня; 3) на строительныя работы 1 іюля; 4) на разѣзды по порученію лѣсоохранительнаго комитета 3 іюня.

Одновременно съ этими увѣдомленіями или немного ранѣе получаютъ извѣщенія о разрѣшеніи работъ; 1908 годъ мною взятъ какъ ближайшій и онъ не является исключительнымъ по запаздыванію открытія кредитовъ; это явленіе обычное и повидимому неизбежное; никто въ опаздываніи не виноватъ, такъ какъ надо сначала получить разрѣшеніе сверху; тамъ же нужно обдумать, обсудить и сравнить степень нужды разныхъ губерній; соответственно нуждамъ разъассигновать, увѣдомить и т. д.; послѣ чего та же работа продѣлывается въ управленіяхъ, а тамъ уже и май насталь, а въ худшемъ случаѣ іюль... Это опозданіе не мѣшаетъ отводу лѣсосѣкъ, значительно мѣшаетъ въ работахъ лѣсныхъ, строительныхъ; но въ дѣлѣ культурномъ такое опозданіе недопустимо,—не признать этого нельзя. Деньги на культурные расходы должны быть всегда: иначе, то на уходъ за культурами времени не хватитъ, то въ питомникѣ изгородь повалится и наиболѣе удобное время для заготовки изгородневаго матеріала—зима—будетъ упущено; зайцы поѣдятъ посадочный матеріалъ, то сѣмянъ не будетъ, особенно сосновыхъ, за сборъ которыхъ приходится расплачиваться съ ноября по мартъ, то прикопанный съ осени посадочный матеріалъ или собранные желуди прорастутъ и погибнутъ, то просто время посадокъ будетъ упущено, да, наконецъ, нельзя будетъ успѣть за меньшее время сдѣлать и того, что теперь еще

дѣлается. Уже теперешняя, должно быть кратковременная, приостановка расходования культурныхъ залоговъ принесетъ вредъ лѣсокультурному дѣлу.

Практика прежнихъ лѣтъ показала, что правилами 1899 года вышеупомянутое неудобство устранено.

Что касается возможности получить бюджетныя ассигнованія на культурныя работы въ размѣрѣ дѣйствительной потребности, то въ этомъ невольно приходится усомниться, а между тѣмъ иногда незначительный недостатокъ въ кредитѣ можетъ нанести дѣлу культуръ громадный ущербъ, иногда непоправимый.

Если даже не будетъ стремленія сокращать размѣръ ассигнованій на дѣло лѣсныхъ культуръ, то различныя, скажемъ, болѣе важныя потребности въ государственномъ хозяйствѣ развѣ не могутъ современемъ поглотить лѣсокультурный кредитъ!

Культурныя же залоговъ являлись неприкосновеннымъ капиталомъ даже во время русско-японской войны.

Производящій посадки или посѣвы, разныя работы въ питомникѣ и проч. долженъ думать не только о расходахъ, производимыхъ въ данную минуту, но и о тѣхъ расходахъ, которые вызовутся въ будущемъ настоящими работами; думать объ этомъ обязанность хозяина лѣсничаго и, слѣдовательно, ему необходимо имѣть твердую увѣренность въ томъ, что въ его распоряженіи всегда будетъ находиться опредѣленная сумма.

Отъ этого зависитъ успѣхъ культурныхъ работъ, и правила 1899 года давали лѣсничему все. Благодаря этимъ правиламъ, у лѣсничаго не было-бы словъ для оправданія въ неуспѣшности культуръ, если бы недостатки организаціи лѣсного хозяйства съ другихъ сторонъ были также удачно устранены.

Правила 1899 г.—это лучшая сторона нашего лѣсного дѣла.

Если не всюду расходуются культурныя залоговъ соответственно ихъ поступленію, если неправильно ими пользуются, то правила не виноваты. Неправильно, по моему мнѣнію, тратятся культурныя залоговъ на наемъ надзирателей, постоянныхъ культурныхъ рабочихъ, на постройки имъ домовъ; эти расходы правилами допускаются и производятся по необходимости за недостаткомъ казенной стражи; неправильно расходование залоговъ на изгороди, но изгороди производятся опять таки за недостаткомъ бюджетныхъ ассигнованій на лѣсныя работы. Недостатки бюджетныхъ ассигнованій, на которые желаетъ опереться г. Сурожъ, исправляются культурными залогоми, а потому, „прочіе расходы“, какъ замѣтилъ тотъ же авторъ, поглощаютъ значительную часть культурно-залогового бюджета.

Для правильнаго расходования культурныхъ залоговъ слѣдуетъ увеличить ассигнованія на стражу и лѣсныя работы, а всѣ предположенія о культурныхъ залоговахъ разсматривать на сѣздахъ съ глубочайшимъ вниманіемъ.

Дополнить правила слѣдовало бы возможностью выручку отъ продажи культурнаго матеріала, выращиваемаго на счетъ залоговъ, возстановлять на тѣ же культурныя надобности.

Настоящей замѣткой я не берусь, конечно, перечислить всѣ преимущества работъ на счетъ культурныхъ залоговъ, но спѣшу высказать пожеланіе, чтобы при отмѣнѣ правилъ 1899 г., если таковая предполагается, были созданы не менѣе удачныя теперь же, дабы не дать заглухнуть нашимъ молодымъ лѣснымъ культурамъ, дорогимъ для насъ, лѣсничихъ, положившихъ на процвѣтаніе ихъ столько любви и труда. Эти культуры, можетъ быть, во многихъ мѣстахъ и неудачныя, намъ особенно цѣнны еще потому, что они были для насъ второю школою, въ которой мы такъ усердно учились.

Дать заглухнуть питомникамъ и этимъ культурамъ и, научившись производить ихъ, не продолжать своего дѣла—слишкомъ обидно для лѣсного дѣятеля...

*Лѣсничій Вр.*

### По поводу „случайной замѣтки“.

Въ № 29-мъ „Лѣсопромышленнаго Вѣстника“ за 1908 годъ помѣщена „Случайная замѣтка“ Эсдека. Въ этой замѣткѣ авторъ, говоря о первой всероссійской выставкѣ сѣмянъ и машинъ для посѣва, очистки и сушки зерна, устроенной въ январѣ 1908 г. сѣвернымъ сельскохозяйственнымъ обществомъ, упоминаетъ о томъ, что въ числѣ экспонатовъ лѣсного отдѣла, находившихся на выставкѣ, была выставлена Д. М. Архангельскимъ модель (въ  $\frac{1}{2}$  натуральной величины) маркера для обозначенія посѣвныхъ бороздъ въ грядкахъ питомника. Сдѣлавъ описаніе маркера по отчету о выставкѣ, авторъ замѣтки говоритъ далѣе о подобномъ же маркерѣ, представленномъ И. А. Предтеченскимъ, казеннымъ лѣсничимъ Калужской губерніи, но не премированнымъ. А затѣмъ изъ книги проф. Турскаго „Лѣсоводство“ приводитъ описаніе вала для выдавливанія бороздокъ на сѣмянныхъ грядкахъ и добавляетъ: „это описаніе почти дословно повторяетъ описаніе премированнаго маркера“.... книга Турскаго появилась въ печати по крайней мѣрѣ на 4 года ранѣе изобрѣтенія премированнаго маркера. Впрочемъ, не это ли обстоятельство послужило причиной одновременнаго изобрѣтенія маркеровъ въ Калужской и Тамбовской губ.?

Такое предположеніе автора „Случайной замѣтки“ о причинѣ, вызвавшей появленіе на свѣтъ премированнаго маркера, обязываетъ меня, какъ устроителя его, сказать нѣсколько словъ для возстановленія истины.

Авторъ „Случайной замѣтки“, къ сожалѣнію, не говоритъ о томъ, видѣлъ-ли онъ на выставкѣ премированный маркеръ, или не видалъ? Основываясь на его замѣткѣ, приходится предположить, что маркера премированнаго ему видѣть не пришлось, и для своей замѣтки онъ пользовался только данными отчета о выставкѣ, такъ какъ, въ противномъ случаѣ, личный осмотръ премированнаго маркера убѣдилъ бы его въ томъ, что этотъ маркеръ отличается отъ маркера—вала, описаніе котораго сдѣлано въ книгѣ „Лѣсоводство“ проф. Турскаго по своей конструкціи. Въ общихъ чертахъ устройство маркера таково. Два конца, употребляемыхъ для простыхъ крестьянскихъ телѣгъ,

надѣты на деревянную обыкновенную ось; на ободьяхъ колесъ прикрѣплены на опредѣленномъ разстояніи одна отъ другой нѣсколько деревянныхъ пластинокъ, затѣмъ на концѣ оси надѣваются, наподобіе оглобеля, ручки, которыя и служатъ для приведенія маркера въ движеніе.

Изъ этого описанія маркера видно, что онъ состоитъ изъ двухъ колесъ, оси, ряда деревянныхъ пластинокъ и ручекъ. Такая конструкція маркера, за исключеніемъ пластинокъ, ничѣмъ не напоминаетъ, и ничего не имѣетъ общаго съ устройствомъ того „вала“, описаніе котораго есть въ книгѣ „Лѣсоводство“ проф. Турскаго, и потому не должна бы, казалось, возбуждать сомнѣніе въ своей оригинальности. Хотя въ отчетѣ о выставкѣ премированный маркеръ и названъ „валомъ“, но одно это названіе не можетъ служить указаніемъ на то, что и по своему устройству онъ не отличается отъ вала для выдавливанія бороздокъ на сѣмянныхъ грядкахъ, описаннаго въ книгѣ „Лѣсоводство“ проф. Турскаго. Въ жизни не мало встрѣчается такихъ предметовъ, которые по названію и по назначенію своему тождественны, но, несмотря на это, по устройству своему рѣзко отличаются другъ отъ друга.

Изъ приведеннаго выше описанія премированнаго маркера видно, насколько устройство его отличается отъ конструкціи „вала“ для выдавливанія бороздокъ на сѣмянныхъ грядкахъ, описаніе котораго помѣщено въ книгѣ „Лѣсоводство“ проф. Турскаго. Общаго между этими орудіями только то, что назначеніе ихъ — одинаково.

Нѣтъ сомнѣнія въ томъ, что чинамъ экспертной комиссіи, распредѣлявшей награды за экспонаты, бывшіе на первой всероссійской выставкѣ сѣмянъ и машинъ для посѣва, очистки и сушки зерна, рисунокъ и описаніе „вала“ для выдавливанія бороздъ на сѣмянныхъ грядкахъ, помѣщенные въ книгѣ „Лѣсоводство“ проф. Турскаго, достаточно извѣстны. Поэтому, если бы премированный маркеръ не представлялъ чего-либо новаго, оригинальнаго, среди себѣ подобныхъ орудій, то едва ли о немъ была бы рѣчь, а тѣмъ болѣе, чтобы онъ былъ удостоенъ какой-либо награды.

*Д. Архателъскій.*

### Лѣсоторговый отдѣлъ.

#### Внѣшняя лѣсная торговля Франціи за 1908 г.

Истекшій годъ закончился весьма неблагопріятно для внѣшней торговли Франціи. Общій ввозъ товаровъ понизился до 6.090.842.000 франковъ, противъ 6.222.957.000 франковъ въ 1907 г., т.-е. сократился болѣе чѣмъ на 132 милліона франковъ, или 2.1%; вывозъ палъ до 5.271.954.000 франковъ, противъ 5.596.108.000 франковъ въ 1907 г., т.-е. уменьшился на 324 милліона франковъ, или на 5.7%; въ общемъ же сокращеніе оборотовъ по внѣшней французской торговлѣ простирается свыше 456<sup>1</sup>/<sub>4</sub> милліоновъ франковъ.

Обращаясь, въ частности, къ лѣсной торговлѣ Франціи, слѣдуетъ отмѣтить, что, вслѣдствіе все возрастающей

нужды страны въ лѣсѣ, французскій ввозъ лѣсныхъ матеріаловъ и издѣлій изъ дерева, несмотря на общій упадокъ дѣла, продолжаетъ расти. Въ истекшемъ году цѣнность этого ввоза достигла 317.861.000 франковъ, противъ 298.631.000 франковъ въ 1907 г. и 222.361.000 франковъ въ 1906 г., т.-е., сравнительно съ 1907 г., ввозъ увеличился почти на 19<sup>1</sup>/<sub>4</sub> милліоновъ франковъ, или на 6.4%.

По главнымъ статьямъ движеніе этого ввоза, въ сравненіи съ предыдущими четырьмя годами, выражается въ тысячахъ франковъ слѣдующими цифрами:

	1908 г.	1907 г.	1906 г.	1905 г.	1904 г.
	Тысячъ франковъ.				
Строительнаго лѣса . . . . .	148.759	140.802	131.449	122.153	124.881
Клепки . . . . .	28.857	28.572	27.487	30.178	27.563
Мебельнаго и пр. подѣлочнаго лѣса . . . . .	12.542	9.545	8.944	7.574	9.808
Красильнаго дерева . . . . .	8.012	8.966	7.709	7.013	7.881
Древеснаго угля . . . . .	365	397	405	593	662
Смоль тропическихъ . . . . .	8.396	7.267	6.189	8.478	4.114
Гумми и камеди . . . . .	8.114	7.438	6.384	6.573	7.267
Древесно-бумажной массы (целлюлозы) . . . . .	72.677	65.712	60.926	49.106	40.871
Дубильн. и красильн. матеріаловъ . . . . .	13.782	13.443	12.357	13.149	14.170
Мебели и пр. издѣлій изъ дерева . . . . .	16.357	16.489	14.511	13.651	13.072

Какъ видно изъ данныхъ, привозъ строительнаго лѣса въ минувшемъ году возросъ почти на 8 милліоновъ франковъ и подѣлочнаго лѣса — на 3 милліона франковъ. Наряду съ тѣмъ прогрессивно увеличивается ввозъ древесно-бумажной массы (целлюлозы); за минувшій годъ этого товара привезено во Францію, сравнительно съ 1907 г., болѣе почти на 7 милл. франковъ или на 10.3%.

Что касается вывоза лѣсныхъ товаровъ изъ Франціи за 1908 г., то цѣнность его по главнымъ статьямъ, сравнительно съ предшествовавшими 4-ми годами, опредѣляется въ слѣдующихъ суммахъ:

	1908 г.	1907 г.	1906 г.	1905 г.	1904 г.
	Тысячъ франковъ.				
Строительнаго лѣса . . . . .	28.417	30.776	25.987	21.618	22.139
Подѣлочн. и пр. лѣса . . . . .	36.082	36.917	32.581	31.388	31.788
Дубильнаго корья . . . . .	2.844	3.714	3.161	2.813	3.020
Канифоли и пр. смоляныхъ продуктовъ . . . . .	11.441	8.564	8.658	15.255	5.122
Экстракта красил. дерева . . . . .	7.881	7.814	11.552	12.346	18.101
Древесно-бумажной массы . . . . .	40.243	50.359	62.502	60.380	48.001
Корзиночныхъ издѣл. . . . .	4.262	5.385	5.315	4.652	4.969
Мебели и пр. дерев. издѣлій . . . . .	44.942	46.487	44.719	38.397	34.644
Пробки обдѣланной . . . . .	5.595	5.828	4.647	4.644	4.311

Въ общемъ вывозъ вышепомянутыхъ товаровъ за 1908 г. оцѣнивается въ 181.707.000 франковъ, противъ 195.834.000 франковъ въ 1907 г. и 199.122.000 франковъ въ 1906 г., т.-е. отпускъ сократился по сравненію съ 1907 г. на 14.127.000 франковъ, или на 7.2%; въ частности вывозъ строево-подѣлочнаго лѣса уменьшился на 3.194.000 франковъ; впрочемъ, надо замѣтить, что по размѣру вывоза этого лѣса 1907 годъ былъ исключительнымъ на протяженіи длиннаго ряда лѣтъ. Огромному сокращенію подвергся отпускъ древесно-бумажной массы, упавшій противъ 1907 г., болѣе чѣмъ на 10 милліоновъ франковъ, между тѣмъ до 1906 г. этотъ отпускъ прогрессивно возрасталъ; такъ,

въ 1900 г. онъ составлялъ 32.501.000 фр., въ 1901 г.—32.094.000 фр., въ 1902 г.—36.671.000 фр. и въ 1903 г.—42.119.000 фр.

Это движеніе, въ связи съ значительнымъ ростомъ оборотовъ по ввозу целлюлозы, ясно свидѣтельствуеетъ, что для нуждъ своего писчебумажнаго производства Франція становится на міровомъ рынкѣ крупной покупательницею древесно-бумажной массы. Съ другой стороны въ послѣдніе годы все рѣзче выдѣляется роль ея въ качествѣ поставщицы смоляныхъ продуктовъ (скипидара, канифоли и т. д.); въ 1900 г. вывозъ этихъ продуктовъ составлялъ всего лишь 2.013.000 фр., въ 1901 г.—2.195.000 фр., въ 1903 г.—4.303.000 фр. и въ 1903 г.—3.950.000 фр., тогда какъ въ послѣдующіе годы онъ возросъ приблизительно въ 4 раза; въ истекшемъ году отпускъ смоляныхъ продуктовъ поднялся противъ 1907 г., на 2.877.000 фр. Вывозъ дубильнаго корья, благодаря распространенію примѣненія дубильныхъ экстрактовъ, постепенно клонится къ упадку: въ 1900 г. онъ равнялся 4.245.000 фр., въ 1901 г.—4.142.000 фр., въ 1902 г.—4.171.000 фр. и въ 1903 г.—3.453.000 фр., тогда какъ въ истекшемъ году оцѣнивался лишь въ 2.844.000 фр., сократившись противъ 1807 г. на 870.000 франковъ. Вывозъ мебели и прочихъ издѣлій изъ дерева сократился сравнительно мало противъ 1907 года, когда онъ достигъ уровня небывалаго на протяженіи цѣлаго ряда лѣтъ.

#### Кременчугъ.

Въ настоящее время мѣстные лѣсопромышленники жалуются на сильный застой въ торговлѣ, подъ влияніемъ котораго многіе изъ нихъ недоторговали большія суммы. Вообще, несмотря на приближеніе строительнаго сезона, дѣятельность лѣсного рынка продолжаетъ быть весьма слабой; ни крупныхъ заказовъ, ни даже сколько нибудь значительныхъ запросовъ здѣшніе лѣсопромышленники теперь не получаютъ. Бездѣйствіе рынка создалось, благодаря тому, что запасы лѣса, заготовленные районными лѣсоторговцами еще съ осени, остались во многихъ мѣстахъ почти нетронутыми, и вслѣдствіе того районные лѣсоторговцы или совсѣмъ не имѣютъ теперь надобности въ новомъ товарѣ, или, если и имѣютъ, то самую незначительную.

Такое положеніе вещей сильно озабочиваетъ кременчугскихъ лѣсопромышленниковъ, рассчитывавшихъ, что съ наступленіемъ февраля районные лѣсоторговцы начнутъ по обыкновенію предъавлять спросъ на лѣсные матеріалы. Эти ожиданія, однако, не оправдались. Естественно, что отсутствіе спроса и необходимость въ оборотныхъ средствахъ не могли не заставить здѣшнихъ лѣсопромышленниковъ, въ цѣляхъ привлеченія покупателей, понизить цѣны на всѣ сортаменты пиленыхъ и тесаныхъ лѣсныхъ матеріаловъ. Доски котируются теперь въ Кременчугѣ по слѣдующимъ цѣнамъ: столярныя 9 арш.×6 верш.×1"—1 р. 10 к., 9×5×1"—80 к., 9×4×1"—55 к.; обрѣзныя рядовыя 9×6×1"—75 к., 9×5×1"—55 к., 9×4×1"—40 к.; полуобрѣзныя 9×6×1"—60 к., 9×5×1"—47 к., 9×4×1"—35 к.; обзолныя 9×6×1"—50 к., 9×5×

1"—37 к. и 9×4×1"—30 к. На тесаный лѣсъ существуютъ въ настоящее время слѣдующія цѣны: болванки 9 арш.×4 верш.—1 р. 35 к., 12×4—2 р.; кроквы 9×3—75 к., 12×3—1 р. 05 к.; латы 9×2—40 к. и 12×2—60 к. Эти цѣны съ погрузкою въ вагонъ ст. Кременчугъ, въ кредитъ на 6—9 мѣсяцевъ. Слѣдуетъ замѣтить, что въ настоящее время при продажѣ товара на срокъ лѣсопромышленники крайне осторожно выбираютъ покупателей, такъ какъ за послѣдніе два мѣсяца среди районныхъ лѣсоторговцевъ участились случаи неплатежа по векселямъ.

Во время минской и гомельской ярмарокъ выяснилось, что нынѣшнею зимою заготовка лѣсныхъ матеріаловъ въ верховьяхъ Днѣпра будетъ въ количественномъ отношеніи значительно меньше противъ предыдущей зимы, благодаря чему лѣсной сплавъ предвидится сравнительно небольшой. Это обстоятельство не преминуло вызвать вздорожаніе верхового лѣса, который тотчасъ по окончаніи названныхъ ярмарокъ котировался „въ горѣ“ на 10% дороже, чѣмъ въ зиму 1907/1908 г. Въ настоящее же время, подъ влияніемъ неблагопріятныхъ слуховъ о положеніи лѣсной торговли на югѣ Россіи, цѣны верхового лѣса проявляютъ склонность къ пониженію, при чемъ здѣсь полагаютъ, что ко времени открытія кievской контрактной ярмарки цѣны вновь понизятся до уровня, существовавшего „въ горѣ“ прошлою зимою.

И. Я.

#### Лѣсомѣрное бюро.

Въ помѣщеніи правленія „Союза лѣсопромышленниковъ Сѣверо-Западнаго края“ на-дняхъ происходило многочисленное собраніе мѣстныхъ и иногороднихъ лѣсопромышленниковъ, какъ покупателей, такъ и продавцовъ, на которомъ горячо обсуждался вопросъ объ учрежденіи въ Вильнѣ и Ковнѣ института для измѣренія лѣсныхъ матеріаловъ. Собравшіеся, продолжительно обсудивъ этотъ вопросъ, приняли резолюцію, по которой признано учрежденіе въ Вильнѣ и Ковнѣ института для измѣренія лѣсныхъ матеріаловъ весьма полезнымъ и рѣшили учредить въ гор. Вильнѣ въ скорѣйшемъ времени такой институтъ подъ названіемъ „Лѣсомѣрное бюро“, по образцу Тильзитскаго Messamt'a. Выработанныя правленіемъ „Союза лѣсопром. Сѣв.-З. края“ статуты „Лѣсомѣрнаго бюро“ собраніемъ утверждены, при чемъ въ нѣкоторыхъ параграфахъ были сдѣланы незначительныя поправки и дополненія; между прочимъ, постановлено: воспретить оберъ-мѣрщику и мѣрщикамъ-простымъ заниматься какого-либо рода торговлю лѣсомъ, а въ особенности фигурировать въ качествѣ посредниковъ въ куплѣ-продажѣ лѣса. Подобный съѣздъ для учрежденія „Лѣсомѣрнаго бюро“ въ Ковнѣ состоится на-дняхъ тамъ же. Среди двинскихъ лѣсопромышленниковъ также возникла мысль объ учрежденіи въ Двинскѣ института для измѣренія лѣсныхъ матеріаловъ. Въ скоромъ времени, какъ намъ передаютъ, будетъ созвано собраніе лѣсопромышленниковъ и лѣсоторговцевъ для окончательнаго рѣшенія вопроса: желательна ли въ Двинскѣ учредить лѣсомѣрное бюро.

И. Ц.

## Х р о н и к а.

**Истребленіе лѣсовъ подѣ Екатеринбургомъ.** Въ екатеринбургской городской думѣ недавно заслушано ходатайство, исходящее отъ значительной части городского населенія и затрогивающее весьма существенный вопросъ. Въ Екатеринбургѣ существуетъ рядъ фабрикъ и заводовъ, потребляющихъ огромное количество древеснаго топлива; особенно отличается въ этомъ отношеніи мѣстная электрическая станція, сжигающая не одну тысячу сажень дровъ въ годъ. Окрестности Екатеринбурга давно уже лишены лѣсныхъ богатствъ, и въ настоящее время уничтоженіе лѣсовъ производится уже въ болѣе отдаленныхъ мѣстностяхъ. Вслѣдъ за надѣленіемъ населенія лѣсными участками нынѣ началась усиленная ликвидація этихъ крестьянскихъ надѣловъ, отъ которыхъ, много черезъ годъ или два, не останется никакихъ слѣдовъ. Ближайшія къ городу горнозаводскія, посессионныя и частновладѣльческія дачи давно сожжены безъ остатка. Въ результатѣ явилось вздорожаніе лѣсныхъ строительныхъ и отопительныхъ матеріаловъ, дошедшихъ въ эту зиму до небывалой цѣны по 8—9 р. и даже 10 р. за саж. 10-вершк. дровъ. Въ этомъ году, правда, цѣны значительно понизились, въ особенности на бревна и тесъ, но это вызвано поспѣшностью и поголовной распродажей крестьянскихъ лѣсныхъ надѣловъ. Черезъ годъ или два, когда надѣлы эти будутъ уничтожены, и закончится вырубка остатковъ лѣса въ частныхъ дачахъ, цѣны на строительные и отопительные матеріалы неминуемо дойдутъ до такихъ баснословныхъ размѣровъ, что ни строительство, ни основательная топка печей не будутъ доступны большинству обывателей. Надо знать, что это лѣсоистребленіе совершается въ то время, когда въ ближайшихъ окрестностяхъ города, даже въ чертѣ его расположенія, находятся богатѣйшія торфяныя, а въ ста верстахъ каменноугольныя мѣсторожденія, могущія снабдить не только Екатеринбургъ, но и всю Пермскую губ. достаточнымъ количествомъ лучшаго, легкаго и удобоперевозимаго отопительнаго матеріала. Предвидя также быстрое уничтоженіе лѣсовъ и ощущая на своей спинѣ всю тяжесть дороговизны бревенъ, теса и дровъ, малообезпеченные обыватели возбудили недавно передъ различными правительственными учрежденіями ходатайство о воспрещеніи дальнѣйшаго лѣсоистребленія для нуждъ мѣстныхъ фабрикъ и заводовъ, прося одновременно городскую думу присоединиться и подкрѣпить это ходатайство, какъ несомнѣнно отвѣчающее общимъ интересамъ города. Екатеринбургская городская дума передала вопросъ въ комиссію.

**Съѣздъ лѣсопромышленниковъ Пермской, Вятской и Вологодской губ.** Вслѣдствіе поступившаго въ пермскій биржевой комитетъ коллективнаго заявленія лѣсопромышленниковъ Пермской, Вятской и Вологодской губерній возбудить ходатайство о разрѣшеніи съѣзда лѣсопромышленниковъ, пермскій биржевой комитетъ, имѣя въ виду, что лѣсопромышленность, несмотря на ея громадное значеніе въ общемъ хозяйствѣ страны, до настоящаго времени не имѣла возможности объединить и обсудить свои нужды коллективно, какъ это

дѣлаютъ другія отрасли русской промышленности, ходатайствуетъ передъ министромъ торговли и промышленности о разрѣшеніи созыва просимаго лѣсопромышленниками съѣзда въ г. Перми, съ 15 мая с. г. на десять дней. Въ цѣляхъ большей продуктивности работъ съѣзда, пермскимъ биржевымъ комитетомъ высказывается пожеланіе объ участіи на немъ представителей заинтересованныхъ въ этомъ дѣлѣ вѣдомствъ, а именно: министерствъ торговли и промышленности, финансовъ, внутреннихъ дѣлъ, путей сообщенія и представителей главнаго управленія землеустройства и земледѣлія. Программа проектируемаго съѣзда: 1) выработка условій по взаимному соглашенію сторонъ на продажу казенныхъ лѣсовъ въ Пермской губерніи; 2) обсужденіе основаній для правильнаго распредѣленія дачъ по разрядамъ; 3) обсужденіе о мѣстопребываніи лѣсничихъ на время лѣсныхъ операций; 4) дороги хозяйственнаго значенія; 5) о промысловомъ обложеніи; 6) порядокъ расходованія лѣсокультурныхъ денегъ; 7) о предупрежденіи лѣсныхъ пожаровъ; 8) отпускъ солеваренныхъ дровъ.

**Каспійское лѣсопромышленное общество.**

Подъ такимъ названіемъ учреждается акціонерное общество для пріобрѣтенія на срубъ и эксплуатаціи лѣсовъ, принадлежащихъ Миру-Ахмеду Хану Талышинскому и находящихся въ его имѣніи „Астаринскій Магалъ“, Бакинской губ., Ленкоранскаго уѣзда, а также для эксплуатаціи продающихся на срубъ лѣсныхъ дачъ въ Имперіи, устройства и эксплуатаціи лѣсопильныхъ и другихъ соединенныхъ съ ними заводовъ, равно какъ лѣсныхъ пристаней и складовъ, равно для внутренней и заграничной торговли лѣсными матеріалами и произведеніями означенныхъ заводовъ. Учредителями общества являются: тайный совѣтникъ Вл. Ив. Ковалевскій и инженеръ путей сообщенія Серг. Ег. Палашковскій. Основной капиталъ общества опредѣляется въ 8.000.000 рублей, раздѣленныхъ на 80.000 акцій, по 100 рублей каждая. Правленіе находится въ С.-Петербурѣ. Уставъ общества, Высочайше утвержденный 31 августа 1908 г., опубликованъ въ № 5 „Собранія узак. и распор. правительства“ отъ 29 января 1909 г.

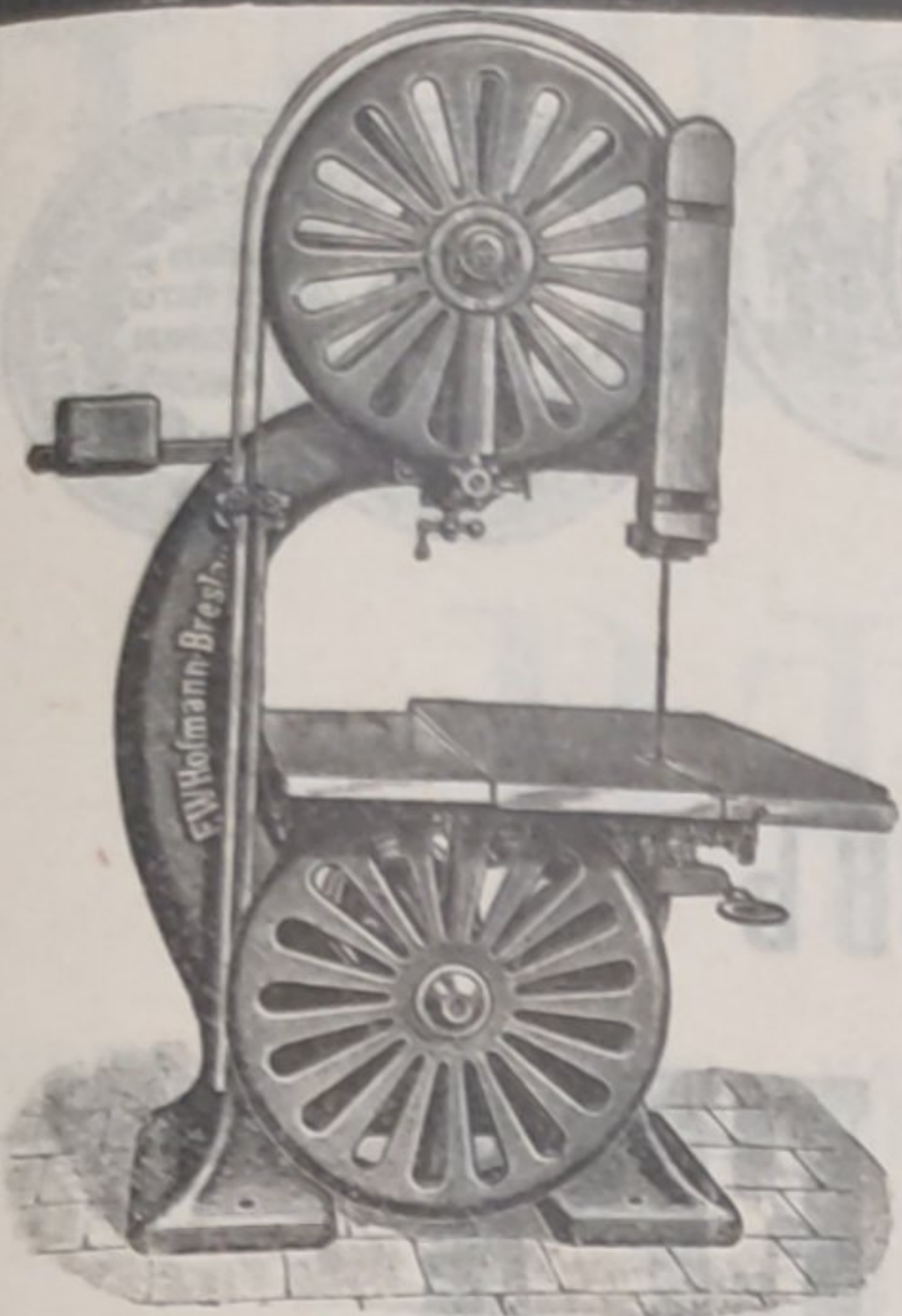
**Справочный отдѣлъ.****Предстоящіе торги и поставки.**

16 февраля въ брянскомъ уѣздн. полиц. управленіи (Орловской губ.) торги на продажу казеннаго лѣса на 62.190 руб.  
23 февраля въ хозяйств. комитетѣ трубочнаго завода (С.-Пб., Уральская ул.), въ 11 ч. утра, торгъ на поставку 1.213 саж. разнородныхъ дровъ.

Редакторъ-издатель Н. С. Нестеровъ.

**ПРОДАЖА СОСНОВАГО ОСМОЛА.**

Въ лѣсахъ Брасовскаго имѣнія, Орловской губ., Прольсовскомъ лѣсничествѣ съ весны с. г. будетъ въ запасѣ до 2.000 куб. саж. сосновыхъ пневыхъ дровъ, годныхъ для переработки на уголь, смолу и скипидаръ. Цѣна матеріала по соглашенію. Желающіе купить могутъ или лично вести переговоры, или же письменно, по адресу: ст. **Навля**, М. К. В. ж. д., хуторъ Семеновскій. 3—3



Ленточныя пилы со сферическими подшипниками.

Особенно прочныя быстроходныя  
**ЛѢСОПИЛЬНЫЯ РАМЫ**  
новѣйшей конструкціи.

Полное оборудованіе лѣсопильныхъ заводовъ, столярныхъ, ящичныхъ и бондарныхъ фабрикъ.

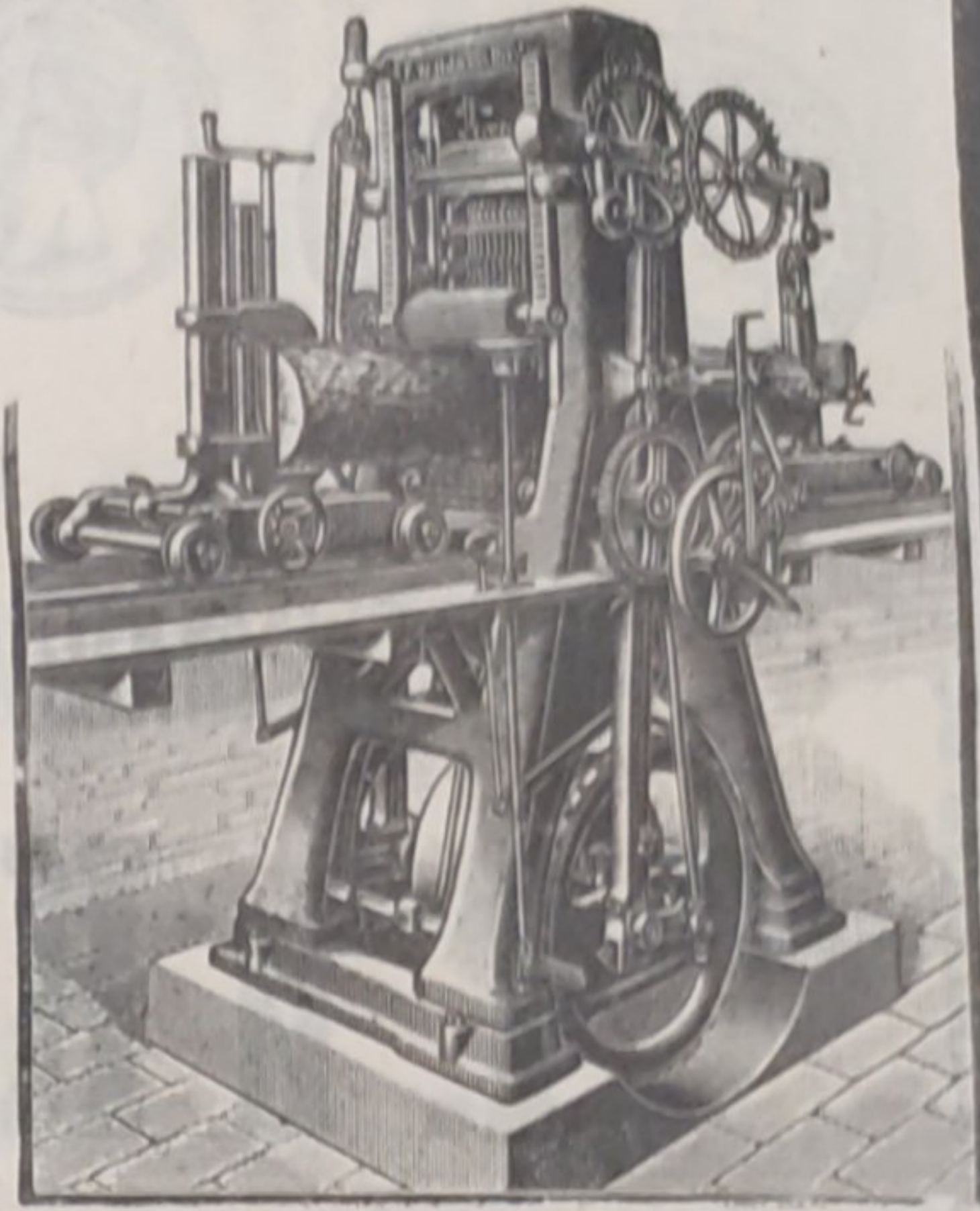
**СТАНКИ** для производства **древесной шерсти** небывалой производительности.

Спеціальность съ 1853 г.

**Ф. В. Гофманъ, Брелавль.**

Берлинское шоссе, 53/63.

Представ.: В. Вуншъ, Москва, Цвѣтной бульваръ, № 17.



## НИЖЕГОРОДСКИМЪ

### Управленіемъ Земледѣлія и Государственныхъ Имуществъ

въ мартѣ с. г. назначены публичныя торги безъ переторжки на продажу лѣса изъ казенныхъ дачъ Нижегородской губерніи, а именно:

2-го числа въ Оброчинскомъ Волостномъ Правленіи, Лукояновскаго уѣзда, по Ичалковскому лѣсничеству, на сумму по оцѣнкѣ 73.111 руб., 3-го въ Борскомъ Волостномъ Правленіи, Семеновскаго уѣзда, по Нижегородскому лѣсничеству, на 5.736 руб., того же числа въ Нарышкинскомъ Волостномъ Правленіи, Ардатовскаго уѣзда, по Нарышкинскому лѣсничеству, на 18.177 руб.; по Панзельскому лѣсничеству: 5-го въ Мадаевскомъ Волостномъ Правленіи, Лукояновскаго уѣзда, на 35.182 руб. и 7-го въ Шутиловскомъ Волостномъ Правленіи, того же уѣзда, на 115.595 руб., 10-го въ Арзамасскомъ Уѣздномъ Полицейскомъ Управленіи, по Арзамасскому лѣсничеству, на 52.618 руб. 50 коп., того же числа въ Саконскомъ Волостномъ Правленіи, Ардатовскаго уѣзда, по Саконскому лѣсничеству, на 20.619 руб. 68 коп.; по Невляйскому лѣсничеству: 10-го въ Ельниковскомъ Волостномъ Правленіи, Краснослободскаго уѣзда, Пензенской губ., на 56.781 руб. и 16-го въ Арзапинскомъ Волостномъ Правленіи, Лукояновскаго уѣзда, на 92.824 руб., 12-го въ Темяшевскомъ Волостномъ Правленіи, того же уѣзда, по Кивчейскому лѣсничеству, на 46.227 руб., 13-го въ Арзамасскомъ Полицейскомъ Управленіи, по Чернухинскому лѣсничеству, на 29.165 руб., 14-го въ Выксунскомъ Волостномъ Правленіи, Ардатовскаго уѣзда, по Ризадѣевскому лѣсничеству, на 12.472 руб. и 16-го въ Хахальскомъ Волостномъ Правленіи, Семеновскаго уѣзда по Лыковскому лѣсничеству, на 7.572 руб. 20 коп.

Подробныя объявленія о торгахъ и условія продажи можно получать въ Нижегородскомъ Управленіи Земледѣлія и Государственныхъ Имуществъ и канцеляріяхъ вышеозначенныхъ лѣсниществъ.

За осмотромъ дѣлянокъ и матеріаловъ обращаться къ Лѣсничимъ.

2—2

## МОГИЛЕВСКО-ЧЕРНИГОВСКОЕ

### Управленіе Земледѣлія и Государственныхъ Имуществъ

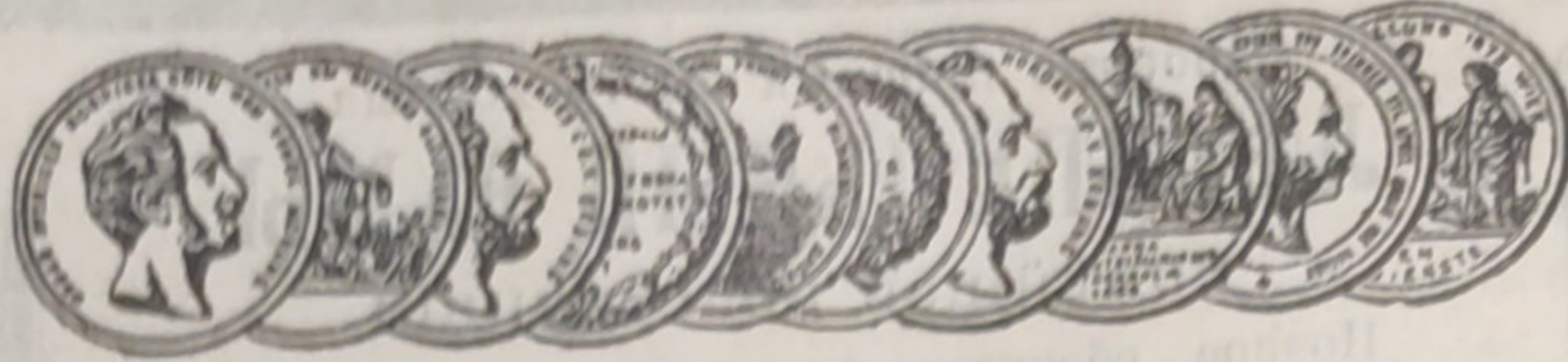
объявляетъ о назначеніи торговъ, безъ переторжки, на продажу лѣса на условіяхъ 1908 года, изъ дачъ Черниговской губерніи.

Сорокошицкаго лѣсничества, на сумму 79.908 руб., въ Остерскомъ Волостномъ Правленіи, въ г. Острѣ, на 12 марта 1909 года.

Торги начнутся въ 12 час. дня и будутъ производиться устно и съ принятіемъ запечатанныхъ объявленій, присланныхъ по почтѣ, или поданныхъ лично.

Въ томъ случаѣ, если къ торгамъ явятся лица, желающія торговаться устно, приѣмъ запечатанныхъ объявленій прекращается при началѣ устнаго торга, т.-е. въ 12 час. дня; при отсутствіи же лицъ, желающихъ торговаться устно, приѣмъ запечатанныхъ объявленій прекращается въ 2 часа пополудни дня торга.

Подробныя объявленія о торгахъ и условія продажи можно получать въ Могилевско-Черниговскомъ Управленіи Земледѣлія и Государственныхъ Имуществъ и въ канцеляріи мѣстнаго Сорокошицкаго Лѣсничаго, а за осмотромъ лѣса, назначеннаго въ продажу, надлежитъ обращаться къ тому же Лѣсничему, живущему въ казенномъ домѣ Сорокошицкой сборной дачи, близъ с. Сорокошичи, Остерскаго уѣзда, или къ лѣсной стражѣ Сорокошицкаго лѣсничества.



АКЦИОНЕРНОЕ ОБЩЕСТВО  
МАШИНОСТРОИТЕЛЬНЫХЪ ЗАВОДОВЪ

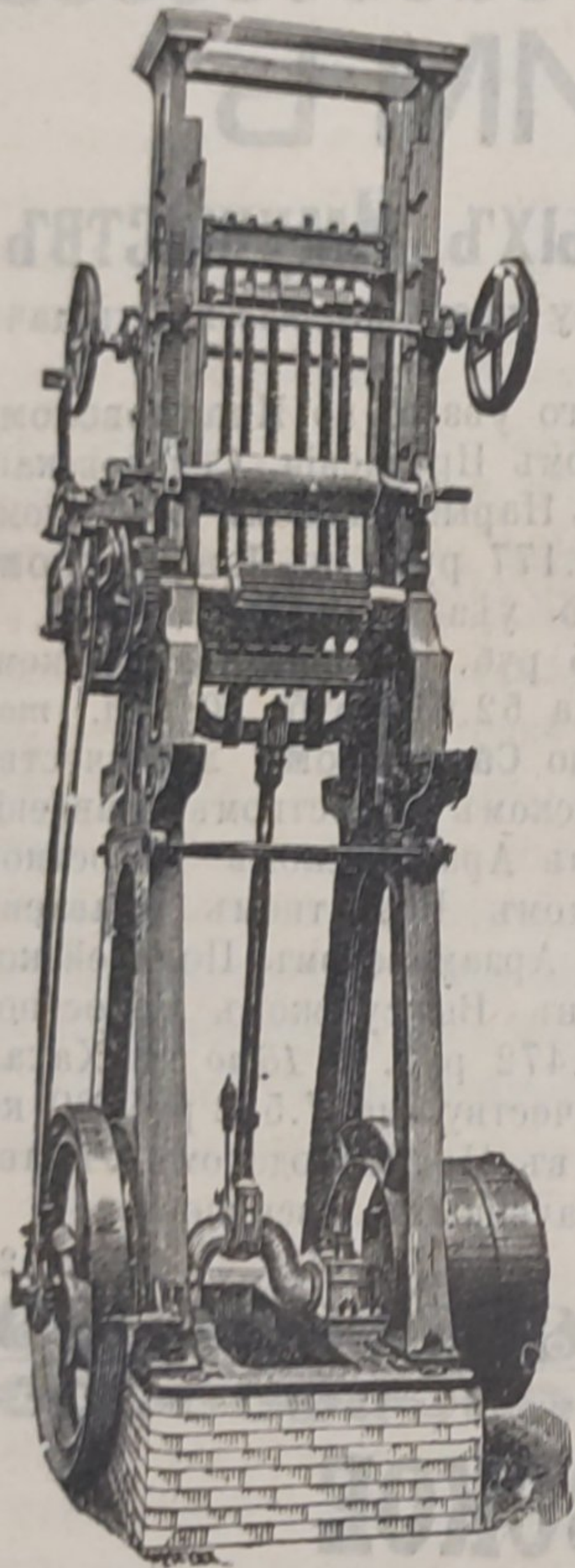
# І. и К. Г. БОЛИНДЕРА

въ СТОКГОЛЬМЪ—ШВЕЦІЯ.

Основано въ 1844 году.

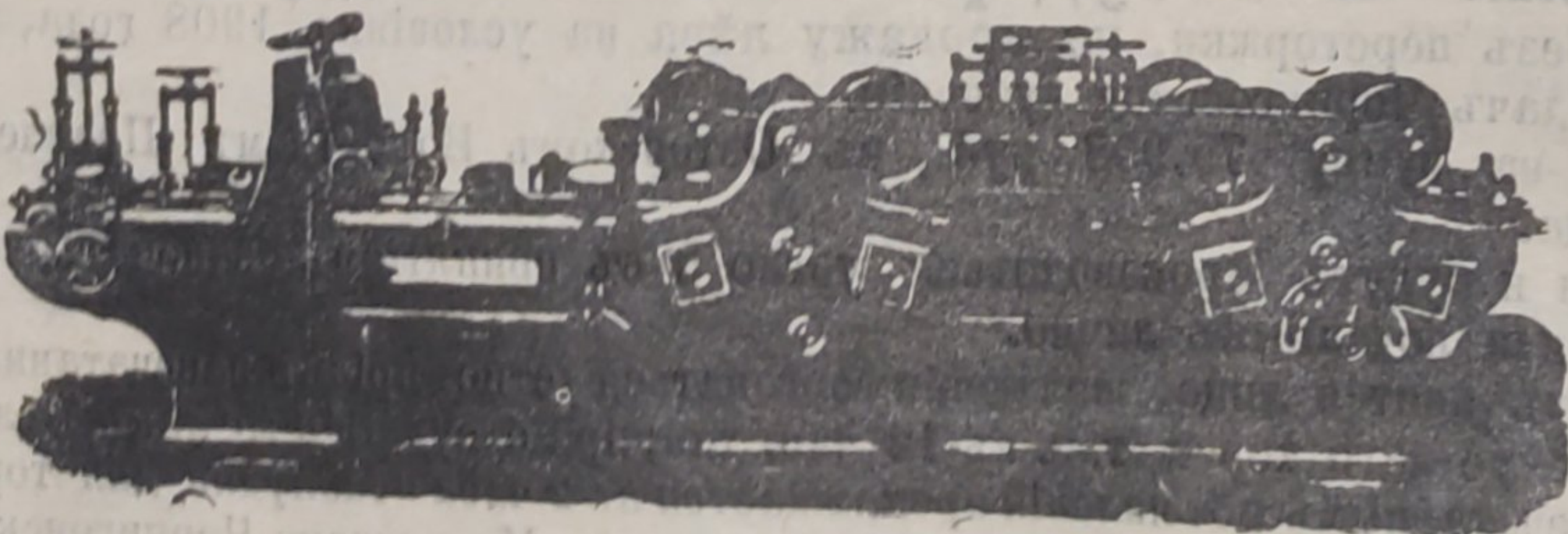
## МАШИНЫ

ДЛЯ ОБРАБОТКИ ДЕРЕВА.



Строгальные станки новѣйшей конструкции и недостигнутой еще по сіе время производительности изготовляются въ болѣе чѣмъ 30 величинъ. Съ нашимъ строгальнымъ станкомъ № 12 была достигнута производительность въ 100000 футъ или 43000 аршинъ гребня и паза въ теченіе 10 час.

Высшая награда «GRAND-PRIX» на всемирной выставкѣ въ Парижѣ 1900 г.



КОНТОРА

въ С.-Петербургѣ, Б. Ко-  
нюшенная, 13.

Техническая контора

Ад. Кьельгрекѣ.

Заводъ въ СТОКГОЛЬМЪ—ШВЕЦІЯ.

Остерегаться поддѣлокъ, выдаваемыхъ за производство нашихъ заводовъ!