

ЛѢСОПРОМЫШЛЕННЫЙ ВѢСТНИКЪ.

ЖУРНАЛЪ ЛѢСНОГО ХОЗЯЙСТВА, ЛѢСНОЙ ПРОМЫШЛЕННОСТИ И ТОРГОВЛИ ЛѢСОМЪ.
ВЫХОДИТЪ ЕЖЕНЕДѢЛЬНО.

ПОДПИСНАЯ ЦѢНА съ доставкой и пересылкой: на годъ—шесть руб-лей и на полгода—четыре рубля; отдѣльные номера по 25 коп.

ЗА НАПЕЧАТАНІЕ ОБЪЯВЛЕНІЙ на послѣднихъ страницахъ взимается за одинъ разъ: за цѣлую страницу—30 руб., за 1/2 страницы—20 руб., за 1/4 страницы—12 руб., за 1/8 страницы—8 руб. и за строку петита въ 25 буквъ—20 к. При повтореніи дѣлается скидка по особому тарифу Редакціи. За пересылку отдѣльныхъ объявленій, вѣсомъ до 1 лота, взимается по 70 коп. и по 35 коп. за каждый добавочный лотъ, съ каждой сотни экземпляровъ. За перемѣну адреса уплачивается 60 коп.

ПОДПИСКА ПРИНИМАЕТСЯ въ конторѣ Редакціи и въ извѣстныхъ книжныхъ магазинахъ. Объявленія принимаются въ конторѣ Редакціи и конторахъ объявленій Петербурга и Москвы.

АДРЕСЪ РЕДАКЦІИ И КОНТОРЫ: Москва, Петровско-Разумовское.

Статьи, присылаемыя для напечатанія, могутъ въ случаѣ надобности подвергаться сокращеніямъ и измѣненіямъ. Статьи, присылаемыя безъ обозначенія условій гонорара, считаются бесплатными. Статьи, признанныя Редакціей неудобными для напечатанія, сохраняются 3 мѣсяца и возвращаются авторамъ за ихъ счетъ. О присылаемыхъ въ Редакцію новыхъ книгахъ даются въ журналѣ отзывы или помѣщаются объявленія.

Редакція открыта ежедневно, кромѣ праздничныхъ дней, отъ 11 до 4 часовъ дня. Для личныхъ объясненій редакторъ принимаетъ по субботамъ отъ 6 до 7 час. вечера и по воскресеньямъ отъ 1 до 2-хъ часовъ дня.

№ 10.

12-го МАРТА.

1909 г.

СОДЕРЖАНІЕ.

Нѣкоторыя изслѣдованія причинъ массоваго размноженія вредныхъ насѣкомыхъ въ казенныхъ лѣсахъ въ связи съ паденіемъ лѣсного хозяйства въ частныхъ лѣсныхъ дачахъ. *А. А. Кириллова.*—Лѣсоторговый отдѣлъ. Положеніе лѣсной торговли въ Кременчугѣ. *И. Г. Янкевича.*—Затрудненія въ доставкѣ лѣсныхъ грузовъ въ Москву.—Ограниченіе ввоза въ Германію русскихъ шпалъ.—Хроника. Правила по лѣсной части Алтайскаго округа.—Международная выставка въ С.-Петербургѣ.—Спросъ на шпалы для Китая.—Цѣна саксауда.—Новыя книги.—Справочный отдѣлъ. Предстоящіе торги и поставки.—Объявленія.

Нѣкоторыя изслѣдованія причинъ массоваго размноженія вредныхъ насѣкомыхъ въ казенныхъ лѣсахъ въ связи съ паденіемъ лѣсного хозяйства въ частныхъ лѣсныхъ дачахъ.

Среди бѣдствій, которыя все чаще и чаще стали навѣщать наше лѣсное хозяйство, видное мѣсто занимаетъ гибель лѣсовъ отъ дѣйствія вредныхъ насѣкомыхъ. Послѣ грозныхъ стихійныхъ бѣдствій пожара и вѣтровъ, неоспоримо третье мѣсто принадлежитъ воздѣйствію на лѣсъ вредныхъ насѣкомыхъ, но бываютъ годы, когда эффектъ дѣйствія послѣднихъ затемняетъ даже стихійныя бѣдствія. Такъ, въ 1899 г. вредъ, нанесенный въ казенныхъ лѣсахъ вредными насѣкомыми, достигъ 75,9% ¹⁾ общей суммы потерь, а именно выразился цифрой въ 1.559.716 р.

Почтенныя суммы убытковъ, указанные въ ниже прилагаемой таблицѣ (см. стр. 104) не могутъ быть незамѣченными въ государственномъ бюджетѣ, а потому это побудило меня произвести изслѣдованіе причинъ, откуда можно бы было почерпнуть мѣры борьбы съ указаннымъ бѣдствіемъ.

Главный факторъ бѣдствій — массовое появленіе насѣкомыхъ, но причины такого появленія недостаточно разслѣдованы и изучены. Изслѣдователи почти

все ссылаются на благоприятное климатическое соотношеніе съ обиліемъ подготовленной пищи, но при внимательномъ наблюденіи мы видимъ, что одно и то же насѣкомое появляется часто при разныхъ атмосферическихъ явленіяхъ ¹⁾, а предсказанія энтомологовъ о безопасности въ такіе годы не сбываются.

Всѣмъ намъ извѣстно, что часто проходитъ цѣлый рядъ лѣтъ, когда погода и урожаи пищи весьма благоприятствуютъ массовому появленію вредныхъ насѣкомыхъ, но послѣднихъ почему-то не появляется, и напротивъ наступаютъ годы дождливые, холодные, появляется скудная растительность, въ то же время появляются массами вредныя насѣкомыя, которыя уничтожаютъ послѣднюю растительность.

Всматриваясь внимательно, мы не можемъ не замѣтить, что въ царствѣ животныхъ, растений и низшихъ грибовъ есть періоды, въ которые они особенно энергично начинаютъ расти и размножаться, въ тѣ годы, которые мы называемъ урожайными. Хотя изученіе причинъ урожаевъ производится уже давно, но пока достигнуты далеко неокончательные результаты; пока мы знаемъ только, что какъ животныя и растения, такъ и низшіе грибы находятся попеременно, то въ состояніи дѣятельной энергіи, то дѣятельнаго покоя. Такая смѣна энергіи

¹⁾ См. мою статью „О новомъ появленіи лугового мотылька въ Карачевскомъ уѣздѣ“. Изв. Карач. общ. сел. хоз. 1903 г. № 2.

¹⁾ Отчетъ по лѣсн. упр. за 1899 г.

покоемъ и обратно, подобно морскому приливу и отливу, повторяется въ каждой особи, каждомъ видѣ, каждомъ классѣ до тѣхъ поръ, пока они живутъ. Размѣръ волнъ энергій и покоя неодинаковъ: въ теченіе сутокъ утромъ мы себя чувствуемъ бодрѣе, сильнѣе, чѣмъ ночью; разъ въ мѣсяцъ мы чувствуемъ въ себѣ особенный наплывъ энергій; весна въ теченіи года тоже служитъ пробужденіемъ болѣе сильной энергій во всемъ организованномъ мірѣ, но кромѣ годовой амплитуды въ смѣнѣ энергій и покоя есть еще волны періодическія, чрезъ рядъ лѣтъ 3, 5, 6, 9, 10 и т. д. и, наконецъ, самый грандіозный размахъ волны повторяется разъ въ столѣтіе. Можно сказать, что пропорціонально времени дѣятельнаго покоя выражается сила дѣятельной энергій, т.-е. чѣмъ дольше существо находилось въ покой, тѣмъ сильнѣе его дѣятельность въ послѣдующій періодъ. Однако, органическій міръ расходуетъ скопленную энергію не всю, — повидимому, отъ суточной изъ суммы остатковъ составляется мѣсячная, а также годовая и періодическая. Назовемъ для краткости первое состояніе дѣятельной энергій органическаго міра витаціоннымъ періодомъ, а второе — дѣятельный покой — стаціоннымъ.

При наблюденіи мною надъ низшими слизистыми грибами много разъ замѣчалось, какъ въ ночное время ихъ бѣлкообразная масса какъ бы растекалась по стеклу, а вынесенная на свѣтъ начинала подбираться, занимать меньшую площадь стекла, дѣлалась компактнѣе, какъ бы стремилась принять шарообразную форму, т.-е. какъ бы пробуждалась его энергія, подобно ребенку, кажущемуся въ сонномъ состояніи одутловатымъ и болѣе тяжелымъ, чѣмъ во время бодрствованія.

Несомнѣнно, что и вредныя насѣкомыя имѣютъ свою амплитуду въ смѣнѣ витаціоннаго стаціоннымъ періодомъ. Если лѣсоводы знаютъ, что для древесныхъ породъ витаціонные періоды повторяются въ довольно опредѣленные сроки, когда можно собрать урожаи сѣмянъ, то по отношенію вредныхъ насѣкомыхъ они еще далеки, чтобы напередъ предугадать массовое появленіе вредныхъ насѣкомыхъ, чтобы предпринять заблаговременно мѣры, ограждающія отъ бѣдствій.

Этому горю можетъ помочь только постоянное наблюденіе въ своемъ лѣсу и статистическая записъ: полученныя цифры будутъ краснорѣчивыми вѣстниками.

Итакъ, мы приходимъ къ заключенію, что массовое появленіе вредныхъ насѣкомыхъ носитъ стихійный характеръ. Отсюда является вопросъ, возможно ли остановить его? До тѣхъ поръ, пока не изучены законы, управляющіе этими интересными явленіями, человечество не можетъ управлять ими, но уже и теперь замѣчено, что обиліе пищи и благопріятныя климатическія условія значительно повышаютъ дѣятельность витаціоннаго періода. Всѣ древесныя лѣсныя породы въ здоровомъ видѣ достаточно приспособились къ противодействию своихъ враговъ, напр., болѣе чувствительныя къ насѣкомымъ хвойныя отдѣляютъ смолу, которая служитъ гибелью отдѣльнымъ насѣкомымъ, почему при нормальныхъ условіяхъ дерево не боится вреднаго дѣйствія отъ не слишкомъ большаго числа насѣкомыхъ,

но достаточно пройти предварительной бури, которая, разорвавъ корни, нарушить питаніе дерева, что влечетъ къ меньшему отдѣленію смолистыхъ веществъ, и дерево скоро становится жертвой насѣкомыхъ. Климатическія неблагопріятныя условія, а также грибныя болѣзни, которыя такъ или иначе сокращаютъ жизнедѣятельность деревьевъ, тоже благопріятствуютъ поселенію на нихъ вредныхъ насѣкомыхъ и образуютъ очаги для будущаго развитія насѣкомыхъ.

Однако, не только деревья слабыя и больныя служатъ благопріятнымъ условіемъ для развитія вредныхъ насѣкомыхъ, но въ періоды витаціонные массы насѣкомыхъ сами ослабляютъ жизнедѣятельность деревьевъ, набрасываясь на совершенно здоровыя деревья за отсутствіемъ или недостаткомъ больныхъ, и вызываютъ ослабленіе ихъ, напр., на ели короѣды вызываютъ „смоляной плачъ“, послѣ чего начинаютъ свою гибельную дѣятельность.

Можно было бы предполагать, что вредное дѣйствіе вѣтровъ служитъ причиною послѣдующаго массоваго появленія вредныхъ насѣкомыхъ, но изъ приложенной таблицы мы видимъ, что послѣ 1899 г., когда дѣятельность вредныхъ насѣкомыхъ достигла своего максимума, площадь вѣтровала остается приблизительно одинаковой, а площадь поврежденія вредными насѣкомыми лѣсовъ правильно уменьшается съ 233 тысячъ дес. до 71 тыс. дес.

Это намъ доказываетъ, что обиліе пищи играетъ роль только въ витаціонный періодъ. Однако, едва ли можно сомнѣваться, что и въ стаціонномъ періодѣ обиліе пищи не имѣетъ совсѣмъ значенія, имѣетъ, но исключительно въ воспитаніи размѣра и силы предстоящаго витаціоннаго періода. Послѣднее обстоятельство заставляеть лѣсныхъ хозяевъ, желающихъ избѣжать убытковъ отъ массовой порчи лѣса, вести хозяйство такъ, чтобы помѣшать въ стаціонномъ періодѣ нормальному развитію насѣкомыхъ, т.-е. своевременно убирать больныя, слабыя деревья и вести рубки съ расчетомъ, чтобы они не способствовали болѣзнямъ сосѣднихъ насажденій.

Для выполненія перваго условія необходимо предоставить лѣсничимъ право клеймить и продавать не только суховершинный и перестойный лѣсъ, но и поврежденный бурей, напр., съ ясными признаками порчи бурей корней, т.-е. лѣсъ наклоненный и расшатанный, который по внѣшнимъ признакамъ проявилъ ослабленный ростъ (незначительные годовые побѣги, малое количество хвои или листвы, пожелтѣніе кроны несвоевременно и пр.). Совмѣстный осмотръ ревизора съ лѣсничимъ достаточно гарантируетъ правильность факта ослабленнаго роста насажденія, почему, если площадь большая, слѣдуетъ на нее перенести всю или часть годичной смѣтной рубки; если небольшая, то выдѣлить площадь или заклеить для попенной продажи больныя деревья, съ зачетомъ въ смѣту. Продажа должна быть совершена съ торговъ въ обычномъ порядкѣ.

Что касается втораго условія правильной закладки лѣсосѣкъ, то существующія направленія, установленныя бюрократическимъ путемъ въ цѣлыхъ областяхъ,

губерніяхъ одношаблонно, не должны имѣть мѣста, какъ не выдерживающія ни малѣйшей критики. Въ бытность въ лѣсничествахъ Вятской губ. (напр. Уржумскомъ) пришлось слѣдовать предназначеніямъ лѣсоустройства и располагать лѣсосѣвки во вредномъ направленіи для дѣйствія вѣтровъ, только потому, что были признаны вредными не тѣ вѣтры и отъ которыхъ дача была закрыта возвышеннымъ берегомъ рѣки. Въ Орловской губ. сѣверо-западные еловые кварталы Пальцевской казенной дачи были уничтожены вѣтровалами отъ неправильной закладки лѣсосѣвокъ, хотя направленіе вредныхъ вѣтровъ было установлено лѣсоустроительной партіей (шаблонно принятое едва ли не для всей имперіи). Въ Кревской дачѣ Сморгонскаго лѣсничества, Виленской губ., направленіе, рекомендованное лѣсоустройствомъ, оказалось гибельнымъ еловымъ насажденіямъ, что повело къ образованію постоянныхъ очаговъ для дѣйствія короѣдовъ въ еловомъ лѣсу и условія борьбы создались весьма трудныя, почему не достигнуто успѣха.

Профессоръ Н. С. Нестеровъ обратилъ вниманіе на существенное значеніе вѣтра въ лѣсномъ хозяйствѣ и первый предпринялъ изслѣдованіе и изученіе законовъ, управляющихъ силой и направленіемъ вѣтровъ, въ лѣсной дачѣ при Петровско-Разумовскомъ. Онъ говоритъ:

„Вѣтеръ является однимъ изъ первостепеннѣйшихъ факторовъ въ жизни лѣса. По важности необходимо его поставить на ряду со свѣтомъ и влагой¹⁾“.

Для избѣжанія вреднаго дѣйствія вѣтровъ отъ неправильнаго направленія рубокъ необходимо произвести изслѣдованіе для каждаго лѣсничества, для каждой дачи, не забывая, что теченіе воздуха подчиняется законамъ теченія воды и имѣетъ свои русла, которыя въ значительной степени зависятъ отъ рельефа мѣстностей.

Въ той же статьѣ проф. Н. С. Нестерова читаемъ: „въ виду большой вѣтрозадерживающей способности лѣса, слѣдуетъ при эксплуатаціи его обращать особенное вниманіе на вѣтроопасные пункты въ дачѣ. Это мѣста, въ которыя, вслѣдствіе топографіи мѣстности и рельефа зеленого полога всей дачи, стекаются или могутъ стекаться какъ бы по каналамъ огромныя массы воздуха съ повышенной скоростью. Въ этихъ видахъ необходимо въ частности заботливое сохраненіе въ цѣлости пограничной опушки лѣса, открытой доступу господствующихъ вѣтровъ, а также цѣлесообразная закладка сплошныхъ лѣсосѣвокъ“.

По его мнѣнію, въ участкѣ і 4 кварт. институтской дачи, подверженномъ наиболѣе вѣтровалу, концентрація воздушныхъ теченій могла служить и причиной поражений въ этомъ участкѣ сосны вредными грибами *Peridermium pini* и *Polyporus annosus*, а также плохой ростъ опушечныхъ деревьевъ, суховершинность и засыханіе.

Однако, если предупредительныя мѣры для появленія вредныхъ насѣкомыхъ не были своевременно проявлены

до наступленія витационнаго періода и появилось массовое количество насѣкомыхъ, то тѣми или другими способами приходится лѣсничимъ вступать въ борьбу, на успѣхъ которой возможно рассчитывать лишь тогда, когда казенныя лѣсныя дачи достаточнымъ разстояніемъ изолированы отъ частновладѣльческихъ, въ противномъ случаѣ, ни предупредительныя мѣры, ни истребительныя не приведутъ къ желаемымъ результатамъ.

На самомъ дѣлѣ, всматриваясь въ хозяйство частновладѣльческихъ лѣсныхъ дачъ, мы не можемъ не замѣтить, что только въ немногихъ изъ нихъ ведется правильное хозяйство, остальные же ведутъ рубку, гдѣ и какъ попало, часто не составляя даже упрощенныхъ плановъ хозяйства. Обычно полосовыхъ лѣсосѣвокъ въ частныхъ лѣсахъ почти не закладывается, вѣтроупорныхъ опушекъ и кулисъ не оставляется, а вырубается весь участокъ или дача, безъ остатка, въ надеждѣ на естественное обсемененіе. Такъ какъ при рубкѣ желаютъ получить лишь большое количество спѣлаго лѣса, то часто врубаются во внутрь дачи, открывая остальную дѣйствію вредныхъ вѣтровъ.

Всякій, кто посѣщалъ частновладѣльческія дачи, не могъ не быть пораженнымъ грустными картинами, которыя представляютъ лѣсонасажденія въ нихъ: изрѣженность, крайняя болѣзненность отъ всякаго рода вредителей, вѣтровальныя площади, пожарища, все перемѣшивается съ неправильно разбросанными вырубками. Несмотря на сравнительную дешевизну частновладѣльческихъ лѣсовъ съ казенными, ни одинъ лѣсопромышленникъ не рѣшается ихъ пустить въ продажу безъ достаточной прибавки казенныхъ, чтобы скрасить низкосортный товаръ; настолько рѣдко встрѣчаются доброкачественныя деревья въ частныхъ лѣсахъ. Вотъ почему нѣтъ ничего удивительнаго, что большею частью массовое появленіе вредителей въ витационномъ періодѣ появляется прежде всего въ частновладѣльческихъ лѣсахъ, которыя почти всегда служатъ очагами, откуда вредители переходятъ въ казенныя дачи. Кромѣ того, какъ бы ни были хороши мѣры, предпринятія лѣсной администраціей противъ вредителей въ казенныхъ лѣсахъ, всѣ онѣ будутъ недѣйствительными, пока въ частновладѣльческихъ лѣсахъ не будутъ приняты тѣ же мѣры.

Подобное расточительное пользованіе, во вредъ окружающему населенію и экономическимъ интересамъ государства въ частныхъ лѣсахъ не можетъ быть признано правильнымъ ни въ хозяйственномъ, ни въ юридическомъ отношеніяхъ, такъ какъ лѣса имѣютъ общегосударственное значеніе. Въ вышеозначенной статьѣ профессоръ Н. С. Нестеровъ говоритъ: „Интересы многихъ лѣсовладѣльцевъ цѣлыхъ округовъ, повидимому, тѣсно связаны между собою и съ хозяйственными интересами населенія силою вѣтра и законами, управляющими его движеніями. Вырубка или расчистка лѣса на значительной площади однимъ лицомъ, измѣняющая скорость и направленіе мѣстныхъ вѣтровъ, можетъ угрожать цѣлости лѣснаго имущества другихъ владѣльцевъ и затрагивать жизненные интересы многихъ землевладѣльцевъ“.

¹⁾ „О вліяніи лѣса на силу и направленіе вѣтра“. „Лѣсопром. Вѣстникъ“ № 9, 1908 г.

Т А Б Л И Ц А
поврежденій лѣса насѣкомыми сравнительно съ вѣтрами и пожарами.

Годы.	П о в р е ж д е н о н а с ѣ к о м ы м и .				В ѣ т р о м ъ .		П о ж а р а м и .	
	Площадь въ десятинахъ.	Количество куб. саж.	Таксовая стоимость въ руб.	Убытокъ въ руб.	Площадь въ десятинахъ.	Убытокъ въ руб.	Площадь въ десятинахъ.	Убытокъ въ руб.
1906	71.032	103.234	339.802	68.122	257.208	124.336	127.448	603.215
1905	72.725	75.546	362.374	95.332	170.144	193.184	75.612	190.219
1904	89.367	48.680	136.210	48.137	179.059	66.294	108.922	169.861
1903	96.184	248.759	566.867	202.979	231.521	236.477	223.682	524.511
1902	157.009	104.220	434.977	120.721	202.065	94.870	79.297	224.307
1901	205.998	410.385 дер. под. 116.162 к. с. др.	497.443	142.515	296.427	210.736	1.456.595	3.726.704
1900	232.991	3.790.862 дер. под. 49.798 к. с. др.	997.238	583.260	236.758	39.166	1.146.312	1.261.260
1899	—	9.826.925 дер. под. 39.944 к. с. др.	—	1.559.716	—	93.090	294.947	398.570
1898	85.992	460.141 дер. под. 16.725 к. с. др.	466.063	108.636	62.933	41.507	139.331	256.515
1897	38.906	103.702 дер. под. 9.372 к. с. др.	151.666	52.251	52.936	74.373	120.576	390.608
1896	69.103	39.529	155.924	64.858	16.366	53.727	194.820	256.257
1895	118.571	69.157	—	146.990	66.905	65.617	74.959	105.716
1894	205.168	299.174	1.539.338	282.359	193.331	30.259	195.807	88.516
1893 ¹⁾	—	—	—	486.000	—	90.000	—	344.000
1892	253.852	408.651	1.107.539	360.988	115.656	53.494	68.081	73.031
1891	202.549	271.789	—	270.328	94.693	293.814	229.400	801.923
1890	236.935	660.648	—	197.777	178.290	181.166	220.887	831.653
1889	41.786	100.891	—	46.240	173.920	35.674	70.696	100.896
1888	—	—	222.356	—	—	20.797	—	136.738
1887	—	—	17.500	—	—	300	—	226.500
1886	—	—	22.003 ₁₆	—	—	208 ₇₉	—	108.257 ₃₃

Свѣдѣнія, помѣщенные въ таблицѣ, взяты изъ отчетовъ по лѣсному управленію, опубликованныхъ лѣснымъ департаментомъ. За отсутствіемъ общаго плана и вслѣдствіе частныхъ перемѣнъ въ формѣ годовыхъ отчетовъ съ неясными вопросами, статистическое значеніе имѣютъ цифры, начиная лишь съ 1900 г.

Всѣ эти обстоятельства приводятъ къ мысли о необходимости изданія специальныхъ законовъ, регулирующихъ правильность пользованія лѣснымъ имуществомъ безъ нанесенія вреда сосѣдямъ и экономическимъ интересамъ государства. Тѣмъ не менѣе для обоснованія и разработки этого насущнаго вопроса въ законодательномъ порядкѣ понадобится немало времени, а размѣры убытковъ за это время особенно отъ интенсивной рубки владѣльческихъ лѣсовъ, никѣмъ возмѣщены не могутъ быть, вотъ почему является настоятельная необходимость временно провести этотъ вопросъ въ порядкѣ обязательныхъ постановленій.

Вредное дѣйствіе вѣтровъ, способствующихъ массовому развитію вредныхъ паразитовъ, возможно устранить измѣненіемъ лѣсоохранительныхъ законовъ, допускающихъ главное пользованіе не иначе, какъ по составленію упрощенныхъ плановъ хозяйства и въ предѣлахъ утвержденія лѣсоохранительными комитетами. Это будетъ служить мѣрой предохранительной, а введеніе обязательнаго постановленія о принятіи участія въ борьбѣ съ вредными паразитами частныхъ лѣсовладельцевъ подъ руководствомъ и наблюденіемъ лѣсныхъ чиновъ введетъ въ частныя хозяйства мѣры истребительныя и тогда только общими усиліями возможно достигнуть полнаго успѣха.

А. Кирилловъ.

¹⁾ За неимѣніемъ отчета за 1903 г. свѣдѣній не помѣщено.

Лѣсоторговый отдѣлъ.

Положеніе лѣсной торговли въ Кременчугѣ.

Надежды кременчугскихъ лѣсопромышленниковъ на оживленіе лѣсной торговли въ мартѣ оправдались не вполне. Нѣкоторое оживленіе хотя и наступило, но въ общемъ покупки районныхъ лѣсоторговцевъ довольно сдержанны и значительно уступаютъ прошлогоднимъ. Въ настоящее время районные лѣсоторговцы почти совсѣмъ не покупаютъ въ Кременчугѣ подтоварниковъ, предпочитая выписывать этотъ сортиментъ лѣса изъ Литвы, гдѣ онъ обходится значительно дешевле, чѣмъ въ Кременчугѣ. Что же касается пиленыхъ лѣсныхъ матеріаловъ, то они покупаются теперь въ очень ограниченныхъ количествахъ.

Главная характерная черта нынѣшней сезонной торговли проявляется въ необычномъ безденежьѣ со стороны районныхъ покупателей-лѣсоторговцевъ, ищущихъ возможность, вмѣсто покрытія наличными прежнихъ счетовъ, регулировать таковые векселями, а прежнія вексельныя обязательства замѣнить новыми. Хотя здѣшніе лѣсопромышленники и предвидѣли, что расчеты съ покупателями будутъ не совсѣмъ удовлетворительными, но все же не рассчитывали, что безденежье проявится въ столь рѣзкой формѣ.

Такое положеніе вещей въ связи съ имѣющимися здѣсь очень большими запасами лѣса побуждаетъ здѣшнихъ лѣсопромышленниковъ дѣлать своимъ покупателямъ всевозможныя уступки и тѣмъ путемъ облегчить сезонныя сдѣлки. Необходимо однако отмѣтить, что такія уступки, не представляющія особенныхъ затрудненій для крупныхъ лѣсопромышленныхъ фирмъ, являются весьма обременительными для мелкихъ лѣсопромышленниковъ, которые сами теперь сильно нуждаются въ деньгахъ. Дѣло въ томъ, что у всѣхъ мелкихъ кременчугскихъ лѣсопромышленниковъ имѣются въ настоящее время, сравнительно съ прошлыми годами, очень большіе запасы лѣса, а такъ какъ въ товаръ вложена масса денегъ, то и неудивительно, что мелкіе лѣсопромышленники испытываютъ теперь сильную нужду въ оборотныхъ средствахъ. Къ тому же мѣстные банки сильно урѣзываютъ кредитъ мелкимъ лѣсопромышленнымъ фирмамъ, вслѣдствіе чего послѣднимъ приходится учитывать векселя у частныхъ дисконтеровъ, взимающихъ очень высокій учетный процентъ. Все это, разумѣется, не преминуло отразиться крайне неблагоприятно на дѣлахъ мелкихъ лѣсопромышленниковъ.

Что же касается цѣнъ на лѣсные матеріалы, то онѣ пока продолжаютъ держаться на прежнемъ уровнѣ. Не подлежитъ однако никакому сомнѣнію, что, если въ ближайшемъ будущемъ положеніе лѣсной торговли не измѣнится къ лучшему, цѣны на всѣ сортименты лѣса значительно понизятся.

И. Г. Янкелевичъ.

Затрудненія въ доставкѣ лѣсныхъ грузовъ въ Москву.

Въ желѣзнодорожный отдѣлъ при московской биржѣ поступило со стороны лѣсопромышленниковъ заявленіе о нецѣлесообразности нѣкоторыхъ правилъ, обусло-

вливающихъ полученіе грузовъ на станціяхъ московскаго узла и о желательности измѣненія этихъ условій, а именно: 1) необходима отмѣна сбора за храненіе въ воскресные и праздничные дни; 2) въ случаѣ подачи вагона подъ выгрузку незадолго до закрытія станціи, установленный срокъ для выгрузки долженъ прерываться и считаться приостановленнымъ на все время закрытія станціи, или же должны быть увеличены часы работы станціи и тѣмъ должна быть дана фактическая возможность окончить начатую выгрузку, и 3) условія полученія грузовъ на тѣхъ станціяхъ, гдѣ должны быть также введены въ общую норму.

Заявленіе лѣсопромышленниковъ было разсмотрѣно въ управленіи московскаго порайоннаго комитета. При обсужденіи 1 пункта о сборѣ за храненіе въ праздники, предсѣдатель указалъ, что полное закрытіе желѣзнодорожныхъ станцій въ воскресные и праздничные дни, т.-е. болѣе 70 дней въ году, отразилось бы на работоспособности желѣзныхъ дорогъ крайне неблагоприятнымъ образомъ. Если будетъ установлена отмѣна сбора за храненіе въ праздничные дни, то тогда не хватитъ существующихъ пакгаузовъ и площадей и будетъ необходимо дополнительное ихъ устройство, ибо и теперь, при работѣ въ праздники, замѣчается большой простой вагоновъ. Въ дополненіе къ этому выяснилось, что закрытіе станцій въ праздники можетъ имѣть послѣдствіемъ скопленіе грузовъ на станціяхъ и вмѣстѣ съ тѣмъ необходимость увеличенія платы за храненіе, какъ мѣры къ скорѣйшему освобожденію загруженности станцій, изъ чего видно, что для грузохозовъ освобожденіе отъ платы въ праздники теряетъ практическій интересъ въ виду возможной переплаты въ послѣдующіе дни, а для желѣзной дороги создается затрудненіе, и это обстоятельство неблагоприятно отзовется на оборотѣ вагоновъ. Поэтому управленіе дѣлами комитета постановило сохранить безъ измѣненія существующій нынѣ сборъ за храненіе въ воскресные и праздничные дни.

По третьему пункту представителемъ николаевской дороги было доложено, что сокращеніе срока бесплатнаго храненія въ дѣйствительности не устанавливалось; что же касается увеличенія платы за храненіе, то такое увеличеніе существуетъ и мотивируется тѣмъ, что въ виду центральнаго положенія московской товарной станціи николаевской жел. дор. большинство грузохозовъ стали направлять грузъ на указанную станцію съ всѣхъ дорогъ, почему во избѣжаніе затрудненій для станціи и съ цѣлью ограничить притокъ грузовъ на эту станцію съ другихъ дорогъ, размѣръ платы за храненіе былъ увеличенъ вдвое съ 1 ноября 1898 г.

Въ виду того, что перепопленіе ст. Москва никол. ж. д. прибывающимъ грузомъ имѣетъ лишь періодическій характеръ и не продолжается въ теченіе всего года, управленіе дѣлами комитета постановило просить николаевскую дорогу оставить двойную плату за храненіе лишь въ періоды усиленнаго прибытія грузовъ на эту станцію.

Ограниченіе ввоза въ Германію русскихъ шпалъ. Шпалы составляютъ довольно большую статью ввоза изъ Рос-

си въ Германію; такъ, въ 1907 г. этотъ ввозъ составилъ 352.773 тонны, или приблизительно 22 милл. пуд., стоимостью въ 22 милл. марокъ, а въ 1908 г.— 3.646.856 тоннъ, стоимостью около 18 милл. марокъ. Германское правительство уже давно озабочено принятіемъ мѣръ противъ возрастающаго ввоза шпалъ изъ-за границы и старается расширить у себя примѣненіе шпалъ мѣстнаго производства въ интересахъ германскаго лѣснаго хозяйства. Нынѣ германское правительство выдаетъ каждому торговцу, поставляющему желѣзнодорожныя шпалы для германскихъ дорогъ, премію въ размѣрѣ 20 пфениг. за всякую шпалу, изготовленную въ Германіи изъ собственнаго лѣса. Мѣра эта можетъ въ сильной степени ослабить вывозъ въ Германію шпалъ изъ Россіи. (Торг.-Пр. Г.)

Х р о н и к а.

Правила по лѣсной части Алтайскаго округа.

Въ „Собраніи узаконеній и распоряженій правит.“ отъ 31 января с. г. опубликованы Высочайше утвержденныя 28 августа 1908 г. „Правила по лѣсной части Алтайскаго округа“ вѣдомства кабинета Его Величества. Правила эти распадаются на семь главъ, въ которыхъ опредѣляются: организація лѣснаго управленія, лѣсная стража, продажа лѣса на корнѣ, бесплатный отпускъ лѣса, билеты на заготовку и отпускъ лѣса, охраненіе лѣса и порядокъ производства дѣлъ по нарушенію законовъ о лѣсахъ. Въ отношеніи организаціи лѣснаго управленія можно отмѣтить слѣдующія постановленія. При начальникѣ округа состоятъ лѣсничіе I разряда, на которыхъ возлагается ревизія хозяйства и работъ лѣсоустроительныхъ и лѣсокультурныхъ; кромѣ того состоятъ также лѣсничіе II и III разрядовъ, которымъ поручаются преимущественно лѣсоустроительныя работы. Ближайшее же мѣстное завѣдываніе лѣсами возлагается на управляющихъ имѣніями, помощниковъ управляющаго и лѣсныхъ смотрителей; послѣдніе опредѣляются на службу начальникомъ округа, считаются на государственной службѣ, но не причисляются къ штатнымъ служащимъ и не имѣютъ права на пенсію. На лѣсныхъ смотрителей можетъ быть возложено самостоятельное завѣдываніе отдѣльными частями (участками) имѣнія, и въ такомъ случаѣ смотрителя исполняютъ всѣ обязанности, возлагаемыя по правиламъ на помощника управляющаго имѣніемъ. Въ кругъ обязанностей лѣсныхъ смотрителей, которые не завѣдываютъ самостоятельно участками, также входятъ разнообразныя функціи: выдача лѣсорубочныхъ билетовъ, производство всѣхъ денежныхъ расчетовъ съ покупателями, исчисленіе и полученіе причитающихся денежныхъ взысканій, составленіе протоколовъ о нарушеніяхъ, отводъ лѣсосѣкъ, перечетъ деревьевъ, веденіе отчетности денежной и по расходу лѣса и т. д.

Лѣсная стража состоитъ изъ объѣзчиковъ старшихъ и младшихъ; объѣзчики назначаются и увольняются отъ службы властью управляющаго имѣніемъ и считаются состоящими на государственной службѣ; въ

случаяхъ не терпящихъ отлагательства помощникъ управляющаго имѣніемъ или участковый лѣсной смотритель могутъ временно удалить объѣзчика отъ должности своею властью. Старшимъ объѣзчикамъ предоставляется право выдавать билеты на отпускъ не только мертваго, но и растущаго лѣса на сумму не болѣе 5 руб. въ одинъ руки и получать причитающіяся по этимъ билетамъ деньги. Старшіе объѣзчики могутъ составлять протоколы о нарушеніи на сумму до 25 р.; на нихъ можетъ быть возлагаемо свидѣтельство заготовокъ на сумму по таксѣ не свыше 25 руб.

Международная выставка въ С.-Петербургѣ.

Обществомъ гражданскихъ инженеровъ устраивается съ 26 апрѣля по 1 сентября 1909 г. въ С.-Петербургѣ международная выставка благоустройства городовъ и курортовъ. Выставка подраздѣляется на 13 отдѣловъ, въ томъ числѣ заключаются отдѣлы строительный, пути и средства сообщенія въ городахъ, освѣщеніе, отопленіе и вентиляція, противопожарный и страховой отдѣлы, художественное убранство городовъ и зданій, санитарный отдѣлы и т. д. Заявленія о желаніи экспонировать принимаются до 1 апрѣля. Задуманная выставка можетъ представлять большой интересъ, но осуществленіе этого предпріятія можетъ сильно пострадать изъ-за холеры, которая, освоившись съ „благоустройствомъ“ Петербурга, повидимому не расположена покидать столицу въ скоромъ времени.

Спросъ на шпалы для Китая. Къ лѣсопромышленникамъ Уссурийскаго края поступило требованіе изъ Китая на поставку для строящихся китайскихъ желѣзныхъ дорогъ значительнаго количества шпалъ. Но, по словамъ мѣстныхъ газетъ, заказъ этотъ врядъ ли будетъ взятъ мѣстными лѣсопромышленниками, въ виду того, что на уссурийской жел. дорогѣ установлены довольно значительныя тарифныя ставки на лѣсъ.

Цѣна саксаула. На южной безлѣсной части Ташкентской жел. дороги отопленіе вагоновъ, службъ и квартиръ служащихъ производится саксауломъ. По новому приказу, въ виду того, что дорогой саксауль старой заготовки весь израсходованъ, признано возможнымъ съ 1 января 1909 г. отпускать его служащимъ по 16 коп. за пудъ безъ доставки; доставка опредѣляется въ 2 коп. съ пуда, при чемъ средній вѣсъ кубической сажени принимается въ 171 пудъ.

— Устьсысольское уѣздное земство проектируетъ постройку образцоваго смолокурнаго завода, въ цѣляхъ развитія мѣстнаго смолокурнаго производства.

Новыя книги.

Въ послѣднее время появились въ печати, между прочимъ, слѣдующія книги на русскомъ и нѣмецкомъ языкахъ.

— Значеніе растительнаго покрова въ жизни лѣса и методы его изученія. А. Хитрово. in 8°, 29 стр. (Оттискъ изъ „Лѣсн. Журн.“ 1909 г.). Спб., 1909.

— Алфавитъ къ статистической номенклатурѣ то-

варовъ. Изданіе департамента желѣзнодорожныхъ дѣлъ. Спб. 1908. Ц. 1 р.

— Сборникъ желѣзнодорожныхъ узаконеній и распоряженій правительства. Изданіе Н. Л. Брюля. Ч. II. Специальные узаконенія о тарифахъ и производствѣ жел. дорогами особаго рода перевозокъ и операций. Спб., 1909. Ц. 3 р. 50 к.

— Tharander forstliches Jahrbuch, 58 Band, 2 Heft. Berlin, 1908.

— Statistische Nachweisungen aus der Forstverwaltung des Grossherzogtums Baden für das Jahr 1906. 29 Jahrgang. in 8°, XXI+137 s. Karlsruhe, 1908. 3 Mk.

— Hilfstafeln für Tachymetrie. Von Prof. W. Jordan. in 8°, XV+246 s. Stuttgart, 1908. 8 Mk.

— Gesetze, Verordnungen und Dienstabweisungen, welche auf das Forstwesen Bezug haben. 1907. I. Für das Königreich Sachsen. II. Für das Deutsche Reich. Von P. Flemming. in 8°, 107 s. Berlin, 1908. 1.25 Mk.

Справочный отдѣлъ.

Предстоящіе торги и поставки.

14 марта въ с.-петербургской почтовой таможнѣ (Гутуевскій остр.), въ 1 ч., съ переторжкой черезъ 4 дня, торги на поставку 6.059 саж. однопол. березовыхъ дровъ.

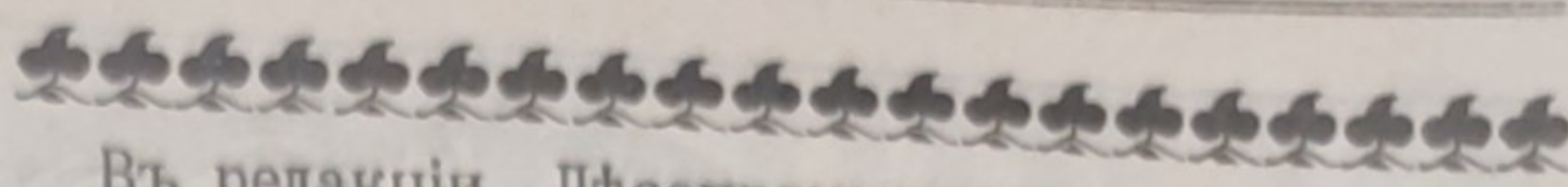
16 марта въ арзапинскомъ волостномъ правленіи (Нижегор. губ., Лукоян. у.) торги на продажу казеннаго лѣса на 92.824 руб.

16 марта въ кievскомъ губерн. акцизн. управл. (Рыльскій пер.), въ 12 ч., съ переторжкой черезъ 3 дня, торги на поставку 43.200 пуд. березоваго и 3.000 пуд. липоваго угля.

24 марта въ новгородскомъ управленіи землед. и госуд. имущества, въ 12 ч., торги на продажу 11 партій досокъ на 382.564 руб.

24 марта въ главн. управленіи кораблестроенія (Спб., Главное адмиралтейство), въ 12 ч., торги на поставку 18.876 саж. разнородныхъ дровъ.

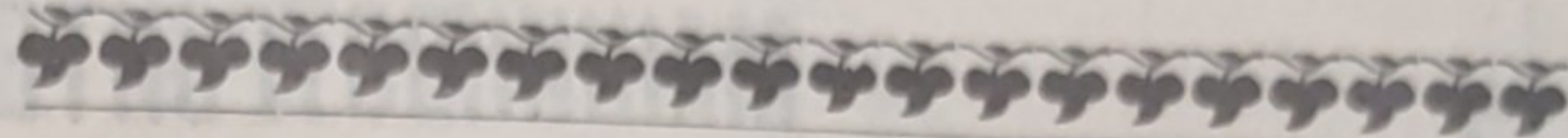
Редакторъ-издатель Н. С. Нестеровъ.



Въ редакціи „Лѣсопромышленнаго Вѣстника“
продается книга **КЛЯРА:**

СУХАЯ ПЕРЕГОНКА ДЕРЕВА.

Изданіе редакціи журн. „Лѣсопромышлен. Вѣстникъ“.
Цѣна 1 р. 60 к.



Принимается подписка на 1909 г. (79-й г. изданія).

ЗАПИСКИ

Императорскаго Общества Сельскаго Хозяйства Южной Россіи.

Являясь старѣйшимъ органомъ сельско-хозяйственной печати въ Россіи, „Записки“ неуклонно стремятся всѣми средствами выполнить свою основную задачу, возложенную Обществомъ: содѣйствовать успѣхамъ всѣхъ отраслей южно-русскаго степного сельскаго хозяйства. „Записки“ служатъ средствомъ живого обмѣна мыслей, наблюденій, мнѣній и опыта всѣхъ лицъ, интересующихся сельскимъ хозяйствомъ.

Въ научномъ отдѣлѣ „Записокъ“ опубликовываются самостоятельныя работы, освѣщающія вопросы степного животноводства, изслѣдованія и наблюденія мѣстныхъ сельско-хозяйственныхъ станцій, агрономическихъ лабораторій и опытныхъ полей, энтомологическихъ бюро юга Россіи, экономическіе, статистическіе, историческіе труды и очерки изъ хозяйственной жизни Новороссійскаго края, замѣтки и монографіи по разнымъ отраслямъ сельскаго хозяйства юга Россіи (скотоводство, плодоводство, винодѣліе и др.), а также заслуживающіе вниманія переводы работъ иностранныхъ ученыхъ и хозяевъ-практиковъ.

Вмѣстѣ съ симъ помѣщается текущій матеріалъ въ видѣ обзоръ сельско-хозяйственной періодической печати, новостей литературы, извѣстія и сообщенія, касающіяся сельскаго хозяйства корреспонденціи, торгово-промышленныя свѣдѣнія, правительственныя распоряженія, журналы Общества и Комитетовъ, доклады и проч., проч. **Подписная цѣна** на „Записки“ на годъ съ доставкой и пересылкою—**5 руб. 50 коп.**, безъ доставки и пересылки—**5 руб.** Отдѣльныя книжки журнала стоятъ по **75 коп.**

Продаются полные годовые экземпляры „Записокъ“ по цѣнѣ—**4 руб.** за годъ экзempl. (съ пересылкой), за слѣдующіе годы: съ 1890 по 1907 г.

Объявленія для напечатанія въ „Запискахъ“ принимаются на слѣдующихъ условіяхъ: за печатаніе страницы въ теченіе года—**30 руб.**, полгода—**15 руб.** и одного раза—**10 руб.**; за полстраницы въ теченіе года—**20 руб.**, полгода—**10 руб.** и одного раза—**5 руб.**; за строку—**25 коп.**

Съ запросами всякаго рода обращаться по адресу: 1. Одесса, Дерибасовская ул. (Городской садъ), зданіе Общества.

3--2

Редакторъ „Записокъ“ А. А. Бычигинъ.

XI-й ГОДЪ
ИЗДАНІЯ.

ОТКРЫТА ПОДПИСКА НА 1909 ГОДЪ

НА ЕЖЕНЕДѢЛЬНЫЙ ЖУРНАЛЪ

XI-й ГОДЪ
ИЗДАНІЯ.

ЛѢСОПРОМЫШЛЕННЫЙ ВѢСТНИКЪ.

ЖУРНАЛЪ ЛѢСНОГО ХОЗЯЙСТВА, ЛѢСОПРОМЫШЛЕННОСТИ И ТОРГОВЛИ ЛѢСОМЪ.

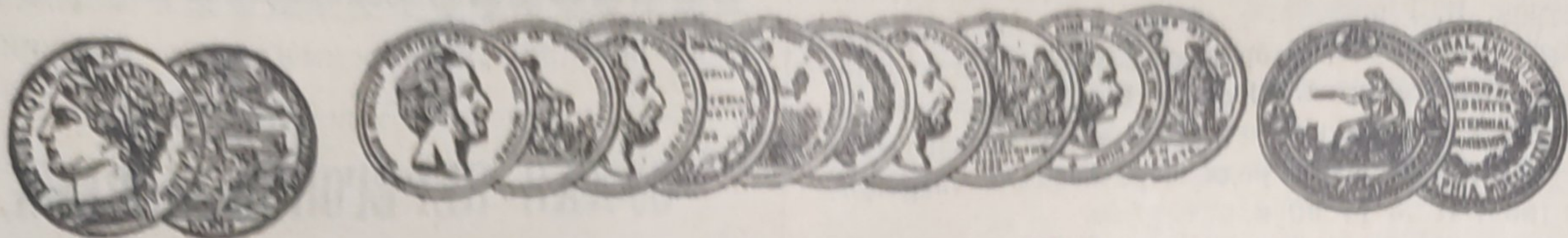
ПОДПИСНАЯ ЦѢНА на годъ **6 рублей** и на полгода **4 рубля.**

Журналъ за предыдущіе годы высылается съ наложеннымъ платежомъ.

Цѣна годового экземпляра журнала: за 1899, 1900, 1901, 1902, 1903 и 1904 гг. по 3 руб., 1905 г.—
4 руб. и за 1906 г.—5 руб.

ПОДПИСКА НА ЖУРНАЛЪ ПРИНИМАЕТСЯ въ конторѣ редакціи (Москва, Петровско-Разумовское)
и въ извѣстныхъ книжныхъ магазинахъ.

Редакторъ-издатель Н. С. Нестеровъ.



АКЦИОНЕРНОЕ ОБЩЕСТВО
МАШИНОСТРОИТЕЛЬНЫХЪ ЗАВОДОВЪ

І. и К. Г. БОЛИНДЕРА

въ СТОКГОЛЬМЪ—ШВЕЦІЯ.

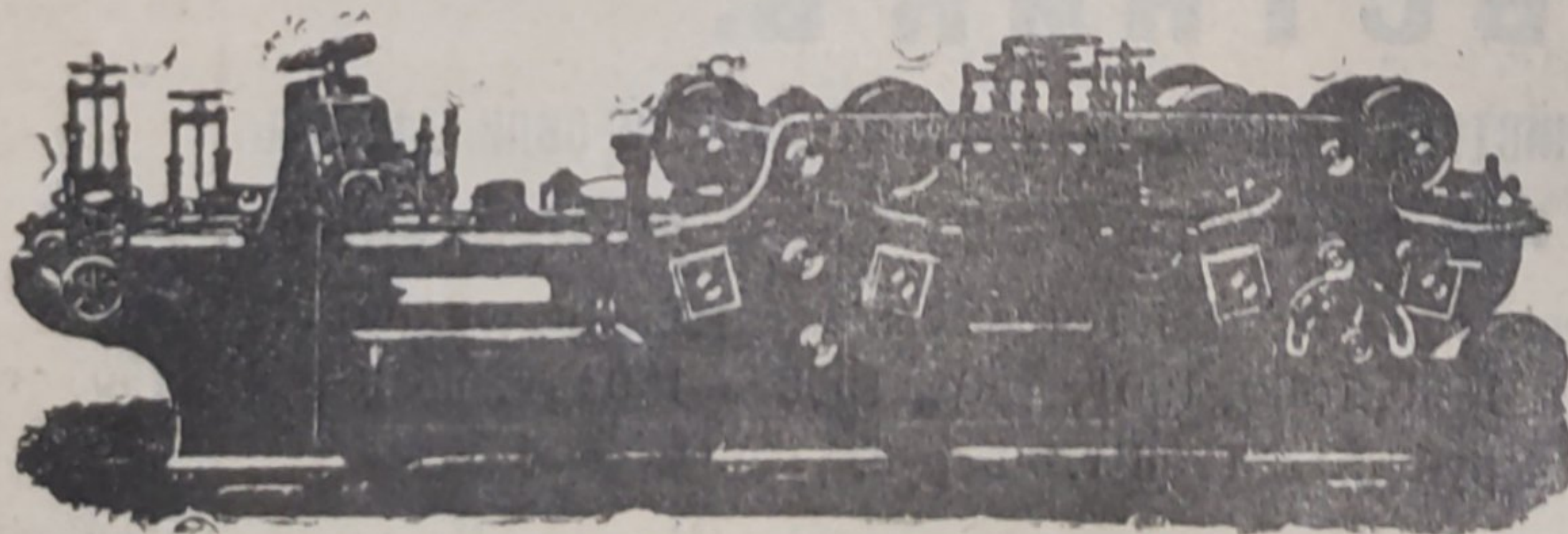
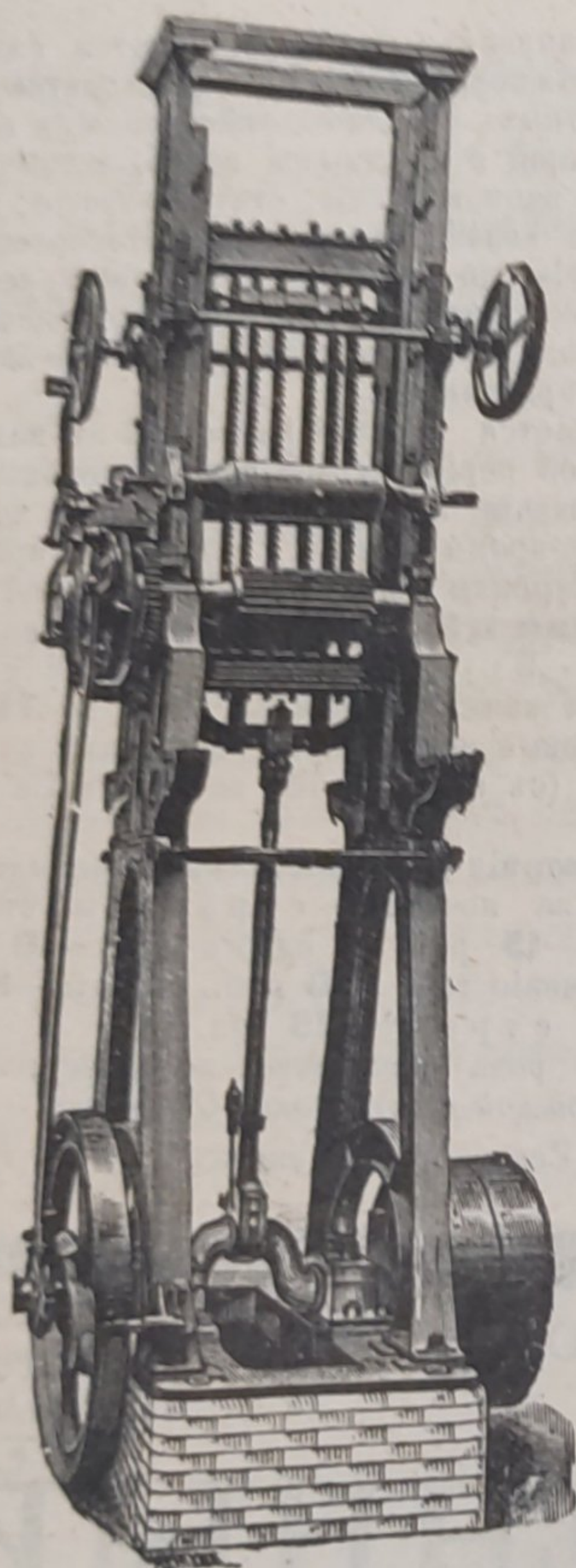
Основано въ 1844 году.

МАШИНЫ

ДЛЯ ОБРАБОТКИ ДЕРЕВА.

Строгальные станки новѣйшей конструкции и недостигнутой еще по сіе время производительности изготовляются въ болѣе чѣмъ 30 величинъ. Съ нашимъ строгальнымъ станкомъ № 12 была достигнута производительность въ 100000 футъ или 43000 аршинъ гребня и паза въ теченіе 10 час.

Высшая награда «GRAND-PRIX» на всемирной выставкѣ въ Парижѣ 1900 г.



КОНТОРА

въ С.-Петербургѣ, Б. Ко-
нюшенная, 13.

Техническая контора

Ад. Кьельгрекхъ.

Заводъ въ СТОКГОЛЬМЪ—ШВЕЦІЯ.

Остерегаться поддѣлокъ, выдаваемыхъ за производство нашихъ заводовъ!