

Литература

1. Лифиц И.М. Теория и практика оценки конкурентоспособности товаров и услуг. – М.: Юрайт, 2001. – 224 с.
2. Окрепилов В.В. Управление качеством. – М., 1998.
3. Юданов А.Ю. Конкуренция: теория и практика. – М.: АКАЛИС, 1996.
4. Фасхиев Х.А., Костин И.М. Показатели конкурентоспособности и качества грузовых автомобилей /Стандарты и качество. – 2003. – № 4. – С. 56-60.
5. Плясунков А.В. Экономические методы управления конкурентоспособностью продукции: Автореф. дис. – Мн., 2002. – 21 с.

**ОРГАНИЗАЦИОННО-ЭКОНОМИЧЕСКИЕ ФАКТОРЫ
МОТИВАЦИИ ТРУДА В ЛЕСОПРОМЫШЛЕННОМ КОМПЛЕКСЕ
РЕСПУБЛИКИ БЕЛАРУСЬ**

Т.В. Каштелян

*Учреждение образования «Белорусский государственный
технологический университет», г. Минск*

Научный руководитель И.П. Воробьев

Осуществление социально-экономических преобразований в Республике Беларусь сопряжено с проблемой создания мотивационного механизма во всех сферах деятельности народнохозяйственного комплекса. В современных условиях реализация стратегической цели повышения уровня жизни белорусского народа затруднена по причине недостаточной эффективности хозяйствования и инновационно-инвестиционной активности работников. Одним из негативных факторов является отсутствие экономического механизма хозяйствования, составным звеном которого является мотивация труда – основа образования новых структур с конкретными стратегиями развития и возможностями их осуществления.

Цель исследования – анализ методов государственного регулирования, применявшихся с той поры, когда сложилась неблагоприятная ситуация с аккумуляцией разнообразных факторов, способствующих реализации государственных программ и в частности Республиканской, направленной на рациональное и комплексное использование древесных ресурсов на 2002-2010 гг. В основе изучения влияний мотивационного механизма на эффективность работы лесопромышленного комплекса был положен монографический метод исследования, который позволил сравнить существующую практику хозяйствования предприятий и выявить систему факторов, негативно влияющих на конечные результаты работы.

По определению экономиста А. Микулича, «мотивация труда – это совокупность внутренних и внешних движущих сил, которые побуждают человека к активной деятельности, определяют ее границы и формы и придают направленность, ориентированную на достижение определенных личных целей и коллективных задач» [1]. Из данного определения следует, что механизм мотивации труда выполняет свою роль только в случае его применения в системе других факторов: эффективной ценовой, финансово-кредитной политики, управления, маркетинга, конкуренции, самостоятельности товаропроизводителей в распоряжении результатами собственного труда.

Несмотря на обнадеживающие результаты и появившиеся положительные тенденции в деятельности предприятий лесопромышленного комплекса в период с 1993 по 1999 гг., одной из которых является рост объема промышленного производства, перемены в механизме мотивации происходят достаточно трудно и не дают ощути-

мых результатов. В последнее десятилетие наблюдается постоянное снижение отдачи на единицу вовлечённых в производство материальных ресурсов, основных фондов и трудовых ресурсов. Так, если в 1999 г. зарплатоотдача (отношение произведенной продукции к начисленной заработной плате) в лесной, деревообрабатывающей и целлюлозно-бумажной промышленности составляла 83 дол. США на 1 дол. США начисленной заработной платы, то в 2001 г. этот показатель составил всего 68,6. Кроме того, по данным исследователей Института экономики НАН РБ, в рассматриваемой отрасли в 2002 г. зафиксирован один из самых высоких уровней неполной занятости 30,8 % (для сравнения в промышленности строительных материалов он составил 22,8 %) [2].

Эффективный экономический механизм предполагает ориентации всех субъектов хозяйствования на постоянное расширение и обновление ассортимента, повышение конкурентоспособности продукции, создание благоприятных условий хозяйствования, мотивирующих высокопроизводительный труд, развитие инновационной деятельности, быструю адаптируемость к динамичной внешней и внутренней экономической среде и создание условий для распоряжения результатами собственного труда. Однако сложившаяся система доведения плановых темпов прироста продукции на предприятиях не учитывает или существенно ослабляет применение вышеуказанных факторов, что касается и лесопромышленного комплекса. В результате увеличивающийся уровень загрузки имеющихся производственных мощностей, численности работников в расчете на одно предприятие обуславливает истощительное лесопользование и рост издержек производства, значительно превышающий рост объемов произведенной продукции (см. рис. 1).

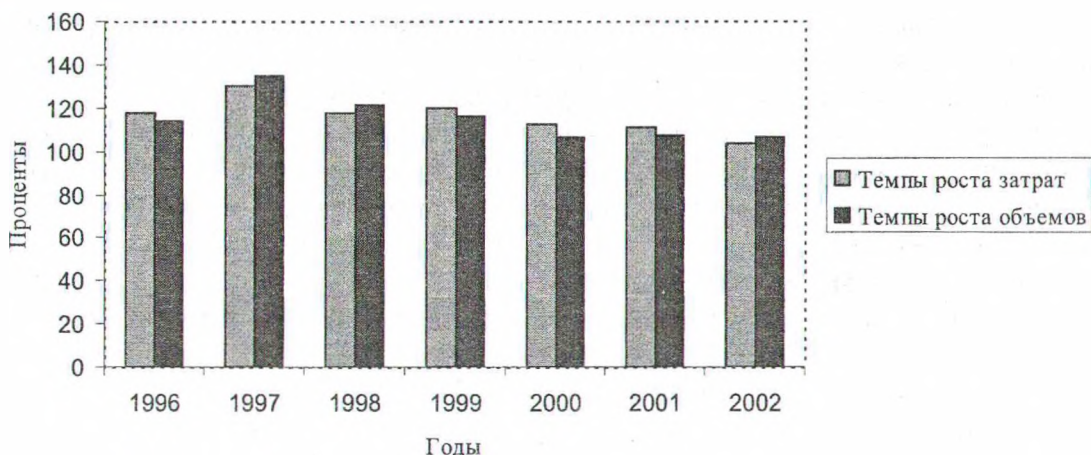


Рис. 1. Цепные темпы роста объемов производства и затрат, включаемых в себестоимость продукции лесной, деревообрабатывающей и целлюлозно-бумажной промышленности в сопоставимых ценах 1995 г.

В государственном планировании не отработан механизм разработки заданий, ориентирующих предприятия на выявление и рациональное использование внутренних резервов повышения эффективности производства по всему лесопромышленному комплексу. Неэффективное государственное регулирование проявляется в несбалансированности производства потребительских товаров с объемом продаж. Например, по состоянию на 01.01.02 на предприятиях концерна «Беллесбумпром» удельный вес остатков мебели в месячном объеме производства составил 100,2 %, спичек 116,7 %, тетрадей школьных 170,5 %.

В результате в худшем положении оказался базовый сектор экономики – лесное хозяйство. Из-за «государственного заказа» по поставкам на внешний и внутренний рынок главным образом необработанной древесины и в незначительном количестве первичной степени переработки, лесохозяйственные учреждения существенно ограничены в возможности прямого заключения договоров. Поставки на внешний рынок, осуществляемые через спецэкспортеров, планируются без учета их выгодности. Так, например, в Минском лесхозе, перерабатывающий цех которого еще не построен, в 2003 г. рентабельность продукции, поставляемой на внутренний рынок, была на 10 % выше экспортной. Однако при низком техническом уровне производства приходится наращивать объемы экспорта, устанавливаемые в долларовом выражении (ведь, планируются не только темпы приростов, но и выручка в твердой валюте).

Одна из главных проблем лесного комплекса согласно Республиканской программе до 2010 г. – «отсутствие мощностей по выпуску древесной массы», необходимой для выпуска газетной бумаги, которая импортируется (в 2001 г. импорт ее составил 189 млн дол. или 73 % всего импорта лесной, деревообрабатывающей и целлюлозно-бумажной промышленности). Возможности внедрения новых технологий, замены физически и морально устаревших средств производства, являющихся залогом увеличения выпуска конкурентоспособной продукции, значительно отстают от роста денежных источников их покрытия. Основные проблемы создавшегося положения объясняются перекосами в планировании.

Развитие любой программы будет сдерживаться без адекватной системы мотивации труда и других экономических методов хозяйствования. С начала 90-х гг. по настоящее время темпы роста цен на основные виды продукции опережают темпы роста тарифных ставок, что не стимулирует спрос населения на продукцию, работы, услуги, а, следовательно, и рост объемов производства.

Что касается формирования интересов в увеличении ассортимента продукции, выпуске конкурентоспособной продукции, то необходимы такие условия, которые бы не давали возможности «жертвовать» долгосрочными концепциями развития, которые в перспективе могли бы обеспечить качественный рост. Ведь, принуждение к росту объемов производства в сочетании с его замедлением, значительным увеличением налоговой нагрузки способствует не выявлению резервов, а их сокрытию.

Жестким ограничением цен на внутреннем рынке, рентабельности и других показателей существенно ограничивается стимулирующая роль цены в повышении производительности труда, что негативно влияет на развитие спроса населения и предприятий, и, как результат – инновационной деятельности во всех сферах народнохозяйственного комплекса, и лесопромышленного в частности.

Согласно статистическим данным в лесной, деревообрабатывающей и целлюлозно-бумажной промышленности с 1999 по 2002 гг. значительно сократилось число предприятий. Это является следствием невыгодности ведения легального бизнеса. Новый (зачетный) метод налога на добавленную стоимость, введенный с 2000 г. значительно увеличил налоговую нагрузку в лесном секторе. Вопреки всем сложившимся мнениям налоговых органов о снижении последней, при переработке древесины внутри республики платежи в бюджет по отчислениям в фонды производителей сельскохозяйственной продукции и аграрной науки, сборам на содержание детских дошкольных учреждений, на финансирование расходов, связанных с содержанием и ремонтом жилищного фонда и, в наибольшей части, по налогу на добавленную стоимость возрастают приблизительно в 1,5 раза.

Главная задача лесопромышленного комплекса на данном этапе – повышение глубины переработки сырья. Решение данной проблемы во многом зависит от разра-

ботки эффективного экономического механизма хозяйствования, неотъемлемой частью которого является мотивация труда.

Л и т е р а т у р а

1. Микулич А. Мотивация труда: сущность и принципы управления //Финансы, учет, аудит. – 2003. – № 3. – С. 64-66.
2. Лученок А. Макроэкономическое регулирование национальной экономики: задачи современного этапа //Финансы, учет, аудит. – 2003. – № 11. – С. 56-59.