

# ЛѢСОПРОМЫШЛЕННЫЙ

## ВѢСТНИКЪ.

ЖУРНАЛЪ ЛѢСНОГО ХОЗЯЙСТВА, ЛѢСНОЙ ПРОМЫШЛЕННОСТИ И ТОРГОВЛИ ЛѢСОМЪ.  
ВЫХОДИТЬ ЕЖЕНЕДЕЛЬНО.

ПОДПИСНАЯ ЦѢНА съ доставкой и пересылкой: на годъ—шесть руб-лей и на полгода—четыре рубля; отдѣльные номера по 25 коп.

ЗА НАПЕЧАТАНІЕ ОБЪЯВЛЕНІЙ на послѣднихъ страницахъ взимается за одинъ разъ за цѣлую страницу—30 руб., за 1/2 страницы—20 руб., за 1/4 страницы—12 руб., за 1/8 страницы—8 руб. и за строку петита въ 25 буквъ—20 к. При повтореніи дѣлается скидка по особому тарифу Редакціи. За пересылку отдѣльныхъ объявленій, вѣсомъ до 1 лота, взимается по 70 коп. и по 35 коп. за каждый добавочный лотъ, съ каждой сотни экземпляровъ. За перемѣну адреса уплачивается 60 коп.

ПОДПИСКА принимается въ конторѣ Редакціи и въ извѣстныхъ книжныхъ магазинахъ. Объявленія принимаются въ конторѣ Редакціи и конторахъ объявленій Петербурга и Москвы.

АДРЕСЪ РЕДАКЦІИ И КОНТОРЫ: Москва, Петровско-Разумовское.

Статьи, присылаемыя для напечатанія, могутъ въ случаѣ надобности подвергаться сокращеніямъ и измѣненіямъ. Статьи, присылаемыя безъ обозначенія условій гонорара, считаются бесплатными. Статьи, признанныя Редакціей неудобными для напечатанія, сохраняются 3 мѣсяца и возвращаются авторамъ за ихъ счетъ. О присылаемыхъ въ Редакцію новыхъ книгахъ даются въ журналѣ отзывы или помѣщаются объявленія.

Редакція открыта ежедневно, кромѣ праздничныхъ дней, отъ 11 до 4 часовъ дня. Для личныхъ объясненій редакторъ принимаетъ по субботамъ отъ 6 до 7 час. вечера и по воскресеньямъ отъ 2 до 2-хъ часовъ дня.

№ 26.

2-го І Ю Л Я.

1909 г.

## СОДЕРЖАНІЕ.

Объ устойчивыхъ признакахъ постоянныхъ типовъ насажденій. (Продолженіе.) *В. В. Мацкевича.*—Лѣсоторговый отдѣлъ. Виѣшняя лѣсная торговля Франціи за 4 мѣсяца 1909 г.—Операціи товарищества кемскихъ лѣсопильныхъ заводовъ за 1907/8 г.—Операціи товарищества „Петра Бѣляева наслѣдники“ за 1908 г.—Козмодемьянская лѣсная ярмарка.—Кременчугъ. *И. Я.*—Рыбинскъ. *Рыбинца.*—Рига.—Кронштадтъ.—Хроника. Смѣта лѣсного департамента на 1909 г.—Лѣсной пожаръ въ Томской губ.—Домостроительное общество въ Вильвѣ.—Выставка устройства квартиръ. *И—ъ Ц—ъ.*—О выпускѣ акцій общества целлюлозной фабрики „Вальдгофъ“.—Казенный лѣсной доходъ за 2 мѣсяца 1909 г.—Новыя книги.—Справочный отдѣлъ. Предстоящіе торги и поставки.—Объявленія.

### Объ устойчивыхъ признакахъ постоянныхъ типовъ насажденій.

(Продолженіе).

Переходя затѣмъ къ возобновленію, лѣсоводственнымъ системамъ и пользованію въ насажденіяхъ типа сухой сосновый боръ, необходимо замѣтить, что таковыя, какъ вытекающія изъ свойствъ этого типа, зависящихъ отъ недостаточнаго содержанія въ почвѣ влаги, будутъ нѣсколько иными, чѣмъ вытекающія изъ тѣхъ же особенностей типа, но которыя зависятъ отъ недостаточнаго питанія этого типа насажденій.

Такъ, Г. Ф. Морозовъ, имѣя цѣлью борьбу съ засухой и принципъ увеличенія въ участкѣ влаги, настоятельно рекомендуетъ примѣненіе въ сосновомъ бору лишь черезполосныхъ или сплошнолѣсосѣвныхъ системъ рубокъ въ видѣ узкихъ лѣсосѣкъ непосредственнаго примыканія, съ искусственнымъ возобновленіемъ, а именно, посадкой, съ предварительной обработкой осенью и послѣдующимъ уходомъ въ видѣ поверхностнаго разрыхленія почвы; а для полного проведенія борьбы съ засухой еще и корчеванія пней.

Выше мы видѣли, что всѣ устойчивыя, постоянныя признаки рассматриваемаго типа, несомнѣнно, отрицательнаго въ хозяйственномъ отношеніи значенія, происходятъ отъ недостатка органическаго питанія, которое, по мѣрѣ возрастанія насажденій, постепенно

уменьшается и къ спѣлому возрасту насажденій принимаетъ такіе незначительные размѣры, что въ состояніи обезпечить жизнь лишь единичнымъ деревьямъ на той же площади, послѣдствіемъ чего и является изрѣживаемость насажденій этого типа къ спѣлому возрасту, съ чѣмъ неразрывно связано, въ свою очередь, еще большее обѣдненіе почвы органическими веществами.

Такимъ образомъ, всякое уменьшеніе органическихъ веществъ, могущихъ подвергаться тлѣнію, на почвахъ типа сухой сосновый боръ будетъ ухудшать и безъ того плохія условія произрастанія насажденій; а такъ какъ сплошнолѣсосѣвная система рубокъ вообще лишаетъ внезапно почву источника органическаго вещества и открываетъ ее свободному дѣйствію вѣтровъ и инсоляціи солнечныхъ лучей, то таковая, какъ ухудшающая условія питанія насажденій и приводящая эти почвы въ бесплодное состояніе, не можетъ имѣть мѣста въ этотъ типъ насажденій.

Съ другой стороны, если бѣдныя органическими веществами почвы рассматриваемаго типа бора окончательно вскорѣ лишаются этихъ веществъ при сплошной вырубкѣ насажденій, чѣмъ и создаются условія невозможныя для всякой органической жизни на этихъ почвахъ, а тѣмъ болѣе для жизни сосновыхъ посадокъ, даже съ какой угодно фантастически развитой корневой системой, то, конечно, рассчитывать на успѣхъ посадокъ, произведенныхъ на почвѣ, лишенной органиче-

скихъ веществъ, а тѣмъ самымъ сдѣлавшейся бесплодной, едва ли представляется возможнымъ, что наглядно и доказывается культурами въ этихъ или близкихъ къ нимъ типахъ насаждений, гдѣ положительное погибаніе культуръ, произведенныхъ умѣло и съ значительной даже денежной затратой, сдѣлалось явленіемъ чуть ли не нормальнымъ. Сами же оголенные сплошной вырубкой площади въ этихъ борахъ обыкновенно превращаются въ пустыри съ-приходящими нерѣдко въ движеніе песками, объ укрѣпленіи которыхъ приходится подумать раньше, чѣмъ о закультивированіи ихъ сосной.

Въ виду этого желательная, даже единственно возможная здѣсь система рубокъ будетъ такая, которая, не открывая, по возможности, почвы дѣйствию прямыхъ солнечныхъ лучей, обезпечивала бы ее постояннымъ присутствіемъ органическихъ веществъ, могущихъ подвергаться тлѣнію. Такой рубкой слѣдуетъ признать именно выборочную или выборочно-лѣсосѣчную, но веденную съ такимъ расчетомъ, чтобы насажденія всегда были составлены изъ трехъ ярусовъ. Поэтому, по мѣрѣ приближенія средняго (жердневого) яруса къ періоду его очищенія отъ хвои и нижнихъ сучьевъ, необходимо путемъ осторожныхъ прорѣживаній, преслѣдующихъ общую сомкнутость насажденія относительно почвы, выбрать экземпляры чрезмѣрно часто стоящіе или дѣйствительно угнетенные, уже отмершіе; и сейчасъ же, въ мѣстахъ отсутствія самосѣва, путемъ густой посадки, описаннымъ выше способомъ при помощи измѣненной гееровской лопаты, создать первый ярусъ, имѣющій возможность, вслѣдствіе частаго размѣщенія сѣянцевъ и самосѣва, ко времени изрѣживанія жердняка создать сомкнутый нижній пологъ, заступающій мѣсто жердняка.

И только послѣ этого слѣдуетъ приступать къ главной рубкѣ сѣлаго насажденія, производя таковую въ мѣстахъ, сообразуясь съ густотой и состояніемъ первыхъ двухъ ярусовъ, выборочно или сплошь.

Такія трехъярусныя насажденія типа сухихъ сосновыхъ боровъ, отмѣченныя хорошимъ видомъ и ростомъ, можно видѣть въ нѣкоторыхъ кварталахъ Липовско-Кададинской и Емозанской дачъ Кададинскаго лѣсничества, въ мѣстахъ болѣе частаго стоянія, оставленныхъ когда-то сѣменниковъ, гдѣ, благодаря случайному созданію такой формы, насажденія всегда здѣсь обезпечены азотнымъ питаніемъ.

#### IV.

Такъ какъ типъ сухого сосноваго бора является послѣдствіемъ недостаточнаго органическаго питанія насаждений въ свойственныхъ ему условіяхъ, то критеріемъ для установленія этого типа, конечно, должны быть тѣ видимые факторы и явленія, которые, такъ или иначе, непосредственно вліяютъ на количественную сторону питанія, послѣдствіемъ коихъ и создаются именно эти особенности даннаго типа насаждений.

Такими факторами въ типахъ насаждений, несомнѣнно, будутъ—почвенно-грунтовыя условія и присушія имъ свойства вліять на ту или другую быстроту и форму разложенія органическихъ веществъ и скорость изсяка-

нія изъ почвы продуктовъ этого разложенія; и также мертвый покровъ, какъ главный, нерѣдко единственный источникъ обогащенія лѣсныхъ почвъ органическими веществами, а слѣдовательно, и перегноемъ, могущимъ подвергаться дальнѣйшему тлѣнію.

Типъ сухого сосноваго бора покрываетъ довольно высокія дюнные всхолмленія надлуговой террасы и занимаетъ всегда довольно крупнозернистыя песчаныя почвы и грунты. „Песчаныя почвы,—говоритъ Морачевскій (см. „Почвы Европ. Россіи“ стр. 111—113. 1907 г.),—еще слишкомъ слабо измѣнены почвообразовательными процессами; мелкоземъ какъ минеральный, такъ и тѣмъ болѣе перегнойный въ нихъ въ количественномъ отношеніи слишкомъ подчиненъ скелету, а нерѣдко даже почти вовсе вытѣсненъ послѣднимъ... Большая часть песчаныхъ пространствъ Европ. Россіи покрыта хвойными лѣсами (боровые пески), часть же служитъ для земледѣльческой культуры: это уже, такъ называемыя, „пахотныя“ песчаныя почвы, обыкновенно болѣе связныя, благодаря нѣкоторому присутствію мелкозема; на юго-востокѣ же Россіи, въ Астраханской губерніи, голые пески составляютъ цѣлыя пустыни и барханы, совершенно не пригодные для земледѣлія.

„Песчаныя земли въ химическомъ отношеніи представляются почвами чрезвычайно бѣдными: онѣ характеризуются ничтожнымъ содержаніемъ перегноя, фосфорной кислотой, кали, глины, цеолитныхъ веществъ и пр., а потому и крайне слабою поглотительною способностью. Однако, отмѣченная бѣдность песчаныхъ почвъ до нѣкоторой степени смягчается тѣмъ ихъ преимуществомъ, по сравненію, напр., съ суглинками дерново-подзолистаго типа, что онѣ являются химически болѣе дѣятельными и подвижными, чѣмъ подзол. суглинки; это видно изъ того, напр., что слабой солянокислой вытяжкой (1% HCl) цеолитныя вещества извлекаются изъ песчаной почвы въ сравнительно большемъ количествѣ (по отношенію къ общему ихъ содержанію), нежели изъ названныхъ суглинокъ.

„Поэтому-то на песчаныхъ культурныхъ почвахъ вліяніе вносимыхъ удобреній сказывается обыкновенно гораздо быстрѣе и въ болѣе замѣтной степени, хотя и менѣе продолжительное время, чѣмъ на тѣхъ же суглинкахъ.

„Важнѣйшія физическія свойства песчаныхъ почвъ—высокая водо-и воздухопроницаемость, слабая способность къ удержанію влаги, болѣе легкая нагрѣваемость, лучшая теплопроводность и проч.“.

Таковыми особенностями отмѣчаются почвы и грунты, занятые насажденіями разсматриваемаго типа.

Переходя къ условіямъ, вліяющимъ на быстроту разложенія органическихъ веществъ и скорость изсяканія изъ почвы продуктовъ ихъ разложенія, необходимо имѣть въ виду, что при произрастаніи растений поглощаемая ими азотная кислота и амміакъ превращаются въ органическія вещества, вслѣдствіе этого произрастаніе растений,—говоритъ проф. Костычевъ,—представляетъ причину уменьшенія въ почвахъ азотной кислоты и амміака и увеличеніе количества азота, находящагося въ видѣ органическихъ соединеній.

Напротивъ гніеніе (тлѣніе) растительныхъ остатковъ составляетъ причину уменьшенія количества азота въ видѣ органическихъ соединений и увеличенія количества азотной кислоты и амміака.

Окисляющее дѣйствіе атмосферы на органическое вещество почвы, выражающееся въ видѣ накопленія въ почвѣ газообразной угольной кислоты, было замѣчено давно, и классическіе опыты Буссенго и Леви точно установили количественную сторону этого процесса. Однако, качественная сторона его осталась далеко не выясненной упомянутыми изслѣдователями. И только въ 1862 году Пастеромъ была высказана плодотворная мысль, что окисляющее дѣйствіе атмосферы воздуха на органическое вещество почвы совершается при посредствѣ микроорганизмовъ.

Мысль эта блестяще была подтверждена Вольни и рядомъ другихъ ученыхъ, которые изучили зависимость образованія въ почвѣ угольной кислоты отъ различныхъ факторовъ. Въ позднѣйшее время по тому же вопросу работами Дегеренъ и Демуси; ихъ работа интересна въ томъ отношеніи, что выясняетъ, какая доля участія въ процессѣ образованія въ почвѣ углекислоты принадлежитъ микроорганизмамъ и какая чисто химическимъ процессамъ. Этими учеными установлено, что при температурахъ между 22 — 60° Ц. образованіе угольной кислоты идетъ энергичнѣе, постоянно увеличиваясь до 60° Ц.; выше этого максимума образованіе угольной кислоты начинаетъ ослабѣвать до нѣкоторой температуры, лежащей около 70° Ц., послѣ которой вновь начинаетъ идти на повышение.

Такой ходъ образованія угольной кислоты находитъ свое объясненіе въ томъ, что выше 60 Ц. дѣятельность микроорганизмовъ начинаетъ ослабѣвать, а чисто химическіе процессы разложенія еще не достигли достаточнаго напряженія, чтобы уравновѣсить вліяніе ослабѣвшей дѣятельности микроорганизмовъ.

Такимъ образомъ въ почвѣ при обыкновенныхъ, естественныхъ условіяхъ, гдѣ температура не поднимается выше 60° Ц., главная часть разложенія органическихъ веществъ принадлежитъ различнымъ микроорганизмамъ, и потому чѣмъ лучше въ данной почвѣ условія для ихъ жизнедѣятельности, и чѣмъ ихъ больше въ данной почвѣ, тѣмъ энергичнѣе и быстрѣе происходитъ разложеніе органическихъ веществъ въ такой почвѣ (подробности въ ст. „Лѣсопр. Вѣстникъ“ за 1908 г. №№ 29 и 30).

Относительно количества микроорганизмовъ въ почвѣ проф. Глинка говоритъ: „такъ какъ микроорганизмы, въ большинствѣ случаевъ, требуютъ для своего питанія органическихъ веществъ, то уже а priori слѣдовало заключить, что различныя почвы должны быть неодинаково богаты микробами и что во всякой почвѣ содержаніе микробовъ должно увеличиваться въ поверхностныхъ горизонтахъ, гдѣ сосредоточивается главная масса органическихъ веществъ. Существующія изслѣдованія вполне подтверждаютъ эти апіорныя заключенія. Кромѣ того, количество почвенныхъ микроорганизмовъ зависитъ отъ времени года, количества осад-

ковъ и влажности почвы. Тѣ сложныя явленія передвиженія влаги въ почвѣ, которыя обуславливаются какъ атмосферными факторами (инсоляція, сила и влажность вѣтра), такъ и свойствами самой почвы (капиллярность, влагоемкость, поглотительная способность и пр.) должны отзываться на перемѣщеніяхъ микроорганизмовъ въ почвенной массѣ... Богатство микроорганизмовъ въ почвѣ быстро уменьшается съ глубиной, и уже на глубинѣ одного метра Кохъ нашелъ лишь небольшія количества микробовъ“. (См. „Почвовѣдѣніе“ Глинка стр. 46.)

То же самое намъ указываетъ и проф. Палладинъ въ своей Микробиологіи (стр. 7): „Почва всегда содержитъ микроорганизмы; количество ихъ, конечно, зависитъ отъ количества находящихся въ почвѣ органическихъ веществъ. Въ поверхностныхъ слояхъ почвы микроорганизмовъ гораздо болѣе, чѣмъ въ болѣе глубокихъ слояхъ. Слѣдующая таблица даетъ понятіе о распредѣленіи микроорганизмовъ на различной глубинѣ въ почвѣ, покрытой лѣсомъ.

Въ одномъ кубическомъ сантиметрѣ найдены слѣдующія количества:

Глубина въ метрахъ	27 мая.	15 іюня.	3 ноября.
0	150.000	140.000	55.000
0,5	200.000	145.000	75.000
1,0	2.000	1.000	7.000
1,5	15.000	500	200
2,0	2.000	0	100
2,5	500	0	0

и т. д.“

Наконецъ, къ тому же заключенію пришли Гильтнеръ, Каронъ и др.; на основаніи своихъ личныхъ опытовъ и спеціальныхъ изслѣдованій, г. Каронъ доложилъ королевскому ганноверскому сельскохозяйственному обществу въ 1898 году слѣдующіе главнѣйшіе выводы <sup>1)</sup>:

1) Въ общемъ, количество бактерій увеличивается въ почвѣ съ увеличеніемъ содержанія разлагающихся растительныхъ остатковъ.

2) Въ луговой и лѣсной почвѣ наиболѣе густо населенъ бактеріями самый верхній слой. На пашнѣ, не покрытой растеніями, вслѣдствіе высыханія верхняго слоя, наибольшее число бактерій встрѣчается не около самой поверхности а нѣсколько глубже,—на глубинѣ 10—20 сантиметровъ.

3) Кромѣ растительнаго покрова, на количество бактерій вліяетъ состояніе поверхности почвы. Разрыхленіе и отѣненіе ея благоприятствуютъ размноженію бактерій <sup>2)</sup>. Объясняется это тѣмъ, что свободный доступъ воздуха черезъ рыхлую поверхность почвы способствуетъ жизнедѣятельности громаднаго большинства бактерій.

4) Размноженіе бактерій зависитъ въ извѣстной степени отъ погоды. Въ дождливое лѣто онѣ смываются

<sup>1)</sup> Caron-Ellenbach. Protokollhefte der Kgl. Landwirtsch. Gesellschaft. Hannover 1896—1897.

<sup>2)</sup> Относительно поразительнаго дѣйствія поверхностнаго навознаго удобренія см. „Практическое земледѣліе“ Розенбергъ-Липинскаго.

въ подпочву совершенно такъ же, какъ растворимыя соединенія азота (нитраты).

5) Температура почвы не имѣетъ большого вліянія на количество въ ней бактерій; за то количество влаги, ниже извѣстнаго предѣла, а именно 10%, играетъ чрезвычайно важную роль. Съ пониженіемъ количества влаги ниже 10%, понижается почти параллельно и число бактерій.

При разрыхленіи почвы количество бактерій сначала уменьшается, а спустя нѣкоторое время начинаетъ сильно увеличиваться.

6) Урожай всегда были выше значительно тамъ, гдѣ почва содержала больше всего бактерій, слѣдовательно, послѣ чернаго пара, нѣсколько ниже послѣ клевера и ниже всего послѣ злаковъ.

7) Изъ изложеннаго вытекаетъ, что урожай находится въ тѣсной зависимости отъ количества бактерій въ почвѣ, что величина урожая обуславливается этимъ количествомъ, въ особенности, если растенія не получаютъ легко усвояемаго азота въ видѣ чилийской селитры и т. д.

Всѣ приведенныя выше изслѣдованія позволяютъ сдѣлать слѣдующіе научно обоснованные, вполне правильные и согласные съ дѣйствительностью выводы, что крупнозернистыя песчаныя почвы, свойственныя типу сухой сосновый боръ, какъ отличающіяся рыхлостью сложенія, высокою воздухопроницаемостью, слабою способностью къ удерживанію влаги, значительною водопробностью, легкою нагрѣваемостью и хорошою теплопроводностью, т.-е. всѣми свойствами, въ высшей степени благоприятствующими размноженію и жизнедѣятельности почвенныхъ микроорганизмовъ, должны отличаться въ періодъ ихъ достаточнаго увлажненія и содержанія перегноя, въ высшей степени быстрымъ разложеніемъ находящихся въ нихъ органическихъ веществъ и быстрымъ же изсяканіемъ продуктовъ разложенія органическихъ веществъ, а потому и накопленія перегноя въ этихъ почвахъ быть не можетъ.

Вслѣдствіе этого мощность лѣсной подстилки (мертвого почвеннаго покрова) до 3-хъ сантиметровъ толщины, въ связи съ бѣдностью органическими веществами другихъ горизонтовъ и сухостью ихъ, будетъ постояннымъ видимымъ признакомъ для характеристики этого типа насажденій по его почвенно-грунтовымъ условіямъ.

При этомъ необходимо замѣтить, что мощность почвеннаго покрова въ 3 сантиметра, какъ показали непосредственныя наблюденія, совпадаетъ съ періодомъ самаго густого древостоя въ этихъ насажденіяхъ, соответствующимъ жердневому ихъ возрасту, постепенно уменьшаясь, по мѣрѣ изрѣживанія насажденій, къ слѣдующему возрасту; полное отсутствіе почвеннаго покрова наступаетъ послѣ срубки этихъ насажденій, когда оголенные площади уже становятся бесплодными, превращаясь въ пустыри.

В. Мацкевичъ.

(Окончаніе слѣдуетъ).

## Лѣсоторговый отдѣлъ.

### Внѣшняя лѣсная торговля Франціи за 4 мѣсяца 1909 г.

За первые четыре мѣсяца (январь—апрѣль) текущаго года общій ввозъ товаровъ во Францію поднялся до 2.264.740.000 франковъ противъ 2.122.630.000 фр. въ 1908 г., т.-е. возросъ на 6.6%; вывозъ опредѣлился въ 1.871.391.000 фр., противъ 1.718.396.000 фр. въ 1908 г., т.-е. поднялся на 8.6%; въ общемъ увеличеніе оборотовъ по внѣшней торговлѣ за 4 мѣсячный періодъ, по сравненію съ прошлымъ годомъ, составляетъ свыше 295.105.000 франковъ.

Что касается внѣшней лѣсной торговли Франціи въ текущемъ году, то въ ней, сравнительно съ 1908 г., наблюдается сокращеніе оборотовъ какъ по ввозу, такъ и по вывозу.

Цѣнность французскаго ввоза лѣсныхъ матеріаловъ и издѣлій изъ дерева за 4 мѣсяца нынѣшняго года, въ сравненіи съ предшествовавшими четырьмя годами, опредѣляется въ тысячахъ франковъ слѣдующими цифрами:

	1909 г.	1908 г.	1907 г.	1906 г.	1905 г.
	Тысячъ франковъ.				
Строительнаго лѣса..	27.680	28.155	27.967	22.976	20.701
Клепки. . . . .	7.784	10.513	10.000	10.158	10.114
Мебельнаго и пр. подѣлочнаго лѣса . .	3.025	4.627	2.773	2.795	2.609
Красильнаго дерева .	3.554	1.825	3.247	2.736	2.553
Древеснаго угля. . .	81	129	139	146	216
Смоль тропическихъ .	2.495	3.266	2.538	2.926	2.774
Гумми и камеди. . .	6.509	1.550	1.463	1.174	1.895
Древесно-бумажной массы (целлюлозы). .	17.977	20.425	18.043	19.246	11.355
Мебели и пр. издѣлій изъ дерева . . . .	5.192	5.568	5.226	4.504	4.368
Дубильн. и красильн. матеріаловъ . . .	3.907	5.518	4.373	4.256	5.014

Цѣнность ввоза лѣсныхъ товаровъ въ общемъ составляетъ 78.204.000 фр., противъ 81.576.000 фр. въ 1908 г., т.-е. сократилась на 3.372.000 фр. или на 4.1%; при этомъ уменьшилось поступленіе какъ строительнаго, такъ и разнаго подѣлочнаго лѣса; весьма значительно палъ ввозъ клепки, а также целлюлозы; увеличеніе ввоза приходится только на смоляные товары и красильныя деревья.

Цѣнность вывоза лѣсныхъ товаровъ изъ Франціи за 4 мѣсяца текущаго года, сравнительно съ предшествовавшими годами, выражается въ слѣдующихъ данныхъ:

	1909 г.	1908 г.	1907 г.	1906 г.	1905 г.
	Тысячъ франковъ.				
Строительнаго лѣса .	8.110	8.443	8.650	7.463	6.683
Подѣлочн. и пр. лѣса .	10.060	12.892	12.723	8.599	9.505
Дубильнаго корья . .	308	476	534	553	402
Канифоли и пр. смоляныхъ продуктовъ .	3.153	2.520	2.178	829	3.830
Экстракта красил. дерева . . . . .	3.020	2.884	3.003	4.004	4.218
Древесно-бумажной массы . . . . .	14.681	13.213	17.791	19.257	17.778
Корзиночныхъ издѣл. .	1.456	1.608	1.529	1.838	1.438
Мебели и пр. дерев. издѣлій. . . . .	12.437	16.930	14.977	13.691	11.834
Пробки обдѣланной .	1.968	1.673	1.806	1.367	1.211

Общій вывозъ вышепоименованныхъ товаровъ опредѣляется суммою въ 55.193.000 фр., тогда какъ въ 1908 г. онъ достигалъ 60.637.000 фр., т.-е. текущій отпускъ сократился на 5.446.000 фр., или почти на 9%; въ частности вывозъ строево-подълочнаго лѣса уменьшился на 3.165.000 фр.; экспортъ мебели и разныхъ деревянныхъ издѣлій понизился на 4.493.000 фр.; съ другой стороны, замѣтно поднялись обороты по вывозу целлюлозы и смоляныхъ продуктовъ.

#### Операціи товарищества кемскихъ лѣсопильныхъ заводовъ за 1907/8 г.

Товарищество кемскихъ лѣсопильныхъ заводовъ (привлеченіе въ г. Архангельскѣ, заводъ въ г. Кемі) заключило истекшій операціонный годъ,—съ 1 ноября 1907 г. по 1 ноября 1908 г.—чистою прибылью въ 48.295 р. 64 к., при общей выручкѣ въ 762.825 р. 99 к. и расходѣ въ 714.530 р. 35 к. Изъ полученной прибыли отчислено процентнаго сбора 3.380 р. 72 к., въ запасный капиталъ 4.914 р. 92 к., въ дивидендъ пайщикамъ (на 500 паевъ) 40.000 р., что составляетъ 8% на капиталъ.

По балансу къ 1 ноября 1908 г., выразившемуся въ суммѣ 972.461 р. 16 к., главные счета товарищества представляются въ слѣдующихъ данныхъ: заводъ и строенія—103.000 р., паровой кранъ—1.382 р. 23 к., матеріалы и припасы—154.405 р. 43 к., доски и бревна—355.618 р. 42 к., касса—13.556 р. 55 к., дебиторы—344.498 р. 53 к., кредиторы—351.204 р. 5 к.; капиталъ основной—500.000 р. и запасный—121.257 р. 11 к.

#### Операціи товарищества „Петра Бѣляева наслѣдники“ за 1908 г.

Названное товарищество за 16-й операціонный годъ,—съ 1 ноября 1907 г. по 1 ноября 1908 г.,—получило валового дохода 1.881.290 р. 81 к., при расходѣ въ 1.782.181 р. 29 к.; слѣдовательно, чистая прибыль опредѣлилась въ 99.109 р. 59 к., противъ 158.769 р. въ 1907 г. и 161.352 р. въ 1906 г. Изъ полученной прибыли внесено государственнаго сбора 5.946 р. 57 к., въ запасный капиталъ отчислено 7.037 р. 95 к. и въ дивидендъ пайщикамъ назначено 86.125 р., что составляетъ 6½% на основной капиталъ, тогда какъ въ предшествовавшіе два года дивидендъ составлялъ по 132.500 р., или 10% на капиталъ.

По балансу къ 1 ноября 1908 года, достигшему 4.097.373 р., касса и %-ныя бумаги составляютъ 460.379 р., %-ныя бумаги запаснаго капитала 319.010 р., лѣсные матеріалы 1.709.740 р., постройки, движимое имущество и матеріалы 831.216 р., земельное имущество 1.800 р., должники 582.448 р., пай директорамъ 100.000 р., кредиторы 1.535.522 р., основной капиталъ 1.325.000 р., запасный 320.389 р., страховой 137.765 р. и капиталъ для вознагражденія пострадавшихъ рабочихъ 68.166 р.

#### Козмодемьянская лѣсная ярмарка.

Первые плоты-однорядки изъ рѣки Ветлуги появились въ Козмодемьянскѣ 28 мая, и по 5 іюня выплыло на здѣшнюю ярмарку 1.020 плотовъ. Отъ удѣла

нынѣ поступить однорядковъ только около 40—50 плотовъ, вмѣсто 300 прошлогднихъ, потому что удѣломъ лѣсъ былъ проданъ зимою бревенникомъ, и таковой поступилъ не въ однорядки для ярмарки, а въ грузовые плоты, которые идутъ прямо къ мѣстамъ назначенія, не останавливаясь на ярмаркѣ; общее же количество выработанныхъ удѣломъ лѣсовъ почти одинаковое съ прошлогднимъ. Казенныхъ лѣсовъ нынѣ продано такое же количество, какъ и въ прошломъ году, но лѣсопромышленниками нынѣ выработано въ казенныхъ дачахъ болѣе прошлогдняго за счетъ того же прошлаго года. Что касается мелкихъ лѣсопромышленниковъ, покупающихъ лѣсъ изъ дачъ, принадлежащихъ частнымъ лицамъ, городамъ, крестьянскимъ обществамъ и т. п., то выработка ими увеличена на 50—150%, противъ прошлогдняго.

Количество лѣсныхъ грузовъ съ продуктами лѣсной переработки въ настоящее время подведено точно и выразилось: бѣлянь 34, противъ 27 прошлогднихъ, баржей, барокъ и т. п. судовъ 149, противъ 140 прошлогднихъ, т.-е. на 10% болѣе прошлаго года по количеству судовъ, а по грузоподъемности нынѣ болѣе прошлаго года приблизительно на 25%, такъ какъ бѣляны и баржи нынѣ подъ грузомъ крупнѣе прошлогднихъ. Изъ числа поступившихъ съ Ветлуги судовъ 34 бѣляны и 134 баржи отправлены внизъ по Волгѣ и 15 баржей вверхъ по Волгѣ, до Нижняго, Кинешмы, Ярославля и Рыбинска. За буксиромъ пароходовъ отправлено внизъ по Волгѣ 40 судовъ и вверхъ по Волгѣ 15 судовъ; остальные суда отправлены сплавомъ.

Лѣсную ярмарку можно считать начавшейся съ 1 іюня, такъ какъ 1 числа были сдѣланы первыя продажи лѣса. Настроеніе ярмарки пока тихое, и до настоящаго времени едва ли продано 70—80 плотовъ. Цѣны поддерживаются приблизительно прошлогдня, и продажи состоялись за сырораствующій сосновый, размѣромъ въ длину 6 с. и въ діаметрѣ 5 вершк., по 10 к. за куб. футъ; такой же, діаметр. 5½ вершк., по 11 к. куб. футъ, болѣе крупный лѣсъ 7—8 с. длины, діам. 6 в. по 12 к. куб. футъ и діаметр. 6½ в. по 12½ к. куб. футъ. Почти всѣ покупатели пріѣхали сюда недѣлю тому назадъ и болѣе и заняли выжидательное положеніе, считая просимыя цѣны высокими, хотя уже и теперь мелкіе лѣсопромышленники предлагаютъ лѣсъ на 5—10% дешевле прошлогдняго, покупатели же требуютъ дальнѣйшаго пониженія въ предѣлахъ отъ 15 до 25%, почему покупаютъ крайне осторожно, малыми количествами, только пока на тѣ пристани, гдѣ можно по водѣ довести лѣсъ. Продавцы, въ свою очередь, всѣ въ одинъ голосъ говорятъ, что цѣны на лѣсъ въ текущую ярмарку неминуемо должны понизиться по слѣдующимъ обстоятельствамъ: урожай озимыхъ предвидится менѣе средняго въ большинствѣ случаевъ, въ рѣдкихъ средній, въ нѣкоторыхъ неудовлетворительный и плохой. (Тор.-Пр. Г.).

#### Кременчугъ.

Въ большинствѣ мѣстностей, входящихъ въ районъ дѣятельности кременчугскаго лѣснаго рынка, выпали

за послѣдніе двѣ недѣли обильные дожди, подѣ влияніемъ которыхъ состояніе посѣвовъ замѣтно улучшилось; это не преминуло вызвать оживленіе спроса на лѣсные матеріалы со стороны районныхъ лѣсоторговцевъ, главнымъ образомъ, тѣхъ, которые обслуживаютъ крестьянскихъ покупателей. Для надобностей городского домостроительства спросъ на лѣсные матеріалы въ настоящее время также довольно большой, благодаря значительному количеству построекъ, сооружаемыхъ въ текущемъ году въ городскихъ центрахъ юга Россіи. Со стороны горнозаводскихъ предпріятій, находящихся въ донецкомъ и криворожскомъ районахъ, поступаютъ заказы исключительно на рудничный лѣсъ; строительные же лѣсные матеріалы не пользуются никакимъ спросомъ со стороны горнозаводскихъ предпріятій.

Вывозъ лѣсныхъ матеріаловъ изъ Кременчуга увеличился на прошлой недѣлѣ въ количествѣ 620 вагоновъ, въ томъ числѣ около 80 вагоновъ рудничного лѣса. Гужевая отправка лѣса въ окрестныя села и деревни достигла на отчетной недѣлѣ 2000 возовъ. Водой вывезено отсюда въ теченіе минувшей недѣли около 10.000 штукъ разныхъ досокъ, брусевъ, подтоварниковъ и пр. Цѣны на обработанные лѣсные матеріалы продолжаютъ держаться на прежнемъ уровнѣ.

Значительное оживленіе спроса наблюдается по отношенію къ упаковочному лѣсу; особенно большіе заказы поступаютъ на тѣ сортаменты упаковочныхъ досокъ, которые идутъ для фруктовыхъ ящиковъ. Покупателями такихъ досокъ являются по преимуществу крымскіе садоводы, ожидающіе въ текущемъ году небывалаго урожая фруктовъ.

Общее количество верхового лѣса, приплавленного сюда на прошлой недѣлѣ, достигло 75 гребенокъ, изъ которыхъ лишь около 25 гребенокъ относятся къ тѣмъ партиямъ, которыя въ теченіе минувшей зимы были закуплены здѣшними лѣсопромышленниками непосредственно на мѣстахъ заготовки; все же остальное количество лѣса приплавлено сюда верховыми лѣсопромышленниками на спекуляцію. Приплавъ щепного лѣса продолжаетъ быть весьма слабымъ, благодаря чему здѣсь началъ ощущаться недостатокъ въ березовыхъ дрючкахъ, ободьяхъ и пр. Значительно лучше обстоятъ дѣло съ древеснымъ углемъ, приплавъ котораго сильно увеличился за послѣдніе дни; всего въ періодъ съ 14 по 21 іюня приплавлено сюда около 800 пуд. древеснаго угля. Главнѣйшимъ поставщикомъ древеснаго угля для гор. Кременчуга является с. Табурище, расположенное на берегу Днѣпра въ 30 верстахъ выше Кременчуга. Въ названномъ селѣ, окруженномъ сосновыми и березовыми рощами, производство древеснаго угля сильно развилось за послѣдніе годы, при чемъ вся торговля этимъ продуктомъ находится въ рукахъ мѣстныхъ крестьянъ, которые на дубахъ и берлинахъ доставляютъ уголь въ Кременчугъ, Крюковъ и др. близлежащіе города. Цѣны на древесный уголь сейчасъ въ Кременчугѣ слѣдующія: сосновый 20—25 к., березовый 35—40 к. и грабовый 45—50 к. за пудъ.

И. Я.

## Рыбинскъ.

Въ нынѣшнюю навигацію лѣсъ на Шекснѣ и Мологѣ приходитъ съ опозданіемъ. Къ 3-му іюня далеко еще не все лѣса подошли къ пристанямъ. Торговля началась съ приходомъ первыхъ гонокъ по цѣнамъ прошлогоднимъ, а на Шекснѣ на нѣсколько % дороже противъ прошлаго года. Количество лѣса на Шекснѣ меньше 1908 г., а на Мологѣ нѣсколько больше, такъ что съ обѣихъ рѣкъ получится въ общемъ лѣса не больше, чѣмъ было въ прошломъ году. Зимой лѣсопромышленники опасались за громадное количество заготовки, но опасенія эти оказались напрасными, — лишка нѣтъ, заготовка произведена обыкновенная. На Мологѣ у лѣсопромышленниковъ одна бѣда — стоянка гонокъ у береговъ. Береговладельцы дерутъ неимоверныя цѣны, поощряемые со стороны мѣстной администраціи и начальника судоходной дистанціи, который даже переходитъ рамки своихъ обязанностей и вторгается въ неподлежащія ему дѣла. 2-го іюня при рыбинскомъ биржевомъ комитетѣ было совѣщаніе лѣсопромышленниковъ относительно положенія на рѣкѣ Мологѣ, созданнаго послѣднимъ распоряженіемъ министра путей сообщенія (отъ 12 ноября 1908 г.) относительно береговъ, о которомъ въ свое время сообщалось на страницахъ „Лѣсопромышленнаго Вѣстника“. Совѣщаніе постановило избрать комиссію изъ 8-ми лѣсопромышленниковъ и пригласить нѣсколько юристовъ для обсужденія вопроса и выхода изъ того тупика, въ какой попали лѣсопромышленники. Въ комиссію избраны: М. П. Цвѣтковъ, П. А. Муратовъ, А. И. Климинъ, Н. Н. Лобзинъ, С. Л. Дружининъ, И. Г. Романовъ, И. О. Буренинъ и К. К. Югансенъ. Засѣданія комиссіи имѣютъ быть при биржевомъ комитетѣ.

Рыбинецъ.

Рига, 15 іюня. — Партионныхъ дѣлъ на мѣстномъ лѣсномъ рынкѣ попрежнему происходитъ много, особенно сильное оживленіе замѣтно въ дѣлахъ тѣхъ лѣсопромышленныхъ фирмъ, которыя обслуживаютъ районныхъ лѣсоторговцевъ; послѣдніе предъявляютъ крупныя требованія особенно на строевой и обдѣлочный лѣсъ. Спросъ со стороны мѣстныхъ экспортныхъ конторъ продолжаетъ быть настойчивымъ. Настроеніе съ ящичнымъ лѣсомъ твердое, при чемъ порядочныя требованія поддерживаются какъ со стороны иногороднихъ покупателей, такъ и со стороны мѣстныхъ табачныхъ фабрикъ. Настроеніе дровяного рынка значительно улучшилось, много дровъ покупаютъ общественныя учрежденія, фабрики и заводы; идетъ усиленная заготовка дровяного матеріала для осени. Нынѣшнимъ лѣтомъ здѣсь наблюдается особенно усиленный подвозъ дровъ на лайбахъ съ верховьевъ Западной Двины. Дрова на мѣстныхъ пристаняхъ, смотря по качеству, расцѣниваются слѣдующимъ образомъ: сухія березовыя 9 р. 60 к. — 9 р. 80 к., ольховыя 8 р. 70 к. — 8 р. 80 к., сосновыя 8 р. 80 к. — 9 р., еловыя 7 р. 75 к. — 8 р. за куб. саж. въ 7'×7'×28", сухія латныя дрова, смотря по качеству и сорту, 3 р. 75 к. — 5 р. доко заводъ за куб. саж. въ 7'×7'×2". Въ виду того, что въ нѣкоторыхъ мѣстахъ Западная Двина очень мелко-

водна, движеніе плотовъ представляется весьма затруднительнымъ, и лѣсосплавъ съ каждымъ днемъ уменьшается. Сплавъ по рѣкѣ Аа совершенно остановился, въ виду низкаго состоянія воды въ этой рѣкѣ; лѣсопромышленники въ этомъ году терпятъ большіе убытки. Съ открытія навигаціи по 11 іюня прибыло съ верховьевъ Двины и другихъ рѣкъ въ рижскій портъ 13.110 плотовъ со слѣдующими товарами: 3.043.251 шт. бревенъ и бочматовъ, 69.084 шт. брусевъ и мауэрлатовъ, 221.579 шт. слиперовъ, 270.206 шт. шпаль и лафетокъ, 3.071 пленица съ 4.401 шт. штенделей, 1.289 пленицъ съ 539 шт. жердей. Кромѣ упомянутыхъ сортовъ доставлено еще 150 пленицъ съ 71.015 шт. верхушекъ, 36 пленицъ съ 19.183 шт. целлюлознаго дерева и 909 пленицъ съ дровами.

**Кронштадтъ.** По 15 іюня экспортъ лѣсныхъ товаровъ изъ Кронштадта достигъ слѣдующихъ количествъ: 223.451 дюжина досокъ, баттенсовъ и бордсовъ, 29.070 куб. саж. рудничныхъ стоекъ, 24.076 куб. саж. дерева для бумажной массы, 391.810 куб. ф. осинового дерева, 11.255 еловыхъ жердей, 368 кубиковъ дровъ-обрѣзковъ и 4.790 длинныхъ бревенъ. Необходимо отмѣтить, какъ новинку экспорта, вывозъ въ Голландію длинныхъ бревенъ, особенно усилившейся за послѣдніе 2—3 года. Экспортъ круглаго лѣса изъ архангельскаго порта, преимущественно въ Бельгію и Голландію, принялъ за послѣднее время громадныя размѣры и заставилъ мѣстныхъ экспортеровъ пиленого лѣса обратиться съ заявленіемъ въ министерство государственныхъ имуществъ о принятіи мѣръ къ прекращенію или, въ крайнемъ случаѣ, къ возможному сокращенію вывоза за границу круглаго лѣса, какъ вредно отражающагося на отечественной лѣсопромышленности. (Тор. Пр. Г.).

## Хроника.

### Смѣта лѣснаго департамента на 1909 г.

Согласно одобренной Государственнымъ Совѣтомъ и Государственною Думою росписи доходовъ и расходовъ на 1909 г., Высочайше утвержденной 17-го сего іюня, по смѣтѣ лѣснаго департамента предположено доходовъ на текущій годъ 66.200.000 р. и отпущено на расходы 21.701.002 р. Сумма расходовъ распредѣляется по 13 параграфамъ смѣты такимъ образомъ: 1) содержаніе центральныхъ учреждений—274.294 р., 2) содержаніе мѣстныхъ учреждений—7.694.519 р., 3) разные расходы администраціи—835.905 р., 4) содержаніе высшихъ учебныхъ заведеній—185.044 р., 5) содержаніе низшихъ учебныхъ заведеній—189.414 р., 6) мѣры поощренія лѣсоразведенія—152.122 р., 7) расходы, вызываемыя выдѣленіемъ лѣсныхъ площадей для отчужденія нуждающихся въ землѣ крестьянамъ—75.000 р., 8) сооруженіе и ремонтъ зданій—504.375 р., 9) приобрѣтеніе лѣсныхъ участковъ—30.289 р., 10) работы по устройству казенныхъ лѣсовъ—3.380.432 р., 11) лѣсныя операціи—1.000.000 р., 12) курорты и дачныя участки—128.426 р. и 13) уплата сборовъ съ казенныхъ имуществъ—7.251.182 р.; итого 21.701.002 р.

### Лѣсной пожаръ въ Томской губ.

Вотъ ужъ болѣе недѣли горитъ тайга въ Каинскомъ уѣздѣ, Томской губ. Вѣтеръ несетъ дымъ и пепель на разстояніи нѣсколькихъ десятковъ верстъ. Какъ передаетъ „Сиб. Жиз.“, въ Петрушовкѣ, отстоящей отъ мѣста пожара въ 35-ти верстахъ, въ безоблачные дни, съ утра и до вечера солнце закрыто дымомъ, и въ воздухѣ носится пепель. Въ слѣдующіе дни съ восходомъ солнца, дымъ и пепель замѣтно увеличились; къ 12 час. горизонтъ окутывается въ какой-то особый мракъ грязно-оранжеваго цвѣта, къ 5 ч. дня мракъ увеличивается и уже на разстояніи до ста сажень нельзя отличить человѣка отъ другихъ предметовъ; въ 7 вечера получается какое-то особое зарево съ грязно-желтымъ цвѣтомъ. Когда въ жилихъ помѣщеніяхъ зажгли огни, они напоминали цвѣтъ горящаго магнія. Животныя возбуждены. Очевидцы рассказываютъ, что тайга горитъ на разстояніи нѣсколькихъ десятковъ верстъ въ ширину.

Это сообщеніе вызываетъ грустное раздумье. Другую недѣлю горятъ лѣса. Другую недѣлю въ неугасимомъ пламени гибнетъ вѣковое казенное добро... А тѣмъ временемъ въ канцеляріяхъ строчатъ бумаги о грошовыхъ порубкахъ крестьянъ, въ камерахъ судей разбираются кипы дѣлъ о подобныхъ порубкахъ, и кажется, будто все идетъ въ порядкѣ. Картина поразительная! Въ интересахъ охраны лѣса отъ человѣка придуманы и примѣняются самыя утонченныя и строгія мѣры, не взирая на стѣснительность ихъ для населенія и несмотря на фактическую невозможность для лѣсничаго охраны необъятныхъ лѣсныхъ пространствъ, но ничего не дѣлается, чтобы предохранить лѣса отъ страшнѣйшаго бича—пожара. Весь имѣющійся на нашихъ окраинахъ скудный служебный механизмъ настроенъ на то, чтобы сберечь казенный грошъ, а тутъ же рядомъ летятъ на вѣтеръ милліоны. Лѣсная администрація силится съ аптекарскою точностью произвести отпускъ лѣса и постоянно сѣтуетъ на ограниченность сбыта „смѣтнаго назначенія“, а между тѣмъ въ дачахъ цѣлыми недѣлями, застилая солнце, какъ изверженія вулкана Кракатоа, режутъ лѣсные пожары, истребляющіе „сверхсмѣтно“ многія десятки тысячъ десятинъ лѣса заразъ... Все это было бы смѣшно, если бы не было такъ грустно.

Надо неотложно организовать въ должномъ размѣрѣ служебный персоналъ въ государственныхъ лѣсахъ Сибири. Иначе эти лѣса окончательно погорятъ, и всѣ начинанія лѣснаго вѣдомства „прогорятъ“.

### Домостроительное общество въ Вильнѣ.

Въ Вильнѣ организовалось „домостроительное общество“, уставъ коего утвержденъ правительствомъ; на дняхъ состоялось многолюдное общее собраніе учредителей общества. Общество имѣетъ цѣлью постройку и приобрѣтеніе домовъ для созданія хорошо устроенныхъ, здоровыхъ и дешевыхъ квартиръ, для облегченія квартирной нужды въ Вильнѣ; имѣется также въ виду постройка домовъ-особняковъ, которые могли бы быть приобрѣтаемы

членами общества на льготныхъ условіяхъ. Средства общества составляютъ изъ 3.000 паевъ, по 100 р. каждый, вступительныхъ взносов (3 р.) и прибылей. Предсѣдательствовалъ на учредительномъ собраніи инженеръ М. М. Прозоровъ. По открытіи собранія видный и дѣятельный членъ общества г. Гольдбергъ прочелъ длинный докладъ о жилищной нуждѣ, составленный имъ очень интересно и изобилующій многими статистическими данными. По мнѣнію докладчика, два фактора являются причинами жилищной нужды: ростъ населенія и развитіе промышленности, когда многія зданія занимаютъ фабрики и заводы и населеніе города увеличивается пришлымъ рабочимъ элементомъ. По собранымъ г. Гольдбергомъ даннымъ, населеніе города Вильвы съ 1890 г. по 1900 г. увеличилось на 43.384 человекъ, съ 1900 же года по 1908 годъ—на 22.903 человекъ. Въ то же время постройки новыхъ домовъ почти не производится, заселеніе окраинъ идетъ крайне туго, въ виду неустройства сообщенія центра съ окраинами, а квартирный вопросъ имѣетъ громадное значеніе. Сейчас жители города должны или переплачивать за квартиры, или помѣщаться въ небольшихъ, плохо устроенныхъ, но болѣе дешевыхъ квартирахъ. Дурное положеніе квартирного вопроса вліяетъ и на ухудшеніе питанія населенія, и на его смертность, и, наконецъ, чисто морально. Исходомъ изъ этого положенія является организація домостроительныхъ обществъ. Далѣе, членъ временнаго правленія сообщилъ о дѣятельности правленія со дня основанія общества; временное правленіе занималось какъ чисто формальной работой, а именно, выработкой формы книгъ, квитанцій и т. п., а также плановъ и инструкцій устройства домовъ и проч., такъ и веденіемъ переговоровъ съ разными учрежденіями объ открытіи у нихъ подписки на паи. Составленная временнымъ правленіемъ смета расходовъ по управленію дѣлами общества (наемъ квартиры и т. п.) въ размѣрѣ 1.065 р. 40 к. была утверждена собраніемъ. Въ заключеніе были произведены выборы членовъ совѣта и правленія общества.

И—ъ Ц—ъ.

#### Выставка устройства квартиръ.

Въ теченіе августа и сентября текущаго (1909) года въ Вильвѣ будетъ организована „выставка“ подъ названіемъ „устройство квартиръ“. Организационный комитетъ выработалъ нижеслѣдующую общую программу выставки. Выставка будетъ состоять изъ 13 отдѣловъ: 1-й: образцовыя деревенскія избы, рабочіе дома, городскіе доходные дома, дешевыя гигиеническія квартиры, рабочія колоніи, колоніи для служащихъ въ государственныхъ и общественныхъ учрежденіяхъ, дѣтскія колоніи, дачи и особняки, дачи и особняки, постройки деревянныя, каменные и проч. 2-й: разные сорта бумаги, употребляемые въ домашнемъ обиходѣ, картонъ, переплетныя работы, издѣлія изъ папье-маше и древесной массы, обои и витрины, фотографическая бумага, искусственныя цвѣты и разные предметы изъ бумаги, обивка мебели и стѣны, мѣховые товары и проч. 3-й: разная

мебель, посуда, домашняя утварь, рамы для картинъ и зеркалъ, комнатные ледники, билліарды и вообще всѣ предметы, составляющіе обстановку комнаты. 4-й: металлическія части квартирныхъ устройствъ. 5-й: издѣлія изъ естественныхъ и искусственныхъ камней, изъ глины, кирпича, мрамора и т. д. 6-й: оконныя и зеркальныя стекла и посуда. 7-й: ковры и гобелены, постельное и столовое бѣлье. 8-й: краски, лаки, масла, клеи, средства для предохраненія отъ порчи дерева, изоляціонныя средства. 9-й: проекты художественнаго украшенія стѣнъ и потолковъ живописью и лѣпными работами, художественная отдѣлка предметовъ домашней обстановки. 10-й: вентиляція и дезинфекціонныя средства, отопленіе. 11-й: проекты домашней канализаціи, ванны, фильтры и т. п. 12-й освѣщеніе и послѣдній 13-й отдѣлъ: предметы кустарнаго домашняго производства, справочныя и хозяйственныя книги, нужныя въ домашнемъ обиходѣ, и разныя коллекціи. Выставка обѣщаетъ быть очень интересной. Въ настоящее время ежедневно поступаютъ отъ разныхъ фирмъ, товариществъ, учрежденій, обществъ и частныхъ лицъ заявленія о желаніи экспонировать. За наилучшіе экспонаты будутъ выдаваться, по присужденію экспертной комиссіи, награды какъ правительственныя, такъ и отъ обществъ и учрежденій, въ видѣ дипломовъ на золотыя, серебряныя, бронзовыя медали и похвальные листы и отзывы.

И—ъ Ц—ъ.

#### О выпускѣ акцій общества целлюлозной фабрики „Вальдгофъ“.

Вслѣдствіе ходатайства „Русскаго акціонернаго общества целлюлозной фабрики „Вальдгофъ“ (уставъ утвержденъ 30 января 1898 г.), министерствомъ торговли и промышленности разрѣшено условія выпуска второй серіи акцій упомянутаго общества въ количествѣ 3.000, на сумму 3.000.000 рублей, изложить слѣдующимъ образомъ: а) дополнительныя акціи выпускаются по нарицательной цѣнѣ предыдущихъ, т.-е. по 1.000 р. каждая; при этомъ по каждой изъ акцій должна быть внесена пріобрѣтателемъ оной, сверхъ номинальной цѣны, еще премія въ запасный капиталъ предпріятія въ размѣрѣ 37 руб. 50 коп. и б) слѣдующія за акціи деньги, равно причитающіяся по нимъ преміи, вносятся не позже шести мѣсяцевъ со дня воспослѣдованія разрѣшенія на выпускъ акцій.

#### Казенный лѣсной доходъ за 2 мѣсяца 1909 г.

Въ счетъ исчисленныхъ по проекту сметы лѣснаго департамента на 1909 г. лѣсныхъ доходовъ въ суммѣ 65.813.386 руб., поступило за первые два мѣсяца текущаго года дохода 11.901.255 р. 64 к.,—болѣе противъ поступленія за тотъ же періодъ 1908 г. на 1.605.808 р. 19 к.



## Новыя книги.

Въ послѣднее время появились въ печати, между прочимъ, слѣдующія книги на русскомъ, нѣмецкомъ и англійскомъ языкахъ.

— Отчетъ по лѣсному управленію за 1907 г. in 8°, VII+123+489 стр. Спб., 1909.

— Цвѣточный календарь для г. Сухума. Составленъ на основаніи пятилѣтнихъ фенологическихъ наблюдений (1903—1908 гг.) Сухумскаго акклиматизаціоннаго сада. В. В. Марковичъ. in 8°, 14 стр. Новороссійскъ, 1909.

— Beiträge zur Forststatistik von Elsass-Lothringen. Heft XXVI. Wirtschafts- und Rechnungs Jahr, 1907. in 8°, 124 S. Strassburg, 1909.

— Die Anatomie der Kiefernadel und ihre Verwendung zur systematischen Gliederung der Gattung Pinus. Von Dr. W. Zang. 2 Auflage. in 8°, 46 S. mit 5 Taf. Giessen, 1908. 2.<sub>50</sub> Mk.

— Fünfstellige vollständige logarithmische und trigonometrische Tafeln. Zum Gebrauch für Schule und Praxis. Von Dr. F. G. Gauss. in 8°, II+178+XXXV S. Halle, 1909. 2.<sub>50</sub> Mk.

— Gesetze, betreffend das Forstwesen, die Jagd, den Vogelschutz und die Fischerei, nebst allen ergänzenden und erläuternden Verordnungen für das Kronland Oberösterreich. in 8°, 252 S. Linz, 1909. 3.<sub>50</sub> Kr.

— Forstbotanisches Merkbuch. Nachweis der beachtenswertesten und zu schützenden urwüchsigen Sträucher, Bäume und Bestände im Königreich Preussen. Provinz Hannover. Von Brandes. in 8°, VIII+223 S. mit 34 Abbilgen Hannover: 3 Mk.

— Jagd, Forst- und Vogelschutz im Königreich Preussen Von Dr. Puschmann. in 8°, XV+216 S. Giessen, 1909. 2.<sub>40</sub> Mk.

— Handbook of Baltic and White sea loading ports. By I. F. Myhre. Part I. Copenhagen, 1909. 7 S. 6 d.

## Справочный отдѣлъ.

## Предстоящіе торги и поставки.

10 июля въ вологодскомъ губернскомъ акцизн. управленіи, въ 12 ч., съ переторжкой 14 июля, торги на поставку 5.000 пуд. березоваго угля.

16 и 20 июля въ смоленской казенной палатѣ, въ 1 ч., торги на поставку дровъ на 3 года: въ г. Смоленскѣ 3.819 саж., въ г. Вязьмѣ 537 саж. и въ г. Рославлѣ 573 саж.

23 июля въ ковенскомъ губернскомъ акцизн. управленіи,

въ 12 ч., съ переторжкой черезъ 3 дня, торги на поставку 3.616 пуд. сырого березоваго угля.

10 августа въ петрозаводскомъ уѣздномъ съѣздѣ (Олонецкой губ.), въ 12 ч., торги на продажу хлыстовъ изъ крестьянскихъ надѣловъ: 14.468 шт. сосновыхъ и 10.041 шт., еловыхъ, на 63.680 руб.

Редакторъ-издатель Н. С. Нестеровъ.

ПРОДОЛЖАЕТСЯ ПОДПИСКА на 1909 годъ на ежедневную большую, политическую безпартійную газету

## С Л О В О,

ГОСУДАРСТВЕННАЯ ДУМА съ подробными (по стенограммамъ) отчетами объ ея засѣданіяхъ.

Въ газетѣ принимаютъ ближайшее участіе: З. Д. Аваловъ, С. А. Адриановъ, К. К. Арсеньевъ, К. С. Баранцевичъ, Н. А. Бердяевъ, С. Н. Булгаковъ, П. К. Бълецкій, А. Васильевъ, А. Вергезскій, Н. М. Волковскій, В. С. Голубевъ, А. В. Карташевъ, Максимъ Ковалевскій, А. Ф. Кони, проф. Несторъ Котляревскій, С. А. Котляревскій, В. Д. Кузьминъ-Караваевъ, Н. Н. Львовъ, П. И. Люблинскій, В. А. Маклаковъ, Гр. Спир. Петровъ, проф. А. Л. Погодинъ, Вл. А. Поссе, М. Я. Притыкинъ, М. А. Славинскій, Старый земець, П. В. Струве, П. А. Тверской, кн. Е. Н. Трубецкой, Н. И. Фалѣевъ, С. Л. Франкъ, Д. Н. Шиповъ, Г. Н. Штильманъ, А. Е. Яновскій, Л. Н. Яснопольскій, М. М. Фодоровъ и друг.

Фельетоны: И. В. Жилкинъ, С. В. Любошицъ, Оптимистъ, В. Г. Танъ (Богоразъ), Чужь-Чуженинъ и друг.

Въ литературно-художественномъ отдѣлѣ принимаютъ участіе: А. Блокъ, П. Д. Боборыкинъ, Л. Я. Гуревичъ, Сергій Городецкій, А. А. Измайловъ, В. Каррикъ, С. С. Кундурушкинъ, И. И. Крыжановскій, И. И. Лазаревскій, В. Лихачевъ, Тадеушъ Налепинскій, А. В. Оссовскій, А. Ремизовъ, Н. Рерихъ, И. Е. Рѣпинъ, Фодоръ Сологубъ, Дмитрій Цензоръ, Георгій Чулковъ, Ольга Чумина, О. Шапиръ, Т. Л. Щепкина-Куперникъ, И. Л. Щегловъ (Леонтьевъ) и друг.

Подписная цѣна на 6 мѣсяцевъ. Съ 1 июля по 1 января ШЕСТЬ РУБЛЕЙ, съ доставкой и пересылкой.

На 1 годъ 12 р., 6 м.—6 р., 4 м.—4 р., 3 м.—3 р., 2 м.—2 р. 15 к., 1 м.—1 р. 10 к. За границу: на годъ 20 р. 6 м.—11 р., 4 м.—8 р., 3 м.—6 р., 2 м.—4 р., 1 м.—2 р.

Для учащихся въ высшихъ учебныхъ заведеніяхъ, волостныхъ и сельскихъ обществъ, сельскаго духовенства, учителей и учительницъ и фельдшеровъ на годъ 8 р., на 6 м.—4 р., 4 м.—3 р., 3 м.—2 р. 25 к., 2 м.—1 р. 50 к., 1 м.—80 к.

Подписка принимается въ главной конторѣ, С.-Петербургъ, Невскій, д. 92.

Для ознакомленія номеръ газеты высылается бесплатно. 2—2

Издатель М. М. Фодоровъ. Редакторъ С. А. Адриановъ.

Въ редакціи „Лѣсопромышленнаго Вѣстника“ продается книга **КЛЯРА:**

## СУХАЯ ПЕРЕГОНКА ДЕРЕВА.

Изданіе редакціи журн. „Лѣсопромышлен. Вѣстникъ“.

Цѣна 1 р. 60 к.

XI-й ГОДЪ  
ИЗДАНІЯ.

ПРОДОЛЖАЕТСЯ ПОДПИСКА НА 1909 ГОДЪ  
НА ЖУРНАЛЪ ЕЖЕНЕДЕЛЬНЫЙ

XI-й ГОДЪ  
ИЗДАНІЯ.

# ЛѢСОПРОМЫШЛЕННЫЙ ВѢСТНИКЪ.

ЖУРНАЛЪ ЛѢСНОГО ХОЗЯЙСТВА, ЛѢСОПРОМЫШЛЕННОСТИ И ТОРГОВЛИ ЛѢСОМЪ.

ПОДПИСНАЯ ЦѢНА на годъ 6 рублей и на полгода 4 рубля.

ПОДПИСКА НА ЖУРНАЛЪ ПРИНИМАЕТСЯ въ которѣ редакціи (Москва, Петровско-Разумовское) и въ извѣстныхъ книжныхъ магазинахъ.

Редакторъ-издатель Н. С. Нестеровъ.

# МИНСКОЕ

## Управление Земледѣлія и Государственныхъ Имуществъ

объявляетъ, что въ текущемъ 1909 году будутъ производиться устно, съ допущеніемъ подачи, до начала соревнованія, запечатанныхъ объявленій, торги, безъ переторжки, на продажу лѣса изъ казенныхъ дачъ Минской губерніи:

11 августа въ Стволовичскомъ Волостномъ Правленіи, Новогрудскаго уѣзда, изъ дачъ Колпеницкаго лѣсничества на 61.760 руб.

11 августа въ Паричскомъ Волостномъ Правленіи, Бобруйскаго уѣзда, изъ дачъ Паричскаго лѣсничества на 35.840 руб.

17 августа въ Игуменскомъ Уѣздномъ Полицейскомъ Управленіи, изъ дачъ Игуменскаго лѣсничества на 61.759 руб.

19 августа въ г. Несвижѣ, Слуцкаго уѣзда, въ помѣщеніи Несвижскаго Городскаго Общественнаго Управленія, изъ дачъ Слуцкаго лѣсничества на 41.403 руб.

25 августа въ г. Минскѣ, въ помѣщеніи Управленія Земледѣлія и Государственныхъ Имуществъ, изъ дачъ лѣсничествъ: Лапичскаго на 68.110 руб., Цѣльскаго на 48.837 руб., Койдановскаго на 39.622 руб. и Минскаго на 42.731 руб.

1 сентября въ Новогрудскомъ Уѣздномъ Полицейскомъ Управленіи, изъ дачъ Новогрудскаго лѣсничества на 48.300 руб.

9 сентября въ Борисовскомъ Уѣздномъ Полицейскомъ Управленіи, изъ дачъ лѣсничествъ: Велятичскаго на 67.877 руб., Эсьмонскаго на 105.854 руб. и Борисовскаго на 51.685 руб.

21 сентября въ Докшицкомъ Волостномъ Правленіи, Борисовскаго уѣзда, изъ дачъ Докшицкаго лѣсничества на 72.000 руб.

28 сентября въ Мозырскомъ Уѣздномъ Полицейскомъ Управленіи, изъ дачъ лѣсничествъ: Мохоѣловскаго на 48.070 р., Загальскаго на 61.790 р., Коленковичскаго на 108.542 р. и Мозырскаго на 25.744 р.

6 октября въ Бобруйскомъ Уѣздномъ Полицейскомъ Управленіи, изъ дачъ лѣсничествъ: Чабусскаго на 32.846 р., Любоничскаго на 155.958 р., Брожеккаго на 109.694 р., Бобруйскаго на 108.083 р., Брицаловичскаго на 70.500 р. и Панюшковичскаго на 45.781 р.

13 октября въ Рѣчицкомъ Уѣздномъ Полицейскомъ Управленіи, изъ дачъ лѣсничествъ: Василевичскаго на 78.285 р., Зеленоческаго на 32.900 р., Демеховскаго на 94.564 р. и Рѣчицкаго на 116.902 р.

26 октября въ Пинскомъ Уѣздномъ Полицейскомъ Управленіи, изъ дачъ лѣсничествъ: Тонежскаго на 116.450 р., Оздамичскаго на 38.175 р., Туровскаго на 86.466 р., Любешовскаго на 43.887 р. и Пинскаго на 58.080 р.

Торги будутъ производиться съ 12 ч. дня въ порядкѣ очередованія лѣсничествъ, показанномъ въ настоящемъ объявленіи. Подробныя объявленія о составѣ торговыхъ единицъ продаваемаго лѣса и условія продажи можно читать въ Минскомъ Управленіи Земледѣлія и Государственныхъ Имуществъ (въ г. Минскѣ, Захарьевская ул., д. Нейфаха) и во всѣхъ Уѣздныхъ Полицейскихъ Управленіяхъ, Волостныхъ Правленіяхъ и у мѣстныхъ Завѣдывающихъ лѣсничествами и Лѣсничихъ Минской губ. Подробныя объявленія будутъ высылаться по почтѣ только тѣмъ лицамъ, которые объ этомъ обратятся въ Минское Управление Земледѣлія и Государственныхъ Имуществъ съ заявленіемъ (открытымъ или закрытымъ письмомъ) безъ оплаты гербовымъ сборомъ, при чемъ слѣдуетъ указать четко свой адресъ и названія лѣсничествъ, по которымъ желательно получить такое объявленіе.

## Въ Правленіи Кіевскаго Округа Путей Сообщенія

(г. Кіевъ, Фундуклеевская ул., д. № 10) назначены два отдѣльныхъ торга 1-го и переторжка 5-го августа 1909 года, въ 2 часа пополудни, на запродажъ работъ на Кіево-Брестскомъ шоссе въ 4 дистанціи: 1) по возстановленію упраздненнаго участка шоссе, протяженіемъ 464,50 саж. на 2 и 3 верстахъ Житомиро-Березовскаго перегона на сумму 25.140 руб. и 2) по постройкѣ желѣзнаго моста на каменныхъ опорахъ, черезъ р. Каменку на 3 вер. того же перегона на сумму 64.261 руб. Торги будутъ произведены во всемъ согласно Положенія о Каз. Подр. и Пост. съ допущеніемъ запечатанныхъ объявленій по каждому торгу отдѣльно. Объявленія къ изустному торгу будутъ приниматься въ день торга и переторжки до 12 ч. дня, а запечатанныя, составленныя согласно ст. 144 Полож., съ обязательнымъ обозначеніемъ на конвертахъ дня и предмета торговъ—въ день торга до двухъ часовъ дня. Желающіе участвовать въ торгахъ должны представить документы о званіи и залогъ въ размѣрѣ 10% подрядной суммы. Кондиціи и смѣты на работы могутъ быть разсматриваемы въ Правленіи въ присутственные дни отъ 11 часовъ утра до 2-хъ часовъ дня. Сроки окончанія работъ: 1) Всѣ работы полностью по возстановленію участка шоссе должны быть закончены къ 1 октября 1910 года, при чемъ земляныя работы по устройству полотна шоссе и головныхъ частей дамбы должны быть вчернѣ закончены къ 1 октября 1909 года. 2) Всѣ работы полностью по постройкѣ моста должны быть закончены къ 1 октября 1910 года, при чемъ къ работамъ по устройству желѣзобетонныхъ береговыхъ опоръ и щебеночнаго для нихъ основанія должно быть приступлено не раньше 15 іюля 1910 года. Заключение контрактовъ послѣдуетъ по утвержденіи государственной росписи и ассигнованія средствъ по смѣтѣ 1909 года. Уплата денегъ за работы по постройкѣ моста будетъ производиться по ассигнованія средствъ по смѣтѣ 1910 года.

## ВЛАДИМІРСКО-РЯЗАНСКОЕ

### Управление Государственными Имуществами

симъ объявляетъ, что въ текущемъ 1909 г. назначены торги, безъ переторжки, на продажу лѣса изъ казенныхъ дачъ Владимірской губерніи:

Лѣсничествъ: Багачевского—въ Слободскомъ Волостномъ Правленіи, Владимірскаго уѣзда, 25 августа, на сумму 54.226 руб.; Муговскаго—въ Вязниковскомъ Уѣздномъ Полицейскомъ Управленіи, 26 августа, на сумму 36.682 руб.; Шуйскаго—въ Шуйскомъ Уѣздномъ Полицейскомъ Управленіи, 2 сентября, на сумму 20.839 руб.; Владимірскаго—въ Слободскомъ Волостномъ Правленіи, Владимірскаго уѣзда, 5 сентября, на сумму 15.027 руб.; Селищенскаго—въ Покровъ-Слободскомъ Волостномъ Правленіи, 7 сентября, на сумму 94.722 руб.; Пристанскаго—въ Елатомскомъ Уѣздномъ Полицейскомъ Управленіи, Тамбовской губерніи, 18 сентября, на сумму 98.766 руб.; Александровскаго—въ Лукьянцевскомъ Волостномъ Правленіи, Покровскаго уѣзда, 30 сентября, на сумму 41.159 руб.; Рожновскаго—въ Выксунскомъ Волостномъ Правленіи, Ардатовскаго уѣзда, 16 сентября, на сумму 95.675 руб.; Антуфьевскаго—въ Слободскомъ Волостномъ Правленіи, Владимірскаго уѣзда, 10 сентября, на сумму 73.955 руб.; Меленковскаго—въ Меленковскомъ Уѣздномъ Полицейскомъ Управленіи, 9 сентября, на сумму 74.481 руб.; Плещеевскаго—въ Переславскомъ Волостномъ Правленіи, Переславскаго уѣзда, 24 сентября, на сумму 112.849 руб.; Покровскаго—въ Покровъ-Слободскомъ Волостномъ Правленіи, Покровскаго уѣзда, 17 сентября, на сумму 26.115 руб.; Судогодскаго—въ Бережковскомъ Волостномъ Правленіи, Судогодскаго уѣзда, 22 сентября, на сумму 21.505 руб.; Переславскаго—въ Переславскомъ Волостномъ Правленіи, Переславскаго уѣзда, 28 сентября, на сумму 30.844 руб.; Сергіевскаго—въ Нумпольскомъ Волостномъ Правленіи, Александровскаго уѣзда, 1 декабря, на сумму 6.694 руб. и въ Сергіево-Посадскомъ Полицейскомъ Управленіи, Московской губерніи, 15 сентября, на сумму 66.725 руб.; Ковровскаго—въ Ковровскомъ Уѣздномъ Полицейскомъ Управленіи, 23 сентября, на сумму 28.495 руб.; Заколпскаго—въ Заколпскомъ Волостномъ Правленіи, Меленковскаго уѣзда, 4 августа, на сумму 47.163 руб.

Подробныя условія продажи, предварительно торговъ, можно видѣть въ Владимірско-Рязанскомъ Управленіи Государственными Имуществами въ губ. гор. Владимірѣ и въ канцеляріяхъ вышесказанныхъ Лѣсничихъ; для осмотра же въ натурѣ продаваемаго лѣса слѣдуетъ обращаться къ тѣмъ же Лѣсничимъ и чинамъ лѣсной стражи.

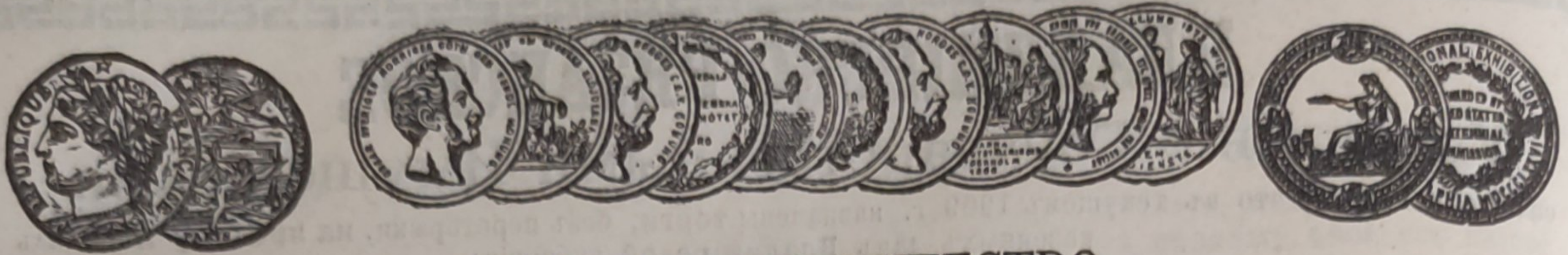
## ВЛАДИМІРСКО-РЯЗАНСКОЕ

### Управление Государственными Имуществами

симъ объявляетъ, что въ текущемъ 1909 г. назначены торги, безъ переторжки, на продажу лѣса изъ казенныхъ дачъ Рязанской губерніи:

Лѣсничествъ: Воронцовскаго—въ Тумскомъ Волостномъ Правленіи, Касимовскаго уѣзда, 3 августа, на сумму 48.623 руб.; Касимовскаго—въ Татарскомъ Волостномъ Правленіи, Касимовскаго уѣзда, 17 августа, на сумму 1.460 руб. и въ Шостыинскомъ Волостномъ Правленіи, того же уѣзда, 24 августа, на сумму 6.607 руб.; Государевскаго—въ Алексѣевскомъ Волостномъ Правленіи, Касимовскаго уѣзда, 21 августа, на сумму 16.374 руб. и въ Татарскомъ Волостномъ Правленіи, того же уѣзда, 27 августа, на сумму 2.697 руб.; Липецкаго—въ Пригороднемъ Волостномъ Правленіи, Сапожковскаго уѣзда, 1 сентября, на сумму 89.867 руб.; Егорьевскаго—въ Лузгаринскомъ Волостномъ Правленіи, Егорьевскаго уѣзда, 4 сентября, на сумму 23.374 руб. и въ Поминоскомъ Волостномъ Правленіи, того же уѣзда, 18 сентября, на сумму 8.474 руб.; Радовицкаго—въ Средниковскомъ Волостномъ Правленіи, Егорьевскаго уѣзда, 10 сентября, на сумму 106.940 руб.; Сапожковскаго—въ Можаровскомъ Волостномъ Правленіи, Сапожковскаго уѣзда, 11 сентября, на сумму 46.587 руб.; Зарайскаго—въ Парфентьевскомъ Волостномъ Правленіи, Коломенскаго уѣзда, 21 сентября, на сумму 15.700 руб. и въ Нечаевскомъ Волостномъ Правленіи, Егорьевскаго уѣзда, 29 сентября, на сумму 4.540 руб.; Песочинскаго—въ Песочинскомъ Волостномъ Правленіи, Сапожковскаго уѣзда, 22 сентября, на сумму 11.033 руб.; Рязанскаго—въ Солдчинскомъ Волостномъ Правленіи, Рязанскаго уѣзда, 23 сентября, на сумму 57.939 руб.; Куршинскаго—въ Вѣтчанскомъ Волостномъ Правленіи, Касимовскаго уѣзда, 25 сентября, на сумму 29.108 руб. и Ряжскаго—въ Ряжскомъ Уѣздномъ Полицейскомъ Управленіи, 28 сентября, на сумму 1.923 руб.

Подробныя условія продажи, предварительно торговъ, можно видѣть въ Владимірско-Рязанскомъ Управленіи Государственными Имуществами, въ губ. гор. Владимірѣ и въ канцеляріяхъ вышесказанныхъ Лѣсничихъ; для осмотра же въ натурѣ продаваемаго лѣса слѣдуетъ обращаться къ тѣмъ же Лѣсничимъ и чинамъ лѣсной стражи.



АКЦИОНЕРНОЕ ОБЩЕСТВО  
МАШИНОСТРОИТЕЛЬНЫХЪ ЗАВОДОВЪ

# І. и К. Г. БОЛИНДЕРА

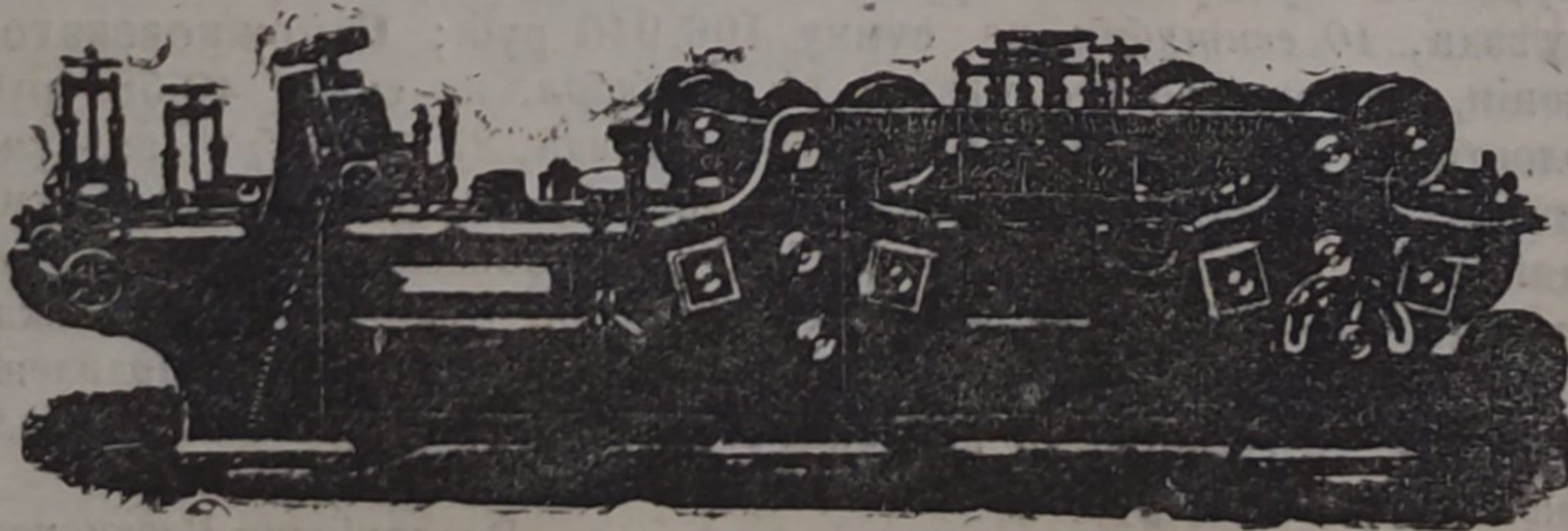
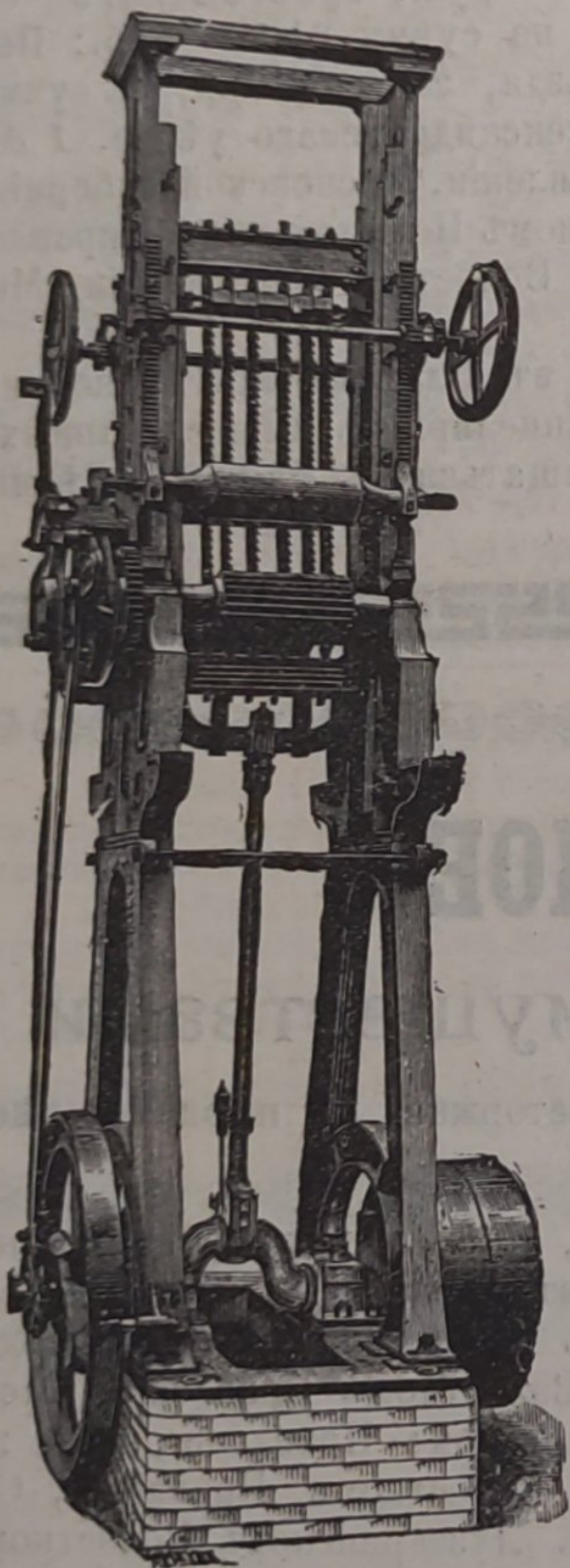
ВЪ СТОКГОЛЬМЪ—ШВЕЦІЯ.

Основано въ 1844 году.

## МАШИНЫ ДЛЯ ОБРАБОТКИ ДЕРЕВА.

Строгальные станки новѣйшей конструкции и недостигнутой еще по сіе время производительности изготовляются въ болѣе чѣмъ 30 величинъ. Съ нашимъ строгальнымъ станкомъ № 12 была достигнута производительность въ 100000 футъ или 43000 аршинъ гребня и паза въ теченіе 10 час.

Высшая награда «GRAND-PRIX» на всемирной выставкѣ въ Парижѣ 1900 г.



КОНТОРА

въ С.-Петербургѣ, Б. Ко-  
нюшенная, 13.

Техническая контора

Ад. Кьельгрехъ.

Заводъ въ СТОКГОЛЬМЪ—ШВЕЦІЯ.

Остерегаться поддѣлокъ, выдаваемыхъ за производство нашихъ заводовъ!