

УДК 630*6

А.Д. Янушко, профессор;

В.П. Демидовец, м.н.с.

СОВЕРШЕНСТВОВАНИЕ МЕТОДИЧЕСКИХ ОСНОВ ФОРМИРОВАНИЯ РЫНОЧНЫХ КОРНЕВЫХ ЦЕН

In the given article the problem of perfection of a technique of the market stumpage prices definition is considered. The secondary market of wood means that stumpage price should be calculated by a residual principle, depending on the price of final goods (sawn timber, cellulose, paper, furniture and etc.)

Рынок как таковой уже сегодня не только незаметно проник в наше сознание, но и стал частью нашей экономической жизни. Для республики, находящейся в окружении сильных европейских государств, он является своеобразным “спасательным кругом”, позволяющим экономике держаться “на плаву” в жестких условиях международной конкуренции и, в процессе позитивной реконструкции производства, постепенно добраться до твердой почвы изобилия.

Вполне справедливо это можно отнести и к лесному хозяйству, которое вместе с другими отраслями народного хозяйства Республики Беларусь достаточно болезненно прочувствовало влияние рыночной “терапии”. Тем не менее формирование внутреннего рынка лесных товаров идет достаточно медленно вследствие излишнего вмешательства государства в эту сферу. В экономическом плане это может означать значительные потери в эффективности рынка из-за жесткого государственного регулирования экономики.

В лесном хозяйстве интенсивная интервенция государства в систему ценообразования на основную продукцию лесохозяйственного производства - спелый лес на корню, по нашим исследованиям, привела к значительному ухудшению финансовых показателей отрасли и препятствует развитию внутреннего рынка лесных товаров. А ведь эффективная система цен является сердцем здорового организма рыночного лесного сектора.

Поэтому в лесном хозяйстве в первую очередь необходимо подвергать “терапии” именно систему формирования корневых цен с целью повышения экономической эффективности лесохозяйственного производства, составляющего основу лесного сектора экономики Беларуси.

Дело в том, что до настоящего времени цены на древесину на корню (лесные таксы), как, впрочем, и цены на заготовленную древесину, определялись на основании затратного метода. Согласно методике, при обосновании величины лесных такс предусматривалась полная компенсация

затрат на лесное хозяйство. Исходя из этой предпосылки, средняя таксовая стоимость обезличенного кубического метра древесины на корню ($T_{ср.}$) определялась по формуле

$$T_{ср.} = (Cл/x + P) / Q ,$$

где $Cл/x$ - затраты на лесное хозяйство; P - норма прибыли; Q - годовой отпуск древесины по главному и промежуточному пользованию (исключая рубки ухода в молодняках).

Методикой предусматривалась дифференциация лесных такс по разрядам в зависимости от расстояния вывозки, по древесным породам с учетом их ценности и себестоимости выращивания, по категориям крупности древесины, а дров - по теплотворной способности.

Описанная методика составила основу "Такс на древесину основных лесных пород, отпускаемую на корню", утвержденных постановлением Совета Министров Республики Беларусь от 17.03.1992г. №141, и отражает типичный затратный метод, который не учитывает действие рыночных регуляторов.

В дальнейшем действующие таксы пересматривались несколько раз. Однако темпы инфляции значительно превышали рост индексируемых государством лесных такс (рис.1). В результате реальные корневые цены в сопоставимых величинах 1997 года снизились вдвое (рис.2). Именно данный фактор и стал определяющим в значительном падении реальных доходов отрасли в период 1990-1994 гг. (рис.3).

Таким образом, государственная лесная политика, основанная на административном регулировании (установлении) лесных такс, оказалась достаточно неэффективной. Ее результатом явилось резкое снижение рентабельности лесохозяйственного производства после 1990 года (рис.4).

В противоположность этому уровень цен в лесопромышленном производстве лесхозов в целом обеспечивал их рентабельную работу (рис.5). Достаточно стабильные показатели рентабельности во время инфляционных процессов 1991-1997гг. - несомненная заслуга либерализации цен на промышленную продукцию, проведенную правительством республики в 1991 году. Следовательно, рынок оказался здесь более эффективным регулятором в системе ценообразования, нежели государственные органы управления.

Несоответствие государственных лесных такс корневым ценам внутреннего рынка подтверждается аукционной продажей древесины. В 1996 году превышение рыночной цены спелого леса на корню над его таксовой стоимостью в среднем по республике составило 1,77 раза.

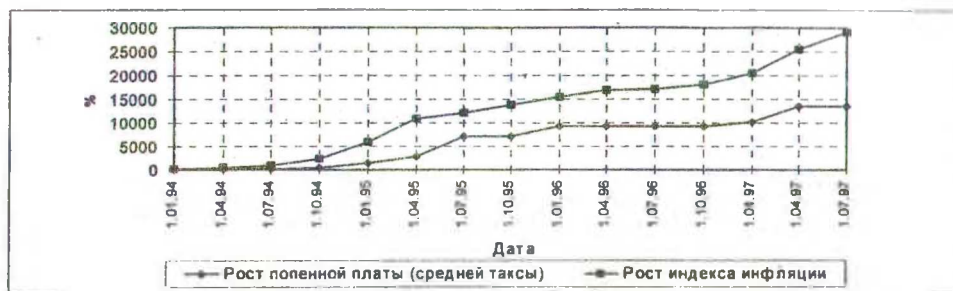


Рис.1 Рост попенной платы (средней таксы) и индекса инфляции

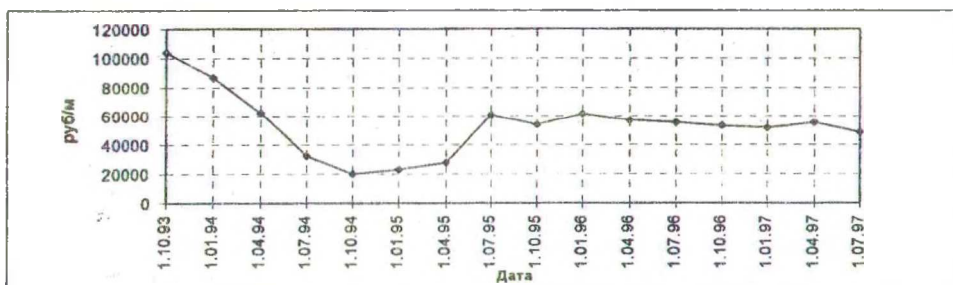


Рис.2 Динамика попенной платы (средней таксы) в постоянных величинах 1997 года



Рис.3 Динамика доходов и расходов по лесохозяйственному производству в реальных ценах

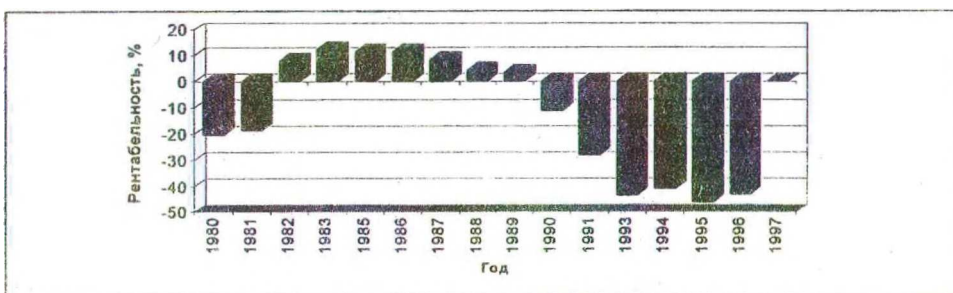


Рис.4 Рентабельность лесохозяйственного производства

Дополнительный доход от аукционных продаж составил 22185,2 млн.руб (1,66 млн.\$США).

Реализация спелого леса на корню посредством открытых торгов на аукционах позволяет определить рыночные корневые цены на внутреннем рынке древесины.

Однако даже в настоящее время часть корневой древесины (главное пользование) заготавливается самими лесохозяйственными предприятиями, и реализуется эта древесина в круглом виде или идет на переработку. Вполне очевидно, что участие лесхоза в качестве продавца и покупателя при ограниченном числе участников торгов может значительно снизить эффективность продаж. Как определить правильно рыночную корневую цену в данном случае ?

Дело в том, что в развитых странах с рыночной экономикой корневая древесина не реализуется посредством открытых торгов на аукционах, а продается либо на контрактной основе, либо на товарных (лесных) биржах. Это считается более эффективным, поскольку продажами занимаются специализируемые в этой области организации. Кроме того, большая часть древесины продается в круглом виде, так как торговля круглым лесом намного выгоднее продажи корневой древесины.

В подобных случаях корневая цена (попенная плата) определяется расчетным путем по остаточному принципу. Дело в том, что рынок древесины вторичен по отношению к рынку конечной продукции. Ведь спрос на древесину определяется как производная величина от спроса на конечные потребительские товары (пиломатериалы, целлюлоза, бумага, мебель и т.д.). Поэтому рыночная корневая цена также будет производной от цены потребительских товаров, получаемых из древесного сырья. Количественно она представляет собой чистый денежный остаток, остающийся после вычета из цены конечных товаров всех расходов на их производство и реализацию с учетом нормы прибыли [1,2].

Формула корневой цены (Т) по применяемому в США методу “вложений” имеет вид

$$T=S-[L+P+D+q*(A+W)/Q],$$

где S - рыночная цена конечного продукта переработки древесины;

L - эксплуатационные затраты на заготовку древесины;

P - эксплуатационные затраты на переработку древесного сырья;

D - амортизация основного капитала лесозаготовок и переработки древесины;

q - процент на капитал или прибыль (15-20%);

A - размер основного капитала;

W - размер оборотного капитала;

Q - годовой объем рубки леса.

Исчисление корневой цены по этой формуле показывает, что образовавшаяся в производстве материалов прибавочная стоимость распределяется на ренту и прибыль и что плата за лес на корню представляет только ренту. Следовательно, расходы на лесоправление и лесовыращивание на величину корневой цены не влияют [3,4].

Определенная по данному методу такса может дифференцироваться в зависимости от рентообразующих факторов с использованием тех же принципов и коэффициентов, которые применялись при затратном способе исчисления. Уровень таксы должен корректироваться с учетом результатов аукционной продажи древесины на открытых торгах.

Расчеты показывают, что если исходить из рыночной цены на конечные товары, то попенная плата должна быть увеличена в 2,0-3,0 раза. Таким образом, продажа спелого леса на корню по его реальной рыночной стоимости позволит значительно улучшить финансовые результаты работы отрасли. В свою очередь, более высокая экономическая ценность древесины будет способствовать ее более рациональному использованию.

ЛИТЕРАТУРА

1. Pearse Peter H. Introduction to Forestry Economics. -Vancouver: UBC Press, 1995. - P. 226
2. Robinson G. Gregory. Resource Economics for foresters. Printed in the United States of America, 1987.- P. 457
3. Джикович В.Л. Ценообразование в лесном хозяйстве. -М.: Лесн. пром-ть, 1976.
4. Янушко А.Д. Лесные ресурсы Беларуси и основы их рационального использования и воспроизводства в условиях рыночной экономики: Автореф. дис. ... д-ра с.-х. наук: 06.03.02. -Гомель: ИЛ АН, 1993.

УДК 630*627.1

М.Г. Чирков, студент

О РАЗВИТИИ ТУРИЗМА НА ОСОБО ОХРАНЯЕМЫХ ПРИРОДНЫХ ТЕРРИТОРИЯХ

Questions of development of ecological tourism on especially protected natural territories are considered

В настоящее время мы стали свидетелями заметного оживления так называемого “экологического туризма”, который многими рассматривается как один из важных факторов экономической поддержки заповедной системы в период сокращения бюджетного финансирования.

Экологический туризм следует понимать как одно из направлений эколого-просветительной деятельности. Этот вид туризма должен способ-