

ГОДЪ ОДИННАДЦАТЫЙ

ЛѢСОПРОМЫШЛЕННЫЙ ВѢСТНИКЪ.

ЖУРНАЛЪ ЛѢСНОГО ХОЗЯЙСТВА, ЛѢСНОЙ ПРОМЫШЛЕННОСТИ И ТОРГОВЛИ ЛѢСОМЪ.
ВЫХОДИТЪ ЕЖЕНЕДѢЛЬНО.

ПОДПИСНАЯ ЦѢНА съ доставкой и пересылкой: на годъ—шесть руб-лей и на полгода—четыре рубля; отдѣльные номера по 25 коп.

ЗА НАПЕЧАТАНІЕ ОБЪЯВЛЕНІЙ на послѣднихъ страницахъ взимается за одинъ разъ: за цѣлую страницу—30 руб., за $\frac{1}{2}$ страницы—20 руб., за $\frac{1}{4}$ страницы—12 руб., за $\frac{1}{8}$ страницы—8 руб. и за строку петита въ 25 буквъ—20 к. При повтореніи дѣляется скидка по особому тарифу Редакціи. За пересылку отдѣльныхъ объявленій, вѣсомъ до 1 лота, взимается по 70 коп. и по 35 коп. за каждый добавочный лотъ, съ каждой сотни экземпляровъ. За перемѣну адреса уплачивается 60 коп.

ПОДПИСКА ПРИНИМАЕТСЯ въ конторѣ Редакціи и въ извѣстныхъ книжныхъ магазинахъ. Объявленія принимаются въ конторѣ Редакціи и конторахъ объявленій Петербурга и Москвы.

АДРЕСЪ РЕДАКЦІИ И КОНТОРЫ: Москва, Петровско-Разумовское.

Статьи, присылаемыя для напечатанія, могутъ въ случаѣ надобности подвергаться сокращеніямъ и измѣненіямъ. Статьи, присылаемыя безъ обозначенія условій гонорара, считаются бесплатными. Статьи, признанныя Редакціей неудобными для напечатанія, сохраняются 3 мѣсяца и возвращаются авторамъ за ихъ счетъ. О присылаемыхъ въ Редакцію новыхъ книгахъ даются въ журналѣ отзывы или помѣщаются объявленія.

Редакція открыта ежедневно, кромѣ праздничныхъ дней, отъ 11 до 4 часовъ дня. Для личныхъ объясненій редакторъ принимаетъ по субботамъ отъ 6 до 7 час. вечера и по воскресеньямъ отъ 1 до 2-хъ часовъ дня.

№ 28.

16-го ІЮЛЯ.

1909 г.

СОДЕРЖАНІЕ.

Участь нашихъ степныхъ лѣсовъ съ точки зрѣнія современнаго режима. Д.—Лѣсоторговый отдѣлъ. Ввозъ лѣса въ Великобританію за 6 мѣсяцевъ 1909 г.—Операціи маймакскаго лѣснаго товарищества за 1908 г.—Кронштадтъ.—Кременчугъ. И. Я.—Цѣль Рыбинска. Рыбинна.—Хроника. Жилищная нужда въ Вильнѣ. И—з Ц—в.—Пожаръ въ Архангельскѣ.—Новыя торговыя фирмы.—Отпускъ дополнительныхъ средствъ на содержаніе мѣстныхъ чиновъ корпуса лѣсничихъ.—Предстоящій локаутъ.—Разныя сообщенія.—Справочный отдѣлъ. Предстоящіе торги и поставки.—Объявленія.

Участь нашихъ степныхъ лѣсовъ съ точки зрѣнія современнаго режима.

На долю нашего поколѣнія выпала участь быть свидѣтелемъ стремленій народныхъ массъ къ великимъ преобразованіямъ; завѣса, отдѣляющая ихъ отъ источниковъ правды и свѣта, порвалась, но пути къ нимъ еще не найдены, да и едва ли самыя массы могутъ ихъ скоро найти,—ужь слишкомъ долго онѣ были въ гипнотическомъ снѣ. На помощь имъ, какъ слѣдовало ожидать, выступило правительство съ цѣлой вереницей комиссій, совѣщаній, обществъ и отдѣльныхъ лицъ, которыя такъ или иначе стремятся направить дѣятельность народныхъ представителей въ Государственной Думѣ. Среди этихъ благожелателей есть лица съ солидными специальными познаніями, съ искренними стремленіями облегчить работу правильнымъ выясненіемъ съ точки зрѣнія научныхъ догматовъ, но есть за то и много бюрократовъ отжившаго режима, которые подъ маской добрыхъ совѣтчиковъ могутъ оказать медвѣжью услугу государству, такъ какъ цѣль ихъ—исключительно стремленіе къ личнымъ бюрократическимъ выгодамъ. Совмѣстить эти послѣднія стремленія съ безпристрастнымъ рѣшеніемъ вопроса трудно, между прочимъ, влияние ихъ большею частью сильнѣе ученыхъ обществъ, которыхъ кропотливый честный трудъ, къ сожалѣнію, остается часто мало извѣстнымъ населенію.

Почти полное отсутствіе критики много способствуетъ рѣшенію иногда важнаго вопроса съ рошчерка пера. Да и вообще на критику у насъ смотрятъ еще косо и особенно на критику бюрократическихъ ошибокъ,— послѣднюю считаютъ чуть не за государственную измѣну; между тѣмъ безъ критики ни одно дѣло не можетъ идти правильною дорогою, такъ какъ трудно избѣжать ошибокъ, въ особенности въ хозяйственной дѣятельности, гдѣ ошибки нерѣдко обнаруживаются черезъ цѣлый рядъ лѣтъ. Ошибки эти тѣмъ болѣе возможны, что до сихъ поръ еще у насъ руководятъ специальными отраслями не специалисты, а администраторы.

Еще недавно у насъ были уничтожены таксаціонныя партіи и предпочли вести хозяйство въ имуществѣ, цѣнность котораго закрыта отъ глазъ самихъ хозяевъ и публики; еще недавно признали возможнымъ повысить лѣсные доходы за счетъ избытка спѣлыхъ и приспѣвающимъ насажденій, для чего назначили усиленную рубку, которая всею тяжестью легла на малолѣсныхъ мѣстности, такъ какъ гдѣ былъ избытокъ лѣса, но было ни дорогъ, ни мѣстнаго спроса; еще недавно крестьянъ надѣляли лучшимъ лѣсомъ на чистомъ пескѣ, при чемъ лѣсъ за безцѣнокъ попадалъ въ руки лѣсопокупателей, а крестьянамъ оставались одни сыпучіе пески; еще недавно прибѣгали съ цѣлью увеличенія удобныхъ земель къ осушкѣ болотъ и озеръ, но выяснивъ ихъ влиянія на окружающія хозяйства, почему

получили обратные результаты. Словомъ, въ короткое время намъ пришлось быть свидѣтелями калейдоскопическихъ перемѣнъ въ зависимости отъ лица, поворачивающаго калейдоскопъ.

Невольно закрадывались сомнѣнія, что всѣ эти затѣи администраторовъ, весь этотъ походъ на старые устои лѣсного хозяйства, выработанные вѣковой практикою, не есть ли только модная шаржировка, придуманная для поднятія по административной лѣстницѣ, а не потому, что всѣ устои эти обветшали и требовали возобновленія и коренной ломки, напротивъ, новѣйшая шаткость говоритъ скорѣе за скороспѣлость проектовъ, такъ какъ ихъ приходится мѣнять вмѣстѣ съ лицами, создавшими ихъ.

Такая неустойчивость не только губительно вліяетъ на лѣсное хозяйство и близить его кризисъ, но весьма неблагоприятно отзывается и на связанное съ нимъ сельское хозяйство. Въ мѣстностяхъ безлѣсныхъ и степныхъ нужно быть особенно осторожнымъ, чтобы не погубить дѣла, начатаго уже полстолѣтіе; нельзя игнорировать труды лѣсоразведенія тамъ, и мотивы, вызвавшіе эти труды, такъ какъ прошедшія поколѣнія лѣсныхъ хозяевъ руководствовались хотя и не точными научными данными, но наглядными результатами, доступными каждому смертному. Да и въ лѣсоводствѣ точные результаты изслѣдованій нельзя еще добыть, подобно чистымъ наукамъ, здѣсь одно и то же явленіе, въ зависимости отъ неуловимо измѣняющихся условій, даетъ различные, а иногда и противоположные результаты. Человѣчеству не удалось еще подчинить своему воздействию всѣ хозяйственныя условія и руководить ими съ математическою точностью—это только идеаль будущаго; мы же пока находимся въ области научныхъ мечтаній, помогающихъ намъ искать причины, но не дѣлать безошибочные выводы. Между прочимъ изъ доклада Э. Э. Керна „О степномъ лѣсоразведеніи“ въ Московскомъ Лѣсномъ Обществѣ видно, что съѣздъ 4—7 минувшаго сентября въ велико-анадольскомъ лѣсничествѣ пришелъ къ слѣдующимъ постановленіямъ: 1) разводить лѣса преимущественно въ оврагахъ, приовражныхъ, на пескахъ и солончакахъ; 2) произвести лѣсоустройство въ степныхъ лѣсничествахъ, при чемъ принять узкія лѣсосѣки, порослевое возобновленіе, при оборотѣ рубки: на почвахъ сомнительной лѣсопригодности 20—25 лѣтъ; 3) обратить особенное вниманіе на изученіе буерачныхъ естественныхъ лѣсовъ; 4) расширить натурализацию древесныхъ и кустарныхъ породъ другихъ странъ.

Такія пожеланія на бюрократическомъ языкѣ означаютъ: прекратить лѣсоразведеніе въ степи, за исключеніемъ овраговъ, песковъ и солончаковъ, т. е. почти полвѣковые труды нашихъ маститыхъ лѣсоводовъ пошли на смарку росчеркомъ пера, въ то время когда они уже стали приносить первые плоды. Посмотримъ, насколько достаточны были причины такого постановленія.

Послѣдніе годы искусственные степные лѣса обратили на себя вниманіе своимъ усыханіемъ верхушекъ или цѣлыхъ деревьевъ и насажденій. Хотя причины этого явленія не выяснены, а на основаніи статьи проф. Н. С. Нестерова „О вліяніи лѣса на силу и направле-

нія вѣтра“¹⁾ можно было бы приписать вредному дѣйствию вѣтровъ, или, какъ принято считать, результатомъ борьбы за существованіе древесныхъ породъ, которыя, благодаря бюрократическому хозяйству, поставлены въ ненормальные условія, способствующія истощенію почвы, массовому размноженію всякаго рода вредителей и проч., тѣмъ не менѣе постановленіе упомянутаго съѣзда имѣло значеніе на обывательскомъ языкѣ такое: если лѣсное хозяйство въ матерой степи не удастся, то брось или уничтожь его.

Мнѣ кажется, логичнѣе было бы придти къ заключенію другому: если не умѣешь хозяйничать и не хочешь научиться, то устранись самъ отъ хозяйства, съ которымъ не умѣешь справиться.

Можно сказать, къ сожалѣнію, что у насъ въ Россіи большая часть нашихъ специальныхъ съѣздовъ почти всегда находится подъ административнымъ гнетомъ, при чемъ престижъ и авторитетъ играютъ первенствующее значеніе, но престижъ сохраняется исключительно лишь передъ глазами малосвѣдующей публики, а авторитетовъ въ столь молодомъ лѣсномъ хозяйствѣ, въ которомъ по многимъ вопросамъ приходится поднимать „новъ“, почти нѣтъ: всѣ работы изслѣдованій, благодаря отсутствію критики, недостаточно созрѣли, такъ какъ запросы жизни слишкомъ торопятъ дать определенный отвѣтъ на неотложные вопросы, выдвинутые жизнью. Вотъ почему нельзя считать непогрѣшимыми истинами первые опыты изслѣдованій; на нихъ слѣдуетъ смотрѣть, какъ на собранный матеріалъ, который, прежде чѣмъ пользоваться имъ, долженъ быть достаточно освѣщенъ всестороннею критикою.

Несомнѣнно, что въ основу постановленій съѣзда 4—7 сентября 1908 г. въ велико-анадольскомъ лѣсничествѣ была положена статья Г. Н. Высоцкаго „Объ условіяхъ лѣсопроизрастанія въ степяхъ Европ. Россіи“, помѣщенная въ „Лѣсномъ Журналѣ“ въ 1907 г. (кн. 1 и 2). Вся статья эта построена на гипотезѣ, вдобавокъ недостаточно разработанной, о существованіи какихъ-то лѣсонепригодныхъ и лѣсопригодныхъ почвъ. Самое названіе первыхъ почвъ ставить въ комическое положеніе лѣсоводовъ, занимающихся полвѣка лѣсоразведеніемъ на нихъ: это какіе-то Донъ Кихоты, упражняющіеся борьбою „съ вѣтромъ въ полѣ на казенный счетъ“. Посмотримъ, насколько справедливъ г. Высоцкій и насколько выдерживаютъ критику его научные догматы, проводимые въ статьѣ.

Прежде всего г. Высоцкій раздѣляетъ всю Европейскую Россію на двѣ части: сѣверную, покрытую вѣкогда сплошь лѣсомъ,—влажную и южную, бывшую всегда степной,—сухую. Части эти раздѣляются между собою діагональною линіей, проходящей приблизительно черезъ г. Орелъ, Казань, Екатеринбургъ. Такое дѣленіе основано на климатическомъ различіи: въ сѣверной части средняя годовая сумма осадковъ больше средней годовою суммы испаряемости изъ эвапораметра, помѣщеннаго въ метеорологической будкѣ, а въ южной средняя годовая испаряемость превышаетъ среднюю

1) „Лѣсопр. Вѣстникъ“ 1908 г. № 9.

сумму осадковъ. Чѣмъ сѣвернѣе или западнѣе, тѣмъ осадки преобладаютъ надъ испаряемостью и климатъ влажнѣе; въ противоположномъ направленіи климатъ суше. Это дѣленіе основано на точныхъ данныхъ, почему неоспоримо, но выводы, сдѣланные отсюда, весьма шаткіе, неосновательные.

Возможно ли, напримѣръ, сказать съ увѣренностью, что при переходѣ отъ с.-з. къ ю.-в. лѣсные комплексы суживаются, благодаря сухому климату, а не отъ болѣе ранняго и густаго заселенія, большей потребности въ поляхъ, частыхъ войнахъ, пожарахъ и пр. чисто социальныхъ причинахъ. Возможно ли считать доказаннымъ, что не лѣсъ увлажняетъ, умѣряетъ климатъ, а климатъ, независимо отъ лѣса, лишь допускаетъ при благопріятныхъ условіяхъ расти лѣсъ, т.-е. сѣверная влажная половина нашей имперіи останется таковою же и послѣ вырубки всего лѣса; южная сухая останется таковою же, если бы была вся залѣсена. Я не допускаю, что кто либо изъ серьезныхъ изслѣдователей рѣшился бы высказаться въ положительномъ смыслѣ и вотъ почему: вопросъ о бесполезности лѣса возникъ только въ то время, когда наши наиболѣе вліятельные помѣщики стали тяготиться лѣсоохранительнымъ закономъ; это же повело къ появленію на сценѣ неспеціалистовъ-администраторовъ съ широкими организаторскими взглядами, которые нашли себѣ помощниковъ среди спеціалистовъ.

Вотъ эти то помощники тужатся разрушить „слишкомъ теоретическій взглядъ“ и „увлеченія“ спеціалистовъ, что лѣса могутъ измѣнить климатъ; цѣлая серія поверхностныхъ наблюденій, вывинутыхъ гипотезъ и дала имъ почву. Упраздненіе же степного лѣсоразведенія есть лишь послѣдній актъ этой эпопеи, которая близитъ насъ къ кризису не только лѣсного, но и сельскаго хозяйства.

Допустимъ на время вмѣстѣ съ г. Высоцкимъ, что въ южной половинѣ имперіи не могутъ произрастать лѣсные массы, потому что средняя испаряемость превышаетъ количество средних годовыхъ осадковъ. Но, предполагая даже, что для пополненія минуса идутъ грунтовыя воды сѣверной половины, мы изъ элементарной физики знаемъ, что испаряемость находится въ прямой зависимости отъ температуры и вѣтровъ; а вѣдь лѣсъ для своего произрастанія требуетъ столько тепла солнечныхъ лучей, сколько его древесина содержитъ, плюсъ расходъ на механическую работу для созданія древесины. Отсюда несомнѣнно слѣдуетъ, что лѣсъ понижаетъ температуру окружающаго пространства степи, а вмѣстѣ съ тѣмъ нарушается мнимый предѣлъ лѣсопроизрастанія лѣсныхъ массивовъ, т.-е. лѣсонепригодный климатъ дѣлается лѣсопригоднымъ, и наоборотъ, съ уничтоженіемъ лѣсовъ температура и испаряемость почвы должны возрасти. Въ дѣйствительности, такъ и бываетъ: нынѣ Елецкій уѣздъ степной, и большого труда стоитъ въ немъ разводить лѣсъ, тогда какъ по народнымъ преданіямъ уѣздъ этотъ былъ сплошь покрытъ еловыми лѣсами и гербъ имѣетъ оленя среди елей. Справляясь съ научными данными, мы увидимъ, что по Вольни 1 дес. овса испаряетъ за все лѣто 100.000—200.000 пудовъ воды; смѣшанныя луго-

выя травы до 500.000 пуд., а самое большое количество испаряетъ изъ лѣсныхъ породъ осина 28.000 пуд. (дубъ около 9.000 пуд.)¹⁾ Отсюда выводъ прямой, что если влаги въ степяхъ мало для древесной растительности и степи нелѣсопригодны, то они тѣмъ болѣе непригодны для сельскохозяйственнаго пользованія²⁾.

Изслѣдуя вліяніе лѣса на силу и направленіе вѣтра, проф. Н. С. Неестеровъ на основаніи добытыхъ имъ данныхъ пишетъ: „можно допустить, что вѣтеръ, несущійся надъ лѣсомъ, по крайне неровной поверхности зеленаго полога, теряетъ до 50% своей энергіи и спадаетъ на землю ослабленнымъ“³⁾. Такимъ образомъ лѣсъ понижаетъ температуру и замедляетъ вѣтеръ, а слѣдовательно, способствуетъ значительному уменьшенію интенсивной испаряемости, которая такъ губельно вліяетъ на урожай хлѣбовъ въ степяхъ во время засухъ.

Косвенная причина лѣсонепригодности почвы—солонцеватость зависитъ отъ усиленной испаряемости почвы; кому не приходилось наблюдать, что поваренная соль весьма гигроскопична, почему „идетъ“ за водой, т.-е. при преобладаніи просачиванія воды черезъ землю уходитъ въ нижелѣжащіе слои; если же преобладаетъ испаряемость, то соль идетъ къ поверхности земли и обогащаетъ ее до избытка. Тоже наглядно видно въ стаканѣ съ солянымъ растворомъ, въ которомъ при испареніи соль выходитъ изъ стакана даже тогда, когда растворъ покрываетъ только дно стакана. Но если мы уменьшимъ или уничтожимъ испаряемость, которая интенсивнѣе всего по краямъ стакана въ слѣдствіе волостности, покрывъ внутреннюю поверхность стакана или весь растворъ тонкимъ слоемъ жира, то соль останется въ растворѣ, на днѣ. Прямой логическій выводъ отсюда тотъ, что травянистая растительность способствуетъ накопленію солонцеватости ближе къ поверхности почвы, а древесная понижаетъ уровень солонцеватости.

Итакъ, первый признакъ нелѣсопригодности почвъ по климату не можетъ убѣдить никого, что сѣверо-западная половина нашей имперіи сырѣе и богаче водами не отъ большой лѣсистости, а отъ какихъ то невѣдомыхъ намъ причинъ. Мы, слава Богу, живемъ въ то время, когда анализъ явленій исключаетъ чудеса: приписать же вліянію болѣе холоднаго климата, уменьшающему испаряемость, мы не можемъ, такъ какъ на сѣверо-востокѣ есть мѣста, гдѣ климатъ холоднѣе Минской и Могилевской губерній, а почвы остаются весьма долго безъ лѣса, т.-е. выходятъ лѣсонепригодны. Большой испаряемости Бѣлаго и Балтійскаго морей, сравнительно съ Каспійскимъ и Чернымъ, нельзя ожидать, какъ по климату, такъ и площади. Чему же г. Высоцкий приписываетъ большую влажность с.-з. половины?

Вторую характеристику лѣсонепригодности почвъ

1) „Лѣсопром. Вѣстникъ“ 1908 г. № 34 статья „Вересковья пустыри“.

2) Съ этимъ положеніемъ почтеннаго автора нельзя согласиться. Вопросъ о сравнительномъ расходѣ влаги лѣсомъ и травянистыми растеніями еще весьма мало разработанъ; но имѣющіяся данныя и общія теоретич. соображенія даютъ основаніе предполагать, что лѣсъ расходуетъ влаги больше, чѣмъ полѣ и лугъ. Отъ редак.

3) „Лѣсопр. Вѣстникъ“ 1908 г. № 9 статья „О вліяніи лѣса на силу и направленіе вѣтра“.

г. Высоцкій старается найти въ „рельефной конфигураціи почвъ“ въ связи съ ней „перераспределеіе влаги“, но не высказывается прямо, какіе признаки по рельефу слѣдуетъ считать для почвъ лѣсопригодныхъ; онъ довольно шаткими характеристиками обрисовываетъ почвы лѣсопригодныя, напр., нѣкоторыя мѣста, прилегающія къ руслу рѣкъ, вершинамъ балокъ, впадинамъ, высокія мѣста степей, хорошо дренируемыя, бугристыя песчанныя пространства и почвы каменистыя; которыя тоже хорошо дренируются грунтовыми водами „какъ бы кровью земли“, т.-е. веѣхъ рельефовъ почвы, которые обязательно должны быть хорошо увлажнены. Тогда къ чему же было вводить въ число признаковъ рельефную конфигурацію, когда предыдущимъ выяснено было значеніе влажности.

Что въ степяхъ снѣга слѣдуются въ овраги и, благодаря этому, возвышенности страдаютъ отъ недостатка орошенія, это всемъ извѣстно и поправить возможно только лѣсоразведеніемъ на нихъ, а не ученіемъ о лѣсонепригодныхъ почвахъ.

Чувствуя шаткость сдѣланной характеристики лѣсонепригодныхъ почвъ, г. Высоцкій выдвигаетъ цѣлый рядъ гипотетическихъ предположеній, подтверждающихъ его мнѣніе. Изложу существенныя изъ нихъ: 1) По его мнѣнію, высоковолагодомкія черноземныя почвы степей (но вѣдь есть и не черноземныя степныя почвы) особенно благопріятны для произрастанія травянистой растительности, пользующейся влагою изъ менѣ значительныхъ глубинъ, когда же влага верхнихъ слоевъ исчерпывается, то по капиллярности влага поднимается съ нижнихъ слоевъ. Такой режимъ далъ будто бы первенство въ борьбѣ за существованіе степной растительности, образующей густую дернину недоступную въ особенности для древесныхъ молодняковъ. Вопросъ о борьбѣ лѣса съ травянистою растительностью, конечно, играетъ громадную роль, но такую же, какъ и въ сѣверныхъ лѣсныхъ губерніяхъ, гдѣ и лѣсныя почвы по два и болѣе десятилѣтій даже на лѣсосѣкахъ не покрываются лѣсомъ¹⁾. Выше мы видѣли, что лѣсъ для своего роста требуетъ влаги меньше травянистыхъ растений и это опять говоритъ въ пользу древесной растительности, разумно распланированной по степи, почему все-таки является непонятнымъ, для чего черноземныя почвы, обезсиленные, все-таки должны производить травянистую растительность, а не лѣсъ, который хотя бы временно возстановилъ производительность ихъ и тогда бы уступилъ свое мѣсто травянистымъ растениямъ. 2) Безлѣсіе степей г. Высоцкій считаетъ натуральнымъ и доказаннымъ, ссылаясь на изслѣдованія геологовъ, почвовѣдовъ и ботанико-географовъ. Однако, не все исторически безлѣсіе степей считаютъ доказаннымъ, и кромѣ того рѣшеніе этого вопроса лежитъ на нравственной обязанности лѣсоводовъ, а не на людяхъ другихъ специальностей, отъ которыхъ легко могутъ ускользнуть многія признаки чисто-спеціального свойства. Вопросъ этотъ можетъ быть разрѣшенъ послѣ достаточнаго изученія лѣсныхъ почвъ,

а у насъ онъ только въ зачаточномъ состояніи, почему и этотъ доводъ является мало доказаннымъ. Кромѣ того если г. Высоцкій самъ указываетъ на прогрессивное надвиганіе лѣса на степь теперь, то почему такого же надвиганія не могло существовать и въ доисторическія времена; почему жизнь почвы степей была такой устойчивой, тысячелѣтія застывшей до нашихъ временъ?

По моему мнѣнію, логичнѣе было бы видѣть здѣсь такую же повтораемость явленій, какъ повсюду, но степь, благодаря наиболѣе интенсивной дѣятельности человека, продолжительно была подвержена смывамъ атмосферными осадками, почему бывшія на ея мѣстѣ лѣсныя почвы могли быть смыты и унесены въ моря. Если еще могли остаться памятники отъ нихъ, то только по глубокимъ впадинамъ, гдѣ образовался торфъ, который въ столь долгій періодъ уже успѣлъ образовать каменный уголь. 3) Видя, въ усиленномъ размывѣ степныхъ почвъ, перераспределеіе влаги и образованіе материковыхъ песковъ и др. почвъ, пригодныхъ для лѣсоразведенія, г. Высоцкій приходитъ къ заключенію, что самою природою вырабатываются „лѣсопригодныя мѣстоположенія“. Однако, неопредѣленность, въ чемъ заключается эта выработка и какіе несомнѣнные признаки лѣсопригодности и почему они „могутъ оставаться въ теченіе долгаго промежутка времени безлѣсными отъ конкуренціи травъ“, когда изъ предыдущаго мы видѣли, что съ травами древесная растительность не можетъ справиться только на лѣсонепригодныхъ земляхъ, чисто степныхъ. Попытка группировки почвъ степей на 4 класса тоже неудачна, такъ какъ имѣетъ настолько же шаткіе признаки.

Устанавливая (въ § 7) понятіе лѣсонепригодности почвы, г. Высоцкій не даетъ отвѣта на заданный себѣ вопросъ, а идетъ кружнымъ запутаннымъ путемъ съ шаткими и неопредѣленными признаками, задѣвая и біологическіе признаки вырожденія, вымиранія, критическій возрастъ и лѣсоводственныя приемы ухода и поддержанія прочистками насажденій, переходить къ опредѣленію лѣсопригодной почвы, откуда вытекаетъ понятіе о лѣсонепригодной. Лѣсопригодной почвой онъ считаетъ такую почву, на которой мы можемъ создать искусственное древесное насажденіе болѣе или менѣ соответственныхъ породъ, причѣмъ на нѣкоторыхъ можетъ далѣе идти возобновленіе естественнымъ¹⁾ путемъ безъ особыхъ дорогихъ культурныхъ мѣропріятій, а на другихъ, т.-е. на лѣсонепригодной они обречены на неминуемую гибель. Очевидно, что г. Высоцкій относитъ все сужденія свои о лѣсонепригодныхъ почвахъ къ натуральному, экстенсивному хозяйству, т.-е. къ хозяйству самой природы. Въ этомъ то послѣднемъ взглядѣ руководителей заключается вся бѣда наша. Собственно до настоящаго времени у насъ ведется натуральное или экстенсивное лѣсное хозяйство, т.-е. вся дѣятельность дорого обошедшихъ странъ специалистовъ сводится къ полицейскимъ фискальнымъ обязанностямъ и созданію моря бумагъ, въ которыхъ утопаютъ и свѣт-

¹⁾ „Лѣсопр. Вѣст.“ 1908 г., № 12, стр. 116.

¹⁾ Курсивъ нашъ.

лѣя познанія лѣсныхъ хозяевъ, приобретенныя въ академіи и институтахъ, и личная инициатива достойная хозяина-мыслителя изъ высшаго учебнаго заведенія. Благодаря этому, образовалась привычка смотрѣть пассивно на ростъ обширныхъ пустырей изъ лѣсосѣкъ, законнымъ порядкомъ заложенныхъ; на массовую гибель лѣсовъ отъ вредныхъ насѣкомыхъ, пожаровъ и вѣтровъ, какъ логическое слѣдствіе неправильнаго веденія хозяйства; на обширный ростъ неудобныхъ площадей и т. д.

Можетъ быть, такое направленіе имѣетъ историческое оправданіе, благодаря бывшему обилію и ширинѣ нашего отечества и недостатка отпускаемыхъ для хозяйства средствъ, но теперь времена измѣнились: тамъ гдѣ было обиліе, встрѣчаемъ крайнюю нужду; тамъ гдѣ была ширь—тѣсноту. Вотъ почему явилась острая необходимость въ рациональномъ использованіи каждой площади земли, а не ждать столѣтія пока сама природа либо облѣситъ ее, либо превратитъ въ совершенно непригодное состояніе. Вѣдь лѣсное хозяйство тѣсно связано съ сельскимъ: разъ руководители рекомендуютъ земледѣльцамъ для избѣжанія нищеты перейти на интенсивныя приемы и для этого расселили на хутора, то въ свою очередь должны сами показать примѣръ интенсивнаго хозяйства въ лѣсахъ, съ расселеніемъ ихъ по всей территоріи имперіи.

Быть можетъ, мнѣ возразятъ и укажутъ на начало интенсивнаго хозяйства—на введеніе лѣсныхъ культуръ, на уходъ за лѣсомъ, но изъ таблицы, приложенной къ № 14, 1908 г. „Лѣсопр. Вѣстника“ (стр. 130) мы видимъ, что потрачено около $\frac{1}{4}$ всѣхъ имѣющихся средствъ на лѣсныя культуры и не болѣе $\frac{1}{2}$ всей площади годичной лѣсосѣйки культивируется и изъ этого числа $\frac{1}{3}$ требуетъ дополненій и $\frac{1}{2}$ ухода въ теченіе 3-хъ лѣтъ, т.-е. результаты, сравнительно со всей накопленной площадью пустырей за время взиманія лѣсокультурныхъ залоговъ, близки къ нулю. Что же касается ухода за насажденіями на оборотный фондъ, то даже сравнительно съ годичною лѣсосѣкою площадь незначительна, а сравнительно съ общимъ пространствомъ молодяковъ прямо ничтожна. Да и лѣсохозяйственная польза этой мѣры болѣе, чѣмъ сомнительна, такъ какъ преслѣдуется главнымъ образомъ не улучшеніе состава и дѣятели насажденій, а большій доходъ въ данный моментъ, хотя эти два стремленія диаметрально противоположны.

Итакъ натуральное лѣсное хозяйство у насъ повсюду царитъ, а г. Высоцкій требуетъ примѣненія его и къ степнымъ лѣсамъ, въ которыхъ, по его мнѣнію, насажденія должны быть тоже натурализирующіяся.

Такое мнѣніе есть только осколокъ отжившаго рѣжима, который желаютъ возстановить не спеціалисты, такъ какъ въ новомъ интенсивномъ хозяйствѣ ихъ дѣятельности не останется мѣста.

Отсюда понятно, почему г. Высоцкому кажется страннымъ сдѣланный выборъ организаторами степнаго лѣсоустройства лѣсонепригодныхъ, — черноземныхъ и каштановыхъ почвъ на степномъ плато или отлогихъ покатоныхъ, гдѣ разведены лѣсные массивы или полосы

200—300 саж. ширины, которыя въ совокупности и составляютъ степное лѣсоразведеніе на площади около 20 тыс. дес. Прежде всего съ понятіемъ лѣснаго массива соединяется представленіе о весьма крупной площади, а въ настоящемъ случаѣ, если бы были всѣ посадки включены въ одну межу и въ одно мѣсто соединены, то и тогда ихъ площадь сравнительно со всюю площадью степей была бы въ такомъ же отношеніи, какъ лужа по отношенію къ морю; и какъ инженеръ, которому бы удалось въ степи устроить невысыхающую лужу, не имѣлъ бы право требовать отъ нея морского климата, такъ и г. Высоцкій отъ лѣснаго массива въ 20 тыс. дес., разбросаннаго въ видѣ полосъ и островковъ, не могъ ожидать не „ограниченнаго“ вліянія на влажность и климатъ степей.

Похоронивъ разсужденія старыхъ лѣсоводовъ о благотворномъ гидро-климатическомъ вліяніи массивнаго лѣсоразведенія, г. Высоцкій однако допускаетъ лѣсоразведеніе въ степи въ четырехъ случаяхъ, на почвахъ лѣсопригодныхъ, т.-е. хорошо орошенныхъ: рѣчныхъ долинахъ, пескахъ; на почвахъ хорошо дренирующихся оврагахъ и тамъ, гдѣ насажденія могутъ самостоятельно возобновляться безъ дорогихъ лѣсокультурныхъ мѣръ, или гдѣ дороговизна лѣса окупаетъ эти мѣры, или гдѣ лѣса могутъ приносить косвенную пользу: почвоукрѣпляющую, вѣтроупорную. Къ числу неудачъ степнаго лѣсоразведенія г. Высоцкій относитъ препятствія бюрократическаго стремленія болѣе къ бумажной, чѣмъ практической дѣятельности, и общіе обязательные шаблоны инструкцій, парализующія инициативу. Кроме того плачевность результатовъ видятъ въ обманчивости впечатлѣній, получаемыхъ отъ вида молодыхъ насажденій и отдаленности возраста, когда наступаетъ кризисъ.

Послѣднее заключеніе вытекаетъ изъ двухъ несогласуемыхъ явленій: молодыя насажденія, при хорошемъ уходѣ за ними до смыканія и въ теченіе нѣкотораго времени послѣ смыканія на степныхъ почвахъ часто растутъ хорошо, лучше естественныхъ на лѣсной почвѣ и вдругъ послѣ смыканія начинаютъ сохнуть обыкновенно въ конечномъ результатѣ отъ поврежденій насѣкомыхъ.

Это то послѣднее обстоятельство и послужило поводомъ содержанія всей статьи и приписывается главнымъ образомъ нелѣсопригодности почвы и сухому климату.

Прежде чѣмъ анализировать эти причины и толковать о неудачѣ лѣсоразведенія въ степи разсмотримъ, какія данныя послужили г. Высоцкому въ натурѣ въ степныхъ лѣсахъ и привели его къ означенному заключенію.

Какъ приверженецъ экстенсивнаго, натурального лѣснаго хозяйства, г. Высоцкаго смущаетъ большая работа и большія расходы, которые необходимы съ самаго момента посѣва сѣмянъ въ питомники; при чемъ тотчасъ же требуется и большая обдуманность и напряженная бдительность, чтобы не упустить момента и не погубить дорогое дѣло: нужно принимать всѣ мѣры для правильной экономіи влаги и вести борьбу съ

одолевающими паразитами, главнымъ образомъ насѣкомыми, грызунами и температурными экстремами и покровительствовать главнымъ устойчивымъ породамъ, подмѣчать конкуренцію ихъ и пр.

Когда было начато лѣсоразведеніе въ степяхъ, лѣсные хозяева-піонеры не имѣли никакихъ данныхъ для правильной организаціи работъ, а такъ какъ лѣсоразведеніе въ степяхъ—дѣло весьма трудное, то вполне естественно, что должны были быть ошибки, но ошибки эти по мѣрѣ пріобрѣтенія навыка и распознаванія взаимоотношеній сглаживались; такъ, вначалѣ садили 2.400 саженцевъ на 1 десятину, почему до смыканія культуръ мотыженіе междурядій обходилось слишкомъ дорого; съ 70-хъ годовъ для удешевленія этой работы стали садить на 1 десятину 14.400 саженцевъ, причемъ примѣнены были и временныя сильно отбняющія породы ильмовъ; въ началѣ 80-хъ годовъ была введена бѣлая акація, насажденія которой смыкались еще скорѣе, но она оказалась породой слишкомъ свѣтопроницаемою и боящеюся морозовъ, и тогда еще съѣздъ степныхъ лѣсоводовъ выработалъ нормальный типъ смѣшенія древесныхъ породъ изъ дуба, ясеня, клена, а между ними садились подгонныя скоросмыкающія ильмовыя породы; количество саженцевъ опредѣлялось въ 11.760. Въ 90-хъ годахъ шаблонъ сталъ исчезать и лѣсоводы получили право на инициативу; количество типовъ быстро увеличилось; густота отъ 9 до 20 тыс., при этомъ главный расходъ на очистку отъ сорныхъ травъ сократился мѣстами до минимума (20 р. на дес.) Казалось, послѣднее обстоятельство не должно было бы привести къ заключенію о безнадежности степнаго лѣсоразведенія.

Критическій возрастъ степныхъ насажденій г. Высоцкій считаетъ между 25 и 30 годами, когда густота древостоя составляетъ 1.200—3.000 стволовъ на 1 дес., или на каждое дерево приходится въ среднемъ по $5\frac{1}{2}$ кв. метровъ (1,1 кв. с.). Высота деревьевъ представляетъ въ 100 разъ увеличенный діаметръ на высотѣ груди и варьируетъ въ зависимости отъ густоты.

Идеаломъ густоты степнаго лѣсоводства г. Высоцкій считаетъ рѣдкій древостой, при относительно толстыхъ, но короткихъ стволахъ и ширококораскидистыхъ кронахъ. Въ подтвержденіе правильности взгляда онъ дѣлаетъ ссылку на указаніе проф. Майра въ описаніи сѣверо-американскихъ лѣсовъ, произрастающихъ въ сухихъ континентальныхъ мѣстностяхъ; кромѣ этой ссылки никакихъ доказательствъ не находимъ. Чтобы видѣть, что на болѣе сухихъ возвышенныхъ почвахъ деревья растутъ гораздо ниже въ одномъ возрастѣ съ долинными и рѣже, почему имѣютъ суковатую раскидистую крону, не надо было ѣздить въ Америку, такъ какъ можно видѣть это явленіе во всѣхъ русскихъ лѣсахъ въ насажденіяхъ, которыя переходятъ на истощенные сухіе холмы, гдѣ растутъ рѣдко столь же типичныя короткоствольныя, съ широкими кронами деревья плохаго качества, но такія насажденія за идеаль лѣсоразведенія на буграхъ или истощенныхъ почвахъ никто до сихъ поръ не признавалъ.

Думаю, что и проф. Майръ, называя такія на-

сажденія типичными, не считалъ ихъ идеаломъ зоны континентальнаго климата, иначе пришлось бы признать идеаломъ истощенную, обезсиленную землю степей и холмовъ, которая служитъ причиною созданія такого типа деревьевъ. Почвовѣдамъ хорошо извѣстно, что истощенныя почвы задерживаютъ несравненно меньше влаги, почему для произрастанія одного дерева нужна большая площадь, а лѣсоводы хорошо знаютъ, что для нормальнаго роста на истощенной почвѣ дерево должно имѣть широко развѣтвленные корни и широкую крону для сбора изъ почвы и атмосферы нужнаго количества влаги. Лѣсоводамъ также хорошо извѣстно, что съ накопленіемъ лѣсной подстилки и темнаго растительнаго слоя почвы влажность и питательность повышается, почему тогда типъ возвышенныхъ бугровъ рѣзко мѣняется: древостой становится гуще, выше, съ меньшими кронами и лучшей древесиной, т.-е. принимаетъ характеръ равнинный, а на рыхлой, истощенной почвѣ въ равнинѣ принимаетъ видъ бугристаго.

Даже поверхностный бѣглый, наземный пожаръ уменьшаетъ производительность почвы и замѣтно понижаетъ приростъ насажденій. Отсюда можно придти къ выводу скорѣе совершенно противоположному, чѣмъ пришелъ г. Высоцкій, т.-е. не къ ученію объ изрѣженіи степныхъ насажденій до типа рѣдкаго стоянія, а наоборотъ.

Это же подтверждается удачностью камбинированія древесныхъ породъ съ кустарниковыми и объясняется полнѣйшимъ отбненіемъ почвы, при чемъ такія насажденія даютъ обильную лѣсную подстилку, которая улучшаетъ почву въ качественномъ отношеніи, поднимая влагоемкость и питательность. Въ виду этихъ-то качествъ отказаться, какъ рекомендуетъ г. Высоцкій, отъ введенія подлѣска для сбереженія влаги нераціонально, такъ какъ ни мотыженіе почвы, ни періодическая очистка ея отъ травъ не замѣняютъ лѣсной подстилки съ ея благодѣтельнымъ вліяніемъ на почву.

Выборъ древесныхъ породъ несомнѣнно имѣетъ первенствующее значеніе въ успѣхѣ степнаго лѣсоразведенія и инстинктивное стремленіе степныхъ лѣсничихъ къ смѣшаннымъ насажденіямъ ставитъ дѣло на правильный путь, но не ради страховки отъ нападѣнія на нихъ насѣкомыхъ, а въ цѣляхъ воспитанія здороваго нормальнаго лѣса, такъ какъ если бы больной лѣсъ не уничтожили насѣкомыя, его уничтожили бы другіе вредители—паразитные грибы и проч. Только этимъ обстоятельствомъ можно объяснить, почему степные лѣса съ кустарниковымъ подлѣскомъ здоровѣе, могутъ расти дольше безъ усыханія и поврежденія насѣкомыми встречаются рѣже¹⁾.

Изъ всего изложеннаго въ разсматриваемой статьѣ г. Высоцкій дѣлаетъ такое заключеніе: „мы не можемъ считать, что нами уже все испробовано и что нѣтъ дальшаго пути къ прогрессу въ дѣлѣ степнаго лѣсоразведенія“. „Тѣмъ не менѣе не слѣдуетъ обманываться излишними надеждами и увлекаться временными удачами молодыхъ насажденій“. Въ виду этого „отъ облѣ-

¹⁾ О причинахъ массоваго появленія насѣкомыхъ. См. ст. „Лѣс. Вѣст.“ № 10—1909, стр. 102.

сеия съ продуктивною лѣсоводственною цѣлью сухихъ или солончатыхъ почвъ въ болѣе сухихъ, въ климатическомъ отношеніи степяхъ, абсолютная лѣсопригодность которыхъ не подлежитъ никакому сомнѣнію, слѣдуетъ совершенно отказаться", „напр. въ слѣдующихъ лѣсничествахъ: Уральскомъ, Тенгутинскомъ, Динкульскомъ, Сальскомъ, Медвѣжинскомъ, Евпаторійскомъ, отчасти Бердянскомъ, Иланскомъ и многихъ другихъ, расположенныхъ на каштановыхъ суглинкахъ и шоколадныхъ черноземахъ, гдѣ насажденія не могутъ натурализоваться. На остальныхъ степныхъ почвахъ имѣемъ слишкомъ мало шансовъ широко поставить дѣло „въ видѣ доходнаго культурнаго предпріятія“. Въ виду чего и принимая во вниманіе финансовыя затрудненія, г. Высоцкій рекомендуетъ оставить въ Россійской имперіи только „одно“ опытное лѣсничество... только одно, т.-е. ликвидировать все лѣсное степное хозяйство!...

Вотъ весь тотъ научный матеріалъ, который г. Высоцкій почерпнулъ въ натурѣ изъ жизни степныхъ лѣсовъ и рѣшился сказать свое послѣднее слово, — быть или не быть степнымъ лѣсамъ и лѣсничествамъ. Каждый читатель, который услышалъ такое твердое рѣшительное слово о столь важномъ явленіи въ жизни государственнаго хозяйства, имѣетъ право, конечно, ожидать столь же твердаго обоснованія, взятаго изъ фактической жизни степныхъ лѣсовъ, но глубоко ошибся бы; взамѣнъ фактовъ онъ наткнется въ статьѣ на гипотезы о нелѣсопригодныхъ почвахъ, о предназначеніи степямъ свыше быть вѣчно степями, объ идеалѣ натурального лѣсного хозяйства крѣпостныхъ временъ, на степныхъ солончакахъ, пескахъ и оврагахъ; объ идеалѣ рѣдкаго, короткаго, суковатаго, съ большой кроной древостоя и т. п.

К.

(Окончаніе слѣдуетъ.)

Лѣсоторговый отдѣлъ.

Ввозъ лѣса въ Великобританію за 6 мѣсяцевъ 1909 г.

За истекшее полугодіе (январь—июнь) текущаго года общій ввозъ товаровъ въ Великобританію достигъ 301.653.616 фунт. стерлинговъ, поднявшись противъ прошлаго года на 1.1%; вывозъ же оцѣнивается въ 176.934.350 фунт. стерл., сократившись противъ 1908 г. на 6.9%; транзитная торговля дала 46.549.168 фунт. стерл., — на 18.4% болѣе прошлаго года.

Въ частности, ввозная лѣсная торговля продолжаетъ находиться въ угнетенномъ состояніи, обусловливаемомъ главнымъ образомъ застоємъ строительной дѣятельности въ странѣ. За шесть мѣсяцевъ нынѣшняго года ввозъ лѣса въ Великобританію понизился до 2.720.756 лодъ, противъ 3.270.083 лодъ въ 1908 г., 3.161.946 лодъ въ 1907 г. и 3.208.949 лодъ въ 1906 г.; слѣдовательно, сокращеніе противъ прошлаго года поступленія составляетъ около 17% (лодъ=50 куб. футъ); общая цѣнность текущаго ввоза лѣса опредѣляется въ 6.280.945 фунтовъ стерлинговъ

(59.400.000 руб.), противъ 7.562.563 ф. стер. въ 1908 г., 8.061.119 ф. стер. въ 1907 г. и 7.893.143 фун. стер. въ 1906 г., т.-е. въ сравненіи съ прошлымъ годомъ цѣнность лѣсного ввоза нынѣ уменьшилась почти на 17%. Сокращеніе оборотовъ наблюдается по всѣмъ главнѣйшимъ сортамъ лѣса; размахъ этого сокращенія сравнительно съ 1908 г. какъ по количеству, такъ и по цѣности выражается въ слѣдующихъ цифрахъ (— означаетъ уменьшеніе текущаго привоза):

	Количество.		Цѣнность.
	Лодъ.	Фунт. стерлинг.	
Круглаго и тесанаго лѣса	— 84.902	— 378.391	
Рудничныхъ стоекъ	— 292.825	— 448.008	
Пилонаго лѣса	— 171.600	— 455.219	
Клепки	— 21.562	— 90.895	
Акажу (тоннѣ)	— 8.360	— 97.313	
Прочаго лѣса	— 16.447	— 125.962	

Какъ видно изъ данныхъ, затишье въ движеніи рудничнаго лѣса играетъ немалую роль въ сокращеніи оборотовъ по лѣсному ввозу.

По странамъ отправленія текущій привозъ лѣса, въ сравненіи съ предыдущимъ годомъ, представляется въ слѣдующемъ видѣ:

	Количество.		Цѣнность.	
	1908 г.	1909 г.	1908 г.	1909 г.
Круглый и тесаный лѣсъ.	Л о д ѣ .			
			Фунт. стерл.	
Россія	108.316	90.957	258.170	204.139
Швеція	10.592	10.874	19.908	19.261
Норвегія	23.686	17.638	46.778	37.038
Германія	60.228	36.595	185.869	106.448
Соединен. Штаты	117.864	83.295	661.985	448.940
Брит. О.-Индія	11.137	9.638	191.727	156.969
Канада	8.344	6.753	44.248	34.047
Другія страны	14.394	13.909	129.310	152.762
Итого	354.561	269.659	1.537.995	1.159.604

Кромѣ того:

Рудничн. подпорки	1.273.932	981.107	1.431.926	983.918
Итого	1.628.493	1.250.766	2.969.921	2.143.522

Пилоный, строганый и колотый лѣсъ.

Россія	445.086	439.211	1.037.370	1.023.020
Швеція	419.444	285.239	1.016.321	730.590
Норвегія	205.140	210.814	596.132	635.332
Соединен. Штаты	218.708	232.295	928.403	872.926
Канада	281.210	247.218	791.087	715.130
Другія страны	72.002	55.213	223.329	160.425
Итого	1.641.590	1.469.990	4.592.642	4.137.423

Всего кругл., пилонаго и пр. лѣса. 3.270.083 2.720.756 7.562.563 6.280.945

Разные матеріалы:

Клепка	54.705	33.143	297.871	206.976
Акажу, тоннѣ	51.021	42.661	436.224	338.911
Прочій лѣсъ	124.308	107.861	769.263	643.301

Всего лѣса. — — 9.065.921 7.470.133

Кромѣ того:

Дерева, идѣланыя	—	—	1.039.219	1.007.137
----------------------------	---	---	-----------	-----------

По всѣмъ странамъ отправленія, кромѣ Норвегіи, движеніе лѣса продолжаетъ держаться на пониженномъ уровнѣ. Ввозъ лѣса изъ Соединенныхъ Штатовъ С. Америки въ этомъ году оцѣнивается всего въ 1.321.866 фунт. стерл., противъ 1.590.388 ф. стерл.

въ 1908 г., т.-е. сократился на 16%. Изъ Швеции доставлено лѣса 296.113 лодъ (430.036 лодъ въ 1908 г.) на сумму 749.851 фунт. стерл. (1.036.229 ф. стерл. въ 1908 г.), или менѣе прошлогодняго по количеству на 31% и по цѣнности на 27%.

Изъ Россіи текущій привозъ лѣса опредѣляется въ 530.168 лодъ, противъ 553.402 лодъ въ 1908 г., 502.074 лодъ въ 1907 г. и 404.374 лодъ въ 1906 г.; цѣнность этого ввоза составляетъ 1.227.159 фунт. стерл. (11.600.000 руб.), противъ 1.295.540 фунт. стерл. въ 1908 г., 1.363.210 ф. ст. въ 1907 г. и 1.036.534 ф. стерл. въ 1906 г.; слѣдовательно, въ количественномъ отношеніи текущій ввозъ русскаго лѣса ниже прошлогодняго на 4% и по цѣнности на 5%. Не лишнее замѣтить, что въ минувшемъ году поступленіе русскаго лѣса за 6 мѣсяцевъ количественно достигло небывало высокаго уровня, хотя уступало по цѣнности 1907 году. Кромѣ того, за послѣднее время движеніе русскаго лѣса въ Великобританію настолько усиливается, что даетъ основаніе надѣяться на достиженіе прошлогодней нормы, если ходу дѣлъ не помѣшаетъ холера въ нашихъ балтійскихъ и бѣломорскихъ портахъ. За истекшій іюнь мѣсяць поступленіе пиленого лѣса изъ Россіи превосходитъ прошлогодній ввозъ; сокращеніе даетъ лишь круглый и тесаный лѣсъ; въ общемъ за этотъ мѣсяць привезено русскаго лѣса 280.012 лодъ (противъ 291.441 лодъ въ 1908 г.) на сумму 684.249 ф. стерл. (674.185 ф. стерл. въ 1908 г.); при этомъ, въ частности, пиленого лѣса 255.888 лодъ (248.966 лодъ въ 1908 г.) на 633.785 фунт. стерл. (598.490 фунт. стерл. 1908 г.), а круглаго и тесаного — 24.124 лодъ на сумму 50.464 фунт. стерлинговъ.

Операциі майманскаго лѣснаго товарищества за 1908 г.

Названное товарищество (правленіе въ С.-Петербургѣ, заводъ въ г. Архангельскѣ) за истекшій годъ—8-ой годъ дѣятельности—получило валового дохода 844.244 р. 55 к., при расходѣ 792.013 р. 91 к., слѣдовательно, чистая прибыль составила 52.230 р. 64 к., въ предыдущемъ же году она равнялась 67.431 р. 47 к. Полученная прибыль распределена такимъ образомъ: въ запасный капиталъ отнесено 2.611 р. 54 к., въ погашеніе имущества 18.207 р. 39 к., въ погашеніе организационныхъ расходовъ 1.117 р. 62 к., въ уплату госуд. промысловаго налога съ прибыли 1.988 р. 32 к., въ вознагражденіе директору-распорядителю (2½%)—1.305 р. 77 к. и въ дивидендъ пайщикамъ назначено 27.000 р., что составляетъ по 300 р. на пай (90 паевъ) или 6% на капиталъ, тогда какъ въ 1907 г. дивидендъ былъ 400 р. на пай, или 8%.

Къ 1 января 1909 г. балансъ товарищества опредѣляется въ 715.315 р. 85 к., при этомъ касса составляетъ 3.780 р. 38 к., паровой заводъ, строенія, электрич. машина, паровая пожарная машина 137.741 р. 2 к., старый заводъ, биржа, локомобиль и пр. 11.873 р. 28 к., пароходъ 12.600 р., матеріалы и снасти 11.200 р., доски и бревна въ наличности 404.384 р. 80 к., дебиторы 133.716 р. 37 к., кредиторы 59.261 р. 16 к.,

лѣсные пошлины 169.131 р. 74 к., основной капиталъ 450.000 р. и запасный—7.934 р. 63 к.

Кронштадтъ. Съ открытія навигаціи по 1 іюля экспортъ лѣсныхъ товаровъ изъ Кронштадта достигъ слѣдующихъ количествъ: 330.648 дюжинъ досокъ, баттенсовъ и бордсовъ, 42.743 куб. саж. рудничныхъ стоекъ, 37.295 куб. саж. кряжей для бумажной массы, 604.124 куб. фут. осинового дерева, 40.584 шт. еловыхъ жердей, 563 кубика дровъ-обрѣзковъ, 12.516 шт. длинныхъ бревенъ и 7.829 телеграфныхъ столбовъ. Новостью экспорта нынѣшней навигаціи является вывозъ телеграфныхъ столбовъ въ Германію. Въ экспортѣ досокъ, какъ здѣсь, такъ и въ с.-петербургскомъ Новомъ Порту, наблюдается нежелательное затишье, не взирая на то обстоятельство, что коммерческія гавани почти полны караванами досокъ. Нѣкоторыя лѣсоэкспортныя фирмы совсѣмъ бездѣйствуютъ, выгружая товары изъ срочныхъ судовъ на биржу и создавая тѣмъ значительный излишній расходъ для операцій. Помимо того, многіе экспортеры, не желая держать товаръ (доски) въ судахъ, разработали его и перегрузили въ плашкоуты, въ ожиданіи скорого прибытія за ними пароходовъ изъ за границы. Это обстоятельство создало такое положеніе вещей, что въ гаваняхъ плаваютъ цѣлыя эскадры плашкоутовъ съ опиленными досками; а такъ какъ плашкоуты съ грузомъ плохо укрываются отъ непогоды, то довольно нерѣдко наблюдается порча заготовленнаго товара, особенно сосновой породы.

Кременчугъ.

Ивановская ярмарка, ежегодно открывающаяся здѣсь въ среднихъ числахъ іюня, прошла въ текущемъ году довольно оживленно. Особенно хорошо торговали на ярмаркѣ сельско-хозяйственными машинами и орудіями, которыя въ нынѣшнемъ году вообще пользуются большимъ спросомъ, благодаря хорошимъ видамъ на предстоящій урожай. Въ числѣ фирмъ, участвовавшихъ въ продажѣ земледѣльческихъ машинъ и орудій на ивановской ярмаркѣ, фигурировали и такія крупныя фирмы, какъ т-во „М. Гельферихъ-Саде“, въ Харьковѣ. Съ названною фирмою конкурировали на ярмаркѣ всѣ мѣстные заводы земледѣльческихъ машинъ и орудій. Слѣдуетъ однако замѣтить, что мѣстные заводы выпускаютъ въ продажу только несложныя машины, какъ, наприм., вѣялки, расчѣвы и пр.; земледѣльческія же машины болѣе сложной конструкціи получаютъ здѣсь изъ Одессы, Харькова и др. крупныхъ южно-русскихъ центровъ.

Телѣги и фургоны также пользовались во время ярмарки большимъ спросомъ со стороны крестьянъ и помѣщиковъ. Особенно хорошо шли крестьянскія рабочія телѣги, которыхъ запродало на ярмаркѣ около 200 штукъ по цѣнѣ отъ 25 р. до 75 р. за телѣгу. Большинство телѣгъ сработаны въ мѣстныхъ мастерскихъ; все же остальное количество телѣгъ и фургоновъ доставлено изъ п. Крюкова и гор. Новогеоргиевска.

Торговля крестьянская мебелью была очень слабою. Объясняется это тѣмъ, что крестьяне стараются теперь не тратить лишняго, такъ какъ предстоящія полевая работы, благодаря обильному урожаю, потребу-

ютъ большихъ расходовъ. Полагаютъ, однако, что осенью, послѣ реализаціи урожая, крестьяне начнутъ предъявлять усиленный спросъ на деревянную мебель.

За послѣдніе дни плоты начали прибывать сюда съ большимъ опозданіемъ, такъ какъ, вслѣдствіе продолжительной засухи, вода въ Днѣпрѣ сильно упала и во многихъ мѣстахъ образовались перекаты, препятствующіе правильному движенію лѣсныхъ транспортовъ.

Вывозъ лѣса изъ Кременчуга по желѣзной дорогѣ за недѣлю съ 30 іюня по 5 іюля выразился въ количествѣ около 600 вагоновъ. Гужомъ отправлено отсюда на отчетной недѣлѣ въ окрестныя села и деревни около 250 возовъ лѣса. Отправка лѣсныхъ матеріаловъ водою совершенно отсутствовала на минувшей недѣлѣ. Цѣны на обработанные лѣсные матеріалы продолжаютъ держаться на прежнемъ уровнѣ.

И. Я.

Изъ Рыбинска. Послѣ торговой горячки съ заготовленными лѣсными матеріалами въ настоящее время въ бассейнахъ рр. Шексны и Мологи наступилъ застой. Покупателей мало, но цѣны держатся все время прошлогоднія и на скидки продавцы не идутъ. Крупнаго и средняго лѣса на р. Мологѣ было заготовлено мало и его остается уже немного; мелкій же лѣсъ, котораго заготовлено очень большое количество, не идетъ съ рукъ, и къ осени съ нимъ надо ждать полнаго застоя и дешевыхъ цѣнъ. Мологская земская управа возбуждаетъ вопросъ о торговых пристаняхъ на р. Мологѣ; уже выработанъ проектъ устройства этихъ пристаней.

Рыбинецъ.

Х р о н и к а.

Жилищная нужда въ Вильнѣ.

Вслѣдствіе продолжающагося уже четвертый годъ застоя въ строительномъ дѣлѣ, жилищная нужда въ г. Вильнѣ особенно сильно даетъ себя чувствовать въ настоящее время. До какой степени застой этотъ остановилъ постройки, свидѣтельствуется фактъ, что тогда какъ прежде строилось въ Вильнѣ отъ 150 до 200 зданій ежегодно, въ послѣдніе четыре года строили не больше десяти домовъ. Естественный приростъ населенія, который въ обыкновенное время составляетъ 20.000 человекъ въ годъ, въ послѣдніе годы почти остановился; дошло до того, что въ 1906 г. замѣтна была убыль населенія. Теперь понемногу жизнь входитъ въ нормальную колею, и приростъ населенія вошелъ въ прежнюю норму. Между тѣмъ, застой въ строительной промышленности продолжается. Не хватаетъ квартиръ, которыя при томъ баснословно вздорожали. Конечно, трудно привести точныя цифры, но судя по тому, какія свѣдѣнія въ разное время приводятъ мѣстныя газеты, можно съ извѣстной долей увѣренности сказать, что въ теченіе полугода квартиры въ Вильнѣ вздорожали на 20—30%. Вздорожаніе даетъ себя чувствовать сильнѣе всего недостаточнымъ слоямъ городского населенія. Малосостоятельный классъ, въ виду дороговизны, вынужденъ проживать въ

небольшихъ, плохо и далеко не гигиенично устроенныхъ, но болѣе дешевыхъ квартирахъ. Дурное положеніе квартирнаго дѣла вліяетъ и на ухудшеніе питанія населенія, и на его смертность, и, наконецъ, чисто морально. Въ нынѣшнее время квартирный вопросъ имѣетъ у насъ громадное значеніе. Застой въ строительномъ дѣлѣ прежде объясняли дороговизной рабочихъ рукъ и строительныхъ матеріаловъ, однако теперь рабочія руки (по сравненію съ 1905—1906 гг.) здѣсь сильно подешевѣли, цѣны на строительные матеріалы, какъ и въ другихъ большихъ городахъ, стоятъ тоже не высокія, но, несмотря на это, застой все продолжается. Причина его, думается намъ, кроется въ томъ, что у насъ деньги дороги и процентная норма высока. Въ самомъ дѣлѣ, зачѣмъ капиталисту рисковать на постройкѣ, когда онъ безъ риска можетъ имѣть 5—6%, помѣщая деньги въ процентныя бумаги. Между тѣмъ дома давали до сихъ поръ 4—6%.

При такомъ положеніи только сильное вздорожаніе квартиръ можетъ дать толчокъ строительству. Это мы и видимъ въ настоящее время; въ надеждѣ на оживленіе въ дѣлахъ въ Вильнѣ, какъ нами уже сообщалось въ № 26 „Лѣсопр. Вѣстн.“ отъ сего года, учреждено „домостроительное общество“. Оно намѣрено устроить здоровыя и дешевыя квартиры какъ въ самомъ городѣ, такъ и на его окраинахъ, и этимъ въ значительной степени облегчить квартирную нужду въ гор. Вильнѣ. На дняхъ происходило вновь собраніе учредителей вышеупомянутаго общества; собравшіеся рѣшили начать строительство еще въ текущемъ сезонѣ; отмѣченъ рядъ построекъ. Собраніе постановило завязать сношенія съ организаціями рабочихъ и совместно выработать схему расцѣнокъ, а также установить продолжительность рабочаго дня. Учредители намѣрены войти также въ соглашеніе съ лѣсопромышленниками о доставкѣ имъ лѣсныхъ строительныхъ матеріаловъ со скидкой. Такимъ образомъ есть надежда, что въ скоромъ времени жилищный голодъ Вильны будетъ насыщенъ. Пожелаемъ съ своей стороны учредителямъ полнаго успѣха.

И—з Ц—в.

Пожаръ въ Архангельскѣ. Въ Архангельскѣ на смольномъ буянѣ, гдѣ хранились десятки тысячъ бочекъ смолы, пека и скипидара, 27 іюня произошелъ грандіозный пожаръ, уничтожившій большую часть товара и грозившій по своимъ размѣрамъ цѣлости города. Усиліями пожарныхъ командъ и вольной дружины изъ нижнихъ чиновъ батальона, казенныхъ и частныхъ пароходовъ, снабженныхъ пожарными рукавами и линомъ пожаръ удалось локализовать; убытки огромны. По подсчету комиссіи, избранной мѣстнымъ биржевымъ комитетомъ, пожаромъ въ общемъ уничтожено смолы 27.538 бочекъ, пека 10.481 бочка и скипидара 175 бочекъ. Болѣе всего погибло товара у слѣдующихъ фирмъ: торг. дома Данишевскихъ—13.488 боч. смолы и 7.253 боч. пека, братьевъ Бѣляевскихъ—5.300 бочекъ смолы и 1.507 боч. пека, Ившина—3.700 боч. смолы и 12 боч. пека, Линдесъ—900 боч. смолы и 1.708 боч. пека и удѣльное вѣдомство—1.100 бочекъ смолы. Послѣ по-

жара на смоляномъ буянѣ осталось товара всего лишь 8.512 боч. смолы и 5.425 бочекъ пека. Насколько значителенъ ущербъ, причиненный смоляному рынку, можно судить по тому, что въ текущую навигацію предполагалось экспортировать изъ Архангельска до 58 тыс. бочекъ смолы и 16—17 тыс. бочекъ пека, изъ того числа отправлено до пожара всего 19 тыс. боч. смолы и 4 тыс. бочекъ пека. Слѣдовательно, нехватка въ товарѣ огромная, въ виду чего предстоитъ большой подъемъ цѣнъ на смоляномъ рынкѣ.

Лѣсная торговля А. М. Григорьева. Недавно утверждёнъ уставъ акціонернаго общества „Лѣсная торговля А. М. Григорьевъ“. Общество это организуется съ цѣлью продолженія и развитія дѣйствій принадлежащаго Н. А. Григорьеву лѣсопильнаго завода при д. Волынкиной въ С.-Петербургскомъ уѣздѣ и для торговли лѣсомъ и лѣсными матеріалами. Основной капиталъ общества опредѣляется въ 600.000 р., раздѣленныхъ на 2.400 акцій, по 250 р. каждая. Правленіе общества находится въ С.-Петербургѣ. Уставъ опубликованъ въ № 41 „Собр. узак. и распор. правит.“ отъ 6 іюня 1909 г.

— Въ гор. Нѣжинѣ, Черниговской губ., возникъ торговый домъ подъ фирмой „Д. Г. Вольфинъ и сыны“; задача торговаго дома—эксплоатація лѣсопильни и производство лѣсной торговли; участники товарищества нѣжинскіе 1 гильдіи купцы Давидъ Гершовичъ Вольфинъ и Мендель-Григорій Давидовичъ Вольфинъ. Складочный капиталъ 50.000 р., при чемъ вносятъ Давидъ Вольфинъ 30.000 р., а Мендель Вольфинъ 20.000 р. Управляетъ предпріятіемъ и подписываетъ всякаго рода обязательства Давидъ Вольфинъ.

— Въ Костромѣ образовалось „товарищество Костромскаго лѣсопильнаго и дерево-обдѣлочнаго завода Терлецкій, Трофимовъ и К°“; участники товарищества Алек. Степ. Терлецкій и Мих. Сем. Трофимовъ.

Отпускъ дополнительныхъ средствъ на содержаніе мѣстныхъ чиновъ корпуса лѣсничихъ. Согласно одобренному Госуд. Совѣтомъ и Госуд. Думою закону, Высочайше утвержденному 7 іюня сего года, постановлено: 1) отпустить изъ средствъ государственнаго казначейства, начиная съ 1910 года, въ дополненіе къ ассигнуемымъ нынѣ на содержаніе мѣстныхъ чиновъ корпуса лѣсничихъ суммамъ, по 95.730 руб. въ годъ и 2) отпустить въ 1909 г. на вышеозначенную потребность 47.865 р.

Предстоящій локаутъ. По сообщенію „Финлянд. Газ.“, крупныя лѣсопромышленныя фирмы Котки, заключившія 20 іюня 1907 г. коллективные договоры съ рабо-

чими лѣсопильныхъ заводовъ, въ апрѣлѣ т. г. заявили объ отказѣ отъ этихъ договоровъ съ рабочими организаціями, предложивъ заключить договоръ каждому рабочему порознь. Рабочіе не согласились, и съ 1 августа предстоитъ одинъ изъ крупнѣйшихъ въ Финляндіи локаутовъ или такая же крупная забастовка рабочихъ.

— Департаментомъ земледѣлія выпущены „Списокъ періодическихъ сельскохозяйственныхъ изданій“ (по свѣдѣніямъ къ 1 мая 1909 г.). Всѣмъ желающимъ настоящее изданіе высылается департаментомъ бесплатно, по первому требованію.

— Въ Мотовилихѣ, Пермскаго уѣзда, 20 мая устроены были школьный праздникъ древопосаженія, при участіи 60 дѣтей; посадка производилась на усадьбѣ училища. Мѣстное населеніе отнеслось сочувственно къ устройству праздника.

Справочный отдѣлъ.

Предстоящіе торги и поставки.

10 августа въ вологодскомъ губерн. акцизномъ управленіи, въ 12 ч., съ переторжкой черезъ 4 дня, торги на поставку 6.000 шт. деревянныхъ ящиковъ.

17 августа въ полтавской казенной палатѣ, въ 12 ч., съ переторжкой черезъ 3 дня, торги на поставку для г. Полтавы 1.107 саж. дровъ.

24 августа въ устюгскомъ казенномъ винномъ складѣ, въ 12 ч., съ переторжкой черезъ 4 дня, торги на поставку 900 куб. саж. дровъ и 3.000 пуд. березоваго угля.

1 сентября въ пригороднемъ волости. правленіи (Рязанской губ., Сапожковск. у.) торги на продажу лѣса изъ Липецкаго лѣсничества на 89.867 р.

9 сентября въ борисовскомъ уѣздн. полиц. управленіи (Минской губ.) торги на продажу лѣса изъ Эсьмонскаго лѣсничества на 105.854 р.

10 сентября въ середниковскомъ волости. правленіи (Рязанской губ., Егорьевск. у.) торги на продажу лѣса изъ Радовицкаго лѣсничества на 106.940 р.

18 сентября въ елатомскомъ уѣздн. полиц. управленіи (Тамбовской губ.) торги на продажу лѣса изъ Пристанскаго лѣсничества на 98.766 р.

Редакторъ-издатель Н. С. Нестеровъ.

Въ редакціи „Лѣсопромышленнаго Вѣстника“
продается книга **КЛЯРА:**

СУХАЯ ПЕРЕГОНКА ДЕРЕВА.

Изданіе редакціи журн. „Лѣсопромышлен. Вѣстникъ“.
Цѣна 1 р. 60 к.

Акціонерное Общество Мальцовскихъ заводовъ

доводить до всеобщаго свѣдѣнія, что изъ дачъ Общества, расположенныхъ въ Брянскомъ и Жиздринскомъ уѣздахъ, Орловской и Калужской губ., продается часть перестойныхъ сосновыхъ деревьевъ въ количествѣ до 25.000 штукъ, діаметромъ на высотѣ груди 12—20 вершковъ (21—35 дюймовъ). Деревья эти продаются на корню или въ обдѣланномъ видѣ. За всѣми свѣдѣніями просятъ обращаться въ Правленіе Общества Мальцовскихъ заводовъ, С.-Петербургъ, Вознесенскій пр., № 6.

УПРАВЛЕНІЕ ЗЕМЛЕДѢЛІЯ И ГОСУДАРСТВЕННЫХЪ ИМУЩЕСТВЪ ВИЛЕНСКОЙ И КОВЕНСКОЙ ГУБЕРНІИ

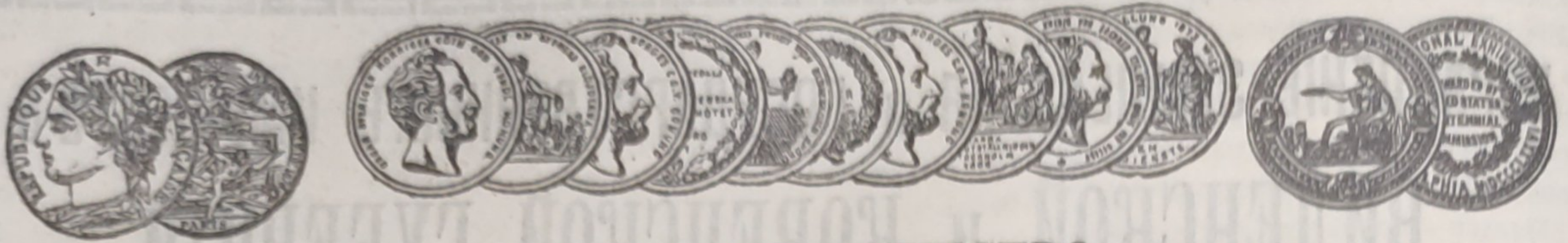
объявляетъ, что въ текущемъ году будутъ произведены торги на продажу лѣса изъ казенныхъ дачъ

Виленской губерніи:

- 1-го сентября—въ Троцкомъ Полицейскомъ Управленіи, по **Олькенинскому** лѣсничеству, на сумму 50.700 р.
 9-го сентября—въ Троцкомъ Полицейскомъ Управленіи, по **Жосельскому** лѣсничеству, на сумму 65.000 руб.
 10-го сентября—въ Ошмянскомъ Полицейскомъ Управленіи, по **Ошмянскому** лѣсничеству, на сумму 12.000 руб.
 15-го сентября—въ Ширвинтскомъ Волостномъ Правленіи, по **Ширвинтскому** лѣсничеству, на сумму 22.345 р.
 28-го сентября—въ Лидскомъ Полицейскомъ Управленіи, по **Рожанковскому** лѣсничеству, на сумму 45.000 р.
 6-го октября—въ Ошмянскомъ Полицейскомъ Управленіи, по **Трабскому** лѣсничеству, на сумму 27.000 руб.
 6-го октября—въ Вилейскомъ Полицейскомъ Управленіи, по **Вилейскому** лѣсничеству, на сумму 63.850 руб.
 7-го октября—въ Управленіи Земледѣлія и Государственныхъ Имуществъ по лѣсничествамъ: **Виленскому**, на сумму 10.520 руб. и **Ширвинтскому**, на сумму 13.055 руб.
 8-го октября—въ Оранскомъ Волостномъ Правленіи, по **Олитскому** лѣсничеству, на сумму 85.000 руб.
 12-го октября—въ Свенцянскомъ Полицейскомъ Управленіи, по лѣсничествамъ: **Итурскому**, на сумму 29.840 р. и **Подбродскому**, на сумму 36.000 руб.
 13-го октября—въ Свенцянскомъ Полицейскомъ Управленіи, по **Лабонарскому** лѣсничеству, на сумму 45.000 р.
 15-го октября—въ Лидскомъ Полицейскомъ Управленіи, по **Конявскому** лѣсничеству, на сумму 78.000 руб.
 19-го октября—въ Троцкомъ Полицейскомъ Управленіи, по **Евъевскому** лѣсничеству, на сумму 39.000 руб.
 26-го октября—въ Оранскомъ Волостномъ Правленіи, по **Оранскому** лѣсничеству, на сумму 22.500 руб.
 27-го октября—въ Сморгонскомъ Волостномъ Правленіи, по **Сморгонскому** лѣсничеству, на сумму 30.000 руб.
 28-го октября—въ Лидскомъ Полицейскомъ Управленіи, по **Бакштанскому** лѣсничеству, на сумму 71.670 руб.
 28-го октября—въ Поставскомъ Волостномъ Правленіи, по **Мядельскому** лѣсничеству, на сумму 10.000 руб.
 4-го ноября—въ Управленіи Земледѣлія и Государственныхъ Имуществъ, по **Нѣменчинскому** лѣсничеству, на сумму 80.330 руб.
 9-го ноября—въ Глубокскомъ Волостномъ Правленіи, по **Дисненскому** лѣсничеству, на сумму 19.200 руб.
 9-го ноября—въ Лидскомъ Полицейскомъ Управленіи, по **Лидскому** лѣсничеству, на сумму 40.000 руб.
 11-го ноября—въ Свенцянскомъ Полицейскомъ Управленіи, по **Свенцянскому** лѣсничеству, на сумму 50.000 р.
 16-го ноября—въ Троцкомъ Полицейскомъ Управленіи, по **Междурѣчскому** лѣсничеству, на сумму 75.000 р.

Ковенской губерніи:

- 1-го сентября—въ Шавельскомъ Полицейскомъ Управленіи, по **Радзивиллшскому** лѣсничеству, на сумму 34.465 руб.
 21 и 22 сентября—въ Тельшевскомъ Полицейскомъ Управленіи, по **Тельшевскому** лѣсничеству, на сумму 40.000 руб.
 28 сентября—въ Поневѣжскомъ Полицейскомъ Управленіи, по **Роговскому** лѣсничеству, на сумму 17.735 руб.
 7 и 8-го октября—въ Таурогенскомъ Волостномъ Правленіи, по **Таурогенскому** лѣсничеству, на сумму 137.185 руб.
 12-го октября—въ Оникштыискомъ Волостномъ Правленіи, по **Вилкомирскому** лѣсничеству, на сумму 55.000 руб.
 13 и 14-го октября—въ Поневѣжскомъ Полицейскомъ Управленіи, по **Поневѣжскому** лѣсничеству, на сумму 33.300 руб.
 14-го октября—въ Ковенскомъ Губернскомъ Правленіи, по **Ковенскому** лѣсничеству, на сумму 50.000 руб.
 15-го октября—въ Новоалександровскомъ Полицейскомъ Управленіи, по **Новоалександровскому** лѣсничеству, на сумму 60.000 руб.
 19-го октября—въ Векшнянскомъ Волостномъ Правленіи, по **Куршанскому** лѣсничеству, на сумму 26.600 руб.
 26-го октября—въ Видзскомъ Волостномъ Правленіи, по **Браславскому** лѣсничеству, на сумму 7.000 руб.
 27-го октября—въ Куршанскомъ Волостномъ Правленіи, по **Куршанскому** лѣсничеству, на сумму 25.000 руб.
 28-го октября—въ Ковенскомъ Губернскомъ Правленіи, по **Румшишскому** лѣсничеству, на сумму 42.600 руб.
 2-го ноября—въ Браславскомъ Волостномъ Правленіи, по **Браславскому** лѣсничеству, на сумму 13.000 руб.
 5-го ноября—въ Новоалександровскомъ Полицейскомъ Управленіи, по **Дусятскому** лѣсничеству, на сумму 17.000 руб.
 5-го ноября—въ Кейданскомъ Волостномъ Правленіи, по **Кейданскому** лѣсничеству, на сумму 31.000 руб.
 9 и 10-го ноября—въ Россіенскомъ Полицейскомъ Управленіи, по **Россіенскому** лѣсничеству, на сумму 65.000 руб.



АКЦИОНЕРНОЕ ОБЩЕСТВО
 МАШИНОСТРОИТЕЛЬНЫХЪ ЗАВОДОВЪ

І. и К. Г. БОЛИНДЕРА

ВЪ СТОКГОЛЬМЪ—ШВЕЦІЯ.

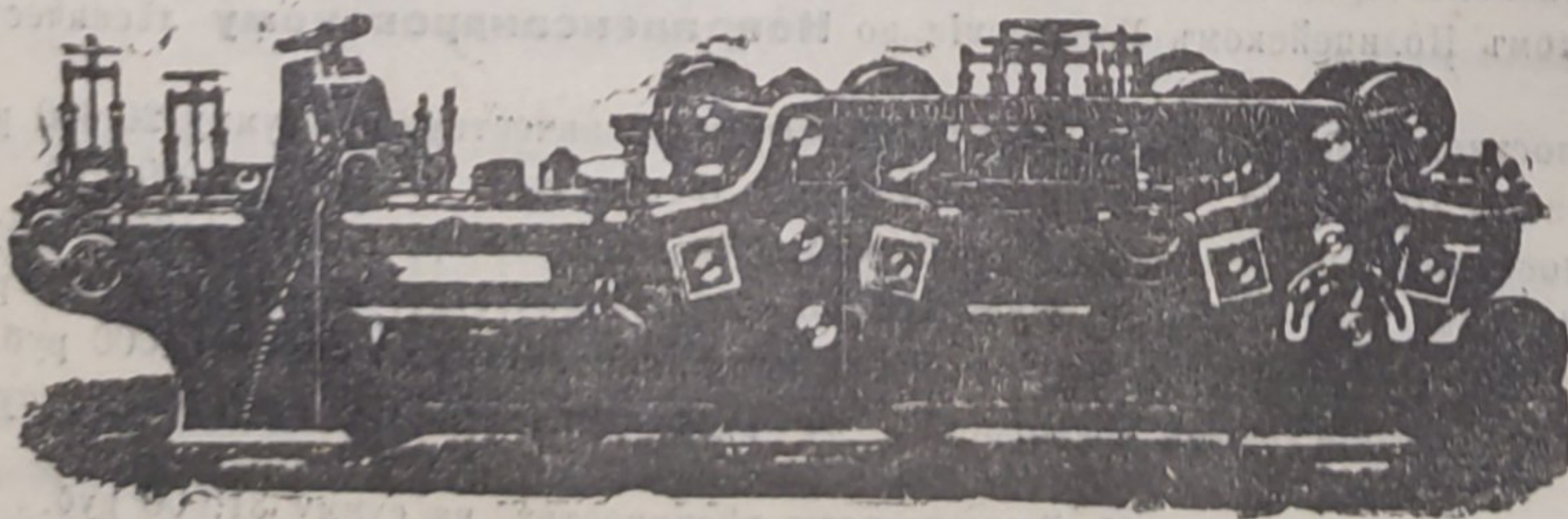
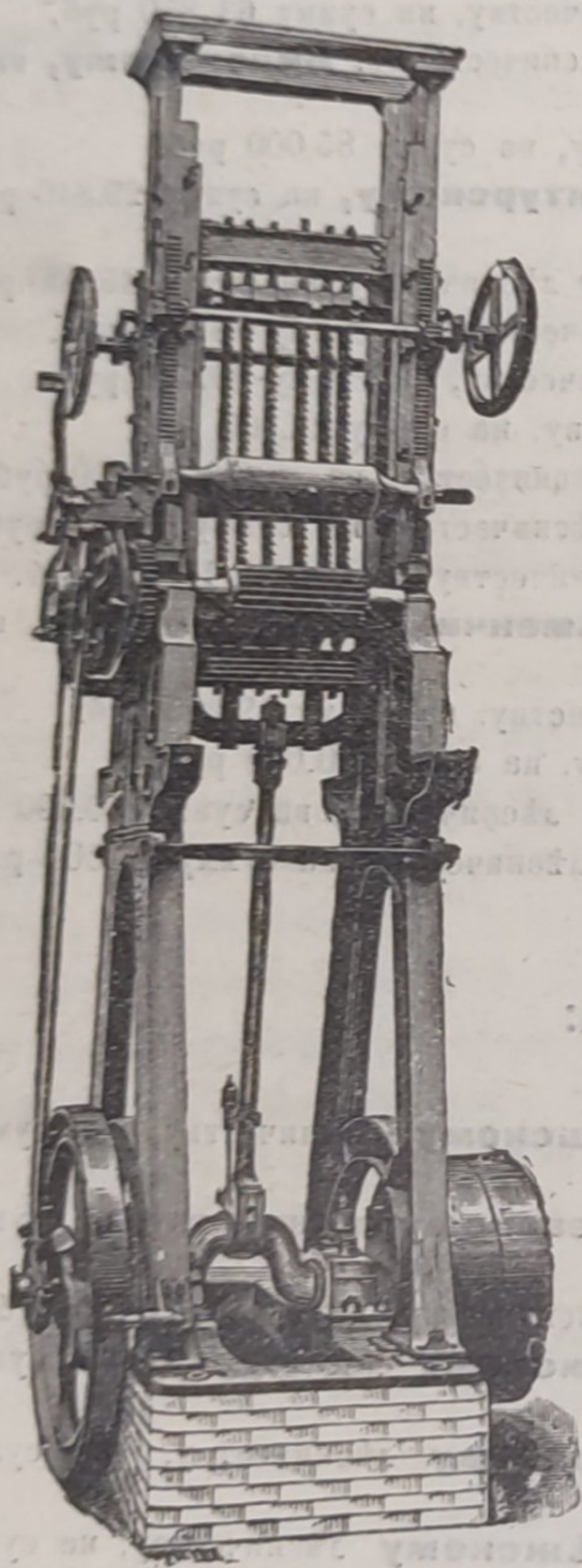
Основано въ 1844 году.

МАШИНЫ

ДЛЯ ОБРАБОТКИ ДЕРЕВА.

Строгальные станки новѣйшей кон-
 струкціи и недостигнутой еще по сіе время
 производительности изготовляются въ болѣе
 чѣмъ 30 величинъ. Съ нашимъ стро-
 гальнымъ станкомъ № 12 была
 достигнута производительность
 въ 100000 футъ или 43000 аршинъ
 гребня и паза въ теченіе 10 час.

Высшая награда «GRAND-PRIX» на всемірной выставкѣ
 въ Парижѣ 1900 г.



КОНТОРА

въ С.-Петербургѣ, Б. Ко-
 нюшенная, 13.

Техническая контора

Ад. Кьельгрекъ.

Заводъ въ СТОКГОЛЬМЪ—ШВЕЦІЯ.

Остерегаться поддѣлокъ, выдаваемыхъ за производство нашихъ заводовъ!