

ГОДЪ ОДИННАДЦАТЫЙ.

ЛѢСОПРОМЫШЛЕННЫЙ ВѢСТНИКЪ.

ЖУРНАЛЪ ЛѢСНОГО ХОЗЯЙСТВА, ЛѢСНОЙ ПРОМЫШЛЕННОСТИ И ТОРГОВЛИ ЛѢСОМЪ.
ВЫХОДИТЪ ЕЖЕНЕДѢЛЬНО.

ПОДПИСНАЯ ЦѢНА съ доставкой и пересылкой: на годъ—шесть руб-лей и на полгода—четыре рубля; отдѣльные номера по 25 коп.

ЗА НАПЕЧАТАНИЕ ОБЪЯВЛЕНІЙ на послѣднихъ страницахъ взимается за одинъ разъ: за цѣлую страницу—30 руб., за $\frac{1}{2}$ страницы—20 руб., за $\frac{1}{4}$ страницы—12 руб., за $\frac{1}{8}$ страницы—8 руб. и за строку петита въ 25 буквъ—20 к. При повтореніи дѣлается скидка по особому тарифу Редакціи. За пересылку отдѣльныхъ объявленій, вѣсомъ до 1 лота, взимается по 70 коп. и по 35 коп. за каждый добавочный лотъ, съ каждой сотни экземпляровъ. За перемѣну адреса уплачивается 60 коп.

ПОДПИСКА ПРИНИМАЕТСЯ въ конторѣ Редакціи и въ извѣстныхъ книжныхъ магазинахъ. Объявленія принимаются въ конторѣ Редакціи и конторахъ объявленій Петербурга и Москвы.

АДРЕСЪ РЕДАКЦІИ И КОНТОРЫ: Москва, Петровско-Разумовское.

Статьи, присылаемыя для напечатанія, могутъ въ случаѣ надобности подвергаться сокращеніямъ и измѣненіямъ. Статьи, присылаемыя безъ обозначенія условій гонорара, считаются безплатными. Статьи, признанныя Редакціей неудобными для напечатанія, сохраняются 3 мѣсяца и возвращаются авторамъ за ихъ счетъ. О присылаемыхъ въ Редакцію новыхъ книгахъ даются въ журналѣ отзывы или помѣщаются объявленія.

Редакція открыта ежедневно, кромѣ праздничныхъ дней, отъ 11 до 4 часовъ дня. Для личныхъ объясненій редакторъ принимаетъ по субботамъ отъ 6 до 7 час. вечера и по воскресеньямъ отъ 1 до 2-хъ часовъ дня.

№ 29.

23-го ІЮЛЯ.

1909 г.

СОДЕРЖАНІЕ.

Опилка сучьевъ, какъ мѣра ухода въ строевомъ лѣсу. Н. С. Нестерова.—Лѣсоторговый отдѣлъ. Кременчугъ. И. Я.—Кинешма. Б.—Пос. Сележаровъ.—Пос. Крюковъ.—Козмодемьянскъ.—Кронштадтъ.—Хроника. Строительное дѣло въ Москвѣ.—Размѣры командировочнаго довольствія чинамъ таксаціонныхъ партій лѣснаго вѣдомства.—Общество сѣверно-русскихъ лѣсопильныхъ заводовъ.—Всероссійскій съѣздъ въ Тулѣ.—Новыя книги.—Справочный отдѣлъ. Предстоящіе торги и поставки.—Объявленія.

Опилка сучьевъ, какъ мѣра ухода въ строевомъ лѣсу.

(Вводный докладъ на XI Всероссійскомъ съѣздѣ лѣсовладѣльцевъ и лѣсохозяевъ въ г. Тулѣ)

Техническія качества лѣснаго матеріала, идущаго на строительныя и подѣлочныя надобности, и рыночныя цѣны этого матеріала существеннымъ образомъ зависятъ отъ количества и размѣра сучьевъ въ древесинѣ, а также и отъ состоянія ихъ (гнилой, здоровый, вросшій). Сучья представляютъ весьма крупный дефектъ въ стро-ево-подѣлочномъ матеріалѣ.

Въ странахъ съ развитою древообрабатывающею промышленностью и лѣсною торговлею въ основу сортировки пиленого лѣса положена суковатость древесины; другіе фауты, принимаемые при этомъ въ расчетъ, какъ-то: обзолъ, трещины, синева и т. п., имѣютъ болѣе случайный характеръ и могутъ быть устранены при надлежащемъ обращеніи съ матеріаломъ. По шведской, на примѣръ, сортировкѣ, применяемой также на англійскихъ и французскихъ рынкахъ, какъ извѣстно, принято 5 сортовъ пиленого лѣса: 1) *Mixed*—сучки здоровые, не толще $\frac{3}{4}$ " и въ минимальномъ количествѣ; 2) *Tertia*—сучки здоровые, не крупнѣе $1\frac{1}{2}$ "; вросшіе сучья не допускаются; 3) *Quarta*—сучки лишь здоровые, не сквозные; 4) *Quinta*—сучки на обѣихъ сторонахъ доски, или вросшіе сучки, или красная гниль,

или синева, или обзолъ во всю длину доски, и 5) *Sexta*—налицо всѣ пороки, допустимые каждый въ отдѣльности въ 4-мъ сортѣ.

Соотвѣтственно требованіямъ западно-европейскихъ рынковъ и въ нашей отпускной торговлѣ примѣняется подобная же сортировка пиленого товара, хотя еще не вполне установившаяся; на примѣръ, въ Архангельскѣ, по обычаю порта, принято четыре сорта: 1-й сортъ—сучки допускаются у сосны не болѣе 2—3 шт. (у ели до 10—12 мелкихъ сучьевъ), при томъ не толще $\frac{1}{2}$ "; безъ вросшихъ сучьевъ; 2-й сортъ—не болѣе одного сука на 2 погонныхъ фута, при чемъ сучки толщиной не болѣе 1"; 3-й сортъ представляетъ матеріалъ съ крупными сучьями,—до 3" толщиной, числомъ 10—12 штукъ, и 4-й сортъ—съ выпадающими сучками.

Хотя во внутренней русской торговлѣ пока еще и нѣтъ опредѣленныхъ сортировокъ пиленого товара, тѣмъ не менѣе на всѣхъ болѣе крупныхъ рынкахъ особо выдѣляется и расцѣпляется матеріалъ наиболѣе чистый отъ сучьевъ, подъ именемъ „отборнаго“, „столярнаго“, „чистаго“ и т. п., который употребляется для мебельнаго и другихъ производствъ.

Разница въ цѣнѣ лѣснаго матеріала, въ зависимости отъ его суковатости, какъ будетъ указано ниже, весьма значительна. Для многихъ техническихъ производствъ, потребляющихъ пиленый лѣсъ (мебельное, вагоностроительное, экипажное и т. д.), можно сказать, „по

сучку" определяется цѣна матеріала. Понятно, что лѣсной хозяйникъ, какъ производитель древесины, долженъ быть съ финансовой стороны ближайшимъ образомъ заинтересованъ въ полученіи возможно чистаго отъ сучьевъ матеріала.

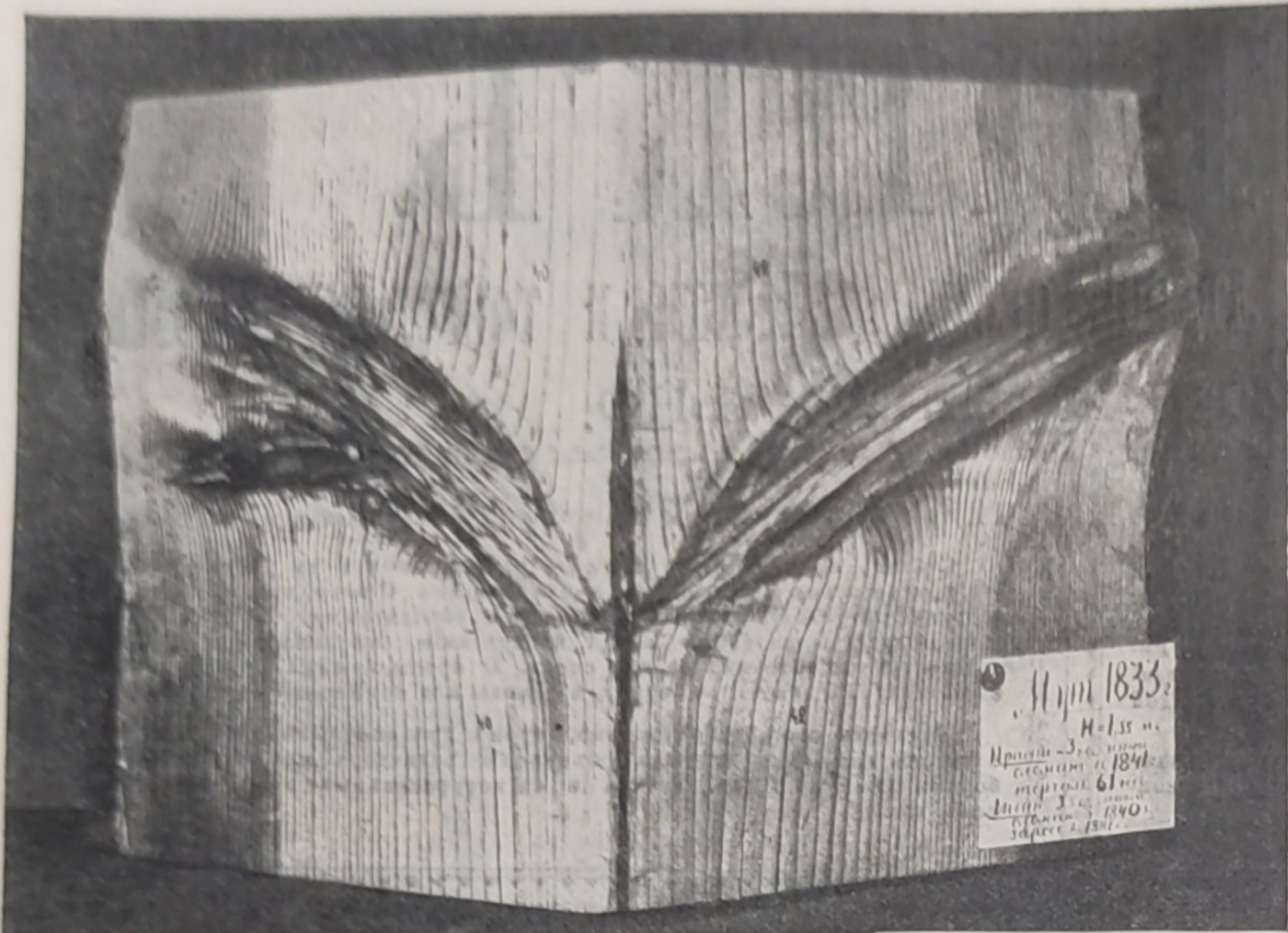


Рис. 1. Заростаніе сломанныхъ сучьевъ у 78 л. сосны.

Въ лѣсоводствѣ разсматриваются условія очищенія ствола отъ сучьевъ. Это важное явленіе въ жизни строевого насажденія необходимо расчленивъ на два процесса: 1) *отмирание* живыхъ сучьевъ, которому изъ-за недостатка свѣта и влаги подвергаются нижнія вѣтви на стволѣ, и 2) *опадение* мертвыхъ сучьевъ.

Отмирание сучьевъ искусственно ускоряется въ лѣсномъ хозяйствѣ путемъ выращивания деревьевъ въ возможно густомъ стояніи въ періодъ молодости насажденія или образованіемъ надлежащей подмѣси тѣневыносливыхъ породъ къ свѣтолюбимымъ (напр., смѣсь сосны съ елью). Густота древостоя — сильное средство въ рукахъ лѣсохозяина къ достиженію указанной цѣли; при его примѣненіи благоприятный результатъ достигается тѣмъ полнѣе и скорѣе, чѣмъ больше свѣтовая потребность воспитываемой породы. Кстати замѣтить, что при этомъ ускоренное отмирание сучьевъ въ насажденіи сопровождается повышеннымъ засыханіемъ оставшихъ деревьевъ; отмирание вѣтвей на угнетенныхъ экземплярахъ подвигается вверхъ по стволу, охватывая все большую и большую часть кроны, такъ что остается живою лишь самая макушка; наконецъ, угасаетъ жизнь и въ верхней части дерева и получается сухостой. Такимъ образомъ отмирание сучьевъ на стволахъ и образованіе сухостоя — два сопутствующихъ явленія въ жизни насажденія; чѣмъ энергичнѣе про-

исходитъ очищеніе ствола отъ живыхъ сучьевъ, тѣмъ сильнѣе идетъ отмирание угнетенныхъ деревьевъ.

Что касается опаденія мертвыхъ сучьевъ, то до сего времени лѣсоводъ предоставляетъ его всецѣло силамъ природы; между тѣмъ природа нисколько не заинтересована въ доставленіи намъ свободнаго отъ сучьевъ матеріала, и поэтому конечная цѣль хозяина — очищеніе ствола отъ мертвыхъ сучьевъ — обыкновенно не достигается или если и достигается, то по истеченіи весьма долгаго періода времени (черезъ 150—200 л.) и при томъ далеко не въ полной мѣрѣ.

Дѣло въ томъ, что опаденіе мертвыхъ сучьевъ въ насажденіи протекаетъ чрезвычайно медленно, идетъ весьма неравномерно (не весь сукъ опадаетъ или одни сучья опадаютъ, а другіе остаются), находясь въ зависимости отъ многихъ случайностей; особенною медленностью отличается этотъ процессъ у ели и сосны, изобилующей смолистымъ веществомъ. Засохшія вѣтви въ основаніи своемъ подвергаются разложенію, а также гніенію, вызываемому сапрофитными грибами, при чемъ этому разрушенію благоприятствуютъ осадки, стекающіе по стволу. Затѣмъ мертвые вѣтви съ разложившеюся въ нижней части древесиною отваливаются вслѣдствіе своей тяжести или обиваются вѣтромъ,

или же опадаютъ подъ тяжестью груза снѣга и т. д., оставляя болѣе или менѣе длинный пенекъ на стволѣ; загнившій пенекъ отваливагося сука затѣмъ постепенно покрывается наплывомъ.

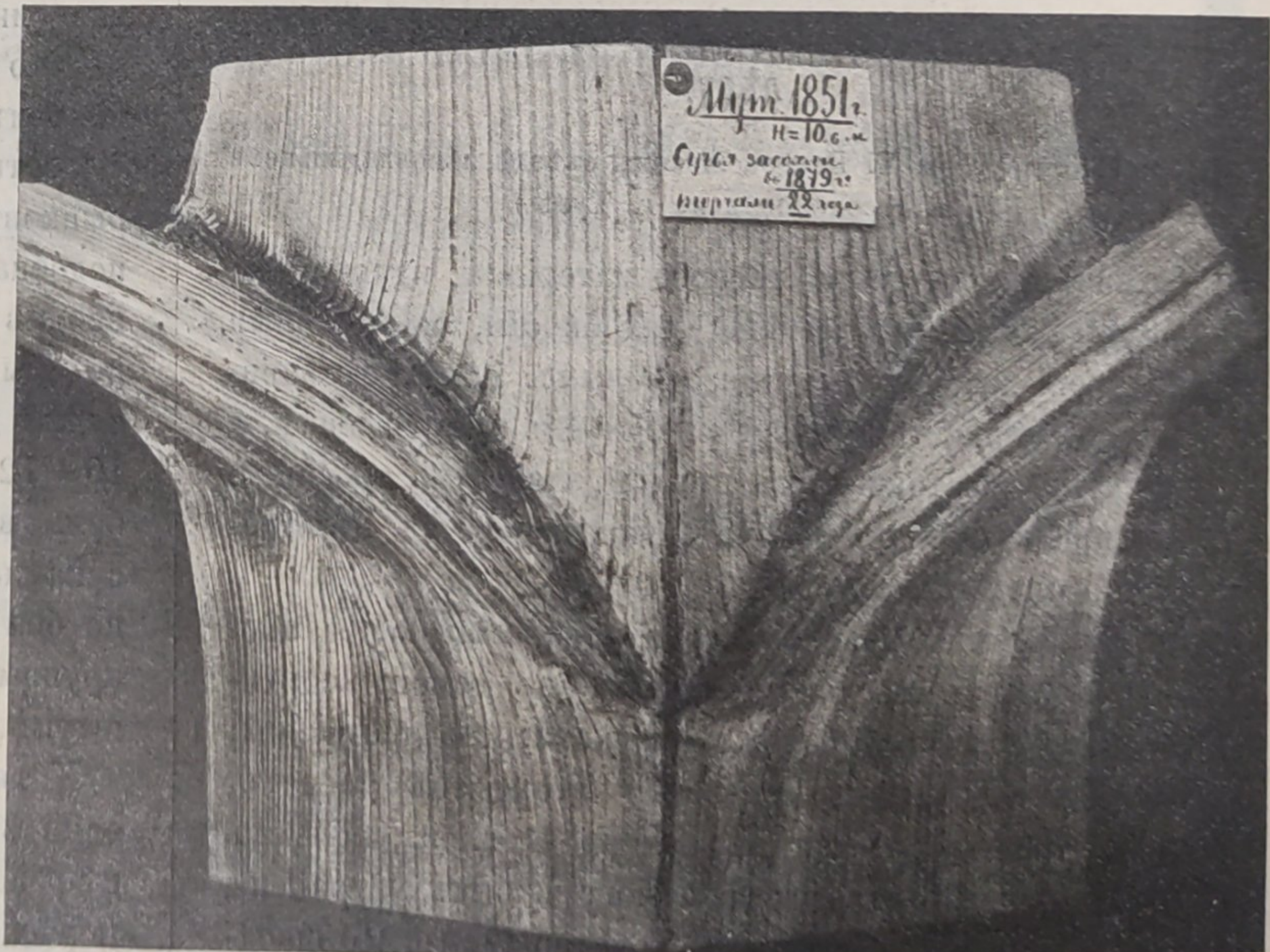


Рис. 2. Заростаніе мертвыхъ сучьевъ у 78 л. сосны на высотѣ 10.6 метра отъ земли.

У сосны смолистые суки трудно поддаются разрушенію въ нижней своей части, и послѣ сломки ихъ вѣтромъ или снѣгомъ остаются длинные пенки, которые торчатъ на стволѣ многіе и многіе десятки лѣтъ,

80—100 л. и болѣе; при загниваніи ихъ гниль распространяется по длинѣ вросшаго сука и такимъ образомъ обезцѣнивается стволовая древесина на всю толщю дерева. Надо замѣтить, что даже и у бѣдныхъ смолою сосенъ близъ самаго основанія отмирающаго сука, по мѣрѣ его засыханія, происходитъ обычно скопленіе

осмоленія комля сука, послѣ опаденія послѣдняго остаются на стволѣ болѣе или менѣе длинныя пеньки.

Послѣ отмирания вѣтви, благодаря дѣятельности камбія ствола, въ основаніи сука образуется наплывъ, который, наростая, постепенно покрываетъ сломъ сука; чѣмъ дальше отъ ствола находится мѣсто этого слома,



Рис. 3. Сосновое насажденіе 53—58 л., подвергавшееся періодической оцидлѣ (въ 1867 г., 1872 г., 1877/78 г., 1882 г. и 1887 г.).

живицы, повидимому, стекающей сюда изъ верхней части вѣтви, при чемъ въ комлѣ засохшей вѣтви камбіи въ теченіе нѣсколькихъ лѣтъ продолжаетъ оставаться живымъ, на протяженіи около $\frac{1}{2}$ сантиметра отъ ствола. Этимъ путемъ природа, какъ будто, стремится консервировать основаніе сука, предохранить его отъ разложенія и загниванія. Какъ бы тамъ ни было, вслѣдствіе

тѣмъ, разумѣется, больше времени необходимо для полнаго закрытія сука ¹⁾.

Съ естественнымъ ходомъ заростанія сучьевъ знако-

¹⁾ На старыхъ деревьяхъ у основанія толстыхъ, медленно растущихъ сучьевъ, еще при жизни ихъ, образуются тѣмъ же путемъ большія вздутія, наплывы. Живое основаніе у мертвыхъ сучьевъ, на такихъ деревьяхъ достигаетъ 3—4 сантиметровъ.

мать, между прочимъ, представленный на рис. № 1 продольный разрѣзъ 78-лѣтней сосны (по оси дерева), вскрывающей мутовку 1833 г. на высотѣ 1,35 метра отъ земли; какъ видно на разрѣзѣ, правый сучь, 8-ми лѣтъ, діаметромъ 3,2 сант. и длиною 15 сант., еще живымъ былъ сломанъ весною 1841 г. и затѣмъ торчалъ на соснѣ въ продолженіе 61 года,—до срубки дерева; другой сучь (лѣвый), діам. 3,5 сант. и длиною около 10 сант., сломанный въ 1840 г., заросъ по прошествіи 41 года (въ 1881 г.). Такое же медленное заростаніе сучьевъ видно на рис. 2, изображающемъ разрѣзъ мутовки 1851 г. у той же самой сосны, на высотѣ 10,6 метр. отъ земли; здѣсь мертвые сучья, длиною 1—1½ метра, торчатъ на стволѣ уже 22 года, и это обезцѣненіе матеріала должно было продолжаться еще много десятковъ лѣтъ. На одномъ имѣющемся у меня образцѣ сосны изъ Гродненской губ., возрастомъ около 230 л., сучь, жившій 55 л., торчалъ затѣмъ сухимъ на стволѣ 134 года, пока не заросъ; за это время онъ наполовину разложился внутри ствола. Сдѣланныя мною вскрытія на 250—280-лѣтнихъ соснахъ изъ Погонно-Лосинаго острова, показываютъ, что сучья, находящіеся на высотѣ 6—8 арш. отъ земли, могутъ въ сухомъ состояніи оставаться незаросшими на соснѣ въ теченіе 180—200 лѣтъ, совершенно обезцѣнивая при этомъ строевой матеріалъ.

Такимъ образомъ при воспитаніи строевого лѣса густой древостой самъ по себѣ нисколько еще не обезпечиваетъ очищенія ствола отъ мертвыхъ сучьевъ и отъ него нельзя ожидать доброкачественнаго матеріала при обычныхъ оборотахъ рубки, простирающихся около 90—130 лѣтъ.

Въ видахъ полученія свободнаго отъ сучьевъ матеріала, на ряду съ густотою древостоя, безусловно необходимо и искусственное удаленіе мертвыхъ сучьевъ съ древесныхъ стволовъ, или обрѣзка, опилка, сучьевъ.

Эта операція представляетъ собою важнѣйшую мѣру ухода въ строевомъ лѣсу, значительно возвышающую техническія достоинства древесины и продажную цѣнность насажденія; вмѣстѣ съ улучшеніемъ качествъ древесины при этомъ увеличивается также выходъ строево-подѣлочнаго матеріала въ насажденіи на счетъ дровяного, что въ свою очередь обуславливаетъ повышение дохода отъ эксплуатаціи лѣса. Независимо отъ того, опилка мертвыхъ сучьевъ, въ насажденіи, открывая большій доступъ осадкамъ до почвы, должна благоприятно отражаться и на ростѣ лѣса, повышая этотъ послѣдній, по скольку онъ зависитъ отъ количества почвенной влаги; мертвые сучья задерживаютъ на своей поверхности не малое количество осадковъ, что особенно замѣтно на ели, у которой послѣ дождя всѣ мертвыя вѣтви покрыты дождевыми каплями, словно брилліантами; вся эта задерживаемая влага пропадетъ для почвы; въ насажденіи, въ которомъ удалены мертвые сучья, опиленные стволы гораздо скорѣе смачиваются водою отъ дождя до самаго ихъ основанія, по сравненію съ деревьями, не подвергавшимися опилкѣ. Эта выгодная особенность разсматриваемаго ухода за насажденіемъ рѣзко бросается въ глаза въ лѣсу послѣ каждаго дождя.

На ряду съ тѣмъ, благодаря опилкѣ сучьевъ, увеличивается освѣщеніе подроста въ двухърусныхъ насажденіяхъ, а въ одноярусныхъ создаются необходимыя условія для естественнаго появленія или для искусственнаго заложения нижняго яруса. Въ частности въ сосново-еловыхъ насажденіяхъ опилка сучьевъ у сосны, открывая большой доступъ свѣта, оказываетъ весьма благоприятное вліяніе на развитіе еловаго подроста.

Кромѣ того, примѣненіе описываемой мѣры имѣетъ серьезное противопожарное значеніе; съ удаленіемъ мертвыхъ сучьевъ, представляющихъ собою легковоспламеняющійся горючій матеріалъ, предупреждается возможность быстраго распространенія большого огня въ насажденіи. Излишне распространяться также о томъ, что съ удаленіемъ сучьевъ насажденіе становится болѣе доступнымъ, благодаря чему, между прочимъ, облегчается выноска и вывозка матеріаловъ, получаемыхъ отъ прочистокъ и прорѣживаній.

Затѣмъ опилка мертвыхъ сучьевъ несомнѣнно полезна и въ санитарныхъ цѣляхъ. Какъ удаляются изъ насажденія въ лѣсоохранительныхъ видахъ сухостойныя деревья—покойники лѣса, такъ равно цѣлесообразны опилка и удаленіе мертвыхъ сучьевъ. Нѣкоторые грибы какъ, на примѣръ, *Ceratostoma piliferum* и *Merulius laeugmans*, нападаютъ только на мертвую древесину; другіе же, какъ *Agaricus melleus* и *Polyporus varogagius*, *P. pinicola* и др. являются не только сапрофитами, но заселяются и на растущихъ деревьяхъ. Мертвые сучья на деревѣ—проводники грибной заразы въ столовую древесину; они представляютъ благоприятный путь для проникновенія атмосферной влаги и гнили внутрь ствола. Уборка мертвыхъ сучьевъ, поэтому, непосредственно содѣйствуетъ оздоровленію насажденія и предупреждаетъ распространеніе на заготовленныхъ матеріалахъ такихъ опасныхъ вредителей, какъ домовый грибокъ и *P. varogagius*. Во время вѣтра въ хвойномъ жерднякѣ мертвые сучья стучатъ другъ о друга, словно кости потревоженнаго скелета; этотъ стукъ—призывъ къ удаленію мертвыхъ тѣлъ, къ опилкѣ сучьевъ.

Скорость заростанія на стволѣ срѣзовъ опиленныхъ сучьевъ—самая важная сторона интересующаго насъ дѣла. Она зависитъ прежде всего отъ *возраста* насажденія; при опилкѣ сучьевъ въ томъ періодѣ жизни насажденія, когда на древесныхъ стволахъ откладываются широкіе годовые слои, срѣзы заростають, разумѣется, быстрѣе всего. Вторымъ факторомъ, опредѣляющимъ быстроту заростанія ихъ, является *толщина* сучьевъ: чѣмъ тоньше сучокъ, тѣмъ, конечно, скорѣе зарастаетъ срѣзъ; это условіе попутно, такъ сказать, достигается при воспитаніи деревьевъ въ густомъ древостой. Размѣръ сучьевъ, подлежащихъ опилкѣ, хозяинъ можетъ до известной степени регулировать, пользуясь тою или иною густотою древостоя. Затѣмъ, скорость заростанія срѣзовъ находится въ весьма большой зависимости отъ *длины* пеньковъ, оставляемыхъ при опилкѣ. Опилка сука, сдѣланная вплотную у самаго ствола и параллельно его поверхности, обезпечиваетъ скорѣйшее заростаніе срѣза и является поэтому основнымъ правиломъ при уходѣ; отступленіе отъ этого правила дѣлается

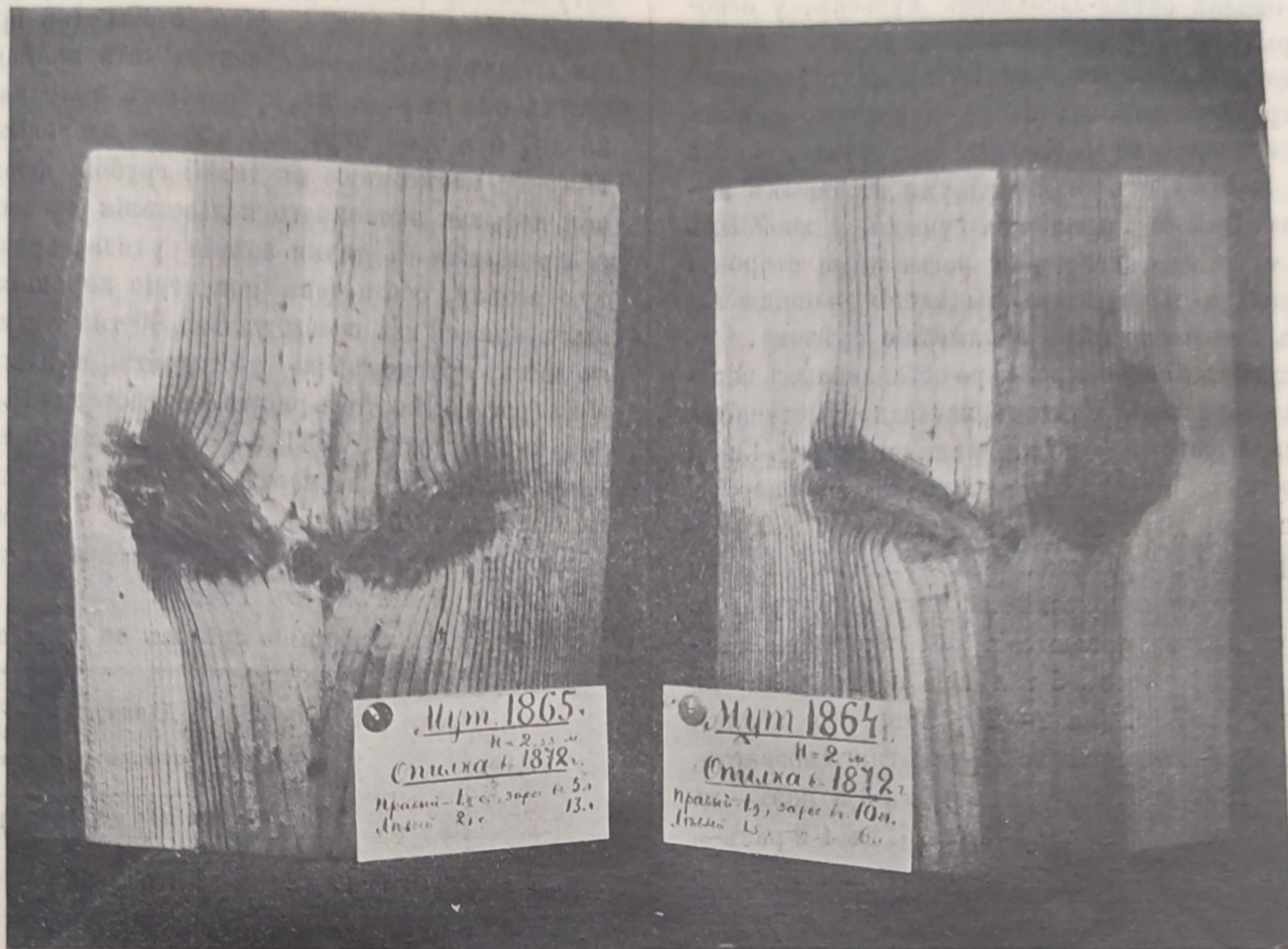


Рис. 4. Заростаніе срѣзовъ сучьевъ, опиленныхъ у 53 л. сосны на высотѣ 2 и 2.5 метра отъ земли.

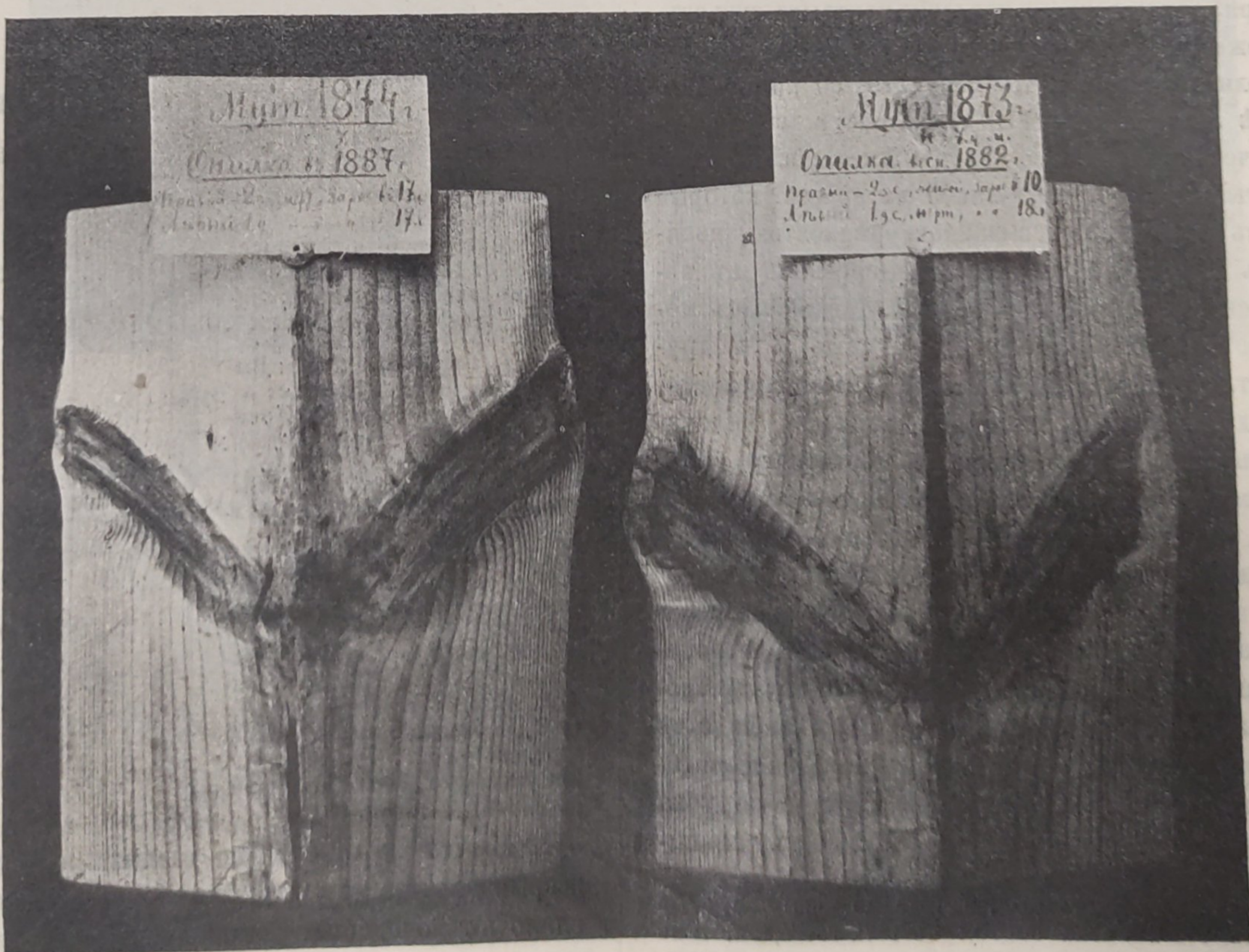


Рис. 5. Заростаніе срѣзовъ сучьевъ, опиленныхъ у 53 л. сосны на высотѣ 7.4 и 7.8 метра отъ земли.

лишь при опилкѣ свѣже-засохшимъ сучьевъ, у основанія которыхъ, какъ уже сказано, имѣется живой камбій, простирающійся по сѣку на протяженіе около $\frac{1}{2}$ сантиметра отъ ствола; этотъ пенекъ съ живымъ камбіемъ рекомендуется оставлять на стволѣ, иначе операція de facto будетъ подходить уже къ опилкѣ живыхъ сучьевъ. Опилка же живыхъ сучьевъ у хвойныхъ породъ, въ частности, имѣетъ ту невыгодную сторону, что скопляющіяся на срѣзахъ выдѣленія живицы замедляютъ на нѣсколько лѣтъ заплываніе срѣзовъ.

Вліяніе вытековъ живицы и размѣра оставленныхъ пенекъ на ходъ заростанія срѣзовъ наглядно выступаетъ на прилагаемыхъ фотографическихъ снимкахъ (рис. 4 и 5); на этихъ снимкахъ представлены продольные разрѣзы угнетенной сосны, діам. 20 сант. и высотой 20 метровъ, 53 возраста ¹⁾, срубленной 7 мая 1902 г. въ лѣсной дачѣ Московскаго сельскохозяйственнаго института въ не полномъ сосновомъ насажденіи, подвергавшемся періодической опилкѣ чрезъ 5-тилѣтніе промежутки: въ 1-й разъ—въ 1867 г. (на 2— $2\frac{1}{4}$ арш. отъ земли), когда насажденіе было примѣрно 25-тилѣтняго возраста, 2-й разъ—въ 1872 г. (на $1\frac{1}{2}$ саж.), въ 3-й разъ—въ 1877-78 гг. (на высоту до $2\frac{1}{2}$ —3 саж.), въ 4-й разъ—1882 г. и въ 5-й разъ—въ 1887 г. (на высоту до 5 саж.); это насажденіе изображено на рис. 3 ²⁾.

Въ нижеслѣдующей таблицѣ приведены цифровыя данныя для вышеупомянутой сосны, иллюстрирующія скорость заростанія срѣзовъ опиленныхъ сучьевъ, при наиболѣе неблагоприятныхъ условіяхъ (слабое утолщеніе угнетеннаго дерева).

Благодаря искусственному удаленію мертвыхъ сучьевъ, при надлежащей густотѣ древостоя лѣсной хозяйнѣ имѣетъ полную возможность получить со временемъ, при срубкѣ лѣса въ 90—110 л. возрастѣ, въ желаемомъ количествѣ строево-подѣлочный матеріалъ совершенно чистый отъ сучьевъ,—такой матеріалъ, который является въ природѣ чрезвычайно рѣдкостью, попадаясь лишь въ комлевыхъ частяхъ деревьевъ въ вѣковыхъ лѣсныхъ массивахъ, произраставшихъ съ молодю въ густотѣ. Въ лѣсномъ дѣлѣ, какъ и въ другихъ областяхъ, искусство человѣка должно превосходить природу, направляя ея силы на пользу человѣческую. Въ данномъ случаѣ намъ достаточно лишь удалить своевременно и аккуратно мертвые сучки въ насажденіи, всю же остальную, самую важную работу исполнять затѣмъ живыя силы растенія.

Даже и при несовершенствѣ нашихъ начинаній въ этомъ направленіи могутъ получаться удовлетворительныя результаты, подтвержденіемъ чему, между прочимъ, служитъ слѣдующій примѣръ. Въ лѣсной дачѣ М. с. х. института, еще при прежнемъ владѣльцѣ имѣнія, въ 40-хъ годахъ производилась мѣстами обрубка топоромъ сучьевъ въ сосновыхъ молоднякахъ на вы-

соту до 6—7 аршинъ, въ цѣляхъ полученія топлива. Какъ рассказываютъ теперь сами сосны (на продольныхъ вскрытіяхъ), работа эта производилась крайне небрежно, велась она въ рѣдкихъ, сукватыхъ молоднякахъ (20—25 л.), при чемъ обрубалось много здоровыхъ сучьевъ; тѣмъ не менѣе даже въ такой грубой формѣ сдѣланная попытка экономнаго пользованія древесиною, рассматриваемая съ точки зрѣнія ухода, принесла немалую пользу, обезпечивъ полученіе хорошихъ пиловочныхъ кряжей изъ сосны уже къ 80-тилѣтнему возрасту, въ чемъ краснорѣчиво убѣждаетъ прилагаемый снимокъ (рис. 6). На этомъ рисункѣ представленъ продольный разрѣзъ мутовки 1841 г., на высотѣ 5,8 метра отъ земли, сдѣланный въ мартѣ 1902 г. на 78-лѣтней соснѣ, діаметромъ 42,5 сантим. и высотой 28,8 метр. ¹⁾, выросшей въ насажденіи, которое подвергалось обрубкѣ въ 1844 г. и затѣмъ въ 1848 г.

Скорость заростанія срѣзовъ на 53 л. соснѣ.

	Длина	Діам. сука	Число лѣтъ заростанія срѣза.
	пенька.	(въ основаніи).	
Сантиметр.			
Вырѣзъ съ мутовкою 1864 г. Высота до земли 2,05 метра. Опилка весной 1872 г.			
1) Сукъ опилень живой, 8-ми лѣтъ	1	1,9	10 л.
2) Сукъ опилень живой, 8-ми лѣтъ	1	1,5	6 "
3) Сухой, 7-ми лѣтъ (засох. въ 1870 г.).	1	1,0	5 "
4) Сукъ, живой, 8-ми лѣтъ	$\frac{1}{4}$ — $1\frac{1}{2}$	2,1	13 "
Вырѣзъ съ мутовкою 1865 г. Высота до земли 2,53 м.; сучья опилены въ 1872 г.			
1) Сукъ живой, 7-ми лѣтъ	$\frac{1}{2}$ —1	1,2	5 "
2) " " 7-ми лѣтъ. Большой вытекъ живицы	$\frac{3}{4}$	2,2	13 "
Вырѣзъ съ мутовкою 1866 г. Высота до земли 3,13 м.			
1) Сукъ мертв., 6-ти лѣтъ, опилень въ 1872 г. (длин. пенекъ).	3	1,3	14 "
2) Сукъ живой, 13-ти лѣтъ, опилень весной 1878 г.	$1\frac{1}{2}$	1,7	14 "
Вырѣзъ съ мутовкою 1867 г. Высота до земли 3,72 м.			
1) Сукъ мертв., 9-ти лѣтъ, опилень въ 1878 г. (дл. пенекъ)	3	2,1	21 г.
Вырѣзъ съ мутовкою 1873 г. Высота до земли 7,42 м. Опилка въ 1882 г.			
1) Сукъ живой, 9-ти лѣтъ	$1\frac{1}{2}$	2,5	10 л.
2) " мертв., 6-ти лѣтъ, (засохъ въ 1879 г.) Дл. пенекъ	3	1,9	18 "
Вырѣзъ съ мутовкою 1874 г. Высота до земли 7,85 м. Опилка въ 1887 г.			
1) Сукъ мертв., 8-ми лѣтъ (длин. пенекъ)	3	2,3	17 "
2) Сукъ мертв., 10-ти лѣтъ (длин. пенекъ)	4	1,4	17 "

Насажденіе это, судя по толщинѣ нижнихъ сучьевъ, вскрываемыхъ на продольныхъ разрѣзахъ, представляло въ молодости, рѣдкій древостой,—въ 25 л. воз-

¹⁾ Возрастъ живой кроны 24 года, высота до живыхъ сучьевъ 12,3 метра. Эта сосна имѣла высоту: въ 1872 г.—7,4 м. и въ 1878 г.—10,6 метровъ.

²⁾ По переписи 1908 г. на постоянной пр. площади въ этомъ насажденіи, на 1 десятинѣ приходится деревьевъ 756 шт., площ. основаній 432 кв. фута. По переписи 1888 г., здѣсь было деревьевъ 1.208 шт., площадью основаній 385 кв. футовъ.

¹⁾ До начала сухихъ сучьевъ 6,4 метра; нижніе изъ нихъ засохли въ 1865 и 1866 гг. и торчали на стволѣ все послѣдующее время, т.-е. около 40 лѣтъ. Высота до живыхъ сучьевъ 18,5 метра.

раствѣ число доросель въ немъ было, вѣроятно, не болѣе 1.300—1.400 шт. на десятинѣ, подтвержденіемъ чему служить произведенный здѣсь въ 1862 г. Варгасъ де-Бедомаромъ перечесть деревь на пробной площади, давшій 1.122 дерева на десятинѣ, при среднемъ возрастѣ сосняка въ 36 лѣтъ.

Изъ разсмотрѣнія представленнаго на рис. 6 вырѣза съ мутовкою 1841 г. легко видѣть, что сучья были обрублены лѣтомъ 1848 г. живые, 7 лѣтніе (соснѣ было въ это время 24 года), при чемъ обрубка была крайне неряшливая: правый сукъ былъ сильно надломанъ ударомъ топора и оставленъ большой пенекъ, подѣ другимъ сукомъ значительно поврежденъ былъ

когда сосна была срублена, образовалась уже толща въ 7—10 сант. Изъ сопоставленія этого разрѣза съ представленными на рис. 1 и 2 не трудно убѣдиться въ той огромной выгодѣ, какую можетъ дать тщательная опилка сучьевъ въ строевомъ лѣсу.

Опилка сучьевъ является операціею, можно сказать, довольно деликатною: она требуетъ нѣкоторой сноровки или, вѣрнѣе, столярной руки рабочаго и надзора со стороны администраціи. Главная задача при работѣ — не оставлять длинныхъ пеньковъ и не пропускать на стволѣ мертвыхъ сучьевъ неопиленными. Эта задача безусловно можетъ выполняться, при нѣкоторой внимательности рабочаго, съ примѣненіемъ пилы Аллер-



Рис. 6. Заросшіе у 78 л. сосны сръзы сучьевъ, отрубленныхъ лѣтомъ 1848 г.

камбій на стволѣ задиромъ сука. Заростаніе сръзовъ на этомъ образцѣ выражается въ слѣдующихъ цифрахъ:

	Длина	Діам.	Число лѣтъ зароста-
	пенька	сука.	
Сантиметры.			
1-й сукъ (правый) 7 л.	4	4.1	16 л. (по 1863 г.)
2-й сукъ (лѣвый) 7 л.	1/2—1	3.5	11 л. (по 1858 г.)

Слѣдовательно, несмотря на значительную толщину обрубленныхъ сучьевъ и не взирая на причиненныя поврежденія и большой вытекъ живицы, сръзы закрылись черезъ 11—16 лѣтъ, и съ 1864 г. въ нижней части ствола откладывались годовичныя наслоенія совершенно чистыя, „безъ сучка и задоринки“; такой дрѣвесины, на высотѣ разсматриваемой мутовки, къ 1902 г.,

са и приставной лѣстницы соответственной длины для взлѣзанія на дерево. Вполнѣ практична и достаточно портативна примѣняемая въ институтской дачѣ лѣстница, представляющая собою жердь съ прибитыми къ ней поперечинами; на верхнемъ концѣ ея, приставляемомъ къ опиливаемому стволу, сдѣланы подѣ острымъ угломъ два крыла, обшитые съ внутренней стороны рядомъ съ войлокомъ, а на нижнемъ концѣ, въ цѣляхъ большей устойчивости лѣстницы, прикрѣплены двѣ распорки, упирающіяся въ землю.

Что касается производства самой работы, то на основаніи многолѣтняго опыта институтской дачи, относящагося преимущественно къ сосновымъ насажденіямъ, можно привести слѣдующія техническія правила.

1) Начинать опилку слѣдуетъ съ наступленіемъ естественнаго очищенія стволовъ отъ живыхъ сучьевъ на высотѣ, соответствующей длинѣ пиловочнаго матеріала,

Первую опилку въ соснякахъ, при густотѣ посадки въ 5.000 шт. и болѣе на десятину, подъ Москвою необходимо производить въ 23—25-лѣтнемъ возрастѣ насажденія, такъ какъ къ этому возрасту живая крона поднимается отъ земли на высоту 6—7 аршинъ, равную длинѣ пиловочнаго кряжа въ подмосковномъ районѣ. Первая опилка имѣетъ цѣлью подготовить комлевой пиловочный кряжъ на деревѣ.

2) Необходимо періодически повторять опилку, смотря по ходу роста въ высоту насажденія и требуемымъ размѣрамъ пиловочнаго товара, черезъ каждыя 5—10 лѣтъ, пока не будетъ достигнута желаемая предѣльная высота очистки стволовъ отъ сучьевъ. При вышеуказанной густотѣ древостоя сосняки подъ Москвою въ 30—33 л. возрастѣ готовы ко второй опилкѣ, которою закладывается на стволѣ второй пиловочный кряжъ въ 6—7 арш. длиною; къ этому времени сръзы отъ первой опилки уже вполне заростають и, слѣдовательно, на будущемъ комлевомъ кряжѣ начинаютъ откладываться сплошные годичные слои древесины, совершенно чистые отъ всякихъ сучьевъ.

3) На ряду съ мертвыми сучьями желательно удалять на соснѣ и ели также и отмирающія мутовки, въ которыхъ сучья хотя и живы, но уже настолько плохо растутъ, что принимаютъ лишь ничтожное участіе въ питаніи дерева. Удаленіе ихъ оправдывается также тѣмъ соображеніемъ, что въ нихъ уже наблюдается осмоленіе оснований и они быстро засыхають, — въ самый годъ опилки или въ слѣдующее лѣто.

4) Опилкѣ подлежатъ въ насажденіи лишь лучшіе экземпляры, равномерно распределенные по площади и въ количествѣ достаточномъ для того, чтобы къ возрасту спѣлости избранныя деревья могли образовать собою полное насажденіе.

5) При воспитаніи насажденія должна быть соблюдена надлежащая густота древостоя, при которой устранялось бы образованіе толстыхъ сучьевъ, такъ какъ опилка послѣднихъ сопряжена съ значительнымъ расходомъ и можетъ не дать благопріятныхъ результатовъ въ виду продолжительнаго срока времени, необходимаго на заростаніе большихъ сръзовъ.

6) Опилку сучьевъ полезно производить въ связи съ прорѣживаніемъ насажденій, чтобы по возможности ускорить заплываніе сръзовъ.

7) Сучья сръзаются вплотную у самаго основанія ствола, не затрогивая, однако, коры на стволѣ.

8) При опилкѣ живыхъ сучьевъ, въ предупрежденіе поврежденія камбіа на стволѣ задиромъ сука, необходимо предварительно подпиливать живой сукъ снизу, а затѣмъ уже отпиливать его сверху.

9) Необходимо зорко наблюдать за тѣмъ, чтобы на опиливаемыхъ деревьяхъ сръзаны были мертвые сучки все до одного, такъ какъ хотя бы одинъ случайно оставленный неопиленнымъ сукъ можетъ значительно обезцѣнить затраченную на дерево работу.

10) Опилка сучьевъ производится рано весною или осенью, предпочтительно въ дни безвѣтренные. При производствѣ работы въ теченіе вегетационнаго періода сочный камбій и молодая ткань вновь отлагающагося

годичнаго слоя легко могутъ повреждаться отъ приставленія лѣстницы, ударомъ пилы и т. п. Кромѣ того по отношенію къ хвойнымъ деревьямъ, отрицательная сторона лѣтней опилки заключается также въ томъ, что на сръзахъ живыхъ сучьевъ выступаютъ значительныя вытеки живицы, которыя, какъ сказано выше, замедляютъ ходъ заростанія сръзовъ.

11) Опилка сучьевъ производится пилою Аллерса съ помощью портативной лѣстницы, по которой рабочій поднимается на дерево до мертвыхъ сучьевъ, а затѣмъ по этимъ послѣднимъ взлѣзаетъ выше на необходимую высоту. Для обрѣзки тонкихъ (до 1 сант.) сучьевъ, наприкладъ, у ели, весьма пригодны маленькія американскія ножницы, обращающіяся въ торговлѣ подъ маркою „Levin pruner“.

Обращаясь къ финансовой сторонѣ дѣла, необходимо прежде всего замѣтить, что размѣръ матеріальнаго дохода отъ опилки, получаемаго исключительно въ видѣ хвороста, находится въ зависимости отъ характера и возраста насажденія, толщины сучьевъ и высоты, на которую производится опилка деревьевъ; въ частности въ сосновыхъ жердякахъ, возрастомъ около 30—35 л., онъ колеблется въ среднемъ отъ 15 до 74 фунтовъ древесины на одно дерево, при опилкѣ на высоту до 10—16 арш. отъ земли, что составляетъ при 1.000 шт. опиленныхъ деревъ отъ 375 до 1850 пудовъ хвороста на десятину ¹⁾. Каковъ бы ни былъ, однако, самъ по себѣ этотъ доходъ, цѣнностью его, при условіи даже хорошаго сбыта хвороста, каковой имѣетъ мѣсто, наприкладъ, подъ Москвою, покрывается только лишь часть расхода на опилку насажденія. Въ прилагаемой таблицѣ (на стр. 297) приводятся нѣкоторыя опытыя данныя, полученныя при опилкѣ сосны на постоянныхъ пробныхъ площадяхъ въ лѣсной дачѣ М. С. Х. института, причемъ показанныя въ таблицѣ цифры затраты времени на опилку и денежнаго расхода на нее не могутъ быть признаны нормальными, средними, такъ какъ пиловочная работа при этомъ была связана съ большимъ промедленіемъ, вызваннымъ различными обмѣрами и учетомъ на пробныхъ площадяхъ (обмѣръ сучьевъ, опредѣленіе возраста кроны и т. д.).

Въ поясненіе къ приведеннымъ въ таблицѣ даннымъ необходимо добавить, что во всѣхъ вышепоказанныхъ насажденіяхъ была уже ранѣе (въ 80-хъ и 90-хъ гг.) произведена первая обрѣзка сучьевъ (ножницами) на высоту до 3—4 арш. надъ землею.

При нормальныхъ условіяхъ работы въ институтской дачѣ опилка сосноваго жердяка на высоту 6—7 арш. отъ земли обходится около $\frac{1}{3}$ к., на высоту 11—12 арш. до 1—1 $\frac{1}{2}$ к. и на высоту 15—16 арш. около 3 к. на дерево, полагая при этомъ рабочую плату за 12-ти часовую день въ 70 к. и не принимая въ расчетъ полученнаго хвороста ²⁾. При продажной цѣнѣ хво-

¹⁾ Подъ Москвою хворостъ вяжется въ пучки, имѣющіе длину около 1 $\frac{1}{2}$ арш. и окружность 18 верш.; все пучка сырыхъ сосновыхъ сучьевъ, получаемаыхъ отъ опилки жердяка, колеблется отъ 43 до 51 фунт., въ среднемъ 47 ф., а сухого сосноваго хвороста — отъ 25 до 31 фунта, въ среднемъ 28 фунтовъ.

²⁾ Продажная цѣна вязанаго хвороста, смотря по качеству его, составляетъ 2—3 руб. за сажень (въ 120 пучковъ). Вязка хвороста обходится 1 р. 10 к. — 1 р. 15 к. за сажень.

Данныя дохода и расхода по опилкѣ сосны.

Кварт. и участ.	Краткая характеристика насажденія.	Возрастъ (въ 1903 г.)	Наименованіе сосн. деревъ.		Высота опилки.	Среднее число опилоч. мутовокъ на соснѣ.	Количество получ. хлороста на 1 десятину.		Приходится хворосту.		Расходъ времени на опилку 1 сосны въ мутовкѣ.	Стоимость опилки 1 сосны (1 часъ = 6 к.)	
			На 1 десятину.	Арш.			Общій вѣсъ хвороста.	Въ томъ числѣ сухого.	На 1 опил. сосну.	На 1 опил. мутов.			
													Пудовъ.
7 кв. уч. п.	Чистое сосн. насажденіе. Посадка 1873 г. 3-хлѣтками, рядовая, около 10.000 штукъ на десятину. Опилка въ 1903 г.	33	4.530	1.170 (26%)	15 ³ / ₄	11 (7—15)	1.065	459	43%	36.4	3.3	39	3.9
7 кв. уч. с. (сѣверн.)	Чистая сосна. Посадка 187 ³ / ₈ г., самъ пять, 4.800 шт. на дес. Опилка въ 1903 г.	29—31	3.500	1.028 (29%)	14—15	10 (8—13)	1.894	558.5	29.5%	73.6	7.4	39	3.9
Южн. пл.	Тоже	29—31	3.032	1.133 (37%)	14	10 (7—13)	1.852	671	36.2%	65.4	6.5	39	3.9
7 кв. сѣвн.	Сосна + погибш. веймут. сосна. Посадка 1875 л. 4-хлѣтками. Опилка въ 1903 г.	33	1.884	1.037	12 ¹ / ₂	7 (5—11)	1.909	699	36.6%	73.6	10.5	—	—
"	Сосна + ясьень. Тоже . .	33	2.000	1.126	15 ³ / ₄	8 (6—11)	1.473	715	48	52.3	6.5	—	—
"	Сосна + липа. Тоже . . .	33	2.034	1.653	14	6 (3—10)	1.041	485	46.6	—	4.4	—	—
"	Опилка 1901 г.	—	—	—	—	5 (4—6)	739						
Кв. 11 прямоуг.	Чистая сосна. Посадка 1880 г. 3-хлѣтками, 4.940 шт. на 1 дес. . .	27	3.014	1.353 (44%)	8 ³ / ₄	4 (3—5)	512	272	66%	15.1	3.8	—	—
"	Чистая сосна. Посадка 1878 г. 1-лѣтками . .	—	4.060	2.083 (51%)	9 ¹ / ₂	—	995	569	58%	18.8	—	—	—
Кв. 6 уч. а.	Сосна съ елью. Посадка 187 ¹ / ₂ г. Опилка 1903 г. Толщина на груди опил. сосны 13—21 савт. . .	34	—	784	—	6 (4—9)	313	265	84%	20	3.3	28	2.8
Кв. 6 "ц" а.	Сосна съ елью. Уходъ по Вагенеру. Опилка 1900 г. исключит. мертв. сучьевъ. Средн. толщ. опил. сосны 14—14 ¹ / ₂ с.	34	2.119	742 (25%)	11—12	5	156	156	100%	8.4	1.7	7	0.7
Кв. 6 "а" а.	Чистая сосна. Опилка 1902 г.	31—32	—	1.266	12	4—5	560	—	—	17.7	—	9	0.9

роста въ 2 р. 50 к., стоимостью полученнаго отъ опилки матеріала здѣсь покрывается въ среднемъ около 30—35% всего произведеннаго расхода. Тѣмъ не менѣе затрата на этотъ уходъ въ подмосковномъ районѣ, вѣдъ всякаго сомнѣнія, является въ высокой степени рентабельною.

Допуская расходъ на дерево даже въ 2 к., которыя при учетѣ изъ 4% составятъ черезъ 60 лѣтъ сумму въ 21 к., и принимая весьма скромную разницу въ цѣнѣ чистой и обыкновенной доски—въ 10 к. на куб. футъ и выходъ лишь только двухъ чистыхъ досокъ 12 арш. 4 верш. × 1 верш. (объемъ такой доски 2.38 к. ф.) изъ опиленаго ствола, мы получаемъ чистой прибыли 26¹/₂ к. на дерево. Слѣдовательно, благодаря такому уходу, при 800 опиленныхъ деревьяхъ на десятинѣ, къ возрасту спѣлости цѣнность насажденія увеличивается свыше 360 р. Не претендуя на безусловную точность, этотъ расчетъ показываетъ, что опилочная операція—одно изъ вѣрныхъ средствъ къ

обогащенію лѣсовладѣльца и къ умноженію лѣсного богатства страны.

На нашихъ внутреннихъ рынкахъ чистая доска всегда цѣнится дороже противъ рядового матеріала на 13—15—20 и до 25 коп. въ штукѣ или около 12—15 коп. въ кубич. футѣ; такъ, въ Кіевѣ при цѣнѣ обыкновенной, рядовой доски сосновой, размѣромъ 9 арш. × 6 верш. × 1" въ 70—75 к., столярная доска тѣхъ же размѣровъ стоитъ 85—90 к.; въ Кременчугѣ сосновая доска 9 × 6 × 1" стоитъ столярная 1 р., а рядовая 75 к., размѣромъ 9 × 5 × 1" столярная 75 к. и рядовая 58 к.; въ Двинскѣ сосновая доска 9 × 5 × 1" продается столярная 77 к. и рядовая 60 к. и т. д. При наличности рыночной расцѣнки матеріала въ зависимости отъ сучка, дѣло мѣстнаго лѣсного хозяина выяснитъ, насколько выгодно для него въ данномъ хозяйствѣ примѣненіе опилки сучьевъ въ томъ или иномъ размѣрѣ.

Первостепеннѣйшее значеніе разсматриваемая мѣра

ухода можетъ имѣть въ тѣхъ районахъ Россіи, которыя обслуживаютъ лѣсомъ западно-европейскіе рынки, гдѣ примѣняется строгая расцѣпка лѣсного товара по сортамъ и гдѣ чистый отъ сучьевъ матеріалъ цѣнится весьма дорого. Насколько высока эта оцѣнка можно судить по слѣдующимъ даннымъ, представляющимъ продажныя цѣны на архангельскій сосновый лѣсъ въ Лондонѣ въ текущемъ году, состоявшіяся на лѣсныхъ аукціонахъ ¹⁾.

Пиленый товаръ, экспортируемый изъ С.-Петербурга и Кронштадта, цѣнится въ Лондонѣ, какъ и на другихъ рынкахъ З. Европы, дешевле архангельскаго, но отношеніе между цѣнами различныхъ сортовъ держится почти тоже самое; такъ, петербургскіе дильсы 3"×9" въ текущемъ году цѣнятся въ Лондонѣ: 1-го сорта—80,₃ к. за куб. футъ и 3-го сорта—54,₄ к., т.-е. 1-й сортъ дороже 3-го сорта почти на 48%, а въ архангельскомъ товарѣ, какъ видно изъ данныхъ таблицы, 1-й сортъ котируется дороже 3-го сорта на 52%. Какъ показываетъ та же таблица, въ дильсахъ 3"×9" и 4"×9" первосортный матеріалъ цѣнится въ 2—2½ раза дороже противъ матеріала тѣхъ же размѣровъ, но низкаго качества; при этомъ цѣна дильсы 1-го сорта достигаетъ 1 р. 7 к.—1 р. 14 к. за 1 куб. футъ; подобной расцѣпки нѣтъ ни на одномъ изъ внутреннихъ

рынковъ въ Россіи. Такимъ образомъ, наши лѣсныя хозяйства тѣхъ районовъ, которые обслуживаютъ лѣсомъ британскіе и другіе богатые западно-европейскіе рынки, поставлены въ исключительно благоприятныя условія для выгоднаго примѣненія мѣръ ухода за лѣсомъ, направленныхъ къ полученію высококачественнаго матеріала, и въ ряду этихъ мѣръ на первое мѣсто должно поставить опилку сучьевъ.

При современныхъ лѣсоэкономическихъ условіяхъ русскаго хозяйства, разсматриваемая мѣра ухода заслуживаетъ серьезнаго вниманія прежде всего въ нашихъ сосновыхъ и дубовыхъ лѣсахъ. Не подлежитъ никакому сомнѣнію, что съ прогрессивнымъ оскудѣніемъ лѣсовъ относительная цѣнность чистой отъ сучьевъ древесины сосны и дуба должна сильно возрасти. Въ томъ же направленіи должно вліять и пониженіе оборотовъ рубки лѣса, характеризующее нынѣшнее лѣсное хозяйство, въ частности, казенное; это вліаніе въ настоящее время еще мало замѣтно, пока мы при пониженныхъ оборотахъ эксплуатируемъ вѣковые запасы лѣсовъ, то тѣмъ рѣзче скажется оно по истощенію накопленныхъ лѣсныхъ богатствъ.

Въ сосновыхъ и дубовыхъ лѣсахъ во многихъ мѣстностяхъ Россіи настала пора перейти къ тѣмъ интенсивнымъ формамъ ухода за насажденіемъ, выгодность

Цѣны на архангельскій лѣсъ сосновый въ Лондонѣ въ 1909 г.

(По аукціонамъ Fay, Morgan & Co и Churchill & Son).

	За старлантъ (= 165 куб. фут.) фунт. ст. и шил.	За стандартъ рублей (1 ф. ст. = 9 р. 46 к.)	За 1 куб. футъ копеекъ.	Насколько %/о 1-ый сортъ цѣнится дороже остальныхъ сортовъ.
Баттенсы 3"×7" — 1-го сорта	14.0 (13—14.5)	132 р. 44 к.	80.2	1-ый с. дороже 2-го с. на 22% " " " 3-го " " 37%
2-го "	11.10 (11.5—11.15)	108 " 79 "	65.9	
3-го "	10.5	96 " 96 "	58.7	
Дильсы 3"×8" — 1-го сорта	13.0 (12.15—14)	122 р. 98 к.	74.5	1-ый с. дороже 2-го с. на 11% " " " 3-го " " 30%
2-го "	11.15 (10—12)	111 " 16 "	67.3	
3-го "	10.0	94 " 60 "	57.3	
Дильсы 3"×9" — 1-го сорта	18.5 (18—18.15)	172 р. 64 к.	104.6	1-ый с. дороже 2-го с. на 22% " " " 3-го " " 52% " " " 4-го " " 70%
2-го "	15.0 (14.15—15.15)	141 " 90 "	86.	
3-го "	12.0 (11.15—12.5)	113 " 52 "	68.8	
4-го "	10.15	101 " 70 "	61.6	
Дильсы 3"×11" — 2-го сорта	17.5 (15.5—17.15)	163 р. 18 к.	98.9	2-ой с. дороже 3-го с. на 38% " " " 4-го " " 77% " " " 5-го " " 103%
3-го "	12.10 (12.5—12.15)	118 " 25 "	71.6	
4-го "	9.15 (9.5—10.10)	92 " 24 "	55.9	
5-го "	8.10	80 " 41 "	48.7	
Дильсы 4"×9" — 1-го сорта	18.15 (18.5—19.15)	177 р. 38 к.	107.5	1-ый с. дороже 2-го с. на 17% " " " 3-го " " 50% " " " 4-го " " 83% " " " 5-го " " 150%
2-го "	16.0	151 " 36 "	91.7	
3-го "	12.10	118 " 25 "	71.6	
4-го "	10.5 (9.15—10.15)	96 " 96 "	58.7	
5-го "	7.10	70 " 95 "	43	
Дильсы 2"×11" — 1-го сорта	17.15 (17—18)	167 р. 92 к.	100.1	1-ый с. дороже 2-го с. на 68% " " " 3-го " " 74% " " " 4-го " " 90% " " " 5-го " " 125%
2-го "	16.10 (16.5—16.15)	156 " 09 "	94.6	
3-го "	11.0 (10—11.15)	104 " 06 "	63.1	
4-го "	9.5 (8.5—9.10)	87 " 50 "	53	
5-го "	7.15	73 " 32 "	44.4	
Дильсы 2"×9" — 1-го сорта	17.15	167 р. 92 к.	100.1	1-ый с. дороже 2-го с. на 20% " " " 3-го " " 55% " " " 4-го " " 75% " " " 5-го " " 89%
2-го "	14.10	137 " 17 "	83.1	
3-го "	11.5 (11—11.10)	106 " 42 "	64.5	
4-го "	10.0 (9.5—10.10)	94 " 60 "	57.3	
5-го "	9.5	87 " 50 "	53	

¹⁾ Нынѣшнія цѣны держатся ниже средняго уровня, въ виду переживаемаго зстоя на мировомъ лѣсномъ рынкѣ. Во второй графѣ таблицы показаны среднія цѣны пильнаго лѣса въ фунтахъ стерлингъ и шиллингахъ, а въ скобкахъ приведены предѣльныя цѣны (фунты стерлингъ отдѣлены отъ шиллинговъ знакомъ).

и важность которыхъ самоочевидны. Казенное лѣсное вѣдомство расходуетъ по 20—25 р. на десятину на облѣсеніе вырубокъ, даже и тамъ, гдѣ естественное возобновленіе ихъ вполне обезпечено. Затрата 5—7 р. на опилку молодняка во многихъ казенныхъ дачахъ была бы не менѣе производительна, и съ точки зрѣнія общегосударственной такая затрата является безусловно своевременною.

Резюмируя настоящее сообщеніе, основные выводы изъ него можно свести къ слѣдующимъ положеніямъ:

1) Опилка мертвыхъ сучьевъ въ строевомъ насажденіи является въ лѣсномъ хозяйствѣ могучимъ средствомъ къ улучшенію техническихъ качествъ выращиваемой строево-подѣлочной древесины. Другого, подобного по силѣ и важности средства въ лѣсномъ дѣлѣ нѣтъ въ распоряженіи лѣсовода.

2) Примѣненіе этой мѣры является вполне своевременнымъ въ нашихъ цѣнныхъ сосновыхъ и дубовыхъ лѣсахъ, какъ въ видахъ удовлетворенія внутреннихъ потребностей страны лучшими сортами лѣсныхъ матеріаловъ, такъ и въ интересахъ отпускной лѣсной торговли Россіи.

3) Наше лѣсное вѣдомство примѣненіемъ указанной мѣры въ казенныхъ лѣсахъ, помимо достиженія отъ нея непосредственной пользы для своего хозяйства, можетъ тѣмъ самымъ содѣйствовать широкому приложенію ея и въ частновладѣльческихъ хозяйствахъ.

4) Опилка сучьевъ, давая хворостъ, необходимый въ малолѣсныхъ мѣстностяхъ, какъ топливо, для нуждъ сельскаго населенія, можетъ до известной степени способствовать дѣлу лѣсосбереженія и, какъ всякая разумная мѣра ухода за лѣсомъ, должна будить въ сознаніи населенія бережливое отношеніе къ лѣсу.

Н. Нестеровъ.

Лѣсоторговый отдѣлъ.

Кременчугъ.

Уборка хлѣбовъ, начавшаяся почти повсемѣстно на югѣ Россіи тотчасъ послѣ праздника Петра и Павла, вызвала въ большинствѣ крупныхъ южно-русскихъ городскихъ центровъ сильный недостатокъ въ рабочихъ рукахъ, такъ какъ, благодаря обильному урожаю, южно-русскіе помѣщики предъявляютъ большой спросъ на рабочія руки, вслѣдствіе чего масса рабочихъ, работавшихъ до сихъ поръ на заводахъ и фабрикахъ, перешли на полевые работы. Это обстоятельство не преминуло повліять на повышеніе заработной платы. Въ настоящее время взрослый рабочій, занятый на мѣстныхъ лѣсопильныхъ заводахъ, получаетъ 1 р. — 1 р. 25 к. въ день, тогда какъ въ теченіе минувшей зимы заработокъ такого рабочаго не превышалъ 75—80 к.

Приплавъ верхового лѣса хотя и продолжаетъ быть не особенно большимъ, но тѣмъ не менѣе запасы бревенъ и мелочей на мѣстныхъ пристаняхъ значительно пополнились.

Почти всѣ прибывающія партіи верхового лѣса отводятся на стоянку въ окрестные рѣчные затоны, такъ

какъ вся береговая линія, отведенная для причала гребенокъ, уже сплошь занята ранѣе прибывшими партіями бревенъ и мелочей. На береговой полосѣ, прилегающей къ мѣстнымъ лѣсопильнымъ заводамъ, господствуетъ теперь обычное лѣтнее оживленіе; около 500 рабочихъ занято въ настоящее время выволакиваніемъ бревенъ изъ воды и складываніемъ ихъ въ штабели на берегу рѣки. На многихъ пристаняхъ величина штабелей прямо поражаетъ своей грандіозностью; достаточно сказать, что площадь, занимаемая штабелемъ, нерѣдко достигаетъ 350 кв. аршинъ при высотѣ въ 8—9 арш. Вкатываніе бревенъ на такую высоту сопряжено съ большими трудностями, вызывающими излишнюю трату времени и денегъ, но лѣсопромышленникамъ волей-неволей приходится мириться съ этими неудобствами, такъ какъ береговая территория, прилегающая къ лѣсопильнымъ заводамъ, крайне незначительна и при складываніи бревенъ въ небольшіе яруса не хватило бы мѣста для свалки всего количества приплавляемаго сюда верхового лѣса.

Всѣ мѣстные лѣсопильные заводы, благодаря обильному поступленію заказовъ на лѣсные матеріалы, работаютъ полнымъ ходомъ. Недостатка въ вагонахъ здѣсь не ощущается, благодаря чему лѣсопромышленники имѣютъ возможность своевременно исполнять получаемые ими заказы. Всего отправлено отсюда на прошлой недѣлѣ около 750 вагоновъ лѣса, при чемъ въ это количество входятъ и тѣ лѣсные матеріалы, которые отправлены лѣсопромышленными фирмами въ свои филиалыя отдѣленія, находящіяся въ различныхъ мѣстностяхъ юга Россіи.

И. Я.

Кинешма, Костромской губ. Характерными чертами, опредѣляющими настроеніе лѣсного рынка въ настоящее время, являются общее паденіе цѣнъ на матеріалы и уныніе лѣсопромышленниковъ. Насколько упали въ этомъ году здѣсь цѣны на лѣсъ противъ 1908 г., можно видѣть изъ слѣдующаго сопоставленія текущихъ и прошлогоднихъ цѣнъ на разные матеріалы въ устьѣ р. Желваты (ниже г. Кинешмы въ 35 верстахъ):

	Въ 1908 г.	Въ 1909 г.
Бревно 24 арш. × 5—6 верш.	4 р.	2 р. 70 к.
„ 21 „ × 5—6 „	2 р. 50 к.	1 „ 70 „
„ 18 „ × 5—6 „	1 „ 50 „	80 к.
„ 16 „ × 3½—4¼ верш.	80 к.	45—55 к.
„ 12 „ × 3½—4 „	35—40 к.	18—25 „
Дрова березовыя 15 верш.		
пятерикъ	22 р.—28 р.	17 р.—20 р.
дрова смѣшан. (осина, сосна и ель)	17 р.	10 „—12 „

Вывозка до Кинешмы бревна 24 арш. въ этомъ году стоитъ 25 к., 21 арш.—20 к., 18 арш.—15 к., 16 арш.—12 к. и 12 арш.—10 к.; бревна эти продаются въ Кинешмѣ: 24 арш.—5 р., 21 арш.—3 р., 18 арш.—2 р. 50 к., 16 арш.—1 р. 20 к. и 12 арш.—70—80 к.

Наибольшимъ спросомъ пользуется, однако, „ровный“, средній лѣсъ; высокіе же сорта спрашиваются слабо, а мелочь вовсе лежитъ безъ покупателей. „Гужевой“ лѣсъ на выборъ продается въ розницу гораздо

дороже противъ нашеукаваннхъ цѣнъ; такъ, напр.: 18 арш. \times 5—6 верш. продается въ г. Кинешмѣ по 4 р.; 18 арш. \times 4—5 верш. — 2 р. 50 к., 18 арш. \times 3—4 верш. — 1 р. 40 к., 15 арш. \times 3—4 верш. — 1 р. 10 к.; оцѣны въ общемъ на 15—20% ниже, а сплавной лѣсъ дешевле еще на 10—15%. Разительный примѣръ паденія цѣны крупнаго лѣса гужовой доставки въ г. Кинешмѣ представляетъ, напр., стоимость бревна 24 арш. \times 6 верш.: въ 1908 г. оно продавалось по 5 р. 25 к. штука, а въ 1909 г. цѣнится только 3 р. 25 к.

При этомъ надо замѣтить, что въ общемъ въ текущемъ году сплавлено лѣса по больше, чѣмъ въ 1908 г., и чѣмъ не менѣе цѣны пали. Въ нынѣшнемъ году многіе лѣсопромышленники понесутъ убытки отъ своихъ операций.

Вглядываясь въ современное положеніе вещей, поражаешься страннымъ явленіемъ. Лѣса въ край таютъ, какъ свѣча, ихъ остается всюду все меньше и меньше, выработка же не сокращается—сплавляютъ все же очень много—и цѣны все падаютъ. Причины этого явленія, вѣроятно, очень сложныя и находятся внѣ мѣстнаго рынка. Во всякомъ случаѣ, несомнѣнно, что мы находимся наканунѣ огромнаго подъема цѣнъ на строевой лѣсъ, такъ какъ его осталось уже немного: почти только то, что имѣется въ казнѣ. **Б.**

Пос. Селижаровъ, Тверской губ.—Сплавъ лѣса съ верховьевъ Волги въ текущемъ году прошелъ благополучно, такъ что къ 10 іюля можно ожидать окончанія сплава. Сплавъ по Волгѣ съ верховъ къ шлюзу съ проведеніемъ ж. д. линіи съ каждымъ годомъ замѣтно уменьшается. На станціи же ж. д. „Пено“ лѣсное дѣло быстро развивается; большая часть бревенъ доставляется на станцію ж. д.; въ короткое время здѣсь возникли два громадныхъ хорошо оборудованныхъ лѣсопильныхъ завода и нѣсколько крупныхъ лѣсныхъ и дровяныхъ складовъ. Требованіе на пиленный матеріалъ изъ Москвы, Риги и другихъ центральныхъ пунктовъ постоянное. Дровъ въ настоящее время на складахъ имѣется порядочно; на-дняхъ состоялось нѣсколько крупныхъ сдѣлокъ на березовыя дрова для поставки осенью; покупателями явились представители крупныхъ торгово-промышленныхъ предпріятій, цѣны и условія остались въ секретѣ. Въ послѣднее время стали происходить значительныя сдѣлки по покупкѣ строевого лѣса частью за наличныя, частью въ кредитъ. Замѣчается значительное требованіе на свѣжій первосортный товаръ. На-дняхъ состоялись крупныя сдѣлки на бревна, которыя заключены $\frac{2}{3}$ наличными и $\frac{1}{3}$ векселями, сроками отъ 3 до 6 мѣс., по слѣдующимъ цѣнамъ: бревна сосновыя 1—3 саж. \times 4 верш. 35—38 к., \times 8 верш. 2 р. 5 к., \times 12 верш. 6 р. 15 к.; 4 саж. \times 4 верш. 60—63 к., \times 8 верш. 3 р. 60 к.—3 р. 70 к., 5 саж. \times 4 верш. 70—72 к., 8 верш. 3 р. 50 к.—3 р. 60 к.; 6 саж. \times 4 верш. 1 р. 15 к., \times 9 верш. 3 р. 85 к.—3 р. 90 к. Бревна сосновыя: 1—3 саж. \times 4—5 верш. 45—48 к., 4 саж. \times 4 верш. 85 к., \times 8 верш. 2 р. 15 к., 12 верш. 2 р. 65 к., 5 саж. \times 4 верш. 60 к., \times 8 верш. 2 р. 55 к., 6 саж. 4 верш. 83—85 к., \times 7 верш. 89 к. за пог. саж.

Бревна сосновыя: 1—3 саж. \times 4—5 верш. 45—50 к., 4 саж. \times 4 верш. 75—79 к., 5 \times 7 верш. 1 р. 85 к.—1 р. 90 к., 6 саж. \times 4 верш. 1 р. 90 к.—1 р. 95 к., 5 \times 7 верш. 2 р. 5 к.—2 р. 10 к. пог. саж. Доски сосновыя чистыя: 1—3 саж. \times 5 верш. 75—77 к., 4 \times 6 верш. 94—96 к., $2\frac{1}{2}$ \times 5 верш. 36—39 к., \times 6 верш. 63—65 к., 2 \times 5 верш. 40—44 к., 2 \times 6 верш. 45—48 к., 1 \times 5 верш. 25—28 к., \times 6 верш. 28—30 к., \times 7 верш. 35—38 к. Полуцѣстыя: 1—3 саж. \times 5 верш. 42—45 к., 2 \times 5 верш. 36—37 к., 1 саж. \times 5 верш. 14—15 к., 6 верш. 18—20 к. пог. саж.

Пос. Крюковъ. Настроеніе мѣстнаго рынка, подъ вліяніемъ усилившагося производства, замѣтно ослабѣло; цѣны на все сорта строевого лѣса какъ за наличныя, такъ и въ кредитъ понизились на 5%. Наличныя запасы у торговцевъ въ общемъ значительныя, такъ какъ за послѣднее время приплавлено сюда 500 гребенокъ круглаго лѣса, который весь поступилъ въ переработку. Въ данную минуту цѣны на лѣсъ слѣдующія: бревна сосновыя 13 арш. \times 7 верш. 7 р.—7 р. 50 к., 13 арш. \times 6 верш. 6 р.—6 р. 50 к., 13 арш. \times 5 верш. 5 р. 40 к.—5 р. 60 к., 13 арш. \times 4 верш. 4 р. 50 к.—4 р. 70 к. и 13 арш. \times $3\frac{1}{2}$ верш. 3 р. 20 к. По общимъ предположеніямъ, дѣла съ лѣсными товарами въ недалекомъ будущемъ улучшатся, такъ какъ строительный сезонъ въ разгарѣ. На дровяномъ рынкѣ настроеніе устойчивое, что объясняется начавшимися сдѣлками для нуждъ зимняго сезона; платятъ за дрова дубовыя 24—28 р. куб. саж. съ доставкой, трехполѣвныя 20—22 р., сосновыя 16—18 р. и березовыя 24—25 р. саж. Обопольныя дрова идутъ по 7—7 р. 50 к. куб. саж.

Козмодемьянскъ, 18 іюля.—На лѣсной ярмаркѣ въ остаткѣ 200 плотовъ; торгуютъ слабо, съ пониженіемъ цѣнъ; покупателей мало; цѣны на сплавъ повысились; вслѣдствіе вѣтровъ много лѣса разбило.

Кронштадтъ. Съ открытія навигаціи по 14 іюля экспортъ лѣсныхъ товаровъ изъ Кронштадтскаго порта достигъ слѣдующихъ количествъ: 402.185 дюжинъ досокъ, баттенсовъ и бордсовъ, 50.603 куб. саж. рудничныхъ стоекъ, 51.408 куб. саж. дерева для бумажной массы, 803.124 куб. фут. осины, 56.191 шт. словыхъ жердей, 1.037 кубиковъ дровъ-обрѣзковъ, 26.876 шт. бревенъ и 7.829 телеграфныхъ столбовъ. Сравнительно съ прошлымъ годомъ, лѣсная биржа на вышепоказанный срокъ отстала въ отношеніи досокъ на 73 тыс. дюжинъ, что, безспорно, будетъ имѣть огромное вліяніе на успѣшность экспортныхъ операций въ іюль и августъ мѣсяцахъ. Гавани почти до тѣсноты переполнены досками,—и въ судахъ и въ плашкоутахъ. За послѣднее время произошло нѣсколько аварій съ нагруженными досками и барками: въ Ладожскомъ каналѣ, Невѣ и Морскомъ каналѣ и часть аварійныхъ товаровъ уже прибуксирована въ Кронштадтъ для выгрузки. Въ настоящее время въ коммерческихъ гаваняхъ Кронштадта грузится лѣсомъ 15 пароходовъ и надо надѣяться, что экспортная дѣятельность въ ближайшее время будетъ значительно продуктивнѣе, чѣмъ это было въ первой половинѣ іюля. (Тор. Пр. Г.).

Х р о н и к а.

Строительное дѣло въ Москвѣ.

Въ настоящее время, по сравненію съ прошлымъ годомъ, въ Москвѣ и ея окрестностяхъ замѣчается нѣкоторое оживленіе строительной дѣятельности. Строительной „горячки“, подобной той, какая была, напримеръ, въ 1899 г., нѣтъ, и въ общемъ, число новыхъ построекъ далеко не соответствуетъ дѣйствительной въ нихъ потребности. Что касается окраинъ, то, несмотря на широкое развитіе трамвайной сѣти, строительство тамъ совершенно замерло. Преобладающее на окраинахъ мелкое домовладѣніе, за отсутствіемъ свободныхъ средствъ, не рѣшается приступать къ сколько-нибудь значительной строительной работѣ. Количество рабочихъ, занятыхъ на строительныхъ работахъ, по грубому, приблизительному расчету, не менѣе 45—50 тысячъ человекъ; точнаго подсчета дать невозможно: до сихъ поръ въ Москвѣ ни одно общественное, ни одно административное учрежденіе не занимается подобной регистраціей. То же самое можно сказать и относительно опредѣленія общей стоимости возводимыхъ построекъ: городское управленіе, выдавая разрѣшеніе, не интересуется цѣнностью постройки, да и городской „оцѣночный“ сборъ взимается въ Москвѣ не со стоимости владѣній, а съ ихъ доходности.

Нижеслѣдующая таблица рисуетъ картину строительной дѣятельности въ Москвѣ за послѣдніе годы.

	Поступило прошеній.	Разрѣшено.
1903 г.	3.261	3.010
1904 „	2.764	2.580
1905 „	2.204	2.077
1906 „	2.010	1.859
1907 „	2.255	2.053
1908 „	2.445	2.248

Въ 1908 году разрѣшеній на производство разнаго рода строительныхъ работъ въ частныхъ владѣніяхъ дано 2.248, въ томъ числѣ 127 относительно заводовъ, фабрикъ и для общественнаго пользованія построекъ близъ желѣзныхъ дорогъ. Сравнительно съ 1907 г., количество поступившихъ прошеній увеличилось на 190.

Что касается текущаго 1909 г., то, по точнымъ даннымъ, въ строительное отдѣленіе городской управы поступило заявленій о производствѣ разнаго рода строительныхъ работъ за первые четыре мѣсяца текущаго года (январь, февраль, мартъ и апрѣль) всего 803, въ томъ числѣ 468 каменныхъ строекъ, 312 деревянныхъ и 23 смѣшанныхъ, не считая ремонтныхъ работъ. Въ минувшемъ же 1908 г. было разрѣшено къ постройкѣ каменныхъ зданій всего 1.005, изъ нихъ жилыхъ 425 и нежилыхъ 580; деревянныхъ было разрѣшено всего 695, изъ нихъ жилыхъ 373, а нежилыхъ 322 и, наконецъ, смѣшанныхъ было разрѣшено всего 22, изъ нихъ жилыхъ 19, а нежилыхъ 3. При этомъ не принимаются во вниманіе сдѣланныя надстройки, какъ и работы по устройству подваловъ и полуподвальныхъ этажей. (Тор Пр. Г.).

Размѣры командировочнаго довольствія чинамъ таксаціонныхъ партій лѣсного вѣдомства.

(Законъ 7 іюня 1909 г.)

I. Отмѣнить Высочайше утвержденный, 5 марта 1862 г., всеподданный докладъ управляющаго министерствомъ государственныхъ имуществъ о порядкѣ производства расходовъ на устройство и разведеніе лѣсовъ (П. С. З. № 38031) и Высочайше утвержденное, 9 іюня 1869 г. мнѣніе Государственнаго Совѣта объ отмѣнѣ натуральныхъ лѣсныхъ повинностей бывшихъ государственныхъ крестьянъ по устройству казенныхъ лѣсовъ (П. С. З. № 47207).

Росписаніе размѣровъ командировочнаго довольствія чинамъ таксаціонныхъ партій лѣсного вѣдомства.

(Высочайше утверждено 7 іюня 1909 г.)

РАЙОНЫ РАБОТЪ и ДОЛЖНОСТИ.	Суточныи по расчету на одинъ день.		Возмездіе по рас- чету на 1 мѣс.	Канцелярскія по расчету на годъ.
	Руб.	К.		
I районъ. Европейская Рос- сія, безъ пяти сѣверныхъ губерній.				
Ревизоръ лѣсоустройства	3	50	60	200
Завѣдывающій партіей	2	50	50	100
Таксаторъ (производитель работъ)	2	—	25	40
Топографъ, межевщикъ или кондукторъ	1	50	10	20
II районъ. Губерніи: Архан- гельская, Вологодская, Пермская, Олонецкая и Вят- ская.				
Ревизоръ лѣсоустройства	4	50	75	200
Завѣдывающій партіей	3	—	70	100
Таксаторъ (производитель работъ)	2	50	35	40
Топографъ, межевщикъ или кондукторъ	2	—	20	20
III районъ. Тобольская и Томская губерніи, степная область Сибири и Турке- станъ.				
Ревизоръ лѣсоустройства	4	50	75	200
Завѣдывающій партіей	3	50	70	100
Таксаторъ (производитель работъ)	3	—	35	40
Топографъ, межевщикъ или кондукторъ	2	50	20	20
IV районъ. Иркутская и Ени- сейская губерніи и Забай- кальская область.				
Ревизоръ лѣсоустройства	5	—	90	200
Завѣдывающій партіей	4	—	75	100
Таксаторъ (производитель работъ)	3	50	40	40
Топографъ, межевщикъ или кондукторъ	3	—	25	20
V районъ. Якутская область и Приамурское Генераль- губернаторство.				
Ревизоръ лѣсоустройства	5	50	100	200
Завѣдывающій партіей	4	50	75	100
Таксаторъ (производитель работъ)	4	—	40	40
Топографъ, межевщикъ или кондукторъ	3	50	25	20

II. Установить съ 1 мая 1909 г. прилагаемое при семъ росписание размѣровъ командировочнаго довольствія чинамъ таксаціонныхъ партій лѣсного вѣдомства.

III. Отпустить изъ средствъ государственнаго казначейства въ 1909 году, въ дополненіе къ суммамъ, ассигнуемымъ на выдачу командировочнаго довольствія чинамъ лѣсного вѣдомства, 140.336 рублей, а, начиная съ 1910 года, потребный на сей предметъ кредитъ опредѣлять въ смѣтномъ порядкѣ.

Общество сѣверно-русскихъ лѣсопильныхъ заводовъ организуется для продолженія и развитія дѣйствій принадлежащаго „Рыбинскому лѣсопромышленному о-ву“ лѣсопильнаго завода, въ Рыбинск. у., Ярославской губ., при д. Таговщинѣ, равно и въ Архангельской, Вологодской, Олонецкой, Новгородской, С.-Петербургской и Ярославской губ. Учредитель нидерл. подданный Антонъ-Георгъ Креллеръ. Основной капиталъ въ 250 тыс. руб. (250 акцій по 1.000 р.). Акціи подлежатъ оплатѣ сполна. Мѣстопробываніе правленія С.-Петербургъ.

Всероссійскій съѣздъ въ Тулѣ, собирающійся съ 1-го по 10 августа, привлекаетъ къ себѣ большое вниманіе лѣсовладельцевъ и лѣсохозяевъ. Въ настоящее время заявили желаніе принять участіе на этомъ съѣздѣ болѣе 120 лицъ; между прочимъ выразили желаніе быть на съѣздѣ два иностранца,—одинъ изъ Германіи, другой изъ Австріи.

Новыя книги.

За послѣднее время появились въ печати, между прочимъ, слѣдующія книги на русскомъ и иностранныхъ языкахъ.

— Журналъ X-го съѣзда лѣсныхъ чиновъ Виленской

и Ковенской губерній въ 1909 году. in 8°, 80 стр. Вильна, 1909.

— Забѣтки по вопросамъ лѣснаго хозяйства Радомской губ. № 20. Журналъ VI-го съѣзда лѣсныхъ чиновъ Радомскаго округа въ 1909 г. in 4°, 136 стр.

— Списокъ периодическихъ сельскохозяйственныхъ изданій (по свѣдѣніямъ д-та земледѣлія къ 1 мая 1909 г.). in 8°, 24 стр. Спб., 1909.

— Der Waldbau oder die Forstproduktenzucht. Von Prof. K. Heyer. 5 Auflage. 2 Bd. in 8°, VI+302 s. Leipzig, 1909. 7 Mk.

— Die Bedeutung des Waldes. Vortrag. Von Dr. Fr. Mammen. in 8°, VI+24 s. Tharandt, 1909. 50 Pf.

Справочный отдѣлъ.

Предстоящіе торги и поставки.

1 сентября и 8 октября въ богородскомъ уѣздн. полиц. управленіи (Московской губ.) торги на продажу лѣса изъ Богородскаго лѣсничества на 34.466 р.

1 сентября въ артинскомъ волостн. правленіи (Пермск. губ., Красноуфимск. у.) торги на продажу 19.460 шт. бревенъ изъ Артинской горнозаводской дачи на 21.613 р.

9 сентября въ трокекомъ полиц. управленіи (Виленской губ.) торги на продажу лѣса изъ Жосельскаго лѣсничества на 65.000 р.

21 и 22 сентября въ тельшевскомъ полиц. управленіи (Ковенской губ.) торги на продажу лѣса изъ Тельшевскаго лѣсничества на 40.000 р.

24 сентября въ переяславскомъ волостн. правленіи (Владимірской губ.) торги на продажу лѣса изъ Плещеевскаго лѣсничества на 112.849 р.

28 сентября въ мозырекомъ уѣздн. полиц. управленіи (Минской губ.) торги на продажу лѣса изъ Коленковичскаго лѣсничества на 108.542 р.

Редакторъ-издатель Н. С. Нестеровъ.

Акціонерное Общество Мальцовскихъ заводовъ

доводитъ до всеобщаго свѣдѣнія, что изъ дачъ Общества, расположенныхъ въ Брянскомъ и Жиздринскомъ уѣздахъ, Орловской и Калужской губ., продается часть перестойныхъ сосновыхъ деревьевъ въ количествѣ до 25.000 штукъ, діаметромъ на высотѣ груди 12—20 вершковъ (21—35 дюймовъ). Деревья эти продаются на корню или въ обдѣланномъ видѣ. За всѣми свѣдѣніями просятъ обращаться въ Правленіе Общества Мальцовскихъ заводовъ, С.-Петербургъ, Вознесенскій пр., № 6.

3—3

ВЛАДИМІРСКО-РЯЗАНСКОЕ

Управленіе Государственными Имуществами

симъ объявляетъ, что въ текущемъ 1909 году назначены торги, безъ переторжки, на продажу лѣса изъ казенныхъ дачъ, Владимірской губерніи.

Лѣсничества: Гороховецкаго—въ Красносельскомъ Волостномъ Правленіи, Гороховецкаго уѣзда, 15-го сентября, на сумму 14.693 руб., Суздальскаго—въ Иваново-Вознесенскомъ Полицейскомъ Управленіи, 21-го сентября, на сумму 10.525 руб. и Тихоновскаго—въ Демидовскомъ Волостномъ Правленіи, Касимовскаго уѣзда, Рязанской губерніи, 2-го октября, на сумму 32.421 руб.

Подробныя условія продажи, предварительно торговъ, можно видѣть во Владимірско-Рязанскомъ Управленіи Государственными Имуществами, въ губ. гор. Владимірѣ, и въ канцеляріяхъ вышесказанныхъ лѣсничествъ; для осмотра же въ натурѣ продаваемаго лѣса слѣдуетъ обращаться къ тѣмъ же лѣсничимъ и чинамъ лѣсной стражи.

ПРИБАЛТИЙСКОЕ

Управление Земледѣлія и Государственныхъ Имуществъ

объявляетъ, что на продажу лѣса изъ казенныхъ дачъ Курляндской и Лифляндской губерній въ 1909 году назначены торги, безъ переторжки, въ слѣдующихъ Волостныхъ Правленіяхъ и Полицейскихъ Управленіяхъ

ПО КУРЛЯНДСКОЙ ГУБЕРНІИ:

- По **Кандаускому** лѣсничеству, въ Кандаускомъ Волостномъ Правленіи, на сумму 34.272 руб., *27 августа.*
 По **Виндавскому** лѣсничеству, въ Виндавскомъ Уѣздномъ Полицейскомъ Управленіи, на сумму 42.798 руб., *1 сентября.*
 По **Курситенскому** лѣсничеству, въ Фрауэнбургскомъ Волостномъ Правленіи, на сумму 13.387 руб., *1 сентября.*
 По **Туккумскому** лѣсничеству, въ Туккумскомъ Уѣздномъ Полицейскомъ Управленіи, на сумму 13.792 руб., *1 сентября.*
 По **Сауенскому** лѣсничеству, въ Сауенскомъ Волостномъ Правленіи, на сумму 12.497 руб., *1 сентября.*
 По **Альшвангенскому** лѣсничеству, въ Гольдингенскомъ Уѣздномъ Полицейскомъ Управленіи, на сумму 128.664 руб., *7 сентября.*
 По **Добленскому** лѣсничеству, Добленская дача въ Добленскомъ Волостномъ Правленіи, на сумму 7.734 руб., *7 сентября.*
 По **Сетценскому** лѣсничеству, Сетценская дача въ Сетценскомъ Волостномъ Правленіи, на сумму 19.515 руб., *7 сентября.*
 По **Ренненскому** лѣсничеству, Ранненская и Тальсенская дачи въ Ренненскомъ Волостномъ Правленіи, на сумму 53.858 руб., *9 сентября.*
 По **Берзь-Ципельгофскому** лѣсничеству, въ Митаво-Баускомъ Уѣздномъ Полицейскомъ Управленіи, на сумму 20.987 руб., *9 сентября.*
 По **Тауэркальнскому** лѣсничеству, въ Фридрихштадтскомъ Уѣздномъ Полицейскомъ Управленіи, на сумму 18.064 руб., *9 сентября.*
 По **Вюрцавскому** лѣсничеству, въ Митаво-Баускомъ Уѣздномъ Полицейскомъ Управленіи, на сумму 68.577 руб., *10 сентября.*
 По **Бальдонскому** лѣсничеству, въ Рижскомъ Уѣздномъ Полицейскомъ Управленіи, на сумму 38.471 руб., *10 сентября.*
 По **Гробинскому** лѣсничеству, въ Либавскомъ Городскомъ Полицейскомъ Управленіи, на сумму 32.145 руб., *11 сентября.*
 По **Гольдингенскому** лѣсничеству, въ Гольдингенскомъ Уѣздномъ Полицейскомъ Управленіи, на сумму 32.025 р., *11 сентября.*
 По **Зельбургскому** лѣсничеству, въ Гольмгофскомъ Волостномъ Правленіи, на сумму 13.197 руб., *11 сентября.*
 По **Нейгутскому** лѣсничеству, въ Нейгутскомъ Волостномъ Правленіи, на сумму 9.394 руб., *11 сентября.*
 По **Ангернскому** лѣсничеству, въ Ангернскомъ Волостномъ Правленіи, на сумму 45.365 руб., *15 сентября.*
 По **Эллернскому** лѣсничеству, Эллернская дача въ Эллернскомъ Волостномъ Правленіи, на сумму 13.520 руб., *5 сентября.*
 По **Пильтенскому** лѣсничеству, въ Пильтенскомъ Волостномъ Правленіи, на сумму 23.220 руб., *21 сентября.*
 По **Нидербартаускому** лѣсничеству, въ Нидербартаускомъ Волостномъ Правленіи, на сумму 45.001 руб., *28 сентября.*
 По **Шрунденскому** лѣсничеству, въ Шрунденскомъ Волостномъ Правленіи, на сумму 45.900 руб., *28 сентября.*
 По **Кливенгофскому** лѣсничеству, въ Митаво-Баускомъ Уѣздномъ Полицейскомъ Управленіи, на сумму 14 948 руб., *28 сентября.*
 По **Дубенаскому** лѣсничеству, въ Гольмгофскомъ Волостномъ Правленіи, на сумму 71.963 руб., *28 сентября.*
 По **Митавскому** лѣсничеству, въ Митаво-Баускомъ Уѣздномъ Полицейскомъ Управленіи, на сумму 25.337 руб., *29 сентября.*
 По **Шлоттенгофскому** лѣсничеству, въ Гольмгофскомъ Волостномъ Правленіи, на сумму 29.553 руб., *29 сентября.*
 По **Фридрихштадтскому** лѣсничеству, въ Фридрихштадтскомъ Уѣздномъ Полицейскомъ Управленіи, на сумму 57.655 руб., *30 сентября.*

ПО ЛИФЛЯНДСКОЙ ГУБЕРНІИ:

- По **Аагофскому** лѣсничеству, въ Лейскомъ Волостномъ Правленіи, на сумму 14.716 руб., *7 сентября.*
 По **Велласкому** лѣсничеству, въ Велласкомъ Волостномъ Правленіи, на сумму 7.684 руб., *1 сентября.*
 По **Венденскому** лѣсничеству, въ Венденскомъ Уѣздномъ Полицейскомъ Управленіи, на сумму 25.539 руб., *27 августа.*
 По **Вастемойзскому** лѣсничеству, въ Вастемойзскомъ Волостномъ Правленіи, на сумму 12.526 руб., *21 сентября.*
 По **Воттигферскому** лѣсничеству, въ Тайферскомъ Волостномъ Правленіи, на сумму 23.635 руб., *28 сентября.*
 По **Воттигферскому** лѣсничеству, въ Черновскомъ Волостномъ Правленіи, на сумму 20.503 руб., *7 сентября.*
 По **Гензельсгофскому** лѣсничеству, въ Рижскомъ Уѣздномъ Полицейскомъ Управленіи, на сумму 46.870 руб., *9 сентября.*
 По **Каррисгофскому** лѣсничеству, въ Куркундскомъ Волостномъ Правленіи, на сумму 11.944 руб., *10 сентября.*
 По **Куркундскому** лѣсничеству, въ Перновскомъ Уѣздномъ Полицейскомъ Управленіи, на сумму 15.154 руб., *15 сентября.*
 По **Лайксарскому** лѣсничеству, въ Лайксарскомъ Волостномъ Правленіи, на сумму 15.070 руб., *28 сентября.*
 и на сумму 10.364 руб., *29 сентября.*

Подробныя условія продажи можно узнать въ Управленіи и у лѣсничихъ.
 Для осмотра же лѣса въ натурѣ обращаться къ мѣстнымъ лѣсничимъ.



АКЦИОНЕРНОЕ ОБЩЕСТВО
МАШИНОСТРОИТЕЛЬНЫХЪ ЗАВОДОВЪ

Г. и К. Г. БОЛИНДЕРА

ВЪ СТОКГОЛЬМЪ—ШВЕЦІЯ.

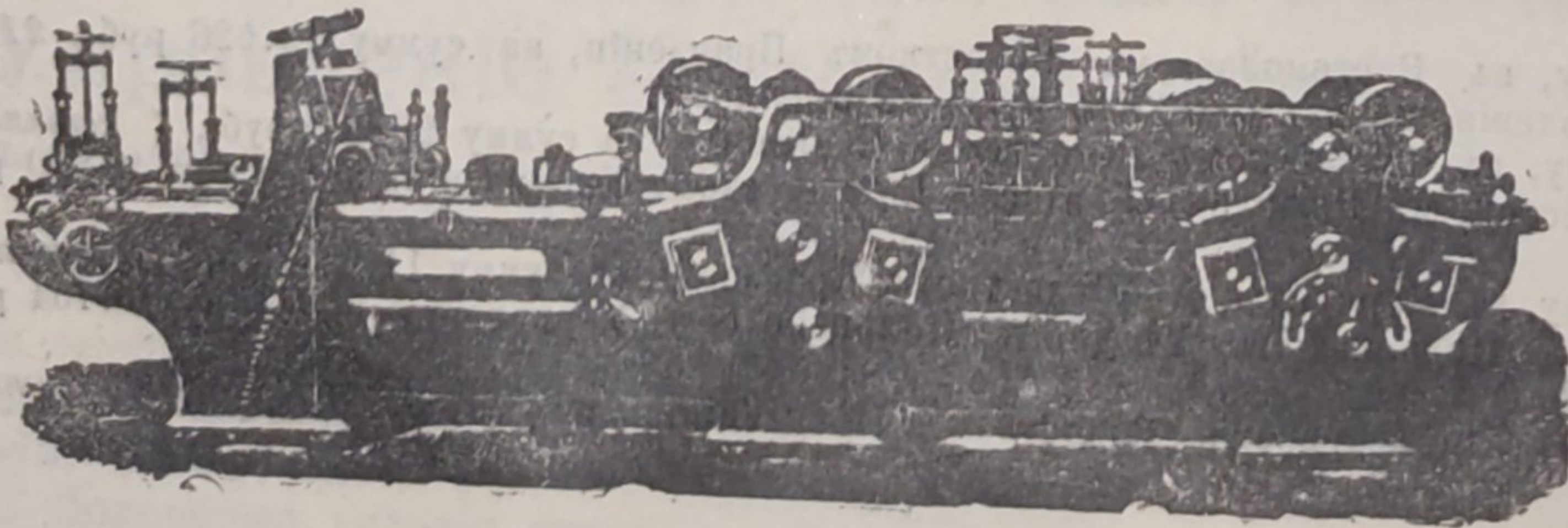
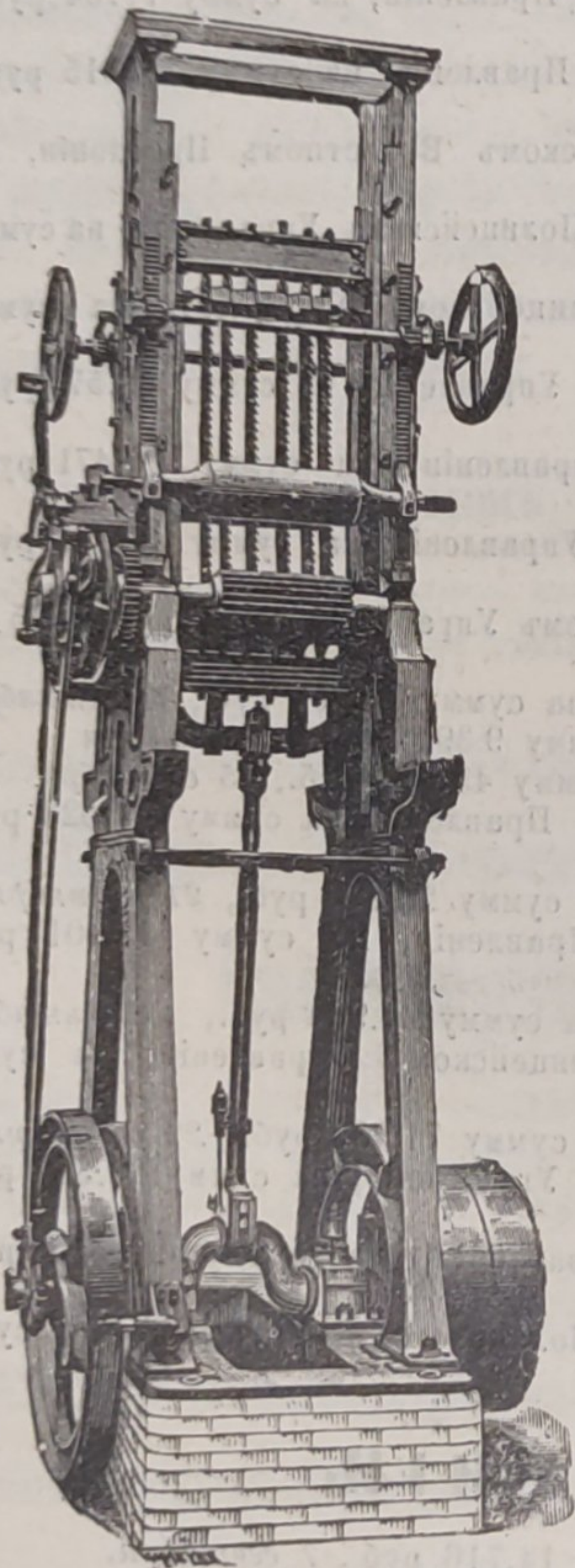
Основано въ 1844 году.

МАШИНЫ

ДЛЯ ОБРАБОТКИ ДЕРЕВА.

Строгальные станки новѣйшей конструкции и недостигнутой еще по сіе время производительности изготовляются въ болѣе чѣмъ 30 величинъ. Съ нашимъ строгальнымъ станкомъ № 12 была достигнута производительность въ 100000 футъ или 43000 аршинъ гребня и паза въ теченіе 10 час.

Высшая награда «GRAND-PRIX» на всемирной выставкѣ въ Парижѣ 1900 г.



КОНТОРА

въ С.-Петербургѣ, Б. Ко-
нюшенная, 13.

Техническая контора

Ад. Кьельгрекъ.

Заводъ въ СТОКГОЛЬМЪ—ШВЕЦІЯ.

Остерегаться поддѣлокъ, выдаваемыхъ за производство нашихъ заводовъ!