

# ЛѢСОПРОМЫШЛЕННЫЙ ВѢСТНИКЪ.

ЖУРНАЛЪ ЛѢСНОГО ХОЗЯЙСТВА, ЛѢСНОЙ ПРОМЫШЛЕННОСТИ И ТОРГОВЛИ ЛѢСОМЪ.  
ВЫХОДИТЬ ЕЖЕНЕДѢЛЬНО.

ПОДПИСНАЯ ЦѢНА съ доставкой и пересылкой: на годъ—шесть рублей и на полгода—четыре рубля; отдѣльные номера по 25 коп.

ЗА НАПЕЧАТАНІЕ ОБЪЯВЛЕНІЙ на послѣднихъ страницахъ взимается за одинъ разъ: за цѣлую страницу—30 руб., за 1/2 страницы—20 руб., за 1/4 страницы—12 руб., за 1/8 страницы—8 руб. и за строку петита въ 25 буквъ—20 к. При повтореніи дѣлается скидка по особому тарифу Редакціи. За пересылку отдѣльныхъ объявленій, вѣсомъ до 1 лота, взимается по 70 коп. и по 35 коп. за каждый добавочный лотъ, съ каждой сотни экземпляровъ. За перемѣну адреса уплачивается 60 коп.

ПОДПИСКА ПРИНИМАЕТСЯ въ конторѣ Редакціи и въ извѣстныхъ книжныхъ магазинахъ. Объявленія принимаются въ конторѣ Редакціи и конторахъ объявленій Петербурга и Москвы.

АДРЕСЪ РЕДАКЦІИ И КОНТОРЫ: Москва, Петровско-Разумовское.

Статьи, присланныя для напечатанія, могутъ въ случай необходимости подвергаться сокращеніямъ и измѣненіямъ. Статьи, присланныя безъ обозначенія условій гонорара, считаются безплатными. Статьи, признанныя Редакціей неудобными для напечатанія, сохраняются 3 мѣсяца и возвращаются авторамъ за ихъ счетъ. О присланныхъ въ Редакцію новыя книгахъ даются въ журналѣ отзывы или помѣщаются объявленія.

Редакція открыта ежедневно, кромѣ праздничныхъ дней, отъ 11 до 4 часовъ дня. Для личныхъ объясненій редакторъ принимаетъ по субботамъ отъ 6 до 7 час. вечера и по воскресеньямъ отъ 1 до 3-хъ часовъ дня.

№ 31.

6-го АВГУСТА.

1909 г.

## СОДЕРЖАНІЕ.

Участь нашихъ степныхъ лѣсовъ съ точки зрѣнія современнаго режима. (Окончаніе). К.—Лѣсоторговый отдѣлъ. Кременчугъ. И. Я.—Кіевъ.—Царичинъ.—Двинскъ.—Хроника. Взрывъ на фабрикѣ „Вискоза“.—Учрежденіе общества „Вискоза“.—Лѣсной пожаръ.—Новыя книги.—Справочный отдѣлъ. Предстоящіе торги и поставки.—Объявленія.

## Участь нашихъ степныхъ лѣсовъ съ точки зрѣнія современнаго режима.

Окончаніе<sup>1)</sup>.

Когда нашъ крестьянинъ въ сельскомъ хозяйствѣ говоритъ: „земля отошала, вотъ и хлѣбушко перестала родить“ или „Богъ пошлетъ погоду, тогда земляца, безъ труда, сама хлѣбушко уродитъ“; „рѣже посѣешь, хлѣбушко и не поляжетъ: ослабѣла земляца матушка—наполовину только стала воспитывать хлѣбушко“, мы нападаемъ на него и требуемъ, чтобы онъ не только увеличилъ свой трудъ, энергію въ борьбѣ съ невзгодами скупаго климата, но и далъ бы землѣ силы родить и держать больше „хлѣбушко“, измѣнилъ бы свое допотопное хозяйство, оживилъ бы землю удобреніемъ. Для увеличенія продуктивности труда его расселили на хутора, гдѣ насчетъ излишнихъ переходовъ и переѣздовъ предполагается сберечь „лишнюю копейку“ на скотъ, который удобрить землю.

Осуждая крестьянина, мы слишкомъ снисходительны въ тождественныхъ случаяхъ къ патентованнымъ хозяйствамъ, организуемымъ наше лѣсное хозяйство.

Если бы въ лѣсномъ мірѣ воскресъ бы Великій преобразователь Россіи Петръ I-й, то онъ всѣхъ лѣсниковъ съвера водворилъ бы въ степь и сказалъ бы: „ваше дѣло возстановить „народную житницу“, а не закапывать

ваши знанія въ полярные снѣга; возвратите мнѣ минувшее богатство, а вмѣстѣ съ нимъ и счастливую пѣсню пахаря въ полѣ и деревнѣ, жаворонка въ степи; возвратите оставленное мною благосостояніе, такъ жестоко расхищенное и сбытое за безцѣнокъ за границей!“ Тогда бы лѣсники проснулись отъ вѣковой спячки, укачиваемые волнами бюрократическаго бумажнаго моря и приложили бы весь запасъ своего знанія, чтобы возстановить производительныя силы почвы всего юга, и „житница Европы“ опять бы зацвѣла довольствомъ и благополучіемъ. Можно съ увѣренностью сказать, что они сумѣли бы удобрить промытую вѣковыми дождями землю, прекратили бы ростъ неудобныхъ пустырей, солончаковъ и овраговъ, и изсохшая земля оросилась бы живительной влагой отъ правильной распланировки вновь созданныхъ лѣсовъ, которые уже не стали бы сохнуть, какъ сохнутъ и сами лѣсные хозяева отъ бумажной переписки, а напротивъ исполнили бы свое назначеніе—заставили бы производительно работать природу: созидать, а не разрушать.

Созданные лѣса внесли бы въ почву: а) много органическихъ веществъ, сильно задерживающихъ влагу, и необходимые микроорганизмы, полезные грибы; б) ослабили бы чрезмѣрныя жары, вѣтра, а потому непроизводительную испаряемость земли; в) распредѣлили бы атмосферные осадки равномернѣе на всю площадь и на болѣе продолжительный срокъ, чѣмъ обезпечили бы влажностью на самое нужное время.

<sup>1)</sup> См. № 28.

Жизнь почвы имѣетъ свой опредѣленный циклъ, который въ одинаковомъ порядкѣ повторяется во всѣхъ климатахъ, но только въ разные сроки: тамъ, гдѣ дѣйствіе климата интенсивнѣе, напр., на югѣ, идетъ быстрѣе, энергичнѣе, на сѣверѣ же медленнѣе. Но кромѣ климата едва ли меньшую роль играетъ накопленіе органическихъ остатковъ въ почвѣ при дѣятельности микроорганизмовъ, повышающихъ энергію жизни почвы. Подпочва, послѣ смыва или сдвига съ неѣ дождями почвеннаго слоя, сама постепенно превращается въ почву. Это превращеніе состоитъ въ томъ, что отъ воздѣйствія воздуха, температуры, свѣта и электричества она начинаетъ пучиться, т.-е. вздвигаться, вбирать въ себя атмосферу и изъ плотной, почти непроницаемой для воды дѣлается порошковатой, разсыпчатой, вбирающей въ себя на короткій срокъ воду, на время какъ бы набухаетъ, но вода въ ней не остается долго; какъ только почувствуетъ выходъ, она тотчасъ же уходитъ въ нижележащія плоскости и, частью своимъ механическимъ движеніемъ, частью раствореніемъ уноситъ многія составныя части, вредныя растеніямъ вновь образуемой почвы, или легко испаряется, подготавливая такимъ образомъ почву къ органической жизни. Какъ поселяется на ней органическая жизнь, путемъ ли біогенеза, т.-е. попадаютъ ли на нее зародыши организмовъ, легко переносимые даже самымъ слабымъ движеніемъ воздуха, или путемъ абіогенеза, т.-е. происходитъ ли самозарожденіе, пока сказать опредѣленно нельзя, но несомнѣнно ученые въ скоромъ времени придутъ къ достовѣрному выводу. Тѣмъ не менѣе возникшая въ почвѣ органическая жизнь, хотя бы въ первой своей стадіи въ видѣ примѣси бактерій, уже дѣлаетъ крупный переворотъ въ жизни почвы. На смѣну кислорода и воды, первоначальныхъ главныхъ факторовъ, выступаютъ азотъ, углекислота и органическія кислоты, которые уже въ болѣе сильной степени измѣняютъ химическія и физическія свойства почвы. Температура почвы въ этомъ фазисѣ повышается самостоятельно отъ жизни и дѣятельности организмовъ. Влажность задерживается въ значительно большей степени и на болѣе продолжительный срокъ, почему почва уже становится годной для произрастанія низшихъ растеній. Свѣтъ, наоборотъ, губительно дѣйствуетъ на низшіе организмы, а слѣдовательно на образованіе почвы, и является настоятельная необходимость въ защитѣ ихъ отъ прямого дѣйствія солнечныхъ лучей.

Растительные организмы не заставляютъ себя долго ожидать, смѣна ихъ, приспособленная для облегченія заселенія повсюду, всегда готовы занять каждый клочокъ территоріи, гдѣ только появится сколько-нибудь подходящія условія. Чаще всего пионерами появляются смѣна кустарниковъ, затѣмъ березы, окрыленные тонкой перепонкой, легко переносятся черезъ обширныя пространства и садятся на такія лысинки, образуя первыя заросли. Съ этого момента начинается третій и окончательный, высшій фазисъ образованія почвы, которая ежегодно правильно начинаетъ обогащаться все болѣе и болѣе органическими остатками въ видѣ опавшихъ листьевъ, коры и сучьевъ, на которыхъ почти

всегда заселяются тѣ или другіе грибы въ первоначальной стадіи своего развитія. Всю зиму и лѣто, попавъ съ листьями, корой и сучьями на землю, грибы эти дѣятельно, но невидимо для насъ, неустанно работаютъ, протягивая свои микроскопическія тонкія, снѣжно-бѣлыя или коричневыя бѣлко-образныя нити, гифы, которыя сплетаютъ неорганическіе и органическіе остатки въ одинъ общій войлоко-образный слой, называемый наземнымъ или перегнойнымъ слоемъ. Ростъ лѣсной подстилки различенъ и зависитъ отъ образовавшей его древесной породы и почвы. Обыкновенно всѣ лѣсныя породы дѣлятся на 8 группъ по количеству производимой подстилки: I гр.—букъ даетъ больше всего; II гр.—кленъ, липа, орѣшникъ; III гр.—грабъ, ольха; IV гр.—ильмъ, дубъ, осокорь; V гр.—сосна и лиственница; VI гр.—ель пихта; VII гр.—ясень; VIII гр.—береза, осина. Лѣсная подстилка отличается высокой степенью гигроскопичности и поглощательной способностью влажности: по Эбермайеру поглощательная способность колеблется отъ 130—до 282% по вѣсу, т.-е. 1 фунтъ подстилки способенъ поглотить до 2,82 фунт. воды. По даннымъ Круча и Гервига таковая еще больше—до 400—700%. Ежегодный ростъ абсолютнаго количества производимой подстилки исчисляется по расчету на 1 десятину, для насажденій разныхъ возрастовъ различная, но въ среднемъ для бука 292 пуда, или 5 куб. саж.; сосны 205 пуд., или 2½ куб. саж.; ели 197 пуд., или 1½ куб. саж., т.-е. буковая подстилка лишь одного года можетъ задержать на поверхности 1 десят. почвы 3,4 куб. саж., сосны до 2,4 куб. саж., ели до 2,3 куб. саж. воды, при чемъ эта вода въ зависимости отъ грибныхъ гифъ и степени разложенія древесныхъ отбросовъ можетъ остаться на весьма долгій срокъ. Грибоводамъ хорошо извѣстны случаи сохраненія достаточной влажности въ подобныхъ же шампіонныхъ грибницахъ въ теченіе 5—6 мѣсяцевъ. Разумѣется, о быстротѣ испаренія такой почвы не можетъ быть и рѣчи: значительно преобладающее количество влаги превращается въ паръ лишь послѣ исполненія опредѣленныхъ функцій растеній, находящихся здѣсь. Атмосферные осадки, дождь поглощаются прохладной и слегка влажной почвой лѣса несравненно въ большей степени, нежели въ поляхъ и лугахъ, гдѣ раскаленная лучами солнца, пересохшая до окаменѣлости почва спѣшитъ упавшую влагу, или испарить, или скатить въ низины, часто оставаясь лишь на ½ верш. промокшей даже послѣ сильныхъ ливней; снѣга почти цѣлкомъ переносятся въ овраги и лѣса, гдѣ сила вѣтровъ парализуется устойчивымъ сопротивленіемъ.

Такимъ образомъ въ несравненно меньшей испаряемости и большей влагоемкости лѣсной почвы не можетъ быть никакихъ сомнѣній.

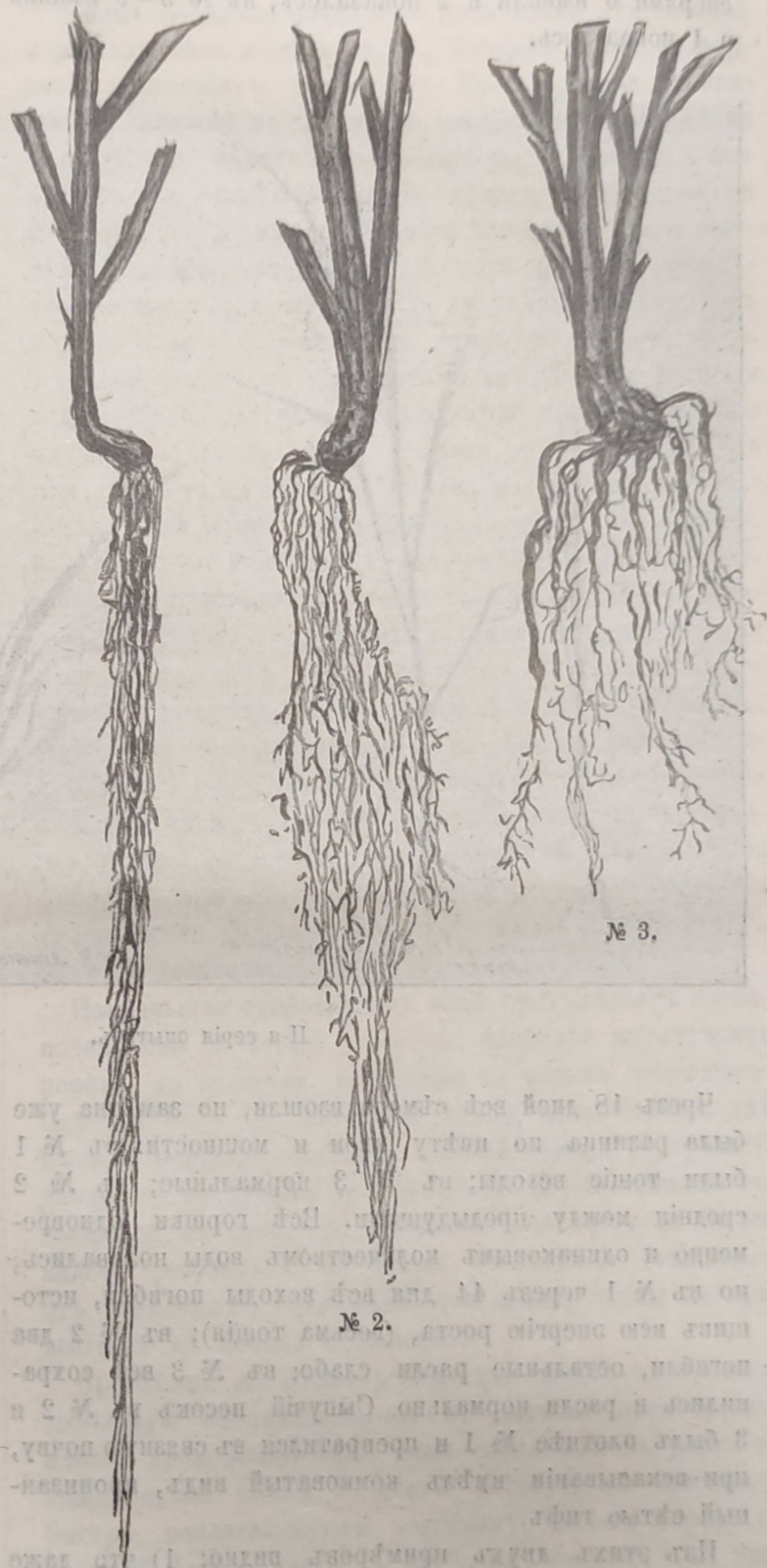
Слѣдующее улучшеніе почвы лѣсомъ заключается въ самонагрѣваніи ея: дѣятельность низшихъ организмовъ и грибовъ настолько энергична въ средѣ органическихъ отбросовъ, что даже зимой они могутъ поднять температуру свыше 30°C. На этомъ основано устройство парниковъ, поддержаніе тепла въ хлѣбахъ, въ ульяхъ и пр. Этимъ же пользуются всѣ растенія, насѣкомыя, животныя для перезимовки. Въ зависимости отъ коли-

чества подстилки идетъ и промерзаніе почвы; по даннымъ полученнымъ при лѣсоразведеніи въ Самарской степи удѣльнымъ вѣдомствомъ, земля промерзла: въ 5-лѣтнемъ насажденіи на 0,03 саж., въ 3-лѣтнемъ—на 0,25 саж., въ 1-лѣтнемъ—на 0,33 саж.; на сѣнокосѣ 0,41 саж. На граничной полосѣ, гдѣ температура 0°, всю зиму идетъ постепенное таяніе снѣга и насыщеніе почвы влагой. Кромѣ того развивающееся умѣренное тепло почвы зимой способствуетъ сохраненію жизнедѣятельности шейки и корней растений, почему не происходитъ вымерзаній. Структура почвы, пронизанная грибами рѣзко измѣняется: она дѣлается мягкой, рыхлой, болѣе доступной для воздуха и влаги; при распашкѣ группируется въ мелкія комочки, заключающія узелки грибовъ, которые по оставленіи въ покоѣ начинаютъ свою энергичную дѣятельность и покрываютъ еще полнѣе почву паутинообразной сѣтью тончайшихъ гифъ, такъ какъ открывается обильный доступъ воздуха.

Но кромѣ улучшенія физическихъ свойствъ почвы наземный слой помощью грибовъ и бактерій улучшаетъ ея химическій составъ: столь необходимый для растений азотъ, а также и нѣкоторыя минеральныя соли усваиваются грибами и бактеріями прямо изъ атмосферы и передается растениямъ постепенно въ удобоусвояемой формѣ.

Для рѣшенія вопроса какъ дѣйствуютъ на почву грибы, мною взято было три цвѣточныхъ горшка одного объема съ одинаковымъ вѣсомъ, по 1½ фунта бороваго песка, предварительно тщательно промытаго кипяченой водой. Горшокъ № 1 содержалъ чистый песокъ; № 2 чистый песокъ былъ политъ разъ спорами съ 1 золотника слизистаго гриба—сосновая дрожалка—изъ сем. *Tremellini* (который встрѣчается весной и осенью на корѣ сосенъ); № 3 къ такому же песку прибавлено въ сухомъ видѣ грибовъ 4 золотника (на глубинѣ 1½ верш.). При поливкѣ одновременно одинаковымъ количествомъ воды (кипяченой) чрезъ № 1 вода прошла быстро и задержало ее по отношенію вѣса почвы 15,27%, которая черезъ 14 сутокъ вся испарилась; чрезъ № 2 вода прошла медленнѣе на 1½ минуты и задержалось 23,95% вѣса почвы, затѣмъ вся испарилась въ 17 сутокъ; въ № 3 вода проходила болѣе часа и задержалось 40% вѣса почвы и на 27-е сутки не испарившейся воды осталось 26,01% вѣса почвы. Почва № 3 горшка слегка позеленѣла отъ появленія мха и приняла заболоченный видъ. Параллельно съ тѣмъ дѣлалось тщательное измѣреніе роста зеленыхъ частей посѣянныхъ 30 августа на одинаковую глубину по 5 одинаковыхъ зеренъ ржи въ каждый горшекъ. 3 сентября взошли въ горшкѣ № 1—2 зерна; въ № 2—4 зерна; въ № 3—0; 4 сентября общая длина отъ шейки всѣхъ зеленыхъ частей 5 зеренъ въ № 1=4,9 дюйма; въ № 2=6,56 дюйма; № 3 (трехъ зеренъ)=0,64 дюйма. 13 сентября № 1=23,25 дюйма; № 2=28,6 дюйма; № 3 (5 зеренъ)=12,21 дюйма; 20 октября № 1=57,23 дюйма; № 2=104,30 дюйма; № 3=81,11 дюйма; 16 октября № 2 и 3 начали куститься при чемъ въ № 3 были мощные стебли и ростъ началъ превосходить № 2. Затѣмъ для рѣшенія

другого вопроса всѣ были срѣзаны на разной высотѣ отъ шейки. Корень также имѣлъ свои особенности (см. I-я серію опытовъ) въ горшкѣ № 1 подобно стеблю, длинный тонкій мало-мочковатый; въ № 2 средней длины и мочковатый; въ № 3 корень сильно мочковатый и короткий.



№ 1.

№ 2.

№ 3.

I-я серія опытовъ.

Очевидно, что растеніе не находя достаточнаго питанія, развиваетъ корень возможно глубже, а находя ихъ близко, развиваетъ мочковатый корень недалеко отъ поверхности почвы. Характерное утолщеніе корня у № 2 свидѣтельствуетъ о лучшемъ развитіи споръ гриба на глубинѣ ½—1 верш. отъ поверхности земли.

Второй опытъ сдѣланъ подобный же съ прокаленнымъ боровымъ пескомъ для умерщвленія организмовъ и поливка производилась хорошо прокипяченной водой;

при чемъ посѣяны были въ горшки: одинъ чистый и два съ тѣмъ же количествомъ споръ и грибовъ, какъ въ предшествовавшемъ опытѣ, по 10 сѣмянъ сосны и ели; черезъ 16 дней въ горшкѣ № 1 съ чистымъ пескомъ взошло 2 сѣмени и 5 показалось; въ № 2 полнотомъ спорами 6 взошли и 2 показалось; въ № 3—9 взошли и 1 показалось.



II-я серия опытовъ.

Черезъ 18 дней всѣ сѣмена взошли, но замѣтна уже была разница по цвѣту хвои и мощности: въ № 1 были тощѣ всходы; въ № 3 нормальные; въ № 2 среднѣ между предыдущими. Всѣ горшки одновременно и одинаковымъ количествомъ воды поливались, но въ № 1 черезъ 44 дня всѣ всходы погибли, истощивъ всю энергію роста, (весьма тощія); въ № 2 два погибли, остальные росли слабо; въ № 3 всѣ сохранились и росли нормально. Сыпучій песокъ въ № 2 и 3 былъ плотнѣе № 1 и превратился въ связную почву, при вкапываніи имѣлъ комковатый видъ, пронизанный сѣтью гифъ.

Изъ этихъ двухъ примѣровъ видно: 1) что даже неплодная почва при добавленіи однихъ грибовъ уже дѣлается богаче влажностью и производительною способностью, т.-е. утраченные силы ее восстанавливаются. 2) Такъ какъ грибы и бактерии боятся свѣта и сухости, то условія для восстановления производительности почвы можетъ дать только лѣсъ. 3) Восстановленные силы почвы сохраняются долго по снятіи лѣса, въ зависимости отъ густоты отбѣенія травами накопленныхъ лѣсомъ растительныхъ слоевъ и продолжительности отбѣенія, т.-е. будутъ ли травянистыя растенія оставаться на корнѣ или ихъ будутъ снимать.

4) Безосторожное открытіе рыхлыхъ почвъ слишкомъ сильному дѣйствию свѣта заставляють грибы и микроорганизмы уходить въ глубь почвы и проявлять заблужденіе <sup>1)</sup>).

Превращенная такимъ образомъ подпочва въ почву начинаетъ въ зависимости отъ накопленія перегнойнаго слоя постепенно мѣнять типы насажденій отъ самыхъ скромныхъ, не требовательныхъ породъ до самыхъ требовательныхъ; такая смѣна типовъ насажденій происходитъ въ определенномъ послѣдовательномъ порядкѣ, причемъ насажденія, требующія лучшихъ качествъ почвы вытѣсняются съ тѣмъ лучше приспособлены для борьбы за существованіе, почему вытѣсняють своихъ предшественниковъ. Послѣ вырубкі лѣса и превращенія лѣсной площади въ угодыя, поля или луга происходятъ обратные процессы: запасы жизненныхъ силъ, накопленныхъ лѣсомъ постепенно ликвидируются, почва хорошо питаетъ растенія до тѣхъ поръ, пока не израсходуется этотъ запасъ. Убыль жизненныхъ силъ почвы заключается въ интенсивной работѣ грибовъ и бактерий, въ результатъ которой быстро разлагаются на первоначальные элементы органическіе остатки, т.-е. лѣсная подстилка вмѣстѣ съ наземнымъ слоемъ, а такъ какъ послѣдніе служатъ лучшей средой для ихъ развитія, то естественно, что количество грибовъ и микроорганизмовъ вмѣстѣ съ тѣмъ значительно уменьшится. Слѣдующимъ шагомъ ухудшенія почвы служить ухудшеніе ея физическихъ и химическихъ свойствъ; дожди оканчиваютъ ликвидацію, унося всѣ элементы цѣнные для растительности. Быстрота ликвидаціи жизненныхъ силъ почвы воцѣлѣ зависитъ отъ: а) грунта почвы; б) древесной породы, входящей въ составъ бывшихъ лѣсонасажденій; в) отъ толщины подстилки и наземнаго слоя, т.-е. продолжительности существованія лѣса на данной территоріи; г) климата, д) введенія органическаго удобрения; е) продолжительности отбѣенія площади травянистыми растеніями, т.-е. съ момента посѣва до снятія ихъ; ж) количества остатковъ послѣ уборки травянистыхъ растеній.

II-я серия опытовъ наглядно изображаетъ такую ликвидацію производительныхъ силъ почвы: № 3 овесъ съ лѣсосѣвки послѣ снятія лѣса черезъ годъ; № 2 съ площади давно безлѣсной, но хорошо удобряемой (овесъ посѣянъ послѣ навознаго удобрения); № 1 давно без-

<sup>1)</sup> „Лѣсопр. Вѣст. № 34, 1908 г. „Вересковыя пустыри“.

лѣсный и овесъ посеянъ по старому удобренію. Всѣ образцы съ одинаковой почвы, принадлежащей одному и тому же хозяину и расположенной около казеннаго лѣса.

Посѣвъ производился одинаковыми сѣмена и приблизительно одновременно (разница не болѣе 5 дней): раньше посеянъ отдаленный клинъ, изъ котораго взятъ образецъ № 1; на слѣдующій день около деревни, гдѣ взятъ образецъ № 2 и позже всего въ лѣсу на лѣсосѣкѣ, находящейся подъ сельскохозяйственнымъ пользованіемъ. Урожай зерна приблизительно на участкѣ № 1 =  $\frac{1}{2}$ ; на участкѣ № 2 =  $\frac{3}{4}$  того, какой былъ на уч. № 3, т.-е. на лѣсосѣкѣ, по расчету съ единицы площади.

Благодѣтельное значеніе лѣса на почву не можетъ подлежать сомнѣнію, а потому возвратитъ утраченныя производительныя силы нашихъ южно-русскихъ степей можетъ только лѣсъ, который долженъ быть разведенъ на всѣхъ возвышенностяхъ и склонахъ достаточной площади, чтобы могъ замѣтно вліять на увеличеніе влажности и плодородія. Жалѣть земли для лѣса не слѣдуетъ, потому что истощенная, промытая дождями земля все равно обречена природой на уничтоженіе, на смывъ и образование неудобныхъ площадей, ростъ которыхъ особенно быстро сталъ прогрессировать въ послѣднее время, вмѣстѣ съ паденіемъ экономическаго положенія населенія и въ связи съ уменьшеніемъ навознаго удобренія, съ уменьшеніемъ количества скота, на 1 дес. Результатомъ всего получилось общее паденіе плодородія, т.-е. количества пудовъ зерна съ единицы площади; вырожденіе культурныхъ качествъ зерна, т.-е. физическое вырожденіе; обезцѣненіе урожая отъ замѣны дорогихъ сортовъ хлѣбовъ дешевыми, болѣе выносливыми, напр., пшеницы рожью и проч. <sup>1)</sup>

Для обезпеченія успѣха лѣсоразведенія въ степи нужно опыты дѣлать не наугадъ, а по строго обдуманному плану; выработанному специалистами на совѣщаніи и составленному на основаніи собранныхъ данныхъ науки и практики.

Очевидно, что если мы не будемъ насиловать природу и заставлятъ дѣлать для насъ чудеса, а будемъ лишь направлять ея полезную работу, тогда скорѣе достигнемъ успѣха. Вся ошибка въ нынѣшнемъ степномъ лѣсоразведеніи заключается въ не систематичности опытовъ наугадъ съ насиліемъ природы. Непослѣдовательность заключалась въ томъ, что лѣсоводы не придерживались естественной постепенности въ смѣнѣ древесныхъ породъ, а дѣлали чрезмѣрные скачки: въ землю, имѣющую всѣ признаки подпочвы, садили дубъ, который въ естественномъ условіи является послѣдней переходной породой отъ лѣсной къ травянистой растительности. Эту породу брали не на основаніи изслѣдованія ея природныхъ свойствъ, а наугадъ: только потому, что въ томъ климатѣ единично встрѣчались въ садахъ и рощахъ дубы. Насиліе надъ природой заключалось въ томъ, что настойчиво требовали отъ при-

роды, чтобы она растила лѣсъ на почвѣ чисто степной, а не лѣсной, т.-е. характерную для лѣсной почвы подстилку зачастую продавали крестьянамъ на топливо, или позволяли собирать бесплатно за отработокъ, или просто не обращали никакого вниманія на расхищеніе ея.

Такимъ образомъ почва мало отличалась отъ степной и растила лѣсъ болѣзненнымъ, который часто подвергался нападеніямъ паразитовъ. Если природа превращаетъ подпочву въ почву во многія десятки и сотни лѣтъ, то не можетъ же лѣсничій по мановенію жезла истощенную столѣтіями степь сдѣлать плодородной въ 2—3 года; онъ можетъ только сократить благоприятнымъ комбинированіемъ условій этотъ срокъ, но сверхъестественнаго отъ него ждать не слѣдуетъ. Такъ онъ можетъ ввести органическую жизнь въ почву прямо посадкой такихъ не требовательныхъ породъ, которыя дадутъ обиліе лѣсной подстилки, скоро превращающейся въ наземъ. Однако, если бы сразу посадилъ онъ букъ или дубъ, то сдѣлалъ бы ошибку въ непослѣдовательности, такъ какъ мы встрѣчаемъ повсюду въ степяхъ, что пионерами появляются мало требовательные кустарники, которые полнѣе отбѣняютъ почву и даютъ богатую подстилку. Когда почва обогатится органическими веществами, лишь тогда возможно приступить къ посадкѣ древесныхъ породъ подъ защитой кустарныхъ. Древесныя породы должны быть вводимы тоже въ порядкѣ ихъ естественной смѣняемости. Кромѣ того необходимо принять во вниманіе естественныя ихъ требованія; нельзя, на примѣръ, посадить раньше скорорастущія тополя и осину, когда мы знаемъ, что они требуютъ для своего роста больше всего влаги (около 30.000 пуд. въ годъ съ десятины).

Наименьшее требованіе къ водѣ предъявляетъ сосна, почему она въ этомъ отношеніи болѣе желательная порода, но качество древесины ея весьма невысокое. Однако, если бы лѣсоводы стали преслѣдовать двѣ цѣли: и получить болѣе цѣнный товаръ, и улучшить почву, то по русской пословицѣ „за двумя зайцами погонишься, ни одного не поймашь“, не достигли бы никакого результата. На время необходимо отказаться отъ усиленныхъ требованій отъ земли, чтобы не привести ее къ новому истощенію.

Преслѣдуя же цѣль—возвратить почвѣ ея производительную способность, мы не должны пренебрегать плохой древесиной, такъ какъ сосна можетъ расти на тощей сухой почвѣ и даетъ богатую, не слишкомъ быстро разлагающуюся подстилку; затѣмъ корень ея длинный, беретъ влагу съ глубокихъ слоевъ, т.-е. противодѣйствуетъ испаренію почвы и поднятію гигроскопическихъ солей, образующихъ солонцеватость.

При достаточномъ накопленіи наземнаго слоя возможно вводить дубъ, но только въ смѣси съ сосной, съ которой онъ особенно хорошо уживается. Въ Орловской губ. встрѣчается въ естественномъ видѣ типы сосновыхъ дубняковъ: даже на боровыхъ почвахъ дубъ съ сосной хорошо возобновляется, не боится отбѣненія, не страдаетъ отъ болѣзней и хорошо растеть.

Первоначальные кустарники по исполненіи своего на-

<sup>1)</sup> См. статью „Изъ исторіи степного земледѣлія“ П. В. Новизнова, журн. „Нужды Деревни“ 1908 г. №№ 38 и 39.

значенія слѣдуетъ постепенно замѣнять лихой, которая сильно отбѣняетъ почву и обиліемъ листьвы вноситъ въ почву значительное количество скоро усвояемой почвою подстилки. Эту весьма полезную породу слѣдуетъ отнести къ I группѣ по качеству производимой подстилки тѣмъ болѣе, что давала необходимые продукты въ крестьянскомъ обиходѣ: обувь, веревки, мочало, рожи, дубки и пр. при низкоствольномъ хозяйствѣ, напр., въ Орловской губ., можетъ дать болѣе доходъ, чѣмъ главная рубка.

Лѣсную подстилку въ степномъ лѣсу слѣдуетъ беречь какъ зеницу ока, безъ нея теряется смыслъ лѣсоразведенія. Чисто дубовые лѣса или въ смѣси съ ильмомъ, кленомъ совершенно непригодны въ степи, такъ какъ по природѣ своей дубъ требуетъ свободнаго стоянія, чтобы почва покрыта была травой, чтобы крона была обширная, полная; попавъ же въ специально лѣсныя условія, онъ болѣетъ, прозябаетъ, но не растетъ. Ильмовыя породы едва ли могутъ быть желательны въ степномъ лѣсоразведеніи, по крайней мѣрѣ послѣ созданія лѣсной почвы.

Вообще же изъ древесныхъ породъ средней полосы возможно только указать еще на липу и клень, почему необходимо испробовать южно русскія древесныя породы Крыма и Кавказа, которыя могутъ переносить климатъ, а также и иноземныя породы.

Такимъ образомъ главнѣйшей цѣлью лѣсоразведенія степей должно составлять не промышленное лѣсоводство, а землеулучшеніе, возвращеніе производительныхъ силъ землѣ для хорошихъ урожаевъ хлѣбовъ. Что касается продолжительности сроковъ землеулучшенія, занятой лѣсомъ территоріи, то полагаю, что при искусномъ подборѣ условій для созданія насажденій, смотря по грунту почвы, понадобится 40—60 лѣтъ, но кромѣ этой заслуги, созданные лѣса за все время своего существованія будутъ обогащать примыкающія поля и луга почвенной и подпочвенной влагой; будутъ задерживать атмосферныя осадки и регулировать ихъ во времени и пространствѣ, а также будутъ обогащать почву грибами и микроорганизмами, поднимающими питаніе растений, производительность почвы.

Вотъ та цѣль, которую должны преслѣдовать степныя лѣсоводы, о чемъ должны открыто, громко заявлять, не боясь за это быть причисленнымъ къ недругамъ народнаго благосостоянія: народъ самъ пойметъ всю пользу разумнаго дѣла и не будетъ предъявлять сверхъестественныхъ требованій, о передачѣ степныхъ лѣсовъ, играющихъ важную роль, а также пойметъ, что такіе уступки ради успокоенія не устраиваютъ, а могутъ привести къ еще большому разстройству его хозяйства въ ближайшемъ будущемъ.

К.

### Лѣсоторговый отдѣлъ.

#### Кременчугъ.

На прошлой недѣлѣ на мѣстномъ лѣсномъ рынкѣ замѣтно было большое оживленіе, вызванное появленіемъ крупнаго спроса на строевой лѣсъ. Всего закуплено

здѣсь районными лѣсоторговцами за недѣлю съ 18 по 25 іюля около 1.200 вагоновъ лѣса по прежнимъ цѣнамъ. Полагаютъ, что подъ влияніемъ твердаго настроенія, господствующаго въ лѣсной торговлѣ, лѣсные матеріалы вскорѣ значительно вздорожаютъ. Наступившее оживленіе объясняется урожаемъ хлѣбовъ на югѣ Россіи, въ виду чего рассчитываютъ, что съ окончаніемъ полевыхъ работъ крестьяне начнутъ предъявлять усиленный спросъ на лѣсные матеріалы. Необходимо отмѣтить, что всѣ заказы теперь носятъ срочный характеръ. Такъ, большинство районныхъ лѣсоторговцевъ, приславшихъ сюда на недѣлѣ свои заказы, требуютъ, чтобы заказанные ими лѣсные матеріалы были отправлены не позже 1 августа.

Причина этого кроется въ неминуемой задержкѣ грузооборота, которая, по общему мнѣнію, наступитъ тотчасъ послѣ реализаціи урожая. Дѣло въ томъ, что въ теченіе предстоящей хлѣбной компаніи значительная часть подвижнаго состава, благодаря обильному урожаю, отойдетъ подъ перевозку хлѣбныхъ продуктовъ, а это, несомнѣнно, повлечетъ за собою недостатокъ вагоновъ подъ лѣсные грузы и такимъ образомъ своевременная доставка лѣса въ мѣста назначенія окажется невозможной.

Нѣкоторые изъ мѣстныхъ крупныхъ лѣсопромышленниковъ намѣрены на-дняхъ войти въ управленіе Южныхъ жел. дорогъ съ коллективнымъ ходатайствомъ о своевременномъ принятіи мѣръ къ предупрежденію могущаго быть недостатка въ вагонахъ подъ перевозку лѣсныхъ грузовъ.

И. Я.

Кіевъ, 21 іюля.—Спросъ на лѣсные матеріалы сталъ замѣтно слабѣе, цѣны на нихъ понизились на 5—6%. Владѣльцы сплавнога лѣса, чтобы не сбивать цѣны, въ кіевской гавани оставляютъ мало товара, направляя его внизъ по теченію; здѣсь же попрежнему за небольшія партіи за наличныя или въ кредитъ до 3 мѣсяцевъ требуютъ по расчету не ниже 23 р. 50 к.—24 р. 50 к. за два бревна—одно въ 18 арш. длины, 6 верш. въ діам., другое, при той же длинѣ, 7 верш. въ діам. Сейчасъ гавань почти пуста; сравнительно съ прошлогоднимъ количествомъ бревенъ теперь насчитывается въ гавани не болѣе одной пятой. Провинціальныя спросы съ открытіемъ сельскохозяйственныхъ работъ по уборкѣ урожая также сталъ значительно сдержаннѣе; партіонныхъ продажъ на провинцію очень мало, покупаютъ почти исключительно мелочами. Расцѣнка лѣсныхъ матеріаловъ слѣдующая: сосновыя балки 9 арш. × 4 верш. × 4 верш. 3 р. 80 к.—4 р. 10 к. шт., 9 арш. × 4 верш. × 3 верш. 1 р. 80 к.—2 р. шт. въ розничной продажѣ, доска сосновая чистая рядовая (не столярная) 9 арш. × 6 × 2 д. въ оптовой продажѣ 1 р. 20 к.—1 р. 35 к. шт., въ розницу 1 р. 25 к.—1 р. 40 к. шт., 9 арш. × 6 верш. × 1 д. въ оптовой продажѣ 60—68 к., въ розницу 65—70 к. шт., шалевки чистыя 9 арш. × 5 верш. × 1 д. 58—63 к., шалевки 9 арш. × 4 верш. ×  $\frac{7}{8}$  д. 42—48 к. шт. Требования на ольховый столярный лѣсъ продолжаются; запасы товара небольшіе и въ общемъ недостаточны; цѣны держатся весьма твердо и стоятъ

почти на одинаковомъ уровнѣ съ сосновымъ столярнымъ лѣсомъ. Второсортный ольховый матеріалъ на рынкѣ въ достаточномъ количествѣ и цѣны на него невысокія; получистый лѣсъ идетъ на 20% ниже чистаго рядового, обзолы—на 40%. Сосновыя тесовыя балки въ оптовой продажѣ стоятъ въ цѣнѣ: 12 арш. × 4 верш. 2 р. 10 к.—2 р. 40 к. шт., 9 арш. × 4 верш. 1 р. 45 к.—1 р. 60 к. шт., 9 арш. × 3 верш. 84—90 к., ободья дубовыя 75—95 к. шт., ясеневыя 85 к.—1 р. 5 к., оглобли пара 40—50 к., градки 30—40 к. пара. Желѣзнодорожный лѣсъ ковельской линіи, юго-зап. жел. дор., поступаетъ на рынокъ въ ограниченномъ количествѣ, по цѣнѣ не уступаетъ береговому, такъ что вліянія на положеніе дѣлъ оказать не можетъ. На дровяномъ рынкѣ тихо; заготовительная кампанія идетъ вполне успѣшно, чему не мало способствуетъ высокій въ общемъ уровень воды въ Днѣпрѣ. Цѣны на дрова для времени года невысокія.

**Царицынъ.**—Рынокъ характеризуется оживленной дѣятельностью; особенно бойко идетъ торговля бревнами. Въ послѣднее время закупки бревна происходили по повышеннымъ цѣнамъ. Эти цѣны считаются вздутыми и надѣются на скорое пониженіе ихъ, такъ какъ бревна сверху ожидается много. Полагаютъ, что сплавъ нынѣшняго года превыситъ прошлогодній на 40—50%. Небывалый урожай хлѣбовъ на Дону, хорошій—на Кавказѣ и въ низовомъ Поволжьѣ заставляютъ лѣсоторговцевъ оптимистично смотрѣть на предстоящія дѣла, и каждый изъ нихъ старается возможно больше запастись товаромъ. Ежедневно сюда подходятъ сверху на плотамъ новыя партіи товара. Часть плотовъ, не доходя до Царицына, останавливается и разгружается у береговъ приволжскихъ сель, гдѣ спросъ на лѣсные матеріалы значительно возросъ. Мѣстный спросъ также хорошій. Большія требованія на товары предъявляютъ Кавказъ и Донская область, но торговцы не успѣваютъ удовлетворять ихъ, въ виду хронической нестачи вагоновъ-платформъ. Приостановившіеся было въ іюнѣ за недостаткомъ бревенъ лѣсопильныя заводы снова возобновили работы, приступивъ къ распиловкѣ свѣжаго товара. Определенныя цѣны на свѣжій товаръ здѣсь пока еще не установились. Лѣсоторговцы при продажахъ на мѣстѣ и въ районахъ придерживаются прошлогоднихъ преісъ-курантныхъ цѣнъ. Цѣны эти слѣдующія (съ погрузкой на вагоны): сосновыя бревна толщ. 4 верш., 9 арш. дл. 1 р. 25 к., 13 арш. дл. 2 р. 30 к., 4½ верш. × 9 арш.—1 р. 75 к., 13 арш.—2 р. 75 к., 8 верш. × 9 арш.—8 р. 30 к., 13 арш.—11 р. 95 к. Цѣны на бревна и брусья 9 арш. дл., толщ. отъ 8½ до 10 верш. за каждые ½ верш. на 1 р. дороже, отъ 10 до 16 верш. за каждые ½ верш. на 2 р. дороже. Бревна второго сорта дешевле на 10%, какъ и еловыя; бракъ дешевле на 30%. Бревна отборныя для свай дороже на 15%. Стойки рудничныя сосновыя 1½ верш. 2 к. погонная саж. Доски необрѣзныя изъ бревенъ мѣстной заготовки, еловыя 13 арш.: толщ. ¼ верш., шир. 7½ верш. 64 к., ⅜ × 6¾ верш. 75 к., ⅜ × 7½ верш. 85 к., ½ × 4½ верш. 48 к., 3½ × 9½ верш. 6 р. 15 к. Сосновыя

доски соответствующихъ размѣровъ на 10% дороже. Настоящія цѣны мѣстными лѣсоторговцами выработаны совмѣстно еще съ 20 іюня прошлаго года и оставались дѣйствительными до самаго послѣдняго времени; но теперь въ цѣнахъ на всѣ товары замѣтна тенденція къ повышенію. Вообще, въ дѣятельности всѣхъ крупныхъ лѣсоторговцевъ замѣтна строгая солидарность. Послѣднее обстоятельство послужило толчкомъ къ объединенію и нѣкоторыхъ верховыхъ предпринимателей; пермскіе лѣсопромышленники сдѣлали попытку организовать свой верховый синдикатъ по продажѣ. О синдикатѣ верховыхъ лѣсопромышленниковъ мѣстные биржевики теперь говорятъ, какъ о фактѣ совершившемся.

**Двинскъ, 22 іюля.**—Настроеніе лѣсного рынка продолжаетъ быть оживленнымъ; спросъ на всѣ сорта лѣсныхъ матеріаловъ изъ заграницы довольно хорошій. Заказы на лѣсные товары поступаютъ изъ многихъ разныхъ мѣстностей; требованія со стороны районныхъ лѣсоторговцевъ не прекращаются. Экспортъ обработаннаго лѣса, а именно: шпаль, стоекъ, слиперовъ и досокъ порядочный. Цѣны на лѣсные строительные матеріалы крѣпкія. Въ послѣдніе дни, пользуясь повышеніемъ уровня воды въ Западной Двинѣ, лѣсопромышленники стали снова отправлять оставшіеся плоты со строевымъ и дровянымъ лѣсомъ въ промежуточные города и мѣстечки, но главнымъ образомъ въ Ригу. Съ начала навигаціи по 20 іюля чрезъ двинскую пристань прошло свыше 13.000 плотовъ разнаго лѣса. Значительное количество плотовъ мелкаго лѣса объясняется тѣмъ, что въ верховьяхъ Западной Двины многими имѣніями вырубается окончательно лѣса, а оставшіеся земли переуступаются Крестьянскому поземельному банку. Въ виду производящихся въ настоящее время въ Двинскѣ разныхъ построекъ, домовъ, нѣсколькихъ деревянныхъ большихъ зданій для театровъ-кинематографовъ и проч., требованія на лѣсные матеріалы съ каждымъ днемъ увеличиваются. На дровяномъ рынкѣ оживляется: начались многочисленныя сдѣлки крупныя и мелкія. Цѣны повышаются. Платятъ за сажень березовыхъ дровъ 20—21 р. 50 к. съ доставкой. (Тор.-Пр. Г.).

## Х р о н и к а.

### Взрывъ на фабрикѣ „Вискоза“.

29 іюля, въ 1 дня, въ Б. Мытицахъ, по московско-ярославской ж. д., раздался оглушительный взрывъ, а вслѣдъ за тѣмъ съ небольшими промежутками еще три взрыва меньшей силы, на только что отстроенной фабрикѣ искусственнаго шелка „Вискоза“. Фабрика функционируетъ съ апрѣля текущаго года, но окончательное ея оборудованіе завершено только на этихъ дняхъ. Она занимаетъ довольно большую площадь, застроенную каменными и деревянными корпусами, вблизи полотна желѣзной дороги. Корпуса заняты мастерскими, кладовыми, конторой и т. п. Въ одномъ изъ каменныхъ корпусовъ въ пяти бетонныхъ хранилищахъ, опущенныхъ въ каменные колодцы-баки и герметически за-

крытыхъ, хранятся запасы сѣрноуглерода. Бетоны помѣщены въ изолированномъ подвалѣ, съ массивными желѣзными дверями, вродѣ тѣхъ, какія бываютъ въ желѣзнодорожныхъ депо. Отсюда газъ по специальнымъ рукавамъ-проводамъ передавался по всей фабрикѣ.

Въ виду окончательнаго оборудованія фабрики, послѣднюю 29 іюля осматривала коммиссія во главѣ съ директоромъ - распорядителемъ инженеръ - технологомъ Я. А. Янкелевичемъ. Въ осмотрѣ, кромѣ того, участвовали земскій врачъ В. И. Лебедевъ, механикъ фабрики А. К. Зафтъ и рабочіе В. Ф. Сукокинъ и А. В. Климовъ. Осмотрѣвъ детально все помѣщенія фабрики, названныя лица подошли къ злополучному корпусу, въ которомъ хранился сѣрноуглеродъ, употребляемый на фабрикѣ для различныхъ химическихъ реакцій при отдѣлкѣ шелка. Докторъ Лебедевъ и механикъ Зафтъ первыми вошли въ помѣщеніе. Директоръ и рабочіе нѣсколько отстали. Внезапно раздался сильный взрывъ. Желѣзная дверь захлопнулась со страшнымъ трескомъ и отрѣзала отъ міра Лебедева и Зафта, оставшихся въ охваченномъ огнемъ подвалѣ. Г. Янкелевичъ и сопровождавшіе его рабочіе силою взрыва были отброшены въ сторону сажени на четыре и потеряли сознание.

Взрывъ произошелъ во время обѣденнаго перерыва. Какъ только раздался взрывъ, рабочіе бросились къ мѣсту катастрофы; другіе — поспѣшили вызвать пожарную дружину.

Г. Янкелевичъ и рабочіе Сукокинъ и Климовъ безъ признаковъ жизни, со страшно обожженными лицами, лежали на землѣ; платье на нихъ горѣло. Съ трудомъ погасили эти пылающіе живые факелы. Несчастные были еще живы. На носилкахъ ихъ перенесли въ мытищенскую земскую больницу; положеніе всѣхъ трехъ почти безнадежно. Г. Янкелевичъ потерялъ зрѣніе.

Въ то время, какъ часть рабочихъ занялась г. Янкелевичемъ и другими двумя жертвами, остальные бросились къ помѣщенію, въ которомъ хранился сѣрноуглеродъ. Изъ закрытой желѣзной двери вырывались синіе языки пламени горѣвшаго газа. Подойти было почти невозможно. Пламя распространялось по корпусу, наполненному удушливымъ газомъ. Изъ подвала доносились душу раздражающіе крики. Несмотря на страшную опасность и возможность новаго взрыва, нашлись смѣльчаки, которые бросились къ пылающему подвалу спасать погибающихъ, но всѣ усилія ни къ чему не приводили: дверь не поддавалась; взрывомъ разбросало находившіяся въ подвалѣ бочки, и дверь оказалась забаррикадирована изнутри. Только черезъ два часа, послѣ отчаянной борьбы съ огнемъ, пожаръ былъ локализованъ и явилась возможность выломать дверь. Въ помѣщеніи нашли обгорѣвшіе трупы доктора Лебедева и механика Зафта.

Причины катастрофы еще не выяснены, да, вѣроятно, такъ и не выяснятся, потому что погибли оба лица, бывшія на мѣстѣ катастрофы въ моментъ взрыва. Полагаютъ, что причиной несчастья была неопытность механика Зафта. Главный механикъ г. Лазовскій — въ отпуску. Вѣроятно, г. Зафтъ, войдя въ подвалъ, хо-

тилъ показать доктору систему проводки газа, но, по неопытности, не принялъ нужныхъ мѣръ предосторожности, результатомъ чего и была катастрофа.

На дирекцію завода и рабочихъ катастрофа произвела удручающее впечатлѣніе. Рабочіе вообще жалуются на ужасныя условія труда на фабрикѣ „Вискоза“. Отъ постояннаго обращенія съ ядовитыми красками и газами рабочіе страшно страдаютъ. Было нѣсколько случаевъ потери зрѣнія; почти всѣ жалуются на грудныя заболѣванія. Штатъ рабочихъ на фабрикѣ — 200 человекъ. Долго такой работы рабочіе не выдерживаютъ и составъ ихъ часто мѣняется.

Учрежденіе общества „Вискоза“.

Учреждается акціонерное общество подъ наименованіемъ „Вискоза“, съ цѣлю устройства и содержанія заводовъ и фабрикъ, приготовляющихъ искусственный шелкъ по способу Вискозы и, въ частности, для эксплуатации такого рода фабрики, устроиваемой тайн. совѣтн. К. Л. Вахтеромъ въ Московской губ. и уѣздѣ, при ст. Мытищи, московско-ярославско-архангел. жел. дор., и деревнѣ Шарাপовой, а также для устройства и эксплуатации фабрикъ по выдѣлкѣ всевозможныхъ издѣлій изъ вискозы и веденія торговыхъ операцій, связанныхъ съ этими предпріятіями.

Учредителемъ общества является Конст. Логгин. Вахтеръ. Основной капиталъ общества опредѣляется въ 2.000.000 рублей, раздѣленныхъ на 8.000 акцій, по 250 руб. каждая. Правленіе общества состоитъ изъ пяти директоровъ; мѣстопробываніе его находится въ С.-Петербургѣ. Уставъ общества напечатанъ въ № 53 „Собранія узак. и расп. правит.“ отъ 11 іюля с. г.

**Лѣсной пожаръ.** По телеграммѣ изъ Тифлиса отъ 26 іюля въ мѣстности Чачакари, Горійскаго уѣзда, и въ Заврети, Ахалцихскаго уѣзда, вспыхнулъ огромный лѣсной пожаръ, грозящій лѣсамъ Боржомскаго великокняжескаго имѣнія. Тифлискій губернаторъ обратился въ штабъ военнаго округа съ просьбой, чтобы войсковыя части, расположенныя лагеремъ вблизи мѣстностей, охваченныхъ пожаромъ, оказали содѣйствіе мѣстной администраціи при тушеніи пожара.

— Изъ Ярославля сообщаютъ, что на рѣкѣ Мологѣ сильнымъ вѣтромъ разнесено нѣсколько сотъ тысячъ бревенъ. Рѣка загромождена на много верстъ. Пароходное сообщеніе прекратилось. Убытки большіе.

**Новыя книги.**

За послѣднее время появились въ печати, между прочимъ, слѣдующія книги на русскомъ и иностранныхъ языкахъ.

— Объ обезпеченіи пенсіей казенной лѣсной стражи. (Докладъ XI Всеросс. съѣзду въ Тулѣ). Э. Э. Керна. in 8°, 2 стр. Спб., 1909.

— Опытъ корридорной посадки дуба въ Суражскомъ лѣсничествѣ Волынской губ. (Докладъ XI Всеросс. съѣзду въ Тулѣ). В. Г. Дубровинскаго. in 8°, 14 стр. Спб., 1909.

— Бобриковская лѣсная дача Епифанскаго у., Туль-



ской губ. Составлено для экскурсий членовъ XI Всеросс. съезда лѣсовладѣльцевъ и лѣсохозяевъ въ Туль. I. I. *Дубицкаго*. in 8°, 57 стр. съ планомъ. Спб., 1909.

— Почвовѣдѣніе. Проф. *Н. М. Сибирицева*. 2-ое изданіе. in 8°, 504 стр. съ прилож. почв. карты Е. Россіи. 1909. Ц. 4 р.

— Таблицы и руководство для опредѣленія объема бревенъ всѣхъ породъ и возрастовъ въ кубич. футахъ по толщинѣ верхняго струба въ вершкахъ и частяхъ вершка и по длинѣ отъ пня въ саженьяхъ и аршинахъ. Составилъ старшій таксаторъ *Левъ Климашевскій*. in 8°, 8 стр. съ 9-ю таблицами. Спб., 1909.

— Алфавитный списокъ желѣзнодорожныхъ станцій, платформъ, развѣздовъ и постовъ, по принадлежности ихъ дорогамъ за 1909 г. Составленъ бюро совѣщательнаго съезда пред. сл. телеграфа. Спб., 1909.

— Коммерческій указатель фабрикъ, заводовъ и другихъ промышленныхъ заведеній Владимірской губ., составленный по официальнымъ документамъ *С. Воронинскимъ* и *Ф. Черешневымъ*. Губ. г. Владиміръ, 1909. Ц. 60 к.

— Торговая статистика города Либавы за 1908 г. Изд. либавскаго биржевого комитета. Либава, 1909.

— Zeitschrift fur Forst-und Jagdwesen. Gesamtregister fur Bd. 21—40 (Jahrgang, 1889—1908). Zusammen- gestellt von *A. Dimmek*. in 8°, IV+96 s. Berlin, 1908. 2 Mk.

— U. S. Department of Agriculture, Forest Service. Circular 162. Exports and imports of forest product 1908. Compiled by *A. H. Pierson*. in 8°, 29. Washington, 1909.

### Справочный отдѣлъ.

#### Предстоящіе торги и поставки.

17 августа въ градеко-стрѣлецкомъ и 24 августа въ жи- дилевскомъ волостн. правленіяхъ (Тамбов. губ., Козловск. у.) торги на продажу лѣса изъ Козловскаго лѣсничества на 129.006 р.

7 сентября въ гольдингенскомъ уѣздн. полиц. управленіи (Курляндской губ.) торги на продажу лѣса изъ Альшванскаго лѣсничества на 128.664 р.

15 сентября и 15 октября въ осташковскомъ уѣздн. полиц. управленіи (Тверск. губ.) торги на продажу лѣса изъ Осташ- ковскаго лѣсничества на 51.396 р.

21 сентября въ петрозаводекомъ уѣздн. съѣздѣ (Олонек- кой губ.) торги на продажу лѣса хлыстами на 33.179 р. 78 к.

8 октября въ оранскомъ волостн. правленіи (Виленской губ.) торги на продажу лѣса изъ Олитскаго лѣсничества на 85.000 руб.

7 и 8 октября въ таурогенскомъ волостн. правленіи (Ковенской губ.) торги на продажу лѣса изъ Таурогенскаго лѣсничества на 137.185 р.

Редакторъ-издатель *Н. С. Нестеровъ*.

# ТУЛЬСКО-КАЛУЖСКОЕ

## Управление Государственными Имуществами

объявляетъ о назначеніи въ текущемъ 1909 году торговъ, безъ переторжки, на продажу на срубъ лѣса изъ казенныхъ дачъ Тульской и Калужской губерній

по лѣсниществамъ: Подгородному и Щегловскому—въ Управленіи Государственными Имуществами, въ г. Туль, на 28 сентября; Карницкому, Веневскому и Картасеневскому—въ Веневскомъ Уѣздномъ Полицейскомъ Управленіи, изъ нихъ: по Веневскому на 17 сентября, а по Карницкому и Картасеневскому на 18 сентября; Крапивенскому, Крюковскому и Одоевскому—въ Крапивенскомъ Уѣздномъ Полицейскомъ Управленіи, на 2 октября; Ватцовскому—въ Князищевскомъ Волостномъ Правленіи, Лихвинскаго уѣзда, на 9 сентября; Лихвинскому—въ Русановскомъ Волостномъ Правленіи, Лихвинскаго уѣзда, на 4 сентября; Козельскому и Грязнинскому—въ Козельскомъ Уѣздномъ Полицейскомъ Управленіи, на 21 сентября; Ягоднинскому—въ Соповскомъ Волостномъ Правленіи, Жиздринскаго уѣзда, на 24 сентября; Фастовицкому—въ Теребенскомъ Волостномъ Правленіи, того же уѣзда, на 19 сентября; Кцынскому—въ Кцынскомъ Волостномъ Правленіи, того же уѣзда, на 29 сентября; Жиздринскому—въ Будскомъ Волостномъ Правленіи, того же Жиздринскаго уѣзда, на 2 октября; Раменному—въ Будчинскомъ Волостномъ Правленіи, того же уѣзда, на 9 сентября; Мосальскому по дачамъ: Сорокинской—въ Межетчинскомъ Волостномъ Правленіи, Медынскаго уѣзда, на 12 сентября; Домнинско-Гремячевской и Ивановско-Тресвятской—въ Боровскомъ Уѣздномъ Полицейскомъ Управленіи, на 15 сентября и Алферьевской—въ Богородицкомъ Волостномъ Правленіи, Мосальскаго уѣзда, на 20 октября.

Торги будутъ произведены устно и съ принятіемъ запечатанныхъ объявленій, присланныхъ по почтѣ или поданныхъ лично въ Торговое Присутствіе до 12-ти часовъ дня торга. Подробныя условія продажи и оцѣнку продаваемого матеріалу можно видѣть въ Управленіи Государственными Имуществами во всѣ присутственные дни и у мѣстныхъ Лѣсничихъ.

Для осмотра продаваемаго лѣса слѣдуетъ обращаться къ подлежащимъ Лѣсничимъ или къ лѣсной стражѣ.

# НИЖЕГОРОДСКИМЪ

## Управленіемъ Земледѣлія и Государственныхъ Имуществъ

въ сентябрь и октябрь сего года назначены публичные торги, безъ переторжки, на продажу лѣса, изъ казенныхъ дачъ Нижегородской губ., а именно:

Въ Арзамасскомъ уѣздѣ: 1-го сентября въ Арзамасскомъ Уѣздномъ Полицейскомъ Управленіи по Чернухинскому лѣсничеству, на сумму по оцѣнкѣ 58.136 руб.; въ Васильскомъ уѣздѣ: того же числа, въ Фокинскомъ Волостномъ Правленіи, по Разнѣжскому лѣсничеству, на 69.361 руб. 60 коп.; въ Макарьевскомъ уѣздѣ: 2-го сентября, въ Каменскомъ Волостномъ Правленіи, по Каменскому лѣсничеству, на 46.379 руб.; 4-го сентября, въ Макарьевской Городской Управѣ, по Красноярскому лѣсничеству, на 31.622 руб.; 5-го сентября, въ той же Городской Управѣ, по Макарьевскому лѣсничеству, на 119.741 руб.; 7-го сентября въ Ивановскомъ Волостномъ Правленіи, по Усть-Керженскому лѣсничеству, на 54.592 руб.; 15-го сентября въ Воздвиженскомъ Волостномъ Правленіи, по Ошерашскому лѣсничеству, на 76.516 руб.; 17-го сентября, въ томъ же Волостномъ Правленіи, по Воздвиженскому лѣсничеству, на 90.781 руб.; 21-го сентября, въ Марьинскомъ Волостномъ Правленіи, по Юркинскому лѣсничеству, на 237.722 руб. 83 коп.; 24-го сентября, въ Макарьевскомъ Уѣздномъ Полицейскомъ Управленіи, по Ивановскому лѣсничеству, на 45.912 руб.; въ Горбатовскомъ уѣздѣ: 5-го сентября, въ Сосновскомъ Волостномъ Правленіи, по Волчихинскому лѣсничеству, на 37.855 руб.; въ Лукояновскомъ уѣздѣ: 7-го сентября, въ Оброчинскомъ Волостномъ Правленіи, по Ичалковскому лѣсничеству, на 15.923 руб.; 17-го сентября, въ Мадаевскомъ Волостномъ Правленіи, по Панзельскому лѣсничеству, на 64.740 руб.; того же числа, въ томъ же Волостномъ Правленіи, по Печенскому лѣсничеству, на 26.610 руб.; въ Балахнинскомъ уѣздѣ: 10-го сентября, въ Чернорѣцкомъ Волостномъ Правленіи, по Чернорѣцкому лѣсничеству, на 42.694 руб.; въ Семеновскомъ уѣздѣ: 10-го сентября, въ Хахальскомъ Волостномъ Правленіи, по Хахальскому лѣсничеству, на 56.490 руб. 70 коп.; 12-го сентября, въ томъ же Волостномъ Правленіи, по Лыковскому лѣсничеству, на 56.295 руб.; 12-го сентября въ Борскомъ Волостномъ Правленіи, по Нижегородскому лѣсничеству, на 2.667 руб.; 18-го сентября въ Богоявленскомъ Волостномъ Правленіи, по Бараниховскому лѣсничеству, на 21.584 руб.; 28-го сентября, въ Семеновскомъ Уѣздномъ Полицейскомъ Управленіи, по Дрюковскому лѣсничеству, на 12.076 руб.; 3-го октября, въ Хохломскомъ Волостномъ Правленіи, по тому же лѣсничеству, на 3.906 руб.; въ Ардатовскомъ уѣздѣ: 12-го сентября, въ Выксунскомъ Волостномъ Правленіи, по Ризадѣевскому лѣсничеству, на 32.645 руб.; 15-го сентября въ Кулебакскомъ Волостномъ Правленіи, по Кулебакскому лѣсничеству, на 85.549 руб.; 22-го сентября въ Саконскомъ Волостномъ Правленіи, по Саконскому лѣсничеству, на 153.771 руб. 30 коп. и 12-го октября, въ Нарышкинскомъ Волостномъ Правленіи, по Нарышкинскому лѣсничеству, на 6.388 руб.

Подробныя объявленія о торгахъ и условія продажи можно получить въ Нижегородскомъ Управленіи Земледѣлія и Государственныхъ Имуществъ и въ канцеляріяхъ вышеозначенныхъ лѣсничихъ. За осмотромъ дѣлянокъ и матеріаловъ обращаться къ лѣсничимъ. 2—1

## Объявленіе о продажѣ лѣса на срубъ.

### Управленіе Гомельскаго свѣтлѣйшей княгини Паскевичъ

имѣнія доводитъ до всеобщаго свѣдѣнія, что на 9 сентября 1909 года, въ 12 часовъ дня, назначены при конторѣ Гомельскаго имѣнія торги для продажи на срубъ съ учетомъ по числу пней 36.771 сосновыхъ и 499 еловыхъ деревьевъ. Подробныя условія продажи и вѣдомость торговымъ единицамъ высылаются по почтѣ по первому требованію.

Адресъ: г. Гомель, Могилевской губ., въ контору имѣнія свѣтлѣйшей княгини Паскевичъ. 2—2

## П Р И В А Л Т І Й С К О Е

### Управленіе Земледѣлія и Государственныхъ Имуществъ

объявляетъ, что на продажу поврежденнаго пожаромъ лѣса изъ Ангернскаго лѣсничества, Курляндской губерніи, въ суммѣ 15.857 руб., будутъ произведены торги при Ангернскомъ Волостномъ Правленіи 31 августа 1909 года.

Подробныя условія продажи лѣса можно узнать у мѣстнаго лѣсничаго.

## УПРАВЛЕНІЕ С.-ПЕТЕРБУРГСКАГО УДѢЛЬНАГО ОКРУГА

объявляетъ, что на продажу растущаго и мѣртваго лѣса изъ дачъ С.-Петербургскаго Удѣльнаго Округа будутъ произведены торги, безъ переторжки, а именно:

### По 1-му ГАТЧИНСКОМУ имѣнію:

Въ Гатчинскомъ Волостномъ Правленіи, въ 11 час. утра, изъ дачъ Царскосельскаго и Петергофскаго уѣздовъ: 17 сентября—изъ Орлинской, Зарѣчской и Шивкинской; 18 сентября—изъ Верепельской, Тиховицкой, Химозской и Орловской рощи и 19 сентября—изъ Гатчинской (образовавшейся изъ Гатчинской и Войсковицкой лѣсныхъ дачъ).

### По 2-му ЦАРСКОСЛАВЯНСКОМУ имѣнію:

Въ Гатчинскомъ Волостномъ Правленіи, въ 11 час. утра, изъ дачъ Царскосельскаго уѣзда: 9 сентября—изъ Царскославянской и Тарасарскаго перелѣска; 11 сентября—изъ Ковшовской дачи и 12 сентября—изъ Порзоловской, Коровино-Кишкинской, Симонгондской и Коеровской рощи, Петергофскаго уѣзда и изъ Новопурекской, Новосквирицкой, Кезелевской и Гакино-Горской дачъ, Ямбургскаго уѣзда, близъ ст. Вруды Балтійской жел. дороги.

### По 3-му ШЛИССЕЛЬБУРГСКОМУ имѣнію:

28 августа, въ 12 час. дня, въ селѣ Загубьѣ, въ домѣ удѣльнаго лѣсного смотрителя Семена Матвѣева изъ дачъ Новоладожскаго уѣзда: Самушкинской и Загубской и въ Управленіи Округа (Моховая ул., д. № 40), въ 12 час. дня: 7 сентября—изъ дачъ Шлиссельбургскаго уѣзда, расположенныхъ по рѣкѣ Невѣ—Захожской, Горской, Ивановской, Порѣцкой и Дубровской и 11 сентября—изъ дачъ Царскосельскаго уѣзда: Ораніенбаумской, Виндомской, Бекасовской и Краснослободской.

### По 4-му ОСЬМИНСКОМУ имѣнію:

Изъ дачъ Гдовскаго уѣзда: 9 октября, въ 10 час. утра, въ селѣ Осминѣ, въ Канцеляріи Управленія имѣніемъ: Липской, Осминской и Крюковской и 11 ноября, въ 10 час. утра, въ Старопольскомъ Волостномъ Правленіи изъ Самрской, Порѣчской, Запанарской и Дубоемской.

### По 5-му НОВГОРОДСКОМУ имѣнію:

Изъ дачъ Новгородскаго уѣзда: Череманской, Полянкой и Поддубской—5 сентября, въ 10 час. утра, на ст. Чолово, Московско-Виндаво-Рыбинской жел. дор. въ удѣльномъ стражническомъ домѣ.

### По 6-му КРЕСТЕЦКОМУ имѣнію:

Изъ дачъ Крестецкаго уѣзда: Сытино-Коробовской—10 сентября, въ 11 час. утра, въ Красностанскомъ Волостномъ Правленіи и Винской, Добростской и Охтенской—19 сентября, въ 12 час. дня, въ гор. Новгородѣ, въ гостинницѣ Соловьева.

### По 7-му ВЫШНЕВОЛОЦКОМУ имѣнію:

Изъ дачъ: Валдайской, Заходской и Городенской, Валдайскаго уѣзда—24 августа, въ 10 час. утра, на ст. Фирово, Бологое-Сѣдлецкой жел. дор., въ домѣ лѣсного сторожа Василя Терентьева; Ящинской дачи, Вышневолоцкаго уѣзда—26 августа и Спировской того же уѣзда—28 августа, въ 10 час. утра, въ гор. Вышемѣ-Волочкѣ, въ Полицейскомъ Правленіи и Заборовской дачи того же уѣзда—4 сентября, въ 11 час. утра, въ Заборовскомъ Волостномъ Правленіи.

### По 8-му КАЛАШНИКОВСКОМУ имѣнію:

Изъ дачъ: Калашниковской, Шешковской и Новоторжской, Новоторжскаго уѣзда, и Моркино-Городищенской, Тверскаго уѣзда—9 сентября, въ 11 час. утра, въ Управленіи имѣніемъ при станціи Калашниково, Николаевской жел. дор. и Алешинской и Подворице-Дубровской, Бѣжецкаго уѣзда—21 сентября, въ 10 час. утра, въ удѣльномъ стражническомъ домѣ, при дер. Чубарихѣ, Алешинской волости.

### По 9-му ДАВИДОВСКОМУ имѣнію:

Изъ Давыдово-Ранцевской дачи, Осташковскаго уѣзда—3 сентября, въ 1 часъ дня: въ Давыдовскомъ Волостномъ Правленіи, Осташковскаго уѣзда (близъ погоста Луговъ).

### По 11-му РУСКОЛОВСКОМУ имѣнію:

Изъ Русколовской удѣльной (бывшей г. Толстыхъ) дачи, Люцинскаго уѣзда, Витебской губерніи—8 октября, въ 1 часъ дня, въ Корсовскомъ Волостномъ Правленіи, близъ станціи Корсовка, Варшавской жел. дороги.

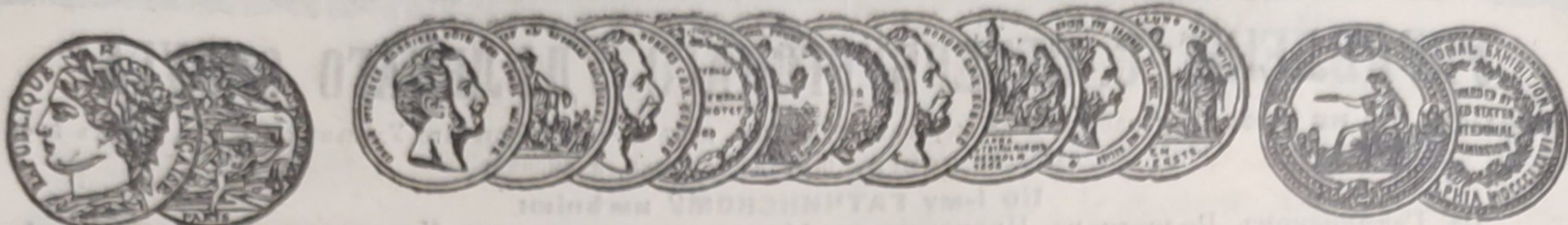
### По 12-му БОРОВИЧСКОМУ имѣнію:

Изъ дачъ: Узевской и Концовской, Крестецкаго уѣзда, Ескино-Вязовской, Боровичскаго уѣзда и Заборовской и Лошевской, Тихвинскаго уѣзда—6 октября, въ 12 час. дня, въ Заборовскомъ Волостномъ Правленіи.

### По 15-му РАНЦЕВСКОМУ имѣнію:

Изъ Елецкой дачи, Ржевскаго уѣзда—25 августа, въ 11 час. утра, въ селѣ Ельцахѣ, Ржевскаго уѣзда, въ Елецкомъ Волостномъ Правленіи, и изъ Давыдово-Ранцевской и Павловской дачъ, Осташковскаго уѣзда—10 сентября, въ 11 час. утра, въ удѣльной усадьбѣ, въ уроч. Васьково, Ранцевской волости, Осташковскаго уѣзда, въ Канцеляріи Управленія имѣніемъ.

Подробныя условія можно видѣть въ канцеляріяхъ Управленій имѣніями: 1 и 2—въ гор. Гатчино; 3—на станціи Удѣльной, Финляндской жел. дор.; 4—въ селѣ Осминѣ, Гдовскаго уѣзда; 5 и 6—въ гор. Новгородѣ; 7—въ гор. Вышемѣ-Волочкѣ; 8—на станціи Калашниково, Николаевской жел. дор.; 9—въ селѣ Давыдовѣ, Осташковскаго уѣзда; 11—при станціи Корсовка, Варшавской жел. дор.; 12—въ усадьбѣ „Холмъ“, Шереховичской волости, Боровичскаго уѣзда и 15—въ уроч. Васьково, Ранцевской вол., Осташковскаго уѣзда, или же по всемъ вышеозначеннымъ имѣніямъ въ Управленіи С.-Петербургскаго Удѣльнаго Округа (г. С.-Петербургъ, Моховая ул., д. № 40).



АКЦИОНЕРНОЕ ОБЩЕСТВО  
 МАШИНОСТРОИТЕЛЬНЫХЪ ЗАВОДОВЪ

**Г. и К. Г. БОЛИНДЕРА**

въ СТОКГОЛЬМЪ—ШВЕЦІЯ.

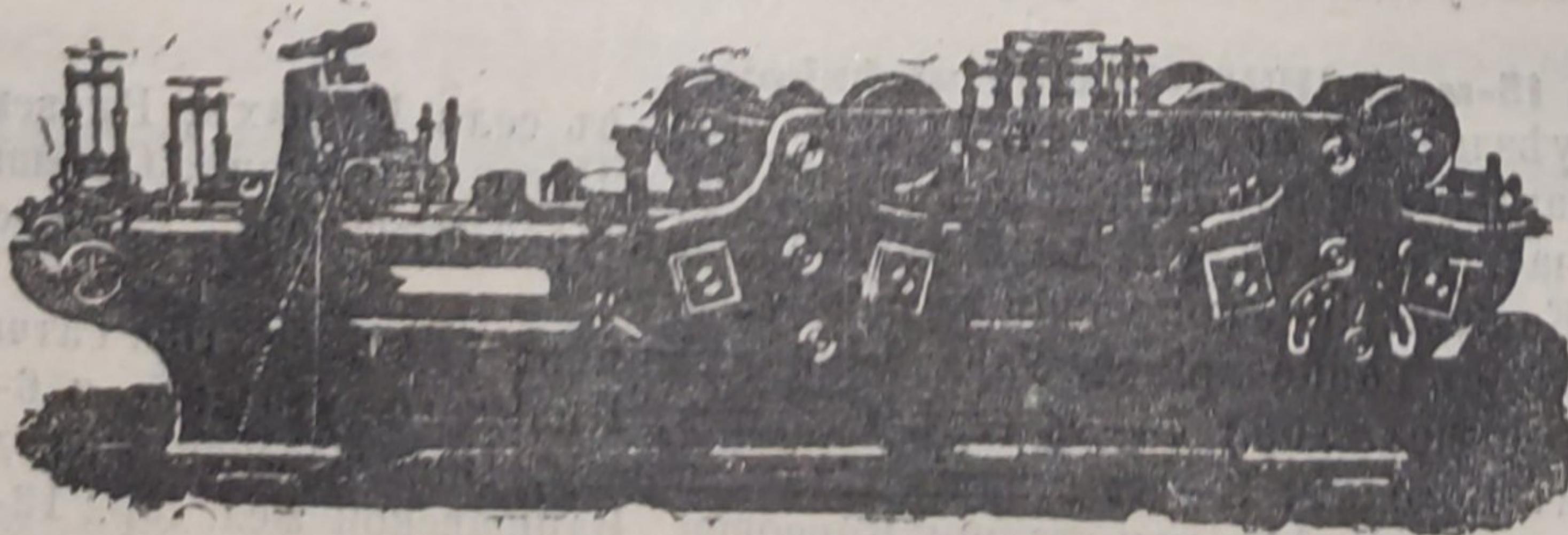
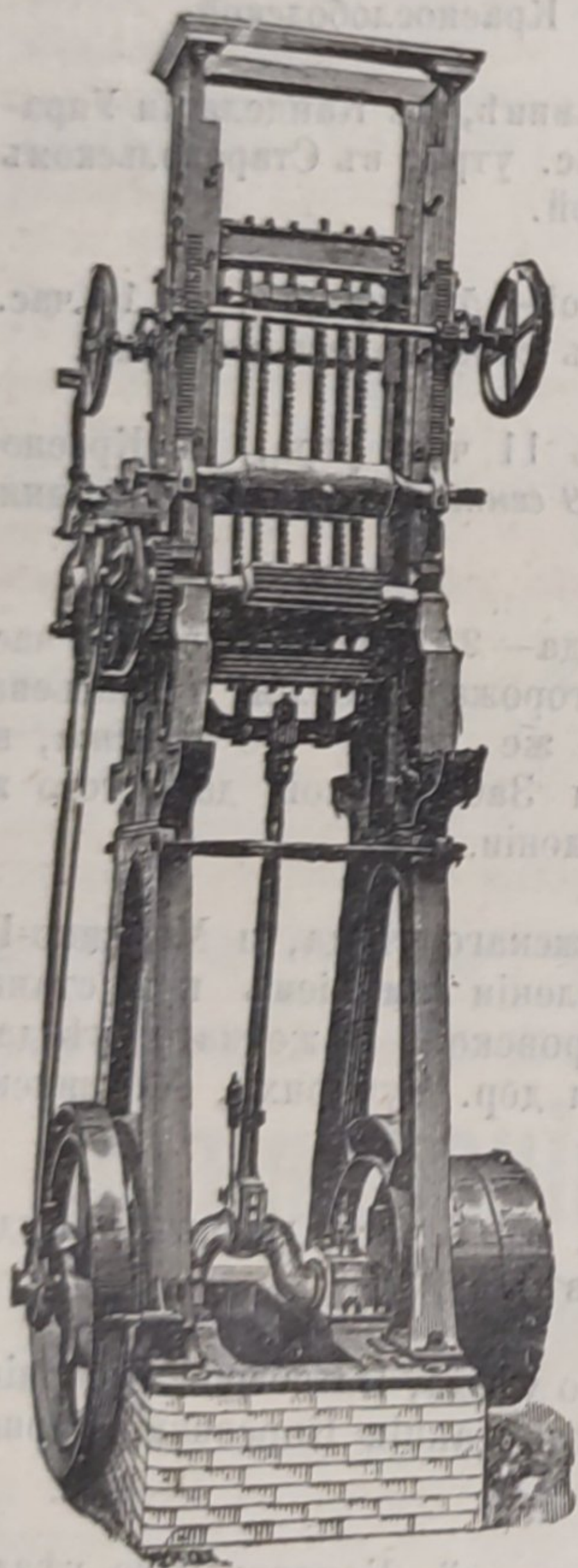
Основано въ 1844 году.

**МАШИНЫ**

**ДЛЯ ОБРАБОТКИ ДЕРЕВА.**

Строгальные станки новѣйшей кон-  
 струкціи и недостигнутой еще по сіе время  
 производительности изготовляются въ болѣе  
 чѣмъ 30 величинъ. Съ нашимъ стро-  
 гальнымъ станкомъ № 12 была  
 достигнута производительность  
 въ 100000 футъ или 43000 аршинъ  
 гребня и паза въ теченіе 10 час.

Высшая награда «GRAND-PRIX» на всемирной выставкѣ  
 въ Парижѣ 1900 г.



**КОНТОРА**

въ С.-Петербургѣ, Б. Ко-  
 нюшенная, 13.

Техническая контора

Ад. Кьельгрехъ.

Заводъ въ СТОКГОЛЬМЪ—ШВЕЦІЯ.

Остерегаться поддѣлокъ, выдаваемыхъ за производство нашихъ заводовъ!