

ЛѢСОПРОМЫШЛЕННЫЙ ВѢСТНИКЪ.

ЖУРНАЛЪ ЛѢСНОГО ХОЗЯЙСТВА, ЛѢСНОЙ ПРОМЫШЛЕННОСТИ И ТОРГОВЛИ ЛѢСОМЪ.

ВЫХОДИТЬ ЕЖЕНЕДѢЛЬНО.

ПОДПИСНАЯ ЦѢНА съ доставкой и пересылкой: на годъ—шесть руб-лей и на полгода—четыре рубля; отдѣльные номера по 25 коп.

ЗА НАПЕЧАТАНИЕ ОБЪЯВЛЕНІЙ на послѣднихъ страницахъ взимается за одну страницу—30 руб., за 1/2 страницы—20 руб., за 1/4 страницы—12 руб., за 1/8 страницы—8 руб. и за строку пегита въ 25 буквъ—20 к. При повтореніи дѣлается скидка по особому тарифу Редакціи. За пересылку отдѣльныхъ объявленій, вѣсомъ до 1 лота, взимается по 70 коп. и по 35 коп. за каждый добавочный лотъ, съ каждой сотни экземпляровъ. За перемѣну адреса уплачивается 60 коп.

ПОДПИСКА ПРИНИМАЕТСЯ въ конторѣ Редакціи и въ известныхъ книжныхъ магазинахъ. Объявленія принимаются въ конторѣ Редакціи и конторахъ объявленій Петербурга и Москвы.

АДРЕСЪ РЕДАКЦІИ И КОНТОРЫ: Москва, Петровско-Разумовское.

Статьи, присылаемыя для напечатанія, могутъ въ случаѣ надобности подвергаться сокращеніямъ и измѣненіямъ. Статьи, присылаемыя безъ обозначенія условій гонорара, считаются бесплатными. Статьи, признанныя Редакціей неудобными для напечатанія, сохраняются 3 мѣсяца и возвращаются авторамъ на ихъ счетъ. О присылаемыхъ въ Редакцію новыхъ книгахъ даются въ журналѣ отзывы или помѣщаются объявленія.

Редакція открыта ежедневно, кромѣ праздничныхъ дней, отъ 11 до 4 часовъ дня. Для личныхъ объясненій редакторъ принимаетъ по субботамъ отъ 6 до 7 час. вечера и по воскресеньямъ отъ 1 до 2-хъ часовъ дня.

№ 32.

13 го АВГУСТА.

1909 г.

СОДЕРЖАНІЕ.

О вліяніи лѣсного пожара на насажденія и почву. *Н. П. Кобранова.*—Лѣсоторговый отдѣлъ. Операции орапиенбаумскаго товарищества лѣсопильныхъ заводовъ за 1908 г.—О пониженіи жел.-дор. тарифа на перевозку дровъ въ Москву.—Кременчугъ. *И. Я.*—Козмодемьянская лѣсная ярмарка.—Царицынъ.—Витебскъ.—Варшава.—Хроника. Посѣщеніе Л. Н. Толстого членами XI-го всероссійскаго лѣсного сѣзда.—Забастовка въ Царицынѣ.—Открытое письмо председателю XI-го лѣсного сѣзда Э. Э. Керну. *Н. С. Нестерова.*—Справочный отдѣлъ. Предстоящіе торги и поставки.—Объявленія.

О вліяніи лѣсного пожара на насажденія и почву.

(Изъ Лисинской дачи С.-Петербургской губ.)

Вопросъ о тѣхъ измѣненіяхъ, которыя вызываетъ лѣсной пожаръ какъ въ составѣ насажденій, такъ и въ почвѣ далеко еще не получилъ надлежащаго освѣщенія. Въ самомъ дѣлѣ, до сихъ поръ если и трактовали о лѣсныхъ пожарахъ, то это дѣлали, главнымъ образомъ, съ двухъ точекъ зрѣнія: съ точки зрѣнія предупредительныхъ мѣръ отъ пожара или съ точки зрѣнія оцѣнки поврежденныхъ пожаромъ насажденій. Оно, конечно, и понятно, что эти первые насущные вопросы должны были возникнуть сначала. Но вотъ впередъ нами выступаетъ на первый планъ другой вопросъ весьма существенный. Пожаръ потушенъ, мѣры противъ возникновенія другого пожара приняты, погорѣлый лѣсъ своевременно убранъ, но осталась площадь горѣльника, площадь которую надо опять сдѣлать производительной, вернувъ ее лѣсному хозяйству.

Вотъ тутъ то и становимся лицомъ къ лицу съ цѣлымъ рядомъ вопросовъ: какъ приступить къ посадкѣ, что садить и сѣять и т. п. И если лѣсничій или лѣсовладелецъ не привыкли отмахиваться или отписывать отъ подобныхъ задачъ, какъ отъ назойливыхъ мухъ, то имъ много придется поработать надъ превращеніемъ горѣльника въ культурную площадь.

Какъ ни странно это, сколько лѣса на Руси вы-

горѣло, сколько чернилъ и бумаги истрачено на описаніе пожаровъ, но напрасно любознательный читатель будетъ искать въ специальной литературѣ указаній о способахъ превращенія гари въ лѣсъ; вопросъ этотъ совсѣмъ не разработанъ. А горѣльники растутъ, время идетъ, и остаются они на волю Божию подъ естественное заросленіе.

Очертивъ нѣсколькими штрихами ту безнадежную картину, какую представляетъ собою въ нашемъ лѣсномъ хозяйствѣ борьба съ послѣдствіями лѣсныхъ пожаровъ, постараюсь намѣтить, что же должно сдѣлать въ этой области. Прежде всего надо твердо установить тотъ принципъ, что для того, чтобы съ чѣмъ-либо бороться, надо достаточно себя выяснитъ характеръ этого явленія съ одной стороны, и съ другой, если имѣется возможность, обследовать тѣ способы, какими справляется природа съ послѣдствіями пожаровъ. Отсюда вытекаетъ, что прежде всего надо изучить: 1) какое вліяніе пожаръ оказываетъ на почву, 2) какое вліяніе пожаръ оказываетъ на остающіяся насажденія, и каковы признаки жизнеспособности пройденныхъ пожаромъ насажденій, 3) каковы вновь возникающія насажденія, т.-е. въ какой мѣрѣ пожаръ вызываетъ смѣну породъ и 4) какое вліяніе оказываетъ пожаръ на ростъ, какъ вновь возникающаго лѣса, такъ и на оставшіеся экземпляры.

Въ томъ видѣ, какъ намѣчено здѣсь, программа

очень обширна, и нельзя лѣсному хозяину, занятому постоянно цѣлымъ рядомъ работъ, выполнить ее, тѣмъ болѣе, что многія детали, какъ изслѣдованіе почвъ, такъ и изслѣдованіе поврежденныхъ тканей, требуютъ небольшой лабораторіи, а также микроскопа. Ну, а гдѣ же у насъ въ лѣсничествахъ имѣется на лицо стеченіе такихъ благопріятныхъ обстоятельствъ?

Слѣдовательно, это—задача лѣсного опытнаго дѣла, которое съ возникновеніемъ чисто лѣсныхъ опытныхъ станцій въ Брянскѣ и Бузулукскомъ бору, надо думать, займется разработкою этихъ важныхъ вопросовъ.

Но всякій лѣсничій, всякій лѣсоводъ-наблюдатель окажетъ большую услугу опытной станціи тѣмъ, что, опубликовавъ свое наблюденіе, правильно зарегистрированное, высказавъ то или иное предположеніе, вызоветъ научную повѣрку своихъ апіористическихъ заключеній, и этимъ установится несомнѣнная связь между лѣснымъ опытнымъ дѣломъ и лѣснымъ хозяйствомъ. Становясь на эту точку зрѣнія, позволяю себѣ опубликовать небольшую замѣтку, касающуюся тѣхъ послѣдствій, которыя вызываетъ какъ въ почвѣ, такъ и въ насажденіяхъ низовой лѣсной пожаръ.

Осенью 1907 г., вмѣстѣ съ завѣдующимъ Лисинской лѣсной школой Д. М. Кравчинскимъ и учениками школы, были заложены двѣ пробныя площади по $\frac{1}{4}$ дес. въ участкахъ, поврежденныхъ пожаромъ и неповрежденныхъ пожаромъ, въ кв. № 130 Лисинской дачи, С.-Петербургской губ., Царскосельскаго уѣзда. Цѣлью этой работы было желаніе показать ученикамъ различіе въ строеніи почвы, почвеннаго покрова и состава насажденія въ двухъ рядомъ лежащихъ участкахъ, изъ которыхъ одинъ поврежденъ пожаромъ, а другой не былъ поврежденъ. Сравненіе должно было быть еще рельефнѣе потому, что неповрежденный огнемъ участокъ сохранился невырубленнымъ.

Для характеристики почвы и почвеннаго покрова производилась зондировка буравомъ системы Герсона, съ отмѣткой толщины мохового покрова и глубины почвеннаго слоя, черезъ каждыя пять сажень по границѣ участка и по средней линіи вдоль участка. Затѣмъ на основаніи полученныхъ данныхъ были проведены изолініи глубинъ мохового покрова и торфяного слоя. Между ближайшими изолініями опредѣлялась планиметромъ площадь въ кв. саж. и, приравнивая этой площади среднюю глубину между двумя изолініями, получили объемъ мохового покрова и почвы какъ въ поврежденномъ пожаромъ участкѣ, такъ и въ неповрежденномъ.

Послѣ этого были заложены пробныя площади, произведенъ пересчетъ деревьевъ и анализъ хода роста нѣсколькихъ сосенъ. Прежде нежели приводить полученные данныя, остановлюсь на исторіи этого участка.

По таксаціоннымъ описаніямъ 1841 г. онъ значится частью Рунецкаго болота съ уродливымъ сосновымъ и березовымъ лѣсомъ, отчасти только годнымъ на мелкія дрова, съ запасомъ на десятинѣ 400 куб. фут.

Въ 1841—1842 гг. была прорыта канава, которая раздѣлила участокъ на двѣ половины и спустила съ

него воду въ Рунецкій ручей. Въ описаніяхъ 1867 и 1877 гг. находимъ указанія, что участокъ этотъ былъ поврежденъ пожаромъ, при чемъ главный пожаръ былъ въ 1858 г., а затѣмъ насажденіе вновь пострадало въ 1863 г. Канава, вырытая въ 1841 г., послужила преградой для распространенія огня. Такимъ образомъ по бокамъ канавы образовались два участка лѣса, имѣвшихъ раньше совершенно одинаковый характеръ и лишь съ 1858 г. получившихъ различную фізіономію. Насажденія, занимавшія участки въ 1867 и 1877 гг. описаны такъ: поврежденный участокъ—моховое болото, отчасти осушенное, $\frac{5}{10}$ с. (20—35 л.) +50+70 и б. (20—40 л.)+55 л.; часть участка, поврежденнаго пожаромъ, показана, какъ почти чистая гарь съ густымъ травянистымъ покровомъ. Затѣмъ въ 1881 г. ¹⁾ канава, раздѣляющая участки, была прочищена и начала усиленно стягивать воду. Таковы измѣненія, которыя претерпѣли оба участка въ періодъ 1841—1907 г.

Теперь перейдемъ къ описанію ихъ, каковыми они представлялись осенью 1907 г. При первомъ взглядѣ рѣзко бросалась въ глаза разница въ насажденіяхъ. Въ участкѣ, поврежденномъ пожаромъ, назовемъ его *a*, насажденіе состояло изъ коряваго густого березняка, тонкомѣрныхъ сосенъ съ закругляющимися вершинами, да лишь изрѣдка попадались, среди этой мелочи, удѣлѣвшія отъ пожара сосны съ низко насаженной кроной и малой высотой. Между деревьями ютился ивнякъ. Вся площадь участка покрыта мхами—*Sphagnum*'омъ и подушками *Polytrichum*'а; среди мха попадаются лужи воды. Канава почти не дѣйствуетъ или если и дѣйствуетъ, то въ половодье. Не таковъ участокъ неповрежденный пожаромъ, обозначимъ его *b*. Насажденіе со средней высотой въ 30 арш. и средн. діаметромъ 5.5 верш., стройныя сосны и березы. Почвенный покровъ изъ блестящихъ мховъ (*Hypnum*'а), и лишь въ противоположномъ концѣ отъ канавы появляется *Sphagnum* (куртинками); торфъ начинаетъ разлагаться и образовывать мѣстами почву; вліяніе осушки сказалось весьма сильно, о чемъ можно судить по тому, какъ выступили на поверхность корни сосенъ и березъ.

Такова внѣшняя разница участковъ, но она немного даетъ и поэтому постараясь дать болѣе объективную числовую характеристику обоимъ участкамъ.

Изъ таб. I и чертежа 1 видно, что развитіе мохового покрова и торфяного слоя далеко не одинаково въ обоихъ участкахъ, не говоря, конечно, о разницѣ самыхъ мховъ, населяющихъ тотъ и другой участки. Такъ, средняя глубина мохового слоя въ уч. *a* равна 11 сант., а въ участкѣ *b* всего лишь 2,5 сант. Слой мохового покрова, одѣвающій поврежденный пожаромъ участокъ, равенъ 27,97 куб. саж., а такой же слой въ участкѣ *b*—7,22 куб. саж., т.-е. въ 4 раза меньше. Отсюда понятно, какое большое значеніе долженъ оказать подобный коверъ на возобновленіе гари въ отрицательномъ смыслѣ. Принимая во вниманіе гигроскопическую способность *Sphagnum*'а и его толщину, надо

¹⁾ См. „Отчетъ за 1880 г. начальника экспедиціи по изслѣдованію и осушенію болотъ Петерб. губ.“ И. Августовича (стр. 121—123).

ТАБЛИЦА 1.

Вычисленіе объема мохового покрова.										Вычисленіе объема торфяного слоя.									
Участокъ а (поврежденный)					Участокъ б (неповрежденный)					Участокъ а (поврежденный)					Участокъ б (неповрежденный)				
Изолиніи че- резъ 2 снт.	Площадь ме- жду изолиніа- ми въ кв. саж.	Глубина.		Объемъ въ куб. саж.	Изолиніи че- резъ 2 снт.	Площадь ме- жду изолиніа- ми въ кв. саж.	Глубина.		Объемъ въ куб. саж.	Изолиніи че- резъ 5 снт.	Площадь ме- жду изолиніа- ми.	Глубина.		Объемъ въ куб. саж.	Изолиніи че- резъ 5 снт.	Площадь ме- жду изолиніа- ми въ кв. саж.	Глубина.		Объемъ въ куб. саж.
		Въ снт.	Въ саж.				Въ снт.	Въ саж.				Въ снт.	Въ саж.				Въ снт.	Въ саж.	
0-2	30	1	0.005	0.15	0-2	8	1	0.005	0.04	0-10	6	5	0.023	0.14	20-25	5	22.5	0.106	0.53
2-4	60	3	0.014	0.84	2	316	2	0.009	2.84	10-15	27	12.5	0.059	1.59	25-30	85	27.5	0.129	10.97
4-6	50	5	0.023	1.15	2-4	223	3	0.014	3.12	15-20	128	17.5	0.082	10.50	30-35	225	32.5	0.153	34.43
6-8	30	7	0.033	0.99	4-6	53	5	0.023	1.22	20-25	265	22.5	0.106	28.09	35-40	156	37.5	0.176	27.46
8-10	40	9	0.042	1.68	-	-	-	-	-	25-30	63	27.5	0.129	8.13	40-45	100	42.5	0.199	19.90
10-12	150	11	0.052	7.80	-	-	-	-	-	30-35	65	32.5	0.153	9.94	45-50	27	47.5	0.223	6.02
12-14	160	13	0.061	9.76	-	-	-	-	-	35-40	46	37.5	0.176	8.10	50-55	2	52.5	0.246	0.49
14-16	80	15	0.070	5.60	-	-	-	-	-	-	-	-	-	-	-	-	-	-	-
Сумма	600	11	0.047	27.97	-	600	2.5	0.012	7.22	-	600	23.6	0.111	66.49	-	600	34.4	0.166	99.80

прийти къ заключенію, что, несмотря на близость канава, участь пожара рѣшена: оно должно заболотиться.

Обратившись къ разсмотрѣнію чертежа 1, мы увидимъ, что чѣмъ далѣе отъ канавы, тѣмъ изолиніи все увеличиваются; но подобное увеличеніе очень незначительное въ участкѣ б, такъ какъ Sphagnum на немъ занимаетъ всего лишь около 8% отъ общей площади; весьма значительно оно въ участкѣ а, гдѣ разница глубинъ мохового покрова доходитъ до 15—16 снт.; при этомъ постепенное увеличеніе толщины мохового покрова въ участкѣ а начинается почти у самой канавы, тогда какъ на участкѣ б лишь съ 25—30 саж. отъ канавы.

Строеніе торфа на томъ и другомъ участкахъ весьма различно. Прежде всего рѣзко бросается въ глаза разница въ окраскѣ; въ участкѣ а торфъ свѣтло-коричневатый, въ немъ еще можно различить остатки перегнившихъ растений; наоборотъ, въ уч. б торфъ бураго, а мѣстами совершенно темнаго цвѣта, здѣсь онъ уже, повидимому, начинаетъ разлагаться. Въ участкѣ а торфъ меньшей плотности, тогда какъ въ участкѣ б онъ уплотненъ настолько, что нога не проваливается.

Во время низовыхъ пожаровъ 1858 и 1863 гг. покрывающій подпочву (въ данномъ случаѣ тяжелый зеленовато-сѣрый суглинокъ) торфъ весь выгорѣлъ, о чемъ свидѣтельствуетъ постоянно находящаяся въ этомъ участкѣ угольная прослойка, лежащая на подпочвѣ. Такимъ образомъ, принимая послѣдній годъ пожара 1863 г. за исходный и зная глубину и объемъ нароста торфяного слоя, легко опредѣлить среднее годовое нарастаніе торфа при данныхъ условіяхъ. Подобныя выкладки указываютъ, что ежегодный приростъ торфа по высотѣ равенъ въ среднемъ 0.54 снт. или 0.0025 саж.; приростъ же торфа съ одной десятины по объему

равенъ 6,01 куб. саж. Если сравнить данныя о ходѣ нарастанія болотъ, приводимыя г. Спарро ¹⁾ для Тверской губ., отъ 0.015 и до 0.006 саж. въ годъ, то видно, что въ нашихъ условіяхъ ходъ заболачиванія идетъ нѣсколько медленнѣе, что легко объяснить наличностью хоть и незначительнаго стока водъ черезъ канаву.

Объемы почвы и мохового покрова, а также глубина ихъ довольно близки по своей величинѣ на обоихъ участкахъ, но зато процентное содержаніе мха очень различно какъ по объему, такъ и по высотѣ.

Объемъ почвы + объемъ мха.	% мха.	Глубина почвы + глубина мха.	% мха.
а 94.46 куб. с.	30%	34.8 снт.	33%
б 107.02 куб. с.	7%	37.1 снт.	5%

Канавы оказала несомнѣнное вліяніе на уплотненіе торфа, такъ какъ у канавы находимъ какъ въ томъ, такъ и въ другомъ участкахъ глубину меньшую, нежели у противоположнаго края, и разница крайнихъ точекъ почти одна и та же 25—30 снт.

Итакъ, подводя итогъ изложенному о дѣйствіи пожара на почву, надо сказать: послѣ пожара почва выгорѣла, образовавшійся травянистый покровъ смѣнился моховымъ (Sphagnum и Polytrichum), благодаря гигроскопичности котораго образовались застои воды, и почва начала заболачиваться, при чемъ процессъ нарастанія торфа идетъ со скоростью 0.0025 саж. въ годъ.

Н. Кобрановъ.

(Окончаніе слѣдуетъ.)

¹⁾ „Замѣтка о ростѣ сфагновыхъ болотъ“. Р. П. Спарро. „Лѣсопром. Вѣстникъ“ 1907 г., № 46.

Лѣсоторговый отдѣлъ.

Операциі ораніенбаумнаго товарищества лѣсопильныхъ заводовъ за 1908 годъ.

Названное общество (правленіе въ С.-Петербургѣ) за 8-й операционный 1908 годъ получило убытокъ въ 4.225 р. 96 к., при валовомъ доходѣ 2.012.849 р. 85 к. и расходѣ 2.017.075 р. 81 к. По балансу, опредѣлившемуся къ 1 января 1909 г. въ 2.968.171 р., касса составляетъ 30.209 р., цѣнные бумаги 9.071 р., земельная собственность 182.919 р., три лѣсопильныхъ завода 478.192 р., пароходы и суда 201.790 р., движимость, снасти и матеріалы 66.417 р., бревна, доски и дрова 851.310 р., дебиторы 258.116 р., кредиторы 463.905 р., залоговые внесенные и членовъ правленія 376.438 р.; капиталы: основной 1.500.000 р., запасный 48.220 р. и погашенія имущества 468.494 р.

О пониженіи жел.-дор. тарифа на перевозку дровъ въ Москву.

Годовое потребленіе дровъ въ Москвѣ простирается почти до 70 милл. пудовъ дровъ, что составляетъ въ среднемъ около 56 пудовъ на каждого жителя. Москва получаетъ дрова почти исключительно по желѣзнымъ дорогамъ: въ 1905 г. желѣзные дороги доставили въ Москву дровъ 66.774.000 пуда, тогда какъ сплавомъ по рѣкѣ Москвѣ доставлено только 1.609.000 пудовъ. Принимая въ среднемъ вагонъ въ 750 пудовъ, получаемъ, что по желѣзнымъ дорогамъ ежегодно прибываетъ въ Москву и здѣсь разгружается до 87.000 вагоновъ дровъ.

Исчезновеніе лѣсовъ вблизи Москвы вызвало необходимость подвозить дрова съ очень дальнихъ разстояній; въ этомъ отношеніи Москва поставлена въ болѣе неблагоприятныя условія по сравненію съ другими крупными русскими городами; такъ, для С.-Петербурга средней пробѣгъ дровъ по жел. дорогѣ не превышаетъ 109 верстъ, тогда какъ для Москвы онъ достигаетъ 219 верстъ. Статистика перевозки дровъ показываетъ, что районъ заготовленія дровъ для Москвы имѣетъ радиусъ слишкомъ въ 540 верстъ. При дальнихъ разстояніяхъ доставки тарифъ на перевозку дровъ имѣетъ для Москвы громадное значеніе. Стоимость желѣзнодорожной перевозки по отношенію къ цѣнѣ сажени березовыхъ дровъ на станціи отправления составляетъ при разстояніи въ 41 версту—15,2%; постепенно повышаясь, она при разстояніи отъ Москвы въ 458 верстъ достигаетъ уже 93,6%, при отправкѣ дровъ съ разстоянія свыше 500 верстъ плата желѣзнымъ дорогамъ за перевозку равняется самой стоимости дровъ на мѣстѣ отправки.

Къ перевозкѣ дровъ въ Москву примѣняется тарифъ трехъ родовъ: а) общій, б) исключительный, установленный для отдѣльныхъ жел. дорогъ, и в) специальный для перевозки по дорогамъ московскаго узла. Исключительные тарифы установлены отдѣльно для двухъ періодовъ времени: лѣтняго—съ 16 марта по 31 августа включительно (5½ мѣс.) и зимняго—съ 1 сентября по 15 марта включительно (6½ мѣс.). Лѣтній исключительный тарифъ можетъ быть названъ также льгот-

нымъ, такъ какъ противъ общаго тарифа онъ ниже на 0,25 к. съ пуда, зимній, наоборотъ, на тѣ же 0,25 к. выше общаго тарифа.

Разумѣется, лѣсопромышленники усиленно пользуются льготнымъ тарифомъ и стремятся перевезти дрова въ Москву преимущественно въ лѣтній періодъ.

Надо имѣть въ виду, что исключительные и общій тарифы относятся только къ дровамъ, адресованнымъ въ Москву въ прямомъ сообщеніи безъ передачи на другія дороги московскаго узла. Если дрова адресованы съ передачей на станцію Москва другой жел. дороги, хотя и находящейся въ Москвѣ, то грузоотправитель обязанъ уплачивать особую плату за провозъ дровъ по узловымъ соединительнымъ вѣтвямъ. Въ результатѣ установленія высокаго тарифа получилось слабое развитіе передачи дровъ съ одной жел. дороги на другую въ предѣлахъ московскаго узла; такъ, въ 1905 г. изъ 66 милл. пуд. дровъ по узлу передано менѣе 2 милл. пуд., а въ 1904 г.—не болѣе 960 т. п.

Высокій тарифъ и задержка въ передачѣ дровъ въ узлѣ вынуждали лѣсопромышленниковъ избѣгать передачи дровъ съ одной жел. дороги на другую и перевозить дрова на всякія разстоянія гужомъ, уплачивая за перевозку дорогія цѣны.

Со времени открытія движенія по окружной жел. дорогѣ (съ 10 октября 1908 г.) тарифъ за передачу грузовъ по желѣзнымъ дорогамъ московскаго узла по ¼ к. съ пуда и версты отмѣненъ. Взамѣнъ этого тарифа введенъ новый; провозныя платы по новому тарифу взимаются „въ зависимости отъ разстоянія перевозки въ предѣлахъ московскаго узла и отъ того, по какимъ именно путямъ совершается таковая перевозка“. На перевозку дровъ вагонами установлена плата по 0,3 к. съ пуда; за передачу вагона дровъ въ 750 п. по новому тарифу приходится платить на всѣхъ станціяхъ жел. дор. московскаго узла одну цѣну—6 р. Этотъ новый тарифъ равняется прежнему узловому тарифу, вычисленному по ¼ к. съ пуда-версты за среднее протяженіе между станціями московскаго узла—19,2 верстъ. Такимъ образомъ, по абсолютной величинѣ новый тарифъ такъ же высокъ, какъ и прежній. Установленный въ зависимости отъ разстояній, новый узловой тарифъ долженъ быть признанъ даже еще болѣе неудовлетворительнымъ, нежели прежній.

Цѣны на дрова въ Москвѣ въ послѣднее пятилѣтіе поднялись почти на 30%. Это видно изъ слѣдующихъ данныхъ о годовой средней цѣнѣ сажени однополѣнныхъ дровъ въ розничной продажѣ за 1904—1908 гг. (въ рубляхъ):

Дрова однополѣн.	1904.	1905.	1906.	1907.	1908.
березовыя:					
1 сортъ . . .	10.27	11.52	13.75	13.73	13.17
2 " . . .	9.52	9.95	11.75	11.73	11.17
3 " . . .	7.88	8.37	9.50	9.40	9.42
осиновыя . . .	6.90	6.43	8.00	8.00	8.00
еловыя . . .	7.25	7.44	8.23	8.19	8.25

Значительное возрастаніе цѣны дровъ настойчиво выдвигаетъ въ настоящее время вопросъ о необходимости принять мѣры къ удешевленію топлива, такъ какъ дороговизна дровъ крайне неблагоприятно отражается

на жилищныхъ условіяхъ московскаго населенія, въ особенности небогатыхъ его слоевъ.

Обращаясь къ вопросу объ измененіи тарифа на перевозку дровъ въ Москву, надо признать, что наиболее отвѣчающими мѣстнымъ условіямъ являются: отмена спеціальнаго узлового тарифа, включеніе товарныхъ станцій—Москва всѣхъ московскихъ желѣзныхъ дорогъ въ прямое сообщеніе со всѣми русскими желѣзными дорогами и примененіе къ перевозкѣ дровъ въ Москву одного общаго тарифа отъ и до всѣхъ станцій московскаго узла. Эта мѣра несомнѣнно имѣла бы существенное значеніе въ дѣлѣ снабженія Москвы дровами; но въ настоящее время едва ли можно надѣяться на благоприятный исходъ ходатайства о примененіи къ московскому узлу общаго тарифа. Дѣло въ томъ, что къ перевозкѣ дровъ въ Москву по желѣзнымъ дорогамъ применяется общій тарифъ лишь отчасти, въ большинствѣ же случаевъ дѣйствуютъ исключительные тарифы. Включеніе московскаго узла по тарифу на перевозку дровъ въ общее протяженіе сѣти желѣзныхъ дорогъ потребуетъ установленія исключительныхъ тарифовъ для товарной станціи каждой московской жел. дор., т.-е. получится цѣлый рядъ исключительныхъ тарифовъ.

Болѣе удобнымъ для московскаго узла является особый однообразный тарифъ на перевозку дровъ, но не въ 0,30 к. съ пуда, а въ значительно пониженномъ размѣрѣ, который спеціальнымъ изслѣдованіемъ московскаго городского управленія опредѣленъ въ 0,20 к.

Въ случаѣ установленія узлового тарифа въ 0,20 к. за все разстояніе, передача вагона дровъ съ одной станціи на другую составитъ 1 р. 50 к. вмѣсто 6 р. При этихъ условіяхъ пользованіе желѣзными дорогами для передачи дровъ несомнѣнно увеличится: гужева перевозка на дальнія разстоянія сдѣлается невыгодной. Въ конечномъ результатѣ можно ожидать нѣкотораго пониженія цѣны на дрова въ Москвѣ и сокращенія гужевой перевозки по городу отъ желѣзныхъ дорогъ. Плата за перевозку въ 0,20 к. должна быть признана нормальной и по сравненію съ установленнымъ уже тарифомъ на перевозку каменнаго угля (0,30 к.). Дрова по стоимости своей въ Москвѣ, на мѣстѣ потребленія, равняются приблизительно половинѣ стоимости каменнаго угля (каменный уголь 22—24 к. пудъ, дрова 10—12 к. п.); устанавливая за передачу каменнаго угля въ московскомъ узлѣ плату 0,30 к. за пудъ, для дровъ необходимо установить провозную плату во всякомъ случаѣ не выше 0,20 коп. Такъ какъ плата 0,20 к. въ то же время равняется въ среднемъ существующимъ тарифамъ на перевозку дровъ въ Москву (не узловому), то она не можетъ быть признана и убыточной для желѣзныхъ дорогъ.

На основаніи этихъ соображеній московская городская управа возбуждаетъ ходатайство о пониженіи тарифа на перевозку дровъ между станціями желѣзныхъ дорогъ московскаго узла и московской окружной желѣзной дороги съ 0,30 до 0,20 к. за пудъ, вѣ зависимости отъ разстоянія и путей перевозки (Тор. Пр. Г.).

Кременчугъ.

Несмотря на утѣшительныя вѣсти о результатахъ урожая, большинство лѣсопромышленниковъ склонны думать, что осенью спросъ на лѣсные матеріалы со стороны крестьянъ будетъ не особенно большой. За послѣдніе 3 года недородовъ за крестьянами накопилось очень много всевозможныхъ долговъ, которые въ нынѣшнемъ году, несомнѣнно, будутъ съ нихъ взысканы, такъ что и въ текущемъ году крестьяне лишены будутъ возможности предпринять какія-либо постройки.

Каменноугольная промышленность въ Донецкомъ бассейнѣ переживаетъ небывалый кризисъ. Въ рудникахъ образовались громадные запасы, достигающіе милліоновъ пудовъ; цѣны понизились до минимума. Владѣльцы каменноугольныхъ предпріятій рѣшили прекратить добычу угля и приостановить всѣ постройки, производящіяся въ настоящее время на рудникахъ. Это обстоятельство не преминуло отразиться на кременчугскомъ лѣсномъ рынкѣ, такъ какъ спросъ на рудничные и строевые лѣсные матеріалы со стороны каменноугольныхъ предпріятій совершенно теперь отсутствуютъ. Запасы рудничнаго лѣса на мѣстныхъ пристаняхъ увеличиваются съ каждымъ днемъ; цѣны продолжаютъ падать. Въ настоящее время здѣшніе лѣсопромышленники предлагаютъ шахтовки 4 арш. $\times \frac{3}{4}$ —1" — по 6 к., 3 $\times \frac{3}{4}$ —1" — по 3 к. и 1 $\frac{1}{4}$ $\times \frac{1}{2}$ по $\frac{1}{2}$ к. за штуку съ погрузкою въ вагонъ ст. Кременчугъ.

Въ данное время здѣсь наблюдается сильный недостатокъ въ рабочихъ рукахъ, вслѣдствіе массоваго ухода рабочихъ на полевые работы. Несмотря на высокую заработную плату, мѣстные лѣсопромышленники никакъ не могутъ въ достаточной мѣрѣ пополнить кадры своихъ рабочихъ, благодаря чему работа на лѣсопильныхъ заводахъ сильно тормозится. И. Я.

Козмодемьянская лѣсная ярмарка.

Лѣсная ярмарка кончилась; въ остаткѣ лѣсныхъ товаровъ 25 плотовъ; кромѣ ихъ есть проданные, но не отправленные. Приостановка въ отправкѣ плотовъ вызывается отчасти недостаткомъ сплавныхъ рабочихъ, которые въ большинствѣ случаевъ разошлись на полевые работы, а во-вторыхъ, сильными вѣтрами, свирѣпствовавшими за послѣднее время на Волгѣ, такъ что за послѣднее время масса плотовъ, начиная отъ Козмодемьянска и до Самары, разбито вѣтрами; большая половина сплавныхъ рабочихъ съ разбитыхъ плотовъ разбѣжалась, оставивъ лѣсъ на произволъ стихій. Вслѣдствіе указанныхъ причинъ цѣны на сгонъ лѣсовъ повысились, но и по повышеннымъ цѣнамъ охотниковъ сплавлять лѣсъ очень мало. Послѣднія продажи лѣса проходили вяло, по цѣнамъ: крупный размѣръ сосновый и еловый отъ 7 до 8 $\frac{1}{4}$ к. за куб. футъ, вмѣсто бывшихъ въ началѣ ярмарки 10—12 к. за футъ. Верги 6 саж. дл. и діам. отъ 2 $\frac{1}{2}$ —4 верш. продавались по 45—50 к. за дерево; теперь же предлагаютъ 35—40 к.; осиной во всю ярмарку здѣсь торговали плохо и ее почти всю отправили на низовья пристани. Съ послѣднихъ получаются свѣдѣнія о томъ, что тамъ лѣса вездѣ поступило много и торгуютъ по цѣнамъ

значительно низшимъ противъ прошлагоднихъ цѣнъ. Лучшимъ вниманіемъ тамъ пользуется лѣсъ молкаго размѣра—рейки, подтоварникъ и т. п., и отчасти мѣрный (7 верш. діам.) бревенникъ, а также древесный уголь. Благодаря большому количеству поступившаго на нынѣшнюю ярмарку лѣса, бойко торговали рисковыми лодками, якорями и припасами.

Царицынъ, 21 іюля.—Закончился разгаръ сдѣлокъ на сплавленные бревна; все почти уже распродано. Цѣны на бревна до послѣдняго времени были повышенными; мѣрное 7 верш. бревно продавалось 6 р. 20—6 р. 40 к. штука. Теперь въ предложеніи остаются лишь партіи лѣса второстепенныхъ фирмъ, ожидающихъ дальнѣйшаго повышенія цѣнъ на товары. Сверху почти ежедневно прибываютъ новые плоты. За недостаткомъ мѣста на городскомъ берегу большинство плотовъ оставивается выше города, откуда и спускаютъ ихъ на освобождающіяся мѣста для разгрузки; нѣкоторые же разгружаются на противоположномъ берегу и на обсыхающихъ песчаныхъ отмеляхъ; по наступленіи зимы лѣсъ отсюда будетъ перевозиться на лѣсопилки, а часть будетъ распиливаться на мѣстѣ. До первой половины іюля сюда сплавлено 29 бѣлянъ, около 30 плотовъ и свыше 100 баржей съ лѣсными матеріалами. Съ Кавказа, Дона и др. районовъ поступаютъ большія требованія на лѣсъ. Нѣкоторые изъ лѣсопромышленниковъ сейчасъ уже имѣютъ по 200—300 вагоновъ невыполненнаго заказа. Отправки сильно тормозятся недостаткомъ платформъ-вагоновъ для лѣса. Ежедневно отсюда отправляется по ж. д. до 300 вагоновъ. Цѣны склонны къ повышенію.

Витебскъ, 3 августа.—На лѣсномъ рынкѣ господствуетъ крѣпкое настроеніе, главнымъ образомъ, въ виду задержки лѣсосплава по р. Западной Двинѣ. Сплавъ плотовъ съ верховьевъ Двины почти прекратился. Въ нѣкоторыхъ мѣстахъ въ Курляндіи и имѣніяхъ Смоленской и Витебской губерній произведены лѣсныя операціи на значительное количество лѣса. За послѣднее время стали происходить большія сдѣлки по покупкѣ строевого лѣса; покупки производятся въ кредитъ и за наличныя; цѣны стоятъ крѣпкія. Срубленный лѣсъ усиленно доставляется къ пристанямъ. Слѣдующій періодъ лѣсосплава начнется въ половинѣ августа. Съ начала открытія навигаціи прошло черезъ Витебскъ внизъ по Двинѣ по направленію къ Ригѣ 74.000 плотовъ. Послѣднія сдѣлки по слѣдующимъ цѣнамъ: доски сосновыя чистыя 1—3 саж. дл.: 4×5 верш. 68 к., 4×6 верш. 82 к., 2½×5 верш. 29 к., ×6 верш. 42 к., 2×5 верш. 34 к., 2×6 верш. 38 и 39 к., 1×5 верш. 22 к., ×6 верш. 27 к.; еловыя чистыя 1—3 саж.—3×5 верш. 39 к., 3×6 верш. 57 к., 2½×5 верш. 39 к., ×6 верш. 42 к., 2×6 верш. 17—23 к.; полустыя 4×5 верш. (1—3 саж. длин.) 64 к., 2×5 верш. 41 к., ×6 верш. 44 к., 1½×5 верш. 23 к., 1×5 верш. 19 к., 1×6 верш. 23—25 и 27 к.; рейки 11½ дюйм. длин. шпунтованныя и строганныя по 22 к., для мебели отборный дубъ по 60—70 к. куб. ф., за средній дубъ по 55 к. куб. ф.; колья и бруски 1—3 саж. толщин. 4×5 верш. 34 к.,

4×6 верш. 45 к., 5×7 верш. 64 к., 2×5 верш. 24 к., 2×6 верш. 29 к.; пилен. колья 25 и 28 к. шт. Брусья длин. 3 саж.×4 верш.×5 верш. шириною 39 к., длин. 4 саж.×4 верш.×5 верш. 58 к., 6 саж.×4 верш.×5 верш. 1 р. 25 к.—1 р. 40 к., ×5 верш.×6 верш. 1 р. 75 к.—1 р. 85 к. На дровяномъ рынкѣ замѣтно оживленіе. Подвозъ дровъ большой, требованія весьма значительныя. Въ настоящее время многіе запасаются дровами на зиму. Много дровъ отправлено внизъ по Двинѣ въ Ригу. Цѣны на дрова повышаются. Платили за березов. 23 р., сосновыя 21 р., еловыя 19 р. безъ доставки.

Варшава, 28 іюля.—Большого оживленія со строительнымъ лѣсомъ не замѣчается; имѣются значительные запасы его въ пограничныхъ портахъ въ плотяхъ на водѣ. Дубовый лѣсъ пользуется спросомъ, и цѣна на него стоитъ твердая. На доставку франко Солецъ куплено 1.000 шт. строительнаго лѣса по 70 пфен. за куб. ф.; на доставку франко Варшава-Висла куплено 20.000 куб. ф. мауэрлатовъ по 42 к. за куб. ф. 8—9 дюйм.; по 36 к. за куб. ф. 8—8 дюйм., по 31 к. за куб. ф. 6—7 дюйм. На доставку франко Данцигъ куплено 6.000 шт. сосновыхъ швелей по 2,37 марки за шт. На привислинской жел. дорогѣ продано 8 вагоновъ 4—5 дюйм. стропилъ по 33 к. за куб. ф. и 5 ваг. 6—7 дюйм. мауэрлатовъ по 31 к. за куб. ф. Въ цѣнѣ досокъ за послѣднюю недѣлю рѣзкихъ колебаній не наблюдалось. Нынѣ доски продавались по слѣдующей цѣнѣ: хвойныхъ породъ 2 дюйм. околоствольныя отборныя по 48 к.; 2 дюйм., 1½ дюйм. и 1 дюйм. околоствольныя среднія находили покупателей по 46 к.; за 2 дюйм., 1½ дюйм. и 1 дюйм. обрѣзныя широкія платили по 41 к., ¾ дюйм., шириною 7 дюйм. продавались по 39 к., ½ дюйм., шириною 7—8 дюйм. продавались по 42 к., а за узкія платили по 36 к.; за 1½ дюйм. шпунтованныя и строганныя доски, шириною 8 дюйм. платили по 46 к., а шириною 7 дюйм.—по 41 к.; отборный фанерный дубъ продавался по 1 р. 15 к. за куб. ф.; за дубовыя доски и колоды платили по 80 к. за куб. ф.; тонкая ольха продавалась по 48 к. за куб. ф., а за толстую ольху платили по 45 к. за куб. ф. Копа (60 шт.) 1½ дюйм. досокъ, длиною 9 локтей, продавалась по слѣдующей цѣнѣ: I кл. по 43 р., II кл. по 34 р., III кл. по 25 р. и IV кл. по 21 р. (Тор.-Пр. Г.)

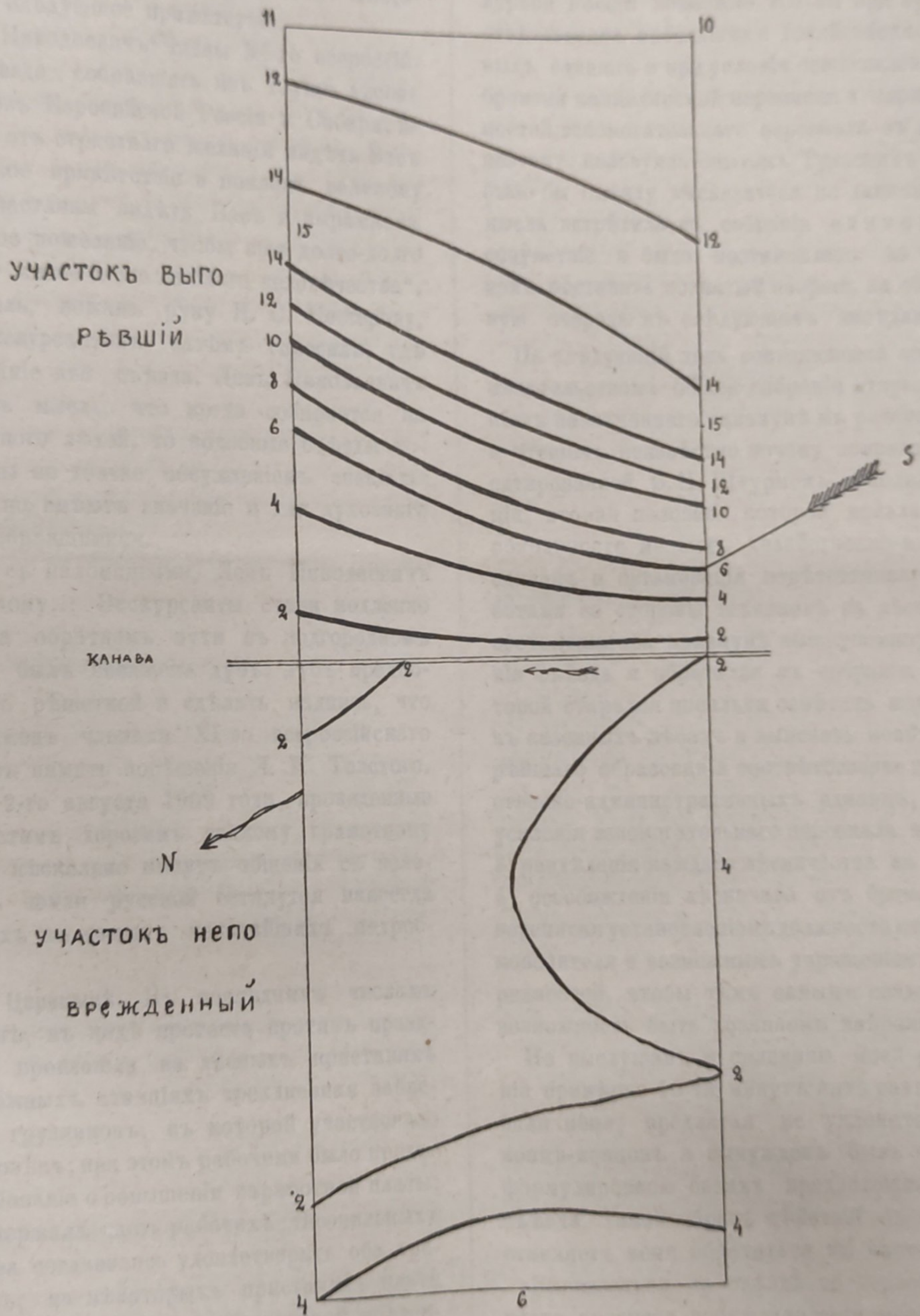
Хроника.

Посѣщеніе Л. Н. Толстого членами XI-го всероссійскаго лѣснаго съѣзда. 2-го августа послѣ экскурсіи въ подгородное лѣсничество члены XI-го всероссійскаго лѣснаго съѣзда въ количествѣ около 120 человекъ отправились пѣшкомъ въ Ясную Поляну, чтобы испытать счастье и удовольствіе видѣть великаго писателя.

По прибытіи въ Ясную Поляну, чрезъ посредство лѣснаго подгороднаго лѣсничества М. М. Морозова выяснилось, что Левъ Николаевичъ въ данное время объѣдаетъ и приметъ членовъ съѣзда послѣ объѣда.

Въ ожиданіи экскурсанты расположились противъ парка на лужайкѣ группами, любясь природою, лас-

ПЛАНЪ
 ИЗОЛИНІЙ МОХОВОГО ПОКРОВА ВЪСНТ.
 въ 1907 году
 Лисинская дача кв 130 уг. л. и уг. к.



ково пригнѣтою солнцемъ, и внимая бѣшену мірового пульса жизни, которое чувствовалось здѣсь чарующе обаятельно.

Въ 7 ч. вечера члены съѣзда вступили въ паркъ и направились къ „дереву бѣдныхъ“, растущему противъ балкона дома.

Спустя нѣсколько минутъ, съ лѣвой стороны яснополяскаго дома въ свѣромъ пальто и черной шляпѣ, опираясь на палку, вышелъ Левъ Николаевичъ. Всѣ обнажили головы и наступила торжественная тишина... Изъ среды паломниковъ выступилъ профессоръ московскаго сельско-хозяйственнаго института Н. С. Нестеровъ и произнесъ слѣдующее привѣтствіе:

„Дорогой Левъ Николаевичъ! Члены XI-го всероссійскаго лѣсного съѣзда, собравшись изъ глуши лѣсовъ съ разныхъ концовъ Европейской Россіи и Сибири, не могли удержаться отъ страстнаго желанія видѣть Васъ и принести глубокое привѣтствіе и поклонъ великому мыслителю. Мы счастливы видѣть Васъ и выражаемъ горячее задушевное пожеланіе, чтобы еще долго-долго раздавалось Ваше живое слово на благо человѣчества“.

Белый писатель, пожавъ руку Н. С. Нестерову, поблагодарилъ экскурсантовъ, затѣмъ спросилъ, гдѣ собирались послѣдніе два съѣзда. Левъ Николаевичъ затѣмъ высказалъ мысль, что когда собирается на съѣзды вмѣстѣ много людей, то подобные съѣзды могутъ быть полезны не только обсужденіемъ специальныхъ вопросовъ, но имѣютъ значеніе и для духовнаго общенія между собравшимися.

Попрощавшись съ паломниками, Левъ Николаевичъ направился къ дому... Экскурсанты стали медленно расходиться... На обратномъ пути въ подгородномъ лѣсничествѣ ими былъ посаженъ дубъ; дубъ предполагается оградить рѣшеткой и сдѣлать надпись, что этотъ дубъ посаженъ членами XI-го всероссійскаго лѣсного съѣзда въ память посѣщенія Л. Н. Толстого.

Два, три часа 2-го августа 1909 года, проведенные въ пути къ мѣстамъ дорогимъ всякому грамотному человѣку міра, и нѣсколько минутъ общенія съ великимъ писателемъ земли русской останутся навсегда въ памяти у всѣхъ въ самыхъ мельчайшихъ подробностяхъ...

Забастовка въ Царицынѣ. Въ послѣднихъ числахъ іюля въ Царицынѣ, въ видѣ протеста противъ праздничныхъ работъ, произошла на лѣсныхъ пристаняхъ и на желѣзнодорожныхъ станціяхъ трехдневная забастовка вагонныхъ грузчиковъ, въ которой участвовало около тысячи человѣкъ; при этомъ рабочими было предъявлено также требованіе о повышеніи заработной платы; бастующихъ поддержала часть рабочихъ лѣсопильныхъ заводовъ. Хозяева согласились удовлетворить оба требованія рабочихъ; на нѣкоторыхъ пристаняхъ плата повышена на 30%, — до нормы, установленной коллективнымъ договоромъ 1905 г.

Открытое письмо предсѣдателю XI-го лѣсного съѣзда
Э. Э. Керну.

М. Г.! Эдуардъ Эдуардовичъ. Въ общемъ собраніи съѣзда 7-го августа, происходившемъ подъ предсѣдательствомъ А. П. Молчанова, по разсмотрѣніи поста-

новленій такъ называемой дубравной секціи выяснилось, что секція не обратила должнаго вниманія на два важные вывода, сдѣланные въ докладахъ В. Н. Штурма „Народохозяйственное, финансовое и лѣсоводственное значеніе Тульскихъ засѣкъ“ (пунктъ 4) и „Различные виды ухода за культурами дуба и молодяками“ (п. 8). При этомъ мною, между прочимъ, въ краткой рѣчи была высказана мысль, что 60-лѣтняя исторія хозяйства Тульскихъ засѣкъ, въ высокой степени поучительная, ясно доказываетъ, что развитіе хозяйства въ казенныхъ лѣсахъ какъ въ средней, такъ и въ сѣверной Россіи возможно только при существованіи соотвѣтственно небольшихъ хозяйственно-административныхъ единицъ и при условіи освобожденія лѣсничаго отъ бремени канцелярской переписки и нормированія обязанностей вспомогательнаго персонала въ лѣсничествахъ, и поэтому, пользуясь опытомъ Тульскихъ засѣкъ, полезно было бы съѣзду высказаться по данному предмету. Эта мысль встрѣтила въ собраніи единодушное живое сочувствіе и было постановлено: за поднятымъ временемъ поставить поднятый вопросъ на обсужденіе въ первую очередь въ слѣдующемъ засѣданіи 8-го августа.

На слѣдующій день состоявшееся подъ вашимъ предсѣдательствомъ общее собраніе открылось не обсужденіемъ назначеннаго наканунѣ къ разсмотрѣнію вопроса, а чтеніемъ неизвѣстно почему появившейся, вновь проектированной В. Н. Штурмомъ дополнительной резолюціи, вторая половина которой касалась вопроса о необходимости мелкихъ хозяйственно-административныхъ единицъ и организаціи отвѣтственнаго надзора за работами со стороны техниковъ въ лѣсничествахъ. Въ виду состоявшагося наканунѣ вышеупомянутаго постановленія съѣзда я обратился къ собранію съ рѣчью, въ которой старался посылно освѣтить положеніе хозяйства въ казенныхъ лѣсахъ и выяснить необходимость: 1) скорѣйшаго образованія соотвѣтственно небольшихъ хозяйственно-административныхъ единицъ, 2) значительнаго усиленія вспомогательнаго персонала въ лѣсничествахъ, 3) раздѣленія каждаго лѣсничества на подлѣсничества и 4) освобожденія лѣсничаго отъ бремени канцелярской переписки установленіемъ должности отвѣтственнаго писемоводителя и возможнымъ упрощеніемъ формальныхъ обрядностей, чтобы тѣмъ самымъ создать для лѣсничаго возможность быть хозяиномъ ввѣреннаго ему лѣса.

Не выслушавъ и половины моей рѣчи, вы въ теченіе примѣрно 10-ти минутъ пять разъ подъ рядъ прерывали меня, предлагая не уклоняться отъ темы; въ концѣ-концовъ я вынужденъ былъ ограничиться лишь формулировкой своихъ предположеній для обсужденія съѣзда. Такой образъ дѣйствій съ вашей стороны заставляетъ меня обратиться къ настоящему письму.

Высказаться на съѣздѣ по первостепеннѣйшей важности предмету побуждало меня мое сердце, моя глубокая вѣра въ грядущее величіе и могущество родины и сочувствіе славной лѣсной корпораціи, вѣдающей національнымъ лѣснымъ богатствомъ въ такихъ тяжелыхъ условіяхъ службы, которыя неблагоприятно отражаются на народномъ хозяйствѣ, на общемъ ходѣ лѣсопромышленности и лѣсной торговли.

Что васъ побуждало къ пятикратнымъ выпадамъ, — это непостижимо для меня, какъ и для многихъ членовъ съѣзда. Нельзя объяснить ихъ чиновною щепотливостью, которая конфузилась бы слышать откровенныя рѣчи о неурядицахъ лѣсного дѣла, такъ какъ, полчаса спустя, въ томъ же засѣданіи по поводу овражно-песчаного вопроса вы, критикуя наличную постановку дѣла, указывали (по моему мнѣнію, неправильно) на 10-тилѣтнюю бездѣятельность лѣсного вѣдомства въ этой области. Въ этой критикѣ вы выставили себя несправедливымъ, такъ какъ допускали свободу критики исключительно лишь для себя. Я даже не критиковалъ, а лишь констатировалъ факты, обозрѣвая состояніе хозяйства.

Можно бы объяснить разсматриваемые поступки желаніемъ и рвеніемъ доставить удовольствіе присутствовавшему въ засѣданіи лѣсному начальству, которому, по вашему мнѣнію, могли бы быть неприяты мои взгляды и мысли. Но, во-первыхъ, наши съѣзды собираются не для пріятнаго времяпровожденія, а для пользы дѣла, во-вторыхъ, доставлять пріятное начальству не есть чья либо исключительная привилегія, и предсѣдательское мѣсто на съѣздѣ занимаетъ не кондитеръ лѣсного вѣдомства и, въ-третьихъ, заподозрѣніе меня въ намѣреніи причинить кому-либо неприятность или обиду или очернить учрежденіе, которому отданы лучшія силы моей жизни, было бы явно нелѣпо.

Разсматриваемые поступки ваши находятся въ полномъ противорѣчій съ условіями дѣйствительности и требованіями здраваго разсудка. Несообразность ихъ настолько самоочевидна, что доказывать ее значило бы затемнять эту очевидность. Вы находились, видимо, подъ влияніемъ призрачнаго страха „какъ бы чего не вышло“. При такомъ психическомъ настроеніи, колоритно обрисованномъ въ рассказѣ А. П. Чехова „Человѣкъ въ футлярѣ“, не слѣдовало бы посѣщать какія-либо собранія или съѣзды, а тѣмъ паче приглашать на нихъ такихъ лицъ, которыя могутъ вызывать призраки страха, такъ какъ настроеніе слѣпого страха, какъ извѣстно, легко переходитъ въ слѣпую ярость. Лишь мое хладнокровіе и самообладаніе предупредили серьезный инцидентъ, достаточный поводъ къ которому давалъ вашъ образъ дѣйствій.

Странность этихъ дѣйствій выразилась, между прочимъ, и въ томъ, что, при повторныхъ вмѣшательствахъ въ мою рѣчь, въ призрачномъ страхѣ вы забыли даже ариметику, забыли, что послѣ четырехъ слѣдуетъ пять, а не три.

Самое же главное, вы, занимая мѣсто предсѣдателя,

не исполнили своихъ обязанностей, уклонившись отъ постановки на обсужденіе сдѣланныхъ мною предложеній, въ которыхъ затрогивались самыя насущныя нужды казеннаго лѣсного хозяйства, имѣющія неразрывную связь съ лѣсовозобновленіемъ, уходомъ, эксплуатацией и благосостояніемъ лѣсовъ. Независимо отъ того вы не привели въ исполненіе и вышеупомянутого постановленія съѣзда, состоявшагося наканунѣ; можно, конечно, такое отношеніе и не считать издѣвательствомъ надъ съѣздомъ, какъ то показалось нѣкоторымъ членамъ, но во всякомъ случаѣ оно настолько поразительно, что я воздерживаюсь отъ оцѣнки его.

Если даже и допустить, что предсѣдатель собранія, вслѣдствіе своего ипохондрическаго, слабонервнаго состоянія и крайней подозрительности, можетъ дѣйствовать по минутному настроенію, въ разрѣзъ справедливости, и можетъ присвоить себѣ не причлествующее для почетнаго мѣста право запальчиво выражаться грубымъ, сквернымъ тономъ, то все-таки въ настоящемъ случаѣ не было рѣшительно ничего такого, что оправдывало бы вашъ образъ дѣйствій въ собраніи 8-го августа, когда съѣздъ желалъ, путемъ взаимнаго обмена мнѣній и взглядовъ, выяснить предметъ великой важности для судебъ лѣсной Россіи.

О вышеизложенномъ считаю необходимымъ сообщить вамъ во избѣжаніе повторенія прискорбныхъ инцидентовъ въ будущемъ на лѣсныхъ съѣздахъ, на которыхъ по установившейся традиціи предсѣдателемъ избирается наличный предсѣдатель С.-Петербургскаго лѣсного общества, созывающаго эти съѣзды.

Н. Нестеровъ.

Справочный отдѣлъ.

Предстоящіе торги и поставки.

31 августа въ ангернскомъ волостн. правленіи (Курляндской губ.) торги на продажу лѣса изъ Ангерскаго лѣсничества на 15.857 руб.

5 сентября въ макаръевской городской управѣ (Нижегородской губ.) торги на продажу лѣса изъ Макаръевскаго лѣсничества на 119.741 руб.

21 сентября въ марьинскомъ волостн. правленіи (Нижегород. губ.) торги на продажу лѣса изъ Юркинскаго лѣсничества на 237.723 руб.

19 сентября и 19 октября въ кубинскомъ волостн. правленіи Московской губ., Вереиск. у.) торги на продажу лѣса изъ Верейскаго лѣсничества на 42.877 руб.

Редакторъ-издатель Н. С. Нестеровъ.

ХЕРСОНСКО-БЕССАРАВСКОЕ

Управленіе Земледѣлія и Государственныхъ Имуществъ

объявляетъ, что при Елисаветградскомъ Волостномъ Правленіи, Александрійскаго уѣзда, Херсонской губерніи, будутъ произведены торги, безъ переторжки, на продажу лѣса, на сумму 181.685 руб.

Подробныя условія можно узнать въ Управленіи (Одесса, Пушкинская, 44).

НИЖЕГОРОДСКИМЪ

Управленіемъ Земледѣлія и Государственныхъ Имуществъ

въ сентябрь и октябрь сего года назначены публичные торги, безъ переторжки, на продажу лѣса, изъ казенныхъ дачъ Нижегородской губ., а именно:

Въ Арзамасскомъ уѣздѣ: 1-го сентября въ Арзамасскомъ Уѣздномъ Полицейскомъ Управленіи по Чернухинскому лѣсничеству, на сумму по оцѣнкѣ 58.136 руб.; въ Васильскомъ уѣздѣ: того же числа, въ Фокинскомъ Волостномъ Правленіи, по Разнѣжскому лѣсничеству, на 69.361 руб. 60 коп.; въ Макарьевскомъ уѣздѣ: 2-го сентября, въ Каменскомъ Волостномъ Правленіи, по Каменскому лѣсничеству, на 46.379 руб.; 4-го сентября, въ Макарьевской Городской Управѣ, по Красноярскому лѣсничеству, на 31.622 руб.; 5-го сентября, въ той же Городской Управѣ, по Макарьевскому лѣсничеству, на 119.741 руб.; 7-го сентября въ Ивановскомъ Волостномъ Правленіи, по Усть-Керженскому лѣсничеству, на 54.592 руб.; 15-го сентября въ Воздвиженскомъ Волостномъ Правленіи, по Ошерашскому лѣсничеству, на 76.516 руб.; 17-го сентября, въ томъ же Волостномъ Правленіи, по Воздвиженскому лѣсничеству, на 90.781 руб.; 21-го сентября, въ Марьинскомъ Волостномъ Правленіи, по Юркинскому лѣсничеству, на 237.722 руб. 83 коп.; 24-го сентября, въ Макарьевскомъ Уѣздномъ Полицейскомъ Управленіи, по Ивановскому лѣсничеству, на 45.912 руб.; въ Горбатовскомъ уѣздѣ: 5-го сентября, въ Сосновскомъ Волостномъ Правленіи, по Волчихинскому лѣсничеству, на 37.855 руб.; въ Лукояновскомъ уѣздѣ: 7-го сентября, въ Оброчинскомъ Волостномъ Правленіи, по Ичалковскому лѣсничеству, на 15.923 руб.; 17-го сентября, въ Мадаевскомъ Волостномъ Правленіи, по Панзельскому лѣсничеству, на 64.740 руб.; того же числа, въ томъ же Волостномъ Правленіи, по Печенскому лѣсничеству, на 26.610 руб.; въ Балахнинскомъ уѣздѣ: 10-го сентября, въ Чернорѣцкомъ Волостномъ Правленіи, по Чернорѣцкому лѣсничеству, на 42.694 руб.; въ Семеновскомъ уѣздѣ: 10-го сентября, въ Хахальскомъ Волостномъ Правленіи, по Хахальскому лѣсничеству, на 56.490 руб. 70 коп.; 12-го сентября, въ томъ же Волостномъ Правленіи, по Лыковскому лѣсничеству, на 56.295 руб.; 12-го сентября въ Борскомъ Волостномъ Правленіи, по Нижегородскому лѣсничеству, на 2.667 руб.; 18-го сентября въ Богоявленскомъ Волостномъ Правленіи, по Бараниховскому лѣсничеству, на 21.584 руб.; 28-го сентября, въ Семеновскомъ Уѣздномъ Полицейскомъ Управленіи, по Дрюковскому лѣсничеству, на 12.076 руб.; 3-го октября, въ Хохломскомъ Волостномъ Правленіи, по тому же лѣсничеству, на 3.906 руб.; въ Ардатовскомъ уѣздѣ: 12-го сентября, въ Выксунскомъ Волостномъ Правленіи, по Ризадѣевскому лѣсничеству, на 32.645 руб.; 15-го сентября въ Кулебакскомъ Волостномъ Правленіи, по Кулебакскому лѣсничеству, на 85.549 руб.; 22-го сентября въ Саконскомъ Волостномъ Правленіи, по Саконскому лѣсничеству, на 153.771 руб. 30 коп. и 12-го октября, въ Нарышкинскомъ Волостномъ Правленіи, по Нарышкинскому лѣсничеству, на 6.388 руб.

Подробныя объявленія о торгахъ и условія продажи можно получать въ Нижегородскомъ Управленіи Земледѣлія и Государственныхъ Имуществъ и въ канцеляріяхъ вышеозначенныхъ лѣсничихъ. За осмотромъ дѣлянокъ и матеріаловъ обращаться къ лѣсничимъ.

2-2

ХАРЬКОВСКО-ПОЛТАВСКОЕ

Управление Земледѣлія и Государственныхъ Имуществъ

симъ извѣщаетъ, что въ настоящемъ 1909 году, съ 2-го сентября по 2-е октября, будутъ производиться въ разныхъ мѣстахъ Харьковской губерніи, въ 12 часовъ дня, публичные торги, безъ переторжки, на продажу изъ казенныхъ дачъ Харьковской губерніи, сырорастущаго листовнаго, частью сосноваго, лѣса для сплошной рубки 887 десят. 88 кв. саж., оцѣненныхъ въ 610.365 руб.

Съ болѣе подробными условіями продажи покупатели могутъ ознакомиться въ гор. Харьковѣ въ Управленіи Земледѣлія и Государственныхъ Имуществъ; въ мѣстахъ назначенія торговъ: въ Мерефанскомъ, Русско-Лозовскомъ, Печенѣгскомъ, Балаклеинскомъ, Славянскомъ, Боровеньскомъ, Чугуевскомъ, Никольскомъ, Бѣловодскомъ и Кременскомъ Волостныхъ Правленіяхъ и Харьковскомъ, Ахтырскомъ, Богодуховскомъ, Сумскомъ, Зміевскомъ и Изюмовскомъ Уѣздныхъ Полицейскихъ Управленіяхъ; въ Уѣздныхъ Земскихъ Управахъ и у лѣсничихъ, имѣющихъ жительство: Мохначанскаго—въ казенномъ домѣ при Масурово-Скрипаевской дачѣ, близъ с. Мохначей, Изюмскаго—въ гор. Изюмѣ; Маяцкаго—въ гор. Славянскѣ, Изюмскаго уѣзда; Ново-Глуховскаго—въ слоб. Кременной, Кутянскаго уѣзда, Деркульскаго—въ слоб. Бѣловодскѣ, Старобѣльскаго уѣзда, Чугуево-Бабчанскаго—въ с. Кочеткѣ, близъ гор. Чугуева, Лебединскаго и Ахтырскаго—въ гор. Ахтыркѣ, Харьковскаго—въ гор. Харьковѣ, Ракитянскаго—въ с. Ракитномъ близъ ст. Мерефа, Южныхъ ж. д.; Волчанскаго—въ казенномъ домѣ при Федосѣевской дачѣ, вблизи дороги изъ с. Кочетка въ слоб. Печенѣги, и Зміевскаго—въ Хуторѣ Коробовѣ, Зміевскаго уѣзда.

За осмотромъ продаваемаго лѣса обращаться къ лѣсничимъ и лѣсной стражѣ.

КОСТРОМСКО-ЯРОСЛАВСКОЕ

Управление Земледѣлія и Государственныхъ Имуществъ

объявляетъ, что въ текущемъ 1909 году назначены торги, безъ переторжки, на продажу лѣса изъ казенныхъ дачъ слѣдующихъ лѣсничествъ Костромской губерніи:

1. Солигаличскаго—на сумму 86.710 руб., въ Вершковскомъ Волостномъ Правленіи 22 сентября и на участки, оставшіеся непроданными съ настоящихъ торговъ, въ томъ же Волостномъ Правленіи 9 октября.
2. Тоншаевскаго—на сумму 34.469 руб., въ Ветлужскомъ Уѣздномъ Полицейскомъ Управленіи 17 сентября и на участки, оставшіеся непроданными съ настоящихъ торговъ, въ Тоншаевскомъ Волостномъ Правленіи 6 октября.
3. Унженскаго—на сумму 36.201 руб., въ Кологривскомъ Уѣздномъ Полицейскомъ Управленіи 28 сентября и на участки, оставшіеся непроданными съ настоящихъ торговъ, въ томъ же Полицейскомъ Управленіи 12 октября.
4. Шаргановскаго—на сумму 25.612 руб., въ Кологривскомъ Уѣздномъ Полицейскомъ Управленіи 28 сентября и на участки, оставшіеся непроданными съ настоящихъ торговъ, въ томъ же Полицейскомъ Управленіи 12 октября.
5. Юрьевоцкаго—1) на сумму 39.475 руб., въ Юрьевоцкомъ Уѣздномъ Полицейскомъ Управленіи 11 сентября, 2) на сумму 44.907 руб. въ томъ же Полицейскомъ Управленіи 15 сентября и на участки, оставшіеся непроданными съ обоихъ торговъ, въ томъ же Полицейскомъ Управленіи 9 октября.
6. Бѣлбажскаго—на сумму 25.848 руб., въ Ильинско-Заборовскомъ Волостномъ Правленіи 18 сентября и на участки, оставшіеся непроданными съ настоящихъ торговъ, въ томъ же Волостномъ Правленіи 28 сентября.
7. Ижменскаго—на сумму 61.611 руб., въ Баковскомъ Волостномъ Правленіи 24 сентября и на участки, оставшіеся непроданными съ настоящихъ торговъ, въ томъ же Волостномъ Правленіи 13 октября.
8. Ветлужскаго—на сумму 14.315 руб., въ Ветлужскомъ Уѣздномъ Полицейскомъ Управленіи 17 сентября и на участки, оставшіеся непроданными съ настоящихъ торговъ, въ Хмѣлевицкомъ Волостномъ Правленіи 8 октября.
9. Варнавинскаго—1) на сумму 48.895 руб., въ Баковскомъ Волостномъ Правленіи 22 сентября, 2) на сумму 24.132 руб. въ томъ же Волостномъ Правленіи 23 сентября и на участки, оставшіеся непроданными съ обоихъ торговъ, въ томъ же Волостномъ Правленіи 9 октября.
10. Вахтано-Пижемскаго—на сумму 36.894 руб., въ Ветлужскомъ Уѣздномъ Полицейскомъ Управленіи 17 сентября и на участки, оставшіеся непроданными съ настоящихъ торговъ, въ Тоншаевскомъ Волостномъ Правленіи 2 октября.
11. Потрусовскаго—на сумму 88.652 руб., въ Ефремовскомъ Волостномъ Правленіи 18 сентября и на участки, оставшіеся непроданными съ настоящихъ торговъ, въ томъ же Волостномъ Правленіи 12 октября.
12. Понизовскаго—на сумму 85.087 руб., въ Макарьевскомъ Уѣздномъ Полицейскомъ Управленіи 9 сентября и на участки, оставшіеся непроданными съ настоящихъ торговъ, въ томъ же Полицейскомъ Управленіи 2 октября.
13. Спасо-Красногорскаго—на сумму 15.315 руб., въ Марковицкомъ Волостномъ Правленіи 21 сентября и на участки, оставшіеся непроданными съ настоящихъ торговъ, въ томъ же Волостномъ Правленіи 6 октября.

Торги, повсемѣстно, въ означенное время начнутся въ 12 часовъ дня.

Подробныя объявленія назначеннымъ въ продажу лѣсосѣкамъ, дѣлянкамъ и выборочнымъ участкамъ, а также условія продажи можно разсматривать и получать въ Костромско-Ярославскомъ Управленіи Земледѣлія и Государственныхъ Имуществъ и у мѣстныхъ Лѣсничихъ и Завѣдующихъ лѣсничествами, а равно во всѣхъ тѣхъ мѣстахъ, гдѣ назначено производство торговъ, можно видѣть и получать объявленія.

ПРИБАЛТІЙСКОЕ

Управление Земледѣлія и Государственныхъ Имуществъ

объявляетъ, что на продажу лѣса изъ Рутцаускаго лѣсничества, Курляндской губерніи, на сумму 123.318 рублей будутъ произведены торги, безъ переторжки, при Рутцаускомъ Волостномъ Правленіи 21 сентября 1909 года.

Подробныя условія продажи можно узнать у мѣстнаго лѣсничаго.

С.-ПЕТЕРБУРГСКО-ПСКОВСКОЕ Управление Земледѣлія и Государственныхъ Имуществъ

объявляетъ, что на основаніи ст. 195 Лѣсного Устава, будутъ произведены въ 1909 году торги, безъ переторжки, на продажу на корнѣ лѣсныхъ матеріаловъ изъ казенныхъ дачъ С.-Петербургской и Псковской губерній въ нижеуказанныхъ мѣстахъ:

Въ С.-Петербургской губерніи:

1) По лѣсничеству Кастенскому—въ Лисинскомъ Волостномъ Правленіи 1 сентября, 2) по Шахновскому—въ Шахновскомъ Волостномъ Правленіи 1 сентября, 3) по Ямбургскому—въ Ямбургскомъ Уѣздномъ Полицейскомъ Управленіи 3 сентября, 4) по Новоладожскому—въ Новоладожскомъ Уѣздномъ Полицейскомъ Управленіи 4 сентября, 5) по Рѣдкинско-Изварскому—въ Гатчинскомъ Городскомъ Полицейскомъ Правленіи 11 сентября, 6) по Прусынскому—въ Городищенскомъ Волостномъ Правленіи 16 сентября, 7) по Долговскому—въ Лужскомъ Уѣздномъ Полицейскомъ Управленіи 21 сентября, 8) по Шкваринскому—въ Яблонецкомъ Волостномъ Правленіи 24 сентября и въ Узьминскомъ Волостномъ Правленіи 28 сентября, 9) по Лисинскому—въ Лисинскомъ Волостномъ Правленіи 6 октября, 10) по Новоладовскому—въ Полновскомъ Волостномъ Правленіи 15 октября, 11) по Изварскому—въ Сосницкомъ Волостномъ Правленіи 12 октября, 12) по Твердовскому—въ Новоладожскомъ Уѣздномъ Полицейскомъ Управленіи 30 октября, 13) по Полновскому—въ Полновскомъ Волостномъ Правленіи 30 октября, 14) по Ремдовскому—въ Ремедскомъ Волостномъ Правленіи 12 ноября.

По Псковской губерніи:

1) По лѣсничеству Островскому—въ Жеребцовскомъ Волостномъ Правленіи 2 октября и въ Вышгородецкомъ Волостномъ Правленіи 6 октября, 2) по Торопецкому—въ Торопецкомъ Уѣздномъ Полицейскомъ Управленіи 6 октября, 3) по Изборскому—въ Псковскомъ Уѣздномъ Полицейскомъ Управленіи 9 октября и въ Островскомъ Уѣздномъ Полицейскомъ Управленіи 23 октября, 4) по Припекскому—въ Псковоградскомъ Волостномъ Правленіи 14 и 28 октября, 5) по Холмскому—въ Холмскомъ Уѣздномъ Полицейскомъ Управленіи 16 октября, 6) по Опочецкому—въ Опочецкомъ Уѣздномъ Полицейскомъ Управленіи 20 октября, въ Красногородскомъ Волостномъ Правленіи 26 октября и въ Аксеновскомъ Волостномъ Правленіи 6 ноября, 7) по Подборовскому—въ Псковоградскомъ Волостномъ Правленіи 2 и 9 ноября, 8) по Порховскому—въ Порховскомъ Уѣздномъ Полицейскомъ Управленіи 12 ноября и 9) по Мысовскому—въ Псковоградскомъ Волостномъ Правленіи 18, 19, 24 и 25 ноября.

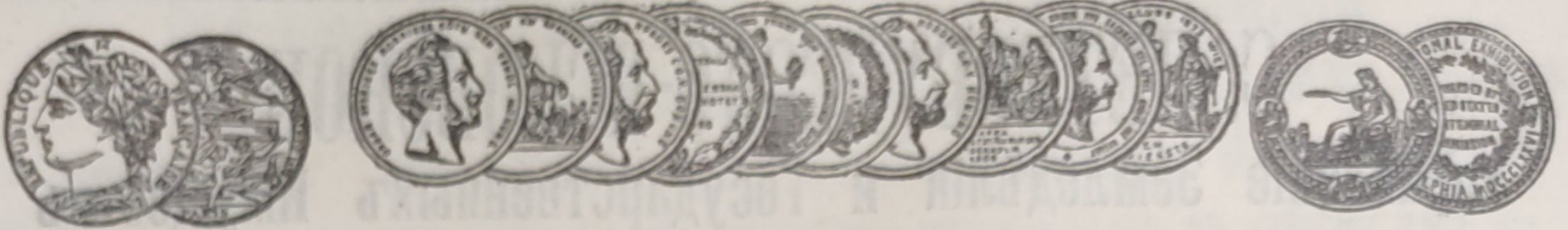
Примѣчаніе. Торги будутъ производиться какъ устно, такъ и посредствомъ запечатанныхъ объявленій. Подробныя свѣдѣнія о продажахъ можно получить въ Управленіи Земледѣлія и Государственныхъ Имуществъ въ С.-Петербургѣ (Большая Пушкарская улица, домъ № 63) и у мѣстныхъ Лѣсничихъ.

ХАРЬКОВСКО-ПОЛТАВСКОЕ Управление Земледѣлія и Государственныхъ Имуществъ

симъ извѣщаетъ, что въ настоящемъ 1909 году, съ 7-го сентября по 12-е октября, будутъ производиться въ разныхъ мѣстахъ Полтавской губ., въ 12 часовъ дня, публичные торги, безъ переторжки, на продажу изъ казенныхъ дачъ Полтавской губ., сырораствующаго листовнаго, частью соснового, лѣса для сплошной рубки 189 дес. 26 саж., оцѣненныхъ въ 131.087 руб.

Съ болѣе подробными условіями продажи покупатели могутъ ознакомиться: въ г. Харьковѣ—въ Управленіи Земледѣлія и Государственныхъ Имуществъ; въ мѣстахъ назначенія торговъ: въ Жовнинскомъ, Градижскомъ, Первозвановскомъ, Сокольскомъ, Смѣлянскомъ, Вельбовскомъ, Куземинскомъ, Сорочинскомъ, Опшннскомъ, Переясловскомъ, Вороцьковскомъ, Золотоношскомъ и Прилуцкомъ Волостныхъ Правленіяхъ и Полтавскомъ Уѣздномъ Полицейскомъ Управленіи; въ Уѣздныхъ Земскихъ Управахъ и у Лѣсничихъ, имѣющихъ жительство: Полтавскаго и Кременчугско-Полтавскаго лѣсничествъ—въ г. Полтавѣ, Прилуцкаго—въ г. Прилукахъ, Переясловскаго—въ г. Переясловѣ, Лубенскаго—въ г. Лубнахъ и Гадячскаго—въ дер. Рымаровкѣ, въ 11 верстахъ отъ г. Гадяча.

За осмотромъ продаваемаго лѣса обращаться къ лѣсничимъ и лѣсной стражѣ.



АКЦИОНЕРНОЕ ОБЩЕСТВО
МАШИНОСТРОИТЕЛЬНЫХЪ ЗАВОДОВЪ

І. и К. Г. БОЛИНДЕРА

въ СТОКГОЛЬМЪ—ШВЕЦІЯ.

Основано въ 1844 году.

МАШИНЫ ДЛЯ ОБРАБОТКИ ДЕРЕВА.

Строгальные станки новѣйшей конструкции и недостигнутой еще по се время производительности изготовляются въ болѣе чѣмъ 30 величинъ. Съ нашимъ строгальнымъ станкомъ № 12 была достигнута производительность въ 100000 футъ или 43000 аршинъ гребня и паза въ теченіе 10 час.

Высшая награда «GRAND-PRIX» на всемирной выставкѣ въ Парижѣ 1900 г.

КОНТОРА

въ С.-Петербургѣ, Б. Ко-
нюшенная, 13.

Техническая контора

Ад. Квельгрехъ.

Заводъ въ СТОКГОЛЬМЪ—ШВЕЦІЯ.

Остерегаться поддѣлокъ, выдаваемыхъ за производство нашихъ заводовъ!

