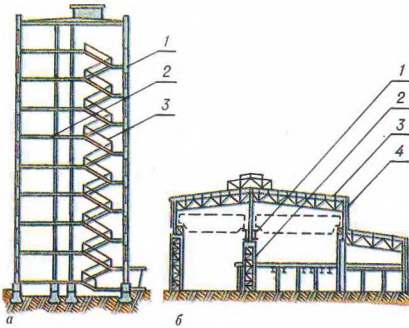


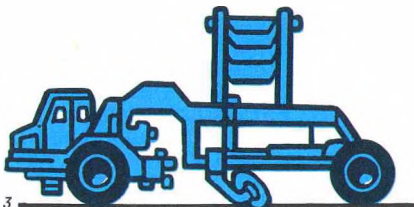
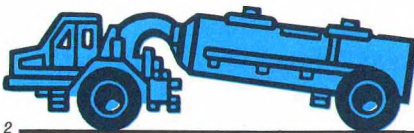
най драўнінай або фанерай і інш.). Б.к. разлічваюць на трываласць, устойлівасць і ваганні з улікам вонкавай нагрузкі, уласнай вагі, уплыву т-ры, усадкі і інш. фактараў. Пры выкарыстанні Б.к. вяд. значэнне надаецца іх тыпізацыі і уніфікацыі, удасканаленню тэхналогіі іх вытв-сці, выкарыстанню лёгкіх эфектыўных матэрыялаў, укараненню аптымальных канстр. вырашэнняў.

БУДАЎНІЧЫЯ МАТЭРЫЯЛЫ, прыродныя і штучныя матэрыялы (вырабы), якія выкарыстоўваюцца пры буд-ве і рамонце будынкаў і збудаванняў. Да Б.м. належаць прыродныя каменныя, лясныя, керамічныя, арган. і мінер. в'язучыя, метал., кампазіцыйныя, цэгла- і гідраізаляцыйныя, дахавыя, лакафарбавыя і інш. матэрыялы.

Прыродныя каменныя матэрыялы (бутавы камень, жвір, друз, пясок, гліна і інш.) выкарыстоўваюцца для буд-ва



Будаўнічыя канструкцыі: а — буйнапанельнага жыллага дома (1 — сценавая панэль, 2 — панэль перакрывага, 3 — лесвічны марш); б — прамысловага будынка (1 — падкранавая бэлька, 2 — калона, 3 — ферма перакрывага, 4 — сценавая агароджа).



Будаўнічыя машыны: а — на базе аднавосевага цягача; б — на базе двухвосевага цягача; 1 — пневмашынны каток; 2 — цэментавоз; 3 — грэйдэр-элеватар; 4 — аднакатушова пагрузчык; 5 — карчавальнік; 6 — плужны снегаачышчальнік.

фундаменту, сцен, дарожнага адзення, падпорных сценкаў, а таксама для вытв-сці цэменту, вапны, гіпсу, розных кангламератаў. Лясныя Б.м. (бярвёны, брусы, дошкі, вырабы з драўніны) ідуць на буд-ва дахаў, падлог, столыяў, аконных і дзвярных блокаў і інш. (гл. *Драўніныя матэрыялы*). Керамічныя матэрыялы (цэгла, цагляныя камяні і інш.) прызначаны для буд-ва сцен, вырабы з керамікі — для стварэння сан.-тэхн., дрэнажавальных, электраахоўных і інш. сістэм (гл. *Будаўнічыя кераміка*). Папыраны ў буд-ве в'язучыя матэрыялы — арган. (бітум, дэкац, гудрон, смолы, пакосты і інш.) і мінер. (цэмент, вапна, гіпс). Злучэннем мінер. запаўняльнікаў і в'язучых рэчываў атрымліваюць *бетоны* (цэментна-, асфальта-, жалеза- і палімербетоны) і *будаўнічыя растворы* (цэментныя, вапнавыя, гіпсавыя, асфальтавыя і іх спалучэнні). Шырока выкарыстоўваюць *будаўнічыя канструкцыі* са сталі, алюмініевых сплаваў, кампазіцыйных, металалапалімерных і інш. матэрыялаў. *Цэглаізаляцыйныя матэрыялы* атрымліваюць спяканнем шклянога парашку (*шклавата, пенашкло* і інш.) або змешваннем розных матэрыялаў; яны маюць нізкую цэлаправоднасць. *Гідраізаляцыйныя матэрыялы* (гідраізол, металізол, бітумамінер. тканіны і інш.) маюць павышаную водаўстойлівасць і выкарыстоўваюцца для аховы буд. канструкцый ад вільгаці. *Дахавыя матэрыялы* (руберойд, пергамін, толь, шклоруберойд і інш.) атмасфера- і водаўстойлівыя. *Лакафарбавыя матэрыялы* (лакі, фарбы, грунтоўкі, шпаклёўкі) — вадкія, пастаці парашкападобныя саставы. Гл. таксама *Будаўнічыя матэрыялы прамысловасці*.

Г.І.Леановіч.

БУДАЎНІЧЫЯ МАШЫНЫ, машыны для будаўнічых работ. Адрозніваюць Б.м. для падрыхтоўчых, земляных, дарожных, буравых, палябойных, пад'ёмна-трансп., пагрузачных, драбильна-сартавальных, бетонных, аддзелачных і інш. работ.

Б.м. для падрыхтоўчых работ — гэта *рысліцелі, кустарэзы, карчавальнікі*, дрэвавалы; яны звычайна ў выглядзе зменнага абсталявання навешваюцца на гусе-

нічны трактар. Б.м. для земляных работ падзяляюцца на землярыльныя (*экскаватары* аднакаўшопыя і бесперапыннага дзеяння), землярыйна-трансп. (*бульдозеры, скрэперы, грэйдэры, грэйдэр-элеватары*, рыхліцелі), трансп. (аўтасамазвалы, *канвееры*, землявозныя цяляжкі, грунтакідальнікі), грунтаўшчыльняквыя (каткі, трамбавальныя, вібрацыйныя і інш. машыны), буральныя. Б.м. для дарожна-будаўнічых работ уключаюць машыны для падрыхтоўчых і земляных работ і спецыялізаваныя: для буд-ва аўтадарог — *дарожныя машыны*, чыгунак — *пуцявыя машыны*. Палябойныя машыны — *дызель-молаты*, капры, *вібрамолаты*, *вібрапагрузчыльнікі* і інш. Пад'ёмна-транспартныя машыны ўключаюць самаходныя і стацыянарныя *пад'ёмныя краны, пагрузчыкі*. Драбильна-сартавальныя машыны выпускаюцца як асобныя машыны, перасоўныя ўстаноўкі, зборна-разборныя аўтаматызаваныя лініі і самаходныя ўстаноўкі. Гэта драблкі, *гροхаты*, прамывальныя і абязводжальныя машыны, класіфікатары. Для апрацоўкі каменных матэрыялаў выкарыстоўваюцца *каменарэзныя машыны*, шліфавальныя і інш. Б.м. для бетонных работ уключаюць машыны для прыгатавання бетоннай сумесі (*дзгатары, бетоначышальнікі*), яе транспарціроўкі (*бетанавозы, аўтабетоначышальнікі*), размеркавання (бетаномпы), ушчыльнення (вібраўзбуджальнікі), устаноўкі для напысквання сумесі. Б.м. для дахавых работ ачышчаюць, перамотваюць, раскочваюць і наклеіваюць рулонныя матэрыялы (перасоўныя станцыі, дахавыя машыны), перамяшваюць, падаграюць, падаюць на дах масіцу (спец. ўстаноўкі). Машыны для аддзелачных работ падзяляюцца на групы: для тынкавальных работ (тынкавальныя аграгаты і станцыі, таркрэтныя ўстаноўкі), для малярных работ (шпаклёвочныя і фарбавальныя аграгаты, фарбапульты), для аддзелкі падлог (дыскавыя, закладжальныя), шліфавальныя машыны, апараты для зваркі лінолеуму і інш.). Асобную групу складаюць ручныя машыны для апрацоўкі металаў, дрэва, пластаў, каменю, бетону, грунту і інш. матэрыялаў. Гэта электрычныя, пневматычныя, гідраўлічныя і з рухавікамі ўнутранага згарання свідравальныя, шліфавальныя, дрэваапрацоўчыя і інш. машыны. Выкарыстоўваюцца таксама козлавыя краны, панэлявозы, фермавозы.

Літ.: Строительные машины: Справ. Т. 1—2. 3 изд. М., 1991. Г.І.Леановіч.

БУДАЎНІЧЫЯ РАБОТЫ, работы, якія выконваюцца на буд. пляцоўках (аб'ектах) пры ўзвядзенні будынкаў і збудаванняў, іх рамонце і рэканструкцыі. Ажыццяўляюцца пры дапамозе будаўнічых машын, ручнога і механізаванага інструменту, дапаможных прыстасаванняў. Пры Б.р. выкарыстоўваюцца будаўнічыя матэрыялы, паўфабрыкаты (*бетон, будаўнічы раствор, асфальтабетон*), дэталі і вырабы (элементы каркаса, аконныя і дзвярныя блокі і інш.), гатовыя будаўнічыя канструкцыі.

Б.р. падзяляюць на агульнабудаўнічыя, спец., дапаможныя і падрыхтоўчыя. Агульнабудаўнічыя — аддзелачныя, арматурныя, бетонныя, дахавыя, жалезабетонныя, земляныя, каменныя, цяслярныя работы (гл. адпаведныя арт.), а таксама мантажныя (гл. *Мантаж*) і інш.; спецыяльныя — гідраізаляцыйныя, сан.-тэхн., цэглаізаляцыйныя работы (гл. адпаведныя арт.), электрамонтажныя, пракладка інж. сетак, работы па мантажы тэхнал. абсталявання і канструкцый; дапаможныя — устаноўка *апалубкі*, паніжэнне

грунтавых вод, мацаванне сценак катлаванаў, пагрузка і разгрузка матэрыялаў і інш.; падрыхтоўча — падрыхтоўка буд. пляцоўкі, нарыхтоўка матэрыялаў, стварэнне сан.-быт. умоў для работы і інш. Часта Б.р. класіфікуюць па інш. адзнаках: адвальныя, вышукальныя, дарожна-буд., падводна-тэхн., палевыя і шпунтовыя, скрытыя работы (гл. адпаведныя арт.), а таксама зямельныя, пацёмныя і інш. Б.р. выконваюцца спецыялізаванымі (для аднаго віду работ) і комплекснымі брыгадамі. Арганізуюцца паслядоўным, паралельным, паточным ці камбінаваным метадамі ў адпаведнасці з практыкай арганізацыі буд-ва і вытв-сці работ і патрабаваннямі да іх якасці.
Літ.: Основы строительного дела. Мн., 1980. I.I. Леановіч.

БУДАЎНІЧЫЯ РАСТВОРЫ. Выкарыстоўваюць для каменнай муроўкі, мантажу зборных бетонных і жалезабетонных канструкцый, аховы метал. канструкцый і закладных дэталей ад карозіі, для гідра-, цепла- і гукаізаляцыі будынкаў і збудаванняў. Атрымліваюць з сумесі вяжучага рэчыва (з вадой, часам без яе), дробнага запаяльніку і дабавак (пры неабходнасці). Яны здольныя зацвердзяваць, склейваць каменныя матэрыялы і ўтвараць ахоўныя слаі буд. канструкцый.

Адрозніваюць Б.р.: муравальныя, аддзеланыя (тынкавальныя, дэкаратыўныя) і спецыяльныя (ін'екцыйныя, тампанажныя, гарача-і кіслотаўстойлівыя, рэнтгенаахоўныя, акустычныя); цяжкія (шчыльнасць больш за 1500 кг/м³) і лёгкія (менш за 1500 кг/м³); цэментныя, вапнавыя, гіпсавыя і мяшаныя (цэментна-гліняныя, цэментна-вапнавыя, вапнава-гіпсавыя, палімерцэментныя, цэментна-перхлорвінілавыя). Б.р. рыхтуюць звычайна на аўтаматызаваных растворных з-дах і вузлах, дастаўляюць на буд. аб'екты ў спец. аўтацыстэрнах або аўтамабільна-самазвалах. Для зімовай муроўкі і тынкоўкі ў сумесь уводзяць процімарозныя дабаўкі, для павышэння тэхнал. якасцей і тэхн. характарыстык — пластыфікавальныя і паветраўніцкія дабаўкі. У дэкар. Б.р. дабаўляюць святло-, шчалолача-і кіслотаўстойлівыя пігменты, спец. запаяльнікі.
I.I. Леановіч.

БУДЗЕВІЧ Іван Іванавіч (н. 25.12.1940, г. Ліда Гродзенскай вобл.), бел. вучоны ў галіне біятэхналогіі с.-г. жывёл. Чл. кар. ААН Беларусі (1996). Д-р с.-г. н. (1992), праф. (1996). Скончыў Гродзенскі с.-г. ін-т (1968). З 1972 у Бел. НДІ жывёлагадоўлі. Навук. працы па праблемах біятэхналогіі трансплантацый эмбрыёнаў у малочным і мясным статках, доўгатэрміновым захаванні зародкаў (крыякансерваванне) і стварэнні крыябанка эмбрыёнаў высокакаштоўных генатыпаў буйн. раг. жывёлы.

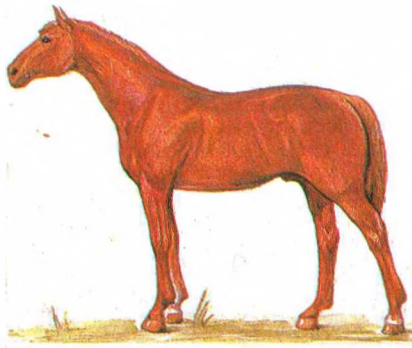
Тв.: Состояние естественной резистентности телат, полученных методом трансплантации эмбрионов (у саўт.) // Науч. основы развития животноводства в Республике Беларусь. Мн., 1993. Вып. 24; Криоконсервирование эмбрионов кулиного рогатого скота молочных и мясных пород (у саўт.) // Тамсама. 1994. Вып. 25.

БУДЗЕЎСКАЯ (сапр. Г а н ч а в а) Адрыяна (13.12.1878, г. Добрыч, Балгарыя — 9.12.1955), балгарская актрыса. Нар. арт. Балгарыі (1953). Скончыла тэатр. вучылішча Малога т-ра (Масква, 1899). Да 1926 у трупце «Сляза і смех» (Нар. тэатр, Сафія). Салзейнічала станаўленню рэаліст. акцёрскага мастацтва

ў Балгарыі. Сярод роляў: Рада («Пад прыгнётам» І.Вазова), Свякроў («Свякроў» А.Страшымірава), Нора («Нора» Г.Ібсена).

БУДЗЕЊАЎСКАЯ ПАРОДА верхавых коней. Выведзена ў 1921—48 на конных з-дах Растоўскай вобл. скрывааннем кабыл данскай і часткова чарнаморскай парод з чыстакроўнымі верхавымі жарабцамі. У Расіі і Казахстане выкарыстоўваюць для верхавой язды, на лёгкіх трансп. і верхавых работах, для паляпшэння пагалоўя рабочых коней; на Беларусі — у конным спорце.

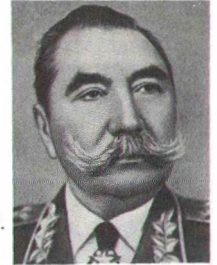
Кони буйныя, склад цела гарманічны, выш. ў карку 162—166 см, галава прапарцыянальная з прамым профілем, шыя доўгая прамая, спіна кароткая прамая, канечнасці сухія моцныя. Масць рыжая, часам бурая ці гнядая. Вызначаецца высокімі спарт. якасцямі: рэкордная рэзвасць у гладкіх скачках на 1600 м — 1 мін 43,4 с.
М.А. Гарбукоў



Жарабец будзёнаўскай пароды.

БУДЗЁННЫ Сямён Міхайлавіч (25.4.1883, хутар Казюрын Пралетарскага р-на Растоўскай вобл. — 26.10.1973), савецкі ваенны і дзярж. дзеяч. Маршал Сав. Саюза (1935), тройчы Герой Сав. Саюза (1958, 1963, 1968). Скончыў Ваен. акадэмію імя Фрунзе (1932). Уздзельнік рус.-японскай і 1-й сусв. войнаў (быў узнагароджаны 4 Георгіеўскімі крыжамі). Летам 1917 разам з Каўказскай кав. дывізіяй прыбыў у Мінск, выбраны старшынёй палкавога і чл. дывізіённага к-таў. Пад кіраўніцтвам Б. 1-я брыгада Каўказскай дывізіі разам з рэўкомам аршанскіх чыгуначнікаў раззброіла 5 эшалонаў харнілаўскай «дзікай» дывізіі, якая праз Оршу накіроўвалася на барачбу з рэв. Петраградам. У час. грамадз. вайны сфарміраваў у 1918 конны атрад, які перарос у дывізію. З 1919 камандзір у Чырв. Арміі коннага корпуса і створанай на яго базе Першай Коннай арміі. У Вял. Айч. вайну камандуючы групай арміі рэзерву Галоўнакамандавання, галоўнакамандуючы войскамі Паўд.-Зах. і Паўн.-Каўказскага напрамкаў, камандуючы Зах. рэзервовым і Паўн.-Каўказскім франтамі, кавалерыяй Узбр. Сіл СССР. Канд. у чл. ЦК КПСС у 1934—39 і з 1952. Чл. ЦК КПСС у 1939—52. Чл. ВЦВК, ЦВК

СССР. Дэле. Вярх. Савета СССР з 1937. Чл. Прэзідыума Вярх. Савета СССР з 1938. Адзін з арганізатараў масавых рэпрэсій 1930 — пач. 1950-х г. сярод ваенных.



С.М. Будзёны.

БУДЗІ (Budi) П'етэр (1566—1622), дзеяч албанскага вызв. руху, епіскап (з 1621) Сапы і Сарданіі (Паўн. Албанія). Дамагаўся «албанізацыі» каталіцкай царквы зямляўладцамі парк. пасада мясцовымі ўраджэнцамі. Імкнуўся да вызвалення Албаніі ад тур. прыгнёту і разлічваў на дапамогу папы рымскага і еўрап. дзяржаў, распрацаваў план агульнааб. паўстання супраць Асманскай імперыі, які не быў падтрыманы Ватыканам. Перакладаў духоўную л-ру на алб. мову. Аўтар рэліг. твораў «Дактрына і катэхзіс» (1618), у якім змясціў 10 сваіх вершаў.

БУДЗІВІД, князь ВКЛ 2-й пал. 13 ст., брат Будзікіда.

БУДЗІКІД, князь ВКЛ у 13 ст. Упамінаецца ў Іпацьеўскім летапісе пад 1289, калі ён са сваім братам Будзівідам аддаў

г. Ваўкавыск ваўкаўскаму кн. Мсціславу Данілавічу, каб захаваць з ім мір. У некаторых ням. хроніках Б. выступае пад імем Путувера і Лютувера. Апошні ўпамінаецца ў хроніцы П.Дусбурга пад 1291 як князь літоўскай, бацька Віцены. Магчыма, Б. пасля смерці кн. Трайдзеня разам з братам стаў вял. князем. Перадача Ваўкавыска магла азначаць паступовую страту Новагародскай зямлэй сваёй дамінуючай ролі ў ВКЛ.

М.І. Ермаловіч.

БУДЗІЛА Іосіф, ваенны дзеяч Рэчы Паспалітай, пісьменнік-мемуарыст 17 ст. Быў мазырскім харунжым, каралеўскім палкоўнікам і інш. З 1607 знаходзіўся ў лагеры Лжэдзімтрыя II. У 1611—12 удзельнічаў у баявых аперацыях па захопе і ўтрыманні Масквы (адзін з гал. военачальнікаў польск.-літ. гарнізона ў горадзе). Пасля здачы Масквы рус. ваяводу Дз. Пажарскаму сасланы ў Ніжні Ноўтарад, зняволены ў турму (1612—19). Яго дзённік «Гісторыя Дзімтрыя фальшывага» — важная дакумент. крыніца для вывучэння т.зв. смутнага часу. Яго літ. помнік вылучаецца вобразнасцю мовы, дынамізмам у апісанні гіст. падзей, яркімі аўтарскімі ацэнкамі, багаццем інфарм. матэрыялу.