

ГОДЪ ОДИННАДЦАТЫЙ.

ЛѢСОПРОМЫШЛЕННЫЙ ВѢСТНИКЪ.

ЖУРНАЛЪ ЛѢСНОГО ХОЗЯЙСТВА, ЛѢСНОЙ ПРОМЫШЛЕННОСТИ И ТОРГОВЛИ ЛѢСОМЪ.
ВЫХОДИТЬ ЕЖЕНЕДЕЛЬНО.

ПОДПИСНАЯ ЦѢНА съ доставкой и пересылкой: на годъ—шесть руб-лей и на полгода—четыре рубля; отдѣльные номера по 25 коп.

ЗА НАПЕЧАТАНІЕ ОБЪЯВЛЕНІЙ на послѣднихъ страницахъ взимается за одну разъ: за цѣлую страницу—30 руб., за 1/2 страницы—20 руб., за 1/4 страницы—12 руб., за 1/8 страницы—8 руб. и за строку пята въ 25 буквъ—20 к. При повтореніи дѣлается скидка по особому тарифу Редакціи. За пересылку отдѣльныхъ объявленій, вѣсомъ до 1 лота, взимается по 70 коп. и по 35 коп. за каждый добавочный лотъ, съ каждой сотни экземпляровъ. За перемѣну адреса уплачивается 60 коп.

ПОДПИСКА ПРИНИМАЕТСЯ въ конторѣ Редакціи и въ извѣстныхъ книжныхъ магазинахъ. Объявленія принимаются въ конторѣ Редакціи и конторахъ объявленій Петербурга и Москвы.

АДРЕСЪ РЕДАКЦІИ И КОНТОРЫ: Москва, Петропавловскіе.

Статьи, присылаемыя для напечатанія, могутъ въ случай необходи-мости подвергаться сокращеніямъ и измѣненіямъ. Статьи, присылаемыя безъ обозначенія условій гонорара, считаются бесплатными. Статьи, призна-ныя Редакціей неудобными для напечатанія, сохраняются 3 мѣсяца и возвращаются авторамъ за ихъ счетъ. О присылаемыхъ въ Редакцію на-шихъ книгахъ даются въ журналѣ отзывы или помѣщаются объявленія.

Редакція открыта ежедневно, кромѣ праздничныхъ дней, отъ 11 до 4 часовъ дня. Для личныхъ объясненій редакторъ принимаетъ по суб-ботамъ отъ 6 до 7 час. вечера и по воскресеньямъ отъ 1 до 2-хъ ча-совъ дня.

№ 37.

17-го СЕНТЯБРЯ.

1909 г.

СО Д Е Р Ж А Н І Е.

О лѣсныхъ кондукторахъ. *И. М. Стургина.*—Лѣсное дѣло въ московскомъ губернскомъ земствѣ. *В. Г. А.*—Потребленіе топлива желѣзными дорогами. *Н. Н.*—Лѣсоторговый отдѣлъ. Ввозъ лѣса въ Великобританію за 8 мѣсяцевъ 1909 г.—Операции товарищества „Владимиръ Макаровъ и сыновья“ за 1908 г.—Кременчугъ. *И. Я.*—Кронштадтъ.—Хроника. Поправки въ лѣсоустроительной инструкціи.—Выставка „устройство квартиръ“ въ Вильнѣ. *И.—ъ Ц.—ъ.*—По запросу г. лѣсоохранителя. *А. В.*—Справочный отдѣлъ. Предстоящіе торги и поставки.—Объявленія.

О лѣсныхъ кондукторахъ.

„Отъ согласія малыя дѣла растутъ,
отъ несогласія и большія распадаются“.

Латинская пословица.

Съ давнихъ поръ, когда печать приобрѣла у насъ, такъ сказать, права гражданства, принято обращаться къ услугамъ ея. Будучи выразительницей общественнаго мнѣнія, печать, естественно, нормируетъ соціально-экономическія условія не только отдѣльнаго класса людей, но и цѣлаго народа. Къ сожалѣнію, наша литература, въ особенности лѣсная, представлена въ общественномъ мнѣніи очень слабо, и главная причина этого заключается въ умственной неподвижности лѣсничихъ, ибо трудно допустить, чтобы въ такомъ сложномъ и разностороннемъ хозяйствѣ, какъ лѣсномъ, не нашлось бы матеріала для обмѣна мнѣній между лѣсничими.

Между тѣмъ и лѣсное хозяйство требуетъ переустройства какъ въ области эксплуатаціи лѣса, такъ и въ отношеніи административнаго управленія, правильная организація котораго является залогомъ успѣшности дѣла.

Просматривая „Извѣстія Главнаго Управленія Землеустройства и Земледѣлія“, каждый изъ насъ не могъ не обратить вниманія на сообщенія о переходѣ лѣ-

сныхъ кондукторовъ на службу въ другія вѣдомства. Очевидно, что жизнь нельзя уложить въ извѣстныя рамки и подчинить ее насилію, какъ это и доказываетъ, между прочимъ, циркуляръ главн. управ. землеустр. и земледѣлія, коимъ оно просило другія вѣдомства не принимать къ себѣ на службу лѣсныхъ кондукторовъ.

Въ чемъ же скрывается причина этого печальнаго явленія? По нашему глубокому убѣжденію на этотъ вопросъ слѣдуетъ отвѣтить, что причинъ двѣ: одна—служебное, несоответствующее обязанностямъ лѣсныхъ кондукторовъ, положеніе, которое не предоставляетъ имъ даже правъ государственной службы, а другая—полная матеріальная необеспеченность лѣсныхъ кондукторовъ на службѣ и послѣ нея. Понятно поэтому, что до тѣхъ поръ, пока эти двѣ причины не будутъ устранены, лѣсныхъ кондукторовъ удержать на лѣсной службѣ немислимо.

Съ грустью приходится сознаться, что въ нашей лѣсной литературѣ всегда мало удѣлялось вниманія лѣсному кондуктору-труженику, а это служило и продолжаетъ еще служить показателемъ того, что большинство нашихъ лѣсничихъ сочувствуетъ установившемуся быту лѣсныхъ кондукторовъ.

Вотъ и теперь предо мной лежитъ программа съѣзда въ г. Тулѣ лѣсовладѣльцевъ и лѣсохозяевъ. Этой программой обсужденію съѣзда намѣчены

19 различныхъ вопросовъ, въ томъ числѣ одинъ вопросъ о лѣсной администраціи, какъ-то: о повторительныхъ курсахъ для лѣсничихъ и объ обезпеченіи пенсіей лѣсной стражи, о лѣсныхъ же кондукторахъ эта программа совершенно умалчиваетъ, какъ будто бы лѣсныхъ кондукторовъ вовсе не существуетъ. Казалось бы, что въ то время, когда само министерство выдвинуло на очередь вопросъ объ улучшеніи быта лѣсныхъ кондукторовъ, игнорированіе этими служащими, преслѣдующими одинаковыя цѣли съ лѣсничими, по меньшей мѣрѣ странно.

А между тѣмъ включеніе въ программу организаторами сѣзда вопроса о лѣсныхъ кондукторахъ было бы въ высшей степени желательно, такъ какъ обсужденіе этого вопроса сѣздомъ, долженствующаго, быть возможно, сыграть выдающуюся роль, перевернуло бы весь укладъ жизни упомянутыхъ чиновниковъ и, кто знаетъ, разъ навсегда разрѣшилась бы дилемма: существовать ли, и въ какой формѣ, институту лѣсныхъ кондукторовъ, или нѣтъ.

Въ настоящее время служба лѣсного кондуктора является, за немногими исключеніями, ничѣмъ инымъ, какъ третированіемъ со стороны лѣсничаго и ревизора. Спросите любого лѣсного кондуктора и онъ всегда расскажетъ вамъ одинъ изъ многихъ случаевъ изъ своей служебной жизни. Я припоминаю, какъ въ —скомъ ревизорскомъ лѣсничествѣ служили два помощника, одинъ—изъ лѣсного института, а другой—изъ лѣсной школы. Между ними лѣсничество на участки подѣлено не было и каждый безотносительно времени и мѣста выполнялъ то, что поручить ревизоръ, который при этомъ распредѣлялъ работу по лѣсничеству такимъ образомъ, что львиная доля ея падала на кондуктора. Это еще не велика была бы бѣда, если бы ревизоръ, вообще человекъ въ службѣ очень порядочный, не злоупотреблялъ по службѣ своею дискреціонною властью въ случаяхъ, опасныхъ для жизни исполнителя его распоряженій. Надо было, по распоряженію управленія, защищать интересы казны по копеечнымъ дѣламъ о самовольныхъ порубкахъ у земскаго начальника въ назначенные имъ для разбора этихъ дѣлъ нѣсколько дней подъ рядъ. Время—конецъ марта. Ясные солнечные дни перемежались дождями. Путь вездѣ испортился и со дня на день ожидалось вскрытіе рѣки съ притоками, чрезъ которую лежалъ путь въ камеру земскаго начальника. И вотъ ревизоръ, хорошо зная условія переправы черезъ рѣку, вмѣсто того, чтобы снестись съ земскимъ начальникомъ о невозможности прибыть къ разбору дѣлъ, отдаетъ распоряженіе кондуктору присутствовать при разбирательствѣ дѣлъ. Когда же тотъ робко замѣтилъ, что эту обязанность, сопряженную съ рискомъ для жизни, справедливо было бы раздѣлить между обоими помощниками, со стороны ревизора послѣдовалъ на это отвѣтъ, что распоряженіе его во что бы ни стало должно быть выполнено, въ противномъ случаѣ онъ донесетъ управленію... Или вотъ еще другой характерный случай. Одинъ ревизоръ, пользовавшійся особымъ покровительствомъ управленія, выхлопоталъ отъ послѣдняго перевода къ себѣ на

службу въ лѣсничество одного лѣсного кондуктора, исправлявшаго передъ этимъ въ районѣ того же ревизора въ теченіе двухъ лѣтъ должность лѣсничаго, пообѣщавъ, какъ водится, этому кондуктору всякихъ благъ на новомъ мѣстѣ. Пользовался ли кондукторъ благами, мы не знаемъ, но извѣстно, что онъ работалъ день и ночь и въ лѣсу, и въ канцеляріи, тогда какъ дѣятельность ревизора органичивалась лишь отдачею распоряженій въ канцеляріи и подписываніемъ исходящихъ бумагъ. Когда же стали носиться слухи о предстоящей ревизіи лѣсничества, то ревизоръ, желая передъ ревизіей поинтересоваться плодами „своей“ дѣятельности, поѣхалъ въ лѣсъ и увидѣлъ, что посадки на средства культурныхъ залоговъ мѣстами совершенно пропали, потребовалъ объясненій отъ лѣсного кондуктора, который сказалъ ревизору, что распоряженія ревизора о производствѣ посадокъ должны быть согласуемы съ временемъ года, наблюдать которое изъ оконъ канцеляріи ему, ревизору, обладающему широкимъ размахомъ, не всегда удобно. Вышло, конечно, недоразумѣніе, изъ-за котораго лѣсной кондукторъ долженъ былъ изъ —скаго лѣсничества перевестись въ другое, давъ себѣ обѣщаніе избѣгать службы съ этимъ ревизоромъ, къ чести котораго надо сказать, что онъ до сихъ поръ не подберетъ себѣ „подходящаго“ лѣсного кондуктора.

Приведенные мною случаи изъ служебной практики лѣсныхъ кондукторовъ, можетъ быть, недостаточно убѣдительны, но они вполнѣ характеризуютъ тѣ ненормальныя отношенія между кондукторами и лѣсничими, на почвѣ которыхъ возникаютъ цѣлыя тома дѣлъ, хранящіеся въ анналахъ каждаго управленія и лѣсного департамента.

Со времени учрежденія института лѣсныхъ кондукторовъ прошло уже двадцать лѣтъ, а обязанности лѣсного кондуктора до сихъ поръ представляются неопредѣленными и подвержены случайной регламентаціи не только мѣстнаго управленія, но и лѣсничаго. Отсюда проистекаетъ то, что въ однихъ случаяхъ лѣсному кондуктору поручаютъ завѣдываніе лѣсничествомъ, а въ другихъ—на него смотрятъ почти что какъ на простаго рабочаго и чести завѣдывать лѣсничествомъ ему и во снѣ не увидѣть.

Вѣроятно, многіе наблюдали, какъ то или другое управленіе, пренебрегая наличностью опытнаго кондуктора въ лѣсничествѣ, поручаетъ завѣдываніе этимъ лѣсничествомъ помощнику лѣсничаго, только что прибывшему на службу по окончаніи курса въ лѣсномъ институтѣ.

Понятно, что такой помощникъ исполняетъ возложенныя на него обязанности по лѣсничеству лишь номинально, фактически же въ то время управляетъ лѣсничествомъ его товарищъ, лѣсной кондукторъ, при чемъ управленіе, конечно, такое положеніе дѣла прекрасно понимаетъ и все-таки оно никогда не отрѣшится отъ стараго предрасудка.

Дѣлать предположеніе о томъ, что лѣсные кондуктора стремятся къ обладанію власти, нѣтъ никакихъ основаній, ибо они только добиваются одной справедливости, которая попирается въ угоду той системѣ

радѣнія „родному человѣчку“, которая душитъ всякое дарованіе и оставляетъ въ тѣни лучшихъ работниковъ.

Отлично сознаетъ положеніе вещей и главное управленіе землеустройства и земледѣлія. Оно предполагаетъ въ скоромъ времени внести въ законодательныя учрежденія законопроектъ объ улучшеніи службы лѣсныхъ чиновъ вообще и лѣсныхъ кондукторовъ въ частности. Въ отношеніи первыхъ предположеніе близко, кажется, къ осуществленію, потому что было извѣстіе, что коммиссія по направленію законодательныхъ предположеній при Государственной Думѣ одобрила законопроектъ объ увеличеніи кредита на содержаніе мѣстныхъ чиновъ корпуса лѣсничихъ. Что же касается вторыхъ, не состоящихъ въ корпусѣ лѣсничихъ, то о нихъ ничего пока не слышно.

Между тѣмъ вопросъ о лѣсныхъ кондукторахъ настолько серьезенъ, что всякая отсрочка разрѣшенія его въ положительномъ смыслѣ должна непременно отразиться на развитіи лѣсного хозяйства, которое очень часто тормозится именно изъ-за недостатка административныхъ силъ.

Въ отношеніи лѣсныхъ кондукторовъ долженъ быть разрѣшенъ прежде всего правовой вопросъ, съ переименованіемъ и самой клички „лѣсной кондукторъ“, которая служитъ предметомъ насмѣшекъ, на званіе „помощникъ лѣсничаго“. До настоящаго времени къ основному положенію о низшихъ лѣсныхъ школахъ послѣдоваль, какъ извѣстно, цѣлый рядъ всевозможныхъ добавленій и разъясненій, которыя обезличили лѣсного кондуктора настолько, что нельзя сказать положительно, что представляетъ собою современный лѣсной кондукторъ: помощника ли лѣсничаго, культурнаго надзирателя или ученаго объѣздчика. Эта неопредѣленность обязанностей лѣсного кондуктора, вынужденнаго къ тому же по какому-либо несчастію возвратиться въ „первобытное состояніе“ послѣ 30 или 34 лѣтъ своей службы, которой онъ отдалъ всѣ свои силы и здоровье, естественно, заставляетъ многихъ лѣсныхъ кондукторовъ искать службы въ другихъ вѣдомствахъ.

Поэтому необходимо, въ интересахъ дѣла и справедливости, предоставить и лѣснымъ кондукторамъ права государственной службы и распространить такимъ образомъ на нихъ дѣйствіе Высочайшаго указа отъ 5 октября 1906 года до предѣловъ, указанныхъ въ законѣ 4 іюня 1901 года.

Лѣсные кондуктора не домогаются зачисленія ихъ въ „корпусъ лѣсничихъ“, а претендуютъ лишь на то, чтобы чины корпуса лѣсничихъ смотрѣли на нихъ, какъ на равноправныхъ членовъ своей семьи, у которыхъ, вопреки странному мнѣнію бывшаго директора лѣсного департамента г. Никитина, высказанному имъ на сѣздѣ лѣсничихъ въ Петербургѣ, „характеръ воспитанія дѣтей не долженъ (по выраженію г. Никитина— „долженъ“) отличаться отъ характера воспитанія дѣтей у лѣсничихъ“.

Что касается, наконецъ, матеріальнаго положенія лѣсныхъ кондукторовъ, то, какъ слышно, главное управленіе землеустройства и земледѣлія, помимо увеличенія 20 рублей въ годъ квартирныхъ денегъ, за кото-

рыхъ теперь можно лишь имѣть собачью конуру, предполагаетъ установить для лѣсныхъ кондукторовъ три разряда окладовъ жалованья, но при этомъ неизвѣстно, будетъ ли лѣсній кондукторъ переводиться на слѣдующій высшій окладъ обязательно чрезъ опредѣленный срокъ, или же переводъ этотъ долженъ будетъ состояться по особому каждый разъ представленію начальства, какъ бы за отличіе по службѣ. По нашему мнѣнію, слѣдуетъ предпочесть первый порядокъ второму, такъ какъ при немъ лѣсной кондукторъ будетъ относиться къ своимъ обязанностямъ добросовѣтнѣе, напередъ зная, что переводъ его на слѣдующій высшій окладъ произойдетъ не отъ усмотрѣнія лѣсничихъ, изъ которыхъ каждый по-своему будетъ понимать границы усердія по службѣ подчиненнаго ему помощника.

Огчего бы, скажемъ въ заключеніе, лѣснымъ кондукторамъ не испросить установленнаго разрѣшенія на устройство сѣзда, на которомъ они, пока что, могли бы подробно обсудить свои нужды и желанія. Для этого, конечно, необходима известная энергія, которой отдѣльныя лица всегда могутъ обладать въ достаточной степени.

И. Ступинъ.

Г. Витебскъ.

Лѣсное дѣло въ московскомъ губернскомъ земствѣ.

Въ статьѣ „О лѣсокультурной дѣятельности земства“ (см. № 20) мы, между прочимъ, высказали взглядъ, что современемъ земство вынуждено будетъ серьезно заняться организаціей мѣропріятій, направленныхъ на улучшеніе мѣстнаго лѣсного хозяйства. И этотъ взглядъ, повидимому, не былъ чуждъ и земскимъ учрежденіямъ, если не во всѣхъ, то въ нѣкоторыхъ губерніяхъ. По крайней мѣрѣ московская губернская земская управа въ своемъ докладѣ минувшему губернскому земскому собранію по вопросу объ оцѣнкѣ лѣсовъ, между прочимъ, высказываетъ слѣдующія соображенія: „ислѣдованіе состоянія лѣсного хозяйства на обширной территоріи губерніи не можетъ считаться работой безразличной для широкихъ массъ населенія, интересы котораго связаны съ этой территоріей“.

Въ переписи 1898—1900 гг. изъ состава населенія наличныхъ приписныхъ крестьянскихъ семей занято рубкой и пилкой лѣса 8.348 душъ обою пола, въ различныхъ отрасляхъ древообрабатывающей промышленности 23.971 чел., извозомъ лѣса, дровъ, угля и т. п. 14.156 чел., а всего 46.475 человѣкъ. Лѣсные промыслы въ хозяйственной жизни мѣстнаго крестьянскаго населенія представляютъ собой какъ бы резервъ или запасъ, къ которому можно обратиться за заработкомъ въ томъ случаѣ, если другіе промыслы, вслѣдствіе заминки въ дѣлахъ, не даютъ его. Кромѣ того лѣсные заработки, предоставляя занятіе преимущественно въ зимніе мѣсяцы, не отрываютъ отъ земледѣльческаго труда и содѣйствуютъ содержанію въ мелкомъ крестьянскомъ хозяйствѣ въ достаточномъ количествѣ рабочаго скота, предохраняя отъ обезлошаденія. Но помимо такого чисто производственнаго значенія, мѣстное населеніе глубоко заинтересовано въ состояніи лѣсного хо-

зяйства губернии въ качествѣ потребителя лѣсныхъ матеріаловъ. На основаніи данныхъ подворной переписи выяснилось, что 64% крестьянскихъ дворовъ прибѣгаютъ къ покупкѣ топлива и расходуютъ на приобретение его свыше милліона рублей, болѣе чѣмъ на аренду земельныхъ угодій".

Оцѣнивая все это значеніе лѣса для мѣстнаго хозяйства, московская управа совершенно справедливо полагаетъ, что земскія учрежденія, на которыя возложено по закону попеченіе о мѣстныхъ пользахъ и нуждахъ, не могутъ оставаться безучастными зрителями того, какъ болѣе цѣнные породы хвойныхъ насажденій смѣняются порослью осины, зараженной сердцевинной гнилью. Въ этой смѣнѣ лѣсныхъ породъ, покрывающихъ половину площади губернии, никакой лѣсоохранительный законъ, а тѣмъ болѣе нынѣ дѣйствующія законодательныя нормы не въ состояніи проявить какое бы то ни было значеніе. Никакія запретительныя постановленія не въ состояніи оказать вліяніе на естественное развитіе лѣсной природы и только культурныя мѣры могутъ направить это развитіе въ желательное русло народно-хозяйственнаго прогресса.

Преслѣдуя вышеуказанныя цѣли, московское земство, прежде всего, рѣшило заняться подробнымъ изученіемъ мѣстнаго лѣсного хозяйства и въ продолженіе 1908 года выработывало программу такого изученія, а вмѣстѣ съ тѣмъ произвело и изслѣдованіе лѣсовъ въ двухъ волостяхъ, чтобы выяснитъ условія практическаго примененія выработанныхъ программъ. Для исполненія послѣднихъ работъ были приглашены лѣсные техники, при чемъ изъ практики истекшаго года выяснилось, что въ теченіе 1 рабочаго дня однимъ лицомъ можетъ быть осмотрѣно и составлено таксаціонное описаніе 350 дес. лѣса. Въ теченіе 90 лѣтнихъ дней можетъ быть составлено однимъ лицомъ таксаціонное описаніе 31.500 дес. лѣсной площади.

Въ текущемъ году предположено закончить описаніе лѣсовъ Звенигородскаго уѣзда и произвести описаніе лѣсовъ Клинскаго уѣзда. Руководство этими работами возлагается на губернскаго земскаго лѣсовода.

Помимо изслѣдованія лѣсного хозяйства въ цѣляхъ чисто оцѣночнаго характера, московское земство обратило вниманіе на общее положеніе мѣстныхъ лѣсныхъ промысловъ, свѣдѣнія о которыхъ были сгруппированы въ работѣ московскаго земскаго статиста П. А. Вихлѣва („Моск. губ. на мѣстн. изслѣд. 1898—1900 гг.“. Т. IV). Наиболѣе любопытными въ этой работѣ являются данныя о жженіи угля, которымъ въ Московской губ. занято 565 лицъ мужскаго пола.

Въ Москву подвозится по желѣзнымъ дорогамъ угля до 1½ милліона пудовъ, преимущественно изъ губерній Смоленской, Калужской и Владимірской.

Сама же Московская губ., въ виду дороговизны лѣсного матеріала, даетъ сравнительно небольшое количество угля.

Наибольшее распространеніе углежженія наблюдается въ Спасъ-Нудольской волости, Клинскаго уѣзда, Вороновской—Подольскаго, Васильевской и Никольской Рузскаго уѣзда. Жгущіе уголь за свой счетъ на продажу,

покупаютъ дрова, подвозятъ ихъ къ угольницѣ и отвозятъ готовый товаръ въ Москву. Самое производство угля ведется часто другими лицами, принимающими на себя выжиганіе угля „изъ прожога“ на 10—13 к. съ куля. Ведущіе же дѣло „изъ прожога“ со своей стороны нанимаютъ себѣ въ помощь работниковъ съ платой по 15 р. въ мѣсяцъ на хозяйскихъ харчахъ, или въ зиму 50—60 р. Жгутъ на уголь березу, осину и ель. Готовый товаръ отвозится въ Москву, на что затрачивается около 4 дней. Въ настоящее время, послѣ проведенія Виндавской жел. дороги, углежженіе должно будетъ упасть вслѣдствіе подъема цѣнъ на топливо и сокращенія извознаго промысла, находившагося въ тѣсной связи съ доставкой угля въ Москву.

В. Г. А.

Потребленіе топлива желѣзными дорогами.

Потребленіе топлива представляетъ одну изъ наиболѣе крупныхъ статей расхода по эксплуатаціи желѣзныхъ дорогъ. По свѣдѣніямъ статистическаго бюро совѣта съѣздовъ горнопромышленниковъ юга Россіи, расходъ на топливо на нашихъ желѣзныхъ дорогахъ за послѣдніе годы выражается въ слѣдующихъ цифрахъ: въ 1904 г.—67.904.189 р., въ 1905 г.—86.086.903 р., въ 1906 г.—103.470.649 р. и въ 1907 г.—115.072.604 р. Громадный ростъ этого расхода находится лишь въ слабой связи съ расширеніемъ желѣзнодорожной сѣти; длина эксплуатаціонной сѣти жел. дорогъ составляла: въ 1904 г.—69.272 версты, въ 1905 г.—69.950 вер., въ 1906 г.—73.265 вер. и въ 1907 г.—76.551 версту; въ общемъ за періодъ 1904—1907 гг. длина сѣти увеличилась на 7.278 верствъ, или на 10,5%, стоимость же потребленнаго топлива возросла на 47.168.415 р., или на 70%. Увеличеніе расхода на топливо объясняется, главнымъ образомъ, общимъ его вздорожаніемъ, которое видно изъ слѣдующихъ данныхъ, представляющихъ измѣненіе цѣнъ на русскій каменный уголь (всѣхъ родовъ), нефтяные продукты, торфъ и дрова за 1900—1907 гг.:

Г о д ы .	Камен. уголь. Въ копейкахъ за пудъ.	Нефт. прод.	Торфъ. за пудъ.	Дрова за куб. саж. въ рубл.
1900	9,9	21,9	11,3	14,35
1901	11,3	13,3	10,4	15,16
1902	10,1	19,0	13,9	15,78
1903	10,62	16,1	9,33	15,46
1904	9,98	16,22	10,09	13,81
1905	10,17	22,02	10,07	17,63
1906	11,12	22,69	8,48	17,74
1907	11,66	33,13	10,10	17,12

Всѣ виды топлива, за исключеніемъ торфяного, поднялись въ цѣнѣ; всего болѣе вздорожали за 1904—1907 гг. нефтяные продукты,—свыше, чѣмъ на 100%, дрова за это время поднялись на 28%, а уголь на 17%.

Въ связи съ тѣмъ произошло большое измѣненіе въ количествѣ потребленія жел. дорогами отдѣльныхъ видовъ топлива, что констатируется слѣдующими данными:

Г о д ы.	Кам. уголь. Нефтян. пр.		Дрова	
	Тысячъ пудовъ.		въ тыс. саж. Куб. Кв.	
1900	211.281	104.354	966	+140
1901	232.833	107.606	893	+129
1902	252.631	112.123	900	+52
1903	270.017	118.738	852	+30
1904	324.903	128.178	955	+191
1905	357.978	117.738	1.259	—
1906	425.369	110.976	1.152	—
1907	477.027	111.670	1.226	—

Весьма сильно возросло потребление жел. дорогами каменного угля за счет сокращения пользования нефтяным топливом; на ряду с темъ, начиная с 1904 г., наблюдается усиленное потребление дровъ, которое по сравнению с 1903 г. поднялось почти на 44%, несмотря на послѣдовавшее большое вздорожаніе дровъ.

Относительное значеніе различныхъ родовъ топлива для жел. дорогъ ясно представляется въ слѣдующей таблицѣ, въ которой показаны, въ процентахъ, относительныя количества потребления главныхъ видовъ топлива и относительная стоимость ихъ (по отношенію къ общему расходу на топливо):

Г о д ы.	Относител. количество.			Относител. стоимость.		
	Тверд. минер. топливо.	Нефт. прод.	Дрова.	Тверд. минер. топливо.	Нефт. прод.	Дрова.
	Въ процентахъ.			Въ процентахъ.		
1903	47	35	18	46	32	22
1904	49	33	18	48	31	21
1905	49	28	23	43	30	27
1906	56	25	19	47	32	21
1907	59	22	19	49	32	19

Хотя абсолютно потребление дровъ и сильно возросло за послѣдніе годы, но относительное значеніе ихъ въ качествѣ топлива на жел. дорогахъ мало измѣнилось, за исключеніемъ 1905 г., когда древесное топливо имѣло довольно большой подъемъ.

Какъ по количеству, такъ и по стоимости потребления, дрова весьма устойчиво занимаютъ свое мѣсто въ нашемъ желѣзнодорожномъ хозяйствѣ; въ общемъ роль ихъ опредѣляется приблизительно цифрою въ 20%.

Слѣдуетъ замѣтить, что на частныхъ жел. дорогахъ ясно выражена тенденція роста потребления древеснаго топлива за послѣдніе годы, что усматривается изъ слѣдующей таблицы, въ которой приведены количество и стоимость потребленныхъ дровъ за 1900—1907 гг., въ отдѣльности для казенныхъ и частныхъ жел. дорогъ:

Г о д ы.	Казенныя жел. дороги.		Частныя жел. дороги.	
	Количество тыс. саж. куб. кв.	Стоимость тыс. руб.	Количество тыс. саж. куб. кв.	Стоимость тыс. руб.
1900	829+76	12.460	128+64	2.213
1901	757+75	11.932	123+54	2.125
1902	763	12.159	122+50	2.060
1903	660	10.135	183+5	2.941
1904	720	11.207	228+166	2.444
1905	799	13.488	448	8.559
1906	820	13.844	316	6.372
1907	770	13.046	440	7.697

Потребленіе дровъ на казенныхъ жел. дорогахъ продолжаетъ все время держаться приблизительно на одномъ и томъ же уровнѣ; на частныхъ же жел. дорогахъ съ 1900 г. размѣръ потребления дровъ возросъ почти въ 3 1/2 раза, вмѣстѣ съ темъ въ такой же степени увеличился и расходъ на нихъ. За указанный періодъ времени количество потребления каменнаго угля на казенныхъ дорогахъ возросло свыше темъ въ 2 раза (съ 158.532 т. п. до 348.692 т. п.) и стоимость поднялась нѣсколько меньше, темъ вдвое (съ 20.107 т. руб. до 39.317 т. руб.); потребление нефтяныхъ продуктовъ возросло по количеству на 39% (съ 54.411 т. п. до 75.509 т. п.), а расходъ на нихъ увеличился на 115% (съ 12.773 т. руб. до 27.323 т. руб.).

На частныхъ же жел. дорогахъ наблюдается иное соотношеніе между этими двумя видами топлива: за тотъ же періодъ времени (1900—1907 гг.) потребление каменнаго угля здѣсь возросло въ 2 1/2 раза (съ 51.085 т. п. до 125.741 т. п.), при чемъ значительно возросъ и расходъ на него (съ 4.915 т. руб. до 16.548 т. руб.), тогда какъ потребление сильно вздорожавшихъ нефтяныхъ продуктовъ значительно сократилось (съ 50.000 т. п. до 36.161 т. п.), а также уменьшился и расходъ на нихъ. Это сокращеніе примѣненія нефтянаго топлива и вызвало на частныхъ жел. дорогахъ столь большой ростъ древеснаго топлива. Все эти годы, какъ видно, казна-матушка сильно „терпитъ“ на нефти и совершенно не проявляетъ склонности къ расширенію пользования дровянымъ топливомъ.

Н. Н.

Лѣсоторговый отдѣлъ.

Ввозъ лѣса въ Великобританію за 8 мѣсяцевъ 1909 г.

За восемь мѣсяцевъ (январь—августъ) текущаго года въ Великобританію привезено лѣса 5.271.569 лодъ, противъ 5.843.828 лодъ въ 1908 г., т.-е. меньше на 9,7% (1 лодъ = 50 куб. фут.), при чемъ это сокращеніе приходится главнѣйшимъ образомъ на рудничныя подпорки. Общая цѣнность текущаго ввоза опредѣляется въ 12.275.260 фунтовъ стерлинговъ (около 115 1/2 милліоновъ рублей), противъ 13.461.639 фунт. стерл. въ 1908 г., или меньше на 8,8%.

Послѣдовавшія противъ 1908 г. измѣненія въ количествѣ и цѣнности привоза разныхъ сортовъ лѣса представляются въ слѣдующемъ видѣ (знакъ — означаетъ уменьшеніе привоза противъ 1908 г.):

	Количество.		Цѣнность.
	Лодъ.	Фунт. стерлинг.	
Круглаго и тесанаго лѣса	— 66.656	— 419.174	
Рудничныхъ стоекъ	— 433.830	— 670.388	
Пилонаго и колотаго	— 71.773	— 96.817	
Клепки	— 21.283	— 123.690	
Акажу (тощъ)	— 19.291	— 199.135	
Прочихъ сортовъ лѣса	— 4.266	— 83.560	

По странамъ отправленія данныя нынѣшняго ввоза, сравнительнаго съ соответствующимъ періодомъ минувшаго года, представляются въ слѣдующемъ видѣ:

	Количество.		Цѣнность.	
	1908 г.	1909 г.	1908 г.	1909 г.
Круглый и тесаный лѣсъ.	Л о а д ѣ.		Фунт. стерл.	
Россія	216.715	239.631	457.208	435.025
Швеція	18.134	14.202	35.034	25.469
Норвегія	28.200	25.478	56.505	54.478
Германія	89.209	55.670	274.100	164.692
Соединен. Штаты	148.149	106.929	827.394	582.924
Брит. О.-Индія	15.073	16.542	261.722	278.795
Канада	26.025	18.490	188.317	122.298
Другія страны	19.176	17.083	172.439	189.864
Итого	560.681	494.025	2.272.719	1.853.545
Кромѣ того:				
Руднич. стоекъ	2.024.363	1.590.533	2.383.836	1.713.443
Итого	2.585.044	2.084.558	4.656.555	3.566.993
Пиленый, строганный и колотый лѣсъ.				
Россія	1.275.590	1.355.081	3.059.445	3.335.499
Швеція	713.943	525.126	1.715.576	1.290.446
Норвегія	274.077	278.164	801.978	842.456
Соединен. Штаты	301.096	348.144	1.229.600	1.281.090
Канада	582.271	597.119	1.651.296	1.711.137
Другія страны	111.807	83.377	347.189	247.639
Итого	3.258.784	3.187.011	8.805.084	8.708.267
Всего кругл., пиленого и пр. лѣса.	5.843.828	5.271.569	13.461.639	12.275.260
Разные матеріалы:				
Клепка	89.942	68.659	435.173	311.483
Акажу, тоннѣ	70.873	51.582	598.074	398.939
Прочій лѣсъ	146.803	142.537	943.878	860.318
Всего лѣса.	—	—	15.438.764	13.846.000
Кромѣ того:				
Деревян. издѣлій	—	—	1.338.286	1.322.023

Изъ Швеціи привозъ лѣса, составлявшій въ 1908 г. 732.077 лодъ на 1.750.610 фунт. стер., въ текущемъ году понизился до 539.328 лодъ на сумму 1.315.915 ф. стер., т.-е. по количеству сократился на 26% и по цѣности на 24%; это громадное паденіе оборотовъ является результатомъ разразившейся въ Швеціи борьбы труда и капитала. Изъ Норвегіи текущій вывозъ лѣса немного возросъ, — по количеству на 1.365 лодъ и по цѣности на 37.451 фунт. стерл., или на 4,3%.

Изъ Соединенныхъ Штатовъ С.-Америки привезено лѣса 455.073 лодъ (противъ 449.245 лодъ въ 1908 г.) на сумму 1.864.014 фунт. стер. (противъ 2.056.994 ф. стер. въ 1908 г.), — менѣе прошлогодняго на 9%.

Изъ Канады ввозъ лѣса количественно нѣсколько возросъ (на 7.313 лодъ), но по цѣности является небольшое сокращеніе (на 6.178 фунт. стер.) сравнительно съ 1908 г.

Изъ Россіи за 8 мѣсяцевъ текущаго года поступило лѣса 1.594.712 лодъ, противъ 1.492.305 лодъ въ 1908 г., т.-е. болѣе на 6,8%; цѣнность этого ввоза опредѣляется въ 3.770.524 фунта стерлинговъ, противъ 3.516.653 фунт. стерл. въ 1908 г., т.-е. превышеніе составляетъ 7,2%. На это увеличеніе оборотовъ имѣло вліяніе забастовочное движеніе въ Швеціи, вызвавшее спросъ на русскій лѣсъ.

Операціи товарищества „Владиміръ Манаровъ и сыновья“ за 1908 г.

Товарищество это (правленіе въ Астрахани) за 9-й операціонный годъ получило валового дохода 437.132 р. 9 к. и израсходовало 368.431 р. 51 к. Полученная чистая прибыль въ суммѣ 68.700 р. 58 к. (въ 1907 г. прибыль была 75.615 р.) распределена такимъ образомъ: отчислено въ запасной капиталъ 3.435 р. 3 к., въ страховой капиталъ 2.001 р. 2 к., въ государственный сборъ 3.678 р. 53 к., на покрытіе дефицита 1901 г. 126 р. и въ дивидендъ пайщикамъ назначено 59.400 р., что составляетъ по 297 р. на пай (200 паевъ), тогда какъ въ предшествовавшемъ 1907 г. дивидендъ составлялъ 475 р. на пай.

Къ 1 января 1909 г. балансъ выразился въ суммѣ 1.687.966 р., въ томъ числѣ касса составляетъ 6.238 р., текущіе счета въ банкахъ 225.755 р., процентныя бумаги 47.834 р., имущество 394.836 р., товары 435.645 р., векселя къ полученію 87.343 р., дебиторы 146.853 р., кредиторы 329.960 р., капиталъ основной 1.000.000 р., запасной 57.648 р., страховой 30.386 р. и погашенія имущества 269.972 р., депозитъ членовъ правленія 150.000 р.

Кременчугъ.

Въ настоящее время наблюдается сильное сокращеніе спроса на лѣсные матеріалы со стороны районныхъ лѣсоторговцевъ, такъ какъ послѣдніе уже успѣли въ достаточной мѣрѣ пополнить осенніе запасы лѣса. Южно-русскія горнозаводскія предпріятія попрежнему не предъявляютъ никакихъ требованій на строевой лѣсъ; на рудничные же матеріалы поступило нѣсколько небольшихъ заказовъ со стороны каменноугольныхъ предпріятій донецкаго бассейна. Съ ящичнымъ лѣсомъ не состоялось на недѣль никакихъ дѣлъ, въ виду отсутствія спроса. Общее количество лѣсныхъ матеріаловъ, отправленныхъ отсюда на прошлой недѣль, достигло 550 вагоновъ, при чемъ въ это число входятъ и тѣ матеріалы, которые отправлены здѣшними лѣсопромышленными фирмами въ свои иногороднія отдѣленія. Гужомъ отправлено отсюда на недѣль въ окрестныя села и деревни около 500 возовъ лѣса, главнымъ образомъ, щепного. Въ ближайшіе дни гужевая отправка лѣса обѣщаетъ еще болѣе увеличиться, такъ какъ полевая работа уже повсемѣстно закончена, благодаря чему крестьяне имѣютъ теперь возможность приступить къ строительнымъ и ремонтнымъ работамъ. Въ окрестныхъ экономіяхъ не производится никакихъ построекъ, несмотря на хорошіе результаты урожая.

Запасы обработанныхъ лѣсныхъ матеріаловъ на мѣстныхъ пристаняхъ весьма невелики, такъ какъ во время послѣдняго пожара сгорѣла значительная часть лѣсныхъ матеріаловъ, заготовленныхъ здѣшними лѣсопромышленниками къ осеннему сезону. Однако, несмотря на это, цѣны на обработанные лѣсные матеріалы не проявляютъ пока склонности къ вздорожанію. Что же касается верхового лѣса, то онъ дорожаетъ съ каждымъ днемъ; послѣднія сдѣлки съ верховымъ лѣсомъ, оглашенные здѣсь на прошлой недѣль, заклю-

цены по цѣнамъ на 20—25% дороже противъ той расцѣпки, которая существовала здѣсь въ началѣ навигаціи. Приплавъ верхового лѣса попрежнему продолжаетъ быть крайне незначительнымъ, а это обстоятельство въ связи съ существующимъ здѣсь въ текущемъ году сильнымъ недостаткомъ въ бревнахъ и мечахъ должно повлечь за собою дальнѣйшее повышение цѣнъ на верховой лѣсъ.

И. Я.

Кронштадтъ. Экспортъ лѣсныхъ товаровъ по 1 сентября достигъ слѣдующихъ количествъ: 1.183.542 дюжины досокъ, баттенсовъ и борловъ, 120.997 куб. саж. рудничныхъ стоекъ, 112.174 куб. саж. кряжей для бумажной массы, 2.027.589 куб. фут. осины, 174.125 шт. еловыхъ жердей, 2.915 кубиковъ дровъ обрѣзковъ, 58.276 шт. бревенъ, 1.323.635 сосновыхъ клепокъ, 14.059 телеграфныхъ столбовъ и 2.880 сосновыхъ плашекъ. Въ отношеніи главной статьи вывоза — досокъ лѣсная биржа находится почти на уровнѣ прошедшаго года, благодаря обильному вывозу за минувшій мѣсяць. Первая сентябрьская недѣля проходитъ въ замѣтномъ оживленіи относительно экспорта досокъ какъ здѣсь, такъ и въ Новомъ спб. портѣ, и надо думать, что цифра этого экспорта значительно превыситъ 100.000 дюжинъ. Въ данный моментъ въ однѣхъ только кронштадтскихъ гаваняхъ грузится досками болѣе 15 иностранныхъ пароходовъ, да нѣсколько еще ожидаютъ на рейдѣ очередного впуска въ гавань. Коммерческія гавани Кронштадта сплошь загромождены судами и плашкоутами съ лѣсомъ, отчасти приготовленнымъ для экспорта, отчасти еще разрабатывающимся. Въ порожнихъ плашкоутахъ ощущается сильная нужда, они берутся положительно съ боя. (Тор.-П. Г.).

Х р о н и к а.

Поправки въ лѣсоустроительной инструкціи.

Въ утвержденной 19 іюня 1908 г. инструкціи для устройства казенныхъ лѣсовъ внесены слѣдующія исправленія и измѣненія.

1. Изъ § 23 исключены слова: „и сборные листы“.
2. Въ заглавіи вѣдомости № 5 слова: „классы добротности“ замѣнены словами: „классы бонитета“.
3. Измѣнены примѣчанія къ вѣдомостямъ за №№ 3 и 4 въ томъ смыслѣ, чтобы въ таксаціонномъ описаніи классы возраста насажденій свыше числа лѣтъ принятаго оборота рубки обозначались не въ предѣлахъ этого оборота, какъ это установлено въ настоящее время, а въ зависимости отъ дѣйствительнаго возраста ихъ, показаннаго въ графѣ 11 таксаціоннаго описанія, какъ это установлено примѣчаніемъ къ вѣдомости № 4; съ тою цѣлю примѣчаніе къ вѣдомости № 3 изложить такъ: „классы возраста, обозначаемые въ графѣ 9, опредѣляются согласно указаніямъ, изложеннымъ въ §§ 36 и 37, при чемъ насажденія въ возрастѣ свыше числа лѣтъ принятаго оборота рубки обозначаются послѣдующими классами въ зависимости отъ дѣйствительнаго возраста ихъ, показаннаго въ графѣ 11“, а изъ примѣчанія къ вѣдомости

№ 4 исключить слова: „какъ это указано въ объясненіи для составленія таксаціоннаго описанія (§ 36 графа 9, и что должно относиться къ этому послѣднему (графа 9)“.

Выставка „устройство квартиръ“ въ Вильнѣ.

На дняхъ въ Вильнѣ открылась выставка подъ названіемъ „устройство квартиръ“, организованная учрежденнымъ въ этомъ году „Виленскимъ обществомъ устройства жилищъ“. Всѣ отдѣлы выставки заполнены экспонатами. Она занимаетъ 30 обширныхъ комнатъ и помѣщается въ грандіозномъ зданіи называемомъ „Францисканскимъ“. Выставка съ каждымъ днемъ привлекаетъ все большее и большее количество публики; ее посѣщаетъ по 5.000 — 6.000 человекъ ежедневно, но случаются дни, когда число посѣтителей достигаетъ 10.000. Среди посѣтителей много прїѣзжихъ изъ разныхъ городовъ Россіи и изъ-за границы. На дняхъ выставку посѣтило нѣсколько человекъ членовъ крестьянскихъ сельско-хозяйственныхъ обществъ, перебивало много представителей различныхъ обществъ, учреждений, кружковъ, заведеній, училищъ; спеціальныя сотрудники и корреспонденты разныхъ журналовъ и газетъ изъ многихъ мѣстностей прїѣзжаютъ каждый день. На выставкѣ много интереснаго и поучительнаго. Посѣтителямъ ее предоставляется возможность изучать на мѣстѣ разнообразныя особенности всѣхъ предметовъ, имѣющихъ отношеніе къ устройству жилищъ. Размѣщены всѣ эти части сложнаго цѣлаго очень умѣло; съ внѣшней стороны выставка обставлена съ нѣкоторымъ изяществомъ. Отдѣлъ „архитектурно-строительный“ является наиболѣе полнымъ и богатымъ. Весь длинный коридоръ второго этажа занятъ проектами, планами и разными рисунками образцовыхъ избъ, рабочихъ домовъ, дешевыхъ квартиръ и т. д. Сельско-хозяйственное и техническое бюро „Помощь“ экспонируетъ интересные планы гигиеническихъ квартиръ. Виленское общество „устройство жилищъ“ представило много подробно разработанныхъ смѣтъ, плановъ и эскизовъ крестьянскихъ образцовыхъ фермъ, домовъ, цѣлыхъ усадебъ, образцовыхъ фермъ городскихъ, образцовыхъ хозяйственныхъ построекъ въ Литвѣ, костеловъ, помѣщичьихъ домовъ, дачъ, городскихъ домовъ и т. д. Всѣ эти проекты конкурсные. Затѣмъ имѣются весьма интересные проекты: большого дома для рабочихъ, цѣлой деревни, съ примѣненіемъ условій гигиеническихъ, противопожарныхъ и садово-промышленныхъ, крестьянской усадьбы, оранжерей, садовъ. Большой интересъ представляетъ проектъ рабочей колоніи на 810 семействъ — 4.050 жителей на 40 моргахъ (22,40 гектаровъ). Колонія эта совмѣщаетъ: 83 усадьбы съ зданіями для 180 семействъ на отдѣльныхъ размежеваніяхъ съ садами при домахъ, огородами, цвѣтниками съ полнымъ хозяйственнымъ дворомъ. Вокругъ нихъ идутъ четыре ряда зданій для 610 семействъ; въ зданіяхъ рынка помѣщается 14 семействъ. Въ колоніи имѣются: школа, дѣтскій пріютъ, рабочий домъ, плацъ для игръ и развлеченій, общедоступная купальня, аптека, амбулаторія, прачешная, пріютъ для старцевъ,

костель на 600 человекъ, рынки, лавка и проч. постройки разныхъ наименованій. Городской инженеръ Сонинъ экспонируетъ подробно разработанные планы и смѣты народнаго дома и народныхъ бань. Интересные проекты концертно-театральнаго зала на 706 мѣсть и грандіозныхъ костеловъ представило виленское строительное бюро. Инженеръ Невѣровичъ экспонируетъ свое огнестойкое сельское строительство; представлены планы и рисунки послѣдовательнаго хода работъ, а также и модели образцовой крестьянской хуторной усадьбы (изба, баня, хлѣвъ, гумно, навѣсъ для орудій и амбаръ). Матеріалъ для постройки всѣхъ этихъ сооружений употребляется: всякая глина, хворостъ и бетонъ (дерева мало). Инженеры Душевецкій и Езіаранскій (изъ Варшавы) экспонируютъ много интересныхъ плановъ и эскизовъ городск. водопроводовъ, костеловъ и друг. грандіозныхъ зданій. Къ этому же отдѣлу отнесены всѣ экспонаты по отдѣлкѣ фасадовъ въ современныхъ стиляхъ и конструкціи. Представлены экспонаты, наглядно знакомящіе со всѣми способами сооруженія построекъ изъ различнаго рода матеріаловъ: деревянные, каменные, бетонированные, желѣзо-бетонные, глинобитные. Демонстрируются крыши изъ желѣзныхъ листовъ, кирпича, камня, наборные дубовые полы; акціонерное общество варшавскихъ теракотовыхъ плитокъ экспонируетъ очень изящные теракотовые плиточные полы, непроницаемые для сырости. Въ особо пристроенномъ павильонѣ техническо-строительнаго бюро инженера Прозорова сооруженъ потолокъ по новой системѣ безъ балокъ, представляющій много неудобствъ. Сравнительно немного экспонатовъ по внутренней отдѣлкѣ квартиръ въ современныхъ стиляхъ; лѣсные и малярныя работы. Специальный отдѣлъ изъ дерева на выставкѣ богато обставленъ и очень интересенъ; даетъ возможность судить о тѣхъ успѣхахъ, которые достигнуты ремесленниками въ столярномъ дѣлѣ. Экспонируется мебель разнаго рода и стиля; преобладаетъ стиль модернъ. Выставлены: оригинальные дамскіе туалетные столики, шкафы, будуарная мебель съ художественной отдѣлкой; очень изящный шахматный столикъ съ двумя стульями съ инкрустаціей, полная обстановка столовой комнаты стильной работы, также красивыя обстановки кабинета, зала, спальни и другихъ комнатъ. Обстановки очень изящны

и прочны, стиль выдержанъ. Есть много деревянной посуды и домашней утвари; экспонируется также очень прочная и въ то же время изящная и не дорогая кухонная мебель. Идея выставки великолѣпная, ее нельзя не привѣтствовать; вполнѣ достигнута главная цѣль устроителей выставки — ознакомленіе общества съ наиболее экономичнымъ способомъ устройства различныхъ квартиръ и помѣщеній различныхъ типовъ.

И—ъ Ц—ъ.

По запросу г. лѣсоохранителя. („Лѣсопром. Вѣстн.“ № 34). Первая часть статьи 722 устава лѣснаго сама по себѣ, дѣйствительно, неясна и вызываетъ вопросы и сомнѣнія. По въ смыслѣ примѣненія ея къ дѣлу она достаточно разъяснена § 27 наставленія лѣсоохранительнымъ комитетамъ 1888 года и циркуляромъ лѣснаго д-та 1890 г. № 1905/28, что, полагаю, не безызвѣстно г. лѣсоохранителю.

Руководствуясь этими разъясненіями, нетрудно установить, на основаніи добросовѣстно добытыхъ на мѣстѣ свѣдѣній, можно или нельзя разсматриваемую въ данномъ случаѣ рубку растущаго лѣса признать опустошительною. Къ сожалѣнію, не всегда придерживаются этихъ разъясненій при рѣшеніи вопроса о степени опустошительности рубки, въ особенности тогда, когда рубка была выборочная.

А. В.

Справочный отдѣлъ.

Предстоящіе торги и поставки.

29 сентября въ архангельскомъ управленіи земледѣлія и госуд. имущества торги на продажу бревенъ на 962.523 р.

2 октября въ сызранскомъ городск. полиц. управленіи торги на поставку 2.381 саж. однополѣнныхъ дровъ.

6 октября въ самарскомъ губерн. распор. комитетѣ, въ 12 ч., съ переторжкою черезъ 3 дня, торгъ на поставку на 1—4 года по 1.400 саж. трехполѣнныхъ и 5.200 саж. однополѣнныхъ дровъ въ годъ.

6 октября въ елисаветградковскомъ волостн. правленіи (Александр. у., Херсонск. губ.) торги на продажу лѣса на 181.685 р.

16 октября въ уткинскомъ волостн. правленіи (Екатеринбургскаго у., Пермской губ.) рѣшит. торги на продажу изъ Уткинской дачи 15.800 шт. соснов. и еловыхъ бревенъ на 27.769 р.

26 октября въ броварскомъ волостн. правленіи (Остерск. у., Черниговск. губ.) торги на продажу лѣса изъ Броварскаго лѣсничества на 90.254 руб.

Редакторъ-издатель Н. С. Нестеровъ.

ЛѢСЪ НА СРУБЪ.

Въ имѣніи Крестьянскаго Поземельнаго Банка (бывш. Найтъ) при с. Пятинѣ, Карсунскаго уѣзда, Симбирской губ., въ 23—25 верстахъ отъ ст. Ночки Сызрано—Рузаевской линіи Московско-Казанской жел. дор. продаются на срубъ до 30.000 толстомѣрныхъ товарныхъ сосновыхъ деревьевъ, заклеименныхъ и заномерованныхъ.

Лица, желающія осмотрѣть указанную выше партію лѣса, могутъ обращаться въ с. Пятинѣ къ Районному Завѣдывающему Францеву или же къ Завѣдывающему Пятинскимъ имѣніемъ, у которыхъ имѣются какъ подробная перечетная, такъ равно и общая сводная вѣдомости означенному выше лѣсу. Свѣдѣнія о продажной цѣнѣ на означенный лѣсъ, равно какъ о прочихъ условіяхъ продажи покупатели могутъ получить въ Симбирскомъ Отдѣленіи Крестьянскаго Поземельнаго Банка.

Управляющій Симбирскимъ Отдѣленіемъ Крестьянскаго Поземельнаго Банка Н. Биринъ.

ТОРГИ НА ПРОДАЖУ ЛѢСА.

Отъ Управленія Старо - Борисовскаго, Ихъ Императорскихъ Высочествъ Великихъ Князей Николая Николаевича и Петра Николаевича, имѣнія—Борисовскаго уѣзда, Минской губерніи, объявляется, что въ текущемъ 1909 году **ТОРГИ**, безъ переторжки, на продажу лѣса изъ дачъ 1-го, 2-го и 4-го Лѣсничества, назначены на 20 октября мѣсяца въ 12 часовъ дня, въ усадьбѣ имѣнія, расположенной въ 8 верстахъ отъ станціи «Борисовъ» Московско-Брестской желѣзной дороги.

Подробныя объявленія и условія продажи высылаются по первому требованію.

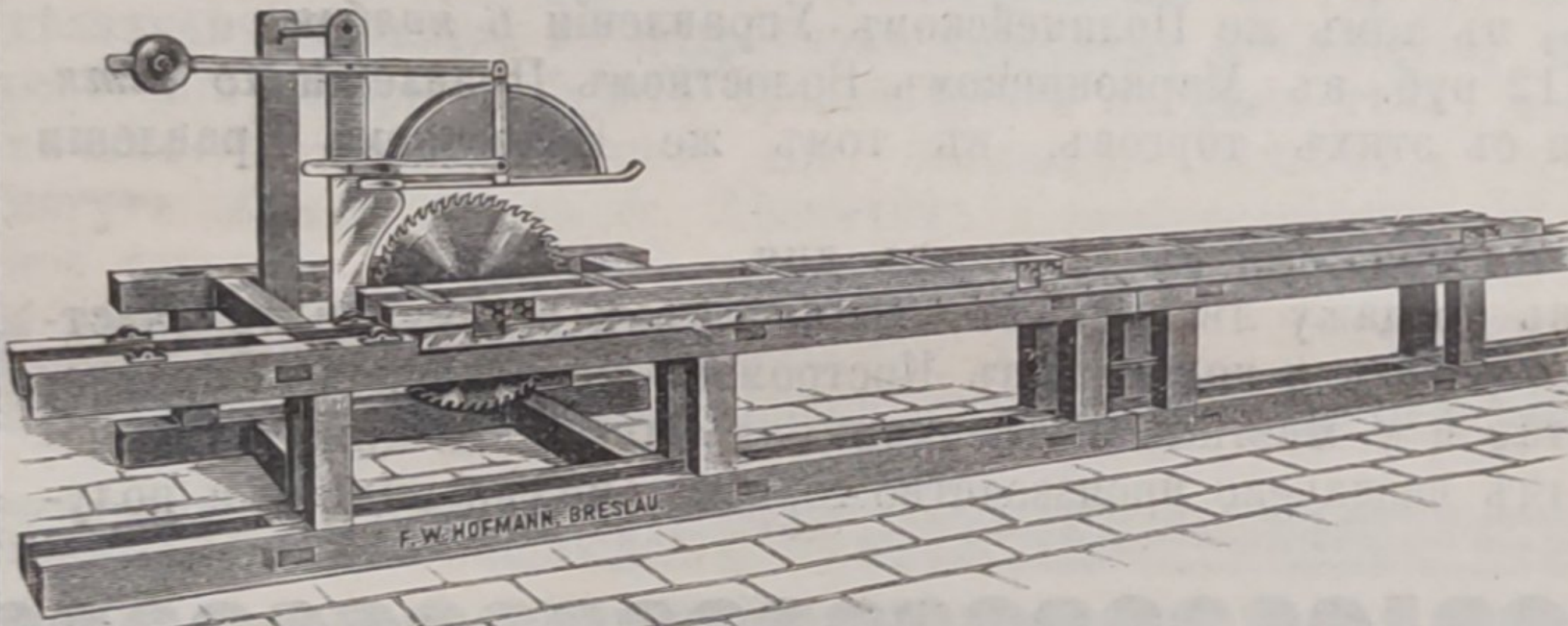
Почтовый и телеграфный адресъ Управленія имѣніемъ—г. Борисовъ.

3-2

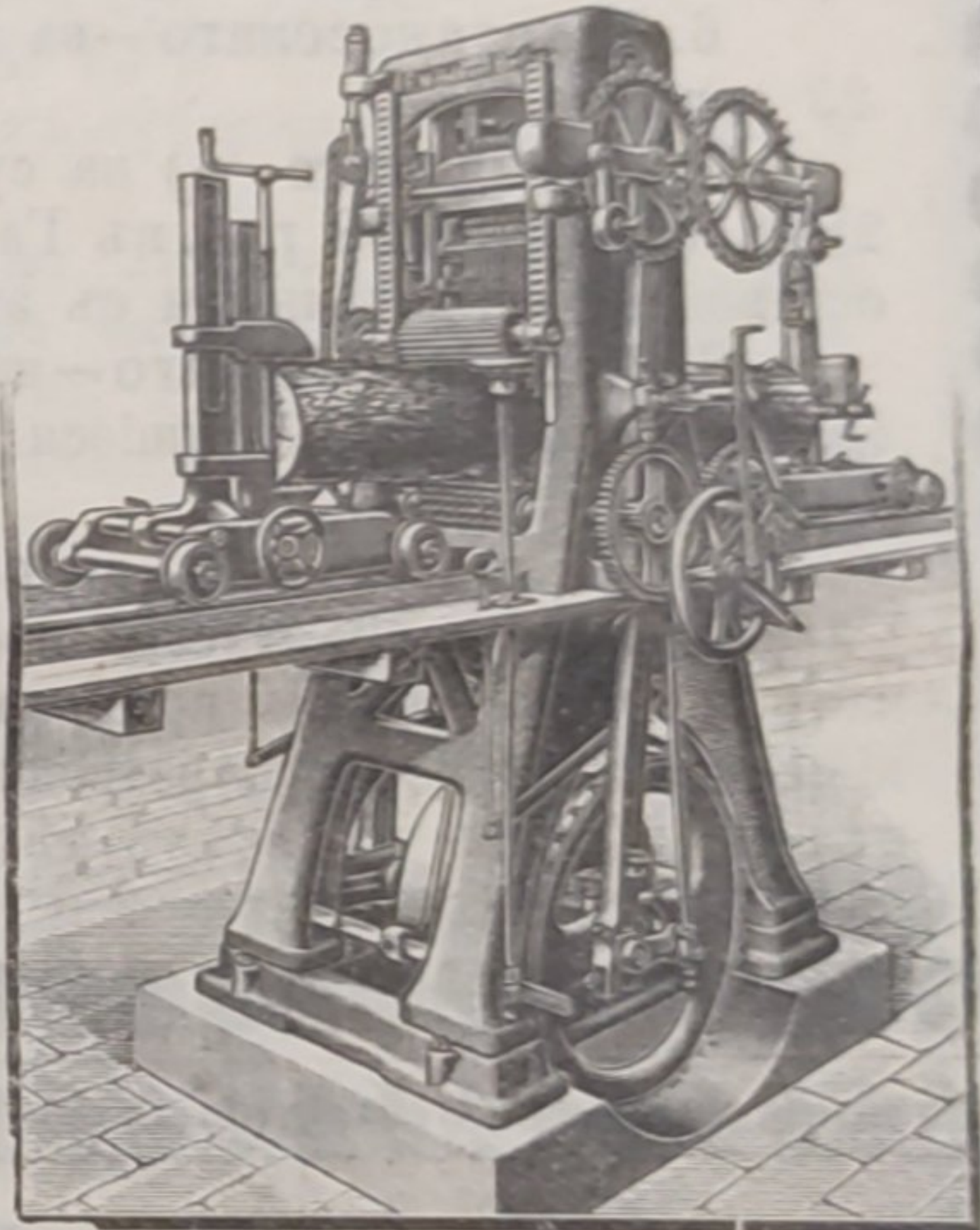
ОСОБЕННО ПРОЧНЫЯ БЫСТРОХОДНЫЯ ЛѢСОПИЛЬНЫЯ РАМЫ

Спеціальность съ 1853 г.

НОВѢЙШЕЙ КОНСТРУКЦІИ.



Полное оборудованіе лѣсопильных заводовъ, столярныхъ, ящичныхъ и бондарныхъ фабрикъ.
СТАНКИ для производ. ДРЕВЕСНОЙ ШЕРСТИ небывалой производител.



Ф. В. ГОФМАНЪ, Бреславль, Берлинское шоссе, 53-63.

Представ. **В. ВУНШЪ**, Москва, Цветной бульварь, 17.

СУВАЛКСКО-ЛОМЖИНСКИМЪ

Управленіемъ Государственными Имуществами

назначены въ 1909 году торги на продажу лѣса съ учетомъ по площади и пнямъ изъ казенныхъ дачъ.

Сувалкской губерніи:

1. Сударгскаго лѣсничества въ Шилгальскомъ гминномъ управленіи, въ дер. Юшкокайма, Владиславовскаго уѣзда, на 6 октября 1909 года, 96 статей, на 13.463 руб.
2. Мариампольскаго лѣсничества, въ Мариампольскомъ Уѣздномъ Управленіи, въ гор. Мариамполь, на 6 октября 1909 года, 168 статей, на 23.443 руб.
3. Серейскаго лѣсничества, въ Олитскомъ гминномъ управленіи, въ посадѣ Олита, Кальварійскаго уѣзда, на 15 октября 1909 года, 95 статей, на 47.628 руб.

Ломжинской губерніи:

4. Мышинецкаго лѣсничества, въ Остроленкскомъ Уѣздномъ Управленіи, въ гор. Остроленкѣ, на 7 октября 1909 года, 21 статья, на 12.270 руб.

КОСТРОМСКО-ЯРОСЛАВСКОЕ

Управление Земледѣлія и Государственныхъ Имуществъ

объявляетъ, что въ текущемъ 1909 году назначены торги, безъ переторжки, на продажу лѣса изъ казенныхъ дачъ слѣдующихъ лѣсничествъ Костромской губерніи:

1. Буйскаго—на сумму 26.214 руб., въ Буйскомъ Уѣздномъ Полицейскомъ Управленіи 14 октября, и на участки, оставшіеся непроданными съ этихъ торговъ, въ томъ же Полицейскомъ Управленіи 27 октября.
2. Костромскаго—на сумму 13.592 руб., въ Костромскомъ Уѣздномъ Полицейскомъ Управленіи 23 октября и на участки, оставшіеся непроданными съ этихъ торговъ, въ томъ же Полицейскомъ Управленіи 29 октября.
3. Потрусовскаго—на сумму 46.318 руб., въ Ефремовскомъ Волостномъ Правленіи 26 октября и на участки, оставшіеся непроданными съ этихъ торговъ, въ томъ же Волостномъ Правленіи 4 ноября.
4. Шортюжскаго—на сумму 18.620 руб., въ Ветлужскомъ Уѣздномъ Полицейскомъ Управленіи 17 октября и на участки, оставшіеся непроданными съ этихъ торговъ, въ Ключевскомъ Волостномъ Правленіи, Вятской губ., 28 октября.
5. Тоншаевскаго—на сумму 6.370 руб., въ Ветлужскомъ Уѣздномъ Полицейскомъ Управленіи 17 октября и на участки, оставшіеся непроданными съ этихъ торговъ, въ Тоншаевскомъ Волостномъ Правленіи 2 ноября.
6. Шаргановскаго—на сумму 156 руб., въ Кологривскомъ Уѣздномъ Полицейскомъ Управленіи 23 октября.
7. Галическаго—1) на сумму 8.147 руб. въ Словинскомъ Волостномъ Правленіи 12 октября, 2) на сумму 18.838 руб. въ Галичскомъ Уѣздномъ Полицейскомъ Управленіи 16 октября и на участки, оставшіеся непроданными съ этихъ торговъ, въ томъ же Полицейскомъ Управленіи 6 ноября.
8. Чернолуховскаго—на сумму 21.112 руб. въ Марковицкомъ Волостномъ Правленіи 15 октября и на участки, оставшіеся непроданными съ этихъ торговъ, въ томъ же Волостномъ Правленіи 3 ноября.

Торги, повсемѣстно, въ означенное время начнутся въ 12 часовъ дня.

Подробныя объявленія назначеннымъ въ продажу лѣсосѣкамъ, дѣлянкамъ и выборочнымъ участкамъ, а также условія продажи можно разсматривать и получать въ Костромско-Ярославскомъ Управленіи Земледѣлія и Государственныхъ Имуществъ и у мѣстныхъ Лѣсничихъ и Завѣдывающихъ лѣсничествами, а равно во всѣхъ тѣхъ мѣстахъ, гдѣ назначено производство торговъ, можно видѣть и получать объявленія.

ПЕРМСКОЕ ОТДѢЛЕНІЕ

Крестьянскаго Поземельнаго Банка

симъ увѣдомляетъ, что 9 октября сего года въ **гор. Красноуфимскѣ** въ помѣщеніи Конторы Александровскаго имѣнія Банка съ 12 часовъ дня будутъ произведены **торги** на продажу изъ Александровскаго имѣнія **строеного лѣса** дѣлянками для сплошной рубки: сосноваго 101,57 дес. и елово-пихтоваго 36 дес. (площадь дѣлянокъ отъ 1/4 до 2 десятины).

Лѣсъ находится въ Красноуфимскомъ уѣздѣ, Пермской губерніи по сплавнои рѣкѣ Бисерти и вблизи судоходной рѣки Уфы. За подробными свѣдѣніями обращаться въ Пермское Отдѣленіе Крестьянскаго Банка и въ Контору имѣнія, гдѣ можно видѣть перечетныя и оцѣночныя вѣдомости.

2—2

ПРОДАЖА ЛѢСА НА СРУБЪ.

Правленіе Т-ва В. Ф. ДЕМИДОВА доводитъ до всеобщаго свѣдѣнія, что въ усадьбѣ Павловскаго имѣнія, расположенной близъ ст. Эсино, Муромской желѣзной дор., 23-го сентября и въ усадьбѣ Симонцевскаго имѣнія, расположенной близъ ст. Мстеры, Московско-нижегородской желѣзной дор., 24-го сентября 1909 года назначены торги для продажи на срубъ, съ учетомъ по площади, 110 десятинъ строевого и дровяного лѣса, изъ лѣсныхъ дачъ этихъ имѣній, расположенныхъ близъ станцій: Мстера, Сорнево, Крестниково, Гостюхино и Ковровъ I-й Московско-нижегородской желѣзной дор. и Ковровъ II-й и Эсино—Муромской желѣзной дор.

Подробныя объявленія и условія продажи высылаются по почтѣ по первому требованію изъ конторы Правленія—въ гор. Вязникахъ, Владимірской губ.

3—3

Лѣсничій Т-ва В. Ф. Демидова Н. Вигоръ.

ВОЛОГОДСКОЕ Управление Земледѣлія и Государственныхъ Имуществъ

симъ объявляетъ, что въ настоящемъ 1909 году назначены торги, безъ переторжки, на продажу лѣса изъ казенныхъ дачъ Вологодской губерніи въ нижепоименованныхъ мѣстахъ, а именно:

Въ Полицейскихъ Уѣздныхъ Управленіяхъ: Вологодскомъ—19 октября, Кадниковскомъ—26 октября, Грязовецкомъ—28 октября, Тотемскомъ—6 ноября, Никольскомъ—7 и 11 ноября, Устьсысольскомъ—7 ноября и Кологривскомъ, Костромской губерніи, 3 ноября и 2) при Волостныхъ Правленіяхъ: Троицко-Енальскомъ, Кадниковскаго уѣзда—23 октября, Богоявленскомъ, Устюгскаго уѣзда—9 ноября, Шуйскомъ, Тотемскаго уѣзда—30 октября, Пыщугскомъ, Ветлужскаго уѣзда—Костромской губерніи—6 ноября; Вознесенскомъ, Никольскаго уѣзда—9 ноября; Лузянскомъ, Никольскаго уѣзда—9 и 10 ноября; Подосиновскомъ, Никольскаго уѣзда—12 и 13 ноября; Пиню-жанскомъ, Орловскаго уѣзда, Вятской губ.—16 ноября и Гаинскомъ, Чердынскаго уѣзда, Пермской губерніи—18 ноября.

Торги въ указанныхъ мѣстахъ начнутся въ 12 часовъ дня, и къ торгу предъявляется всего лѣсныхъ матеріаловъ:

1) съ учетомъ по количеству: бревенъ 186.273 шт., въ томъ числѣ сосновыхъ 42.462 шт., еловыхъ 140.666 шт., березовыхъ 500 шт. и осиновыхъ 2.645 шт.; вершинъ отъ комлевыхъ бревенъ сосновыхъ 10.049 шт. и еловыхъ 17.306 шт. и разнородныхъ дровъ 8.201,59 куб. саж., всего на сумму 169.887 руб. 53 к.

2) Съ учетомъ по пнямъ—еловыхъ бревенъ 2.203 шт. на сумму 1.476 руб. 20 к.

3) Съ учетомъ по площади—всего 851,53 дес. на сумму 48.484 руб. 42 к.

Предъявляемые къ продажѣ матеріалы оцѣнены по дѣйствующей въ губерніи таксѣ на лѣса и лѣсныя издѣлія.

Подробное распредѣленіе предъявляемаго къ торгу лѣса отдѣльно по лѣсничествамъ, дачамъ и дѣлянкамъ показано въ подробномъ торговомъ объявленіи, каковое, равно какъ условія и таксы, на основаніи которыхъ будетъ производиться продажа лѣса, можно видѣть въ Управленіи и у гг. Лѣсничихъ въ присутственные дни. Желающіе осмотрѣть въ натурѣ предъявляемый къ продажѣ лѣсъ могутъ обращаться къ гг. Лѣсничимъ и непосредственно къ стражѣ. Кромѣ того, означенное подробное торговое объявленіе и условія продажи будутъ высылаемы всѣмъ, заявившимъ объ этомъ желаніе и указавшимъ свой адресъ.

МОСКОВСКО-ТВЕРСКОЕ

Управление Земледѣлія и Государственныхъ Имуществъ

симъ объявляетъ, что 16 и 17 октября и 17 ноября текущаго 1909 года, въ 12 часовъ дня, въ Всѣх-святскомъ Волостномъ Правленіи, Московскаго уѣзда, Московской губерніи, назначены торги, безъ переторжки, какъ устные, такъ и посредствомъ запечатанныхъ объявленій, на продажу съ учетомъ по площади сырораствующаго лѣса изъ казенныхъ дачъ Московскаго лѣсничества, всего 362 торговые единицы, общую площадью 292.54 дес., по оцѣнкѣ на 71.927 руб.

Сентября 7 дня 1909 года.

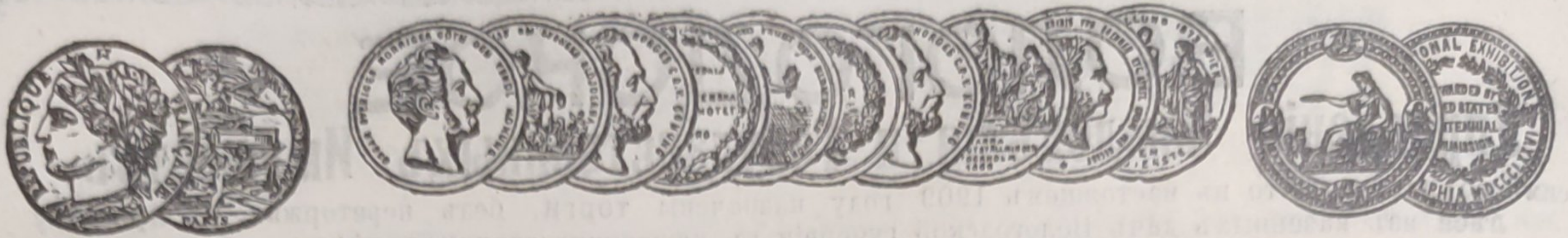
КОСТРОМСКО-ЯРОСЛАВСКОЕ

Управление Земледѣлія и Государственныхъ Имуществъ

объявляетъ, что въ текущемъ 1909 г. назначены торги, безъ переторжки, на продажу лѣса изъ дачъ Ошминско-Пижемскаго лѣсничества, Костромской губерніи, на сумму 13.180 руб., въ Тоншаевскомъ Волостномъ Правленіи 23 октября и на участки, оставшіеся непроданными съ этихъ торговъ, въ томъ же Волостномъ Правленіи 4 ноября.

Торги въ означенное время начнутся въ 12 часовъ дня.

Подробныя объявленія назначеннымъ въ продажу лѣсосѣлкамъ, дѣлянкамъ и выборочнымъ участкамъ, а также условія продажи можно разсматривать и получать въ Костромско-Ярославскомъ Управленіи Земледѣлія и Государственныхъ Имуществъ и у мѣстнаго Лѣсничаго, а равно во всѣхъ тѣхъ мѣстахъ, гдѣ назначено производство торговъ, можно видѣть и получать объявленія.



АКЦИОНЕРНОЕ ОБЩЕСТВО
МАШИНОСТРОИТЕЛЬНЫХЪ ЗАВОДОВЪ

І. и К. Г. БОЛИНДЕРА

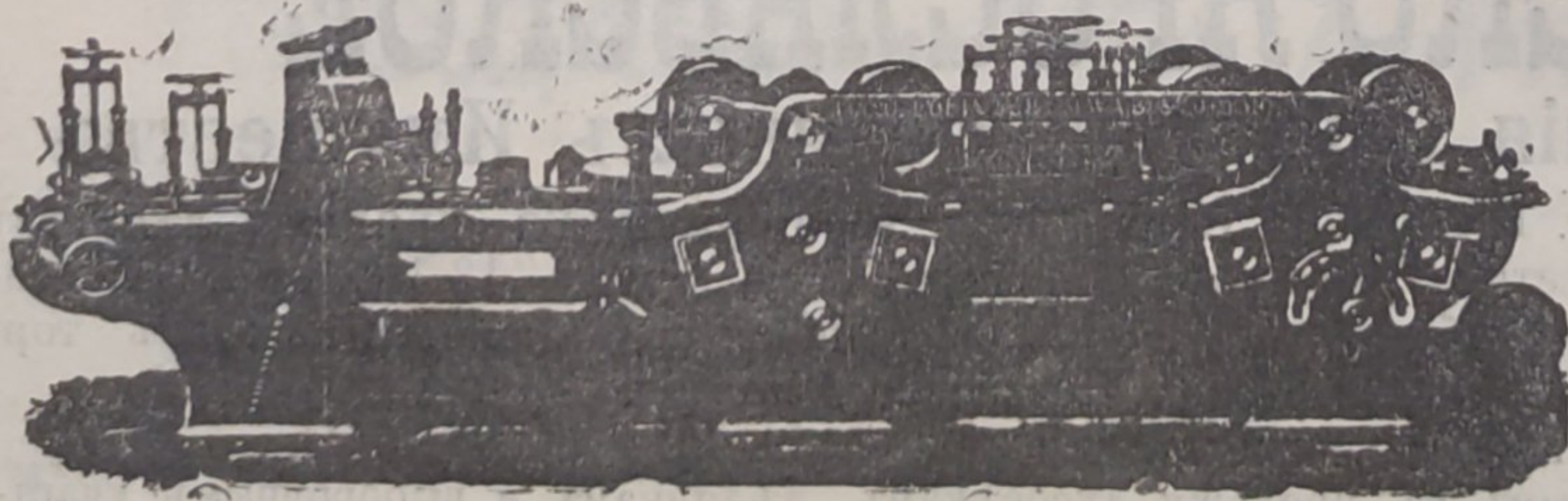
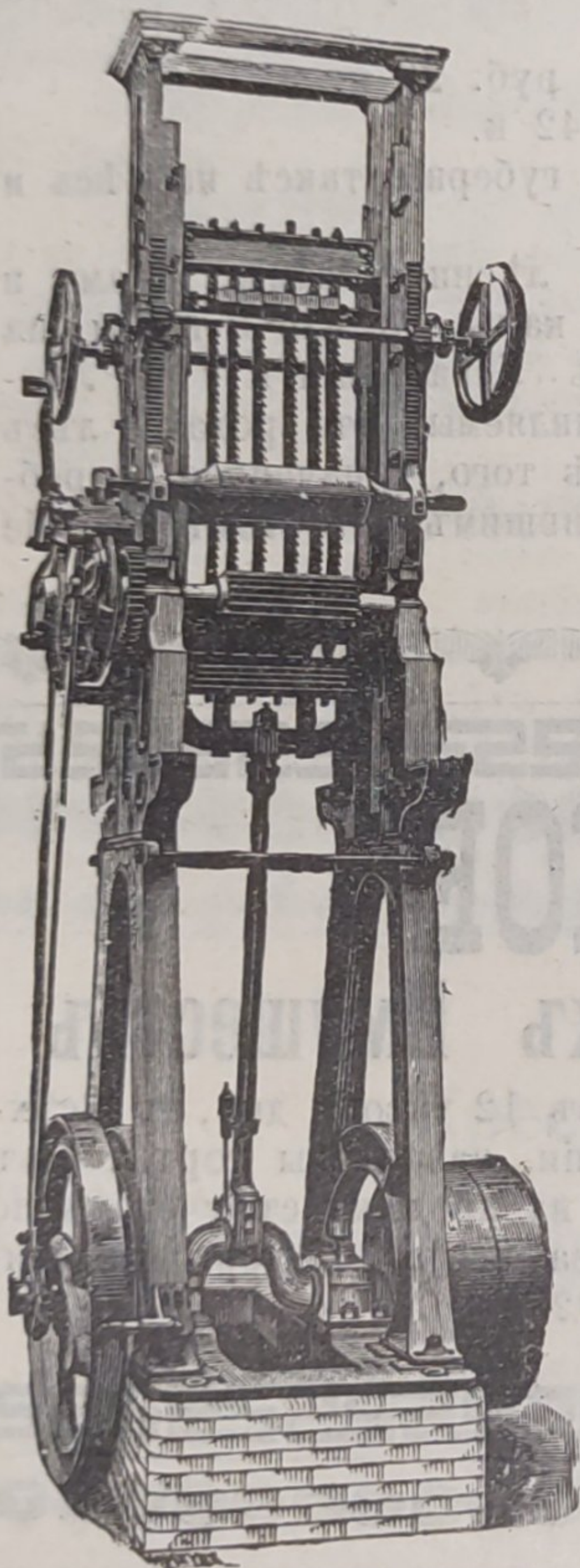
ВЪ СТОКГОЛЬМЪ—ШВЕЦІЯ.

Основано въ 1844 году.

**МАШИНЫ
ДЛЯ ОБРАБОТКИ ДЕРЕВА.**

Строгальные станки новѣйшей конструкции и недостигнутой еще по сіе время производительности изготовляются въ болѣе чѣмъ 30 величинъ. Съ нашимъ строгальнымъ станкомъ № 12 была достигнута производительность въ 100000 футъ или 43000 аршинъ гребня и паза въ теченіе 10 час.

Высшая награда «GRAND-PRIX» на всемирной выставкѣ въ Парижѣ 1900 г.



КОНТОРА

въ С.-Петербургѣ, Б. Ко-
нюшенная, 13.

Техническая контора

Ад. Кьельгрехъ.

Заводъ въ СТОКГОЛЬМЪ—ШВЕЦІЯ.

Остерегаться поддѣлокъ, выдаваемыхъ за производство нашихъ заводовъ!