

чыгункі Камень-Кашырскі—Янаў-Палескі быў надоўга выведзены са строю.

КАМЕНЯЛОМНІК (*Saxifraga*), род кветкавых раслін сям. каменяломнікавых. Каля 370 відаў. Пашыраны ў горных краінах Еўропы, Азіі, Амерыкі; частка відаў трапляецца на раўнінах умеранага і халоднага паясоў. Растуць у трэшчынах скал і камянёў (адсюль назва). На Беларусі 3 дзікарослыя віды: К. балотны (*S. hirculus*) — арктабарэальная галарктычная рэліктавая расліна; К. зярністы (*S. granulata*) — атл.-еўрап. рэліктавая расліна; К. трохпальцы (*S. tridactylites*) — атл.-еўрап. скальная расліна. К. балотны і зярністы занесены ў Чырв. кнігу Беларусі. Каля 10 відаў інтродукаваны як дэкар. расліны, з іх вырошчваюць К. Арэндса (*S. x arendsii*), мохаладобны (*S. hypnoides*), дзярністы



Каменяломнік: 1 — мяцёлчаты; 2 — Арэндса (гібрыд).

(*S. caespitosa*), трохвілаваты (*S. trifurcata*) і скурысталисты (*S. geranda*).

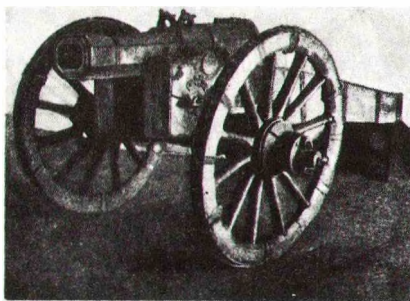
Шмат-ці аднагадовыя травяністыя расліны, рэдка паўкусіцы з аблісцелымі ці амаль бязлістымі кветаноснымі сцёблямі. Лісце чаргаванае або супраціўнае, рознай формы і памераў, часта сабранае ў рэзетку. Кветкі звычайна правільныя, 5-пялёсткавыя, у суквеццях (мяцёлках, шчыгках і інш.), радзей адзіночныя, рознага колеру, двухлопья. Плод — двухрогая шматнасенная каробачка. Дэкар., лек., харч., кармавыя, меданосныя і пакаёвыя расліны. Г.У.Вынаеў.

КАМЕНЯМЁТ, гладкаствольная гармата, якая страляла каменнымі ядрамі, камянямі, кавалкамі цэгла і інш. на малых адлегласцях (да 150—200 м). З'явіўся ў 14 ст. (у ВКЛ з 1382) у выглядзе *бамбарды*. К. выкарыстоўваліся спачатку пры аблозе і абароне крэпасцей, пазней на колавым лафцеце і ў палявым баі. Выцеснены гладкаствольнымі *марціра-*

мі. На ўзбраенні асаднай і крапасной артылерыі Расіі захоўваліся да пач. 19 ст.

КАМЕНЯРЭЗНЫЯ МАШЫНЫ, машыны для выразаання (выпілоўвання) з масіву горных парод у кар'ерах і шахтах штучнага сценавага каменю, буйных сценавых блокаў, а таксама блокаў-загатовак, якія выкарыстоўваюцца для распілоўкі на аблісцованыя пліты і арх.-буд. вырабы. Рэжучыя органы — дыскавыя, канатныя або ланцуговыя пілы, калыцавыя фрэзы, ланцуговыя і штангавыя бары (рамы, у ручаях якіх рухаюцца рэжучыя ланцугі з цвёрдасплаўнымі зубкамі).

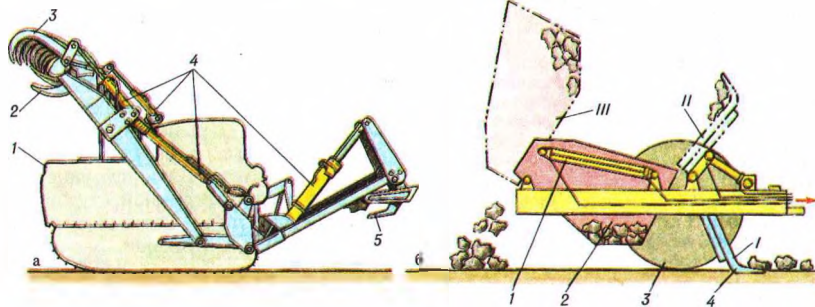
К.м. з дыскавымі піламі выразаюць камяні з вапняку і ракушачніку, з калыцавымі фрэзамі — з усіх горных парод, пашыраных у буд-ве, з барамі вядуць адкрытую і падземную распрацоўку вапняку і ракушачніку. Выкарыстоўваюцца аграгаты з некалькіх аперацыйных К.м., аб'яднаных агульным кіраваннем, і канатныя пілы для выпілоўвання



Прускі камянемёт перыяду Сямігадовай вайны 1756—63.

буйных маналітаў са шчыльных вапнякоў і мрамору. Рабочыя органы іх — стальных канат, пад які (у прапіл) бесперапынна падаецца сумесь зерняў абразіва (кварцавага пяску, карбарунду) і вады. Камень з масіву выразаюць 3 аперацыямі: папярочным, гарыз. і верт. (тыльным) прапілам. У многіх К.м. 2-я і 3-я аперацыі сумяшчаюцца пры падоўжным працоўванні машыны ўздоўж уступу.

КАМЕНЯЎБОРАЧНЫЯ МАШЫНЫ, машыны для выдалення камянёў пры ачыстцы с.-г. угоддзяў, буд-ве дарог, гідратэхн. збудаванняў і інш. Бываюць



Каменяўборачныя машыны: а — навясная з пярэднім сківічным захопам (1 — трактар, 2 — зубы, 3 — верхнія захопы, 4 — гідрацыліндры, 5 — заднія зубы); б — прычэпная (1 — гідрасістэма павароту бункера, 2, 3 — хадавыя колы, 4 — грэбень; 1 — збіранне камянёў, II — пагрузка іх у бункер, III — выгрузка).

прычэпныя і паўпрычэпныя, навясныя і паўнавясныя, цыклічнага і бесперапыннага дзеяння.

Буйныя і сярэдняга памеру камяні выдаляюць *карчавальнікамі*, карчавальнікамі-збіральнікамі, машынамі са сківічным захопам, *бульдозерамі*, валуны — ланцуговымі або тросавымі прыстасаваннямі. Камяні сярэдніх памераў і часткова дробныя ўбіраюць паўпрычэпнай аднавосевай машынай з грэбеньчатым рабочым органам (агрэгатуеца і трактарам «Беларусь»). Збіранне камянёў робяць працосваннем верхняга слоя глебы. Паднятыя грэбнем камяні скідаюцца ў бункер, а потым у прычэп ці на пляцоўку складзвання. Дробныя камяні (дыям. да 30 см) выбіраюць машынамі з грэбеньчатымі, ротарнымі, барабаннымі, элеватарнымі, грохатнымі, дыскавымі і камбінаванымі рабочымі органамі. Есць таксама К.м. для адначасовай уборкі і драблення камянёў. Камяні ў трансп. сродкі грузяць каўшавымі, грэйфернымі і інш. пагрузчыкамі, з поля вывозяць рознымі прычэпамі-самазваламі, лыжамі-самазваламі і інш. І.І.Леановіч.

КАМЕРА (ад лац. *camera* пакой, палата), 1) асобнае памяшканне спец. прызначэння, напр., К. захоўвання багажу, знаходжання зняволеных. 2) Закрытая прастора ў якой-н. машыне ці прыладзе, напр., іскравая камера, камера згарання рухавіка. 3) Гумавая абалонка, куды напампоўваюць паветра (пад пакрышкай кола, мяча). 4) Назва фатагр. ці кіназдымачнага апарата. 5) Падземная *горная выработка* параўнальна вял. папярочных памераў і малой даўжыні. Прызначаецца для размяшчэння абсталявання, гасп., сан. ці інш. мэт. 6) Асноўны аграгат *ракетнага рухавіка*, дзе патэнцыяльная энергія рабочага цела пераўтвараецца ў кінетычную энергію выхаднога газавага струменя для стварэння рэактыўнай цягі. У хім. рухавіка складаецца з К. згарання і рэактыўнага сапла.

КАМЕРА Іван Паўлавіч (27.12.1897, в. Малыя Жухавічы Караліцкага р-на Гродзенскай вобл. — 21.1.1952), генерал-палкоўнік артылерыі (1943). Скончыў Вышэйшую артыл. школу (1921), артыл. камандна-тактычныя курсы (1936). У Чырв. гвардыі з 1917, у Чырв. Арміі з 1918. У грамадз. вайну ўдзельнік баёў супраць войск Калчака і сав.-польскай вайны 1920: камісар дывізіяна, палка. Пазней нач. артылерыі дывізіі, корпуса