

У некат. сцэнічных творах К. з'яўляецца асп. адзінкай падзелу дэяння.

КАРЦІННАЯ ГАЛЕРЭЯ, мастацкі музей, у якім сабраны выключна (ці пераважна) творы жывапісу. К.г. наз. таксама раздзелы жывапісу ў вял. музеях (напр., у *Эрмітажы*, *Луўры* і інш.), залы для збору карцін у палацах, некат. прыватныя зборы. У стараж. часы К.г. наз. *пінакатэкамі*. Першыя К.г. і «музей-кабінет» узніклі ў Еўропе ў 16 ст. Сярод найбуйнейшых — *Баварскія дзяржаўныя зборы карцін*, *Дрэздэнская карцінная галерэя*, *Нацыянальная галерэя* ў Лондане, галерэі *Піці* і *Уфіцы* ў Фларэнцыі, а таксама *Трацыякоўская галерэя* ў Маскве, *Карцінная галерэя Арменіі*.

На Беларусі першы «музей-кабінет» быў створаны М.Радзівілам Чорным у Нясвіжскім палацы ў 16 ст. К.г. партрэтнага жывапісу існавала ў 17—18 ст. у Ружанскім палацы Сапегу. Частка яе, а таксама новыя творы леглі ў аснову К.г. Г.Сапегі-Ябланоўскай у маёнтку Сяміячы на Гродзеншчыне, дзе ў 2-й пал. 18 ст. быў заснаваны т. зв. «Кабінет натуральнай гісторыі». У 1787 быў адкрыты музей з К.г. пры Полацкім калегіуме езуітаў. Назву К.г. меў да 1957 *Нацыянальны мастацкі музей Беларусі*. Дзейнічаюць *Гурынская карцінная галерэя*, *Полацкая карцінная галерэя* і інш.

КАРЦІННАЯ ГАЛЕРЭЯ АРМЭНІІ, Дзяржаўная карцінная галерэя Арменіі. Засн. ў Ерэване ў 1921 як аддзел Дзярж. музея Арменіі, з 1931 аддзел Культурна-гіст. музея Арменіі, з 1935 Музей выяўл. мастацтва, з 1948 сучасная назва. У калекцыі каля 16 тыс. твораў выяўл. і дэкар.-прыкладнага арм., рус., зах.-еўрап. і ўсх. мастацтва. У адзеле арм. мастацтва творы І.Айвазоўскага, С.Агалджаняна, Э.Шаіна, М.Сар'яна, С.Сцепаняна, А.Саркісяна, М.Асламазян, Э.Ісабекяна, А.Зардара і інш.; у адзеле рус. мастацтва работы К.Брулова, І.Рэпіна, В.Сярова, К.Сомова, А.Бенуа, С.Канёнкава, К.Пятрова-Водкіна, В.Кандзінскага, М.Шагал і інш.; у адзеле зах.-еўрап. мастацтва карціны П.П.Рубенса, Ф.Друэ, Ж.А.Фраганара, Г.Курбэ і інш.

Літ.: Государственная картинная галерея Армении. Ереван, 1965.

КАРЦЫНАЛОГІЯ (ад грэч. karkinos rak + ...логія), раздзел *заалогіі*, які вывучае ракападобных.

На Беларусі даследаванні вядуцца з 1920 (агляд фауны галінаставусых ракападобных Віцебскай, Гродзенскай і Мінскай губ.), паглыбленыя — з 1950-х г. у БДУ, Ін-це заалогіі Нац. АН Беларусі, Бел. н.-д. і праектна-канструктарскім ін-це рыбнай гаспадаркі, Віцебскім ун-це. Вывучаецца фауна ракападобных, іх біял. асаблівасці, энергетыка і функцыян. роля ў водных экосістэмах, сцін і перспектывы промыслу рачных рыбакі, развіццё і станаўленне фауны ракападобных вадасховішчаў, колькасныя

заканмернасці жыццця і росту. У Браслаўскіх азёрах выяўлены і даследаваны рэлікты ледавіковага перыяду — лімнакаліянус, мізіда рэліктавая, палазья, понтапарэя. Распрацаваны пытанні аэвакультуры прэснаводных крэветак, інтрадукаваны субтрапічныя крэветкі ў вадаёмы-ахаладжальнікі ДРЭС, новыя для Беларусі віды мізід і інш.

Н.М.Хмялёва.

КАРЦЬЁ (Cartier) Жак (1491, Сент-Мало, Францыя — 1557), французскі марплавец. У 1534 здзейсніў 3 плаванні ў Паўн. Амерыку; зрабіў здымку і даследаваў в-аў Ньюфаўндленд, узбярэжжа Лабрадора, пралівы Бель-Іль і Кабата, зал. Св. Лаўрэнція і р. Св. Лаўрэнція, а-вы Антыкосты і Прынца Эдуарда.

КАРЦЭВІЧЫ, вёска ў Нясвіжскім р-не Мінскай вобл., каля р. Уша. Цэнтр сельсавета і калект. с.-г. прадпрыемства. За 6 км на ПдЗ ад г. Нясвіж, 118 км ад Мінска, 20 км ад чыг. ст. Гарадзья. 278 ж., 129 двароў (1998). Сярэдняя школа, Дом культуры, б-ка, аддз. сувязі.

КАРЦЭЯ, возера ў Шаркаўшчынскім р-не Віцебскай вобл., у бас. р. Дзісна, за 11 км на У ад г.п. Шаркаўшчына.

Пл. 0,25 км², даўж. 900 м, найб. шыр. 700 м, даўж. берагавой лініі 2,5 км. Пл. вадазбору 3,75 км². Схілы катлавіны выш. да 2 м, месцамі разараныя. Выцякаюць ручаі ў рэкі Паловіца і Стуканука.

КАРЧАВАЛЬНІК, навіясное абсталяванне да гусенічнага трактара для карчавання пнёў, хмызняку і камянёў або прычэпная машына для суцэльнага карчавання пнёў і схаванай драўніны, пагрузкі іх у трансп. сродкі ці ўкладкі ў валок. Можна выкарыстоўвацца і для рыхлення шчыльных грунтаў (гл. *Карчавальныя машыны*). Таксама ёсць К. с ц ё б л а ў б а в о ў н і к у — машына для выдалення сцёблаў пасля ўборкі бавоўны-сырцу. Адрозніваюць К.-вал-

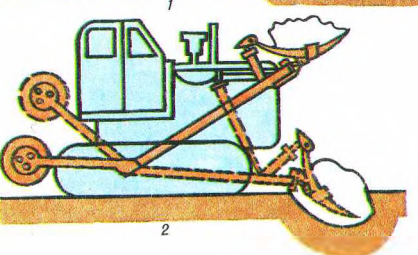
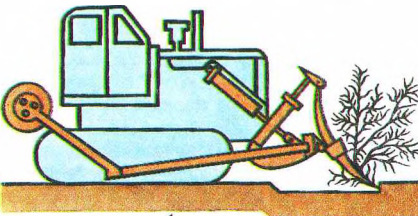
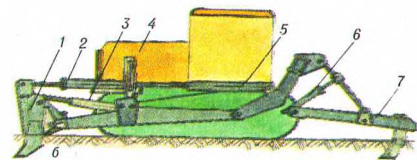
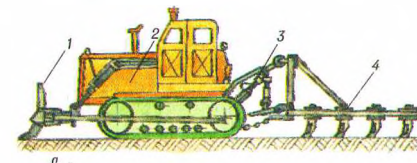


Схема работы карчавальніка: 1 — пры суцэльным карчаванні хмызняку і драбналесся; 2 — пры ўборцы камянёў.

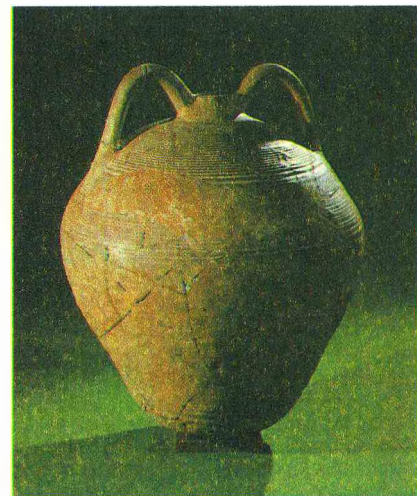
каўкладчыкі (збіраюць сцёблы ў суцэльны валок або ў невял. коны) і К.-збрабняльнікі (збрабняюць сцёблы і раскідваюць іх па полі або загрузаюць у трансп. сродкі).

КАРЧАВАЛЬНЫЯ МАШЫНЫ, трактары і аднакошоваыя экскаватары са спец. абсталяваннем і прыстасаваннямі для выдалення пнёў, дрэў, камянёў і хмызняку. Выкарыстоўваюцца пры асваенні новых зямель, расчыстцы трас у меліярац. і дарожным буд-ве.

Выпускаюцца: *карчавальнікі* з пярэдняй і задняй навіскай рабочага органа (рамы з рухомымі і нерухомымі ікламі ці зубамі) або з прычэпным карчавальным ротарам; *карчавальнікі-збіральнікі* з навіясным абсталяваннем на гусенічны трактар (рамай з адвалам і ікламі, механізмам падрэзкі каранёў) для карчавання, згравання і пагрузкі ў трансп. сродкі пнёў, камянёў, хмызняку пры выкананні буд. і *культуртэхнічных работ*; *карчавальныя бароны* — навіясныя рамы са здымнымі карчавальнымі зубамі для карчавання пнёў, хмызняку і драбналесся; *карчавальныя агрэгаты* ў



Карчавальныя машыны: а — карчавальны агрэгат (1 — карчавальнік, 2 — трактар, 3 — гідрацыліндр кіравання карчавальнай баронай 4); б — карчавальнік-збіральнік (1 — карчавальнае прыстасаванне з клькамі; 2, 3, 5, 6 — гідрацыліндры; 4 — трактар; 7 — механізм падрэзкі каранёў).



Карчага. 12 ст.

складзе карчавальніка, карчавальнай бараны і кустых грабель або асобнага аграгата з вібрацыйным рабочым органам для карчавання хмызняку і драбналесся, асобных пнёў і дрэў і зграбання іх у валкі. Гл. таксама *Каменябобрачныя машыны*. Кустарэз. *І.І.Леановіч*.

КАРЧАГА, ганчарны выраб, вял. гліняная пасудзіна для захоўвання і транспарціроўкі прадуктаў. На Беларусі вядомы вузкагорля і шыракагорля К. Вузкагорля былі пашыраны ў 10 — 1-й пал. 13 ст. ў час гандлю з візант. гарадамі паўн. і зах. ўзбярэжжа Чорнага м. і выкарыстоўваліся для дастаўкі вадкіх прадуктаў (алею, віна і інш.). Формай былі падобныя на ант. *амфары* (якія таксама наз. К.) з пукатым тулавам, 2 вертыкальна выгнутымі рукамі, вострым, закруненым або амаль плоскім дном. Рэшткі К. знойдзены пры раскопках амаль ва ўсіх бел. гарадах. Аздабляліся лінейным арнаментам; часта на К. трапляюцца літары і словы. Шыракагорля паліваныя К. былі пашыраны з 14—16 ст. Мелі масіўнае пукатае тулава з плоскім дном з 2 дугападобнымі рукамі. У іх трымалі солёныя грыбы, агуркі, зерне і інш. У наш час К. выйшлі з ужытку. *С.А.Мілючэнка*.

КАРЧАГІНА-АЛЕКСАНДРОўСКАЯ Кацярына Паўлаўна (23.12.1874, г. Кас-трама, Расія — 15.1.1951), руская актрыса. Нар. арт. СССР (1936). Акцёрскую дзейнасць пачала ў 1887, выступала ў розных гарадах Рас. імперыі, у т.л. ў Магілёве. З 1904 у Пецярбургу: у т-рах В.Камісаржэўскай, Літ.-маст. т-ва, з 1915 у Александрыйскім (цяпер Тэатр драмы імя Пушкіна). На правінцыяльнай сцэне сыграла каля 400 роляў у п'есах А.Астроўскага, М.Гоголя, А.Грыбаедава і інш. Выканаўца характарна-быт. роляў. Стварыла галерэю вобразаў рус. жанчын. Сярод лепшых: Уліа, Ефрасінія Патапаўна, Дома Паницыёўна («Лес», «Беспасажніца», «Таленты і паллонікі» Астроўскага), Хрысііна Архіпаўна («Платон Крэчат» А.Карнейчука), Дзямідзеўна («Напэсце» Л.Лявонава) і інш. Здымалася ў кіно: Уліа («Дудушка Галаўлёў» паводле «Паноў Галаўлёвых» М.Салтыкова-Шчадрына, 1934). У створаных ёй вобразах камедыінасьць спалучалася з глыбокім драматызмам. Аўтар

кн. «Старонкі жыцця» (выд. 1955). Дзярж. прэмія СССР 1943.

КАРЧМА, харчэўня, заезны дом, дзе спыніліся, харчаваліся, нававалі падарожнікі. Былі пашыраны на Беларусі, Украіне, у Польшчы. На Беларусі вядомы з часоў Кіеўскай Русі, найб. пашыраны ў 14 — пач. 20 ст. Ставілі іх на гандлі. плошчах, гал. вуліцах гарадоў і мястэчак, у вёсках і фальварках, на гандлі. шляхах, каля рачных перапраў, пры млынах і інш. З 16 ст. размяшчэнне і парадак дзейнасці К. рэгламентаваліся Статутамі ВКЛ, велікакняжацкімі і каралеўскімі прывілеямі, з канца 18 ст. — законамі Рас. імперыі. Падзяляліся на заезныя (тыпу гасцініцы) і шыноквыя (тыпу харчэўні). Заезныя К. складаліся з вял. хаты-шынокуні, дзе размяшчаліся каморы, гасціныя пакоі, і «заезду» — стайні, дзе распрагалі і кармілі коней, і вазоўні, дзе ставілі вазы і тавары. Шыноквыя К. мелі простую арх.-планіровачную структуру і складаліся з 2- ці 3-камернага жылья з мураванай печу для гатавання ежы, са сталамі і лавамі. У шынках і сенцах аздабляліся каморы для карчомнай маёмасці, прадуктаў, святліцы для замочных наведвальнікаў. Харчэўні, у якіх не дазвалялася гандляваць спіртным, наз. К. пакутнымі («тайнымі»). Вял. К. наз. *аўстэрэямі*.

Планіроўка К., яе канструкцыя і маст. вырашэнне набліжаны да нар. жылья. Кампактныя, пераважна прамавугольныя ў плане будынкі з дрэва, цэглы, у тэхніцы «прускага мuru» завяршалі дахі, накрытыя саломай, чаротам, драпінай, гонтамі (вёскі Нача Воранаўскага, Міхалішкі Астравецкага р-наў Гродзенскай вобл.). У некат. К. жылыя пакоі размяшчаліся на 2-м паверсе або ў мезаніне, вылучаліся *падчэнямі*. Манум. выгляд мелі мураваныя К. са складанай планіроўкай, багатым вонкавым аздабленнем, насычаным пластыкай інтэр'ерам (напр., корчмы ў Гродне). Гар. К. маглі аб'ядноўвацца з крамамі, мець 2 шынкі. У 2-й пал. 18—19 ст. на аснове К. сфарміраваліся гасцініцы, панштовыя станцыі, заезныя дамы і інш.

Літ.: Якімовіч Ю.А. Драўлянас дойлідства Беларускага Палесся. XVII—XIX стст. Мн., 1978. *С.А.Сергачоў*.

КАРЧОВА, вёска ў Баранавіцкім р-не Брэсцкай вобл., каля р. Сэрвач. Цэнтр сельсавета і калгаса. За 35 км на Пн ад

г. Баранавічы, 236 км ад Брэста, 35 км ад чыг. ст. Баранавічы-Цэнтральныя. 523 ж., 203 двары (1998). Сярэдняя школа, Дом культуры, б-ка, камбінат быт. абслугоўвання, адз. сувязі. Брацкая каля магіла сав. воінаў. Каля вёскі помнік архітэктуры — *Туганавіцкі парк* і рэал. помнік прыроды — *Камень «Філарэтаў»*.

КАРЧЭўСКИ Вінцэнт (Вікенцій Воспілавіч; 1789, Гродзеншчына — 1832), бел. астраном, матэматык і асветнік, прадстаўнік Віленскай астр. школы. Вучыўся ў Віленскім ун-це (1807—11). У 1814—18 і ў 1826—31 працаваў у ім і адначасова ў 1811—18 у Віленскай астранамічнай абсерваторыі. Навук. працы па астраноміі (даследаванне яркасці зорак, назіранні планет, камет, астероідаў і інш.). Аўтар падручнікаў па астраноміі і матэматыцы. Прытрымліваўся матэрыялістычных поглядаў, прыхільнік вучэння Каперніка і асветніцкіх ідэй. Пераклаў на польскую мову і выдаў працы франц. астранома Ж.Мале «Навука аб небе» (1824) і П.Лапласа «Гісторыя астраноміі» (1825).

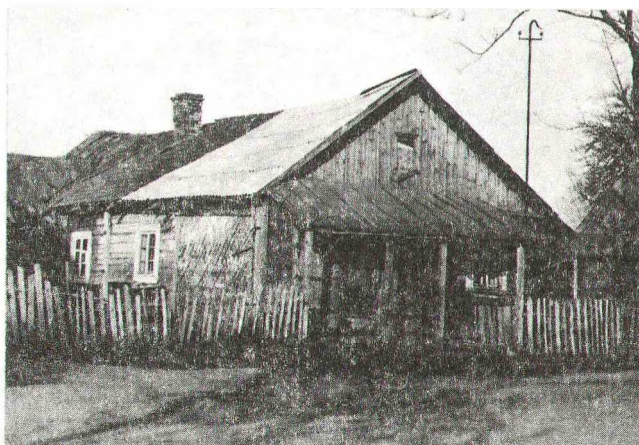
Тэ.: Astronomia. Wilno. 1821; Traktat o kometach. Wilno, 1826.

Літ.: Очерки истории философской и социологической мысли Белоруссии (до 1917 г.). Мн., 1973. С. 238.

КАРЧЭўСКИ Мікалай Фёдаравіч (1824—1900), бел. архітэктар. Скончыў Пецярбургскае буд. вучылішча (1844). Працаваў губ. архітэктарам гарадоў Камянец-Падольскі (Украіна; 1848), Віцебск (1870—85), Разань (Расія; 1885—90). У Віцебску перабудаваў будынак б. паліцэйскага аддзялення пад гар. т-р (1870-я г.) і жылы дом — пад публічную б-ку (1883); паводле яго праектаў і пад яго кіраўніцтвам узведзены будынкі мужчынскай гімназіі (1880), балніцы (1884), *Віцебскага акруговага суда будынак*, праведзена добраўпарадкаванне Замкавай гары (1881).

КАРЧЭўСКИ Юльян Юзафавіч (снеж. 1806, в. Казяны Ашмянскага р-на Гродзенскай вобл. — студз. 1833), бел. жывапісец. Скончыў ф-т маральныя і паліт. навук Віленскага ун-та (1824), дзе адначасова займаўся жывапісам у Я.Рустэма. У 1824—26 вывучаў права ў Пецярбургскім ун-це. У 1826—29 удасканалваў майстэрства жывапісу ў Францыі, потым у Англіі і Італіі. Створаны ім жанравыя кампазіцыі вызначаюцца тэхн. дасканаласцю, вастрынёю характарыстык, дакладнай перадачай нац. тыпажу: «Руская хуткая пошта», «Яўрэйскае пахаванне», «Яўрэйскі фурман у літоўскай карчме» і інш. З 1829 у Рыме, дзе напісаў шэраг пейзажаў і жанравых сцэн. Карціны К. «Ян III пад Венай», «Турак на кані» і інш. ў 2-й пал. 19 ст. зберагаліся ў галерэі А.Храптовіча ў Шчорсах (Навагрудскі р-н Гродзенскай вобл.).

КАРША (ад санскр. karscha адзінка вагі ў 9,33 г), самая дробная манета Індыі,



Будынак былой карчмы ў вёсцы Нача Воранаўскага раёна Гродзенскай вобл.