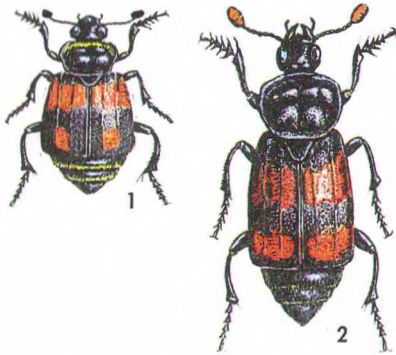


Дыж. да 40 мм (у п'яву на Беларусі да 24 мм). Афірбоўка чорная, па надкрылах 2 црыжжы-жоўтыя перавязі або плямы. Жукі і личынкi кармацца мяршвячайнай. Яйцы адкладваюць на трупы дробных жывёл і закопваюць іх (адсюль назва). *С.Л.Максімава.*



Магільшчыкі: 1 — рыжабулавы; 2 — чорнабулавы.

МАГІСТР (ад лац. *magister* начальнік, настаўнік), 1) у Стараж. Рыме тытул некаторых службовых асоб (М. конніцы). 2) У Візантыі — высокі прыдворны тытул. 3) У сярэднявечнай Зах. Еўропе — кіраўнік духоўна-рыцарскага каталіцкага ордэна (часцей Вялікі М.); выкладчык т. зв. сямі свабодных мастацтваў (гуманіт. навук). 4) У Расіі 19 — пач. 20 ст. ніжэйшая вучоная ступень. 5) У некаторых краінах вучоная ступень сярэдня паміж *бакалаўрам* і *доктарам навук*. Прысуджаецца асобам, якія скончылі ун-т або прыраўнаную да яго навуч. ўстанову, маюць ступень бакалаўра, прайшлі дадатковы курс навучання (1—2 гады), здалі спец. экзамены і абаранілі магістэрскую дысертацыю. На Беларусі ўведзена ў 1995 з тэрмінам навучання 1,5—2 гады на базе вышэйшай адукацыі; папярэднічае званню кандыдата навук. Рыхтуюць М. *магістратуры* пры Нац. ін-це адукацыі, ун-тах і інш. ВНУ ўніверсітэцкага тыпу.

МАГІСТРАЛЬ (ад лац. *magistralis* галоўны), 1) асноўная, галоўная лінія, напрамак у сістэме якой-небудзь сеткі (трансп., энергет., воднай, тэлефоннай, каналізацыйнай і інш.). Да М. адносяць найважнейшыя чыгункі (напр., *Байкала-Амурская магістраль*), *аўтамагістралі*, нафта- і газправоды, ЛЭП і інш. Высокія тэхн. параметры, асаблівасці ітж. ўладкавання і інфраструктуры М. забяспечваюць значныя аб'ёмы трансп. работ, высокія скорасці руху, мінім. затраткі. 2) Широкая і прамая гар. вуліца, звычайна з інтэнсіўным рухам транспарту.

МАГІСТРАТ (ад лац. *magistratus* начальнік, чыноўнік, уладца), выбарны

адм. і судовы орган у гарадах Цэнтр. і Усх. Еўропы, якія мелі права на самакіраванне (*магдзбургскае права* або інш.). У ВКЛ уводзіліся з канца 14—15 ст. У велікакняжакіх гарадах Беларусі і Літвы М. складаліся з гар. *рады* і лавы. Рада займалася справамі гар. кіравання і суда па маёмасных і цывільных справах мяшчан. Лава выконвала функцыі суда па крымінальных справах гараджан. Гал. распарадчую ўладу ў гар. абшчыне выконваў *войт*, які ўзначальваў *войтаўскі суд* або *войтаўска-лаўніцкі суд*. Гал. органам самакіравання была рада, якая складалася з *бурмістраў* і *радцаў*, дзейнічаў *бурмістраўска-радзецкі суд*. У прыватнаўладальнічых гарадах у склад М. ўваходзілі *войт*, *бурмістры*, *радцы*, *лаўнікі* і гар. *пісар*, якія засядалі разам. У 17—18 ст. ў М. часта дзесяцігоддзямі засядалі прадстаўнікі некалькіх сямей, звычайна з заможных купцоў і цэхмістраў, М. ператвараўся ў орган карпаратыўнага кіравання горадам з боку мяшчанскай алігархіі. М. на аснове магдзбургскага права праіснавалі на Беларусі да канца 18 ст. і былі скасаваны пасля далучэння Беларусі да Рас. імперыі ўказамі Кацярыны II у 1775 (для ўсх. часткі Беларусі) і 1795 (для цэнтр. і зах. яе частак). У Расіі М. як органы саслоўнага самакіравання ўзніклі ў 1720. У 1775 пераўтвораны ў губернска і павятовыя суды для гар. саслоўяў (мяшчанства і купецтва), існавалі і на Беларусі. Паводле Даравальнай граматы гародам 1785 М. ўвайшлі ў сістэму гар. самакіравання, але засталіся ў асн. суд. ўстановамі. Пасля суд. рэформы 1864 паступова скасаваны. *А.П.Грыцкевіч.*

МАГІСТРАТУРА (ад лац. *magistratus* саноўнік, начальнік), 1) у Стараж. Рыме сукупнасць найвышэйшых дзярж. пасадак, т.зв. *магістратаў* рымскіх (найвышэйшымі былі *дыктатар*, *консул*, *прэтар*, ваен. трыбун). Выбіраліся нар. сходамі, т.зв. *каміцыямі*, тэрмінам на 1 год. У I ст. н.э. з пераходам вышэйшай улады да імператара страцілі значэнне. 2) У сучасным канстытуцыйным праве карпаратыўная службоўца, якія непасрэдна ажыццяўляюць функцыі суда і пракурорскага нагляду; у ЗША — сукупнасць усіх дзярж. чыноўнікаў. 3) Сістэма і форма падрыхтоўкі спецыялістаў з закончанай вышэйшай адукацыяй (са ступенню *бакалаўра*) у большасці краін на працягу 1—2 гадоў, на Беларусі — 1,5 — 2 гады. Гл. таксама *Магістр*.

МАГІСТРАЦКІЯ СЯЛЯНЕ, «г а р а д с к і я» сяляне, катэгорыя сельскага феад.-залежнага насельніцтва, прыпісанага да маёнткаў, што належалі гародам; існавала ў 15—19 ст. пераважна ў зах. частцы Беларусі. Гародскае землеўладанне складалася ў 15—16 ст. шляхам куплі магістратамі маёнткаў у прыватных асоб, што пацвярджалася прывілеямі вяд. кн. ВКЛ. Такія правы атрымалі Брэст (1408), Гродна (1502 і 1506) і інш.

У 1611 сейм Рэчы Паспалітай забараніў гародам набываць маёнткі, М.с. атрымлівалі ў карыстанне зямлю і адбывалі за гэта паншчыну ці плацілі аброк. У 19 ст. некаторыя гар. думы прыцягвалі іх да выканання грамадскіх павіннасцей па прыбыранні вуліц, рамонце мастоў і інш. Пасля 6-й рэвізіі (1811) сяляне гар. вёсак абкладваліся падушным падаткам. *У.А.Сосна.*

МАГІЧНЫ КВАДРАТ, квадратная ($n \times n$) табліца цэлых лікаў ад 1 да n^2 , у якой сума лікаў уздоўж любога радка, слупка і вяр. дыяганалі табліцы ёсць велічыня пастаянная і роўная $n(n^2 + 1)/2$. Лік n наз. парадкам М.к. Даказана, што М.к. можна пабудаваць для любога $n \geq 3$. Існуюць М.к., якія задавальняюць дадатковыя умовы, напр., М.к. з $n=8$ можна разбіць на 4 меншыя па 16 лікаў, кожны з якіх таксама М.к. У абагульненым сэнсе пад М.к. разумеюць квадратныя

1	15	14	4
12	6	7	9
8	10	11	5
13	3	2	16

2	7	6
9	5	1
4	3	8

1	6	60	63	9	55	54	12
59	64	2	5	52	14	15	49
62	57	7	4	16	50	51	13
8	3	61	58	53	11	10	56
41	19	22	48	28	29	33	40
46	24	17	43	39	34	30	27
20	42	47	21	38	35	31	26
23	45	44	18	25	32	36	37

Магічныя квадраты розных парадкаў.

табліцы, запоўненыя не абавязкова паслядоўнымі і першымі натуральнымі лікамі.

МАГІЯ, чарадзейства; абрады, дзеянні або слоўныя формулы-заклінанні, якімі чалавек імкнецца ўздзейнічаць на сілы прыроды, лёс, істоты і прадметы. Узнікла ў першабытным грамадстве. Вядомая ўсім народам, захавалася ў рэліг. вераваннях да нашага часу. Адрозніваюць белую М., якая заклікала бога, і чорную М., што звярталася да «нечыстай» сілы. У аснове М. уяўленне, што пэўнае дзеянне выклікае адпаведную жаданую з'яву. Найб. папулярныя віды М.: лячэбна-засцерагалыя (шахар-