

Асн. галіны Л.п.: тэкстыльная (баваўняная, ільняная, шарсцяная, шаўковая, трыкатажная), швейная, гарбарная, абутковая, футравая, скурна-галанта-рэйна і інш. (гл. адпаведна артыкулы).

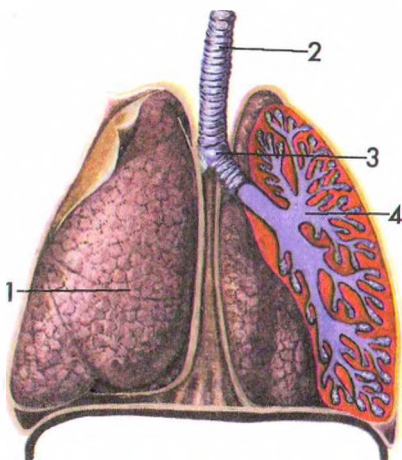
Ручны выроб тканін, апрацоўка скур і пашыў абутку ўзніклі ў Індыі, Кітаі і Егіпце задоўга да нашай эры. Як галіна фабрычнай індустрыі складалася ў 2-й пал. 18 ст. Цяпер Л.п. з'яўляецца адной з важнейшых галін эканомікі развітых краін свету і краін, што сталі на шлях развіцця. У 1996 ва ўсім свеце было выраблена 53 893 км² бавоўняных і 1182 км² суконных тканін, пашыта 3672 млн. пар абутку (без гумавяна). Сярод буйнейшых краін па нывт-сці бавоўняных тканін у свеце вылучаюцца Кітай, Індыя, ЗША, Японія, Італія, суконных — Італія, Кітай, Японія, Індыя, ЗША, шаўковых — ЗША, Рэспубліка Карэя, Японія, Індыя, Кітай, абутку — Кітай, Індыя, ЗША, Францыя, Італія. Каля 50% бавоўны-налакна вырабляецца ў Азіі (Кітай, Індыя, Пакістан і інш.), больш за 25% — у Паўн. Амерыцы (ЗША, Мексіка), 33% паставы воўны прыпадае на долю Аўстраліі і Новай Зеландыі, каля 23% — на долю Азіі (Кітай, Індыя, Пакістан, Турцыя і інш.).

На Беларусі ручное ткацтва, выроб сукна, скур, пашыў абутку, швейных вырабаў вядомы здаўна. Першыя прадпрыемствы ўзніклі ў 1730-я г. (выраблялі сукно, паясы, панчохі і інш.). Як фабрычна-заводская Л.п. развіваецца з канца 19 — пач. 20 ст. Цяпер Л.п. адыграе важную ролю ў эканоміцы краіны. На яе долю ў 1997 прыпадала 5,5% усёй прамысл. прадукцыі і 14,9% вытворч. у прам.-сці. Развіты ўсе важнейшыя галіны Л.п.: тэкстыльная, швейная, гарбарная, абутковая, футравая і інш. У 1997 працавалі 463 прадпрыемствы Л.п. Выт.-сць тканін складала 129 млн м², у т.л. бавоўняных — 47 млн м², суконных — 9 млн м², ільняных — 43 млн м², шэўных — 67 млн м². Пашыта 67 млн пар панчохаў і гарбарных вырабаў, пашыта 15,6 млн пар абутку. Буйнейшыя прадпрыемствы Л.п.: *Мінскі камбінат кашымі-кашымі, Мінская прамысловая фірма «Афіс» спецыялізаваная фірма «Мінскі абутковы завод»* (Мінск), *Прамысловы швейны завод «Трыкот»* (Мінск), *Мінская фабрыка трыкатажных вырабаў* (Мінск), *Гродзенскі швейны камбінат аб'яднанне, Віцебскі камбінат шаўковых тканін, Віцебская панчошная трыкатажная прадпрыемства «Ліма», дзвяноўны камбінат ў Шчэбеку («Віцебскі дзвяноўны»), Віцебская швейная прамысловая фірма «Футра», беларуска-германскае прадпрыемства па нывт-сці абутку ў Шчэбеку («Белвест»), Браўскі панчошны камбінат, дзвяноўны камбінат у Ірсеце («Дзвяноўны Браста»), Баранавіцкае швейнае бавоўнянае аб'яднанне, Пінскае прамысл.-тканін. прадпрыемства «Дынама», Вібаруйскі скурны камбінат, Салігорская фабрыка трыкатажнай біязны «Калітка», Жлобінская фабрыка штучнага футра і інш. П.І.Рогач.*

ЛЁГКІ БЕТОН, від бетону, сярэдняя шчыльнасць якога ў сухім стане 500—1400 кг/м³. Атрымліваецца на цэментна-і інш. відах вяжучых рэчываў і іх

сумесю (цэментна-вапнавым, сіліконавым, гипсавым, палімерным).

У залежнасці ад запавяляльніка адрозніваюць агларартабетон, вермікулітабетон, керамітабетон, перлітабетон, туфабетон, шлакабетон і інш. Малая шчыльнасць Л.б. дасягаецца таксама стварэннем штучнай порыстасці вяжучага цеста (ячэйсты бетон), выключэннем з саставу бетону пяску (буінапорысты бетон). Выкарыстоўваецца ў асн. у агараджальных канструкцыях будынкаў і збудаванняў. Асабліва лёгкія бетонны шчыльнасцю да 500 кг/м³ (ячэйсты — газабетон, пенабетон і некаторыя найб. лёгкія буінапорыстыя) выкарыстоўваюць як цеплазаалячэйны матэрыял. *І.І.Леановіч.*



Лёгкія: 1 — лёгкае; 2 — трахея; 3 — бронхі; 4 — бронхіальныя галінкі.

ЛЁГКІЯ (pulmones), парны орган павяранга дыхання некат. рыб, наземных названочных і чалавека, дзе ажыццяўляецца *газаабмен* паміж крывёй і паветрам, што ўдыхаецца (кісларод паветра пераходзіць у кроў, дыксід вугляроду — з крыві ў паветра). Л. належаць таксама органы дыхання некат. беспячваночных (лёгкічныя малкоств.) Размешчаны ў вурднім аддзеле пазалічнай пела, у млекакормячых і чалавека — у грудной поласці, якая аддзелена ад бруннай поласці грудабруннай перагародай (*дыяфрагмай*). Складваюцца з частак (у прым. 1, у левым 2), асноўнае іх утварэнне бронхіальнае дрэва — пачынаюцца адгалінаваныя *бронхі* і *бронхіёлы*, якія пераходзяць у альвеаларныя ходы і *атрыкулы*. Л. з'яўляюцца часткай абалонкі — *плегры*. У забярэжжэнне чалавека і млекакормячых праходзіць шэраг сталых. Л. выконваюць рэспіраторную функцыю, удзельнічаюць у регуляцыі тэмпературы крыві, тэрмарэгуляцыі, водна-сольнага абмену, імуннай акцыі артаніма і інш. *А.С.Леановіч.*

ЛЁГКІЯ МЕТАЛЫ, металы з малой шчыльнасцю (да 4500 кг/м³): літый, берыйлій, натрый, магній, алюміній, калій, кальцыій, тытан, рубідый, стронцыій, цэзій, барый. Выкарыстоўваюць для атрымання *лёгкіх сплаваў*, летравання інш. сплаваў.

ЛЁГКІЯ МІНЕРАЛЫ, пародаўтваральныя мінералы са шчыльн. менш за 2,75—2,89 кг/м³. Прадстаўлены пераважна сілікатамі і аксідамі, часта светлага колеру. Найб. пашыраны *палявыя шпаты* (складаюць 50% аб'ёму літасферы) і *кварц* (да 12% аб'ёму літасферы); менш пашыраны кальцыт, слюды, хларыты, глаўканіты; рэдка трапляюцца *вівяніт*, вулканічнае шкло, цэаліты і інш. Падазяляюцца на алататычныя (прывнесеныя з інш. месцаў) і *аўтыгенныя мінералы*. Глаўканіт, бітыгіт, хларыт (шчыльн. 2,2—3,3 кг/м³) — прамежкавыя мінералы (належаць і да лёгкіх, і да цяжкіх мінералаў). Гл. таксама *Мінералы*. *В.І.Яраў.*

ЛЁГКІЯ СПЛАВЫ, канструкцыйныя матэрыялы з малой шчыльнасцю (да 5000 кг/м³). Найб. пашыраны *алюмініевыя сплавы*, *берыліевыя сплавы*, *магніевыя сплавы*, *тытанавыя сплавы*. Вызначаюцца высокай удзельнай трываласцю (адносны мяжы трываласці да шчыльн. матэрыялаў). Выкарыстоўваюць у авія-, ракета-, судна- і машынабудаванні, буд-ве, электратэхніцы і інш.

ЛЁД, *вада* ў цвёрдым стане. Адрозніваюць аморфны Л. і 10 яго крыштал. мадыфікацый. У прыродзе вядома адна форма Л. — са шчыльн. 0,92 г/см³, цеплаёмнасцю 2,09 кДж (кг · К) пры 0 °С, цэльнай плаўлення 334 кДж/кг. Л. празрысты, у тонкім слоі бясколерны, у вял. масе блакітнаваты. Звычайна часцейшы за ваду, аднак можа мець мех. прымесі — цвёрдыя часткі, кропелькі раствораў, бурбалачкі газу. Л. быў а т м с ф е р н ы (снэг, іней, град), в о д н ы (сала, ледазнае покрыва, ледазныя іголки, донны Л.), п а д з е м н ы (утварэ зімовае прамярзанне глеб і *вечную мерзлату*) і л е д а в і к о в ы. Адно з самых пашыраных цвёрдых цел на зямной паверхні (каля 30 млн. км³). Займае вял. прастору ў Антарктыдзе (матэрыковы Л.), Арктыцы (марскі Л.), у горных раёнах (*ледавікі*), у абласцях напярэдняй вечнай мерзлаты. Ва ўмовах Беларусі Л. утвараецца зімой на раках і вадаёмах, у глебе і грунтах, выпадае з воблакаў, утварае снігавое покрыва, *галалёд*, *галалёдзіцу*, *іскры*, іней, у цёплую пару выпадае з воблакаў у выглядзе граду. У гэсл. мінулым на тэр. Беларусі існавала магутнае ледавіковае покрыва, якое нешчыракова ўтваралася ў час матэрыковых *ледзяненняў* антрапенау, на прылеглых да яго тэрыторыях былі вечныя мерзлаты. Л. аказвае значны ўплыў на фарміраванне умоў прыжывання на Зямлі і гасп. дзейнасці чалавека. Абледзяненні самалётаў, суднаў, ліній сувязі і электраперадач, дарожнага палатна прыводзяць да аварый, гляцыяльныя селі знішчаюць населеныя пункты, прамысл. і трансп. збудаванні, рачныя заторы і зажоры выклікаюць мясц. паводкі і інш. Л. скарыстоўваюць для захавання і ахаладжэння харч. прадуктаў, біял. і хім. прэпаратаў.