

ГОДЪ ОДИННАДЦАТЫЙ

# ЛѢСОПРОМЫШЛЕННЫЙ ВѢСТНИКЪ.

ЖУРНАЛЪ ЛѢСНОГО ХОЗЯЙСТВА, ЛѢСНОЙ ПРОМЫШЛЕННОСТИ И ТОРГОВЛИ ЛѢСОМЪ.  
ВЫХОДИТЬ ЕЖЕНЕДЕЛЬНО.

ПОДПИСНАЯ ЦѢНА съ доставкой и пересылкой: на годъ—шесть руб-лей и на полгода—четыре рубля; отдѣльные номера по 25 коп.

ЗА НАПЕЧАТАНІЕ ОБЪЯВЛЕНІЙ на послѣднихъ страницахъ взимается за одинъ разъ: за цѣлую страницу—30 руб., за  $\frac{1}{2}$  страницы—20 руб., за  $\frac{1}{4}$  страницъ—12 руб., за  $\frac{1}{8}$  страницъ—8 руб. и за строку петица въ 25 буквъ—20 к. При повтореніи дѣлается скидка по особому тарифу Редакціи. За пересылку отдѣльныхъ объявленій, вѣсомъ до 1 лота, взимается по 70 коп. и по 35 коп. за каждый добавочный лоть, съ каждой сотни экземпляровъ. За перемѣну адреса уплачивается 60 коп.

ПОДПИСКА ПРИНИМАЕТСЯ въ конторѣ Редакціи и въ извѣстныхъ книжныхъ магазинахъ. Объявленія принимаются въ конторѣ Редакціи и конторахъ объявленій Петербурга и Москвы.

АДРЕСЪ РЕДАКЦІИ И КОНТОРЫ: Москва, Петровско-Разумовское.

Статьи, присылаемыя для напечатанія, могутъ въ случаѣ надобности подвергаться сокращеніямъ и измѣненіямъ. Статьи, присылаемыя безъ обозначенія условій гонорара, считаются бесплатными. Статьи, признанныя Редакціей неудобными для напечатанія, сохраняются 3 мѣсяца и возвращаются авторамъ за ихъ счетъ. О присылаемыхъ въ Редакцію новыхъ книгахъ даются въ журналѣ отзывы или помѣщаются объявленія.

Редакція открыта ежедневно, кромѣ праздничныхъ дней, отъ 11 до 4 часовъ дня. Для личныхъ объясненій редакторъ принимаетъ по субботамъ отъ 6 до 7 час. вечера и по воскресеньямъ отъ 1 до 2-хъ часовъ дня.

№ 43.

29-го ОКТЯБРЯ.

1909 г.

## СО Д Е Р Ж А Н І Е.

Крестьянское лѣсное хозяйство въ Гжатскомъ уѣздѣ, Смоленской губ. В. Г. А.—Открытое письмо И. М. Ступину. П. Т. Деркача.—Лѣсо-торговый отдѣлъ.—Кременчугъ. И. Я.—Кронштадтъ.—Витебскъ.—Владикавказъ.—Хроника. Запасы лѣсныхъ сѣмянъ въ казенныхъ складахъ въ 1 сентября 1909 г.—Всероссійскій сѣвѣдъ охотниковъ.—Общество сѣверо-русскихъ лѣсопильныхъ заводовъ.—Производство корзинъ въ Плоцкомъ уѣздѣ.—Письмо въ редакцію. Лѣсничало.—Справочный отдѣлъ. Предстоящіе торги и поставки.—Объявленія.

### Крестьянское лѣсное хозяйство въ Гжатскомъ уѣздѣ, Смоленской губ.

По свѣдѣніямъ статистическаго отдѣленія Смоленской губенской земской управы („Матер. къ оцѣнкѣ земель Смол. губ., в. 1, 1909 г.), лѣсная площадь Гжатскаго уѣзда достигаетъ 81028,4 десятины, изъ которыхъ 13669,5 дес., или 16,94 процента принадлежать крестьянскому надѣлу, 57084,9 единоличнымъ собственникамъ (70,32%), 8996,1 дес., или 10,98% товариществамъ и 1277,9 дес., или 1,56% учрежденіямъ. Любопытно отмѣтить, какими путями мѣстные крестьяне эксплуатируютъ свою лѣсную площадь, составляющую у нихъ 7,1% удобной земли. Прежде всего приходится констатировать, что въ надѣльныхъ лѣсахъ составъ насажденій по полнотѣ неважный; количество рѣдкихъ насажденій составляетъ четвертую часть всѣхъ лѣсовъ этой категоріи.

Способъ владѣнія лѣсомъ у крестьянъ двойкій: или лѣсъ находится въ общемъ владѣніи, или же онъ разделенъ. Поэтому и пользованіе лѣсными угодьями ведется неодинаково: то учитывается почти каждое дерево, то лѣсъ обращается въ другой видъ угодій.

Надѣльный лѣсъ по уѣзду въ большинствѣ случаевъ находится въ общемъ владѣніи; такъ, изъ 291 показанія въ 18-ти лѣсахъ подѣленъ по душамъ и подворно,

въ 18-ти частью подѣленъ, а частью не подѣленъ, а остальные 255 показаній говорятъ за то, что лѣсъ находится въ общемъ владѣніи. Когда лѣсъ подѣленъ, то форму рубки установить невозможно; каждый домохозяинъ рубитъ лѣсъ на своей полосѣ или участкѣ, какъ ему хочется, и въ то время, какъ у однихъ лѣсъ рубится только на топливо и изгородь или же совсѣмъ не рубится, у другихъ уже весь лѣсъ вырубленъ и обращенъ въ другой видъ угодій.

Въ участкахъ съ общимъ владѣніемъ пользованіе лѣсомъ болѣе упорядочено. Здѣсь наблюдаются двѣ главныя формы рубки: сплошная и выборочная, которыя производятся или по всей площади участка, или же на отведенныхъ для того полосахъ.

Кромѣ того, здѣсь рубка лѣса производится каждый годъ или черезъ нѣкоторый промежутокъ времени и, обращенія лѣса въ другой видъ угодій не наблюдается. Выборочная рубка встрѣчается нѣсколько чаще, чѣмъ сплошная, а относительно времени, чрезъ которое рубка производится, ежегодная распространена болѣе, чѣмъ періодическія.

Въ уѣздѣ зарегистрировано 172 случая, гдѣ лѣсъ „заказанъ“, т. е. крестьянами составленъ приговоръ или просто порѣшили не рубить лѣса, а если и рубить, то съ разрѣшенія земскаго начальника.

Заказъ лѣса производится съ тою цѣлью, чтобы обез-

печить себя лѣсными матеріалами на будущее время, или чтобы было навсегда убѣжище скоту отъ града.

Въ первомъ случаѣ заказываютъ лѣсъ на нѣсколько лѣтъ, а во второмъ случаѣ—навсегда.

Дѣложъ лѣса, находящагося въ общемъ владѣніи, производится, большею частью, до рубки, при чемъ, если рубка ведется сплошная, то обычно участки лѣса, предназначенный въ рубку, дѣлятся на полосы по душамъ, а если выборочная рубка, то дѣложъ лѣса производится по числу душъ корнями. Наблюдается еще и другой способъ дѣлежа лѣса, а именно: сначала лѣсъ рубятъ всѣмъ міромъ, а потомъ, разложивъ матеріалы въ груды, дѣлятъ ихъ по числу душъ и по жребію.

Насколько крестьяне необеспечены лѣсомъ, видно изъ того, что получаемые съ него матеріалы въ большинствѣ случаевъ расходуются только на общественныя нужды, какъ-то: на устройство и ремонтъ мостовъ, изгороди, хлѣбозапаснаго магазина и т. п.

Отопленіе же жилыхъ избъ чаще производится не столько дровами, сколько хворостомъ.

По мѣстнымъ даннымъ для отопленія одной избы съ одною русскою печью нужно въ годъ или 4,28 саж. березовыхъ швырковыхъ дровъ, или 6,00 саж. осиновыхъ, или 4,60 тѣхъ и другихъ вмѣстѣ, или 5,00 саж. смѣшанныхъ, или же 25,97 возовъ хвороста, при чемъ березовыя дрова — наиболѣе употребительный сортъ дровъ.

Въ виду того, что крестьянамъ въ большинствѣ случаевъ приходится покупать топливо, отопленіе хворостомъ имъ кажется гораздо дешевле, чѣмъ дровами, такъ какъ дрова, главнымъ образомъ, продаются готовыми, хворостъ же крестьяне подбираютъ сами и очень часто не покупаютъ его, а подбираютъ его исполу. Этимъ, по всей вѣроятности, и объясняется наибольшее число случаевъ отопленія избъ хворостомъ, а не дровами.

Не обладая достаточными собственными лѣсными угодьями, мѣстные крестьяне принуждены покупать различные древесныя матеріалы изъ лѣсовъ частныхъ владѣльцевъ, представляя собою такимъ образомъ удобный лѣсной рынокъ.

Мѣстныя цѣны на дрова таковы:

За одну сажень швыри. дровъ въ рубляхъ:

Районы уѣзда.	Березовыя.	Осиновыя.
I	4 р. 43 к.	—
II	3 " 78 "	2 р. 42 к.
III	2 " 83 "	1 " 79 "
Среднія.	3 " 69 "	2 " 01 "

Цѣна же одной кубической сажени дровъ (швырковыхъ) колеблется отъ 11 до 18 руб. для березовыхъ и отъ 7 до 10 р. для осиновыхъ.

Надѣльные лѣса въ большинствѣ случаевъ не охраняются, но мѣстами крестьяне стерегутъ свой лѣсъ или сами, или нанимаютъ иногда сторожей. Расходъ по этой статьѣ у крестьянъ достигаетъ въ среднемъ 14 коп. на десятину.

В. Г. А.

### Открытое письмо И. М. Ступину.

Въ № 37 „Лѣсопромышленнаго Вѣстника“ 1909 г. помѣщена ваша статья „О лѣсныхъ кондукторахъ“. Правдивое и справедливое изложеніе всѣхъ положеній, ненормально сложившихся подъ давленіемъ бюрократическаго творчества, со времени открытія лѣсныхъ школъ, даетъ поводъ засвидѣтельствовать, что подъ вашей статьёй, затрагивающей всѣ злободневныя вопросы обезличеннаго лѣснаго кондуктора—проводника идейной работы лѣсничаго—подпишутся всѣ кондуктора обѣими руками. Вы свободно изобразили всю ту невозможную обстановку, среди которой приходится работать въ лѣсничествѣ и болѣть душой. Минимальное желаніе каждаго изъ этихъ тружениковъ попутно затронуто статьёй, но, если бы и былъ разрѣшенъ съѣздъ для обсужденія всѣхъ справедливыхъ желаній кондуктора, на который онъ имѣетъ нравственное право, то все-таки измѣненіе правового положенія кондуктора зависитъ отъ предразсудка высшей лѣсной администраціи и гг. лѣсничихъ, такъ мало заботящихся о своихъ помощникахъ-кондукторахъ. Поэтому трудно самимъ кондукторамъ безъ сочувствія со стороны лѣсничихъ достичь такого положенія, которое безъ ущерба для ихъ правъ дало бы возможность работать въ лѣсничествѣ при благоприятныхъ условіяхъ, построенныхъ на новыхъ, точно опредѣленныхъ началахъ. Какъ въ служебномъ отношеніи отвѣтствуетъ нравственно районный ревизоръ за дѣятельность лѣсничаго, такъ должна выразиться и отвѣтственность лѣсничаго въ сферѣ самостоятельной дѣятельности кондуктора. Тогда лѣсничимъ не присваивался бы чужой трудъ, а ревизующими лицами ясно разграничивалась бы дѣятельность въ лѣсничествѣ лѣсничаго и кондуктора и воздавалось бы по заслугамъ. Между тѣмъ массовый уходъ лѣсныхъ кондукторовъ на частную лѣсную службу и въ другія вѣдомства, и распоряженіе г. у. з. и з., препятствующее выходу кондукторовъ изъ невозможнаго положенія, съ достовѣрностью говорятъ не о подъемѣ энергіи путемъ закрѣпленія за лѣсными кондукторами служебныхъ правъ, совмѣстимыхъ съ этою должностію, — улучшенія матеріальнаго положенія и урегулированія служебныхъ обязанностей въ лѣсничествѣ, а о стѣсненіи въ правахъ для болѣе широкой эксплуатаціи кондукторскаго труда.

И. Т. Деркачъ.

25 сентября 1909 г.

м. Каменка, Кіевской губ.

### Лѣсоторговый отдѣлъ.

Кременчугъ.

Нынѣшній лѣсной сплавъ можно считать вполнѣ законченнымъ, такъ какъ все количество лѣса, спущеннаго съ верховыхъ пристаней, уже прибыло въ мѣста назначенія. Въ количественномъ отношеніи лѣсосплавъ текущаго года почти на  $\frac{1}{3}$  меньше прошлогодняго; всего въ теченіе нынѣшней навигаціи доставлено въ

Кременчугъ около 180 плотовъ. Толстомѣрные бревна почти совершенно отсутствуютъ въ нынѣшнемъ спла- вѣ; благодаря чему на мѣстномъ рынкѣ въ нихъ уже начинаетъ ощущаться недостатокъ. Около 60% общаго количества приплавленного сюда лѣса закуплено было здѣшними лѣсопромышленниками въ прошлую зиму непосредственно на мѣстахъ заготовки; остальной же лѣсъ былъ приплавленъ сюда на спекуляцію верховыми лѣсосплавщиками. Состояніе воды въ Днѣпрѣ и его при- токахъ въ этомъ году хотя и не совсемъ благопріят- ствовало движенію лѣсныхъ каравановъ, но тѣмъ не менѣе плоты приходили своевременно. За доставку бре- венъ съ верховыхъ пристаней въ низовья Днѣпра пла- тили слѣдующія цѣны: за бревно 3/6—4 р., 3/4—1 р. 40 к., 3/5—2 р. 80 к., 4/5—4 р. и 4/6—6 р. Цѣны на верховой лѣсъ, благодаря незначительному сплаву, шли все время crescendo, и къ концу навигаціи платили здѣсь за бревна и мелочи на 15—20% дороже противъ цѣнъ, существовавшихъ въ началѣ сплава.

На обработанные лѣсные матеріалы теперь въ Кре- менчугѣ слѣдующія цѣны: доски сосновые столярныя 9 арш.  $\times$  6 верш.  $\times$  1" — 1 р.,  $9 \times 5 \times 1$ " — 75 к.,  $9 \times 4 \times 1$ " — 55 к.; доски сосновые рядовыя чисто-обрѣз- ныя  $9 \times 6 \times 1$ " — 75 к.,  $9 \times 5 \times 1$ " — 58 к.;  $9 \times 4 \times 1$ " — 42 к.; доски рядовыя полустыя  $9 \times 6 \times 1$ " — 65 к.,  $9 \times 5 \times 1$ " — 50 к.,  $9 \times 4 \times 1$ " — 35 к.; доски обзолныя  $9 \times 6 \times 1$ " — 40—50 к.,  $9 \times 5 \times 1$ " — 30—40 к. и  $9 \times 4 \times 1$ " — 25—30 к. Эти цѣны—франко ст. Кременчугъ, въ кре- дитъ на срокъ 5—6 мѣс. За ящичныя еловыя доски платятъ по 65—68 к. за дюймъ 9 арш.  $\times$  6 вершк.

Вывозъ лѣсныхъ матеріаловъ изъ Кременчуга по же- лѣзной дорогѣ достигъ на прошлой недѣлѣ 380 ваго- новъ. Водой отправлено отсюда на недѣлѣ около 10.000 штукъ разныхъ пильныхъ и тесаныхъ лѣсныхъ мате- ріаловъ. Гужевая отправка лѣса въ окрестныя села и деревни весьма слабая, въ виду ненастной погоды.

И. Я.

Кронштадтъ.— Экспортъ лѣсныхъ товаровъ идетъ сравнительно бойко, особенно досокъ. По 13 ок- тября весь экспортъ лѣсныхъ товаровъ достигъ слѣ- дующихъ количествъ: 1.886.178 дюжинъ досокъ бат- тенсовъ и бордсовъ, 171.439 куб. саж. рудничныхъ стоекъ, 156.801 куб. саж. кряжей для бумажной массы, 2.287.128 куб. ф. осины, 225.536 еловыхъ жердей, 5.003 кубика дровъ-обрѣзковъ, 110.694 бревна, 2.396.080 бочарныхъ клепокъ, 26.741 телеграфный столбъ и 37.872 сосновыхъ плашки. Отправляются за границу товары, проданные преимущественно на раз- ные осеніе сроки; новыя сдѣлки на доски почти пре- кратились и прикупаются лишь ничтожныя партіи для комплектованія ранѣе закупленныхъ таковыхъ. Тѣмъ не менѣе для зимовки на лѣсные склады выгружается досокъ очень немного. Въ виду благопріятныхъ цѣнъ на всѣ почти сортаменты пиленого товара, общій вы- возъ его ожидается большой, но во всякомъ случаѣ ниже прошлогодняго отпуска. Наличие досокъ въ данный моментъ уже довольно ограничена. Пароход- ные фрахты, особенно въ Англію, поднялись, что объ- ясняется уже вступившимъ въ силу англійскимъ мор-

скимъ закономъ, запрещающимъ, какъ извѣстно, ком- плектовать палубные грузы для Англіи не выше 3 футовъ. Пароходы же, идущіе съ досками въ другія страны, въ отношеніи палубныхъ грузовъ комплектуются по лѣтнему.

Витебскъ. На лѣсномъ рынкѣ господствуетъ тихое настроеніе. Лѣсной сплавъ можно считать вполне за- конченнымъ; всѣ плоты, спущенные съ верховьевъ Западной Двины и другихъ рѣкъ, уже прибыли въ мѣста назначенія. Точный подсчетъ прошедшихъ пло- товъ еще не выяснился. Въ нынѣшнюю навигацію, какъ передаютъ „Витебск. Губ. Вѣдомости“, по р. Запа- дной Двинѣ сплавлено лѣса на сумму около 27 миллио- новъ рублей. Благодаря дождямъ, съ притоковъ Двины замѣтна прибыль воды; уровень Двины сталъ по- вышаться, — за двое сутокъ прибыло  $1\frac{1}{2}$  вершка. Дровопромышленники стараются возможно больше ис- пользовать послѣднее время; на пристани замѣчается усиленный привозъ на лайбахъ всѣхъ сортовъ дровъ.

Владивназъ. Настроеніе здѣшняго лѣсного рынка оживленное въ отношеніи спроса и предложенія. При- возы какъ строительныхъ лѣсныхъ матеріаловъ по же- лѣзной дорогѣ (изъ Царицына и Ростова-на-Дону), такъ и изъ окрестныхъ селъ и станицъ большіе, но цѣны, въ общемъ, мало претерпѣли измѣненій. Рас- пилка бревенъ на лѣсопильныхъ заводахъ идетъ успѣшно. Настроеніе дровяного рынка въ настоящее время сильно повышательное, несмотря на обильные привозы, дости- гающіе 1.500 возовъ за недѣлю. Послѣднія цѣны: возъ сухихъ дровъ твердой породы 3 р. 50 к.—5 р., такихъ же дровъ мягкой породы 2 р. 50 к.—3 р. 50 к. Сажень сухихъ дровъ твердой породы 35 р., а мягкой породы 25 р. Возъ сырыхъ (свѣже нарублен- ныхъ) дровъ твердой породы 3 р., мягкой породы 2 р. 50 к. Сажень сырыхъ дровъ твердой породы 25 р., а мягкой породы 20 р. (Тор. Пр. Г.).

## Х р о н и к а.

Запасы лѣсныхъ сѣмянъ въ казенныхъ складахъ къ 1 сентября 1909 г.

Запасы сѣмянъ древесныхъ и кустарныхъ породъ, имѣющихся въ казенныхъ сѣменныхъ складахъ къ 1 сентября 1909 года для отпуска на потребности лѣсоразведенія, опредѣляются въ слѣдующихъ ко- личествахъ.

Количество сѣмянъ выражено въ фунтахъ; по- ставленныя курсивомъ цифры въ скобкахъ означаютъ лѣсничества: (1)—графское, Воронежской губ., (2)—черкасское, Кіевской губ., (3)—львовское, Курской губ., (4)—бузулукское, Самарской губ., (5)—рома- новское, Тамбовской губ., (6)—раkitянское, Харьков- ской губ., (7)—чернолѣское, Херсонской губ., (8)—броварское, Черниговской губ., (9)—вятское, Вятской губ., (10)—котельничское, Вятской губ., (11)—су- водское, Вятской губ., (12)—ямбургское, С.-Петер- бургской губ.

Ель обыкновенная 42½ ф. (6), 3 ф. (8), 2322¼ ф. (11), 1765 ф. (12).—Кедръ сибирскій 100 ф. (9), 7 ф. (12).—Лиственница сибирская 3 ф. (12).—Пихта сибирская 40 ф. (8), 5 ф. (9), 450 ф. (12).—Сосна обыкновенная 492, 75 ф. (1), 360 ф. (2), 160 ф. (4), 341 ф. (5), 236¾ ф. (6), 1280 ф. (8), 627 ф. (9), 195 ф. (10), 3969 ф. (12).—Сосна крымская 10 ф. (6).—Акація бѣлая 20 ф. (1), 150 ф. (8).—Береза бородавчатая 315 ф. (1).—Береза бѣлая 200 ф. (4), 3 ф. (7), 245 ф. (8).—Берестъ, карагачъ, или пробковый пльмъ 29 ф. (2), 116 ф. (7).—Вязъ 35 ф. (1), 54 ф. (2), 25 ф. (7).—Грабъ 80 ф. (1), 432 ф. (2).—Ильмъ полевой 240 ф. (7).—Кленъ полевой 340 ф. (6).—Кленъ остролистный 100 ф. (1), 57 ф. (2), 131 ф. (9).—Кленъ американскій 144 ф. (2).—Кленъ бѣлый, или яворъ 17 ф. (2).—Кленъ татарскій 75 ф. (2).—Липа мелколистная 1393 ф. (9), 129 ф. (11), 3¼ ф. (12).—Шелковица 20 ф. (6).—Ясень американскій 6 ф. (9).—Акація желтая 30 ф. (5), 150 ф. (6), 58 ф. (8).—Аморфа 186 ф. (6), 11 ф. (7).—Бересклетъ бородавчатый 1 ф. (2).—Бересклетъ европейскій 1 ф. (2), 6 ф. (7).—Бузина красная 40 ф. (4).—Гордовина 2¼ ф. (7).—Держи-дерево 92 ф. (12).—Жимолость татарская 11 ф. (1), 6½ ф. (6), 10 ф. (7).—Лохъ 5 ф. (6).—Птелеа, или вязовикъ 61 ф. (6), ¾ ф. (7).—Ваточникъ 1½ ф. (6).—Скумпія 8 ф. (7).—Груша 2½ ф. (12).—Терновникъ 8 ф. (3), 20 ф. (7).—Яблоня обыкновенная 553 ф. (3), 360 ф. (6), 26 ф. (7), 12½ ф. (12).

#### Всероссійскій съѣздъ охотниковъ.

Съ 17 по 24 ноября въ Москвѣ состоится 2-й всероссійскій съѣздъ охотниковъ. Въ организаціи принимаютъ участіе: Императорское общество размноженія охотничьихъ и промысловыхъ животныхъ и правильной охоты, московское об—во охоты имени Императора Александра II и Императорское русское общество акклиматизаціи животныхъ и растений. Съѣздъ имѣетъ своею цѣлью обсужденіе мѣстныхъ и промысловыхъ нуждъ и выработку правилъ для однообразнаго примѣненія на всемъ пространствѣ имперіи ожидаемаго новаго охотничьяго законопроекта.

Въ виду того, что по новому законопроекту учреждаются губернскіе и областные по дѣламъ охоты комитеты, которые будутъ состоять подъ предсѣдательствомъ губернаторовъ и областныхъ начальниковъ, организаціонный комитетъ съѣзда ставитъ особою своей задачей выясненіе нуждъ каждаго отдѣльнаго района и съ этою цѣлью обратился съ приглашеніемъ во всѣ охотничьи организаціи—прислать своихъ представителей. Въ программу съѣзда входятъ вопросы общіе, затѣмъ о правѣ пользованія охотою, объ охотничьемъ земельномъ цензѣ, о псовой охотѣ, о срокахъ охоты, о воспрещенныхъ способахъ охоты и орудіяхъ ловли, объ охотѣ съ ловчими птицами, о вредныхъ животныхъ, о собакахъ, о торговлѣ дичью и перевозкѣ ея, объ охранѣ охоты и взысканіи за нарушенія закона объ охотѣ. Доклады и корреспонденціи просятъ адресовать: Москва, почтамтъ, почтовый ящикъ № 835.

Общество сѣверно-русскихъ лѣсопильныхъ заводовъ. Нидерландскимъ поданнымъ Антонъ-Георгъ Келлеромъ учреждается „акціонерное общество сѣверно-русскихъ лѣсопильныхъ заводовъ“, съ цѣлью продолженія и развитія дѣйствій принадлежащаго „Рыбинскому лѣсопромышленному обществу“ лѣсопильнаго завода, находящагося на заарендованномъ участкѣ земли въ Рыбинскомъ уѣздѣ, Ярославской губерніи, при деревнѣ Таговщинѣ, равно для устройства, приобрѣтенія или арендованія и содержанія въ Архангельской, Вологодской, Олонецкой, Новгородской, С.-Петербургской и Ярославской губерніяхъ лѣсопильныхъ заводовъ, а также для торговли какъ за свой счетъ, такъ и по порученіямъ другихъ лицъ бревнами, досками и иными лѣсными матеріалами и товарами въ Россіи и для вывоза за границу. Основной капиталъ общества назначается въ 250.000 рублей, раздѣленныхъ на 250 акцій, по 1.000 р. каждая. Правленіе общества находится въ С.-Петербургѣ. Уставъ опубликованъ въ № 85 „Собр. узак. и распор. правит.“ отъ 3 октября с. г.

Производство корзинъ въ Плоцкомъ уѣздѣ приняло въ настоящее время значительные размѣры, благодаря обилію вербы, растущей по берегамъ Вислы. Это производство начало развиваться 30 лѣтъ назадъ, когда въ селѣ Выковѣ поселился одинъ нѣмецкій колонистъ, Вейманъ, который первоначально выдѣлывалъ самыя простыя корзинки для картофеля, а потомъ, въ виду успѣха, выписалъ специалистовъ и сталъ производить на болѣе широкой рынокъ; корзины его уходили даже за границу. Мало-по-малу производствомъ корзинъ стало заниматься и мѣстное населеніе, и въ настоящее время въ одномъ селѣ Выковѣ число семействъ, занимающихся этимъ промысломъ, превосходитъ 90, третью часть которыхъ составляютъ нѣмцы-колонисты. Производимыя корзины бываютъ 6-ти сортовъ; наиболѣе доходными считаются корзины, предназначенныя для переноски тяжестей. Годовой заработокъ семьи, занимающейся выдѣлкой корзинъ лишь въ свободное время, составляетъ около 200 р., но есть семейства, производящія на 300 и на 400 руб. корзинъ въ годъ. Скупщики, годовые обороты которыхъ доходятъ до 80.000 р., зарабатываютъ почти 100%. Высказывается пожеланіе объ организаціи спеціального общества для скупки корзинъ, которое могло бы обходиться безъ помощи скупщиковъ.

#### Письмо въ редакцію.

Милостивый государь,  
г. редакторъ!

Не откажите помѣстить выписку изъ предсмертнаго письма лѣсничаго, умершаго черезъ два дня послѣ нижеописанной ревизіи.

„Былъ В.... объявилъ внезапную ревизію. Все оказалось въ порядкѣ. Разказалъ Л.... (да и мнѣ говорилъ), что теперь дѣло мое серьезнѣе, чѣмъ было раньше,—самъ Д.... взялся будто бы за меня. А такъ какъ причины выгнать нѣтъ, то послали его,—нѣтъ ли растраты рубля въ 3! Подумаешь, отъ чего зависить

судьба чловѣка. Засталъ онъ меня въ кровати, со льдомъ на груди. Зато послѣ его отъѣзда меня хватило такое кровохарканье, что я не знаю, какъ остался живъ. Ему сказали, что докторъ запретилъ мнѣ говорить и велѣлъ лежать неподвижно; все же онъ ревизовалъ отъ 9 до 3-хъ, а меня въ канцелярію въ кровати подкатили, а тамъ я перешелъ на устроенную постель въ канцелярію и со льдомъ на груди, затѣмъ шевелился, говорилъ и дьявольски волновался, разъ зная, что это не ревизія, а исканіе какой-либо причины для того, чтобы выгнать.

„Какъ жаль, что нѣтъ съ кѣмъ посоветоваться, впрочемъ теперь и не къ чему, нельзя ни о чемъ думать“.

Письмо это продиктовано и только въ концѣ подписано самимъ лѣсничимъ. Комментарій къ этому письму не требуются.

*Лѣсничій.*

## Справочный отдѣлъ.

### Предстоящіе торги и поставки.

9 ноября въ кирилловскомъ волости. правленіи (Спасск. у., Тамбовской губ.) торги на продажу лѣса изъ Морчасовскаго лѣсничества на 98.820 р.

12 ноября въ виндреевскомъ волости. правленіи (Спасск. у., Тамбовской губ.) торги на продажу лѣса изъ Шверляевскаго лѣсничества на 70.998 руб.

16 ноября въ тифлисскомъ отдѣленіи государственнаго банка, въ 12 ч., торги на продажу дубов. паркетнѣй, досокъ и бревенъ на 54.510 р.

23 ноября въ юткинскомъ волости. правленіи (Бѣльск. у., Смоленской губ.) торги на продажу лѣса изъ Бѣльскаго лѣсничества на 25.843 руб.

26 ноября въ витебскомъ уѣздн. полиц. управленіи торги на продажу лѣса изъ Суражскаго лѣсничества на 82.127 руб.

27 ноября въ переславскомъ волости. правленіи (Владимірск. губ.) торги на продажу лѣса изъ Плещеевскаго лѣсничества на 29.062 руб.

Редакторъ-издатель Н. С. Нестеровъ.

Нижній Новгородъ 1896 г. Золотая Государств. медаль.

## НОВѢЙШІЙ ПЕРЕДВИЖНОЙ ЛѢСОПИЛЬНЫЙ СТАНОКЪ

съ приводомъ непосредственно отъ локобила.

➡ Модель 1909 г. ⚡



## Г. Фр. ПИРВИЦЪ и К°, г. Рига. МАШИНОСТРОИТЕЛЬНЫЙ и ЧУГУНОЛИТЕЙНЫЙ ЗАВОДЪ.

Основанъ въ 1877 г.

30-ЛѢТНЯЯ СПЕЦІАЛЬНОСТЬ:

### УСТРОЙСТВО ЛѢСОПИЛЕНЪ

съ машинами испытанной наилучшей конструкции.

Двухъэтажные вертикальные лѣсопильные станки. Древострогальные машины для строганія, выемки, шпунтовки и пазовъ. Обрѣзные и маятниковыя пилы. Машины для производства древесной шерсти. Гонтовые станки.

Всѣ машины всегда изготовляются въ большомъ количествѣ и заказы могутъ быть исполнены въ самое короткое время.

каталоги высылаются бесплатно.

## ПО РАСПОРЯЖЕНІЮ

# ВЯТСКАГО УПРАВЛЕНІЯ ЗЕМЛЕДѢЛІЯ и ГОСУДАРСТВЕННЫХЪ ИМУЩЕСТВЪ

въ ноябрѣ мѣсяцѣ сего 1909 года имѣютъ быть произведены торги, безъ переторжки, на продажу растущаго лѣса изъ казенныхъ дачъ Вятской губ. въ слѣдующихъ мѣстахъ:

а) въ Уѣздныхъ Полицейскихъ Управленіяхъ: 1) 23 ноября въ Елабужскомъ—по Елабужскому и Можгинскому лѣсничествамъ, всего на сумму 61.167 руб., 2) 24 ноября въ Глазовскомъ—по Афанасьевскому лѣсничеству на сумму 23.413 руб., 3) 27 ноября въ Котельничскомъ—по Орловскому лѣсничеству, на сумму 21.466 руб.

и б) въ Волостныхъ Правленіяхъ: 1) 24 ноября въ Шарангскомъ, Яранскаго уѣзда, по Устинскому лѣсничеству, на сумму 88.783 руб., 2) 26 ноября въ Вавожскомъ, Малмыжскаго уѣзда, по Нылгинскому лѣсничеству, на сумму 47.373 руб., 3) тоже 26 ноября въ Кураковскомъ, Елабужскаго уѣзда, по Елабужскому лѣсничеству, на сумму 3.875 руб., 4) 27 ноября въ Сметавинскомъ, Яранскаго уѣзда, по Удиурминскому лѣсничеству, на сумму 5.322 руб., 5) 28 ноября въ Граховскомъ, Елабужскаго уѣзда, по Елабужскому лѣсничеству на сумму 13.104 руб., 6) того же 28 ноября въ Поломскомъ, Глазовскаго уѣзда, по Зуринскому лѣсничеству, на сумму 18.718 руб. и 7) 30 ноября въ Староятчинскомъ, Елабужскаго уѣзда, по Елабужскому лѣсничеству, на сумму 1.760 руб.

Лицамъ, желающимъ осмотрѣть предлагаемыя къ торгамъ лѣсосѣки и дѣлянки, слѣдуетъ обращаться къ мѣстнымъ Лѣсничимъ и къ лѣсной стражѣ.

Торги начнутся въ 12 ч. дня и будутъ производиться на условіяхъ, изложенныхъ въ подробныхъ объявленіяхъ Управленія.

Эти объявленія, а также условія продажи можно видѣть въ Вятскомъ Управленіи Земледѣлія и Государственныхъ Имуществъ и канцеляріяхъ мѣстныхъ Лѣсничихъ.

## Управленіе Нижегородскаго Удѣльнаго Округа

объявляетъ, что на продажу лѣса изъ дачъ Ярополческій Боръ, 21 Вязниковскаго имѣнія, 14, 15 и 16 ноября 1909 г. въ помѣщеніи Вязниковской Земской Управы (гор. Вязники, Владимірскаго губ.) будутъ произведены на нормальныхъ кондиціяхъ окончательныя, безъ переторжки, устные торги, съ принятіемъ до торговъ запечатанныхъ объявленій.

Кондиціи, подробныя подѣляющія объявленія и др. свѣдѣнія можно получать въ Управленіи Округа—Н.-Новгородъ, Б. Печерка и у Управляющаго имѣніемъ—гор. Вязники.

2-1

## Управленіе Симбирскаго Удѣльнаго Округа

объявляетъ, что въ текущемъ 1909 г. назначены торги, безъ переторжки, на продажу растущаго лѣса на срубъ, небольшими дѣлянками, изъ нижеслѣдующихъ имѣній:

III Подкуровскаго—Шиловской Пойменной дачи съ площади 416,82 дес., на сумму по оцѣнкѣ 6.358 руб., въ с. Подкуровкѣ, Симбирскаго уѣзда, 16 ноября.

Въ Безсоновскомъ Волостномъ Правленіи, Пензенскаго уѣзда, 23 октября, Пензенской губерніи.

Въ Луниномъ Волостномъ Правленіи, Мокшанскаго уѣзда, 24 октября.

14 Больше-Вьясскаго—302,18 дес., на 87.063 руб., въ с. Большомъ Вьяссѣ, Саранскаго уѣзда, 26, 27 и 28 октября.

Торги будутъ начинаться въ 12 час. дня и производиться устно и при посредствѣ письменныхъ объявленій, подаваемыхъ въ закрытыхъ пакетахъ.

Подробныя свѣдѣнія о продаваемомъ лѣсѣ, а также условія продажи можно получить въ г. Симбирскѣ, въ Управленіи Удѣльнаго Округа и у гг. Управляющихъ имѣніями, живущихъ: III Подкуровскимъ—въ с. Подкуровкѣ, Симбирскаго уѣзда и Больше-Вьяскимъ—въ с. Большомъ Вьяссѣ, Саранскаго уѣзда, Пензенской губерніи.

## КОСТРОМСКО-ЯРОСЛАВСКОЕ

### Управленіе Земледѣлія и Государственныхъ Имуществъ

объявляетъ, что въ текущемъ 1909 г. назначены торги, безъ переторжки, на продажу лѣса изъ казенныхъ дачъ слѣдующихъ лѣсничествъ Костромской губерніи:

I. Ветлужскаго на сумму 19.942 рубля, въ Хмѣлевицкомъ Волостномъ Правленіи 23 ноября и на участки, оставшіеся непроданными съ настоящихъ торговъ, въ томъ же Волостномъ Правленіи 4 декабря.

II. Нейско-Какшинскаго на сумму 2.000 рублей въ Какшинскомъ Волостномъ Правленіи 25 ноября.

Торги, повсемѣстно, въ означенное время начнутся въ 12 часовъ дня.

Подробныя объявленія назначеннымъ въ продажу лѣсосѣкамъ, дѣлянкамъ и выборочнымъ участкамъ, а также условія продажи можно разсматривать и получать въ Костромско-Ярославскомъ Управленіи Земледѣлія и Государственныхъ Имуществъ и у мѣстныхъ Лѣсничихъ, а равно во всѣхъ тѣхъ мѣстахъ, гдѣ назначено производство торговъ, можно видѣть и получать объявленія.

# ПРИБАЛТИЙСКОЕ

## Управление Земледѣлія и Государственныхъ Имуществъ

объявляетъ, что на продажу лѣса изъ казенныхъ дачъ Курляндской и Лифляндской губерній въ 1909 году, назначены торги, безъ переторжки, въ слѣдующихъ Волостныхъ Правленіяхъ и Полицейскихъ Управленіяхъ.

### По Курляндской губерніи:

По Тауэркальнскому лѣсничеству—въ Фридрихштадтскомъ Уѣздномъ Полицейскомъ Управленіи, на сумму 18.064 руб., 17 ноября.

По Ангернскому лѣсничеству—въ Ангернскомъ Волостномъ Правленіи, на сумму 16.884 руб., 19 ноября.

По Дубенаскому лѣсничеству—въ Гольмгофскомъ Волостномъ Правленіи, на сумму 33.875 руб., 19 ноября.

По Рутцавскому лѣсничеству—въ Рутцавскомъ Волостномъ Правленіи, на сумму 45.092 руб., 23 ноября.

По Вюрцавскому лѣсничеству—въ Митаво-Баускомъ Уѣздномъ Полицейскомъ Управленіи, на сумму 20.125 руб., 26 ноября.

По Курситенскому лѣсничеству—въ Фрауэнбургскомъ Волостномъ Правленіи, на сумму 16.973 руб., 3 декабря.

По Ренненскому лѣсничеству—въ Ренненскомъ Волостномъ Правленіи, на сумму 48.284 руб., 7 декабря.

### По Лифляндской губерніи:

По Гензельсгофскому лѣсничеству—въ Рижскомъ Уѣздномъ Управленіи, на сумму 18.835 руб., 17 ноября.

По Воттигферскому лѣсничеству—въ Черновскомъ Волостномъ Правленіи, на сумму 9.426 руб., 17 ноября.

По Вастемойзскому лѣсничеству—въ Тайферскомъ Волостномъ Правленіи, на сумму 16.181 руб., 19 ноября.

По Венденскому лѣсничеству—въ Венденскомъ Уѣздномъ Полицейскомъ Управленіи, на сумму 16.966 руб., 1 декабря.

По Куркундскому лѣсничеству—въ Перновскомъ Уѣздномъ Полицейскомъ Управленіи, на сумму 27.669 руб., 2 декабря.

Подробныя условія продажи можно узнать въ Управленіи и у лѣсничихъ. Для осмотра же лѣса въ натурѣ обращаться къ мѣстнымъ лѣсничимъ.

Начальникъ Управленія, въ званіи Камергера Двора Его Величества *А. Куломзинъ*.

Дѣлопроизводитель *А. Борисовъ*.

# ОТЪ АРХАНГЕЛЬСКАГО

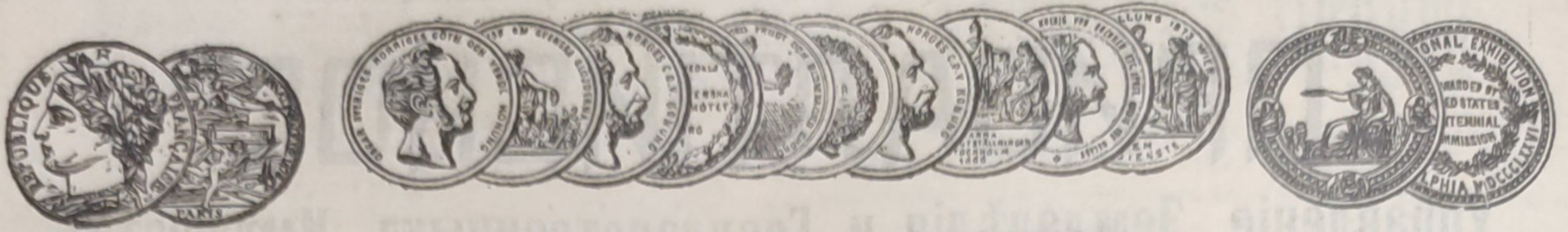
## Управленія Земледѣлія и Государственныхъ Имуществъ

объявляется, что въ Особомъ Торговомъ Присутствіи при названномъ Управленіи 24-го ноября 1909 г., въ 12 часовъ дня, назначены торги, безъ переторжки, на продажу лѣсныхъ матеріаловъ изъ казенныхъ дачъ Архангельской губерніи:

1) съ учетомъ по площади 732,69 десятинъ, на сумму [по оцѣнкѣ 116.744 рубля и 2) съ учетомъ по количеству сосноваго лѣса, растущаго на болотахъ, на шахтовыя подпорки—3505 куб. саж., на сумму по такѣ 26.890 рублей; еловаго лѣса для целлюлознаго производствъ (на балансы) 35.680 куб. саж., на сумму 250.890 рублей, и слицерсовъ-шпаль изъ растущаго фаутиаго лѣса 80.625 шт., на сумму 17.397 руб. 40 коп.

322.500 куб. фут.

Подробныя объявленія и кондиціи о торгахъ можно видѣть въ присутственное время въ Управленіи и у Лѣсничихъ, а также можно получать изъ Управленія по почтѣ.



АКЦИОНЕРНОЕ ОБЩЕСТВО  
МАШИНОСТРОИТЕЛЬНЫХЪ ЗАВОДОВЪ

**І. и К. Г. БОЛИНДЕРА**

ВЪ СТОКГОЛЬМЪ—ШВЕЦІЯ.

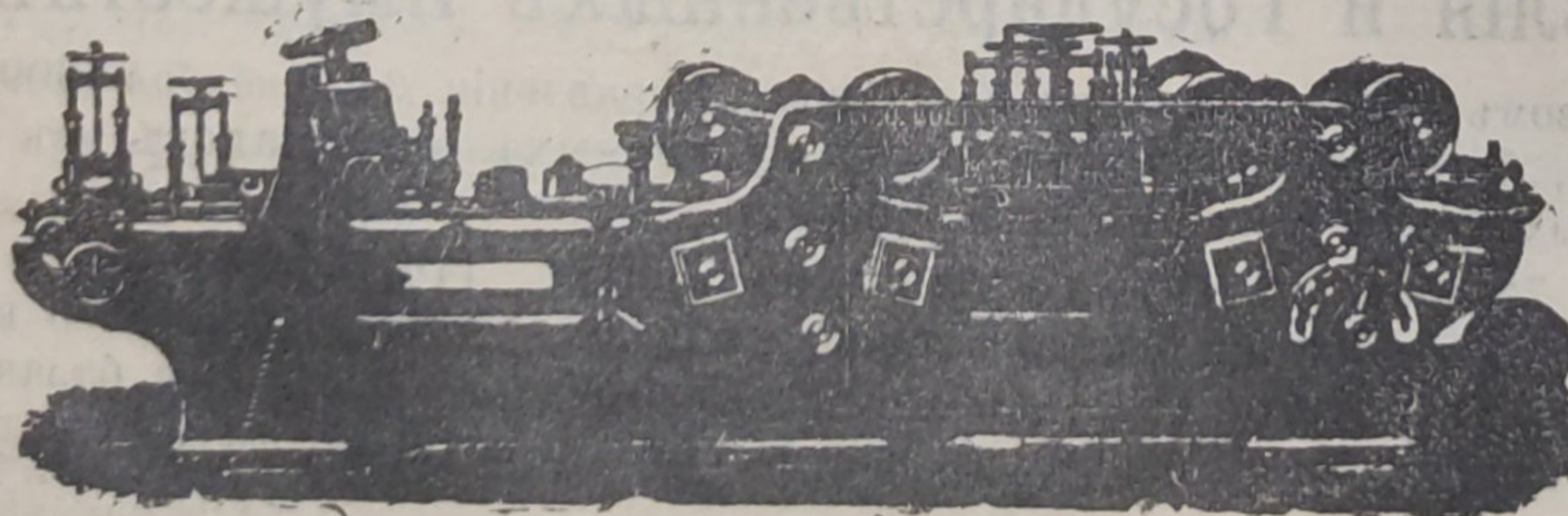
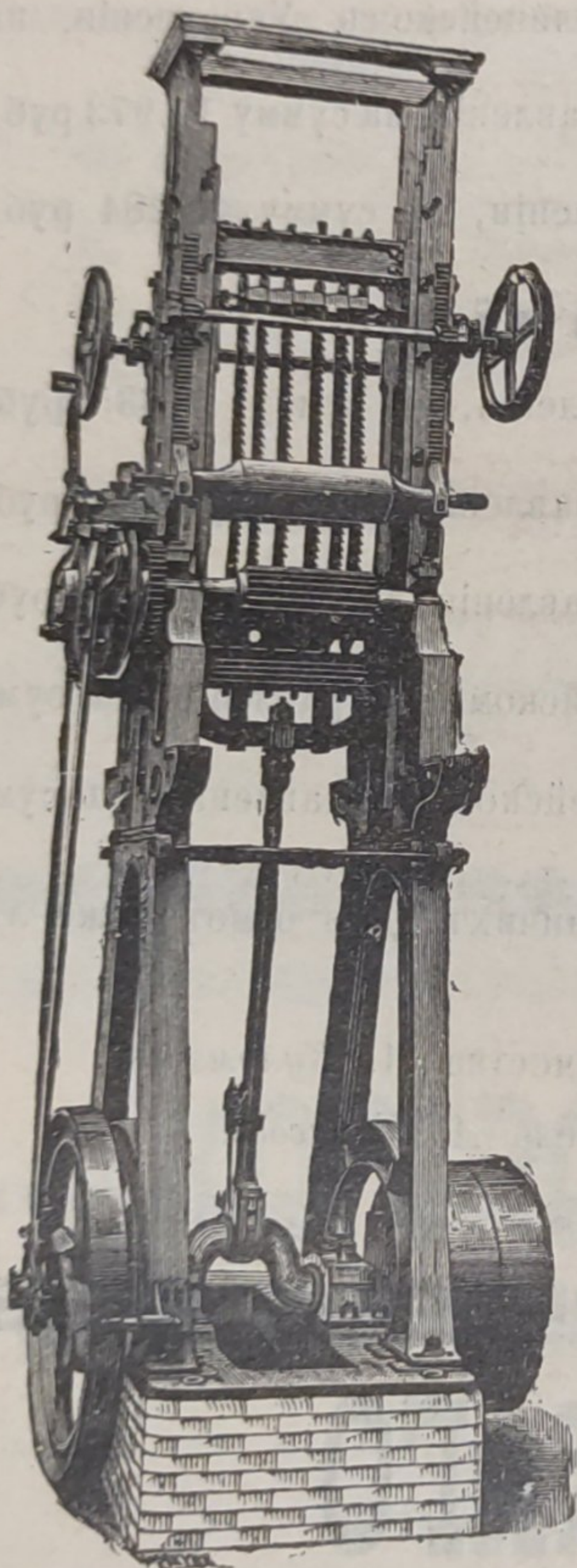
Основано въ 1844 году.

**МАШИНЫ**

**ДЛЯ ОБРАБОТКИ ДЕРЕВА.**

Строгальные станки новѣйшей конструкции и недостигнутой еще по сіе время производительности изготовляются въ болѣе чѣмъ 30 величинъ. Съ нашимъ строгальнымъ станкомъ № 12 была достигнута производительность въ 100000 футъ или 43000 аршинъ гребня и паза въ теченіе 10 час.

Высшая награда «GRAND-PRIX» на всемирной выставкѣ въ Парижѣ 1900 г.



КОНТОРА  
въ С.-Петербургѣ. Б. Ко-  
нюшенная. 13.

Техническая контора

Ад. Квельгрехъ.

Заводъ въ СТОКГОЛЬМЪ—ШВЕЦІЯ.

Остерегаться поддѣлокъ, выдаваемыхъ за производство нашихъ заводовъ!