

цию деятельности органов исполнительной власти, обеспечивающих ведение Республиканского мониторинга социально-трудовой сферы. Сбор и обработку статистической информации, необходимой для мониторинга социально-трудовой сферы, должно производить Министерство статистики и анализа Республики Беларусь в рамках государственной системы статистического учета. Социологическая информация относительно процессов и явлений социально-трудового характера может быть получена на основе проведения социологических опросов населения и трудовых коллективов с использованием базы Института социологии Академии наук Республики Беларусь. Министерством экономики Республики Беларусь при этом производятся расчеты прогнозных показателей социально-экономического развития республики.

Для комплексного анализа статистической и социологической информации с целью выявления закономерностей и проблем, присущих социально-трудовой сфере, необходим единый центр. Поэтому целесообразно создание в республике *Аналитического центра мониторинга социально-трудовой сферы*, который может быть создан при Научно-исследовательском институте труда Министерства труда Республики Беларусь, учитывая тематику его работ.

Аналитический центр мониторинга социально-трудовой сферы будет выполнять работы по обобщению и анализу статистической и социологической информации, готовить ежеквартальные тематические доклады Правительству Республики Беларусь и другим заинтересованным организациям и ведомствам по результатам мониторинга.

УДК 630\*644

А.Д. Янушко, профессор;  
В.А. Бороденя, аспирант

### **РЕСТРУКТУРИЗАЦИЯ ХОЗЯЙСТВЕННОЙ ДЕЯТЕЛЬНОСТИ ЛЕСХОЗОВ В СВЯЗИ С ЭКОНОМИЧЕСКОЙ РЕФОРМОЙ**

In this article some ways of reconstruction economic activities in forestry are suggested from the existing conditions of economy in Belarus. The disadvantages of real situation in forestry are demonstrated. The new organization forestry basic and ancillary activity are proposed.

Под реструктуризацией, в широком смысле этого слова, понимается организационная, управленческая, финансовая и техническая адаптация объектов к условиям рыночной экономики, а также изменение номенклатуры выпускаемой продукции с целью повышения эффективности производства [1]. В этой статье мы коснемся лишь небольшой части реструктуризации отрасли в целом, а именно реструктуризации хозяйственной деятельности лесхозов. Этот вопрос представляется нам особенно важным,

поскольку от его решения зависит будущий облик отрасли. Каким же образом организовать ведение хозяйства, чтобы не допустить присущих государственным монопольным структурам бюрократизации и неэффективности?

В настоящее время лесхозы занимаются ведением лесного хозяйства, побочным пользованием лесом, лесозаготовками и деревообработкой (рис. 1). Причем в условиях экономического кризиса доля промышленного производства имеет тенденцию к росту и сейчас составляет 64,1% (лесохозяйственное производство - 34,9%) против 50,5% (49,5%) соответственно в 1975 году [2]. Отрасль развивается за счет роста промышленного производства. Это объяснимо, поскольку в условиях недофинансирования лесного хозяйства из бюджета предприятия находят выход в развитии той области деятельности, которая приносит больший доход. Хорошо, если это развитие происходит не в ущерб лесохозяйственному производству, однако утверждать, что это так, у нас нет оснований. В большинстве лесхозов не существует специальных структур для обеспечения работы промышленного производства, груз ответственности за функционирование и этой части деятельности ложится на лесную охрану. А это, в свою очередь, сказывается на качестве выполнения лесохозяйственных работ.

По нашему мнению, лесному хозяйству республики необходимо отказаться от деревообрабатывающего производства в составе лесхозов. В республике существует исторически сложившаяся сильная деревообрабатывающая промышленность. Деревообработкой занимаются предприятия «Беллесбумпрома», многие колхозы, другие юридические лица. И хотя на сегодняшний день цеха по переработке древесины оказывают существенную поддержку финансовому состоянию предприятий, они в перспективе должны быть переданы в частные руки (приватизация, все виды акционирования и др.), поскольку соединение под крышей лесхоза лесохозяйственного, лесозаготовительного и деревообрабатывающего производств в наших условиях приводит к перераспределению ресурсов в пользу наиболее прибыльного производства, в роли которого оказывается деревообработка.

Что касается лесозаготовок, то их целесообразно оставить в ведении лесхозов. Сейчас, когда рубку ведут как лесхозы, так и леспромхозы, нередко возникают конфликты между теми, кто охраняет, выращивает лес, и леспромхозами, которые заинтересованы в рубке леса с наименьшими издержками, зачастую поступаясь лесоводственными принципами и правилами. Более логично было бы организовать лесное хозяйство так, чтобы оно отвечало за весь цикл работ, проводимых в лесу, - от посадки леса, ухода за ним до продажи круглого леса со склада предприятия. По нашему мнению, при повышении роли лесоуправляющего планирования, полной либерализации торговли лесоматериалами такая организация хозяйства

будет содействовать развитию внутриотраслевой конкуренции между предприятиями отрасли, повышению уровня ведения лесного хозяйства.

Еще одним видом деятельности, которым должно заниматься лесное хозяйство, является подсочка леса. Она снабжает народное хозяйство республики ценным сырьем, однако потенциал лесов в этом направлении используется далеко не полностью. Подсочка леса - сезонное производство, привязанное к массивам преспевающих и спелых древостоев. Поскольку лесхозы ведут хозяйство в лесу круглогодично, это дает возможность избежать многих издержек при проведении подсочки, в том числе ликвидировать сезонность труда, организовать добычу живицы на сравнительно небольших участках и т.п. При большой разбросанности подходящих участков и небольшой средней величине выдела существование специализированной структуры, подобной химлесхозам, едва ли оправдано.

Много споров возникает по поводу лесохозяйственного хозяйства. Высказываются различные мнения, приводится множество доводов в пользу одного или другого варианта организации хозяйства. Однако животные и птицы являются неотъемлемой частью лесных биогеоценозов, и именно специалисты лесного хозяйства решают вопросы о допустимых зоогенной и рекреационной нагрузках на леса. Эффективную охрану животного мира в лесу также могут осуществлять только лесхозы при создании определенных экономических стимулов, поскольку не существует других организаций, которые ведут работы в лесу постоянно и имеют штат высококвалифицированных работников.

Еще одним видом основной деятельности является капитальное строительство. Оно должно заниматься рекреационным обустройством лесов, строительством лесных дорог, мостов, трубопроводов и проч. Капитальное строительство требует серьезных инвестиций и может быть выделено в отдельный вид деятельности только в том случае, если лесхозы будут высококорентабельными и стабильно работающими предприятиями, постоянно обновляющими и улучшающими свою производственную базу.

Перемены в составе основных производств повлекут за собой изменения и во вспомогательных, и обслуживающих производствах. При увеличении объема лесозаготовок должны претерпеть изменения ремонтное, энергетическое, складское и транспортное хозяйства лесхозов.

Лесное хозяйство - довольно трудоемкая отрасль производства и при отлаженном механизме ценообразования и финансирования может привлечь значительные трудовые ресурсы. Огромный потенциал лесного хозяйства скрыт в развитии побочного пользования, рекреационных услуг, охоты и экотуризма. Эти и многие другие виды деятельности не требуют даже значительных капиталовложений. Нужен только нормальный механизм ценообразования и свобода предпринимательской деятельности как для физических, так и для юридических лиц.



Предложенный состав производства (рис. 2) позволит сохранить комплексность лесохозяйственных предприятий, ликвидировать сезонность работ в лесном хозяйстве. А главное, что в лесу будет один хозяин, который будет ответствен перед государством и обществом за все работы, проводимые в лесу.

Однако для того, чтобы эта схема заработала в полную силу, недостаточно только лишь реструктуризации хозяйственной деятельности лесхозов. Нужно реализовать целый комплекс мер по структурной перестройке отрасли. Общее направление изменений - децентрализация управления, замена административных методов руководства на экономические, либерализация торговли, создание конкурентной среды на рынках лесных товаров и услуг и т.д.



Рис. 1. Существующая структура производственно-хозяйственной деятельности лесхозов

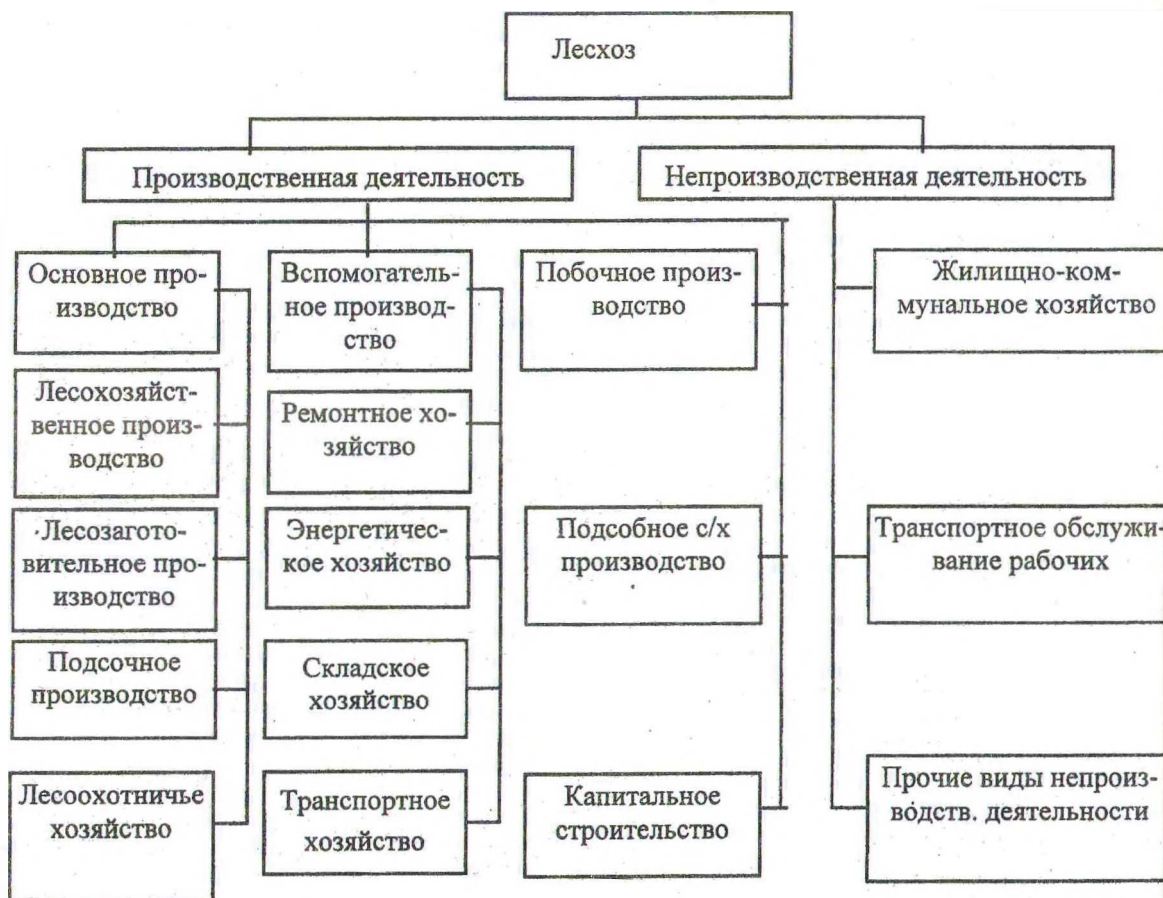


Рис. 2. Предлагаемая структура производственно-хозяйственной деятельности лесхозов

Следует подчеркнуть, что успех проведения реструктуризации в отрасли возможен только при заинтересованности как высшего звена управления, так и рядовых исполнителей. Сама по себе реструктуризация не может являться целью, проводить ее заставляет объективное состояние отрасли и государства. Необходимо, чтобы все работники отрасли почувствовали это и поняли, что без заинтересованности каждого исполнителя в конечном результате очень трудно достичь поставленных целей. Очень важно создать положительное общественное мнение вокруг перемен в лесном хозяйстве, проводить все изменения гласно и открыто, с учетом интересов населения, проживающего вблизи лесов.

## ЛИТЕРАТУРА.

1. Данейко П. Реструктуризация промышленности - ключ к возрождению экономики // НЭГ.- 1996.-№32.
2. Ипатьев В. Будет лес зеленый - будет человек счастливый // ЧиЭ.- 1996.- №12.

УДК 630\*6

А.Д. Янушко, профессор;  
В.П. Демидовец, аспирант

### СТРУКТУРНАЯ ПЕРЕСТРОЙКА ЭКОНОМИЧЕСКОГО МЕХАНИЗМА В ЛЕСНОМ ХОЗЯЙСТВЕ

In this article the being economic situation of forestry enterprises is considered and the structural reconstruction of economic mechanism in forestry is scheduled.

В связи с рыночной направленностью реформирования экономики Республики Беларусь требуется совершенствование экономических отношений и в лесном хозяйстве, которое, как показывает опыт развитых лесных стран (Швеция, Финляндия, Канада и др.), может внести существенный вклад в развитие нашей экономики. Так, например, в Финляндии доля лесного сектора в национальном продукте в 1990 году составила 10% [1], в то время как в республике этот показатель не превышает 3-4%. Это говорит о больших потенциальных возможностях развития отрасли в будущем. Однако востребование имеющихся потенциальных возможностей роста может стать реальностью лишь при создании определенных условий, способствующих этому росту, - коренной перестройки действующего в лесном хозяйстве экономического механизма, который из-за своей негибкости и "административной привязанности" не только препятствует развитию рыночных, конкурентных отношений в отрасли, но и в силу этих же причин не способствует наиболее эффективному использованию ограниченных лесных ресурсов.

Действующий в лесном хозяйстве экономический механизм, базирующийся на сметно-бюджетной форме финансирования производства и централизованном распределении лесосечного фонда, показал свою неэффективность. Являясь порождением командно-административной системы управления, он не способствует повышению эффективности лесного хозяйства и не отвечает новым экономическим условиям.

Создание сметно-бюджетной системы финансирования преследовало цель, с одной стороны, поставить под государственный контроль расходы на лесное хозяйство, а с другой - увеличить поступления в бюджет