

развитых экономических системах они создаются в ряде случаев в период экономического спада, структурной перестройки, сокращения рабочих мест, уменьшения бюджетных ассигнований на научное развитие. Создание новых инновационных структур в странах с невысоким уровнем развития и бедными сырьевыми ресурсами (Тайвань, Южная Корея) позволило им включиться в международный обмен высокотехнологичными продуктами и значительно ускорить темпы экономического развития. Для этого были приняты необходимые законы, государство под научно-технический парк выделило бесплатно землю, офисы, технологическое оборудование. Фирмы в технопарке освобождены на 5 лет от уплаты налогов. Проведена была кампания по привлечению специалистов. В России такая работа уже активно проводится. Развиваются следующие организационные формы: свободная экономическая зона, инновационный комплекс, международный инновационный центр, отраслевой научно-технологический комплекс, региональный инновационный центр, двухзональная система с общей средой поддержки, конверсионный комплекс, экономические центры вузов.

В Беларуси этот процесс еще только начался. Создан и эффективно действует фонд фундаментальных исследований, фонд Сороса "Беларусь". Однако развитие новых инновационных структур тормозится отсутствием законодательной базы, незаинтересованностью государственных структур.

УДК 316.334.2

С.В. Шевченко, к.э.н., зав. сектором
НИИ труда Министерства труда
Республики Беларусь

ОРГАНИЗАЦИОННО-ТЕХНОЛОГИЧЕСКАЯ СХЕМА РЕСПУБЛИКАНСКОГО МОНИТОРИНГА СОЦИАЛЬНО- ТРУДОВОЙ СФЕРЫ

Monitoring of the social-labor sphere is the mechanism of a quality the management decisions and economic progress.

Социально-трудовая сфера, выступая в качестве своеобразного индикатора социально-экономического развития общества, характеризует объем и структуру потребления, которые оказались в стране возможными в связи с достигнутым уровнем экономического и социального развития. Одновременно социально-трудовая сфера - это фактор, который может как препятствовать, так и способствовать экономическому развитию страны. Действительно, при наличии просчетов в области организации общественного производства или распределения национального дохода в стране воз-

никают настолько острые противоречия социально-трудового характера, что дальнейшее нормальное функционирование экономики оказывается невозможным без разрешения этого комплекса проблем. И, напротив, когда управленческие решения предварительно соотносятся с возможными социально-экономическими последствиями, тогда лишенные негативности социально-трудовые отношения оказываются фактором, стимулирующим субъектов трудового процесса к эффективному, высокопроизводительному труду, а это неизбежно приводит к росту экономического благополучия в стране.

Анализ процессов, происходящих в социально-трудовой сфере, имеет важное значение для понимания и оценки состояния общества на любом этапе его развития. Но особенно он необходим в условиях переходного периода, и в частности на этапе перехода от административно-командной системы управления экономикой к социально-ориентированному рынку. В этот период возникает острая потребность тщательно регулировать социально-трудовые отношения, прогнозируя возможные последствия применяемых управленческих решений, так как переход к рынку существенно усиливает социальный риск для наемных работников, появляется вероятность нанесения непоправимого ущерба трудовому потенциалу страны.

Национальный мониторинг как система комплексного и постоянного отслеживания состояния социально-трудовой сферы создается в республике с целью оказания помощи органам государственного управления при выработке ими и стратегии развития государства, и конкретных тактических мер, препятствующих социальной напряженности в обществе. Кроме того, мониторинг социально-трудовой сферы предусматривается для оценки эффективности законов и нормативных актов по вопросам социально-трудового характера на основе анализа последствий их использования.

При определении основных направлений мониторинга социально-трудовой сферы был сделан акцент на значимых социально-трудовых процессах и явлениях в Республике Беларусь, которые характеризуют наиболее важные моменты обеспечения социального равновесия и одновременно экономического роста в республике. Потому первое направление национального мониторинга социально-трудовой сферы - *уровень жизни населения*. Эта проблема вызывает сегодня особую озабоченность в республике, поскольку от уровня жизни населения во многом зависят направленность и темпы дальнейших социально-экономических преобразований, политическая стабильность в обществе.

В соответствии с данными Всемирного Банка, проводившего в Беларуси в 1995 году специальные исследования уровня бедности на основе

изучения доходов и расходов домашних хозяйств, около 36% всего населения Республики Беларусь было признано бедным. Согласно же данным о распределении численности работников по размерам начисленной заработной платы за май 1996 года, чуть более 30% работающих в республике получили заработную плату ниже прожиточного уровня и около 60% - ниже минимального потребительского бюджета. Таким образом, сегодня в республике все еще огромны масштабы бедности, в связи с этим уровень жизни населения является объектом нашего наблюдения.

Вторым направлением мониторинга социально-трудовой сферы является *оплата труда*. Несмотря на то, что в составе денежных доходов населения республики заработная плата, по данным за декабрь 1996 года, составляет всего 44,7%, все же это основная статья доходов населения. Проведенный нами анализ соотношения среднемесячной заработной платы и минимального потребительского бюджета в 1995-1996 годах (рис. 1) показал, что уже в 1995 году в республике наметилась тенденция опережающего роста заработной платы, а в 1996 году она приобрела достаточно устойчивый характер. При этом анализ темпов роста номинальной и реальной среднемесячной заработной платы (табл. 1) свидетельствует о том, что в 1996 году рост номинальной заработной платы в республике сопровождался одновременно ростом реальной заработной платы, однако темпы роста последней незначительны.

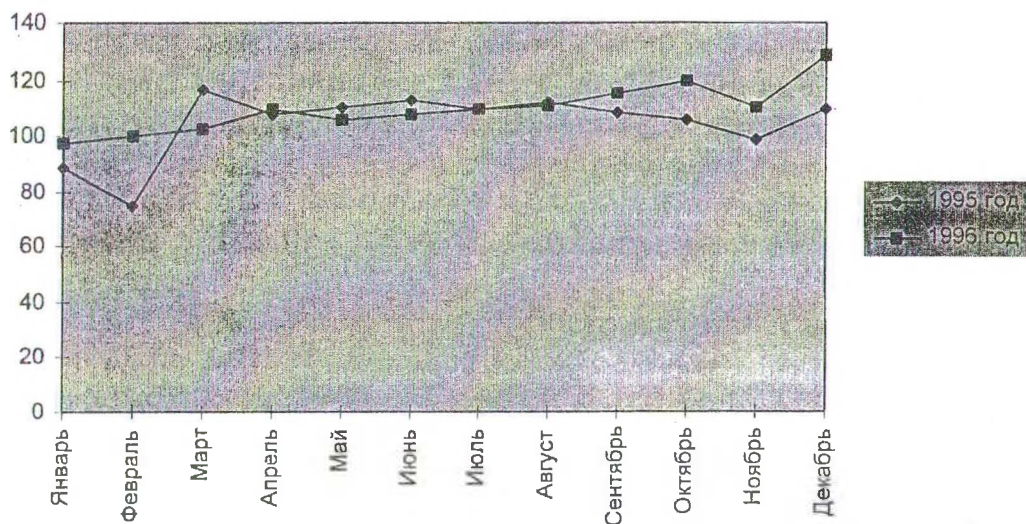


Рис. 1. Изменение отношения среднемесячной заработной платы к минимальному потребительскому бюджету

Табл. Динамика средней номинальной и реальной заработной платы в 1996 г.

Период	Среднемесячная номинальная заработная плата по республике, бел. тыс. руб.	Темп изменения среднемесячной номинальной заработной платы к декабрю 1995 г., %	Индекс потребительских цен (декабрь 1995 г.)	Среднемесячная заработная плата-реальная	
				в бел. рублях	в % к декабрю 1995 г.
декабрь 1995 года	1013,7	-	-	-	-
январь	950,9	93,8	105,6	900,5	88,8
февраль	1015,3	100,2	109,8	924,4	91,3
март	1066,6	105,2	112,0	952,7	93,9
апрель	1062,4	104,8	113,7	934,0	92,2
май	1131,5	111,6	114,4	989,5	97,6
июнь	1187,1	117,1	117,0	1014,5	100,1
июль	1235,8	121,9	119,4	1035,2	102,1
август	1260,9	124,4	121,0	1042,1	102,8
сентябрь	1288,5	127,1	123,2	1046,3	103,2
октябрь	1356,2	133,8	124,8	1086,5	107,2
ноябрь	1298,3	128,1	129,7	1000,1	98,8
декабрь	1592,9	157,1	139,3	1143,5	112,0

В течение 1996 года минимальная заработная плата составляла всего лишь 9% от минимального потребительского бюджета и 15% от прожиточного минимума в республике. При таких соотношениях минимальная заработная плата, естественно, не может обеспечить не только воспроизводство рабочей силы, но и простое биологическое выживание. Тем не менее, как показывает анализ данных о распределении численности работающих по размерам начисленной среднемесячной заработной платы за май 1996 года, ниже минимального уровня оплаты труда (100 тыс. бел. руб.) заработная плата была выдана почти 1% работающих в республике, а это более 32 тысяч человек. Из них более 27 тысяч человек - это работни-

ки отраслей материального производства, которые были переведены на неполный рабочий день или неполную рабочую неделю по инициативе администрации.

Уровень среднемесячной заработной платы в сферах материального и нематериального производства в 1996 году отличался незначительно - разница составила всего 10 тыс. бел. руб. Причем в обеих сферах среднемесячная заработная плата за январь-декабрь 1996 года превысила величину минимального потребительского бюджета.

По состоянию на 1 сентября 1996 года задолженность по заработной плате в республике имели 32,5% хозяйствующих субъектов. Наибольший удельный вес их с просроченной задолженностью по заработной плате имел место в сельском хозяйстве - 74,1% колхозов и 66,5% совхозов. Далее следовали строительство - 27,3%, промышленность - 21,3%, автомобильный транспорт - 15,4%. Среди непромышленных отраслей наибольший удельный вес хозяйствующих субъектов с задолженностью по заработной плате имел место в науке и научном обслуживании - 9,3%. Продолжительность задолженности по заработной плате в республике в основном составляет один месяц.

Обращает на себя внимание тот факт, что применяемые сегодня в оплате труда наемных работников межразрядные коэффициенты практически не отражают различий, связанных с трудовыми усилиями работников - настолько они незначительны. Негативные экономические последствия этого проявляются в резком снижении мотивационной роли заработной платы, следствием чего является низкая производительность труда в республике. По оценке Всемирного Банка, в 1991 году валовой внутренний продукт на душу населения в Беларуси составил только 15% от среднего уровня по странам с развитой рыночной экономикой, а к 1994 году этот показатель снизился до 10%. Сегодня крайне необходима увязка заработной платы с трудовым вкладом работников и, конечно же, с результатами производственно-хозяйственной деятельности субъектов хозяйствования. Чтобы преодолеть негативные тенденции в организации заработной платы и приостановить процесс обесценивания рабочей силы, требуется постоянное изучение структуры, уровня заработной платы, дифференциации ее в зависимости от количества и качества труда, условий, в которых осуществляется трудовой процесс.

Следующее направление республиканского мониторинга социально-трудовой сферы - *рынок рабочей силы, занятость и безработица*. Сфера приложения труда, находясь в прямой зависимости от экономической ситуации в республике, характеризуется сегодня резким снижением количества рабочих мест и смещением акцентов в спросе на профессионально подготовленные кадры. Официальная безработица в республике

возросла с 131 тыс. чел. на 1 января 1996 года до 182,5 тыс. чел. на 31 декабря 1996 года, то есть на 39,2%. При этом уровень безработицы на начало 1997 года составил 3,9% к численности экономически активного населения, а ведь в июне 1996 года он достигал только 2%.

Белорусский рынок труда сегодня в основном ориентирован на рабочие профессии, лишь каждая четвертая вакансия предназначена для трудоустройства инженерно-технических работников и служащих. Но, вместе с тем, в 1996 году произошло сокращение удельного веса безработных с высшим и средним образованием в результате резкого роста безработицы среди рабочих. Профессиональная структура спроса изменилась в республике очень резко. Особенно отчетливо это изменение отразилось в ежеквартально составляемом перечне профессий, пользующихся спросом на рынке труда. Так, перечень, составленный на конец 1995 года, состоял из 37 рабочих профессий, из которых 27 относились к квалифицированному труду. Перечень, составленный на конец 1996 года, состоял лишь из 20 профессий, из которых уже только 15 относились к профессиям, требующим профессиональной подготовки. Основной спрос на рабочую силу формирует государственный сектор, который, несмотря на значительное снижение его доли в объеме спроса, продолжает оставаться основой - более 52% от общего спроса на рабочую силу.

Структурный анализ безработных в республике в 1996 году показал, что доля безработных, потерявших работу по собственной инициативе, возросла в большей степени, чем доля безработных, потерявших работу по инициативе администрации. Доминирующую часть зарегистрированных безработных составили рабочие - 58,3%; лица, имеющие среднее и неполное среднее образование, - 65,5%; женщины - 72,5%. Вместе с тем мужская безработица в республике растет более ускоренными темпами. При росте безработицы в 2 раза в течение 1996 г. женская безработица возросла за год в 1,8 раза, мужская - в 2,5 раза. Таким образом, наблюдается устойчивая тенденция к снижению удельного веса безработных женщин в общем числе безработных. Вместе с тем в 1996 году продолжала снижаться доля молодежи в составе безработных.

Поскольку состав предлагаемой рабочей силы находится в прямой зависимости от характера демографических и миграционных процессов, четвертым направлением нашего республиканского мониторинга являются *социально-демографические процессы*. Задача демографического мониторинга при этом состоит в выявлении различных факторов, определяющих характер происходящих демографических процессов в республике на том или ином отрезке времени, и в прогнозе возможного развития событий в будущем, а также в оценке влияния социально-демографических процессов на состав рабочей силы в стране.

Следующее направление республиканского мониторинга социально-трудовой сферы - *охрана и обеспечение безопасности труда*. Острота вопросов условий труда при переходе к рыночным отношениям отстывает как бы на второй план по сравнению с проблемами уровня жизни, оплаты труда и занятости. Однако структура промышленности в Республике Беларусь сложилась таким образом, что большинство работающих заняты в машиностроении и металлообработке, химическом и нефтехимическом производстве, производстве строительных материалов. В настоящее время удельный вес работающих в промышленности республики в неблагоприятных условиях составляет около 30% от всей численности занятых, поэтому необходимо изучение ситуации в области условий труда, льгот и компенсаций за работу в таких условиях, последствий занятости в неблагоприятных условиях труда, а также затрат на мероприятия по улучшению условий и охраны труда.

Создание социально ориентированных рыночных отношений в экономике республики сопровождается сегодня ломкой старых и созданием новых механизмов ее функционирования, что, безусловно, отражается на социальных отношениях, складывающихся и в трудовых коллективах, и в обществе в целом. Целесообразно в связи с этим изучение отношения различных общностей людей к своим жизненным условиям. При этом должны изучаться различные социальные ситуации, которые характеризуют направление и интенсивность социальных процессов в обществе и в той или иной степени отражают все многообразие интересов людей, различные сферы общественной жизни. Ведь управлять социальными процессами в стране невозможно без оценки сложившихся социальных ситуаций и обостряющих их факторов, без выяснения того, насколько общий или местный характер они носят и какова степень их остроты. В связи с этим в составе основных направлений мониторинга социально-трудовой сферы предусмотрено такое направление, как *регулирование социально-трудовых отношений*.

Поскольку существует тесная взаимосвязь рассмотренных явлений и процессов социально-трудовой сферы с состоянием экономики республики, в качестве еще одного направления мониторинга предусмотрена оценка *общего экономического положения в республике*, в рамках которого предполагается проводить анализ состояния макроэкономики в республике и финансово-экономического положения субъектов хозяйствования.

На рис. 2 приведена организационно-технологическая схема, которая показывает состав организаций-участниц мониторинга и распределение между ними функций и полномочий в процессе ведения Республиканского мониторинга социально-трудовой сферы. Согласно этой схеме Министерство труда Республики Беларусь должно осуществлять *координа-*

ОРГАНИЗАЦИОННО-ТЕХНОЛОГИЧЕСКАЯ СХЕМА ВЕДЕНИЯ
РЕСПУБЛИКАНСКОГО МОНИТОРИНГА СОЦИАЛЬНО-ТРУДОВОЙ СФЕРЫ

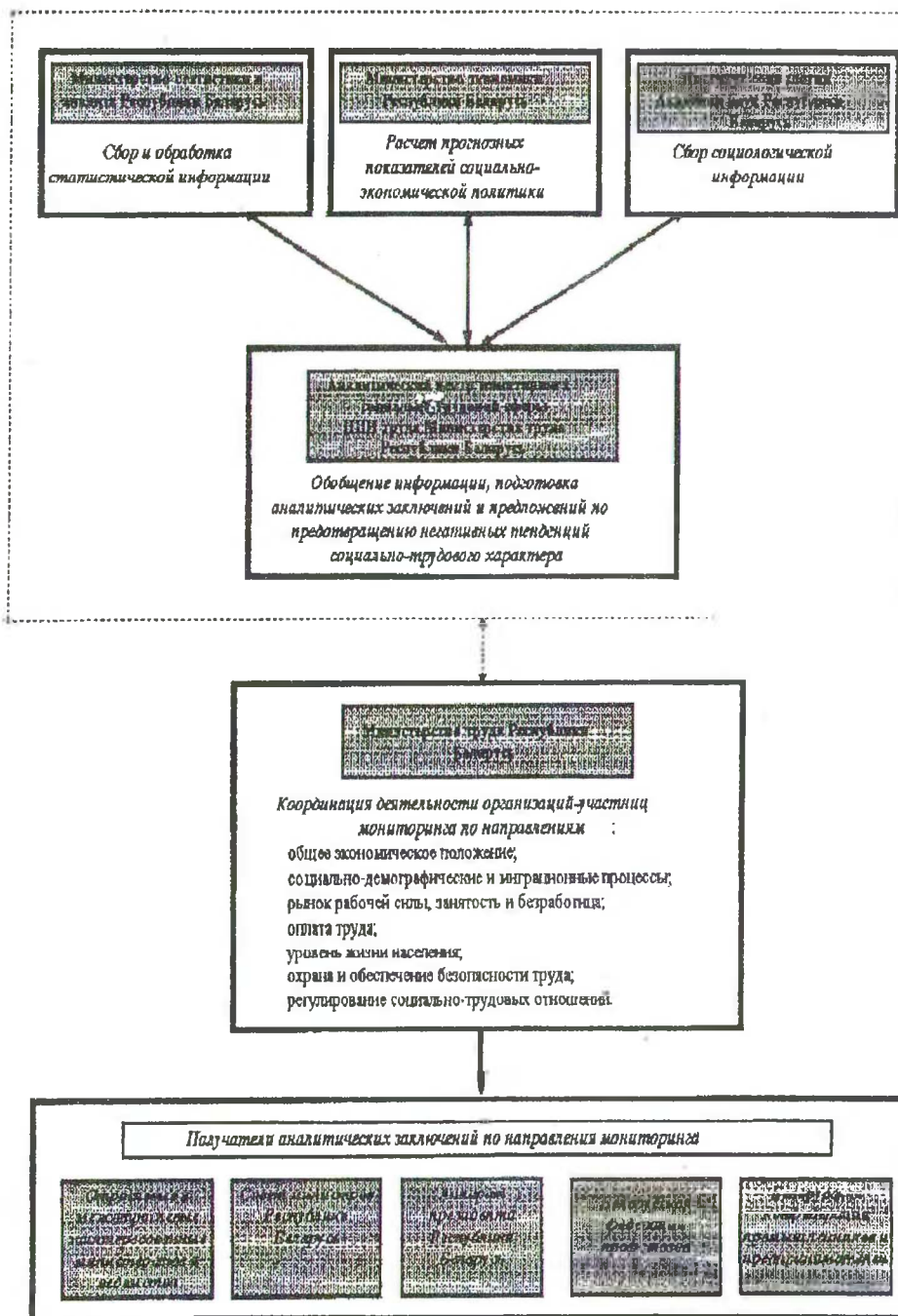


Рис. 2.

цию деятельности органов исполнительной власти, обеспечивающих ведение Республиканского мониторинга социально-трудовой сферы. Сбор и обработку статистической информации, необходимой для мониторинга социально-трудовой сферы, должно производить Министерство статистики и анализа Республики Беларусь в рамках государственной системы статистического учета. Социологическая информация относительно процессов и явлений социально-трудового характера может быть получена на основе проведения социологических опросов населения и трудовых коллективов с использованием базы Института социологии Академии наук Республики Беларусь. Министерством экономики Республики Беларусь при этом производятся расчеты прогнозных показателей социально-экономического развития республики.

Для комплексного анализа статистической и социологической информации с целью выявления закономерностей и проблем, присущих социально-трудовой сфере, необходим единый центр. Поэтому целесообразно создание в республике *Аналитического центра мониторинга социально-трудовой сферы*, который может быть создан при Научно-исследовательском институте труда Министерства труда Республики Беларусь, учитывая тематику его работ.

Аналитический центр мониторинга социально-трудовой сферы будет выполнять работы по обобщению и анализу статистической и социологической информации, готовить ежеквартальные тематические доклады Правительству Республики Беларусь и другим заинтересованным организациям и ведомствам по результатам мониторинга.

УДК 630*644

А.Д. Янушко, профессор;
В.А. Бороденя, аспирант

РЕСТРУКТУРИЗАЦИЯ ХОЗЯЙСТВЕННОЙ ДЕЯТЕЛЬНОСТИ ЛЕСХОЗОВ В СВЯЗИ С ЭКОНОМИЧЕСКОЙ РЕФОРМОЙ

In this article some ways of reconstruction economic activities in forestry are suggested from the existing conditions of economy in Belarus. The disadvantages of real situation in forestry are demonstrated. The new organization forestry basic and ancillary activity are proposed.

Под реструктуризацией, в широком смысле этого слова, понимается организационная, управленческая, финансовая и техническая адаптация объектов к условиям рыночной экономики, а также изменение номенклатуры выпускаемой продукции с целью повышения эффективности производства [1]. В этой статье мы коснемся лишь небольшой части реструктуризации отрасли в целом, а именно реструктуризации хозяйственной деятельности лесхозов. Этот вопрос представляется нам особенно важным,