

Цэнтр. Амерышы, Афрышы. Жывуць у рэках, азёрах, сажалках; поўзаюць на дне або прымацоўваюцца да субстрату. Біяфільтратары, удзельнічаюць у біял. ачышчэнні вадаёмаў. На Беларусі найб. трапляюцца П.: звычайная, або разноколёрная (*U. pictorum*), клінападобная (*U. timidus*), тоўстая (*U. crassus*).

Ракавіна даўж. да 14,5 см, унутр. слой перламутравы. Цела складаецца з тулава і нагі, галава рэдукаваная. Дышаць шчэлёпамі. Кормяцца дэтрытам, бактэрыямі, планктонам. Раздзельнаполыя. Лічынка — *глахідый*. П. — корм для свойскай жывёлы і птушак.

**ПЕР-ЛАШЭЗ** (Père-Lachaise), могілкі ў Парыжы [б. маёнтак духоўніка караля Людовіка XIV патэра (франц. père) Лашэза; адсюль назва], дзе пахаваны многія найбуйнейшыя дзеячы культуры (Ж. дэ Лафонтэн, Мальер, А. Дадэ, А. Бальзак, П. Ж. дэ Беранжэ, Ф. Шапэн, Дж. Расіні, Э. Дэлакруза, Ф. Ж. Тальма і інш.), ваен. дзеячы (маршалы М. Ней, А. Масена і інш.). 27.5.1871 каля паўн.-ўсх. сцяны могілак расстраляны карнікамі захопленыя ў баі за П.-Л. абаронцы *Парыжскай камуны 1871*. На гэтым месцы пастаўлены помнік («Сцяна камунараў»), каля якой пахаваны П. Лафарэ, М. Тарэз і інш. дзеячы рабочага руху, удзельнікі руху *Супраціўлення* у 2-ю суев. вайну. У 1964 на П.-Л. адкрыты помнік ахвярам фаш. лагера смерці *Бухенвальд* (скульптар Л. Бансель).

**ПЕРЛІТ** (франц. perlite ад *perle* жэмчуг), кіслае водазамышчальнае *вулканічнае шкло* з канцэнтрычнай сферычнай паасобнасцю, па якой яно расколінаецца на шарыкі, якія маюць злёгку ірызуючую паверхню (нагадваюць жамчужыны). Колер светла-шэры з аліцевымі. Шчыльн. 2,3—2,4 г/см<sup>3</sup>, порыстасць 1,8—70%. Раздроблены П. пры нагрыванні да 1000—1200 °С успучаецца і павялічваецца ў аб'ёме ў 10—20 разоў. Цепла- і гукаізалятар, напуняльнік бетону (гл. *Перлітабетон*), у сельскай гаспадарцы паляпшае структуру глебы.

**ПЕРЛІТАБЕТОН**, *лёгкі бетон*, у якім запуняльнікам з'яўляецца ўспучаны абпальваннем *перліт* або блізкія да яго *вулканічныя горныя пароды* (абсідыяны, вітрабазальты і інш.). Вяжучымі могуць быць цэмент, вапна, гіпс, растваральнае шкло, сінт. смолы і інш. Аб'ёмная маса да 1000 кг/м<sup>3</sup>. Выкарыстоўваецца як цеплаізаляцыйны матэрыял у прамыслы і с.-г. абсталяванні, у трубаправодах, як канструкцыйны — для вырабу адна- і двухслойных сценавых панэлей, зборных агараджальных канструкцый будынкаў.

**ПЕРЛЮВІЙ** (ад лац. *perluo* прамываю), рэшткавы грубаабломкавы валунны ці галечны матэрыял, які пасля размыву розных парод і вынасу драбназёму застаўся на дне рачных далін і яроў. Перлювіяльныя адклады характарызуюцца сартаванасцю, адсутнасцю слаістасці, прадухіляюць далейшы размыў рачных далін, на асобных участках рэк ствараюць мясц. базісы эрозій.

**ПЕРЛЮСТРАЦЫЯ** (ад лац. *perlustrare* праглядзіць), тайнае распячатванне і прагляд дзярж. органамі паштовай карэспандэнцыі з мэтай цензуры.

**ПЕРМ**, назва ў 13—17 ст. гіст. вобласці ў Расіі ад Уральскіх гор да рэк Пячора,



Горад Перм. Новы рэён.

Кіма і Вычагда, населенай народам *коми*. Падзялялася на П. Вялікую — сучасныя Коми-Пярмяцкая аўт. акруга і П. Малуую (Старую, Вычагодскую) — тэр. сучаснай Рэспублікі Коми. У 13 — сярэдняе 15 ст. П. плаціла даніну *Наўгародскай феадальнай рэспубліцы*, у 1478 далучана да Маскоўскага вял. княства.

**ПЕРМ**, горад, цэнтр Пермскай вобл. ў Расіі. Вядомы з 17 ст. У 1940—57 наз. Молатаў. 1027,8 тыс. ж. (1996). Порт на р. Кама. Вузел чыгунак і аўтадарог. Аэрапорт. Буйны цэнтр цяжкай прам.-сці, пераважна машынабудавання. З-ды: 3 маш.-буд., горна-шахтавага машынабудавання, суднабуд., эл.-тэхн., матарабуд., ракетна-касм. тэхнікі, веласіпедны, тэлеф., кабельны і інш. Развіты паўліўная, хім., нафтахім., нафтаперапр., дрэваапр. і цэлюлозна-папяровая, харч., лёгкая прам.-сць. Камская ГЭС. Пермскі навук. цэнтр Рас. АН. 7 ВНУ, у тл. ун-т. 4 тэатры, у тл. тэатр оперы і балета. Філармонія. Цырк. Музей. Маст. галерэя. Музей драўлянай архітэктуры.

**ПЕРМАЗЕР** (Permoser) Бальзар (хрышчаны 13.8.1651, Траўнштайн, Германія — 20.2.1732), аўстрыйскі скульптар. Вучыўся і працаваў у Зальцбургу і Вене, з 1675 у Італіі, з 1689 у Дрэздэне, у 1704—10 у Берліне. Выдатны майстар скульптуры барока. У манументальна-дэкар. работах (убранне палаца Цвінгер у Дрэздэне, 1711—18) дасягнуў арган. зліцця скульптуры і архітэктуры, вытанчанасці і лёгкасці форм. Выканаў шэраг станковых і алегарычных кампазіцый, напоўненых вострай экспрэсіяй, якая часам мяжуе з гратэскам (група «Апафеоз прынца Яўгена», 1718—21; бюст «Праклён», каля 1722—24).

**ПЕРМАЛОЙ** [англ. *permalloy* ад *perm* (eability) пранікальнасць + *alloy* сплаў], агульная назва групы сплаваў нікелю з жалезам, якія характарызуюцца высокай *магнітнай пранікальнасцю*. Адрозніваюць нізканікелевыя (40—50% нікелю) і высоканікелевыя (70—83% нікелю). Выкарыстоўваюць у радыётэхніцы, тэхніцы сувязі, вылічальнай тэхніцы. Адносіцца да *магнітамяккіх матэрыялаў*.

**П'ЕРМАРЫНІ** (Piemarini) Джузепе (18.7.1734, г. Фаліньё, Італія — 18.2.1808), італьянскі архітэктар, прад-

стаўнік класіцызму. Вучань Л. Ванвітэлі. Працаваў інспектарам буд-ва ў Ламбардыі. З 1776 выкладаў у АМ у Мілане. Асн. творы: Палацца Бельджаэза (1773—81) і Рэале, т-р «*Ла Скала*» (абодва 1778) у Мілане, Палацца дэль Акадэмія Вірджыліяна ў Мантуі (фасад 1773), віла Рэале ў Монцы (1776—80) і інш.

**ПЕРМЕАМЕТР** (ад лац. *permeo* пранікаю + *...метр*), прылада для вымярэння магн. характарыстык *ферамагнетыкаў*. Даследаваны ўзор замыкае магнітаправод П., на ім размешчаны абмотка для вызначэння *магнітнай індукцыі* і дадатковая шпуля для вызначэння напружана-

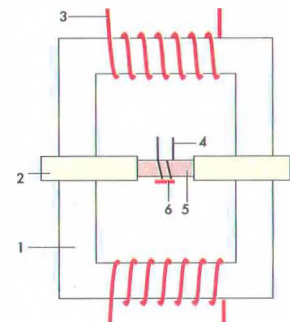


Схема пермеаметра: 1 — ядро; 2 — рухомыя полюсныя наканечнікі; 3 — намагнічвальная шпуля; 4 — абмотка для вымярэння магнітнай індукцыі; 5 — даследаваны ўзор; 6 — магнітны патэнцыяметр для вымярэння напружанасці намагнічвальнага поля.

насці намагнічвальнага поля. На аснове атрыманых даных будуюцца крывыя намагнічвання (ці петлі *гістэрэзіса*), па якіх вызначаюцца інш. магн. характарыстыкі. П. выкарыстоўваюцца ў лабараторнай практыцы.

**ПЕРМЕКЕ** (Permeke) Канстан (31.7.1886, г. Антверпен, Бельгія — 4.1.1952), бельгійскі мастак; вядучы прадстаўнік бельг. *экспрэсіянізму*. Вучыўся ў АМ у г. Гент (1904). У 1909—12 узначальваў «2-ю групу» бельг. маст. латэмскай школы. Для ранніх твораў характэрны пошукі