

З 1942 узначальваў Т-р Паўн. флоту, з 1945 Маскоўскі гастрольны т-р. З 1950 рэжысёр, у 1957—2000 гал. рэжысёр Маскоўскага т-ра Сатыры. Пастаноўкам характэрны публіцыстычная вастрыя, дынамічны мажорныя вырашэнні, схільнасць да гіпербалы, сатыры і грэзку: «А ці быў Іван Іванавіч?» Назыма Хікмета, «Містэрыя-буф» У. Маякоўскага (абедзве 1957), «Церкві на тым свеце» А. Твардоўскага (1966), «Вар'янкі дзень, або Жалішчы Фігаро» П. Бямаршэ (1969), «Рэвізор» М. Гоголя (1972), «Таблетку пад язык» А. Мікленка (1973), «Самазабойца» М. Эрмаша (1981), «Вішнёвы сад» А. Чэхава (1983) і інш. Аўтар кн. «На сцэне — Мінкоўскі» (1962).

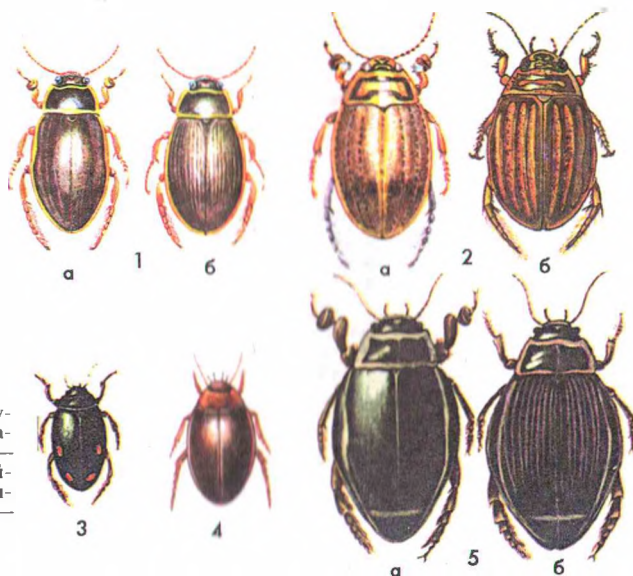
ПЛЫВУН, насычаныя вадой рыхлыя асадкавыя горныя парэны, якія пры ўзкрыцці праяўляюць вкл. рухомасць (пшыўчасць). Адрозніваюць П. сярэўднія (пяскі, сунескі, сурнікі і інш., якія амшчаюць гідрафітныя калоды) і перапраўдныя (пераважна пяскі без калодных часцінак). Са сярэўднімі П. набываюць пльвучасць пры вольмі мільх напорных градыентах і маюць устойлівыя пльвучыя ўласцівасці. Несапраўдныя П. пераходзяць у пльвучы стан пры значных напорных градыентах, лёгка аддаюць валу, пасля чаго трацяць пльвучасць. На Беларусі П. часта трапляюцца на Палессі сярод алювіяльных, азёрных і водналедавіковых надмарэнных адкладаў. З П. змагаюцца шляхам іх асушэння.

ПЛЫВУН, возера ў Бабруйскім р-не Магілёўскай вобл., у бас. р. Вір (цячэ праз возера), за 10 км на ПДУ ад г. Бабруйск. Пл. 0,39 км², даўж. 4,7 км, найб. шыр. 130 м, даўж. берагавой лініі 10,2 км. Катлавіна — азёрападобнае расшырэне рэчышча р. Вір. Берагі высокія, на Пн пад лесам і хмызняком. Злучана ракой з воз. Вяхава.

ПЛЫВУНЁЦ (Utricularia), род кветкавых насякомаедных раслін сям. пльвунцовых. Каля 250 відаў. Пашыраны пераважна ў трапічных, субтрапічных і ўмераных паясах. На Беларусі 4 віды П.:

звычайны (*U. vulgaris*), малы (*U. minor*), паўднёвы (*U. australis*), прамежкавы (*U. intermedia*). Трапляюцца ў старыцах, азёрах, забалочаных лясах, канавах, на балотах.

Шматгадовыя, травяністыя, наземныя, водныя, некат. эпіфітныя, бескараневыя расліны. На лісці размешчаны празрыстыя лоўчыя пухірккі — мянчочкападобныя ўздудзі з кланінамі, якія лёгка адкрываюцца толькі ўнутр (дробныя беспазваночныя, напр., дафіні, трапляюць разам з вадой і не могуць выйсці наверх). Ферменты, што выдзяляюць сценкі пухірка, перитрафікауюць здабычу. Расліны растуць на бедных азёцістымі злучэннямі субстратна, таму іх недахоп папаўняецца за кошт жыццельнай ежы. Кветкі няправільныя, у рыхлай тронцы на верхавіцы кветаноса над вадой. Плод — каробачка.



Пльвунцы. 1 — пльвунец аблямаваны; 2 — паласкун баразнаваты; 3 — ціннік чорны; 4 — глейнік невядомы; 5 — пльвунец найшпэрэйны (а — самец, б — самка).

ПЛЫВУНЦЫ (Dytiscidae), сямейства водных насякомых атр. шчэрдакрылых. Каля 2500 відаў. Пашыраны ўсюды, акрамя Антарктыды. Некат. віды знішчаюць лічынак камароў-крыжасмокў, інш. — малявак рыб. На Беларусі каля 100 відаў. Найб. трапляюцца балачнік буры (*Colymbetes fuscus*), падводнік выразна-

кранікавы (*Coelambus impressopunctatus*), паласкун баразнаваты (*Acilius sulcatus*), П. аблямаваны (*Dytiscus marginalis*), ціннікі аблямаваны (*Plybius fuliginosus*) і чорны (*I. ater*) і інш. У Чырв. кнізе Беларусі 2 віды: П. найшпэрэйны (*D. latissimus*) і глейнік невядомы (*Rhantus incognitus*).

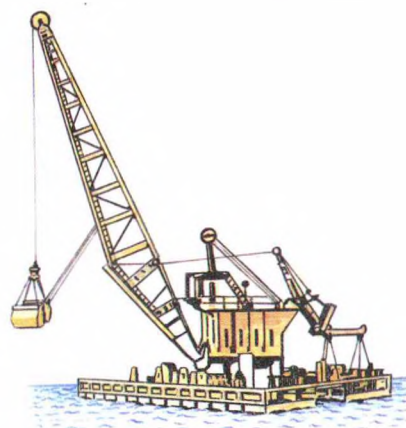
Даўж. да 5 см. Цела авальнае, чорнае, інш. раз з жоўтымі плямамі або палосамі, верх крапінкавы або шчыгрынаваны. Галава шыр., вусікі 11-членікавыя, ніткападобныя. Брушка з 14 сегментаў. Заднія ногі доўгія, плавальныя, пярэдня кароткія, хапальныя. Дыхаюць панстрам, якое ўтрымліваюць пад надкрыла-

мі. Драножнікі. Развіццё з поўным ператварэннем. Алукуліваюцца ў глебе палізу вады. С.Л.Максімава.

ПЛЫВУЧЫ КРАН, прамысловы грузнападымальны кран для работ на плаву. Устапаўліваецца на самаходным ці буксірным пантоне. Для перагрузачных работ выкарыстоўваюць паваротныя П.к.



Пльвунец звычайны.



Пльвучы кран.

грузападымальнасцю да 25 т з вылетам стралы да 35 м; для перагрузкі суднаў (цяжківажлікоў), выканання буд.-мантажных, суднабуд. і аварыйна-выратавальных работ — наваротныя краны грузападымальнасцю да 350 т (звычайна самаходныя) з вылетам стралы да 60 м. Ненаваротныя П.к. маюць грузападымальнасць да 2,5 тыс. т, вылет стралы да 25 м; іх выкарыстоўваюць для падмання асабліва цяжкіх грузаў і правядзення спец. работ.

ПЛЫНЬ І КІРУНАК у літаратуры і мастацтве, эстэтычны гісторыка-маст. катэгорыі, якія абазначаюць светапогляднае або творчае адзінства літ.-маст. з'яў, характэрных для асобных твораў ці літ.-маст. аб'яднанняў. Суадносяцца з паняццямі *метаду мастацкага і стылю*, на практыцы нярэдка атыясамліваюцца з імі, што вядзе да метадалагічнай невыразнасці. Плынь узнікае і развіваецца звычайна ўнуры складаных маст.-творчых з'яў (стыль, кірунак), дзе існуюць розныя магчымасці вырашэння агульных задач (напр., плыні «рубенсістаў» і «пусэністаў» у мастацтве франц. класіцызму канца 17 ст.: неакласічная і неарус. ў рус. архітэктуры мадэрна 1910-х г.; рэліг.-маралістычная і грамадз. плыні ў л-ры еўрап. рамантызму канца 18 — 1-й трэці 19 ст.; «сумарокаўская» і «ламаносаўская» плыні ў л-ры рус. класіцызму 18 ст. і інш.). Плынь існуе адносна непрацягла час, часта перарастае ў больш сістэматызаваную і складаную форму — кірунак. Кірунак абазначае прыныповую агульнасць літ.-маст. з'яў на працягу значнага адрэзка часу. У адрозненне ад стылю, які бярэ за аснову класіфікацыі агульнасць вобразнай сістэмы і сродкаў маст. выразнасці, крытэрыі кірунку маюць духоўны, сацыяльны характар, адносяцца да свету ідэй, эстэт. поглядаў і прыныповых адносін мастацтва да рэчаіснасці. Разыходжанні паміж стылем і кірункам вызначыліся з 2-й пал. 18 ст. (кірункі сентыменталізму і перадрамантызму ў межах стылю класіцызму і інш.). Пачынальнікамі новых плыней і кірункаў з'яўляюцца, як правіла, арыгінальныя творцы, вакол якіх ствараюцца аб'яднанні на аснове дэкларацый, статуаў, маст. школ, літ. выданняў (напр., кірункі сімвалізму, імажынізму, футурызму ў л-ры і мастацтве мадэрнізму, супрэматызму ў абстрактным мастацтве пач. 20 ст., плыні этнаграфізму, міфалагізму, рэтраспектыўзму, неасімпалізму ў бел. выяўл. мастацтве 2-й пал. 20 ст. і інш.). Сучасная маст. культура характарызуецца разнастайнасцю П. і К. — ад традыц. да мадэрнісцкіх і постмадэрнісцкіх.

Літ.: Лявонова Е.А. Плыні і постаці: 3 гісторыі сусвет. літ. другой паловы XIX—XX стст. Мн., 1998. У.М.Конак, Я.Ф.Шунейка.

«ПЛЫНЬ СВЯДОМАСЦІ», літаратура 20 ст. пераважна мадэрнісцкага кірунку, якая

ненарэдна ўзнаўляе дунэўнае жыццё, перажыванні, асацыяцыі. Тэрмін належыць амер. філосафу У.Джэму, які лічыў, што свядомасць — гэта плынь, рака, у якой думкі, адчуванні, рагтоўная асацыяцыі пастаянна перабіваюць адно аднаго і мудрагеліста, «неалагічна» пераплятаюцца (кн. «Навуковыя асновы псіхалогіі», 1890). Маркванні Джэма пра «плынь думкі», «плынь суб'ектыўнага жыцця», «плынь свядомасці» былі ўспрыняты пісьменнікамі Дж. Джойсам, В.Вульф (Англія), У.Фолкнерам, Г.Стайн, (ЗША), М.Прустам (Францыя) і інш.

Адрозніваюць «П.с.» як асобны маст. прыём у шэрагу інш. прыёмаў і як жанравую форму (напр., роман «П.с.»). У адрозненне ад унутр. маналога, з якім часта атыясамліваецца «П.с.» як маст. прыём, апошняя адметная адрывістасцю думак, часавымі напластаваннямі, непаслядоўнасцю, тэндэнцый да алагічнасці, суб'ектыўнасцю, адсутнасцю, прычына-выніковым сувязей, свядомай ненакіраванасцю апошню. Думкі, уражання, асацыяцыі, успаміны нібы перабіваюць адно аднаго, злучаюцца паводле прыніпму выпадковасці і неаўмыснасці. Да «П.с.» блізкія прыёмы «ўнутранага аналізу», «сенсорнага ўражання» (прадугледжвае абрыснасць наваг асобных слоў), дысанансу і інш. У выпадку выкарыстання «П.с.» як універсальнага сродку адлюстравання рэчаіснасці гавораць пра жанравую форму — роман «П.с.», які ў адрозненне ад традыцыйнага рамана будзеца як бесперапынная плынь свядомасці і падсвядомасці. Вял. ўплыў на аўтараў, што працавалі ў рэчышчы «П.с.», зрабілі тэорыя і метад псіхааналізу З.Фрэйда.

Класічныя раманы «П.с.» — «Уліс» (1922), «Памінікі па Фінегану» (1939) Джойса, «Шум і лютасць» Фолкнера (1929). Значнае месца займае «П.с.» ў цыкле раманаў Пруста «У пошуках згубленага часу». У 2-й пал. 20 ст. маст. прыём «П.с.» выкарыстоўваецца Г.Грынам, Г.Грасам, А.Андэршам і інш., а таксама прадстаўнікамі «новага рамана» і *тэатра абсурду*. У бел. л-ры элементы «П.с.» сустракаюцца ў рамны раманна К.Чорнага.

Літ.: Мотылева Т.Л. Зарубежны роман сёгодня. М., 1966; Жлуктенко Н.Ю. Английский психологический роман XX в. Киев, 1988; Лявонова Е.А. Плыні і постаці: 3 гісторыі сусвет. літ. другой паловы XIX—XX стст. Мн., 1998. Е.А.Лявонова.

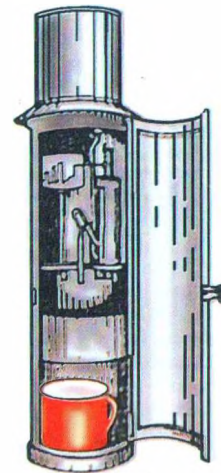
ПЛЬИТ, 1) транспартная адзінка пры сплаве лесу. Складаецца з пучкоў бярвён. Аб'ём рачных і азёрных П. (звычайна чатырохвугольных) большы за 25 тыс. м³, марскіх (цыгараладобных) — каля 1,5 тыс. м³. 2) Прымітыўнае судна са звязаных бярвён. Звычайна мае насціл з дошак. Выкарыстоўваюць для суднарамонтных работ, наплаўных мастоў, прычалаў, паромаў і інш., а таксама плавання па рэках і ў моры.

ПЛЬЗЕНЬ (Plzeň), горад на З Чэхіі, на р. Бераўнка. Адм. ц. Зах.-Чэшскай вобл. Каля 200 тыс. ж. (2000). Вузел чыгунак і аўтадарог. Важны эканам. і культ. цэнтр краіны. Прам-сць: цяжкае машынабудаванне, вытв.-сць абсталявання для АЭС, эл.-тэхн., лакаматыва-і вагонабудаванне, харчасмакавая (у асн. пиварная), папяровая, керамічная,

шклянны, фарбавая. Маст. галерэя. Музей і тэатры. Арх. помнікі 14—18 ст.: клясфіка. Барталамея (14—15), будынік у стылі пачатка рэнесансу і барока, ратуша ў стылі рэнесансу, касцёл св. Ганны ў стылі барока.

Гарадзішча на месцы сучаснага П. існавала яшчэ ў 10 ст. У 12 ст. існавалі аддз. мястэчка і крэпасць, пабудуваныя каля 1292 каролём Вацлаў II каля поны П. У час *гусіцкіх войнаў* адлі з асн. цэнтраў гусістаў. У 1420 гусіты накінулі горд. Паміні П. 4 разы адбіваю напады гусіцкіх атротаў і не прызнаў іх караля І.Лодзебрада. Паміні 1420 апора каталіцызму. У 1547 П. штурмаваў Габсбургаў, стаў 2-м пасля Прагі каралеўскім горадам. Моцна падцярапеў у час 30-гадовага вайны 1618—48. З канца 17 ст. адлі з цэнтраў чэш. нац. культуры (у 1648 тут засн. друкарня). У 19 ст. важны прамысл. цэнтр (у 1842 пабудаваны сусветна вядомы пиварны з-д). У 1920—30-я г. адлі з цэнтраў рабочага руху. У 2-ю сусв. вайну акупіраваны ням.-фаш. войскамі (1939—45). У маі 1945 вызвалены амер. войскамі.

ПЛЮВІЁГРАФ (ад лац. pluvia дождж + +...граф), прылада для вымярэння колькасці, працягласці і інтэнсіўнасці вадкіх ападкаў. Уключае прыёмнік ападкаў пл. 500 см² і злучаную з ім цыліндрычную пасудзіну з паплаўком, на якім ёсць стрэлка з пяром. Ападкаў, што трапляюць у пасудзіну, падымаюць паплавок і адначасова пяро самапісада вычэрчвае крывую (верт. лінія на ёй адпавядае колькасці ападкаў, гарыз. — часу іх выпадзення).



Плювіёграф.

ПЛЮРАЛІЗМ (ад лац. pluralis множны), 1) філасофскае вучэнне, паводле якога існуе некалькі (мноства) незалежных пачаткаў быцця або асноў ведаў. Процілегла *манізму*.

Тэрмін «П.» увёў у філасофію К.Вольф. У залежнасці ад вырашэння асноўнага пытання філасофіі П. можа быць матэрыялістычны (Эмпедокл у анталогіі, Спіноза ў гнэсеалогіі) і ідэалістычны (Г.Лейбніц). Асобная форма ідэалізму — *дуалізм*, які адстойвае незалежнае існаванне матэрыяльнага і ідэальнага (Р.Дэкарт, картэзіянцы). Філас. сістэмы мінулага, якія імкнуліся выявіць унутр. ўзаемасувязь з'яў, звесці іх разнастайнасць да адзінай асновы, мелі маністычны накіраванасць. З канца 19 ст. назіраецца ўзмацненне тэндэн-