

тыкі займаецца *анкалогія*. Анкалагічныя захворванні займаюць 2-е месца сярод прычын смерці дарослых і дзяцей.

П. ўзнікаюць пад уздзеяннем шматлікіх унутр. (гарманальныя і імунныя парушэнні, перадпухлінныя захворванні і інш.) і знешніх прычын (іанізавальнае і ультрафіялетавае апрамяненне, анкагенныя рэчывы, курэнне, мех. траўма і інш.). Назвы асобных відаў П. паходзяць ад назвы тканак, з якіх яны развіваюцца, з дадаткам канчатка-*ома*. Ад розніваюць добра- і злаякасныя П. (вылучаюць таксама прамежавыя паміж імі). Добраякасныя маюць выразныя межы, растуць павольна, у выніку навакольныя тканкі адсоўваюцца і сціскаюцца; небяспекі для арганізма звычайна не выклікаюць. Злаякасныя П. працягваюцца ў форме *рака* ці *саркомы*. Асобна вылучаюць злаякасныя П. сістэмы крыві — *лейкозы* і *лімфомы*. Яны не маюць выразных межаў, хутка растуць, разбураюць навакольныя тканкі, выклікаюць *метастазы* з утварэннем пухлінных вузлуў. Пасля выдалення злаякасных П. часта ўзнікаюць *рэцыдывы*. Большасць П. развіваецца доўгі час без сімптомаў (да 10—20 г. і больш), часта на фоне перадпухлінных хвароб (напр., эрозія шыйкі маткі). Лячэнне: хірург., прамянёвае і хіміятэрапія. П. раслін выклікаюцца грыбамі, бактэрыямі, вірусамі, насякомымі, уздзеяннем нізкіх т-р.

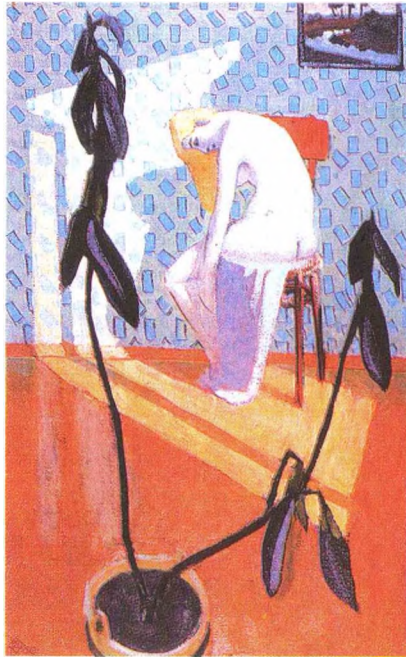
І.М.Семяненя.

**ПУХТА** (Puchta) Георг Фрыдрых (31.8.1798, г. Кадальцбург, Германія — 8.1.1846), нямецкі юрыст, паслядоўнік Ф.К.Савіны, прадстаўнік *гістарычнай школы права*. Выкладаў права ва ун-тах Германіі, да канца жыцця быў праф. Берлінскага ун-та, дзярж. саветнікам і членам камісіі па рэформе заканадаўства Прусіі. Працы П. прысвечаны гісторыі рымскага права, а таксама цывільнаму і звычайнаму праву. Дзяржаву і права разглядаў як параджэнне містычнага «народнага духу», асн. задачу юрыстаў бачыў у пагадненні права з «развіццём народа», перасцерагаў супраць «раптоўнага» (рэвалюцыйнага) абнаўлення феад. заканадаўства Германіі.

**ПУЦАЛАНЫ** (італьян. *pozzolana* ад назвы італьян. г. Пацуолі, каля якога здабывалі П.), вулканагенна-асадкавыя і асадкавыя горныя пароды з уласцівасцю паглынаць аксід кальцыю СаО з вапнавых раствораў. Паводле складу сярод П. адрозніваюць вулканічныя туф, попел, шкло, таксама цэалітавыя пароды, трэпел, дыятаміт і інш. Выкарыстоўваюцца ў якасці дабавак у вытв-сці вяжучых матэрыялаў, т.зв. пуцаланавых цэментаў (гідраўлічная актыўнасць П., што вызначаецца паглыннаннем СаО за 30 сут, складае 350—500 мг на 1 г дабавкі). Буйныя радовішчы ў Італіі, Крыме, Арменіі, на Паўн. Каўказе.

**ПУЦЕЙКА** Аляксандр Міхайлавіч (н. 5.4.1941, Мінск), бел. мастак. Скончыў

Бел. тэатр.-маст. ін-т (1967). У 1967—91 на Мінскім маст. камбінаце. Працуе пераважна ў галіне жывапісу, у т.л. акварэлі. Творы вызначаюцца дкладнасцю перадачы выяў, скульптурнасцю мадэліроўкі аб'ёму, гарманічным спалучэннем чыстых каляровых плям, ураўнаважанасцю кампазіцыі: «Аўтапартрэт» (1961), «Край партызанскі» (1967), «Танцы ў Паланзе» (1975), «Новае возера» (1978), «Сям'я» (1979), «Эстафета» (1987), «Вясна» (1989), «Рыбакі на Прыпяці» (1993), «Аўтапартрэт з галубамі» (1997), «Няміга. Вячэрні зван» (1999), «Музыка» (2001), серыя «Пейзажы Іспаніі» (2000). Аўтар акварэльнага цыкла па матывах рамана М.Булгакава «Майстар і Маргарыта» (1995).



А. Пuceйка. Вясна. 1989.

**ПУЦЕЙКА** Людміла Леанідаўна (н. 13.3.1947, г. Бабруйск Магілёўскай вобл.), бел. мастак. Скончыла Бел. тэ-



Л. Пuceйка. Габелен «Вясна». 1990.

атр.-маст. ін-т (1975). Сярод твораў: габелены «Свята жыцця» (1984), «Палесе» (1985), «Кветкі Усьць-Ліміску» (1986), «Вясна» (1990), трыпціх «Мой родны кут» (1997), жывапісныя кампазіцыі «Экспромт» (1986), «Вясковое лета» (1988), «Песня вясны», «Метамарфозы» (абедзве 1989), цыклы «Свято» (1991), «Кветкі зямлі» (1997—2000); серыя акварэляў «Вясна ў Гурзуфе» (1986) і інш. Творы вылучаюцца вытанчанасцю рысунка, багатай нюансіроўкай колеравых суадносін, ураўнаважанасцю кампазіцыі.

Л.Ф.Санаеві.

**ПУЦЕЙКА** Міхал Канстанцінавіч (21.11.1913, в. Раўкуцевічы Мінскага р-на — 21.4.1945), генерал-маёр (1944). Скончыў Мінскае пях. вучылішча (1937), Ваен. акадэмію імя Фрунзе (1941). У Чырв. Арміі з 1934. У Вял. Айч. вайну з 1941 на Паўн., Паўн.-Зах., Варонежскім, 2-м і 1-м Укр. фронтах: камандзір батальёна, палка, нач. штаба, камандзір дывізіі. Удзельнік абарончых баёў у Прыбалтыцы, ліквідацыі Дзямянскага (Наўгародская вобл., Расія) плацдарма праціўніка, вызвалення Правабярэжнай Украіны, Яска-Кішынёўскай, Сандамірска-Сілезскай і Ніжнесілезскай апераций. Смяротна паранены ў баі.

**ПУЦЕПРАВÓД**, мост, па якім сухапутныя дарогі прапускаюць адна над адной, ствараючы перасячэнні на розных узроўнях з незалежным рухам транспарту. Найчасей будуецца з зборнага жалезабетону на скрыжаваннях аўтадарог і чыгунак, гар. вуліц і інтэнсіўным рухам транспарту і пешаходаў. Звычайна маюць 2—4 пралёты даж. да 30 м кожны. П. з 4 і больш пралётамі наз. *эстакадаі*.

**ПУЦЕУКЛАДЧЫК**, камплект машын і абсталявання для транспартавання і ўкладкі рэйкава-шпальнай рашоткі *чыгуначнага пуці* пры яго буд-ве і рамонце. Выкарыстоўваюцца П. звёнавыя, якія дастаўляюць да месца работ гатовыя рэйкава-шпальныя рашоткі, і раздзельныя, што падвозяць асобныя неабходныя элементы для зборкі рашоткі на месцы.

Звёнавыя П. на рэйкавым хаду абсталявання звёнаў уздоўж саставу. Пры буд-ве новых чыгунак выкарыстоўваюць пуцеукладчыя краны на трактарным хаду, абсталяваныя лябёдкай, што захоплівае звёны на платформе, якая наяздае на укладзенае звяно.

І.І.Леановіч.

**ПУЦІН** Уладзімір Уладзіміравіч (н. 7.10.1952, Санкт-Пецярбург), расійскі дзярж. дзеяч. Канд. эканам. н., палкоўнік. Скончыў Ленінградскі ун-т (1975). З 1975 ва Упраўленні знешняй разведкі КДБ СССР. У 1990 саветнік старшыні Ленінградскага гар. Савета. З 1991 у мэрыі С.-Пецярбурга: старшыня К-та па знешніх сувязях, адначасова (з 1992) нам. мэра. З 1994 1-ы нам. старшыні урада С.-Пецярбурга, старшыня К-та па знешніх сувязях. У 1996—98 у Адміністрацыі Прэзідэнта Рас. Федэрацыі: нам.