

ГОДЪ ОДИННАДЦАТЫЙ

ЛѢСОПРОМЫШЛЕННЫЙ ВѢСТНИКЪ.

ЖУРНАЛЪ ЛѢСНОГО ХОЗЯЙСТВА, ЛѢСНОЙ ПРОМЫШЛЕННОСТИ И ТОРГОВЛИ ЛѢСОМЪ.
ВЫХОДИТЪ ЕЖЕНЕДѢЛЬНО.

ПОДПИСНАЯ ЦѢНА съ доставкой и пересылкой: на годъ—шесть руб-лей и на полгода—четыре рубля; отдѣльные номера по 25 коп.

ЗА НАПЕЧАТАНІЕ ОБЪЯВЛЕНІЙ на послѣднихъ страницахъ взимается за одинъ разъ: за цѣлую страницу—30 руб., за $\frac{1}{2}$ страницы—20 руб., за $\frac{1}{4}$ страницы—12 руб., за $\frac{1}{8}$ страницы—8 руб. и за строку петита въ 25 буквъ—20 к. При повтореніи дѣлается скидка по особому тарифу Редакціи. За пересылку отдѣльныхъ объявленій, вѣсомъ до 1 лота, взимается по 70 коп. и по 35 коп. за каждый добавочный лотъ, съ каждой сотни экземпляровъ. За перешлю адреса уплачивается 60 коп.

ПОДПИСКА ПРИНИМАЕТСЯ въ конторѣ Редакціи и въ извѣстныхъ книжныхъ магазинахъ. Объявленія принимаются въ конторѣ Редакціи и конторахъ объявленій Петербурга и Москвы.

АДРЕСЪ РЕДАКЦІИ И КОНТОРЫ: Москва, Петровско-Разумовское.

Статьи, присылаемыя для напечатанія, могутъ въ случай надобности подвергаться сокращеніямъ и измѣненіямъ. Статьи, присылаемыя безъ обозначенія условій гонорара, считаются безплатными. Статьи, признанныя Редакціей неудобными для напечатанія, сохраняются 3 мѣсяца и возвращаются авторамъ за ихъ счетъ. О присылаемыхъ въ Редакцію новыхъ книгахъ даются въ журналѣ отзывы или помѣщаются объявленія.

Редакція открыта ежедневно, кромѣ праздничныхъ дней, отъ 11 до 4 часовъ дня. Для личныхъ объясненій редакторъ принимаетъ по субботамъ отъ 6 до 7 час. вечера и по воскресеньямъ отъ 1 до 2-хъ часовъ дня.

№ 49.

10-го ДЕКАБРЯ.

1909 г.

СО Д Е Р Ж А Н І Е.

Казенный лѣсничій. Вр.—Постановленія XI Всероссийскаго съѣзда лѣсовладѣльцевъ и лѣсохозяевъ въ г. Тулѣ.—Лѣсоторговый отдѣлъ. Вѣшняя лѣсная торговля Россіи за 8 мѣсяцевъ 1909 г.—Кременчугъ. И. Я.—Поставка брусевъ и шпалъ для Пермской жел. дор.—Поставка лѣса для Привисл. ж. д.—Хроника. Промысловое обложеніе лѣсопромышленныхъ предпріятій.—Бондарное дѣло.—Справочный отдѣлъ. Предстоящіе торги и поставки.—Объявленія.

Казенный лѣсничій.

Въ выпускѣ первомъ „Лѣсного Журнала“ за 1909 г. помѣщена работа А. А. Хитрово „Значеніе растительнаго покрова въ жизни лѣса и методы его изученія“. Въ ней читаемъ: „обычная въ настоящее время характеристика (покрова) едва ли можетъ быть признана вполне цѣлесообразной, отвѣчающей своимъ требованіямъ,— въ ней нѣтъ той естественной генетической связи съ насажденіемъ, она отличается общимъ неопредѣленнымъ характеромъ“... „Еще очень свѣжа въ памяти та шаблонная, крайне неопредѣленная, субъективная характеристика почвы, которой пестрѣли описанія насажденій“... „Одна изъ главнѣйшихъ задачъ лѣсоводства—естественная классификація насажденій, стала немыслима безъ научнаго знанія, какъ самыхъ почвъ и тѣхъ процессовъ, которые въ нихъ протекаютъ“... „Что касается характеристики покрова съ помощью русскихъ названій, то нецѣлесообразность подобной характеристики очевидна“... „Широкое распространеніе этого несовершеннаго способа характеризовать покровъ нашло себѣ примѣненіе, главнымъ образомъ, въ таксаціонныхъ описаніяхъ, въ которыхъ, подъ видомъ краткости описанія, скрывается шаблонированіе вопроса“.

Все это относится къ лѣсоустроителямъ, слѣдовательно, и къ лѣсничимъ, къ обязанности которыхъ одно время относилось и устройство дачъ мелкихъ и немелкихъ.

Въ выпускѣ 2-мъ и 3-мъ того же журнала за тотъ же годъ на страницѣ 230 въ статьѣ П. Ососкова читаемъ: „но, въ огромномъ большинствѣ случаевъ, даже лѣсничими и лѣсоводами, почти не обращается вниманіе на геологическое, понимая его въ широкомъ значеніи слова, строеніе коренныхъ породъ, входящихъ въ составъ данной мѣстности, гдѣ ведется лѣсное хозяйство и т. д. А между тѣмъ всестороннее геологическое изслѣдованіе коренныхъ породъ должно быть положено въ основу рациональнаго лѣснаго хозяйства“.

Въ номерѣ первомъ журнала „Нужды Деревни“ за 1909 г. въ статьѣ Григорьева, кромѣ указаній на бѣдность специальной лѣсной литературы, читаемъ: „Даже среди лѣсничихъ казенныхъ лѣсничествъ, которые подъ давленіемъ правительства раньше, чѣмъ сельскіе хозяева, взялись за искусственное лѣсовозобновленіе, знанія и умѣніе по технику лѣсоразведенія распространены еще мало“... „Въ казенныхъ лѣсахъ посадку производятъ крайне небрежно, допуская самыя грубыя неправильности“.

Въ номерѣ 31 за 1909 г. журнала „Прогрессивное Садоводство и Огородничество“ М. Дзюбинъ въ своихъ письмахъ изъ Крыма не лестно отзывается о казенныхъ плодовыхъ питомникахъ, о той канцелярщинѣ, которая убиваетъ и послѣднюю энергію, хотя и обезпеченныхъ двадцатымъ числомъ, но не лишенихъ стремленій принести пользу странѣ порученнымъ имъ дѣломъ.

На страницѣ 298 иллюстрированнаго описанія маточныхъ коллекцій питомника Л. П. Самиренко написано: „Не мудреная вещь избороздить параллельными рядами гряду и посѣять щедрою рукою сѣмена, которыя въ слѣдующую весну взойдутъ густою щеткою съ тѣмъ, чтобы въ ближайшую осень пустить эти сѣянцы въ продажу въ качествѣ однолѣтнихъ дичковъ. Такая метода элементарно проста, и казенные лѣсные питомники продаютъ подобныя подвой баснословно дешево. Но насколько эти дички удовлетворяютъ своему назначенію—это уже другой вопросъ“.

На страницахъ 1-й и 2-й въ номерѣ первомъ за 1909 г. журнала „Плодоводство“ находимъ, что „по его (члена Императорскаго россійскаго общества плодководства П. А. Неклюдова) личнымъ наблюденіямъ и имѣющимся у него свѣдѣніямъ, казенныя лѣсничества до сихъ поръ находились далеко не на должной высотѣ въ дѣлѣ снабженія населенія плодовыми деревьями“.

Впрочемъ, по поводу заявленія Неклюдова было заведеніе особой комиссіи, въ которой участвовали десять или болѣе представителей вѣдомства земледѣлія. Комиссія эта пришла къ заключенію, котораго, должно быть, г. Неклюдовъ не ожидалъ: изъ перваго пункта заключенія видно, что, по единодушному признанію комиссіи веденіе культуръ плодоваго посадочнаго матеріала въ питомникахъ при казенныхъ лѣсничествахъ не только желательно, но и заслуживаетъ всякаго поощренія и дальнѣйшаго развитія. Послѣднее пожеланіе особенно цѣнно, такъ какъ подъ развитіемъ дѣла надо подразумѣвать не только расширеніе его, но и улучшеніе.

Такимъ образомъ, выходитъ, что лѣсничій ничего не умѣетъ дѣлать, а что дѣлаетъ, то больше ошупью, шаблонно, не зная своего дѣла, а между тѣмъ лѣсоводство должно, по словамъ Г. Высоцкаго, базироваться 1) на знаніи мѣстопроизрастанія, 2) познаніи типовъ насажденій и 3) познаніи естественныхъ враговъ и друзей лѣса. Какъ много заключается въ этихъ немногихъ словахъ! Къ сожалѣнію, не всѣмъ лѣсоводамъ бросаются въ глаза, не всѣ лѣсоводы знаютъ и помнятъ тѣ ужасныя условія, въ которыхъ лѣсничимъ приходится работать, о которыхъ лѣсничіе, рѣдко и лѣсоводы нелѣсничіе, пишутъ, говорятъ, на что стараются обратить вниманіе. Въ № 2 настоящаго журнала, я писалъ, насколько тяжело матеріальное положеніе лѣсничаго, заброшеннаго въ лѣсную глушь, въ которой человѣкъ и его семья коснѣетъ отъ невозможности дѣлать расходы на удовлетвореніе умственныхъ потребностей; кромѣ того, вѣчный матеріальный гнетъ дѣйствуетъ удручающимъ образомъ; но говорятъ, что будутъ новые штаты, поэтому вопросъ матеріальный нужно оставить въ покоѣ...

Почему же лѣсничій, на котораго льются потокомъ со всѣхъ сторонъ разныя упреки за его незнаніе, бездѣятельность, почему этотъ лѣсничій молчитъ? Я не думаю, чтобы онъ призналъ за собою всѣ приписываемые ему недостатки, а если они и есть, онъ долженъ бы не молчать, а объяснить о причинахъ своего безполезнаго и даже вреднаго для лѣса бытія.

Что на самомъ дѣлѣ лѣсничій дѣлаетъ? Пишетъ! Утромъ пишетъ, днемъ пишетъ, вечеромъ пишетъ...

Что же вы пишете?—спрашиваетъ меня знакомый. Такой вопросъ положительно ставить въ тупикъ, не знаешь, что отвѣчать, а въ то же время все пишешь, пишешь и пишешь... Соберутся 2—3 лѣсничихъ; о чемъ они говорятъ? все больше о писаньи въ своихъ канцеляріяхъ. Посмотрите на людей другихъ профессій: сойдутся, поговорятъ о чемъ-либо общемъ для всѣхъ; мы же не можемъ разстаться со своей канцеляріей, не выходитъ она [изъ головы, настолько она въѣдается въ наши мозги. Когда приходится брать новаго писемоводителя, то ставишь ему непремѣннымъ условіемъ писать и днемъ, и вечеромъ, а въ случаѣ нужды не отказываться работать и по праздникамъ. Былъ у меня писемоводитель бывшій военный писарь, сбѣжалъ черезъ недѣлю; только помощники волостныхъ писарей способны выдержать нашу канцелярію, потому что тамъ тоже пишутъ безъ конца и краю.

Но сколько бы писарь ни писалъ, онъ все равно самъ написать всего не успѣетъ и не можетъ. Необходимо лѣсничему, не зѣвая, слѣдить за всей канцеляріей, за всей срочной перепиской, а если что упустишь, можно рассчитывать на немедленное возмездіе, на подтвержденіе, на постановку на видъ, что дѣйствуетъ иногда крайне непріятно на человѣка; а надо вамъ сказать, что за канцелярское упущеніе скорѣе всего можно рассчитывать на плохое мнѣніе начальства. Это обстоятельство невольно заставляетъ чувствовать себя наиболѣе отвѣтственнымъ за канцелярское дѣлопроизводство и тратить на него всѣ силы, все вниманіе и время. Вѣдь за лѣсничими-канцеляристами слѣдятъ въ Управленіи сто глазъ дѣлопроизводителей, ихъ помощниковъ, писцовъ; всѣ они стоятъ надъ лѣсничимъ и не даютъ ему канцелярски задремать; они могутъ создавать мнѣніе о лѣсничемъ. Такая постановка хозяйства ставитъ канцелярію на первомъ планѣ.

Какъ бы то ни было, но лѣсничему въ то же время необходимо заглянуть въ лѣсъ, гдѣ садятъ, сѣютъ, прорѣживаютъ, прочищаютъ, строятъ дороги, строятъ и ремонтируютъ дома, ставятъ изгороди, рубятъ лѣсъ по билетамъ и самовольно и т. д. Приходишь домой съ головой, набитой разными протоколами, счетами, отчетностями, неудачными работами въ лѣсу. Вдругъ объѣздчикъ сообщаетъ, что пожаръ на посадкахъ. Не успѣвъ кончить объѣда, бѣжишь на пожаръ; жена обрадовавшись, что поймала мужа, тычетъ ему клокъ сѣна или отавы, спрашиваетъ достаточно ли просохло, можно ли бросать въ стогъ, писарь же со срочной бумагой, съ обмокнутымъ въ чернила перомъ догоняетъ, чтобы дать лѣсничему подписать срочную бумажку въ Управленіе объ урожаѣ картофеля и ячменя, о чемъ лѣсничій выпустилъ изъ виду... Создаются непорядки въ канцеляріи и въ лѣсу.

Вертясь такимъ образомъ въ лѣсничествѣ на всѣ стороны, думаешь только, какъ бы кто изъ служащихъ не заболѣлъ; заболѣй, напримѣръ, писарь, дѣло стало; а объѣздчикъ—то же бѣда.

Песель въ этомъ круговоротѣ, вдругъ слышишь: лѣс-

ничій не знаетъ геологіи. Вѣдь знать надо, чувствуешь самъ; выпишешь, начнешь читать и, пожалуй, всего не поймешь сначала. Вспомнишь указанія г. Хитрово,— возьмешься за географію растений, за типы, за лѣсной журналъ; начнешь много, а кончить нѣтъ времени...

Пожалуй, этому не повѣрятъ лица, незнакомые съ кругомъ жизни казеннаго лѣсничаго, но это правда. Канцелярія—вотъ все, что давитъ, душитъ лѣсничаго, заглушаетъ въ немъ все когда-то пріобрѣтенныя знанія, не даетъ ему времени заниматься своимъ дѣломъ, читать, писать, не даетъ возможности лично быть въ лѣсу, гдѣ идутъ важныя и сложныя работы; мѣшаетъ она русскому лѣсничему познать лѣсъ, почву, покровъ и пр.

Освободите лѣсничаго отъ канцеляріи и спасете русскіе лѣса, создадите любителей лѣса, принесете огромную пользу; тогда мы, лѣсничіе, познаемъ лучше другихъ лѣсъ, почву, покровъ.

Какъ сократить у лѣсничаго канцелярію? Это—вопросъ другой, надо о немъ подумать. Конечно, примѣняшіеся ранѣе способы сокращенія канцелярской переписки въ родѣ дозволенія отвѣчать на четвертушкѣ, а не на полулистѣ, ни къ чему не приведутъ; увеличеніе канцелярскихъ денегъ для содержанія болѣе дорогого писмоводителя не сниметъ съ лѣсничаго отвѣтственности за канцелярію.

Преобразование надо произвести кореннымъ образомъ, съ освобожденіемъ лѣсничаго отъ канцеляріи.

Лѣсничій Вр.

Постановленія XI Всероссийскаго съѣзда лѣсовладѣльцевъ и лѣсохозяевъ въ г. Тулѣ.

Съ 1-го по 10-е августа текущаго года въ г. Тулѣ состоялся XI Всероссийскій съѣздъ лѣсовладѣльцевъ и лѣсохозяевъ. Всѣхъ докладовъ было представлено 25. За исключеніемъ нѣкоторыхъ изъ нихъ, заслушанныхъ въ общихъ собраніяхъ, всѣ остальные доклады разсматривались въ секціяхъ, которыхъ было установлено три: хвойная, дубравная и меліоративная. Предположенія секцій по этимъ докладамъ затѣмъ обсуждались въ общихъ засѣданіяхъ.

Приводимъ ниже постановленія съѣзда по представленнымъ докладамъ, заслушанныхъ въ первыхъ двухъ секціяхъ и въ общихъ собраніяхъ.

По докладу М. М. Орлова „Къ вопросу о русскихъ массовыхъ таблицахъ“¹⁾.

1) Желательно составленіе какъ общихъ, такъ и мѣстныхъ массовыхъ таблицъ для главныхъ породъ.

2) Желательно непосредственное участіе въ составленіи такихъ массовыхъ таблицъ казеннаго лѣснаго вѣдомства.

3) Наравнѣ съ составленіемъ массовыхъ таблицъ желательно изслѣдованіе полнодревесности складочныхъ мѣръ.

По докладу А. Д. Воейкова „О натурализаціи древесныхъ породъ“.

¹⁾ Докладъ этотъ напечатанъ въ № 36 „Лѣсопромышленнаго Вѣстника“.

4) Съѣздъ признаетъ необходимымъ самую широкую постановку опытовъ натурализаціи древесныхъ породъ въ опытныхъ лѣсничествахъ, специальныхъ учебныхъ заведеніяхъ и у частныхъ лицъ.

5) Желательно производить сборъ сѣмянъ на окраинахъ при содѣйствіи казенныхъ лѣсничихъ.

По докладу Д. М. Кравчинскаго и Г. О. Морозова „О типахъ лѣсонасажденій“.

6) Настоятельно необходимо всестороннее изученіе условій мѣстопрорастанія лѣсонасажденій съ цѣлью устраненія практикуемой нынѣ шаблонности въ лѣсномъ хозяйствѣ и выработки естественной классификаціи лѣсонасажденій русскихъ лѣсовъ.

По докладу В. Н. Штурма „Народно-хозяйственное, финансовое и лѣсоводственное значеніе тульскихъ засѣкъ“.

7) При финансовой выгоды разведенія осины и березы сравнительно съ дубомъ въ лѣсостепной Россіи желательно въ соответственныхъ мѣстахъ выращиваніе высокоствольныхъ осинниковъ съ березою.

8) При наличности экономическихъ, естественно-историческихъ и бытовыхъ условій для веденія хозяйства высшей интенсивности при неизбѣжныхъ большой сложности и подвижности желательна организація хозяйства по насажденіямъ съ регулированіемъ отпусковъ древесины не только по площадямъ, но и по массѣ.

По докладу И. А. Предтеченскаго „Къ вопросу о народно-хозяйственномъ, лѣсоводственномъ и финансовомъ значеніи осинниковъ лѣсостепной полосы“.

9) Желательно, чтобы въ опытныхъ лѣсничествахъ обратили вниманіе на причину сердцевинной гнили осины и выработали наиболѣе практичный и вполнѣ примѣнимый въ заурядныхъ лѣсничествахъ способъ борьбы съ нею.

10) Желательно въ тѣхъ же лѣсничествахъ изучить дѣло возобновленія осины искусственнымъ путемъ черезъ посѣвъ сѣмянъ и посадку корневыхъ черенковъ.

11) Желательно изслѣдовать предварительно за какое время до срубки нужно подвяливать осину, чтобы она ко времени рубки испарила влагу, но не потеряла техническихъ качествъ, ввести въ казенныхъ дачахъ на очередныхъ лѣсосѣкахъ подвяливаніе строевыхъ осинъ, за счетъ казны.

12) Желательно выяснитъ вліяніе пастбы скота на зараженность корней осины сердцевинною гнилью.

По докладу В. Г. Дубровинскаго „Опытъ корридорной посадки дуба въ Суражскомъ лѣсничествѣ Волинской губ.“.

13) При соответственныхъ условіяхъ возможно при помощи корридорныхъ культуръ вводить дубъ и другія цѣнные породы на лѣсосѣкахъ, уже запоздавшихъ для культуръ, т.-е. покрытыхъ второстепенными породами въ возрастѣ 7—12 лѣтъ.

По докладу А. А. Хитрово и Н. Г. Шольца Ф. Ашерслебена „О возобновленіи казанскихъ нагорныхъ дубравъ и дубравъ лѣсостепной полосы“.

14) Желательно испытаніе въ нынѣшнихъ лѣсничествахъ тѣхъ положеній докладовъ, которыя нуждаются

въ освѣщеніи путемъ новыхъ или дополнительныхъ опытовъ.

По докладу В. Д. Огіевскаго „О густой культурѣ дуба мѣстами“.

15) Густую культуру дуба мѣстами, испытанную В. Д. Огіевскимъ, съ цѣлью упрощенія ухода съѣздъ можетъ рекомендовать на вырубкахъ какъ не заросшихъ, такъ и заросшихъ порослью, путемъ посѣва желудей или посадки 1—2-хлѣтнихъ сѣянцевъ.

16) Необходимо продолжить изслѣдованія объ условіяхъ зараженія дуба гнилью при разведеніи его посѣвомъ и посадкою 1—2-хлѣтними сѣянцами.

По докладу В. Н. Штурма. Дополнительная резолюція.

17) Желательно примѣненіе естественнаго лѣсовозобновленія во всѣхъ случаяхъ опредѣленно выяснившейся возможности такового, но въ то же время необходимо производство правильно обставленныхъ опытовъ для такихъ условій естественнаго лѣсовозобновленія, при которыхъ практическіе способы рубокъ еще не вполне выяснены.

Кромѣ того съѣздъ, признавая практическую возможность достиженія благопріятныхъ результатовъ какъ естественнаго, такъ и искусственнаго, а также комбинированнаго способовъ лѣсовозобновленія только при исполнѣнн достаточныхъ въ количественномъ и качественномъ отношеніяхъ административныхъ силахъ лѣсничествъ, полагаетъ, что нормальные результаты лѣсовозобновленія дубравъ лѣсостепной полосы могутъ имѣть мѣсто лишь при условіи существованія мелкихъ хозяйственно-административныхъ единицъ, дающихъ возможность проведенія въ жизнь этихъ интенсивныхъ лѣсоводственныхъ приѣмовъ возобновленія, а также и при условіи организациі надзора за работами по лѣсовозобновленію черезъ посредство знающихъ и опытныхъ technicians.

Что же касается способовъ искусственнаго возобновленія дубравъ какъ корридорнаго, такъ и способа густой культуры мѣстами, то съѣздъ находитъ возможнымъ рекомендовать эти способы, когда по условіямъ лѣсоводственнымъ и экономическимъ является необходимость въ искусственномъ лѣсовозобновленіи и когда они могутъ замѣнить исполнѣнн естественное возобновленіе.

По докладамъ: Г. Ѳ. Морозова „Будущность нашихъ сосняковъ въ связи съ типами насажденій въ зависимости отъ хозяйства въ нихъ“, Г. Н. Алехина „Будущность нашихъ сосняковъ въ связи съ постепенными рубками“ и К. Янчевскаго „Будущность нашихъ ельниковъ и сосняковъ въ связи съ типами насажденій и въ зависимости отъ хозяйства въ нихъ“.

18) Основнымъ факторомъ, опредѣляющимъ собою ходъ возобновленія насажденій, являются условія мѣстопроизрастанія, понимая подъ таковыми климатъ, почву и рельефъ, но на ряду съ ними необходимо считаться и съ разными формами вмѣшательства въ жизнь лѣса со стороны человѣка и стихійныхъ силъ природы, порождающихъ то или другое состояніе насажденій.

19) Способъ возобновленія долженъ отвѣчать усло-

віямъ мѣстопроизрастанія и состоянію насажденій, равно какъ и опредѣляться экономическими условіями. Не существуетъ ни одного универсальнаго способа возобновленія и рубки хвойныхъ насажденій, одинаково пригоднаго для всего многообразія насажденій.

20) Не разрѣшаютъ этого вопроса въ полномъ объемѣ и постепенныя рубки, хотя и представляющія собою наименѣе опасную форму вторженія человѣка въ жизнь лѣса, но дающія хорошіе результаты только въ опредѣленной обстановкѣ.

Но, не предлагая какого-либо шаблона, съѣздъ рекомендуетъ испытаніе въ опытныхъ лѣсничествахъ въ самыхъ широкихъ размѣрахъ всевозможныхъ приѣмовъ рубки, въ большинствѣ случаевъ тѣсно связанныхъ съ искусственнымъ восполненіемъ, и различные способы искусственнаго возобновленія.

21) Для установленія классификаціи насажденій необходимо всестороннее изученіе біологическихъ особенностей насажденій, ихъ таксаціонныхъ элементовъ въ непремѣнной связи съ условіями мѣстопроизрастанія и состоянія насажденій, порождаемыхъ вмѣшательствомъ человѣка.

22) При прочихъ равныхъ условіяхъ, естественное возобновленіе слѣдуетъ предпочитать искусственному, приспособляя соотвѣтственнымъ образомъ приѣмы и административную организацию лѣснаго хозяйства.

23) Необходимо при хозяйственномъ дѣленіи лѣса сообразоваться съ различіемъ условій мѣстопроизрастанія.

По докладу А. Н. Соболева „О лѣсныхъ сѣменахъ“. Выводы докладчика были формулированы въ такихъ положеніяхъ: 1) снабженіе лѣсныхъ хозяевъ достаточнымъ количествомъ доброкачественныхъ сѣмянъ является въ лѣсокультурномъ дѣлѣ вопросомъ первостепенной важности и 2) въ настоящее время для успѣшнаго снабженія сѣменами лѣсныхъ хозяевъ необходимы слѣдующія мѣры: а) изслѣдованіе плодоношеній лѣсныхъ насажденій, б) всестороннее изслѣдованіе качества сѣмянъ, в) организациа предложенія и спроса сѣмянъ и г) производство опытовъ храненія сѣмянъ различными способами, въ частности храненія желудей въ ледникѣ.

Согласно резолюціи секціи, съѣздомъ сдѣланы слѣдующія постановленія.

24) Въ видахъ правильнаго удовлетворенія потребности въ лѣсныхъ сѣменахъ и въ цѣляхъ выясненія сѣмянопроизводительной способности деревьевъ и условій естественнаго лѣсовозобновленія необходимо:

а) изслѣдованіе плодоношенія важнѣйшихъ лѣсныхъ породъ какъ путемъ экспедиціоннымъ, такъ и черезъ посредство мѣстныхъ лѣсничихъ;

б) надлежащая организациа сбора сѣмянъ и отпуска ихъ изъ казенныхъ сѣменныхъ складовъ, такъ какъ существующая постановка казеннаго сѣменнаго дѣла неудовлетворительна.

25) Въ цѣляхъ опредѣленія вліянія метеорологическихъ условій на ростъ лѣса, возобновленіе и лѣсоповрежденія, а также въ видахъ выясненія біологическихъ свойствъ нашихъ древесныхъ породъ необходима

широкая организація фенологическихъ наблюдений надъ явленіями растительной и животной жизни; наблюденія эти желательно организовать не только въ опытныхъ лѣсничествахъ, но и при лѣсныхъ школахъ, съ устройствомъ при каждомъ изъ нихъ метеорологической станціи и съ назначеніемъ особаго наблюдателя.

По докладу В. Т. Шацкого „О подсочкѣ сосны“. Принимая во вниманіе большое экономическое значеніе подсочки сосны въ лѣсномъ хозяйствѣ Россіи, съѣздъ, согласно постановленію секціи хвойной, призналъ желательнымъ:

26) Поставить широкіе опыты по подсочкѣ сосны при содѣйствіи лѣснаго департамента, особенно въ мѣстностяхъ съ влажнымъ и теплымъ климатомъ, въ лѣсныхъ школахъ, лѣсничествахъ и частныхъ хозяйствахъ.

Параллельно съ этимъ обратить вниманіе на извлеченіе смолистыхъ веществъ экстрактивнымъ путемъ.

Поставить вопросъ о подсочкѣ въ программу будущаго всероссійскаго съѣзда.

По докладу Н. С. Нестерова „Опилка сучьевъ какъ мѣра ухода въ строевомъ лѣсу“, основные выводы котораго выражены въ слѣдующихъ положеніяхъ:

а) Опилка мертвыхъ сучьевъ въ строевомъ насажденіи является въ лѣсномъ хозяйствѣ могучимъ средствомъ къ улучшенію техническихъ качествъ выращиваемой строево-подѣлочной древесины. Другого, подобнаго по силѣ и важности средства въ лѣсномъ дѣлѣ нѣтъ въ распоряженіи лѣсовода.

б) Примѣненіе этой мѣры является вполне своевременнымъ въ нашихъ цѣнныхъ сосновыхъ и дубовыхъ лѣсахъ, какъ въ видахъ удовлетворенія внутреннихъ потребностей страны лучшими сортами лѣсныхъ матеріаловъ, такъ и въ интересахъ отпускной лѣсной торговли Россіи.

в) Наше лѣсное вѣдомство примѣненіемъ сказанной мѣры въ казенныхъ лѣсахъ, помимо достиженія отъ нея непосредственной пользы для своего хозяйства, можетъ тѣмъ самымъ содѣйствовать широкому приложенію ея и въ частновладѣльческихъ хозяйствахъ.

г) Опилка сучьевъ, давая хворостъ, необходимый въ малолѣсныхъ мѣстностяхъ, какъ топливо, для нуждъ сельскаго хозяйства, можетъ до известной степени способствовать дѣлу лѣсосбереженія и, какъ всякая разумная мѣра ухода за лѣсомъ, должна будить въ сознаніи населенія бережливое отношеніе къ лѣсу.

Согласно резолюціи секціи, состоялось слѣдующее постановленіе съѣзда:

27) Присоединяясь ко всѣмъ положеніямъ доклада Н. С. Нестерова, съѣздъ обращаетъ вниманіе на неотложность широкаго примѣненія предлагаемыхъ имъ мѣръ при уходѣ за цѣнными дубовыми и сосновыми насажденіями.

По докладу А. А. Гекеля „О посадкѣ лиственницы“¹⁾.

¹⁾ Содержаніе этого доклада помѣщено въ статьѣ А. А. Гекеля „Лѣсоразведеніе въ Богородицкой лѣсной дачѣ граф. В. П. и Л. Бобринскихъ въ Тульской губ.“, напечатанной въ № 39 „Лѣсопромышленнаго Вѣстника“.

28) Согласно резолюціи секціи, съѣздъ, подчеркивая хорошій, повидимому, ростъ лиственницы въ данномъ районѣ, воздерживается, въ виду неполнаго изученія хода роста и качества древесины, отъ рекомендованія разведенія ея.

Докладъ Н. С. Нестерова „О движеніи цѣвъ на лѣсѣ“, заслушанный въ соединенномъ засѣданіи секцій, сводился къ слѣдующимъ основнымъ положеніямъ:

а) Рыночный приростъ лѣса представляетъ огромную практическую важность для русскаго лѣснаго хозяйства, въ виду неустановившихся еще условій народно-хозяйственной жизни страны.

б) Поэтому крайне необходимы собраніе и обработка статистическихъ данныхъ о движеніи продажныхъ цѣвъ на лѣсѣ на корнѣ въ различныхъ районахъ Россіи.

в) Просить лѣсное вѣдомство предпринять вышеуказанное обслѣдованіе чрезъ посредство С.-Петербургскаго и Московскаго лѣсныхъ обществъ.

Заслушанный съѣздомъ докладъ принять къ свѣдѣнію.

Въ третьей секціи (меліоративной) были рассмотрѣны слѣдующіе доклады:

1) Э. Э. Керна „Объ обезпеченіи пенсіей казенной лѣсной стражи“, 2) Н. Н. Бернадкаго „О нуждахъ оврагоукрѣпительнаго дѣла“, 3) В. П. Жадаповскаго „Борьба съ распространеніемъ овраговъ и простѣйшіе приемы закрѣпленія ихъ“, 4) А. Н. Костромитинова „О содѣйствіи мелкимъ личнымъ землевладѣльцамъ къ заведенію на ихъ земляхъ безвершинныхъ и кустовыхъ лѣсонасаженій“, 5) Г. И. Кенге „О состояніи лѣсовъ Полтавской губерніи и о мѣрахъ, которыя желательно принять для сохраненія лѣсовъ вообще и для подъема частновладѣльческаго лѣснаго хозяйства“ и 6) устный докладъ В. В. Михальскаго „О сервитутахъ“.

Состоявшіяся по этимъ докладамъ постановленія съѣзда будутъ сообщены позднѣе.

Лѣсоторговый отдѣлъ.

Внѣшняя лѣсная торговля Россіи за 8 мѣсяцевъ 1909 г.

По послѣднему отчету департамента таможенныхъ сборовъ, общая цѣнность русскаго вывоза за 8 мѣсяцевъ (январь—августъ) текущаго года поднялась на 39.3%, а цѣнность привоза увеличилась на 6.2% и общій оборотъ возросъ на 24%. Размѣры торговли за 8 мѣсяцевъ опредѣляются слѣдующими суммами:

	1908 г.	1909 г.	Въ 1909 г.
	Тысячи рублей.		богѣе.
Вывозъ	553.934	772.476	218.542
Привозъ	479.480	509.241	29.761
Общій оборотъ	1.033.414	1.281.717	248.303

Въ нашей внѣшней лѣсной торговлѣ также произошло увеличеніе оборотовъ какъ по вывозу, такъ и по ввозу. За первые восемь мѣсяцевъ текущаго года экспортъ лѣса изъ Россіи достигъ 76.935.000 руб., противъ 71.181.000 р. въ 1908 г. и 66.407.000 р. въ 1907 г., т.-е., сравнительно съ прошлымъ годомъ, оказывается увеличеніе на 8.8%, а количественно вывозъ лѣса под-

нялся на 12%. Общее количество нынѣшняго вывоза лѣса опредѣляется въ 268.646.000 пуд., противъ 239.825.000 пуд. въ 1908 г. и 220.611.000 пуд. въ 1907 г.

По главнымъ сортамъ лѣса текущій вывозъ, по сравненію съ предыдущими двумя годами, представляется въ слѣдующихъ данныхъ:

	Количество.			Цѣнность.		
	1909 г.	1908 г.	1907 г.	1909 г.	1908 г.	1907 г.
	Тысячъ пудовъ.			Тысячъ рублей.		
Бревна	65.012	47.414	67.385	14.773	12.076	15.633
Жерди	11.568	8.810	5.469	2.219	2.168	1.699
Брусля, балки и т. п.	13.351	11.558	15.867	4.908	4.438	5.614
Доски, латты и т. п.	106.763	101.723	90.388	41.671	39.538	34.111
Дранцы и гонтъ	47	34	40	19	13	15
Шахтовые под- порки и т. п. . .	22.938	25.851	14.488	3.745	3.467	1.948
Лѣсъ целлюлозн. и спичечный . . .	26.716	19.658	9.545	3.702	3.915	2.134
Дрова	16.193	19.248	10.873	2.094	2.109	1.047
Фашины и хво- ростъ	122	89	139	8	7	15
Губка древесная	1 ₆	0	0	3	0	3
Спичечн. солома	176	441	532	334	243	290
Дерево орѣхов. и пальмовое . . .	263	68	172	409	121	367
Прочее подѣлочн. дерево	5.096	4.931	5.713	3.050	3.086	3.481
Итого	268.646	239.825	220.611	76.935	71.181	66.407

Отпускъ бревенника возросъ по количеству на 17,8 милл. пудовъ и по цѣнности на 2,7 милл. руб.; по отдѣльнымъ породамъ этотъ отпускъ распредѣляется такимъ образомъ: сосновыхъ бревенъ—34,3 милл. пуд. на 7.596.000 р., еловыхъ—9,3 милл. пуд. на 2.272.000 р., дубовыхъ—3,1 милл. пуд. на 1.404.000 р. и прочихъ породъ—17,9 милл. пуд. на 3.501.000 р. Въ значительной степени возросъ также вывозъ доскового матеріала; затѣмъ целлюлознаго и спичечнаго лѣса вывезено на 7 милл. пудовъ болѣе прошлогодняго, но цѣнность этого отпуска сократилась на 213.000 р., что объясняется огромнымъ предложеніемъ целлюлознаго матеріала и паденіемъ его цѣны на германскомъ рынкѣ, вызваннымъ повальными спустошеніями еловыхъ лѣсовъ въ Пруссіи вреднымъ насѣкомымъ монашенкою.

Въ движеніи нашего лѣса по странамъ назначенія не произошло существенныхъ измѣненій. Главный потокъ его направляется въ Германію, куда за 8 мѣсяцевъ вывезено лѣса 116.823.000 пуд. на сумму 28.053.000 р., противъ 89.946.000 пуд. на 24.925.000 р. въ 1907 г. Въ Великобританію отправлено лѣснаго товара 79.083.000 пуд. на сумму 26.599.000 р., противъ 74.601.000 пуд. на 23.363.000 р. въ 1908 г. Въ Голландію экспортировано досокъ, латтъ, шпаль и т. п. 10.653.000 пуд. на сумму 3.869.000 р., противъ 11.833.000 пуд. на 4.054.000 р. въ 1908 г.; отпускъ того же доскового товара въ Бельгію составилъ 7.555.000 пуд. на сумму 3.031.000 руб., противъ 7.660.000 пуд. на 3.005.000 р. въ 1908 г.; во Францію отпущено его 6.322.000 пуд. на сумму 2.548.000 р., противъ 5.825.000 пуд. на 2.378.000 р. въ 1908 г.

По отдѣльнымъ русскимъ таможнямъ нынѣшній вы-

возъ бревенъ сосновыхъ и еловыхъ, брусового и пиленнаго лѣса, сравнительно съ прошлымъ годомъ, распредѣляется такимъ образомъ:

Бревна сосновыя и еловыя.	1909 г. 1908 г.		Доски (въ т. ч. латты, шпалы и т. п.).	1909 г. 1908 г.	
	Тысячъ пуд.			Тысячъ пуд.	
По Рижской	105	320	По Мезен. вост.	2.260	1.678
„ Видавской	487	27	„ Архангельск.	19.677	20.312
„ Юрбургской	16.892	11.957	„ Онежской	2.718	2.334
„ Нешавской	12.435	7.532	„ Сорокск.заст.	2.459	2.021
„ Пейзернской	123	132	„ Кемск. посту	1.310	823
„ Верушовской	135	303	„ Ковдин.заст.	2.327	1.657
„ Гербской	76	1.535	„ С.-Петербур.	5.597	6.574
„ Сосновицкой	4.009	4.843	„ Кроиштадт.	7.637	8.705
„ проч. тамож.	9.661	6.979	„ Нарвской	—	1.122
Итого	43.923	33.628	„ Рижской	30.223	23.118
Брусля (въ т. ч. балки, стропила, мауэрлатты и т. п.).	—	34	„ Видавской	5.355	4.109
По С.-Петербургу	—	34	„ Либавской	2.513	2.485
„ Перновской	31	104	„ Юрбургской	3.911	4.476
„ Рижской	4.713	3.169	„ Млавской	195	16
„ Видавской	1.988	975	„ Нешавской	2.152	3.176
„ Либавской	248	420	„ Сосновицкой	1.970	2.539
„ Юрбургской	8	18	„ Радзивиловск.	1.346	1.266
„ Млавской	2	10	„ Одесской	1.999	2.035
„ Нешавской	2.792	3.483	„ проч. тамож.	12.999	12.765
„ Одесской	356	608	Итого	106.648	101.261
„ проч. тамож.	3.201	2.727			
Итого	13.339	11.548			

Вывозъ лѣсныхъ продуктовъ и издѣлій въ текущемъ году сократился на сумму свыше 1/2 милл. руб., составивъ всего 4.786.000 р., противъ 5.305.000 р. въ 1908 г. и 6.630.000 р. въ 1907 г. Этому сокращенію подверглись обороты съ разными статьями вывоза, кромѣ целлюлозы и смоляныхъ продуктовъ, отпускъ которыхъ немного возросъ противъ прошлаго года. Подробное движеніе этого вывоза за 8 мѣсяцевъ, по сравненію съ двумя предшествовавшими годами, представлено въ слѣдующихъ данныхъ:

	Количество.			Цѣнность.		
	1909 г.	1908 г.	1907 г.	1909 г.	1908 г.	1907 г.
	Тысячъ пудовъ.			Тысячъ рублей.		
Смола древесная	536	829	1.175	343	438	743
Деготь	400	394	476	427	440	634
Скипидаръ	245	269	440	680	672	1.206
Терпентинъ	215	232	261	641	620	743
Уголь древесный	77	142	62	49	82	25
Поташъ	119	251	377	248	516	781
Дубильн. вещества	34	43	95	22	22	49
Рогожи и кули	57,1	76	105	107	171	189
Целлюлоза	931	778	1.017	943	789	1.040
Столярн. издѣлія	431	530	381	1.061	1.293	918
Прочія деревян. издѣлія	131,3	110	129	265	262	302
Итого	3.176,4	3.654	4.389	4.786	5.305	6.630

Что касается привоза въ Россію лѣса, издѣлій и лѣсныхъ продуктовъ, то въ общемъ за разсматриваемый періодъ времени онъ увеличился почти на 1/2 милл. рублей. При этомъ наиболѣе значительно возросъ привозъ дубильныхъ веществъ, затѣмъ гумми, смоль и камеди, а также лѣснаго матеріала и столярныхъ, токарныхъ и рѣзныхъ издѣлій. Подробныя данныя о лѣсномъ привозѣ представлены въ прилагаемой таблицѣ.

	Количество.			Цѣнность.		
	1909 г.	1908 г.	1907 г.	1909 г.	1908 г.	1907 г.
	Тысячь пудовъ.			Тысячь рублей.		
Лѣсной матеріалъ	32.575	27.484	26.602	7.092	6.717	7.349
Столяри, токарн. и рѣзные издѣлія.	235	212	214	2.196	1.869	1.717
Плотничн. и бочарн. издѣлія	409	292	317	592	408	360
Смолян. продукты	2.095	2.050	1.937	2.432	2.570	2.451
Пробка обработан.	3,6	3	10	49	44	110
Гумми, камеди и смола	156	128	122	1.018	766	846
Камфара	0,3	4	3	152	187	155
Каучукъ и гуттап.	314	284	298	15.719	16.690	17.854
Дубильн. вещества.	3.686	2.823	3.227	3.006	2.384	2.875
Красильн. деревья.	500	754	1.172	538	813	1.293
Древесно-бумажная масса	553	709	597	705	759	579
Целлюлоза	304	189	175	568	367	346
Картонъ древесный	312	332	341	638	678	687
Рогожи и кули	1,2	2	1	2	5	1
Уголь дрв. и торфъ.	75	46	49	24	14	15
Древесный спиртъ	4,3	3,8	3,9	41	46	35
Итого	41.223,6	35.315,8	35.068,9	34.772	34.317	36.673

Въ движеніи отдѣльныхъ сортиментовъ лѣсного матеріала необходимо отмѣтить весьма сильное сокращеніе ввоза коры пробковой въ сыромъ видѣ,—этого товара привезено нынѣ лишь 544.000 пуд. на сумму 1.958.000 руб., противъ 717.000 пуд. на 2.509.000 р. въ 1908 г. Въ группѣ плотничныхъ и бочарныхъ издѣлій выдающуюся роль играетъ буковая клепка, которой въ этотъ годъ привезено (безпошлинно) 227.000 пуд. на сумму 340.000 р., противъ 164.000 пуд. на 245.000 р. въ 1908 г. Въ числѣ привезенныхъ смоляныхъ товаровъ первостепенное значеніе имѣетъ канифоль: за 8 мѣсяцевъ ее привезено 1.167.000 пуд. на сумму 1.659.000 р., противъ 1.507.000 пуд. на 1.959.000 р. въ 1908 г., затѣмъ деготь и смола, какового товара доставлено въ этомъ году 846.000 пуд. на сумму 509.000 р. Въ дубильныхъ матеріалахъ характернымъ является огромное увеличеніе привоза экстрактовъ дубильныхъ, составившихъ за 8 мѣсяцевъ 519.000 пуд., цѣнностью на 1.064.000 р., противъ 293.000 пуд. на 582.000 р. въ 1908 г., а также прогрессивное поступленіе квебраховаго дерева, котораго въ этомъ году привезено 1.615.000 пуд. на сумму 969.000 р., противъ 1.102.000 пуд. на 881.000 р. въ 1908 г. Очевидно, что существующіе въ Россіи экстрактивные заводы далеко не удовлетворяютъ наличнаго спроса на дубильные экстракты со стороны нашего кожевеннаго производства.

Кременчугъ.

Несмотря на наступленіе зимы, низовые лѣсопромышленники продолжаютъ воздерживаться отъ закупки лѣса „въ горѣ“. Объясняется это во-первыхъ тѣмъ, что въ верховьяхъ Днѣпра, благодаря отсутствію снѣга, еще до сихъ поръ не приступлено къ заготовкѣ лѣса, а во-вторыхъ—обиліемъ запасовъ лѣсныхъ матеріаловъ, оставшихся на зиму повсемѣстно въ низовьяхъ Днѣпра. Насколько велики здѣсь запасы лѣса, видно изъ того, что въ Кременчугѣ имѣется въ настоящее время лѣсныхъ матеріаловъ на пристаняхъ и складахъ на сумму около 4.000.000 рублей. Кроме того въ рѣчныхъ затокахъ, расположенныхъ въ окрест-

ностяхъ Кременчуга, оставлено на зимовку бревенъ и мелочей въ количествѣ около 250 гребенокъ.

Съ обработанными лѣсными матеріалами попрежнему очень тихо, въ виду продолжающагося отсутствія крупныхъ требованій со стороны районныхъ лѣсо-торговцевъ и южно-русскихъ горнозаводскихъ предприятий. Всего за недѣлю съ 21 по 28 ноября отправлено изъ Кременчуга по желѣзной дорогѣ около 180 вагоновъ лѣса почти исключительно строевого. Гужевая отправка лѣса въ окрестныя села и деревни совершенно отсутствовала, въ виду сильной распутицы. Цѣны на обработанные лѣсные матеріалы продолжаютъ держаться на прежнемъ уровнѣ, но нѣкоторые изъ мѣстныхъ лѣсопромышленниковъ негласно дѣлаютъ своимъ покупателямъ скидку съ прейсъ-куранта въ размѣрѣ 5—8%.

Съ наступленіемъ зимы рабочія руки значительно подешевѣли. Въ настоящее время рабочіе, занятые на лѣсопильныхъ заводахъ, получаютъ по 60—70 к. въ день, тогда какъ въ лѣтнее время заработокъ этихъ рабочихъ былъ не ниже 1 р. Пониженіе заработной платы объясняется главнымъ образомъ тѣмъ обстоятельствомъ, что съ наступленіемъ зимняго затишья въ лѣсномъ дѣлѣ всѣ мѣстныя лѣсопильни, благодаря отсутствію заказовъ, сильно сократили свою дѣятельность, вслѣдствіе чего значительное число лѣсопильныхъ рабочихъ осталось безъ работы. Въ сравнительно лучшемъ положеніи находятся пристанскіе рабочіе, занятые сортировкой и укладкой досокъ въ штабели на лѣсныхъ пристаняхъ; эти рабочіе, получающіе аккордную плату, зарабатываютъ теперь по 1 р. 25 к.—1 р. 50 к. въ день.

И. Я.

Поставка брусевъ и шпаль для Пермской жел. дороги.

Для пермской желѣзной дороги приобрѣтено дубовыхъ брусевъ: 3.050 куб. футовъ по 95 к. и 3.050 куб. футовъ по 84 к. за кубическій футъ, франко станціи Чамзинка, Ардатовъ и Киря, московско-казанской желѣзной дороги, съ погрузкой въ вагоны.

Для той же дороги приобрѣтено шпаль сосновыхъ, длиною 1,25 саж., по 69,18 к. за штуку и еловыхъ, длиною 1,25 саж., по 58 к. и длиною 1,15 саж. по 54,43 к. за штуку.

Поставка лѣса для Привисл. ж. д. По результатамъ конкуренціи, состоявшейся 25 сентября, поставка лѣса для ремонта подвижного состава Привислинскихъ жел. дорогъ сдана по слѣдующимъ цѣнамъ за 1 куб. футъ: сосновый лѣсъ по 50 и 62 к., дубовый по 80 и 98 к., ясеневый, грабовый и липовый по 1 р. 20 к., ольховый, тополевыи и осиновый по 60 коп. за куб. футъ.

Х р о н и к а.

Промысловое обложеніе лѣсопромышленныхъ предприятий. По состоявшемуся недавно разъясненію правительствующаго сената, лѣсныя промышленныя предприятия подлежатъ самостоятельному обложенію дополнительнымъ промысловымъ налогомъ независимо отъ того, гдѣ именно происходитъ реализація товара, получа-

смаго при помощи промышленнаго заведенія: здѣсь же на мѣстѣ, или въ другомъ районѣ въ мѣстѣ нахождения торговаго предпріятія того же владѣльца, такъ какъ, несомнѣнно, лѣсоторговецъ, самъ покупающій лѣсъ на срубъ, получаетъ двоякую прибыль—какъ предприниматель, скупающій и разрабатывающій на мѣстѣ лѣсъ съ цѣлью, чтобы товаръ обошелся ему дешевле, чѣмъ при покупкѣ его у другого лѣсопромышленника, и какъ торговецъ, продающій лѣсной товаръ, при чемъ первая прибыль получается собственно отъ промышленнаго предпріятія разработки лѣса, хотя бы она фактически поступила впоследствии въ моментъ реализаціи товара въ торговомъ заведеніи владѣльца, а вторая—отъ торговой операціи, причемъ обѣ эти прибыли входятъ составною частью въ ту общую прибыль, которая выручается одновременно при продажѣ товара; каждая изъ этихъ прибылей учитывается по различному проценту средней прибыльности: одному для промышленнаго предпріятія разработки лѣса и другому для торговли лѣсными матеріалами, при чемъ въ этомъ послѣднемъ не заключается доля прибыли, вырученная промышленнымъ предпріятіемъ, вслѣдствіе чего не можетъ быть рѣчи о двойномъ обложеніи одной и той же прибыли. (Указъ сената 1909 г. № 11607.)

Бондарное дѣло. На ряду съ переговорами о сдѣлкахъ на весенніе уловы рыбы въ каспійско-волжскомъ районѣ, идутъ переговоры между владѣльцами бондарныхъ заведеній и рабочими на зимнюю выработку посуды для рыбы. На селедочную посуду рабочіе заявили очень высокія цѣны, а именно: полторокъ 30 к., четвертушка 25 к. за шт., поэтому переговоры о выработкѣ этой посуды быстро прекратились. На крупную посуду, спросъ повышенный и многіе владѣльцы, нуждаясь въ выработкѣ ея, согласились на предложенную плату, которая заявлена (тара):

заливная	20	пудовая	60	к.	шт.
"	15	"	55	"	"
"	10	"	45	"	"
сухая	20	"	50	"	"
"	15	"	45	"	"
"	10	"	35	"	"

Почти на всѣхъ бондарняхъ приступили уже къ выработкѣ этой посуды. Цѣны на посуду, повысившіяся было до изготовленія ея, сейчасъ понижаются; такъ, за тару заливную 15 пуд. 2 р. 70 к.—2 р. 80 к., 10 п. 2 р., сухую аршинку 2 р. 20 к.—2 р. 60 к., 15 п. 2 р. 10 к.—2 р. 50 к. за штуку. Спросъ на мелкія (10 п.) тары слабый.

Особенно большая нужда въ рыбной посудѣ ощущается на дальневосточныхъ промыслахъ, въ виду отсутствія достаточнаго количества бондарныхъ заведеній и рабочихъ-бочаровъ. Нужда эта настолько существенна, что въ нынѣшнемъ году, въ періодъ усиленнаго хода рыбы, посуды не хватило на 30—35% улова, и рыбопромышленники отказались отъ пріемки рыбы, благодаря чему послѣдней много погибло, а еще больше сбывалось за безцѣнокъ. Посуду приходится заказывать въ Западной Сибири, платя немалую высокую цѣну, нерѣдко на 70—80% выше противъ

каспійскихъ цѣнъ, гдѣ бондарное дѣло все-таки поставлено хорошо. Въ виду этого, бочары-переселенцы, главнымъ образомъ колонисты, стали организоваться въ артели съ спеціальной задачей изготовлять рыбную посуду для промысловъ. О такой артели сообщаютъ съ Сучана,—въ нынѣшнемъ году артель изготовила до 5.000 бочекъ для рыбы и икры и получила заказовъ для будущаго года на большую сумму. (Тор.-Пр. Г.).

Справочный отдѣлъ.

Предстоящіе торги и поставки.

11 декабря въ духовщинскомъ уѣздн. полиц. управленіи (Смоленской губ.) торги на продажу лѣса изъ Духовщинскаго лѣсничества на 6.005 руб.

16 декабря въ главномъ управленіи кораблестроенія и снабженій (Спб., главное адмиралтейство), въ 11 ч. у., рѣшит. торгъ на поставку дубовыхъ кряжей и досокъ, бакаутовыхъ кряжей, досокъ буков. и ясенев. и весель.

17 декабря въ полоцкомъ уѣздн. полиц. управленіи (Витеб. губ.) торги на продажу лѣса изъ Громовскаго лѣсничества на 21.302 руб.

18 декабря въ кильмезскомъ волостн. правленіи (Малмыжскаго у., Вятск. губ.) торги на продажу лѣса изъ Аръ-Порѣвскаго и Кильмезскаго лѣсничества на 46.153 руб.

19 декабря въ войсковой строит. комиссіи въ Рязани торги на поставку лѣсныхъ матеріаловъ на 149.751 руб.

28 декабря въ гомельскомъ уѣздн. полиц. управленіи (Могилев. губ.) торги на продажу лѣса изъ Кошелевскаго лѣсничества на 73.141 руб.

Редакторъ-издатель Н. С. Нестеровъ.

ЭКСПОРТНЫЙ ДОМЪ

желаетъ купить дерево всякаго рода. Предложенія съ подробными указаніями и цѣной адресовать: Центральная контора объявленій Л. и Э. Метцль и К^о, Варшава, Маршалковская, № 130 подъ „Г. Р. 7“.

МѢСТО ЛѢСНИЧАГО,

землемѣра или т. п. желаетъ получить въ Россіи молодой человѣкъ, окончившій лѣсной институтъ, въ гор. Писекъ въ Богеміи. Онъ 23 лѣтъ, знаетъ нѣмецкій и чешскій яз., сдалъ превосходно госуд. экзаменъ и теперь служитъ въ канцеляріи землемѣрнаго дѣла.

Имѣетъ лучшія свидѣтельства. Можетъ поступить немедленно.

Предложенія просятъ адресовать подъ лит. „Lesnik 8009“. Annoncen-Bureau J. Gregt, Prag, (Австрія).

Въ редакціи „Лѣсопромышленнаго Вѣстника“ продается книга **КЛЯРА:**

СУХАЯ ПЕРЕГОНКА ДЕРЕВА.

Изданіе редакціи журн. „Лѣсопромышлен. Вѣстникъ“. Цѣна 1 р. 60 к.

Адресъ для телеграммъ: КРУЛЛЬ, РЕВЕЛЬ.

Заводъ основанъ въ 1865 г.

Акціонерное Общество машиностроительнаго завода

ФРАНЦЪ КРУЛЛЬ въ Ревелѣ.

СПЕЦІАЛЬНОСТИ ЗАВОДА:

ЛѢСОПИЛЬНЫЯ РАМЫ.

1. Постоянныя съ нижнимъ приводомъ.
2. Одноэтажныя (переносныя) съ боковымъ приводомъ.
3. Переносныя на деревянныхъ станинахъ.

Комплектное оборудованіе лѣсопильныхъ заводовъ.
 Паровые котлы. Паровыя машины.
 Трансмиссіи и приводы.

Разныя машины

для
обработки дерева.

Ленточныя пилы.
 Строгальныя станки.
 Фрезерныя и пр.
 станки.

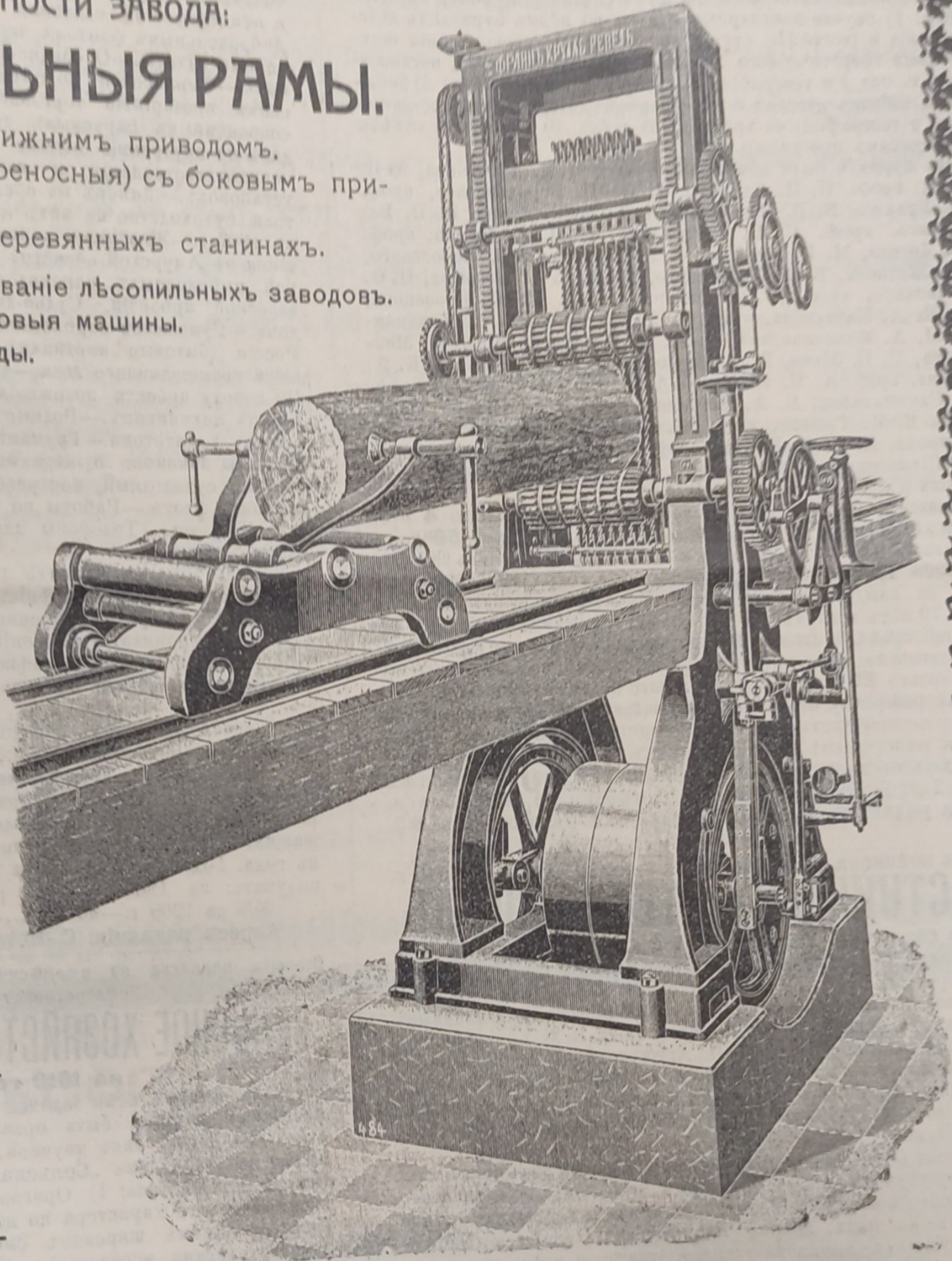
Машины для
 изготовленія дре-
 весной шерсти.

Упаковочныя прессы
 для древесной
 шерсти.

Гонтовыя машины
 для пиленнаго и
 строганнаго гонта.

Машины для
 изготовленія штука-
 турной драни.

Спеціальныя
 машины для
РѢЗКИ ШПАЛЪ
 и пр., и пр.



АКЦІОНЕРНОЕ ОБЩЕСТВО МАШИНОСТРОИТЕЛЬНОГО ЗАВОДА

„ФРАНЦЪ КРУЛЛЬ“ въ Ревелѣ.

Открыта подписка на 1910 г. (XV годъ изданія) на ежемѣсячный научно-популярный и педагогическій журналъ

ЕСТЕСТВОЗНАНИЕ И ГЕОГРАФІЯ.

Выходитъ ежемѣсячно, за исключеніемъ двухъ лѣтнихъ мѣсяцевъ (іюня—іюля), книжками въ 5—6 печатныхъ листовъ.

Журналъ ОДОБРЕНЪ Ученымъ Комитетомъ Министерства Народнаго Просвѣщенія для фундаментальныхъ библиотекъ всѣхъ среднихъ учебныхъ заведеній и для учительскихъ библиотекъ, учительскихъ институтовъ и семинарій и городскихъ училищъ; Ученымъ Комитетомъ Министерства Земледѣлія и Государственныхъ Имуществъ ОДОБРЕНЪ за всѣ годы существованія и допущенъ на будущее время въ библиотекы подвѣдомственныхъ Министерству учебныхъ заведеній.

Журналъ ставитъ себѣ задачей удовлетворять научному интересу читателей въ области естествознанія и географіи, а также способствовать правильной постановкѣ и разработкѣ вопросовъ по преподаванію естествознанія и географіи. Въ журналѣ имѣются отдѣлы: 1) научно-популярныя статьи по всѣмъ отраслямъ естествознанія и географіи, статьи по вопросамъ преподаванія естествознанія теоретическаго и прикладнаго (садоводство, пчеловодство и т. под.) и географіи; 2) акваріумъ и терраріумъ; 3) библиографія (обзоръ русской и иностранной литературы по естествознанію и географіи); 4) хроника; 5) смѣсь; 6) вопросы и отвѣты по предметамъ программы.

Въ журналѣ были помѣщены статьи: И. Я. Акинѣева, А. П. Артари, проф. П. П. Бахметьева, Л. И. Бородавскаго, проф. А. О. Брандта, В. В. Богданова, П. Вольвогорскаго, Н. Н. Вакуловскаго, проф. С. П. Глазенапа, М. И. Голенкина, проф. А. С. Догеля, М. П. Демкова, Л. Н. Елагина, Е. В. Жадовскаго, Б. М. Житкова, В. Р. Заленскаго, проф. Н. Ю. Зографа, Н. О. Золотницкаго, проф. Н. О. Кащенко, проф. Н. И. Кузнецова, проф. И. А. Казбукова, проф. Н. М. Кулагина, Г. А. Кожевникова, М. А. Кожевниковой, проф. А. Н. Краснова, М. Э. Мендельсона, С. П. Меча, Г. А. Надсона, А. М. Никольскаго, К. Д. Носилова, проф. А. П. Павлова, А. Н. Рождественскаго, проф. В. В. Саложникова, К. А. Сатунина, К. К. Севтъ-Илера, М. М. Сязова, В. И. Талиева, проф. К. А. Тимирязева, проф. А. А. Тихомирова, П. Р. Фрейберга, проф. Н. А. Холодковскаго, проф. В. М. Шимкевича, П. Ю. Шмидта, Я. П. Щелкановцева, Э. В. Эриксона и нѣкоторыхъ друг.

Подписная цѣна: на годъ съ доставкой и пересылкою 4 руб. 50 коп., на полгода съ пересылкою и доставкой 2 руб. 50 коп.; за границу 7 руб. За ту же цѣну можно получать журналъ за 1903, 1904, 1905, 1906 и 1907 гг.; за остальные годы (1896—1902), по 4 руб. за каждый годъ съ перес. Выписывающіе всю серію за первые 10 лѣтъ платятъ 35 руб. съ перес. Книжки журнала въ отдѣльной продажѣ стоятъ 75 коп. каждая. Книжные магазины, доставляющіе подписку, могутъ удерживать за комиссію и пересылку денегъ только 20 к. съ cadaго годового полнаго экземпляра. Подписка въ разсрочку отъ книжныхъ магазиновъ не принимается.

При непосредственномъ обращеніи въ контору допускается разсрочка: для городскихъ и иногороднихъ подписчиковъ съ доставкой—при подпискѣ 2 руб. 50 коп. и къ 1 іюня 2 руб. Другихъ условій разсрочки не допускается. Контора редакціи: Москва, Донская ул., д. Даниловой, кв. № 3. 3—3 Редакторъ-издатель М. П. Варавва.

Открыта подписка на техническій ежемѣс. журналъ 1910 г.

ВѢСТНИКЪ О-ВА ТЕХНОЛОГОВЪ

Издаемый Обществомъ Технологовъ въ Спб. Годъ изданія XVII.

„Вѣстникъ О-ва Технологовъ“ будетъ издаваться въ 1910-омъ году по прежней программѣ подъ руководствомъ редакціоннаго комитета, состоящаго изъ профессоровъ-специалистовъ по различнымъ отраслямъ технологии подъ общей редак. проф. П. В. Котурицкаго.

Редакціонный комитетъ: В. П. Аршауловъ, Л. Г. Богаевскій, Н. А. Быковъ, А. А. Вороновъ, С. А. Ганешинъ, А. Д. Гатцукъ, Г. Ф. Делль, М. А. Дешевой, А. С. Ломшаковъ, А. А. Русановъ, Н. А. Рѣзцовъ, А. М. Самусь, П. С. Селезневъ, А. М. Соколовъ, А. И. Степановъ.

„Вѣстникъ О-ва Технологовъ“, помѣщая цѣлый рядъ оригинальныхъ и переводныхъ статей по всѣмъ отраслямъ механическаго и химическаго производствъ, электротехники и желѣзнодорожнаго дѣла, даетъ въ нихъ, помимо теоретическаго освѣщенія вопросовъ, волнующихъ инженера-ученаго, также и массу практическихъ свѣдѣній, необходимыхъ для cadaго инженера-практика. Въ каждомъ номерѣ даются обзоры всей текущей журнальной технической литературы, какъ русской, такъ и иностранной, а также отзывы о выдающихся новыхъ техническихъ книгахъ, какъ русскихъ такъ и иностранныхъ.

Подписная цѣна на журналъ: для лицъ не состоящихъ членами Общества Технологовъ 7 руб. въ годъ. для студентовъ (допускается разсрочка по третью года—1 руб.) 3 руб. въ годъ. Всѣмъ членамъ „Общества Технологовъ“ журналъ высылается **бесплатно**. Отдѣльный номеръ 75 коп.

Журналъ выходитъ ежемѣсячно тетрадями большого формата въ размѣрѣ 4—6 листовъ. Подписка принимается въ конторѣ журнала: С.-Петербургъ, Николаевская улица, № 29.

Принимается подписка на 1910 г.

(25-й годъ изданія)

на издаваемый Императорскимъ Обществомъ Судостроенія ежемѣсячный журналъ

РУССКОЕ СУДОХОДСТВО.

Журналъ будетъ издаваться по прежней программѣ, въ количествѣ 12 книгъ, выходящихъ 1-го числа cadaго мѣсяца, объемомъ не менѣе 140 листовъ въ годъ, со многими иллюстраціями въ текстѣ.

Въ 1908 г. въ журналѣ были помѣщены, между прочимъ, слѣдующія статьи: Столѣтіе парового плаванія.—Къ изслѣдованію сѣвернаго пути.—Безработные пароходы на Волгѣ.—Существенные вопросы военнаго судостроенія.—Къ вопросу объ эксплуатациіи силы воды въ промышленныхъ цѣляхъ.—О нефтяномъ топливѣ.—Зависимость между стояніями воды въ Бѣломъ озерѣ и атмосферными осадками въ его бассейнѣ.—Объ организациіи Добровольнымъ флотомъ перевозки эмигрантовъ въ С. А. Соединенные Штаты.—О соединеніи Печорскаго и Волжскаго бассейновъ.—Финансовое положеніе и результаты дѣятельности русскихъ предпріятій торговаго мореплаванія въ 1905 г.—Типы современныхъ парусныхъ торговыхъ судовъ.—О смѣтѣ расходовъ на внутренніе водные пути въ 1908 г.—Проектъ правилъ освидѣтельствованія и выполненія пароходныхъ машинныхъ установокъ.—Двѣпръ въ среднемъ и верхнемъ теченіи, его притоки, судостроеніе на нихъ и нужды.—Балтійскій торговый флотъ въ 1907 г.—Желѣзная дорога въ связи съ другими мѣропріятіями въ Амурской области.—Къ вопросу объ обложеніи пошлиной рыболовныхъ пароходовъ.—Рѣка Ниль.—Къ вопросу объ адресной провизіи.—Судно-докъ для подъема небольшихъ судовъ.—Румынское пароходство.—Водная статистика.—По сѣверу Россіи (бытвые картинки).—Капитаны бродячихъ судовъ.—Образованіе доннаго льда.—Схема шупальцевъ на пароходахъ.—По поводу проекта положенія о корабельныхъ офицерахъ и судовыхъ механикахъ.—Водные пути и отношеніе къ нимъ порайонныхъ комитетовъ.—Грумантъ—потерянное русское владѣніе.—Проекты законовъ о страхованіи судоробочихъ.—XI международный судоходный конгрессъ.—Схема образованія моряковъ военнаго флота.—Работы по урегулированію р. Рось.—Истинно-русскій флотъ.—Телефоны для команды на судахъ.—Объ орошеніи Мугани.

Помимо того, въ журналѣ ведутся слѣдующіе постоянные отдѣлы: Иностранное обозрѣніе; Промысловыя извѣстія; Наше судостроеніе (обзоръ повременной печати); Судоходная хроника; Судебная хроника; Узаконенія и распоряженія правительства; Корреспонденціи; Библиографія.

Подписная цѣна: на годъ съ доставкой и пересылкой: въ Россіи—8 р., за границу—10 р.

При непосредственномъ обращеніи въ редакцію допускается разсрочка: при подпискѣ 3 руб., къ 1-му апрѣля 3 руб., къ 1-му іюля 2 руб. **Отдѣльныя книжки по 1 руб.**

Подписная цѣна для гг. членовъ иногороднихъ отдѣленій Императорскаго Общества судостроенія, а равно для судовыхъ служащихъ—при непосредственномъ обращеніи въ редакцію—5 р. въ годъ. Годовые экземпляры журнала за прежніе года можно получать: за 1908 г.—за 6 р.; остальные по 4 р. Отдѣльные №№ за 1908 г.—по 75 к., за остальные года—по 50 к.

Адресъ редакціи: С.-Петербургъ, Ковенскій пер., 17.

Открыта подписка на ежемѣсячный журналъ Главнаго Управленія Землеустройства и Земледѣлія

СЕЛЬСКОЕ ХОЗЯЙСТВО И ЛѢСОВОДСТВО

на 1910 годъ. LXX г.

Журналъ ставитъ себѣ задачей—служить проводникомъ агрономическихъ знаній и быть органомъ дѣятелей въ области сельскаго хозяйства, какъ научной, такъ и практической. Съ этою цѣлью на страницахъ „Сельскаго Хозяйства и Лѣсоводства“ будутъ помѣщаться: 1) Оригинальныя статьи техническаго и экономическаго характера по всѣмъ отраслямъ сельскаго хозяйства, въ самомъ широкомъ смыслѣ этого слова, не исключая землеустройства, переселенія, колонизациі, рыбныхъ и звѣриныхъ промысловъ, а равно и лѣсоводства. 2) Обзоры русской и иностранной литературы по сельскому хозяйству. 3) Библиографія изданій, отвѣчающихъ характеру и программѣ журнала. 4) Переводы наиболѣе выдающихся произведеній иностранной сельско-хозяйственной литературы въ видѣ приложенийъ къ журналу отдѣльными листами. 5) Объявленія.

„Сельское Хозяйство и Лѣсоводство“ выходитъ ежемѣсячно книжками въ размѣрѣ 15 печатныхъ листовъ съ рисунками.

Подписная цѣна на журналъ съ доставкой и пересылкою: въ Россіи на годъ—6 р., на полгода—3 р., въ государствахъ почтоваго союза на годъ—8 р. и на полгода—4 р., отдѣльный номеръ—1 р.

Подписка принимается въ конторѣ журнала „Сельское Хозяйство и Лѣсоводство“—С.-Петербургъ, Саперный пер., д. 16, кв. 27. Редакторъ П. М. Дубровскій.

МОГИЛЕВСКО-ЧЕРНИГОВСКОЕ

Управление Земледѣлія и Государственныхъ Имуществъ

объявляетъ о назначеніи торговъ, безъ переторжки, на продажу лѣса, на условіяхъ 1909 года, изъ дачъ Черниговской губерніи:

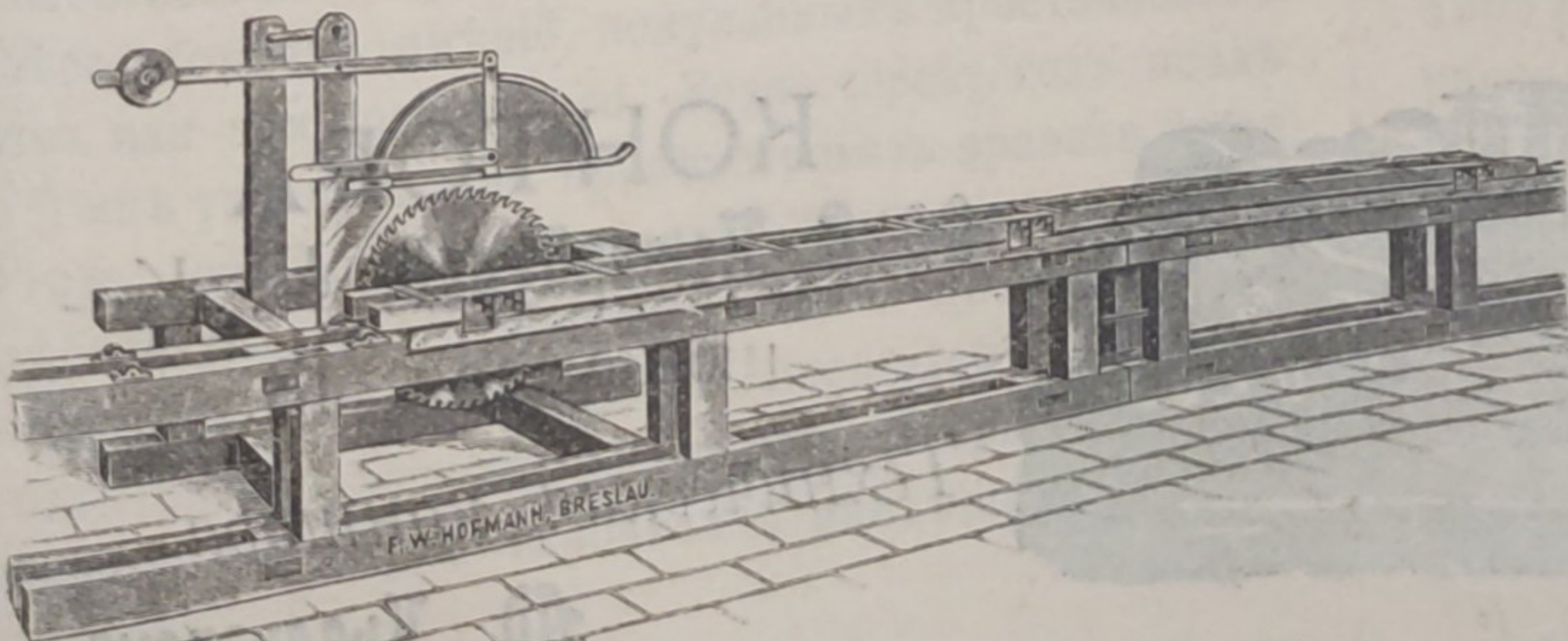
1. Броварскаго лѣсничества, на сумму 12.688 руб., въ Броварскомъ Волостномъ Правленіи, Остерскаго уѣзда, на 11 января 1910 года.
2. Лѣтковскаго лѣсничества, на сумму 2.660 руб., въ Семиполковскомъ Волостномъ Правленіи, Остерскаго уѣзда, на 13 января 1910 года.
3. Барановскаго лѣсничества, на сумму 19.961 руб., въ Холменскомъ Волостномъ Правленіи, Сосницкаго уѣзда, на 11 января 1910 года.
4. Батуринскаго лѣсничества, на сумму 31.923 руб., въ Батуринскомъ Волостномъ Правленіи, Конотопскаго уѣзда, на 11 января 1910 года.
5. Остерскаго лѣсничества, на сумму 14.275 руб., въ Остерскомъ Волостномъ Правленіи, въ гор. Острѣ, на 18 января 1910 года.
6. Добрянскаго лѣсничества, на сумму 61.067 руб., въ Ярыловичскомъ Волостномъ Правленіи, Городнянскаго уѣзда, на 19 января 1910 года.
7. Пакульскаго лѣсничества, на сумму 14.130 руб., въ Черниговскомъ Уѣздномъ Полицейскомъ Управленіи, на 13 января 1910 года.
8. Новозыбковскаго лѣсничества, на сумму 2.213 руб., въ Людковскомъ Волостномъ Правленіи, Новозыбковскаго уѣзда, на 18 января 1910 года.
9. Собичскаго лѣсничества, на сумму 17.760 руб., въ Новгородсѣверскомъ Уѣздномъ Полицейскомъ Управленіи, на 19 января 1910 года.
10. Сосницкаго лѣсничества, на сумму 25.766 руб., въ Велико-Щимельскомъ Волостномъ Правленіи, Городнянскаго уѣзда, на 14 января 1910 года.
11. Никольскаго лѣсничества, на сумму 10.888 руб., въ Никольско-Слободскомъ Волостномъ Правленіи, Остерскаго уѣзда, на 21 января 1910 года.
12. Шостенскаго лѣсничества, на сумму 30.765 руб., въ Новгородсѣверскомъ Уѣздномъ Полицейскомъ Управленіи, на 20 января 1910 года.
13. Сорокошичскаго лѣсничества, на сумму 111.682 руб., въ Остерскомъ Волостномъ Правленіи, въ гор. Острѣ, на 25 января 1910.

Торги начнутся въ 12 часовъ дня и будутъ производиться устно и съ принятіемъ запечатанныхъ объявленій присланныхъ по почтѣ, или поданныхъ лично.

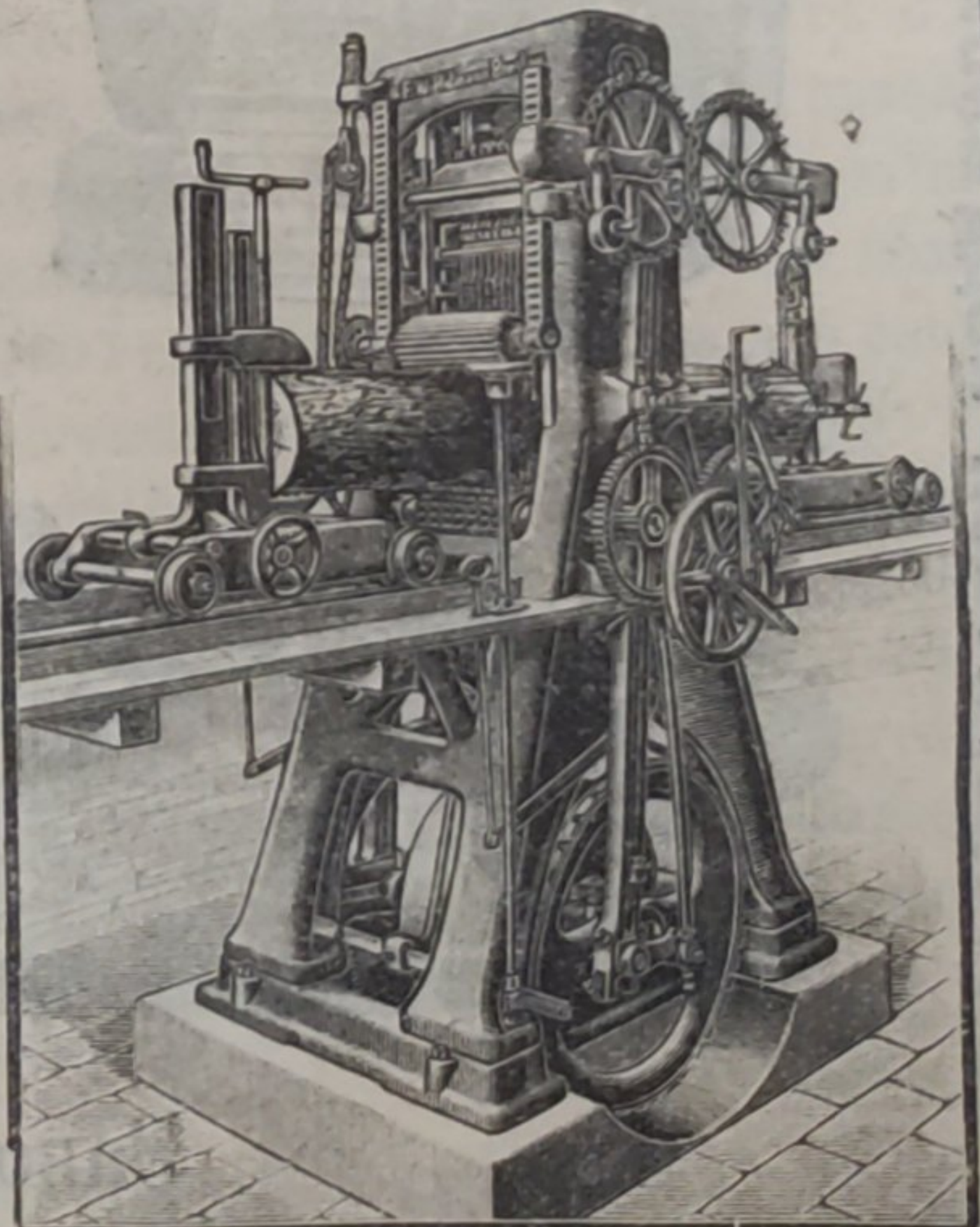
Подробныя объявленія о торгахъ и условія продажи можно получить въ Могилевско-Черниговскомъ Управленіи Земледѣлія и Государственныхъ Имуществъ и въ канцеляріяхъ мѣстныхъ лѣсничихъ, а за осмотромъ лѣса, назначеннаго въ продажу, надлежитъ обращаться къ тѣмъ же лѣсничимъ, или къ лѣсной стражѣ.

ОСОБЕННО ПРОЧНЫЯ БЫСТРОХОДНЫЯ ЛѢСОПИЛЬНЫЯ РАМЫ НОВѢЙШЕЙ КОНСТРУКЦІИ.

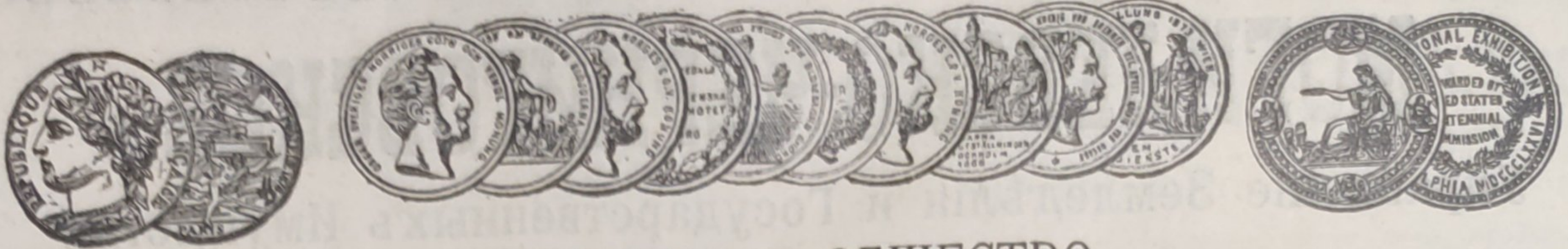
Спеціальность съ 1853 г.



Полное оборудованіе лѣсопильныхъ заводовъ, столярныхъ, ящичныхъ и бондарныхъ фабрикъ.
СТАНКИ для производ. ДРЕВЕСНОЙ ШЕРСТИ небывалой производител.



Ф. В. ГОФМАНЪ, Бреславль, Берлинское шоссе, 53-63.
Представ. В. ВУНШЪ, Москва, Цвѣтной бульваръ, 17.



АКЦИОНЕРНОЕ ОБЩЕСТВО
МАШИНОСТРОИТЕЛЬНЫХЪ ЗАВОДОВЪ

І. и К. Г. БОЛИНДЕРА

ВЪ СТОКГОЛЬМЪ—ШВЕЦІЯ.

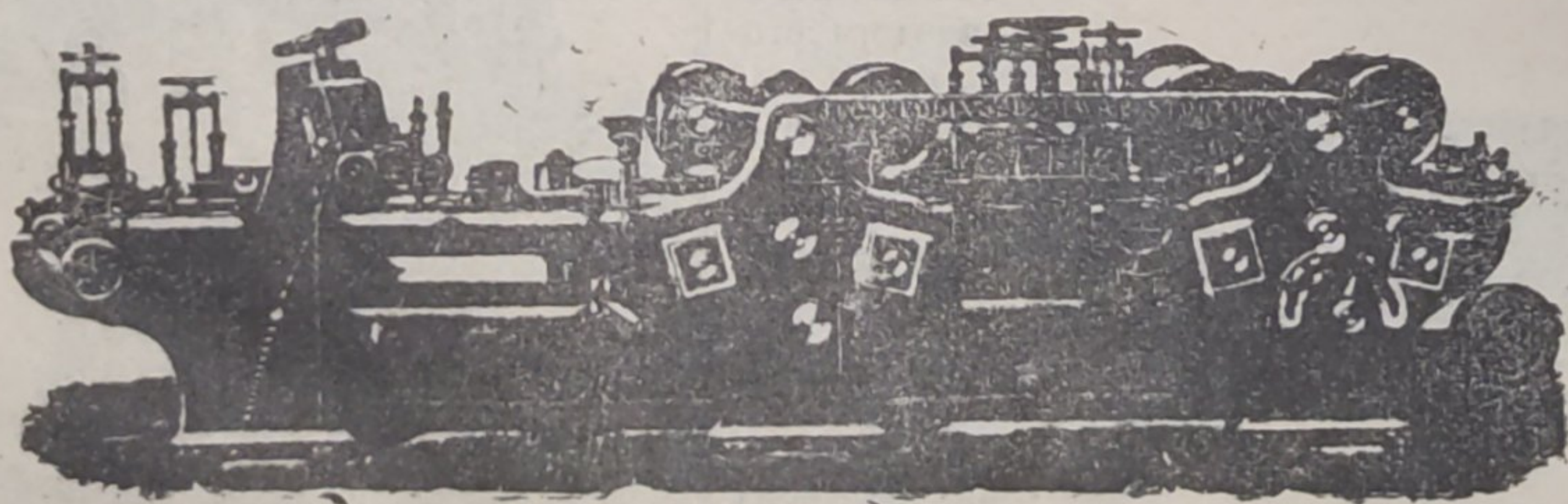
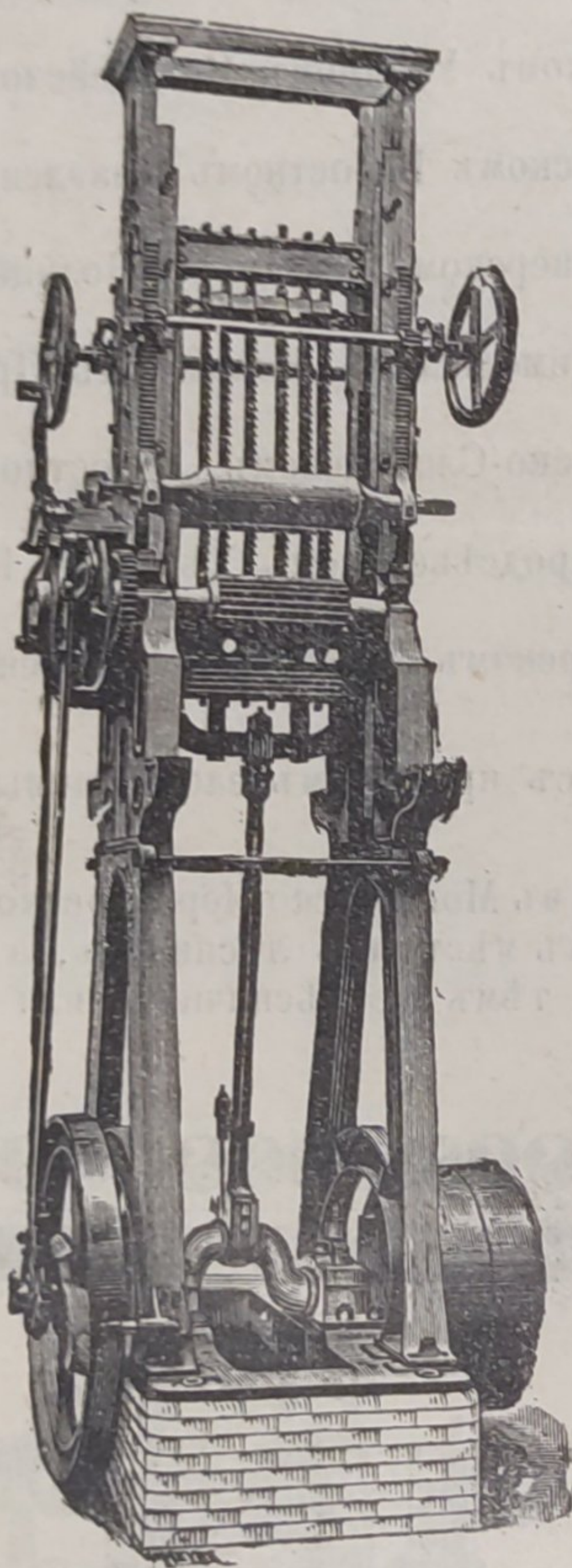
Основано въ 1844 году.

МАШИНЫ

ДЛЯ ОБРАБОТКИ ДЕРЕВА.

Строгальные станки новѣйшей конструкции и недостигнутой еще по сіе время производительности изготовляются въ болѣе чѣмъ 30 величинъ. Съ нашимъ строгальнымъ станкомъ № 12 была достигнута производительность въ 100000 футъ или 43000 аршинъ гребня и паза въ теченіе 10 час.

Вышая награда «GRAND-PRIX» на всемірной выставкѣ въ Парижѣ 1900 г.



КОНТОРА
въ С.-Петербургѣ. Б. Ко-
нюшенная. 13.

Техническая контора
Ад. Кьельгрехъ.

Заводъ въ СТОКГОЛЬМЪ—ШВЕЦІЯ.

Остерегаться поддѣлокъ, выдаваемыхъ за производство нашихъ заводовъ!