

339
Г27

Учреждение образования
«БЕЛОРУССКИЙ ГОСУДАРСТВЕННЫЙ ТЕХНОЛОГИЧЕСКИЙ
УНИВЕРСИТЕТ»

УДК 339.9:631.176

ГЕВРАСЁВА Анна Павловна

**ЭКОНОМИЧЕСКАЯ ОЦЕНКА ВНЕШНЕЭКОНОМИЧЕСКОЙ
ДЕЯТЕЛЬНОСТИ ПРЕДПРИЯТИЙ ЛЕСНОГО КОМПЛЕКСА
(на примере Гомельской области)**

08.00.05 – Экономика и управление народным хозяйством

АВТОРЕФЕРАТ

диссертации на соискание ученой степени
кандидата экономических наук

Минск 2005

Работа выполнена в учреждении образования
«Гомельский государственный университет имени Франциска Скорины»

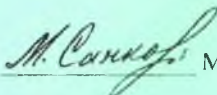
- Научный руководитель доктор экономических наук, профессор
А.В. Неверов, Белорусский государственный технологический университет, кафедра экономики природопользования и менеджмента
- Официальные оппоненты: доктор экономических наук, профессор
И.П. Воробьев, Белорусский государственный технологический университет, кафедра экономики и управления на предприятиях химико-лесного комплекса
- кандидат экономических наук, доцент
В.А. Бороденя, Белорусский государственный экономический университет, кафедра промышленного маркетинга и цен
- Оппонирующая организация Институт леса Национальной академии наук Беларуси

Защита состоится «8» апреля 2005 г. в 14.00
на заседании совета по защите диссертаций Д 02.08.01
при Белорусском государственном технологическом университете
(220050, г. Минск, ул. Свердлова, 13а, тел. 227-62-41).

С диссертацией можно ознакомиться в библиотеке Белорусского государственного технологического университета.

Автореферат разослан « 3 » марта 2005 г.

Ученый секретарь совета
по защите диссертаций,
кандидат экономических наук, доцент



М.М. Санкович

ОБЩАЯ ХАРАКТЕРИСТИКА РАБОТЫ

Актуальность темы диссертации. Представительство Республики Беларусь на мировом рынке как независимого государства, ориентированного на рыночные отношения и стремящегося к интеграции в мировое хозяйство, существенно изменило подход к сфере внешнеэкономической деятельности (ВЭД) и процессам ее регулирования. В условиях трансформации экономики ВЭД выступает как особый комплекс хозяйственной деятельности, тесно связанный одновременно и с национальной, и с мировой экономикой и обладающий в силу этого специфическими тенденциями развития.

Республика Беларусь располагает весомым потенциалом лесных ресурсов, рациональное и эффективное использование которого имеет важное экономическое значение, в частности, способствует увеличению валютных поступлений от экспорта продукции лесного комплекса. Занимая 2% в структуре ВВП, удельный вес экспортных поставок субъектами хозяйствования лесного комплекса в общем объеме экспорта страны составляет 6%.

Функционирование предприятия как основного звена внешнеэкономического комплекса государства в системе международных экономических отношений требует пересмотра традиционных форм и методов организации и управления его внешнеэкономической сферой деятельности. В связи с этим особого внимания заслуживают вопросы экономической оценки ВЭД предприятий лесного комплекса, объективность которой поощряет рост производства, способствует повышению его эффективности.

Несмотря на наличие большого количества оценочных исследований в данной области, пока еще не определены общепринятая методология и методика экономической оценки ВЭД предприятий лесного комплекса, которая бы позволила выработать комплексный подход и учесть особенности внешнеэкономических отношений субъектов хозяйствования данной отрасли.

Актуальность обозначенных проблем, недостаточная степень их теоретической и практической разработанности предопределили необходимость проведения настоящего исследования, его цель и задачи.

Связь работы с крупными научными программами, темами. Соискатель приняла участие в выполнении следующих научно-исследовательских тем:

– 2000-2001 гг. ГБ 98-01 Ф «Формирование модели реконвалесценции экономики региона в постчернобыльский период (на примере Гомельской области)» по направлению «Бюджетно-региональная эффективность инвестиционных вложений» (№ ГР 19982284);

– 2002-2004 гг. ГБЦМ-01-74Ф «Разработка методической основы управления экономическим потенциалом экологодестабилизированного региона в условиях международной интеграции»: этап 2 «Исследование системы управления экономическим потенциалом региона и его оценка»; этап 3 «Разработка системы показателей комплексной оценки экономического потенциала региона и выбор приоритетов его развития»;

экономическая оценка эффективности использования экономического потенциала» (№ ГР 20012406);

– 2003 г. ГИТП «Леса Беларуси» по заданию 1.03 – «Разработать организационно – экономический механизм функционирования предприятий лесного хозяйства в условиях переходного периода» (№ ГР 20032848).

Цель и задачи исследования. Целью диссертационной работы является определение методологической основы построения экономической оценки внешнеэкономической деятельности предприятий и разработка комплексного методического подхода с учетом особенностей развития внешнеэкономических отношений субъектов хозяйствования лесного комплекса.

В связи с поставленной целью предусмотрено решение следующих основных задач:

– провести системный анализ основных концепций и теорий международной торговли и определить методологическую основу построения экономической оценки внешнеэкономической деятельности предприятий;

– уточнить и конкретизировать содержание узловых категориальных понятий – эффективность производства, сертификация, качество, конкурентоспособность предприятия и конкурентоспособность товара;

– обобщить отечественные и зарубежные исследования и накопленный опыт по оценке внешнеэкономической деятельности предприятия;

– разработать комплексный методический подход к экономической оценке внешнеэкономической деятельности предприятия, учитывающий отраслевую специфику и особенности внешнеэкономических отношений предприятий лесного комплекса;

– определить пути использования результатов экономической оценки внешнеэкономической деятельности предприятий в практике природопользования и управления народным хозяйством.

Объект и предмет исследования. Объектом исследования является внешнеэкономическая деятельность предприятий лесного комплекса. Предметом исследования – методологические и методические основы экономической оценки внешнеэкономической деятельности предприятий лесного комплекса.

Методология и методы проведенного исследования. Методологической основой диссертационного исследования явились научные труды Ф. Вирсема, Б. Олина, М. Портера, Д. Рикардо, А. Смита, М. Треси, Э. Хекшера и др.

В формировании теоретической позиции автора по рассматриваемой проблеме значительную роль сыграли работы отечественных и зарубежных ученых - Ю.А. Григорьева, В.А. Дадалко, В.В. Ковальчук, С.Б. Кочановского, О.Е. Максимович, Е.Н. Мещеряковой, Т.В. Миролюбовой, А.И. Муравьева, А.Ф. Мухина, А.В. Неверова, Н.С. Пшенко, Е.Н. Селицкой, И.П. Фоминского, А.Д. Янушко и др.

Информационными источниками послужили данные концерна «Беллесбумпром» и Гомельского производственного лесохозяйственного объедине-

ния, отчетные данные предприятий лесного комплекса Гомельской области, нормативно-правовые документы, статистические и справочные материалы.

При разработке и решении поставленных задач применялись научные методы сравнительного и системного анализа, экономико-статистический, графический, математические методы линейного программирования, экономико-математического моделирования. Особого внимания заслужил метод экспертных оценок.

Оформление диссертационного исследования проводилось с помощью ПЭВМ (Microsoft Excel, текстовый редактор Word). Расчет системы показателей рейтинговой оценки экономической эффективности деятельности предприятий проводился по разработанной методике с использованием специально созданной программы.

Научная новизна и значимость полученных результатов заключается в выработке методологических и методических основ экономической оценки внешнеэкономической деятельности предприятий, базирующихся на теории конкурентных преимуществ в условиях открытой экономики с учетом особенностей внешнеэкономических отношений и специфики их проявления в лесном хозяйстве и лесопромышленном комплексе. Наиболее существенными результатами выполненного исследования являются следующие:

- обоснована методология диссертационного исследования, базирующаяся на теории конкурентных преимуществ в условиях открытой экономики, позволяющая определить принципиальный подход к построению экономической оценки внешнеэкономической деятельности предприятия, учитывающая эффективность производства и конкурентоспособность предприятия;
- разработана и апробирована комплексная методика экономической оценки внешнеэкономической деятельности предприятий, основанная на рейтинговом анализе и матричном методе моделирования, принципиальное отличие которой заключается в системном подходе, позволяющая оценить уровень конкурентного потенциала субъекта хозяйствования (как условие его самодостаточности для выхода и успешного функционирования на мировом рынке) и фактическое состояние внешнеэкономической сферы деятельности; на их основе определить интегральный показатель экономической оценки внешнеэкономической деятельности предприятия, характеризующий уровень эффективности использования конкурентного потенциала субъекта хозяйствования в условиях интеграции в систему мирохозяйственных связей;
- выделены и систематизированы особенности внешнеэкономических отношений предприятий лесного комплекса, обусловленные спецификой использования и воспроизводства лесных ресурсов, выражающиеся в степени влияния состояния мирового экспортного рынка лесных товаров на внутренний рынок отрасли, а также вклада лесов в поддержание глобального углеродного цикла, позволяющие учитывать новые тенденции в мировой торговле лесной продукцией и экологическими услугами;
- сформирована информационная база для проведения экономической оценки внешнеэкономической деятельности предприятий лесного комплекса.

включающая расчет системы показателей рейтинговой оценки по трем группам, характеризующим 1) эффективность хозяйственной деятельности, 2) уровень производства и развития предприятия, 3) его финансовое состояние, а также определение группы показателей для проведения матричного метода анализа, позволяющим в совокупности реализовать разработанную методику.

Практическая (экономическая, социальная) значимость полученных результатов состоит в том, что использование предложенного в диссертационной работе методического подхода к экономической оценке ВЭД предприятий лесного комплекса во всех звеньях управления будет способствовать объективной оценке определения уровня конкурентного потенциала субъекта хозяйствования и анализу его внешнеэкономической сферы деятельности.

Результаты диссертации внедрены в производственные процессы ГЛХУ «Гомельский лесхоз», ГЛХУ «Чечерский лесхоз», а также используются управлением экономики Гомельского городского исполнительного комитета. Основные теоретические выводы и положения диссертационного исследования внедрены в учебный процесс Учреждения образования «Гомельский государственный университет имени Франциска Скорины» при преподавании следующих дисциплин: «Мировая экономика», «Экономика предприятия», «Экономика и управление внешнеэкономической деятельностью», «Основы экологии и экономика природопользования».

Разработанные методические основы экономической оценки ВЭД предприятий предназначены для использования концерном «Беллесбумпром», УП «Беллесэкспорт», областными производственными лесохозяйственными объединениями, предприятиями Гомельской области.

Основные положения диссертации, выносимые на защиту:

– концептуальная модель построения экономической оценки внешнеэкономической деятельности предприятий, основанная на теории конкурентных преимуществ в условиях открытой экономики, учитывающая влияние внутренних и внешних факторов на состояние основных ее структурных элементов – конкурентоспособность, эффективность производства, качество и сертификация;

– комплексная методика экономической оценки внешнеэкономической деятельности предприятий, основанная на рейтинговом и матричном методах анализа, их взаимосвязи и дополнении, позволяющая определить эффективность использования конкурентного потенциала предприятия в его внешнеэкономической сфере деятельности;

– основные направления реализации экспортных возможностей лесного комплекса Республики Беларусь посредством определения оптимальной товарной структуры и экономическая оценка развития международного рынка экологических услуг леса, основанная на использовании углерододепонирующей функции лесных биогеоценозов.

Личный вклад соискателя. Автору принадлежит постановка комплексной проблемы экономической оценки внешнеэкономической деятельности предприятий лесного комплекса и обоснование применения результатов этой

оценки в практике природопользования и управления народным хозяйством; разработка и обоснование методологической схемы и методического подхода к экономической оценке внешнеэкономической деятельности предприятий; определение и систематизация особенностей внешнеэкономических отношений предприятий лесного комплекса; разработка алгоритма экономической оценки внешнеэкономической деятельности предприятий с учетом отраслевой специфики; апробирование комплексного методического подхода на материалах производственно-хозяйственной деятельности предприятий лесного комплекса Гомельской области.

Все представленные в диссертации результаты получены непосредственно автором.

Апробация результатов диссертации. Основные результаты диссертационного исследования докладывались и обсуждались на 10 конференциях, в том числе на 8 международных, посвященных следующим проблемам: «Социально-экономические приоритеты рыночных преобразований в Республике Беларусь» (ГГУ им. Ф. Скорины, Гомель, ноябрь 2000 г.); «Проблемы финансирования и кредитования экономики на рубеже XXI века» (ГГУ им. Ф. Скорины, Гомель, декабрь 2000 г.); «Социально-экономические приоритеты развития региональной экономики» (ГГУ им. Ф. Скорины, Гомель, ноябрь 2001 г.); 66 - 67 научно-технические конференции (БГТУ, Минск, февраль 2002 - 2003 гг.); «Проблемы управления экономическим потенциалом экологодестабилизированного региона» (УО «ГГУ им. Ф. Скорины», Гомель, ноябрь 2002 г.); 3 Международная межвузовская научно-техническая конференция студентов, магистрантов и аспирантов (УО «ГТУ им. П.О. Сухого», Гомель, апрель 2003 г.); Международная учредительная научно-практическая конференция «Еврорегион «Днепр»: создание и развитие, проблемы и перспективы» (УО «ГГУ им. Ф. Скорины», Гомель, апрель 2003 г.); «Социально-экономические основы управления экономическим потенциалом региона» (УО «ГГУ им. Ф. Скорины», Гомель, октябрь 2003 г.); «Управление экономическим потенциалом региона в условиях международной интеграции» (УО «ГГУ им. Ф. Скорины», Гомель, ноябрь 2004 г.).

Опубликованность результатов. Основные положения и выводы, полученные в ходе исследования, изложены в 13 печатных работах общим объемом 54 страницы.

Структура и объем диссертации. Структура работы обусловлена целью, задачами, спецификой объекта и логикой исследования. Диссертация состоит из введения, общей характеристики работы, трех глав, заключения, списка использованных источников, приложений. Полный объем диссертации – 215 страниц; объем, занимаемый таблицами 12 страниц (26 таблиц), иллюстрациями 13 страниц (22 иллюстрации); приложениями 84 страницы (34 приложения). Список использованных источников включает 173 наименования на 12 страницах.

ОСНОВНОЕ СОДЕРЖАНИЕ РАБОТЫ

Первая глава диссертации «**Методологические и методические основы экономической оценки внешнеэкономической деятельности предприятий лесного комплекса**» посвящена определению концептуальной модели построения экономической оценки ВЭД предприятий и разработке методического подхода с учетом особенностей внешнеэкономических отношений предприятий лесного комплекса.

Принимая во внимание усиление влияния тенденций глобализации производства, взаимопереплетения национальных экономических структур и воспроизводственных процессов, возрастание роли международной торговли и повышение уровня взаимозависимости государств, нами был проведен системный анализ основных теорий и концепций развития международной торговли, который позволил обосновать *теорию конкурентных преимуществ* как методологическую базу исследования проблем экономической оценки ВЭД предприятия. Центральной категорией данной теории является «*конкурентоспособность*», которая рассматривается с позиции конкурентоспособности товара и конкурентоспособности предприятия.

В диссертационном исследовании подчеркивается, что наиболее приемлемым вариантом *открытия экономики* является «*точечное вхождение*» в международное разделение труда, которое предполагает процесс интеграции в мировое хозяйство на уровне предприятия, поскольку существует возможность достаточно точно спрогнозировать потребности субъекта хозяйствования в материально-технических, финансовых и трудовых ресурсах, контролировать использование денежных средств, выделенных на определенные цели. Исходя из этого, под **конкурентоспособностью предприятия** понимается оценочная характеристика, отражающая его возможность выпускать конкурентоспособную продукцию; эффективнее, чем конкуренты, использовать имеющиеся ресурсы и вести производственно-хозяйственную деятельность, тем самым, определяя место и роль в системе национального или мирового отраслевого рынка.

Важным фактором *конкурентоспособности товара* выступает *качество*, управлением которым осуществляется через *стандартизацию и сертификацию*. В диссертационной работе обоснована необходимость внедрения международных стандартов, поскольку наличие сертифицированной системы качества позволяет предприятию не только повысить уровень эффективности производства, но и уровень конкурентоспособности предприятия, тем самым открыть доступ на международные рынки.

При формировании стратегии и тактики выхода предприятия на мировой рынок необходимо, в первую очередь, определить уровень его *конкурентного потенциала*. В диссертации дано определение **конкурентному потенциалу** как относительной характеристике предприятия, отражающей его потенциальные возможности в области конкуренции. Количественная оценка уровня конкурентного потенциала предприятия определяется с позиции пока-

зателей эффективности производственно-хозяйственной деятельности и уровня его финансовой устойчивости.

Принимая во внимание основные положения методологии диссертационного исследования, под **экономической оценкой внешнеэкономической деятельности предприятия** понимается определение уровня эффективности использования конкурентного потенциала субъекта хозяйствования в системе международного разделения труда.

Учитывая вышеизложенное и основные положения теории конкурентных преимуществ, нами определена *концептуальная модель экономической оценки ВЭД предприятия* (рис. 1):

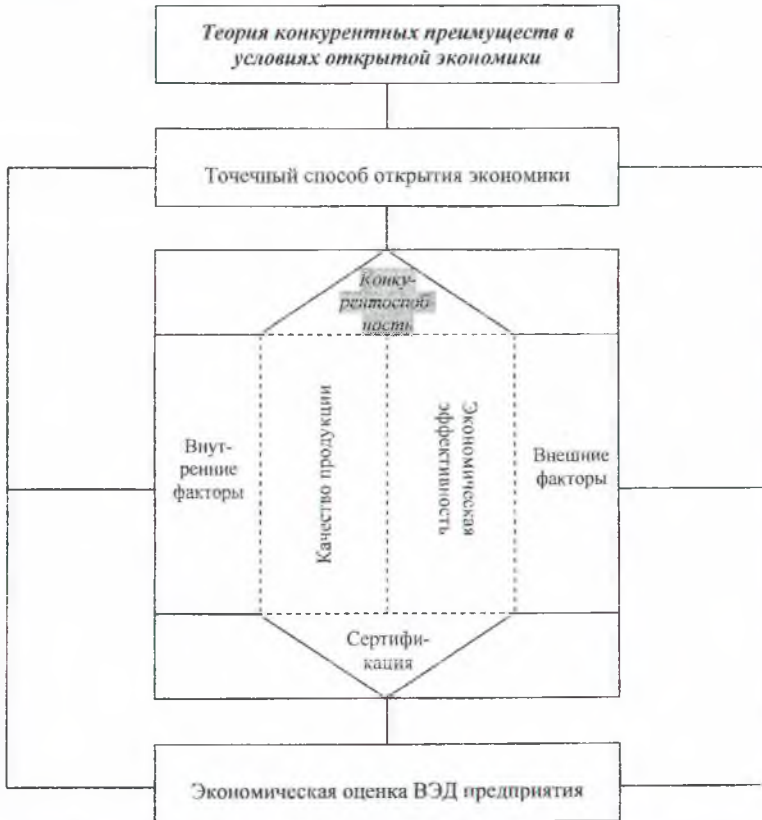


Рис. 1. Концептуальная схема экономической оценки ВЭД предприятия

Достоверность экономической оценки ВЭД предприятия достигается в том случае, если она учитывает влияние факторов *внутреннего и внешнего порядка*, которые являются объективными, постоянно действующими условиями производственно-хозяйственной деятельности предприятия и социально-

экономической жизни общества и оказывают непосредственное влияние на состояние анализируемой сферы деятельности субъекта хозяйствования.

Разработанная концептуальная схема позволила определить и обосновать *методический подход к экономической оценке ВЭД предприятия*, основанный на *рейтинговом и матричном методах анализа*, на их взаимосвязи и дополнении, с выходом на *интегральную оценку ВЭД предприятия*.

Рейтинговая оценка предполагает определение и расчет системы показателей по трем группам, характеризующим 1) эффективность хозяйственной деятельности, 2) уровень производства и развития предприятия, 3) его финансовое состояние. В соответствии с разработанной балльной шкалой производится специфицирование абсолютных значений показателей предприятий и присвоение им соответствующих баллов, которые «взвешиваются» с учетом значимости того или иного показателя. Определение «веса» показателя в диссертационной работе осуществлялось экспертным путем. В качестве экспертов выступали представители банковской сферы деятельности, специалисты экономических служб предприятий лесной отрасли. По результатам суммирования «взвешенных» показателей рассчитывается *совокупная балльная оценка предприятия (ИБ)*, являющаяся базой для определения его итогового места в рейтинге и позволяющая определить уровень его конкурентного потенциала:

$$ИБ = \sum_{i=1}^n (B_i V_i), \quad (1)$$

где B_i - балл (количественная оценка) предприятия по i -ому показателю производственно-хозяйственной деятельности и финансовому состоянию, включаемому в модель рейтинговой оценки;

V_i - «вес» i -го показателя, присвоенный ему при включении в модель проведения рейтинговой оценки.

Целью проведения *матричного метода* является анализ фактического состояния внешнеэкономической сферы деятельности предприятий посредством расчета показателей, характеризующих объемы экспорта, импорта, внешнеторговый оборот, сальдо внешней торговли, удельный вес во внешнеторговом обороте, коэффициент сбалансированности, которые позволяют получить специальную оценку в сфере ВЭД субъекта хозяйствования за определенный период времени и сделать соответствующие выводы об уровне его эффективности и перспективах развития путем построения матриц, в которых каждая строка соответствует участнику внешнеторговых связей, каждый столбец – определенному временному периоду (в нашем случае - год).

На основании рейтингового и матричного методов анализа в диссертационной работе был разработан *интегральный показатель ВЭД предприятия*, предполагающий корректировку итогового балла рейтинговой оценки на *коэффициент сбалансированности внешнеторговой деятельности предприятия ($K_{сб}$)*:

$$K_{сб.} = \frac{\mathcal{E} - I}{\mathcal{E} + I} = \frac{C}{BT} \quad (2)$$

где \mathcal{E} – объем экспорта;
 I – объем импорта;
 C – внешнеторговое сальдо;
 BT – внешнеторговый оборот.

Выбор данного показателя в качестве поправочного коэффициента обосновывается, во-первых, тем, что величина его является безразмерной, что особенно важно в условиях инфляции; во-вторых, величина коэффициента сбалансированности автоматически включает в себя оценку уровня двусторонности внешнеторговых связей. Исходя из сущности коэффициента сбалансированности внешнеторговой деятельности, который может принимать значения от “-1” до “+1” (при этом внешнеторговые отношения считаются полностью сбалансированными в случае, если его значение равно “0”), величина интегральной оценки ВЭД предприятия (I_o) определяется следующим образом:

1. Если $K_{сб.} < 0$, то:

$$I_o = ИБ \times (1 + K_{сб.}) \quad (3)$$

2. Если $K_{сб.} \geq 0$, то:

$$I_o = ИБ \times (2 - K_{сб.}) \quad (4)$$

Интегральная оценка позволяет определить уровень эффективности использования конкурентного потенциала предприятия в условиях интеграции в систему мирохозяйственных связей.

Специфика деятельности предприятий лесного комплекса предопределяет особенности их внешнеэкономических отношений, выражающиеся в степени влияния состояния мирового экспортного рынка лесных товаров на внутренний рынок отрасли, а также вклада лесов посредством использования углерододепонирующей функции (как выражения международной продуктовой экологической ренты) в наращивание экспортной деятельности государства. В ходе диссертационного исследования нами были рассмотрены современные тенденции развития мирового экспортного рынка лесных товаров и экологических услуг леса, выявлено несовершенство товарной структуры экспорта лесного комплекса республики.

Во второй главе диссертации «**Внешеэкономическая деятельность предприятий лесного комплекса: анализ и оценка**» решены три основные задачи: определены место и роль лесного комплекса как структурного элемента экономики и внешнеэкономических отношений, исследованы проблемы и тенденции развития регионального лесного комплекса, определена информационная база для проведения экономической оценки ВЭД предприятий.

Предприятия лесного комплекса, представленные *лесохозяйственными и лесопромышленными подкомплексами*, традиционно занимаются производством и поставкой лесных товаров на внешние рынки, что способствует увеличению валютных поступлений в республику при одновременном укреплении их экономического потенциала. Проведенный в диссертации анализ результатов их ВЭД показывает, что основными видами продукции, поставляемыми на экспорт *лесохозяйственными предприятиями и объединениями*, являются балансовая древесина (47,8%) и пиломатериалы (48,7%). Значительными по объемам экспортных поставок *лесопромышленных предприятий* выглядят следующие товарные позиции: мебель – 23,9%, пиломатериалы – 19,9%, обои – 10,0%, фанера – 9,1% в общем объеме внешнеторгового оборота. Внешнеторговый оборот лесохозяйственных и лесопромышленных предприятий республики составляет 358,5 млн. долл. США, в том числе экспорт – 266,2 млн. долл. США, импорт – 92,3 млн. долл. США (по состоянию на 1.01.2004 г.).

В качестве конкретного объекта исследования ВЭД предприятий лесного комплекса в диссертации выступают субъекты хозяйствования *Гомельской области*, что объясняется высокой степенью концентрации на территории региона древесных ресурсов (22,8% от всего их объема по республике), наличием соответствующих производственных мощностей и выгодным географическим положением.

Информационная база, сформированная для проведения экономической оценки ВЭД предприятий, основывается на материалах финансово-хозяйственной деятельности наиболее значимых лесопромышленных предприятий – *ОАО «Гомельдрев», ОАО «Гомельская МФ «Прогресс», ОАО «Гомельобои», ОАО «Добрушская БФ «Герой труда», ОАО «Светлогорский ЦКК»*, и лесохозяйственных предприятий Гомельской области – *Гомельский, Чечерский, Речицкий, Ельский и Буда-Кошелевский лесхозы*. Проведенный в диссертации анализ экономической эффективности их функционирования, свидетельствует о том, что состояние предприятий является неоднозначным, поскольку при одновременном увеличении объемов производства и стабилизации отдельных экономических показателей, обостряются проблемы, связанные с увеличением износа основных средств и себестоимости производства продукции, снижением рентабельности работы предприятий.

Оценка результатов ВЭД предприятий лесного комплекса Гомельской области показала, что *внешнеторговый оборот предприятий отрасли сложился в размере 99,4 млн. долл. США, в том числе объем экспорта составил 67,4 млн. долл. США, объем импорта – 32,0 млн. долл. США* (по состоянию на 1.01.2004 г.). *На 1 га площади Гомельского региона, покрытой лесом, приходится 45,5 долл. США, на 1 жителя – 44,5 долл. США объема экспорта. Значение коэффициента территориальной специализации по экспортной деятельности находится на уровне 1,4, что свидетельствует о существенном вкладе предприятий лесного комплекса Гомельской области в поддержание экспортного потенциала страны.*

На основании разработанных методологических и методических основ экономической оценки ВЭД предприятий и сформированной информационной базы в третьей главе «Экономическая оценка внешнеэкономической деятельности предприятий в системе повышения эффективности производства» определен алгоритм экономической оценки ВЭД предприятий лесного комплекса; проведена комплексная оценка ВЭД предприятий лесного комплекса Гомельской области; определены основные направления развития товарной структуры экспорта лесной продукции; произведен расчет эколого-экономической оценки углерододепонирующей способности лесов Гомельской области.

Алгоритм экономической оценки ВЭД предприятий лесного комплекса представлен на рис. 2:

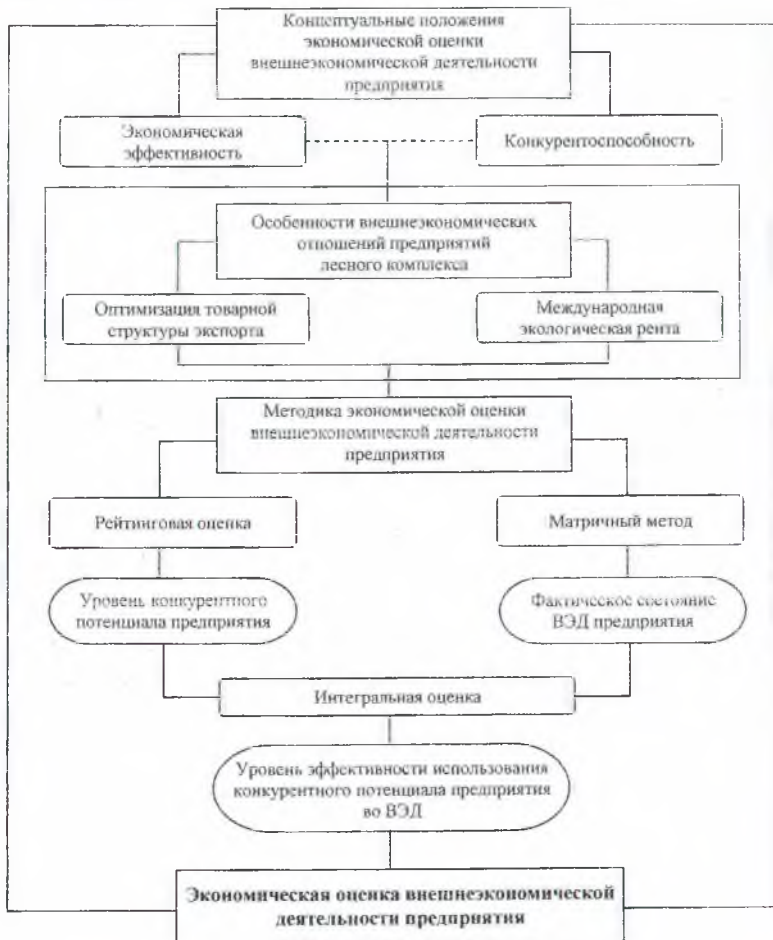


Рис. 2. Алгоритм экономической оценки ВЭД предприятий лесного комплекса

В соответствии с методическим подходом к экономической оценке ВЭД предприятий рейтинговый метод анализа позволяет определить уровень конкурентного потенциала предприятий лесного комплекса Гомельской области, ранжировать их по степени конкурентоспособности (табл. 1):

Таблица 1

Результаты рейтинговой оценки экономической эффективности деятельности предприятий лесного комплекса Гомельской области

Наименование предприятия	Рейтинговый балл	Место предприятия в рейтинге
Лесопромышленные предприятия		
ОАО «Гомельская МФ «Прогресс»	59,4	1
ОАО «Гомельобой»	57,8	2
ОАО «Добрушская БФ «Герой труда»	34,8	3
ОАО «Светлогорский ЦКК»	32,2	4
ОАО «Гомельдрев»	29,8	5
Лесохозяйственные предприятия		
Чечерский спецлесхоз	52,0	1
Буда-Кошелевский лесхоз	51,6	2
Речицкий лесхоз	47,8	3
Гомельский лесхоз	44,6	4
Ельский лесхоз	38,6	5

Результаты табл. 1 показывают, что наибольший итоговый балл среди лесопромышленных предприятий получили ОАО «МФ «Прогресс» и ОАО «Гомельобой», среди лесохозяйственных предприятий – Чечерский и Буда-Кошелевский лесхозы. Уровень значений итогового показателя позволяет отнести этих субъектов хозяйствования к группе предприятий, конкурентный потенциал которых является весомым и достаточным для успешного функционирования не только на внутреннем, но и на внешнем рынках.

При апробировании матричного метода анализа было установлено, что результаты ВЭД лесопромышленных предприятий являются более представительными по сравнению с результатами ВЭД лесохозяйственных предприятий, что обуславливает их выбор в качестве объекта матричного метода анализа. Вместе с тем, матричный метод анализа обосновывает значимость коэффициента сбалансированности внешнеторговой деятельности для проведения интегральной оценки как лесопромышленных, так и лесохозяйственных предприятий. На рис. 3 представлены результаты построения матрицы коэффициента сбалансированности, которые свидетельствуют о том, что внешнеэкономические связи анализируемых субъектов хозяйствования характеризуются как практически сбалансированные, то есть предприятия могут полностью осуществлять импортные закупки сырья, материалов и оборудования за счет

собственных валютных средств, полученных от экспорта продукции, и направлять часть их на пополнение валютного фонда участника ВЭД.

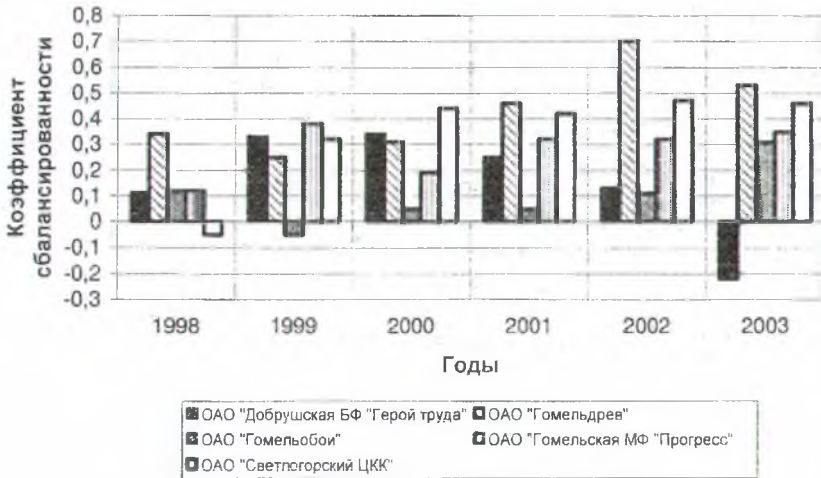


Рис. 3. Графическое представление матрицы внешнеторгового оборота

Основываясь на результатах рейтингового и матричного методов анализа, интегральная оценка ВЭД предприятия представлена в табл. 2:

Таблица 2

Результаты интегральной оценки ВЭД предприятий лесного комплекса Гомельской области

Наименование предприятия	Интегральная оценка	Место предприятия в рейтинге
Лесопромышленные предприятия		
ОАО «Гомельская МФ «Прогресс»	98,01	1
ОАО «Гомельобои»	97,68	2
ОАО «Светлогорский ЦКК»	49,59	3
ОАО «Гомельдрев»	43,81	4
ОАО «Добрушская БФ «Герой труда»	42,45	5
Лесохозяйственные предприятия		
Буда-Кошелевский лесхоз	57,27	1
Речицкий лесхоз	55,45	2
Чечерский спецлесхоз	54,60	3
Гомельский лесхоз	47,72	4
Ельский лесхоз	43,62	5

К числу субъектов хозяйствования, уровень конкурентного потенциала которых является весомым и которые успешно используют его во ВЭД, отно-

сятся – ОАО «Гомельская МФ «Прогресс», ОАО «Гомельобои» и Буда-Кошелевский лесхоз.

Принимая во внимание несовершенство отраслевой структуры экспорта лесной продукции, нами были определены перспективные направления ее развития. Используя основные положения матрицы Бостонской консультационной группы, которая предполагает зависимость темпа роста и доли рынка и позволяет определить, к какой позиции указанной матрицы можно отнести тот или иной вид продукции отрасли, в качестве базы сравнения определена товарная структура экспорта лесной отрасли Австрии. Результаты построения матрицы позволили определить перспективные товарные группы лесного экспорта: *круглые лесоматериалы, фанера, ДВП, пиломатериалы и ДСП* (рис. 4).

Темп прироста рынка	Доля рынка		
	Низкая, менее 3%	Средняя, 3-11%	Высокая, более 11%
Высокий, более 9%	Древесные отходы Переработанная бумага из макулатуры	ДВП	
Средний, 1-9%	Шпон		Круглые лесоматериалы
Низкий, менее 1%	Древесная щепа и стружка Бумага и картон	Пиломатериалы ДСП	Фанера

Рис. 4. Матрица «темпа прироста рынка / емкость рынка» экспорта лесных товаров Республики Беларусь

Обосновывая значимость лесных ресурсов в поддержании глобального углеродного цикла в рамках международной интеграции и кооперации экономических связей, на основе нормативно-конверсионного метода нами проведена эколого-экономическая оценка углерододепонирующей способности лесов Гомельской области. Результаты расчетов показали, что запас углерода составляет 238,58 млн. т (135,08 т/га; 0,75 т/м³), всего лесными биогеоценозами поглощено 874,83 млн. т углекислого газа (495,34 т/га; 2,76 т/м³); годовичное депонирование углерода составляет 7,8 млн. т (4,42 т/га; 0,024 т/м³), углекислого газа – 28,64 млн. т (16,22 т/га; 0,090 т/м³). Экономическая оценка способности лесных ресурсов Гомельской области поглощать углекислый газ составляет 1,3 млрд. долл. США, ежегодная способность оценивается в 42 млн. долл. США. Суммарный выброс CO₂ в воздушный бассейн в Гомельской области составляет 0,11 млн. т/год. Из этого следует, что образуется резерв связывания атмосферного углекислого газа (28,53 млн. т/год), который может выступить в виде «экологического товара» на мировом рынке природных ресурсов, что позволит увеличить экспортную деятельность предприятий области в 1,5 раза.

ЗАКЛЮЧЕНИЕ

1. Комплексное рассмотрение процессов ВЭД и обеспечение научно обоснованного подхода к формированию ее теории, отработке понятийного аппарата, представлению структурного инструментария важнейших составляющих ВЭД в условиях интеграции Республики Беларусь в систему мирохозяйственных связей позволили определить концептуальную модель построения экономической оценки ВЭД предприятий, основу которой составляет теория конкурентных преимуществ в условиях открытой экономики. Узловыми категориями методологического характера в диссертационном исследовании являются «конкурентоспособность», «экономическая эффективность», «качество продукции», «сертификация» [2, 4, 5, 8, 12].

2. Анализ исследований отечественных и зарубежных авторов и накопленного опыта по вопросам экономической оценки ВЭД показал, что она является составной частью оценки экономической эффективности деятельности предприятия. Разработанный методический подход к экономической оценке ВЭД предприятий основывается на рейтинговом и матричном методах анализа, на их взаимосвязи и дополнении. Рейтинговая оценка позволяет определить уровень конкурентного потенциала предприятия, ранжировать субъекты хозяйствования по степени конкурентоспособности, тем самым, определяя их место и роль в системе национального отраслевого рынка. Матричный метод анализа характеризует фактическое состояние внешнеэкономической сферы деятельности лесопромышленных предприятий. Посредством корректировки итогового балла рейтинговой оценки на коэффициент сбалансированности внешнеторговой деятельности рассчитывается интегральная оценка, которая позволяет определить уровень эффективности использования конкурентного потенциала субъекта хозяйствования в условиях интеграции в систему мирохозяйственных связей. Преимуществами разработанной методики являются: простота (включает показатели, имеющие устойчивые методы исчисления), комплексность (учитывает конкурентоспособность, состояние ВЭД, товарную структуру экспорта), универсальность (легко адаптируема для использования субъектами рынка различных форм хозяйствования и форм ЭВМ). Результат такой оценки способствует принятию более эффективных управленческих решений [1, 9].

3. Значительный вклад в укрепление экспортного потенциала страны вносят предприятия лесного комплекса Гомельской области, что обусловлено наличием конкурентных преимуществ (выгодное географическое положение, значительная концентрация древесных ресурсов, соответствующие производственные мощности) по сравнению с другими регионами Республики Беларусь [1, 4, 8, 10, 11].

4. Современное экономическое состояние предприятий лесного комплекса Гомельской области характеризуется положительными тенденциями развития, однако остается ряд нерешенных общих и специфических проблем, связанных с высоким уровнем износа основных средств отрасли и недостаточ-

ным процентом их обновления, некоинкурентоспособностью некоторых видов товаров по ценовому фактору, низким уровнем внедрения в производство передовых технологий; невысокими темпами перехода к международным стандартам (из двенадцати лесопромышленных предприятий области на трех предприятиях внедрены, функционируют и сертифицированы системы качества по МС ИСО серии 9000 – ОАО «Гомельобои», ОАО «Гомельская МФ «Прогресс», ОАО «Светлогорский ЦКК») [3, 6, 8, 9, 11, 12].

5. Мировой опыт стран с развитой лесной индустрией свидетельствует о несовершенстве внутриотраслевой структуры экспорта Республики Беларусь, которая сориентирована в основном на реализацию лесосырьевых товаров. Данное обстоятельство обусловило необходимость определения направлений ее развития на основе построения матрицы Бостонской консультационной группы. Результаты расчетов в качестве стратегических экспортных товарных позиций лесного комплекса, которые позволят оптимизировать конкурентное положение Республики Беларусь в среднесрочной перспективе, выделяют круглые лесоматериалы, фанеру, ДВП, пиломатериалы, ДСП [3, 6, 7].

6. Результаты эколого-экономической оценки углерододепонирующей способности лесов Гомельской области на основе конверсионно-объемного метода показали, что лесными биогеоценозами анализируемого региона аккумулируется углерода больше, чем его выделяется посредством антропогенной и естественной эмиссии. Образуется своеобразный резерв связывания атмосферного углекислого газа, который может выступить в виде «углеродного кредита» Гомельской области странам Европейского континента посредством создания рынка экологических услуг [10, 13].

7. Результаты комплексного методического подхода к экономической оценке внешнеэкономической деятельности предприятий определили перечень субъектов хозяйствования, которые обладают высоким уровнем конкурентного потенциала и успешно используют его во внешнеэкономической сфере деятельности (ОАО «Гомельская МФ «Прогресс», ОАО «Гомельобои», Буда-Кошелевский лесхоз) [1, 7].

СПИСОК ОПУБЛИКОВАННЫХ РАБОТ ПО ТЕМЕ ДИССЕРТАЦИИ

1. Сакович А.П. (Геврасёва) Основные аспекты внешнеэкономической деятельности Республики Беларусь // Социально-экономические приоритеты рыночных преобразований в Республике Беларусь: Материалы междунар. науч.-практ. конф., Гомель, 16-18 нояб. 2000 г.: В 2 ч. / Гомельский гос. ун-т им. Ф. Скорины. – Гомель, 2000. - Ч. 2. – С.56-61.

2. Сакович А.П. (Геврасёва) Денежно-кредитная политика Национального банка РБ // Проблемы финансирования и кредитования экономики на рубеже XXI века: Тез. докл. междунар. науч.-практ. конф., Гомель, 21-22 дек. 2000 г. / Гомельский гос. ун-т им. Ф.Скорины. - Гомель, 2000. – С. 88-89.

3. Сакович А.П. (Геврасёва) Интеграция Республики Беларусь в систему мирохозяйственных связей // Социально-экономические приоритеты развития

региональной экономики: Материалы междунар. науч.-практ. конф., Гомель, 15-17 нояб. 2001 г.: В 2 ч. / Гомельский гос. ун-т им. Ф.Скорины. - Гомель, 2002. - Ч. 2. - С. 150-154.

4. Сакович А.П. (Геврасёва) Региональный аспект внешнеэкономической деятельности Республики Беларусь: проблемы и пути совершенствования (на примере Гомельской области) // Труды БГТУ. Сер. VII. Экономика и управление. - Минск, 2002. - Вып. X. - С. 72-76.

5. Сакович А.П. (Геврасёва) Основы государственного регулирования внешнеэкономической деятельности в Республике Беларусь // Труды БГТУ. Сер. VII. Экономика и управление. - Минск, 2002. - Вып. X. - С. 82-88.

6. Геврасёва А.П. Состояние и основные направления реформирования лесного комплекса Республики Беларусь // Проблемы управления экономическим потенциалом экологостабилизированного региона: Материалы междунар. науч.-практ. конф., Гомель, 14-15 нояб. 2002 г.: В 2 ч. / Гомельский гос. ун-т им. Ф.Скорины. - Гомель, 2002. - Ч. 2. - С. 14-17.

7. Геврасёва А.П. Внешнеэкономическая деятельность предприятий лесного комплекса: анализ и оценка // Труды БГТУ. Сер. VII. Экономика и управление. - Мн., 2003. - Вып. XI. - С. 219-227.

8. Геврасёва А.П. Региональные особенности и тенденции развития внешнеэкономической деятельности субъектов хозяйствования // Труды БГТУ. Сер. VII. Экономика и управление. - Мн., 2003. - Вып. XI. - С. 241-246.

9. Геврасёва А.П. Анализ состояния и проблемы развития внешнеэкономической деятельности предприятий лесопромышленного комплекса Республики Беларусь // Материалы 3 междунар. межвузовской науч.-техн. конф., Гомель, 24-25 апр. 2003 г. / Учрежд. образ. «Гомельский гос. техн. ун-т им. П.О. Сухого». - Гомель, 2003. - С. 359-362.

10. Геврасёва А.П. Особенности формирования корпоративных структур в лесопромышленном комплексе // Еврорегион «Днепр»: создание и развитие, проблемы и перспективы: Материалы междунар. учредительной науч.-практ. конф., Гомель, 29 апр. 2003 г. / Учрежд. образ. «Гомельский гос. ун-т им. Ф. Скорины». - Гомель, 2003. - С. 66-69.

11. Геврасёва А.П. Особенности управления внешнеэкономической деятельностью лесохозяйственных предприятий // Социально-экономические основы управления экономическим потенциалом региона: Материалы междунар. науч.-практ. конф., Гомель, 16-17 окт. 2003 г. / Учрежд. образ. «Гомельский гос. ун-т им. Ф. Скорины». - Гомель, 2003. - С. 110-113.

12. Геврасёва А.П. Сертификация как инструмент управления внешнеэкономической деятельностью предприятий лесного комплекса // Управление экономическим потенциалом региона в условиях международной интеграции: Материалы междунар. науч.-практ. конф. для аспирантов и молодых ученых, Гомель, 17-18 нояб. 2004 г. / Моск. ин-т электр. и математ. - Учрежд. образ. «Гомельский гос. ун-т им. Ф. Скорины». - Москва - Гомель, 2004. - С. 136-137.

13. Неверов А.В., Мороз Л.Н., Геврасёва А.П. К вопросу о международной экологической ренте // Труды БГТУ. Сер. VII. Экономика и управление. – Минск, 2003. – Вып. XI. – С. 216-219.

РЭЗЮМЭ

Геўрасёва Ганна Паўлаўна

ЭКАНАМІЧНАЯ АЦЭНКА ЗНЭШНЭКАНАМІЧНАЙ ДЗЕЙНАСЦІ ПРАДПРЫЕМСТВАЎ ЛЯСНОГА КОМПЛЕКСУ (на прыкладзе Гомельскай вобласці)

Ключавыя словы: знешнеэканамічная дзейнасць, экспарт, імпорт, эканамічная ацэнка, канкурэнтаздольнасць прадпрыемстваў, канкурэнтны патэнцыял, эканамічная эфектыўнасць, якасць прадукцыі, сертыфікацыя.

Аб'ектам даследавання з'яўляецца знешнеэканамічная дзейнасць прадпрыемстваў ляснога комплексу. **Прадмет даследавання** – метадалагічныя і метадычныя асновы эканамічнай ацэнкі знешнеэканамічнай дзейнасці прадпрыемстваў.

Мэта даследавання заключаецца ў вызначэнні метадалагічнай асновы і распрацоўцы комплекснага метадычнага падыходу да эканамічнай ацэнкі знешнеэканамічнай дзейнасці прадпрыемстваў з улікам асаблівасцей знешнеэканамічных адносін прадпрыемстваў ляснога комплексу.

Асноўнымі **метадамі** даследавання з'яўляюцца метады параўнальнага і сістэмнага аналізу, эканамічна-статыстычны, графічны, матэматычныя метады лінейнага праграмавання, эканоміка-матэматычнага мадэлявання, метады экспертных ацэнак.

Атрыманая вынікі і іх паслэдаствы. У выніку даследавання вызначана канцэптуальная мадэль, распрацавана і апрабавана метадыка эканамічнай ацэнкі знешнеэканамічнай дзейнасці прадпрыемстваў з улікам асаблівасцей знешнеэканамічных адносін і спецыфікі іх праяўлення ў лясной гаспадарцы і лесапрамысловым комплексе. Сфарміравана інфармацыйная база для правядзення эканамічнай ацэнкі знешнеэканамічнай дзейнасці прадпрыемстваў ляснога комплексу Гомельскай вобласці, якая ўключае разлік сістэмы паказчыкаў рэйтынгавай ацэнкі па трох групам, якія характарызуюць: 1) эфектыўнасць гаспадарчай дзейнасці, 2) узровень вытворчасці і развіцця прадпрыемстваў, 3) фінансавы стан прадпрыемства, і вызначэнне групы паказчыкаў для правядзення матрычнага метаду аналізу. Вылучаны і сістэматызаваны асаблівасці знешнеэканамічных адносін прадпрыемстваў ляснога комплексу, абумоўленыя спецыфікай выкарыстання і ўзнаўлення лясных рэсурсаў, якія выражаюць ступень уплыву стану сусветнага экспартнага рынку лясных тавараў на ўнутраны рынак галіны, а таксама ўкладу лясоў у падтрымку глабальнага углероднага цыклу, якія дазваляюць улічваць новыя тэндэнцыі ў сусветным гандлі лясной прадукцыяй і экалагічнымі паслугамі.

Вобласць прымянення. Распрацаваныя метадычныя асновы эканамічнай ацэнкі знешнеэканамічнай дзейнасці прадпрыемстваў могуць быць выкарыстаны канцэрнам “Беллеспаперпрам”, УП “Беллесэкспарт”, абласнымі вытворчымі лесагаспадарчымі аб’яднаннямі, гарадскімі выканаўчымі органамі ўлады.

РЕЗЮМЕ

Геврасёва Анна Павловна

ЭКОНОМИЧЕСКАЯ ОЦЕНКА ВНЕШНЕЭКОНОМИЧЕСКОЙ ДЕЯТЕЛЬНОСТИ ПРЕДПРИЯТИЙ ЛЕСНОГО КОМПЛЕКСА

(на примере Гомельской области)

Ключевые слова: внешнеэкономическая деятельность, экспорт, импорт, экономическая оценка, конкурентоспособность предприятия, конкурентный потенциал, экономическая эффективность, качество продукции, сертификация.

Объектом исследования является ВЭД предприятий лесного комплекса.

Предмет исследования - методологические и методические основы экономической оценки ВЭД предприятий.

Цель работы заключается в определении методологической основы и разработке комплексного методического подхода к экономической оценке ВЭД предприятий с учетом особенностей внешнеэкономических отношений предприятий лесного комплекса.

Основными **методами** данного исследования являются методы сравнительного и системного анализа, экономико-статистический, графический, математические методы линейного программирования, экономико-математического моделирования, метод экспертных оценок.

Полученные результаты и их новизна. В результате исследования определена концептуальная модель, разработана и апробирована методика экономической оценки ВЭД предприятий с учетом особенностей внешнеэкономических отношений и специфики их проявления в лесном хозяйстве и лесопромышленном комплексе. Сформирована информационная база для проведения экономической оценки ВЭД предприятий лесного комплекса Гомельской области, включающая расчет системы показателей рейтинговой оценки по трем группам, характеризующим: 1) эффективность хозяйственной деятельности, 2) уровень производства и развития предприятия; 3) финансовое состояние предприятия, и определение группы показателей для проведения матричного метода анализа. Выделены и систематизированы особенности внешнеэкономических отношений предприятий лесного комплекса, обусловленные спецификой использования и воспроизводства лесных ресурсов, выражающиеся в степени влияния состояния мирового экспортного рынка лесных товаров на внутренний рынок отрасли, а также вклада лесов в поддержание глобального углеродного цикла, позволяющие учитывать новые тенденции в мировой торговле лесной продукцией и экологическими услугами.

Область применения. Разработанные методические основы экономической оценки ВЭД предприятий могут быть использованы концерном «Беллесбумпром», УП «Беллесэкспорт», областными производственными лесохозяйственными объединениями, городскими исполнительными органами власти.

SUMMARY

Gevrasyova Anna Pavlovna

ECONOMIC ASSESSMENT OF INTERNATIONAL ECONOMIC ACTIVITY OF FORESTRY ENTERPRISES (an example of the Gomel Region)

Key words: international economic activity, export, import, economic assessment, enterprise competition power, competition potential, economic effectiveness, output quality, certification.

Object of the research is international economic activity of forestry enterprises.

Subject of the research are methodological and methodical bases of economic assessment of international economic activity of forestry enterprises.

Purpose of the research is to define methodological basis and to develop complex methodical approach to economic assessment of international economic activity of enterprises with the regard of the international economic relations of forestry industrial complex.

Main methods of the research are methods of comparative and system analysis, economic-statistic, graphic, mathematical methods of linear programming, economic mathematical modelling, method of expert marks.

The results and their novelty. As a result of the research conceptual model has been defined, methods of economic assessment of international economic activity of the enterprises with the regard of the peculiarities of their functioning in forestry and forest complex has been developed and approbated. Informational basis for economic assessment of international economic activity of forestry enterprises in the Gomel region has been formed. It includes the calculation of the system of indices of the rating mark in three groups: 1) those characterizing economic activity effectiveness; 2) the level of production and enterprise development; 3) enterprise finances and indices for matrix analysis method. There have been defined and described the peculiarities of international economic relations forestry enterprises, defined by a specific character of the use and reproduction of forests, depending on the influence of world export market of forestry output on the domestic market of the branch, as well as the forests contribution into the global carbon cycle, which allow to take into account new trends in the world trade of forestry output and ecologic services.

The field of use. The developed methodical basis for economic assessment of international economic activity of enterprises can be used by concern "Bellebumprom", unitarian enterprise "Bellesexport", regional forestry unions, city executive committees.



ГЕВРАСЁВА Анна Павловна

**ЭКОНОМИЧЕСКАЯ ОЦЕНКА ВНЕШНЕЭКОНОМИЧЕСКОЙ
ДЕЯТЕЛЬНОСТИ ПРЕДПРИЯТИЙ ЛЕСНОГО КОМПЛЕКСА
(на примере Гомельской области)**

Подписано в печать 25.02.05

Формат 60x84 1/16. Бумага писчая № 1.

Гарнитура Times New Roman. Печать на ризографе. Усл. п. л. 1,2

Усл.-изд. л. 1,3. Тираж 80 экз. Заказ № 10

ЛИ № 02330/ 0133208 от 30.04.04

Учреждение образования

«Гомельский государственный университет
имени Франциска Скорины»

246019, г. Гомель, ул. Советская, 104

ЛИ № 02330/ 00056611 от 16.02.04

Учреждение образования

«Гомельский государственный университет
имени Франциска Скорины»

246019, г. Гомель, ул. Советская, 104