

УКАЗАТЕЛЬ  
СТАТЕЙ И ЗАМѢТОКЪ,  
ПОМѢЩЕННЫХЪ ВЪ ЖУРНАЛЪ  
**ЛѢСОПРОМЫШЛЕННЫЙ ВѢСТНИКЪ**  
ВЪ 1909 Г.

**I. ЛѢсное хозяйство.**

**1. Лѣсоуправленіе.**

Къ вопросу о реорганизации управления казенными лѣсничествами. *К. Г. Покалюка.* № 7.

Какой путь избрать (о реорганизации казенныхъ лѣсничествъ). *Гай.* 20.

Закрытіе вологодскаго удѣльнаго округа. 9.

Правила по лѣсной части Алтайскаго округа. 10.

Штаты мѣстнаго удѣльнаго управления. 12.

Объ организации управления и охраны лѣсовъ Амурскаго казачьяго войска. 12.

Совѣщаніе о постановкѣ казеннаго лѣсного управления. 15.

Измѣненіе штатовъ и улучшеніе матеріальнаго положенія служащихъ. *Гай.* 22.

Размѣры командировочнаго довольствія чинамъ таксаціонныхъ партій лѣсного вѣдомства. 29.

Поправки въ лѣсоустроительной инструкціи. 37.

Льготные отпуска лѣса на смолокурение и солеварение въ Архангельской губ. 40.

Безплатный отпускъ лѣса изъ войсковыхъ дачъ на постройку и ремонтъ общественныхъ школъ. 50.

Крестьянскій банкъ и лѣса. *К. Г. Покалюка.* 50.

Смѣта лѣсного департамента на 1909 г. 26.

Ст. 722 св. законовъ, т. 8, ч. 1, изд. 1905 г. *Лѣсоохранителя.* 34.

По запросу г. лѣсоохранителя. *А. В.* 37.

Отвѣтъ на вопросъ. *Лѣсоохранителя.* 46.

Объ обезпеченіи договоровъ по казеннымъ лѣснымъ операціямъ. 3.

По поводу статьи „Нѣсколько словъ о невыкупленныхъ дѣлянкахъ“. *Блентьева.* 14.

По поводу узаконеній, примѣняемыхъ при производствѣ торговъ на продажу лѣса изъ казенныхъ дачъ. *П. К. Герле.* 50.

Ревизорскіе районы. 16.

Закрытіе таксаціонной партіи В. Д. Огіевского. 33.

О казенныхъ лѣсничихъ. *Вр.* 2.

По поводу статьи „о казенныхъ лѣсничихъ“. *Н.* 5.

Положеніе частныхъ лѣсничихъ. *О. О. Зитта.* 12.

Казенный лѣсничій. *Вр.* 49.

Ученые лѣсоводы въ должности казенныхъ лѣсничихъ. *Н. А. Розанова.* 19.

Письмо въ редакцію (О положеніи казен. лѣсничаго). *Лѣсничаго.* 43.

Отпускъ дополнительныхъ средствъ на содержаніе мѣстныхъ чиновъ корпуса лѣсничихъ. 28.

Грустное начало. *П. Н. Половникова.* 21.

Гражданскія права лѣсныхъ чиновъ. 17.

Должность войскаго лѣсничаго астраханскаго казачьяго войска. 50.

Недоразумѣніе. (О лѣсныхъ кондукторахъ). *Гай.* 22.

О лѣсныхъ кондукторахъ. *И. М. Ступина.* 37.

Открытое письмо И. М. Ступину. *П. Т. Деркача.* 43.

О лѣсныхъ кондукторахъ. 46.

По поводу измѣненія штатовъ и улучшенія матеріальнаго положенія лѣсной стражи. *А. В. Ерина.* 27.

Касса ссудъ и сбереженій для чиновъ лѣсной стражи. *Лѣсничаго.* 30.

Казенный лѣсной доходъ за 1908 г. 9.

Казенный лѣсной доходъ за 2 мѣсяца 1909 г. 26.

**2. Описаніе лѣсовъ, лѣсоводственныя условія и хозяйство въ лѣсахъ.**

Лѣса и наводненія. *Н. С. Нестерова.* № 4. ✓

О вліяніи лѣса на температуру почвы-грунта. *Н. С. Нестерова.* 16. ✓

О вліяніи лѣсного пожара на насажденія и почву. *Н. П. Кобранова.* 32 и 33. ✓

Объ устойчивыхъ признакахъ постоянныхъ типовъ насажденій. *В. В. Мацкевича.* 23, 24, 25, 26 и 27. ✓

Описаніе лѣса. *Вл. Корша.* 15. ✓

Опилка сучьевъ, какъ мѣра ухода въ строевомъ лѣсу. *Н. С. Нестерова.* 29. ✓

Участь нашихъ степныхъ лѣсовъ съ точки зрѣнія современнаго режима (съ рис.) *К.* 28 и 31. ✓

Ислѣдованіе казенныхъ лѣсовъ Европейской Россіи и Кавказа. 42.

Штрихи изъ прошлаго. *И. И. Гершманъ.* 41. ✓

Штрихи изъ прошлаго. *П. И. Гершманъ.* 52. ✓

Къ отчету лѣсного департамента за 1907 г. *И. Гершманъ.* 45.

Крымскія лѣсныя письма. VI. *А. С.* 2.

Крымскія лѣсныя письма. VII. А. С. 3.

Лѣсное дѣло въ московскомъ губернскомъ земствѣ. В. Г. А. 37.

Крестьянское лѣсное хозяйство въ Гжатскомъ уѣздѣ, Смоленской губ. В. Г. А. 43.

Изъ закавказскихъ лѣсовъ. А. М. Яценко-Хмельевскаго. 46.

Около лѣса. А. Г. Потаюка. 1. Организация хозяйства въ общественномъ лѣсу. 23.

Область мрака. 18.

О крестьянскихъ лѣсахъ на сѣверѣ. 47.

Лѣсо-водная политика въ Италіи. 46.

Объ опытномъ лѣсничествѣ въ Архангельской губ. А—съ Княгининскаго. 34.

Образованіе новыхъ лѣсничествъ. 38.

Лѣсное хозяйство Финляндіи. Г. 13.

Статистика лѣсного хозяйства въ Сербіи. 39.

### 3. Искусственное лѣсоразведеніе.

Добываніе хвойныхъ сѣмянъ въ Пермской губ. № 8.

Предложеніе словыхъ сѣмянъ. 17.

Контрольная станція для изслѣдованія лѣсныхъ сѣмянъ. 35.

По поводу „Случайной замѣтки“. (О маркерѣ). Д. М. Архангельскаго. 6.

Продолженіе случайной замѣтки. (О маркерѣ.) Эсдека. 12.

Къ вопросу о производствѣ лѣсокультуръ на лѣсосѣкахъ послѣ сельскохозяйственнаго пользованія. Р. А. Брутманг. 36.

Культуры въ Корабельномъ лѣсничествѣ и буравъ лѣсничаго Н. А. Розанова. Вр. 48.

Лѣсоразведеніе въ Богородицкой лѣсной дачѣ граф. В. П. и Л. Бобринскихъ въ Тульской губ. А. А. Гекель. 39.

Нужды лѣсоразведенія въ новомъ английскомъ бюджетѣ. 41.

Доходность степного лѣсоразведенія. Н. Н. 5.

Лѣсокультурное дѣло въ казенныхъ лѣсахъ. Н. С. Нечаева. 8.

Въ защиту правилъ о залогахъ на производство лѣсныхъ культуръ. Вр. 6.

Лѣсокультурный кредитъ. 9.

Въ защиту правилъ о лѣсокультурныхъ залогахъ. П. Н. Половникова. 17.

Къ десятилѣтню культуръ на залоги. I. X. Яницкаго. 18.

Стоимость очистки пути отъ заносовъ. 9.

Пески астраханской желѣзной дороги (съ черт.). В. А. Палецкаго. 15 и 16.

Лѣсокультурная дѣятельность земства. В. Г. А. 20.

Работы по укрѣпленію и облѣсенію песковъ въ 1903 г. 35.

Казенные лѣсные питомники и сѣменные склады. 8.

Запасы лѣсныхъ сѣмянъ къ январю 1909 г. 8.—Тоже къ февралю. 11.—Тоже къ маю. 24.—Тоже къ іюлю. 33.—Тоже къ августу. 40.—Тоже къ сентябрю. 43.—Тоже къ октябрю. 46.—Тоже къ ноябрю. 51.

Запасы посадочнаго матеріала въ воронежскихъ питомникахъ. 2.

### 4. Тансація лѣса.

Подесятинныя цѣны на лѣсъ въ Вятской губ. В. Г. А. № 11.

Мелочи записной книжки. Д. К. Сажина (съ рис.). 9.

Къ вопросу о русскихъ массовыхъ таблицахъ. Проф. М. М. Орлова. 36.

Лѣсомѣрное бюро. 6.

Лѣсомѣрное бюро въ Ковнѣ. 8.

### 5. Лѣсоохраненіе.

Борьба съ долгоносикомъ. В. А. Харченко. № 1.

Нѣкоторыя изслѣдованія причинъ массоваго размноженія вредныхъ насекомыхъ въ казенныхъ лѣсахъ въ связи съ паденіемъ лѣсного хозяйства въ частныхъ лѣсныхъ дачахъ. А. А. Кириллова. 10.

О летныхъ годахъ хруща. В. Д. Оіевскаго. 21 и 22.

Еловый клопъ, *Gastrodes abietis* (съ рисунками). А. А. Кириллова. 52.

Рябиновая моль. 44.

Дождливый іюнь и грибные паразиты. Н. Н.

Отъ тульскаго лѣсоохранительнаго комитета. 4.

Тобольская трагедія. 34.

Отвѣтъ не на вопросъ. Лѣсоохранителя. 46.

Истребленіе лѣсовъ подъ Екатеринбургомъ. 6.

Обмелѣніе сибирскихъ рѣкъ. 39.

Лѣсоистребленіе. 45.

Лѣсоистребленіе на Уралѣ. 34.

О порубкахъ въ имѣніяхъ крестьянскаго банка. 19.

Лѣсной пожаръ въ Томской губ. 26.

Лѣсной пожаръ 31.

Лѣсные пожары. 40.

Лѣсной пожаръ въ Рязанской губ. 42.

Объ учрежденіи для охраны городского лѣса г. Коврова двухъ должностей полицейскихъ стражниковъ. 40.

### 6. Лѣсное образованіе, сѣзды, общества, выставки и музеи.

Предложеніе и спросъ въ высшемъ сельско-хозяйственномъ и лѣсномъ образованіи въ Австріи. С. В. № 27.

Объ учрежденіи въ Боровской лѣсной школѣ пяти войсковыхъ стипендій. 39.

Измѣненіе штатовъ лѣсного института. 41.

Учрежденіе Среднечелбасской пившей лѣсной школы кубанскаго казачьяго войска. 50.

Капиталь имени В. А. Тиханова. 14.

Къ Всероссийскому сѣзду въ Тульѣ. 27.

Всероссийскій сѣздъ въ Тульѣ. 29.

Открытое письмо председателю XI-го лѣсного сѣзда Э. Э. Керну. Н. С. Нестерова. 32.

По поводу открытаго письма Н. С. Нестерова председателю XI лѣсного сѣзда Э. Э. Керну. А. П. Смоктія. 35.

Отзвуки XI Всероссийскаго сѣзда. В. Ф. Ключникова. 38.

Роль Всероссийскихъ лѣсныхъ сѣздовъ въ настоящемъ, прошломъ и будущемъ. А. А. Кириллова. 44.

Посѣщеніе Л. Н. Толстого членами XI Всероссийскаго лѣсного сѣзда. 32.

Жетоны въ память Тульского сѣзда. 48.

Постановленія XI Всероссийскаго сѣзда лѣсовладѣльцевъ и лѣсохозяевъ въ г. Тульѣ. 49.

X сѣздъ лѣсныхъ чиновъ Виленской и Ковенской губ. 30.

Сѣздъ ботанико-географовъ и систематиковъ. 8.

XII сѣздъ русскихъ естествоиспытателей и врачей въ Москвѣ. 38.

Всероссийскій сѣздъ охотниковъ. 43.

Сѣздъ лѣсопромышленниковъ Пермской, Вятской и Вологодской губ. 6.

Сѣздъ лѣсопромышленниковъ Витебской губ. 8.

Лѣсопромышленный сѣздъ во Владивостокѣ. 17.

Сѣздъ лѣсопромышленниковъ въ г. Перми. 21.—Тоже. 48.

Московское лѣсное общество. 2.—Тоже. 5.—Тоже. 9.—Тоже. 17.—Тоже. 44.

С.-Петербургское лѣсное общество. 20.—Тоже. 21.

Домостроительное общество въ Вильнѣ. И—ъ Ц—ъ. 26.

Финляндскій целлюлозный союзъ. 3.

Лѣсомѣрное бюро. 6.

Лѣсомѣрное бюро въ Ковнѣ. 8.

Посредническое бюро. 12.

Международная выставка въ С.-Петербургѣ. 10.

Выставка устройства квартир. *И—ъ Ц—ъ*, 26. — Тоже, 33. — Тоже, 37.

Западно-сибирская выставка, 33.  
Вилонская выставка „Устройство жилищъ и плодородства“. *А. В.* 39.

Награды по лѣсному отдѣлу на сельскохозяйств. выставкѣ въ Полтавѣ, 41.

Конкурсъ корчевалокъ въ г. Тарѣ, 15.

О льготномъ пропускѣ корчевальныхъ машинъ, 16.

Конкурсъ корчевалокъ, 46.

## II. Лѣсная промышленность.

### 1. Заготовка лѣса и механическая обработка дерева.

Лѣсопильное производство въ Россіи. *Г.* № 1.

Лѣсопильное производство въ Россіи. *II. Г.* 5.

Разрѣзаніе дерева листомъ бумаги, 20.

Новый лѣсопильный заводъ, 9.

Осиновые рудничныя стойки, 5.

Техническія условія на поставку сосновыхъ шпалъ для либаво-роменской ж. д. 39.

Производство ящиковъ въ Астрахани, 9.

Корзиночное производство въ Оренбургскомъ уѣздѣ, 41.

Производство корзинъ въ Плоцкомъ уѣздѣ, 43.

Приготовление корыгъ изъ осины въ Туринскомъ лѣсничествѣ, Тобольской губ. *В. Стадучина*, 47.

Бондарный промыселъ въ Астрахани, 38.

Бондарное дѣло, 49.

Кустарный промыселъ въ Могилевской губ. *Ө. О. Гриневича*, 51 и 52.

Конкурсъ корчевалокъ въ г. Тарѣ, 15.

О льготномъ пропускѣ корчевальныхъ машинъ, 16.

Конкурсъ корчевалокъ, 46.

### 2. Химическая обработка дерева.

Земскій заводъ сухой перегонки дерева въ Нижегородской губерніи. *В. Г. А.* № 3.

Винный спиртъ изъ торфа, 3.

Вятское земство и сухая перегонка дерева, 4.

Древесно-бумажное дѣло въ Норвегіи, 38.

Камфарная промышленность въ Японіи, 23.

Природная и искусственная камфара. *А. В.* 42.

Искусственный шелкъ изъ древесины, 52.

### 3. Условія и положеніе лѣсной промышленности.

Къ исторіи лѣсной свободы въ Россіи. *Г.* № 11.

Изъ итоговъ древесно-массовой промышленности, 17.

Современныя замѣтки. *И. Гершманъ*, 48.

Современныя замѣтки. *И. Гершманъ*, 51.

Ходатайство архангельскаго биржевого комитета, 46.

Промысловое обложеніе лѣсопромышленныхъ предпріятій, 49.

Пріемъ въ залогъ по лѣснымъ операціямъ лѣсопильныхъ и деревообрабатывающихъ заводовъ, 27.

Лѣсной промыселъ въ Карской области, 20.

Лѣсная промышленность на Дальнемъ Востоку, 16.

Лѣсная промышленность на Дальнемъ Востоку. *В. Г. А.* 47.

Положеніе лѣсныхъ рабочихъ въ Олонецкой губ., 47.

Дѣятельность витебской и двинской пристаней въ 1908 г. *И. Ц.* 7.

Лѣсное дѣло въ Онегѣ. *Онежина*, 8.

Обзоръ лѣсопромышленной дѣятельности въ Одессѣ. *Михеля*, 4.

Еще о лѣсопромышленной дѣятельности въ Одессѣ. *Михеля*, 9.

Лѣсное дѣло на сѣверѣ. *В. А. Козлова*, 13 и 14.

Утилизациа лѣса въ Покровскомъ уѣздѣ, Владимірской губ. *В. Г. А.* 8.

Кедровый промыселъ въ Томской губ., 11.

Совѣщаніе по лѣсопромышленности въ Двинскѣ, 15.

Заготовка лѣса въ Пермской губ., 7.

### 4. Акціонерныя общества и товарищества.

Каспійское лѣсопромышленное общество, № 6.

Хабаровское лѣсопромышленное товарищество, 7.

Общество дровоторговцевъ, 14.

Новые торговые дома, 19.—Тоже 25.

Новый торговый домъ въ Москвѣ, 36.

Лѣсная торговля. *А. М. Григорьева*, 28.

Новыя торговыя фирмы, 28.

Общество сѣверно-русскихъ лѣсопильныхъ заводовъ, 29.

О выпускѣ акцій общества целлюлозной фабрики „Вальдгофъ“, 26.

Учрежденіе общества „Вискоза“, 31.

Общество „С.-Петербургскій домо-строитель“, 41.

С.-Петербургское лѣсопромышленное и строительное акціонерное общество, 42.

Объ измѣненіи устава Рыбинскаго лѣсопромышленнаго общества, 42.

Общество сѣверно-русскихъ лѣсопильныхъ заводовъ, 43.

Объ измѣненіи устава общества целлюлозной фабрики Вальдгофъ, 45.

## 7. Транспортъ лѣса.

### а) Сплавъ лѣса.

Сборникъ правилъ о сплавѣ лѣса. № 5.

Сплавъ лѣса по р. Сурѣ, 21.

Объ измѣненіи широты бечевника р. Нищи, 20.

Объ уменьшеніи ширины бечевника р. Виндавы, 21.

Обзоръ сплава лѣса по рр. Костромѣ, Ужѣ и Ветлугѣ. *А. А. Козлова*, 35.

Правила плаванія судовъ по рѣкѣ Циѣ отъ г. Моршанска въ осеннее время и спуска воды съ вододержательныхъ плотинъ въ помощь цнинскому судоходству, 36.

Правила сплава лѣса по р. Западной Двинѣ и ея притокамъ, 40.

О бечевникѣ по рр. Уржумкѣ и Ноли, 44.

### б) Тарифы.

О таксировкѣ четырехгранныхъ брусковъ, № 2.

Вагонная нагрузка дровъ, 7.

Нормы повагонной нагрузки лѣсныхъ матеріаловъ, 25.

Затрудненія въ доставкѣ лѣсныхъ грузовъ въ Москву, 10.

О перевозкѣ лѣсныхъ грузовъ, 16.

Тарифы, 19.

Тарифъ на лѣсные грузы между Николаевомъ и Херсономъ, 23.

О пониженіи желѣзнодорожнаго тарифа на перевозку дровъ въ Москву, 32.

Тарифъ на дрова, доставляемыя въ Москву, 34.

Желѣзнодорожные тарифы, 44.

## III. Лѣсная торговля.

### 1. Общіе вопросы лѣсной торговли.

Виды на лѣсную торговлю въ Россіи. *И. Г. Янкелевича*, № 7.

Дефекты нашей желѣзнодорожной статистики лѣсного транспорта. *Г.* 12

Учрежденіе лѣсомѣрнаго бюро въ Вильнѣ и Ковнѣ. *И. Ц.* 15.

Значеніе Онежскаго порта въ отпусковой лѣсной торговлѣ. *Кам—скаго*, 40.

Торги на сѣверѣ. 44.  
Кременчугъ, какъ лѣсной рынокъ.  
*И. Я.* 4.

Положеніе лѣсной торговли въ  
Кременчугѣ. *И. Г. Янчевска.* 10.

Желѣзнодорожный тарифъ и лѣс-  
ная торговля Кременчуга. *И. Я.* 15.

Кредитъ на улучшеніе архангель-  
скаго порта. 25.

Пужды лѣсного экспорта Одессы.  
52.

Условія на поставку дровъ для  
полѣскихъ желѣзныхъ дорогъ. 34.

Забастовка въ Царицынѣ. 32.

Русско-бельгійская торговая па-  
лата въ С.-Петербурѣ. 36.

Объединеніе лѣсоторговцевъ въ  
Страсбургѣ. 21.

Колебанія учетнаго процента въ  
различныхъ странахъ съ 1897 г. 15.

Проектъ положенія о лѣсныхъ  
складахъ переселенческаго управле-  
нія. 47.

Потребленіе топлива желѣзными  
дорогами. *Н. Н.* 37.

Оживленіе лѣсной торговли. 5.

Ограниченіе ввоза въ Германію  
русскихъ шпаль. 10.

Вывозная пошлина на дубъ въ  
Румыніи. 22.

Россія и Австро-Венгрія на гер-  
манскомъ лѣсномъ рынкѣ. 35.

Спросъ на лѣсъ въ Италиі. 18.

Лѣсная промышленность Финлян-  
діи въ 1907 г. 35.

Камфарная промышленность въ  
Японіи. 23.

Лѣсное дѣло въ Босніи и Герце-  
говинѣ. 39.

Банкротство фирмы Голдобивыхъ. 5.

Предстоящій локаутъ. 28.

Общій локаутъ и забастовка въ  
Швециі. 30.

## 2. Операциі акціонерныхъ обществъ и товариществъ.

Операциі оренбургскаго лѣсопро-  
мышленнаго и торговаго общества  
за 1907/8 г. № 11.

Операциі фирмы „Н. Русановъ  
сынъ“ за 1907/8 г. 12.

Операциі калужскаго лѣсопромы-  
шленнаго общества за 1908 г. 12.

Операциі московскаго лѣсопромыш-  
леннаго товарищества за 1907 г. 13.

Операциі общества бывш. „П. Ш.  
Гетцъ и К<sup>о</sup>“ въ 1907/8 г. 13.

Операциі общества „Соколъ“ за  
1907 г. 14.

Операциі товарищества „Сурковъ  
и Шергольдъ“ за 1908 г. 23.

Операциі шуйскаго лѣсопромыш-  
леннаго общества за 1907 г. 25.

Операциі товарищества „Петра  
Бѣльева наслѣдники“ за 1908 г. 26.

Операциі товарищества кемскихъ  
лѣсопильныхъ заводовъ за 1907/8 г.  
26.

Операциі максатинскаго лѣсопро-  
мышленнаго общества за 1908 г. 27.

Операциі маймакскаго лѣсного то-  
варищества за 1908 г. 28.

Операциі рыбинскаго лѣсопромыш-  
леннаго общества за 1908 г. 30.

Операциі ораниенбаумскаго това-  
рищества лѣсопильныхъ заводовъ за  
1908 г. 32.

Операциі компаніи онежскаго лѣс-  
ного торга за 1908 г. 33.

Операциі общества „Нордъ“ за  
1907/8 г. 34.

Операциі товарищества „Д. Н.  
Лебедевъ“ за 1908 г. 35.

Операциі общества лѣсопропиточ-  
ныхъ заводовъ системы Юліуса Рют-  
гера въ Россіи за 1908 г. 36.

Операциі общества „Л. М. Лю-  
теръ“ за 1908 г. 36.

Операциі товарищества „Влади-  
миръ Макаровъ и сыновья“ за  
1908 г. 37.

Операциі общества „Соколъ“ за  
1908 г. 38.

Операциі общества предохраненія  
дерева отъ преждевременной порчи  
и гніенія за 1908 г. 38.

Операциі общества целлюлозной  
фабрики „Вальдгофъ“ за 1908 г. 39.

Операциі московскаго лѣсопромыш-  
леннаго товарищества за 1908 г. 39.

Операциі шуйскаго лѣсопромыш-  
леннаго общества за 1908 г. 40.

Операциі товарищества „Петра  
Свѣшниковъ сыновья“ за 1907/8 г. 40.

Операциі общества фабрики гну-  
той мебели „Войцѣховъ“ за 1908 г. 41.

Операциі сѣверно-русскаго лѣсо-  
промышленнаго общества за 1908 г. 42.

## 3. Виѣшняя торговля Россіи.

Виѣшняя лѣсная торговля Россіи  
за 9 мѣсяцевъ 1908 г. № 5.

Виѣшняя лѣсная торговля Россіи  
за 4 мѣсяца 1909 г. 27.

Виѣшняя лѣсная торговля Россіи  
за 8 мѣсяцевъ 1909 г. 49.

Вывозъ лѣса изъ Архангельска  
въ 1908 г. 2.

Вывозная лѣсная торговля Крон-  
штадта и С.-Петербурга въ 1908 г. 3.

Кронштадтъ. 21.—Тоже. 22.—То-  
же. 23.—Тоже. 25.—Тоже. 26.—

Тоже. 28.—Тоже. 29.—Тоже. 30.—  
Тоже. 37.—Тоже. 38.—Тоже. 39.—

Тоже. 41.—Тоже. 42.—Тоже. 43.—  
Тоже. 45.—Тоже. 47.—Тоже. 50.

Рига. 19.—Тоже. 23.—Тоже. 26.—  
Тоже. 27.—Тоже. 30.—Тоже. 44.

Варшава. 25.—Тоже. 32.—То-  
же. 42.

## 4. Лѣсная торговля за границей.

Ввозъ лѣса въ Великобританію  
въ 1908 г. № 1.

Ввозъ лѣса въ Великобританію  
за 5 мѣсяцевъ 1909 г. 25.

Ввозъ лѣса въ Великобританію  
за 6 мѣсяцевъ 1909 г. 28.

Ввозъ лѣса въ Великобританію  
за 7 мѣсяцевъ 1909 г. 33.

Ввозъ лѣса въ Великобританію  
за 8 мѣсяцевъ 1909 г. 37.

Ввозъ лѣса въ Великобританію  
за 10 мѣсяцевъ 1909 г. 46.

Ввозъ лѣса въ Великобританію  
за 11 мѣсяцевъ 1909 г. 50.

Виѣшняя лѣсная торговля Фран-  
ціи за 11 мѣсяцевъ 1908 г. 2.

Лѣсная торговля Франціи. 5.

Виѣшняя лѣсная торговля Фран-  
ціи за 1908 г. 6.

Виѣшняя лѣсная торговля Фран-  
ціи за 1908 г. 8.

Виѣшняя лѣсная торговля Фран-  
ціи за 4 мѣсяца 1909 г. 26.

Виѣшняя лѣсная торговля Фран-  
ціи за 5 мѣсяцевъ 1909 г. 30.

Виѣшняя лѣсная торговля Фран-  
ціи за 6 мѣсяцевъ 1909 г. 34.

Виѣшняя лѣсная торговля Фран-  
ціи за 9 мѣсяцевъ 1909 г. 50.

Виѣшняя лѣсная торговля Фран-  
ціи за 10 мѣсяцевъ 1909 г. 52.

Виѣшняя лѣсная торговля Герма-  
ніи за 11 мѣсяцевъ 1908 г. 3.

Виѣшняя лѣсная торговля Герма-  
ніи за 9 мѣсяцевъ 1909 г. 51.

Данцигъ. 22.

Виѣшняя лѣсная торговля Австро-  
Венгріи въ 1908 г. 35.

Виѣшняя торговля Испаніи въ  
1907 г. 22.

Виѣшняя торговля Испаніи за  
1908 г. 23.

Виѣшняя торговля Даніи. 3.

Виѣшняя торговля Швейцаріи за  
1908 г. 15.

Виѣшняя торговля Японіи за  
1908 г. 22.

Вывозъ лѣса изъ Японіи. 38.

Вывозъ лѣса изъ О.-Индіи. 42.

## 5. Рынки и цѣны на лѣсные товары.

Тюмень. № 9.—Тоже. 16.

Ново-Николаевскъ. 30.—Тоже.  
34.—Тоже. 36.

Пермь. 17.—Тоже. 45.

Посадъ Селижаровъ. 2.—Тоже.  
18.—Тоже. 29.—Тоже. 39.

Съ р. Ветлуги. 9.

Кострома. Б. 25.—Тоже. 38.

Кинешма. Б. 29.

Макарьевъ на р. Унжѣ. Б. 25.

Изъ Рыбинска. Рыбинца. 1.—  
Тоже. 7.—Тоже. 17.—Тоже. 25.—  
Тоже. 26.—Тоже. 28.—Тоже. 38.—  
Тоже. 48.

Цѣна дровъ въ Москвѣ. 15.  
Москва. 47.  
Козмодемьянская лѣсная ярмарка.  
26.—Тоже. 27.—Тоже. 32.  
Козмодемьянскъ. 22.—Тоже. 25.—  
Тоже. 29.—Тоже. 48.  
Саратовъ. 19.—Тоже. 25.  
Самара. 14.—Тоже. 47.  
Пос. Дубовка. 23.—Тоже. 25.  
Царицынъ. 5.—Тоже. 8.—Тоже.  
9.—Тоже. 17.—Тоже. 19.—Тоже.  
21.—Тоже. 27.—Тоже. 31.—Тоже.  
32.—Тоже. 33.—Тоже. 34.—Тоже.  
36.—Тоже. 39.—Тоже. 41.—То-  
же. 51.  
Астрахань. 3.—Тоже. 4.—Тоже.  
13.—Тоже. 14.—Тоже. 19.—Тоже.  
22.—Тоже. 41.  
Астрахань. А. В. 35.  
Изъ Двинска. И. Ц. 1.—Тоже.  
3.—Тоже. 5.—Тоже. 11.—Тоже.  
14.—Тоже. 17.—Тоже. 24.—Тоже.  
38.—Тоже. 44.  
Двинскъ. 31.—Тоже. 45.  
Ввозъ и вывозъ г. Двинска. 41.  
Смоленскъ. 40.—Тоже. 42.—То-  
же. 45.  
Витебскъ. 8.—Тоже. 32.—Тоже.  
34.—Тоже. 39.—Тоже. 43.  
Изъ Витебской губ. И. Ц. 20.  
Гомель. 8.  
Лѣсная ярмарка въ Минскѣ. 50.  
Кіевъ. 19.—Тоже. 23.—Тоже. 31.  
Цѣны на лѣсъ въ Кременчугѣ. 3.—  
Тоже. 7.—Тоже. 19.—Тоже. 33.  
Кременчугъ. 17.—Тоже. 48.  
Кременчугъ. И. Я. 1.—Тоже.  
2.—Тоже. 3.—Тоже. 4.—Тоже. 5.—  
Тоже. 6.—Тоже. 8.—Тоже. 9.—  
Тоже. 12.—Тоже. 14.—Тоже. 16.—  
Тоже. 17.—Тоже. 18.—Тоже. 19.—  
Тоже. 20.—Тоже. 21.—Тоже. 22.—  
Тоже. 23.—Тоже. 24.—Тоже. 26.—  
Тоже. 27.—Тоже. 28.—Тоже. 29.—  
Тоже. 30.—Тоже. 31.—Тоже. 32.—  
Тоже. 33.—Тоже. 34.—Тоже. 37.—  
Тоже. 40.—Тоже. 41.—Тоже. 42.—  
Тоже. 43.—Тоже. 45.—Тоже. 46.—  
Тоже. 49.—Тоже. 51.  
Семеновская ярмарка въ Кремен-  
чугѣ. И. Я. 36.  
Пос. Крюковъ. 21.—Тоже. 23.—  
Тоже. 29.  
Воздвиженская ярмарка въ пос.  
Крюковъ, Херсонской губ. И. Я. 39.  
Цѣны на саксауль. 10.  
Перновъ. 22.  
Изъ Фридрихштадта. 18.  
Бендеры. 25.  
Владикавказъ. 43.

#### 6. Торги на лѣсъ. Поставки. Сдѣлки.

Спросъ на русскій дубовый лѣсъ  
во Францію. 23.  
Спросъ на ольховыя прессован-  
ныя доски въ Италиі. 25.  
О желѣзнодорожныхъ поставкахъ  
лѣса. 2.

Поставка лопатъ. 39.  
Поставка бревенъ. 48.  
Поставка шпаль для венгерскихъ  
желѣзныхъ дорогъ. 2.  
Поставка дровъ для либаво-ро-  
менской желѣзной дороги. 45.  
Поставка лѣса для привислинскихъ  
жел. дор. 49.  
Поставка брусевъ и шпаль для  
пермской жел. дор. 49.  
Спросъ на шпалы для Китая. 10.  
Покупка дровъ. 12.

#### IV. Правительственныя распоряженія и судебныя рѣшенія.

О выдачѣ вознагражденія лицамъ,  
призываемымъ для тушенія лѣсныхъ  
пожаровъ. (Законъ 4 дек. 1908 г.)  
№ 3.

О мѣрахъ борьбы съ вредителями  
лѣса въ казенныхъ дачахъ. (Цир-  
куляръ лѣсного департамента упра-  
вленіямъ земледѣлія и госуд. имущ.  
и управленіямъ государств. имущ.,  
отъ 30 янв 1909 г. за № 220975.)  
13.

Правила подачи вагоновъ съ лѣс-  
ными матеріалами подъ выгрузку  
на Двинскій запасный путь на ст.  
Витебскъ риго-орловской жел. дор.  
(Утверждены министромъ путей со-  
общ. 13 января 1909 г. за № 786.) 19.

Правила сплава лѣса по р. Таръ. 34.  
Правила перевозки дерева и лѣс-  
ныхъ матеріаловъ со станцій Цари-  
цынъ, Соляная и Волжская юго-  
восточныхъ жел. дорогъ въ порядкѣ  
развертки платформъ между отпра-  
вителями. 41.

О правилахъ движенія судовъ, пло-  
товъ и гонокъ по рѣкѣ Полисти. 41.

Правила сплава лѣса по р. Чаго-  
дошѣ отъ варшавскаго шлюза до  
Усть-Чагодской пристани и по р.  
Мологѣ. 42.

Правила для сплава лѣса по р. Кост-  
ромѣ и ея притокамъ. 48.

#### V. Разныя сообщенія.

##### 1. Происшествія.

Локаутъ деревообдѣлочниковъ въ  
Лодзи. № 33.

Взрывъ на фабрикѣ „Вискоза“. 31.  
Пожаръ въ Оренбургѣ. 19.  
Пожаръ на складахъ въ Тюмени. 25.  
Пожаръ въ Двинскѣ. И. Ц. 22.—  
Тоже. 25.

Пожаръ въ Кременчугѣ. И. Я. 35.  
Пожаръ Кременчуга. 33.  
Пожаръ въ Архангельскѣ. 28.  
Наводненія въ Италиі, Испаниі и  
Португаліи. 52.

#### 2. Некрологи и юбилеи.

Кончина К. Х. Фромма. № 18.  
Письмо въ редакцію. И. Г. Юден-  
ко. (О 10-тилѣтніи изданія „Лѣсопр.  
Вѣстника“.) 1.

#### 3. Сибѣрь.

Спросъ на бруснику въ Германіи.  
№ 18.

Къ вопросу о вывозѣ брусники въ  
Германію. 35.

Строительное дѣло въ Москвѣ.  
29.

Строительное дѣло въ Саратовѣ.  
30.

Жилищная нужда въ Вильнѣ.  
И—з Ц—ь. 28.

Свайныя постройки на Уралѣ. 11.  
Изъ землеустроительныхъ курье-  
зовъ. Гай. 47.

Русскій торговый флотъ. 48.  
Міровая добыча и потребеніе ка-  
меннаго угля въ 1907 г. 36.

Цѣна земли въ Парижѣ. 25.  
Служебныя назначенія. 36.

Спросъ на должность лѣсничаго. 4.  
Благопожеланія. 7.

Опечатки. 8.—Тоже. 9.—Тоже.  
30.—Тоже. 36.

Вопросы и отвѣты. 50.

Разныя сообщенія. 4.—Тоже.  
5.—Тоже. 9.—Тоже. 18.—Тоже.  
25.—Тоже. 28.—Тоже. 36.—Тоже.  
40.—Тоже. 42.

#### VI. Библиографія.

„Записки лѣсничихъ сувалкскаго  
округа“. № 2.

Дорогія макулатурныя изданія.  
А. В. 11.

Библиографическая замѣтка. Вл.  
Корша. 13.

Сельскохозяйственныя общества.  
18.

Бюллетени кременчугской биржи.  
И. Я. 25.

Новыя книги. 1.—Тоже. 2.—  
Тоже. 4.—Тоже. 5.—Тоже. 7.—  
Тоже. 8.—Тоже. 10.—Тоже. 12.—  
Тоже. 16.—Тоже. 18.—Тоже. 20.—  
Тоже. 21.—Тоже. 25.—Тоже. 26.—  
Тоже. 29.—Тоже. 30.—Тоже. 31.—  
Тоже. 34.—Тоже. 36.—Тоже. 40.—  
Тоже. 42.—Тоже. 44.—Тоже. 46.—  
Тоже. 47.—Тоже. 48.—Тоже. 50.

#### VII. Справочный отдѣлъ.

Текущія свѣдѣнія о предстоящихъ  
торгахъ и поставкахъ имѣются въ  
каждомъ номерѣ журнала.

ХІІ-й годъ  
изданія.

Открыта подписка на 1910 годъ

ХІІ-й годъ  
изданія.

НА ЕЖЕНЕДЪЛЬНЫЙ ЖУРНАЛЪ

# ЛѢСОПРОМЫШЛЕННЫЙ ВѢСТНИКЪ.

Журналъ лѣсного хозяйства, лѣсной промышленности  
и торговли лѣсомъ.

Подписная цѣна

на годъ 6 рублей и на полгода 4 рубля.

Журналъ за предыдущіе годы высылается съ наложеннымъ платежомъ. Цѣна годового экземпляра журнала: за 1899—1907 гг.—по 3 руб., за 1908 г.—4 руб. и за 1909 г.—5 руб.

Указатели статей и замѣтокъ, помѣщенныхъ въ журналъ за вышеуказанные годы, высылаются съ наложеннымъ платежомъ по 20 коп. за годъ.

Подписка на журналъ принимается въ конторѣ редакціи (Москва, Петровско-Разумовское) и въ извѣстныхъ книжныхъ магазинахъ.

Редакторъ-издатель *Н. С. Нестеровъ.*

ГОДЪ ОДИННАДЦАТЫЙ.

# ЛѢСОПРОМЫШЛЕННЫЙ

Д. Г. Л. С. К.  
КАБИНЕТ  
Всесоюзной экономики

# ВѢСТНИКЪ

Д. Г. Л. С. К.  
КАБИНЕТ  
Всесоюзной экономики

ЖУРНАЛЪ ЛѢСНОГО ХОЗЯЙСТВА, ЛѢСНОЙ ПРОМЫШЛЕННОСТИ И ТОРГОВЛИ ЛѢСОМЪ.

ВЫХОДИТЬ ЕЖЕНЕДЕЛЬНО.

ПОДПИСНАЯ ЦѢНА съ доставкой и пересылкой: на годъ—шесть руб-лей и на полгода—четыре рубля; отдѣльные номера по 25 коп.

ЗА НАПЕЧАТАНІЕ ОБЪЯВЛЕНІЙ на послѣднихъ страницахъ взимается за одинъ разъ: за цѣлую страницу—30 руб., за 1/2 страницы—20 руб., за 1/4 страницы—12 руб., за 1/8 страницы—8 руб. и за строку почита въ 25 буквъ—20 к. При повтореніи дѣлается скидка по особому тарифу Редакціи. За пересылку отдѣльныхъ объявленій, въсомъ до 1 лота, взимается по 70 коп. и по 35 коп. за каждый добавочный лотъ, съ каждой сотни экземпляровъ. За перемѣну адреса уплачивается 60 коп.

ПОДПИСКА ПРИНИМАЕТСЯ въ конторѣ Редакціи и въ извѣстныхъ книжныхъ магазинахъ. Объявленія принимаются въ конторѣ Редакціи и конторахъ объявленій Петербурга и Москвы.

АДРЕСЪ РЕДАКЦІИ И КОНТОРЫ: Москва, Петровско-Разумовское.

Статьи, присылаемыя для напечатанія, могутъ въ случаѣ надобности подвергаться сокращеніямъ и измѣненіямъ. Статьи, присылаемыя безъ обозначенія условій гонорара, считаются бесплатными. Статьи, признанныя Редакціей неудобными для напечатанія, сохраняются 3 мѣсяца и возвращаются авторамъ на ихъ счетъ. О присылаемыхъ въ Редакцію новыхъ книгахъ даются въ журналѣ отзывы или помѣщаются объявленія.

Редакція открыта ежедневно, кромѣ праздничныхъ дней, отъ 11 до 4 часовъ дня. Для личныхъ объясненій редакторъ принимаетъ по субботамъ отъ 6 до 7 час. вечера и по воскресеньямъ отъ 1 до 2-хъ часовъ дня.

№ 1.

8-го ЯНВАРЯ.

1909 г.

## СОДЕРЖАНІЕ.

Около лѣса. А. Г. Шотаюка.—Лѣсопильное производство въ Россіи. Г.—Лѣсоторговый отдѣлъ. Ввозъ лѣса въ Великобританію въ 1908 г.—Кременчугъ. И. Я.—Изъ Рыбинска. Рыбинца.—Изъ Двинска. И. П.—Хроника. Борьба съ долгоносикомъ. В. А. Харченко.—Письмо въ редакцію. П. Г. Юденко.—Новыя книги.—Справочный отдѣлъ. Предстоящіе торги и поставки.—Объявленія.

### Около лѣса.

„Скоро сказка сказывается, да не скоро дѣло дѣлается“.

Постановленіе Кубанской войсковой рады, созванной въ г. Екатеринодарѣ 1 декабря 1906 г., Высочайше утверждено 16 февраля 1907 г. Со вздохомъ облегченія встрѣтили обездоленные казаки нагорныхъ станицъ Закубанскаго края это утвержденіе рѣшенія войсковой радой земельного вопроса, въ результатъ котораго многія изъ этихъ станицъ получили по нѣскольку тысячъ десятинъ чистой земли въ Кугоейскихъ степяхъ. Да кромѣ того и лѣску еще прирѣжутъ изъ войсковыхъ дачъ, которая войско—„легко ему сгадается“—сохранило-таки отъ хищеній и порубокъ. Въ первый моментъ почти не было критики постановленій рады; были только благодарности депутатамъ. И если и бывали пререканія, то они касались главнымъ образомъ вопроса: служить ли молебны и возглашать многолѣтіе однимъ депутатамъ или же надлежитъ присоединять къ нимъ и ихъ супругъ—„аки первыхъ помощницъ и подругъ въ дѣлѣ устроенія жизни“. Совершенно неожиданно этотъ вопросъ вызвалъ цѣлую полемику въ мѣстныхъ „Вѣдомостяхъ“ и въ разныхъ мѣстахъ былъ разрѣшенъ различно. Правда, доходили вѣсти, что такихъ же депутатовъ войсковой рады нѣкоторыя станицы собирались исключить изъ

общества и изгнать изъ станицъ... Но это было тамъ... „гдѣ все обильемъ дышетъ... Гдѣ нивы золотыя испещрены лазурью васильковъ (среди степей курганъ, временъ Батя), вдали стада пасущихся воловъ (обозовъ скрипъ, ковры цвѣтущей гречи). И вы, чубы, остатки славной Сѣчи...“, т.-е. главнымъ образомъ въ тѣхъ станицахъ Старой Линіи и Черноморья, которыя смотрѣли на Кугоейскія степи какъ на свою неотъемлемую собственность.

Какъ бы то ни было, земельный вопросъ настолько обострился, желаніе разрѣшить его было настолько сильное, что, не откладывая, противъ обыкновенія, въ долгій ящикъ, съ мая мѣсяца 1907 г. приступили къ отмежеванію дополнительныхъ надѣловъ въ Кугоейскихъ степяхъ и въ махашевской и бѣлорѣченской войсковыхъ лѣсныхъ дачахъ. Съ легкимъ сердцемъ развязывались общественные кошельки и ассигновывались деньги на работы по отмежеванію. И хотя „медвѣдь“ еще свободно разгуливалъ по разнымъ канцелярскимъ инстанціямъ, казаки, совершенно забывъ свой многолѣтній горькій опытъ, заставившій ихъ довольно скептически относиться къ этимъ инстанціямъ, стали дѣлать шкуру этого „медвѣдя“, размѣривая на разные лады, что и какъ изъ нея можно выкроить...

Подъ сотней дружныхъ топоровъ валились дубы и чинары и верста за верстой вытягивалась длинная просѣка, взбираясь на бугры и шаханы, опускалась въ

глубокія балки и „водотоки“ и гдѣ-то тамъ, далеко-далеко, упираясь въ голубой небосклонъ.

И чѣмъ ближе къ концу подвигались работы по отмежеванію, тѣмъ больше становилось нетерпѣніе казака, тѣмъ яснѣе и отчетливѣе вырисовывались передъ казацкими очами картины близкаго будущаго: сначала „подработаемъ“ лѣскомъ, потомъ раскорчумъ, а тамъ... заколыхаются на этомъ мѣстѣ желтыя шапки подсолнуховъ, а можетъ быть заколосится и хлѣбъ...

Но довольно неожиданно этимъ мечтаніямъ положенъ былъ конецъ. Дѣло въ томъ, что войсковое начальство, надѣлая станицы лѣсными надѣлами изъ бѣлорѣченской и махашевской дачъ, совсѣмъ не имѣло въ виду ликвидировать на этихъ надѣлахъ лѣсное хозяйство. Напротивъ, оно при самой передачѣ надѣловъ желало связать станичниковъ обязательствомъ продолжать вести лѣсное хозяйство, для чего выработало примѣрные правила, сущность которыхъ сводится къ слѣдующему: 1) Лѣсные надѣлы поступаютъ въ пользованіе станицъ. 2) Рубка сырораствующаго лѣса производится въ извѣстныхъ нормахъ, и вырубленная площадь опять запускается подъ лѣсъ. 3) Лѣса, имѣющіе защитное или водоохранное значеніе, ограничиваются въ натурѣ на счетъ войска. Признаніе защитнаго или водоохраннаго значенія производится комиссіей изъ лицъ по назначенію отъ войска (агрономъ, лѣсоводъ) и по избранію отъ станицъ. Сплошная рубка лѣса въ этихъ участкахъ воспрещается. 4) Лѣсные дополнительные надѣлы подчинены мѣстнымъ лѣсничимъ въ инспекторскомъ отношеніи.

Правила эти можно было бы назвать весьма не стѣснительными и пріемлемыми для станицъ, если бы не требованіе вести на этихъ надѣлахъ постоянное лѣсное хозяйство. Это требованіе испугало казаковъ и заставило ихъ отвергнуть эти правила цѣликомъ, не вникая даже во многія полезныя стороны ихъ (правиль). Предполагая въ будущемъ болѣе или менѣе подробно остановиться на всѣхъ положеніяхъ, выдвинутыхъ „правилами“, въ настоящее время попробуемъ установить, насколько пріемлемо для станицъ было требованіе веденія постоянного лѣсного хозяйства, т.-е. какія выгоды и неудобства представляетъ для станицъ хозяйство лѣсное по сравненію съ сельскимъ. Необходимо оговориться, что самая постановка этого вопроса исключаетъ рѣчь о тѣхъ случаяхъ, когда у населенія, при ясно сознаннымъ и разумномъ взглядѣ на дѣло, не можетъ даже возникнуть вопроса о замѣнѣ лѣсного хозяйства полеводствомъ, когда въ силу климатическихъ, почвенныхъ и другихъ условій веденіе лѣсного хозяйства становится для населенія обязательнымъ, такъ какъ переходъ къ другому роду хозяйства грозилъ бы большими потрясеніями всего хозяйственнаго и экономическаго быта населенія.

Въ настоящемъ изложеніи мы будемъ разсматривать этотъ вопросъ въ томъ предположеніи, что по климатическимъ, почвеннымъ и другимъ условіямъ, земли дополнительныхъ надѣловъ вполне пригодны подъ сельско-хозяйственное пользованіе. Прежде всего, какой доходъ могутъ дать чистыя сѣнокосныя или распаш-

ныя земли даннаго района и какого дохода можно ожидать при условіи веденія на этихъ земляхъ лѣсного хозяйства?

Распашныя земли бѣлорѣченскаго лѣсничества, въ зависимости отъ тѣхъ или иныхъ условій, оцѣниваются различно, но, насколько извѣстно, цѣна десятины нигдѣ не опускается ниже 10 р. Табачныя земли цѣнятся гораздо дороже, и въ нѣкоторыхъ случаяхъ цѣна одной десятины поднимается выше 45 р. Сѣнокосныя земли, конечно, цѣнятся ниже, но и ихъ цѣна почти не опускается ниже 5 р. за десятину. Въ подгородныхъ же участкахъ десятина сѣнокоса цѣнится въ 15 р. и даже выше. Чтобы болѣе или менѣе освѣтить вопросъ о доходахъ, какіе можно ожидать отъ лѣсного хозяйства, необходимо обратиться къ даннымъ эксплуатаціи и доходности войсковыхъ дачъ, изъ которыхъ вырѣзаны дополнительные надѣлы. Изъ обѣихъ дачъ вырѣзано приблизительно по  $\frac{1}{3}$  части всей площади, при чемъ линія отчужденія прошла какъ по цѣпнымъ, такъ и по малоцѣпнымъ насажденіямъ; участки отмежеваны какъ вблизи города, такъ и въ значительномъ отъ него разстояніи. Другими словами, если взять цѣликомъ всю площадь дополнительныхъ надѣловъ, отмежеванныхъ изъ дачи, то площадь эта представляетъ тотъ же характеръ цѣнности, какъ и вся дача.

Теперь посмотримъ, какіе доходы приносятъ войску эти дачи и во что онѣ ему обходятся. Возьмемъ трехлѣтіе 1904—1906 гг.

За трехлѣтіе 1904—1906 гг. махашевская дача дала чистаго дохода 19.343 р., бѣлорѣченская—19.022 р., т.-е. въ среднемъ около 6.300 р. въ годъ. На всю площадь дачи (35—36 тыс. дес.) это составитъ около 18 к. дохода на десятину въ годъ. Валовой доходъ отъ эксплуатаціи лѣса и лѣсныхъ издѣлій за трехлѣтіе 1904—1906 гг. выразился для махашевской дачи въ суммѣ 39.862 р., а для бѣлорѣченской—26.235 р., или въ годъ для первой около 13.300 р. и для второй—около 9.000 р. Лѣсная площадь въ махашевской дачѣ занимаетъ около 32 тыс. дес., въ бѣлорѣченской—около 27 тыс. дес. Слѣдовательно, одна десятина земли, занятой лѣсомъ, приноситъ валоваго дохода въ годъ всего около 40 к., при расчетѣ на всю лѣсную площадь дачи.

Могутъ указать, что въ этихъ дачахъ отпускъ лѣса далеко не достигаетъ размѣровъ, возможныхъ по состоянію насажденій. Дѣйствительно, по смѣтѣ изъ этихъ дачъ ежегодно подлежитъ отпуску около 300 десятинъ; отпускается же изъ обѣихъ не болѣе 100 дес.

Такое уменьшеніе отпуска лѣса почти на  $\frac{1}{3}$  противъ смѣты обуславливается многими важными причинами, изъ которыхъ можно указать на недостатокъ личнаго состава лѣсничества, а также на то обстоятельство, что эксплуатируются только тѣ участки, которые расположены вблизи г. Майкопа. Громадныя же части дачъ совершенно не эксплуатируются вслѣдствіе удаленности отъ рынка и отсутствія болѣе или менѣе удобныхъ путей сообщенія. Это послѣднее обстоятельство имѣетъ рѣшающее значеніе, такъ какъ



бездорожье, благодаря которому провозъ сажени дровъ за 10—12 верстъ обходится въ 12—15 р., при заготовочной цѣнѣ въ 4—5 р., поглощаетъ все: и доходы лѣсовладѣльца, и барыши лѣсопромышленника.

И это ужасное бездорожье, которымъ такъ страдаетъ все Закубанье, сводитъ до минимума вліяніе перваго указаннаго мною фактора — недостаточность личнаго состава.

Какъ уже сказано выше, вырѣзанныя въ дополнительные надѣлы части войсковыхъ дачъ заключаютъ всѣ характерныя черты этихъ дачъ въ цѣломъ, ихъ достоинства и недостатки. Поэтому и условія сбыта въ нихъ тѣ же самыя, обусловливаемыя однѣми и тѣми же причинами.

И если предположить, что станичныя общества, получившія эти надѣлы, сохраняютъ соотвѣтственно ту же администрацію и тѣ же болѣе или менѣе правильно налаженные приемы хозяйствованія, что и въ войскѣ, то и въ этомъ, благопріятномъ случаѣ, при одинаковости валового дохода съ десятины лѣса (при расчетѣ на всю площадь дачи) станицы получаютъ чистаго дохода значительно менѣе, чѣмъ войско.

Административные расходы ложатся сравнительно меньшимъ бременемъ на большое хозяйство, чѣмъ на маленькое. Это положеніе особенно примѣнимо къ хозяйству лѣсному. Въ данномъ же случаѣ дѣло осложняется еще тѣмъ, что большинство станицъ, получившихъ надѣлы изъ махшевской и бѣлорѣченской лѣсныхъ дачъ, удалены отъ своихъ дополнительныхъ надѣловъ на болѣе или менѣе значительное разстояніе, въ отдѣльныхъ случаяхъ достигающее до 100 верстъ (ст. Георгіе-Афипская). Поэтому, при условіи эксплуатаціи лѣса, общество, кромѣ лѣсниковъ (1—2), поставленныхъ охранять лѣсъ, вынуждено будетъ имѣть на надѣлѣ еще одного человѣка, облеченнаго большими правами и большей отвѣтственностью. Этотъ „довѣренный“ отъ общества долженъ будетъ выдавать билеты и разрѣшенія на тѣ или иныя пользованія въ надѣлахъ, постановлять протоколы, вести переписку съ обществомъ и т. д. Слѣдовательно, этотъ „довѣренный“ долженъ быть человѣкомъ вполнѣ грамотнымъ, толковымъ и, по мѣткому народному выраженію, „самостоятельнымъ“, т. е. человѣкомъ, охраняющимъ свое чувство чести, долга и совѣсти. А на такую службу никто не пойдетъ за грошевое жалованье лѣсника (180 р.), а если и пойдетъ, то „послѣднее будетъ горше перваго“. И вотъ, въ то время какъ 1.000 дес. лѣса, принадлежащаго войску, требуютъ расхода 250 р. въ годъ, тѣ же 1.000 дес., при переходѣ во владѣніе общества станицы (а около этой цифры главнымъ образомъ и колеблется средній дополнительный надѣлъ), потребуютъ расхода по крайней мѣрѣ 480—500 р. (лѣсникъ, жалованье и квартирныя 200 р. и довѣренный 300 р.), т. е. ровно вдвое больше.

Предполагать, что лѣсное хозяйство станицъ будетъ давать большій доходъ, чѣмъ въ войскѣ, весьма рискованно, такъ какъ войско обладаетъ и лучшей администраціей изъ специалистовъ и большими средствами.

Но предположимъ, что, вопреки указаніямъ жизни,

десятина лѣса въ станицѣ дастъ вдвое большій доходъ, т. е. 80 к.; и даже этотъ гиперболическій доходъ будетъ въ нѣсколько разъ меньше дохода отъ десятины чистой земли даже наихудшаго качества.

Такимъ образомъ, разсматривая этотъ вопросъ со стороны доходности того и другого хозяйства, необходимо придетъ къ единственно возможному выводу, что лѣсное хозяйство въ настоящее время, при наличныхъ условіяхъ, крайне невыгодно для станицъ. Кромѣ того необходимо принять во вниманіе то обстоятельство, что большинство станицъ, получившихъ надѣлы изъ этихъ дачъ, почти не имѣютъ чистой земли. Въ нѣкоторыхъ изъ нихъ на каждый пай (казаку съ 17-ти лѣтъ) приходится по 1—2 дес. съ небольшими колебаніями въ ту и другую сторону. Поэтому казаки этихъ станицъ цѣпляются за каждый клочокъ чистой земли, за возможность имѣть этотъ клочокъ.

Нѣкоторой иллюстраціей къ тому, какъ мало земли въ этихъ станицахъ (нагорныхъ) и какъ она цѣнится, можетъ служить способъ распредѣленія паевъ. Въ нѣкоторыхъ станицахъ удобная земля не дѣлится на пай въ виду незначительнаго количества ея, невозможности правильной разбивки ея безъ землемѣра, для приглашенія котораго нѣтъ средствъ. Поэтому каждый разъ при передѣлахъ земли (обыкновенно черезъ 3 года), практикуется своеобразный способъ. Станичное правленіе выясняетъ число паевъ и параллельно число и площадь удобныхъ полянъ. Затѣмъ идетъ запись хозяевъ на поляны. „При этомъ на болѣе близкія или удобныя поляны записывается больше хозяевъ... Занимать ту или иную поляну предоставляется группамъ хозяевъ по взаимному соглашенію и при этой заимкѣ не обходится безъ крупныхъ пререканій, а иногда и драки. Между группами хозяевъ происходитъ нѣчто вродѣ аукціоннаго торга на данную поляну. Каждая группа объявляетъ свое число паевъ, на которые она данную поляну беретъ, и далѣе идутъ надбавки: „мы въ 10 паяхъ“, „а мы въ 12“, „мы въ 20-ти“ и т. д.

Кто болѣе назначитъ паевъ, за тѣмъ и остается поляна (см. Македоновъ. „Хоз. полож. района станицъ Баракаевской, Севастопольской и Каменноостеской, Кубан. обл.“ 1901 г.).

И сопоставляя возможные доходы въ настоящемъ и недалекомъ будущемъ съ острымъ малоземельемъ, становится очевидно, что веденіе лѣснаго хозяйства будетъ не только не выгодно для станицъ, но прямо убыточнымъ. Казаки, живущіе въ горахъ, среди лѣса, безъ всякихъ расчетовъ и выкладокъ, горькимъ опытомъ и собственнымъ горбомъ узнали, что имъ можетъ дать лѣсъ и во что обходится имъ немѣніе собственной чистой земли.

И понятно, что проектированное лѣсное хозяйство ударило ихъ по самому больному мѣсту и заставило проявить такую несговорчивость, какой отъ „вѣрныхъ“ казаковъ давно не ожидали. Этому въ сильной степени способствовало то обстоятельство, что умышленно или неумышленно вопросъ о порядкѣ пользованія лѣсными надѣлами изъ этихъ дачъ на радѣ не поднимался, а если рѣчь объ этомъ и заходила, то въ такой не-

опредѣленной и неясной формѣ, что послѣ рады и дающіе и получающіе могли толковать этотъ вопросъ и въ ту и въ другую сторону.

Казаки не ставили этого вопроса ребромъ потому, что для нихъ не было двухъ рѣшеній его. „Не за лѣсомъ прислали насъ на раду станичники, — говорили потомъ участники рады, — а за землей... Лѣсу намъ и даромъ не надо, свой надоѣлъ“... Наконецъ вѣдь и самая рада была собрана для рѣшенія „земельнаго“ вопроса, что не изощренному въ тонкостяхъ языка казаку говорило, что рѣчь должна идти о „чистой землѣ“, а не о лѣсѣ.

Кромѣ того участники рады указывали, что земли махашевской и бѣлорѣченской лѣсныхъ дачъ распределялись параллельно съ чистыми землями Кугойскихъ степей и по одной и той же нормѣ; слѣдовательно, выводять отсюда казаки, бѣлорѣченская и махашевская лѣсныя дачи давались какъ „чистыя“ земли, т. е. рада какъ бы санкціонировала свободу выбора рода хозяйствъ на этихъ земляхъ. Припоминаютъ даже, что „братья-черноморцы“ въ отвѣтъ на указаніе, что въ Кугойскихъ степяхъ земля много лучше, чѣмъ въ названныхъ дачахъ, замѣтили, что въ этихъ дачахъ въ прибавку къ землѣ дается еще и лѣсъ.

Есть еще одно обстоятельство, обычно упускаемое защитниками казачкаго взгляда на этотъ вопросъ, но имѣющее, по моему мнѣнію, важное значеніе. Передъ самой радой въ каждую изъ этихъ дачъ была командирована коммиссія, въ составѣ агронома и лѣсовода, для выясненія вопроса, годна ли земля для сельскохозяйственнаго пользованія въ проектированныхъ въ надѣлъ участкахъ и не имѣютъ ли послѣдніе защитнаго или водоохраннаго значенія.

Не вдаваясь въ данное время въ разсмотрѣніе результатовъ работъ этихъ коммиссій, важно отмѣтить, что самый фактъ командированія коммиссіи съ цѣлью выясненія степени годности земли подъ сельскохозяйственное пользованіе указываетъ, что въ моментъ постановки вопроса о необходимости пожертвовать частями цѣнныхъ лѣсныхъ дачъ для удовлетворенія казачьяго малоземелья не было сомнѣнія въ томъ, чѣмъ будутъ заниматься казаки на этихъ надѣлахъ.

Было ясно, что населеніе, получивши надѣлы, поспѣшитъ обратить лѣса въ пашни, и надо было только выяснитъ, насколько возможна и продуктивна будетъ такая замѣна одного рода хозяйства другимъ.

Такимъ образомъ, мнѣніе казаковъ, что они получали „чистую“ землю и свободу выбора рода хозяйства имѣетъ какъ логическіе, такъ и, такъ сказать, историческіе корни.

Съ другой стороны, войсковое начальство, отдавая казакамъ 25 тыс. дес. очень цѣннаго лѣса, не могло не болѣть душой, что эти лѣсныя богатства, накапливаемые и сохраняемые войскомъ въ теченіе долгихъ лѣтъ, доставшись станицамъ, не принесутъ имъ той пользы и того дохода, которые могли бы принести.

Надо хоть немного познакомиться съ хозяйствомъ нашихъ лѣсныхъ закубанскихъ станицъ, чтобы видѣть, какъ громадныя, цѣнные лѣса рубились и расхищались

самымъ безпощаднымъ образомъ... Лѣсу было много... Земли—мало... Надо рубить лѣсъ—авось будетъ земля...

„Было бы болото, а черти найдутся“. И въ это „болото“ закубанской забитости, бѣдности и некультурности явились даже не лѣсопромышленники, а хищники. По станицамъ открылась масса шпальныхъ складовъ. Изъ нагорныхъ станицъ ежегодно вывозились многіе десятки тысячъ шпалъ. Въ виду большого предложения цѣна на шпалы была дешева; да и та еще болѣе уменьшалась вслѣдствіе „истинно-русскаго“ обычая всякую сдѣлку сопровождать выпивкой „вопчо“ и въ отдѣльности. Станичныя общества получали гроши, получали гроши и казаки-шпаловозы. Барыши доставались лѣсопромышленникамъ. И въ результатѣ станичныя общества получали громадныя урочища, обезображенныя, заваленныя, совершенно обезцѣненныя... Какъ-то я называлъ такія урочища „шпальными кладбищами“... Деревья, отъ которыхъ отрѣзаны большіе шпальные кряжки, повалены въ разныхъ направленіяхъ, лежатъ другъ на другѣ, сплетаясь вѣтвями и сучьями... Дороги завалены, ни пройти, ни проѣхать.. Уныніе и запустѣніе царствуетъ въ этихъ участкахъ... И кажется, что вѣтеръ, шелестящій засохшими вѣтвями и листьями, вѣчно тянетъ одну заунывную пѣсню: „Здѣсь погребены надежды казаковъ на чистую землю“...  
Истощеніе юртовыхъ лѣсовъ въ горныхъ станицахъ въ настоящее время настолько полное, что за маломальски дѣловымъ лѣсомъ, напримѣръ, для ободьевъ, клепки, корытъ, сами станичники принуждены обращаться въ войсковыя лѣсничества. Этимъ же истощеніемъ объясняется и то странное явленіе, которое бросается въ глаза при вѣздѣ въ горную станицу: большая часть домовъ сдѣлана изъ турлука и крыта соломой. Несмотря на кажущееся обиліе лѣса, строить рубленую хату нельзя, такъ какъ дѣльныхъ деревьевъ трудно найти, а если нашелъ, надо везти на базаръ. „Дубовое дерево 10 арш. длины и 4—5 верш. въ верхнемъ отрубѣ считается уже рѣдкимъ товаромъ въ юртахъ станицъ Баракаевской и Севастопольской. И такъ какъ лѣсъ въ значительной степени даетъ жителямъ станицъ средство на покупку хлѣба, то съ оскуднѣніемъ его можно ожидать для населенія станицъ серьезныхъ экономическихъ затрудненій“ (Македонъ, стр. 10).

И можно съ увѣренностью предполагать, что свобода пользованія лѣсомъ изъ дополнительныхъ надѣловъ немедленно повлечетъ за собою открытіе въ большомъ количествѣ шпальныхъ и другихъ складовъ... Населеніе получитъ гроши, а не барыши; эти же послѣдніе цѣликомъ попадутъ въ карманы лѣсопромышленниковъ...  
... И пиръ для казаковъ кончится бѣдою...

Весьма естественно, что, убѣдившись изъ многолѣтняго опыта, къ чему ведетъ самовольное хозяйничаніе станичныхъ обществъ въ своихъ юртовыхъ надѣлахъ и обезпеченное безпощаднымъ и безшабашнымъ хозяйничаніемъ, въ результатѣ котораго многимъ лѣснымъ станицамъ въ недалекомъ будущемъ можетъ быть грозить лѣсной голодъ, войсковое начальство желало не

допускать быстрой и безшабашной ликвидаціи лѣсныхъ запасовъ въ дополнительныхъ надѣлахъ, сохранить здѣсь лѣсное хозяйство и обезпечить населенію возможность удовлетворять свои потребности въ подѣлочномъ и строевомъ лѣсѣ изъ собственныхъ участковъ.

Повторяю, желанія и цѣли войскового начальства были вполне естественны, понятны, законны и цѣлесообразны. Но вѣдь и желанія и стремленія населенія, изголодавашагося по собственной „земелькѣ“, также весьма понятны, естественны и законны. И чѣмъ понятнѣй и законнѣй желанія и стремленія обѣихъ заинтересованныхъ сторонъ, тѣмъ непримиримѣй оказался создавшійся конфликтъ и тѣмъ труднѣе его разрѣшеніе...

Казакъ требуютъ передачи надѣловъ въ ихъ полное и безконтрольное владѣніе и погодуютъ, что „имъ на шею опять хотятъ завѣдывающихъ (лѣсничихъ) посадить“. Войсковое начальство, сознавая всю отвѣтственность, которая ляжетъ на него впоследствии, не рѣшается совершить передачи надѣловъ безъ всякаго заглядыванія въ будущее.

Насколько извѣстно, всѣ станичныя общества (за единичными исключеніями) отказались принять „Правила“ о веденіи лѣснаго хозяйства.

Необходимо было сойти съ непримиримой позиціи и постараться найти общую почву, на которой можно было бы столкнуться, сгладить шероховатости, согласовать интересы минуты съ интересами завтрашняго дня. Было создано совѣщаніе изъ уполномоченныхъ отъ всѣхъ станицъ, получившихъ дополнительные надѣлы изъ махашевской и бѣлорѣченской лѣсныхъ дачъ, съ тѣмъ, чтобы пересмотрѣть и переработать эти „Правила“ и сдѣлать ихъ приемлемыми для станицъ.

Къ сожалѣнію, эта хорошая по существу мысль не встрѣтила никакого сочувствія въ средѣ казачьяго населенія. Уполномоченные почти безъ обсуждения отвергли „Правила“ не только уже составленные, но и могущія быть составленными.

„Что мое—то мое“... Въ виду такого настроенія уполномоченныхъ и представляемаго ими населенія лѣсные надѣлы были переданы станичнымъ обществамъ безъ всякихъ „Правилъ“.

А. Потаюкъ.

1908 г.

## Лѣсопильное производство въ Россіи.

### I.

(Историческая справка <sup>1)</sup>).

Хотя лейтмотивомъ созданнаго Петромъ Великимъ лѣснаго законодательства и было сохраненіе лѣсовъ для флота, однако, уже въ 1732 г. (при Аннѣ Ивановнѣ) правительство высказало, что оно смотритъ съ болѣе широкой точки зрѣнія на лѣсную проблему, добиваясь, „чтобы не токмо флотъ Ея Величества всегда вдовольствѣ содержанъ былъ, но чтобы и къ прочимъ партикулярнымъ всѣхъ подданныхъ употребленіямъ лѣса въ цѣлости сохранены и ни отъ кого непорядочно и непристойно трачены не были“.

<sup>1)</sup> По „Полному собранію законовъ“.

Непристойная трата лѣсовъ происходила главнымъ образомъ отъ употребленія *топора* въ качествѣ единственнаго орудія механической обработки дерева. „Промышленники употребляютъ на строеніе баровъ лѣсъ изъ цѣлыхъ бревенъ; раскалывая оныя только пополамъ, обтесываютъ по бокамъ и прибываютъ“.

Введеніе *пилы* въ народное употребленіе и искорененіе „топорнаго“ лѣса было поэтому объявлено въ теченіе нѣсколькихъ десятилѣтій лозунгомъ государственной лѣсоохранительной политики. Въ 1749 г. былъ объявленъ приказъ, чтобы „какъ на судовое, такъ и на домовое строеніе для пилованія досокъ всѣмъ заводить ручныя пилы, а гдѣ удобно водяныя и вѣтряныя пильныя мельницы, дабы на великое строеніе толстыя, среднія и тонкія доски употребляемы были пильныя, а не топорныя“.

Населенію былъ данъ для обзаведенія пилами пятилѣтній срокъ, по прошествіи котораго, конечно, оказалось, что „не токмо пильныхъ мельницъ, но и ручныхъ пилъ нигдѣ еще не заведено, представляя въ резонъ необыкновенность (непривычность) и не состояніе тамошнихъ жителей и неимѣніе знающихъ къ тому людей“.

Если же въ употребленіи топорныхъ досокъ „запрещеніе дѣйствительно чинены будутъ, то за неимѣніемъ на то судовое строеніе пиленнаго лѣса—въ отправленіи въ С.-Петербургъ и другія мѣста хлѣбныхъ и другихъ припасовъ можетъ послѣдовать крайняя остановка“.

Правительство не смутилось и только продлило срокъ еще на 2 года, угрожая, что „гдѣ имѣются выгодныя къ построенію мельницъ мѣста, а владѣльцы строеніемъ оныхъ и умноженіемъ на продажу пиленнаго лѣса не пользуются, то оныя мѣста отписаны будутъ“. Однако только нѣсколько лицъ отозвалось: купецъ Тавлѣвъ построилъ лѣсопильню при устьѣ Осуги, (впад. въ Тверцу), куп. Новиковъ на р. Безднѣ (впад. въ Суру), да еще двое взяли привилегіи на постройку двухъ мельницъ на Осугѣ и Тигонѣ.

Правительство продолжало дѣлать отсрочки для исполненія указа, и между тѣмъ приступило и къ положительнымъ шагамъ. „Уповая, что при рѣкахъ, гдѣ большое отправленіе происходитъ, т.-е. на Гжатской пристани и въ Рыбной Слободѣ, имѣются удобныя къ построенію пильныхъ мельницъ мѣста пожелателей къ тому и понынѣ не явилось“, рѣшено было отправить туда казеннаго архитектора для составленія соображеній и смѣтъ на казенную постройку лѣсопильенъ.

А чтобы далѣе пиленіе досокъ вошло въ обычай и „изнеможеніемъ не отговаривались“, было приказано, купивъ 800 ручныхъ пилъ изъ казны, разослать ихъ во всѣ губерніи и раздать черезъ мѣстную полицію неимущимъ крестьянамъ съ расрочкой платежа.

Въ слѣдующемъ году правительство сдѣлало уже систематическую попытку „чтобы пріохотить партикулярныхъ людей къ заведенію и умноженію пильныхъ мельницъ“. Были, именно, объявлены слѣдующія льготы:

1. Если кто построитъ лѣсопильню на готовой уже

плотинѣ при существующей мукомольной мельницѣ, то послѣдняя выключается изъ оброка (введенный Петромъ подоходный налогъ съ мельницъ).

2. Желаящимъ строить лѣсопильни на новыхъ плотинахъ выдается безпроцентная казенная ссуда въ 1.000 руб. на каждую раму срокомъ на 5 лѣтъ. Земля же подъ лѣсопильни отводится по принудительному отчужденію за „указную цѣну“.

Дѣло, повидимому, оказалось привлекательнымъ, ибо сейчасъ же стали поступать просьбы о привилегіяхъ на постройку лѣсопильнъ, при чемъ просители не стѣснялись числомъ рамъ. Такъ, одинъ просилъ ссуду на цѣлыхъ 40 рамъ. Это побудило правительство выработать и опубликовать рядъ условій, долженствовавшихъ обезпечить возвратность и цѣлесообразное употребленіе казенныхъ ссудъ. Было также постановлено, чтобы пильные товары продавались „съ немалымъ уменьшеніемъ въ цѣнѣ“ противъ топорныхъ, „дабы обыватели могли имѣть пользу“ въ покупкѣ первыхъ противъ вторыхъ, для чего администрація, „призвавъ къ тому и дворянъ челоувѣкъ 2-хъ—3-хъ“ должна была составлять таксы на пильные матеріалы. На этомъ дѣло заглохло...

Повидимому, нѣкоторые практическіе результаты правительственныя мѣропріятія да имѣли, ибо попадаютъ нѣкоторыя извѣстія о возникшихъ подъ ихъ непосредственнымъ вліяніемъ пильныхъ мельницахъ. Но что эти результаты въ общемъ были ничтожны, не подлежитъ сомнѣнію, то-есть *лѣсопильнаго производства* правительство не вызвало въ жизнь, но поскольку его агитация вліяла на развитіе *ручного лѣсопильнаго* въ Россіи, равно какъ и вся исторія послѣдняго остаются еще неизслѣдованными.

Г.

### Лѣсоторговый отдѣлъ.

#### Ввозъ лѣса въ Великобританію въ 1908 году.

Продолжительный кризисъ въ многихъ отрасляхъ промышленности въ Великобританіи вызвалъ сокращеніе оборотовъ въ британской лѣсной торговлѣ. По размѣру оборотовъ съ пиленымъ лѣсомъ 1908 годъ значительно уступаетъ цѣлому ряду лѣтъ; лишь благодаря большому привозу рудничныхъ стоекъ для каменноугольной промышленности, общій оборотъ съ лѣсомъ за истекшій годъ мало уклоняется отъ средней нормы за истекшее десятилѣтіе, какъ это можно видѣть изъ слѣдующихъ данныхъ, представляющихъ ввозъ лѣса въ Великобританію за минувшій годъ по сравненію съ предшествовавшими восемью годами (не считая при этомъ ввоза клепки, акажу и мебельнаго лѣса).

	Круглаго и тесанаго лѣса.	Пиленаго лѣса.	Всего.
	Л о а д ъ.	Ѳ.	
1908 г. . . . .	3.883.325	5.488.447	9.371.772
1907 „ . . . . .	3.512.220	5.985.588	9.497.808
1906 „ . . . . .	3.246.731	6.692.260	9.938.991
1905 „ . . . . .	2.856.551	5.986.526	8.843.077
1904 „ . . . . .	3.107.432	6.066.236	9.173.668
1903 „ . . . . .	3.237.418	6.742.233	9.979.651
1902 „ . . . . .	2.810.724	6.676.726	9.487.450
1901 „ . . . . .	2.772.910	6.280.960	9.053.870
1900 „ . . . . .	3.121.148	6.632.710	9.753.858

Слѣдовательно, прошлогодній ввозъ понизился противъ 1907 г. лишь на 126.036 лодъ, или на 1.3%; при этомъ круглаго и тесанаго лѣса ввезено болѣе на 371.105 лодъ, или 10.8%, каковой излишекъ приходится исключительно на рудничныя подпорки, а ввозъ пиленнаго и прочаго обработаннаго лѣса палъ на 497.141 лодъ, или на 9.1% (1 лодъ=50 куб. фут.).

Общая цѣнность прошлогодняго ввоза лѣса опредѣляется въ 24.306.059 фунтовъ стерлинговъ (около 231 милліоновъ рублей), уступая привозу 1907 г. на 2.786.995 фунт. стерл., или свыше 11%; при этомъ понизилась цѣнность ввоза не только пиленнаго лѣса, но также и круглаго и тесанаго; поступленіе, въ частности, пиленнаго и прочаго обработаннаго лѣса пало болѣе чѣмъ на 15%. Сокращеніе потребленія лѣса сопровождалось пониженіемъ рыночныхъ цѣнъ на различные сорта лѣса; низкія цѣны на лѣсъ стояли въ теченіи почти всего минувшаго года. Цѣнность великобританскаго лѣснаго ввоза (за исключеніемъ клепки, акажу и мебельнаго лѣса), по сравненію съ предшествовавшими годами, представляется въ слѣдующихъ данныхъ:

	Круглаго и тесанаго лѣса.	Пиленаго лѣса.	Всего.
	Фунтовъ стерлинговъ.		
1908 г. . . . .	6.884.084	14.515.433	21.399.517
1907 „ . . . . .	6.989.420	17.146.823	24.136.243
1906 „ . . . . .	6.411.213	18.534.958	24.946.201
1905 „ . . . . .	5.473.805	15.255.330	20.729.135
1904 „ . . . . .	5.559.289	15.505.799	21.065.088
1903 „ . . . . .	6.379.954	18.192.519	24.572.473
1902 „ . . . . .	5.435.204	17.171.422	22.606.626
1901 „ . . . . .	5.451.460	16.319.029	21.770.489
1900 „ . . . . .	6.462.725	18.686.359	25.149.084

Послѣдовавшая въ истекшемъ году, по сравненію съ 1907 г., измѣненія въ количествѣ и цѣнности привоза отдѣльныхъ сортовъ лѣса представляются въ слѣдующемъ видѣ (знакъ + означаетъ увеличеніе, а знакъ — уменьшеніе привоза противъ 1907 г.):

	Количество.	Цѣнность.
	Лодъ.	Фунт. стерлинг.
Круглаго и тесанаго лѣса . . . . .	— 43.126	— 635.207
Рудничныхъ стоекъ . . . . .	+ 412.231	+ 529.871
Пиленаго и колотаго . . . . .	— 497.141	— 2.631.390
Клепки . . . . .	— 24.693	— 54.317
Акажу (тоннъ) . . . . .	+ 15.369	+ 119.669
Прочихъ сортовъ лѣса . . . . .	— 10.291	— 115.621

По странамъ отправленія данныя прошлогодняго ввоза, въ сравненіи съ предшествовавшимъ годомъ, представляются въ прилагаемой таблицѣ.

	Количество.		Цѣнность.	
	1907 г.	1908 г.	1907 г.	1908 г.
Круглый и тесаный лѣсъ.	Л о а д ъ.		Фунт. стерл.	
Россія . . . . .	338.810	365.563	876.029	755.675
Швеція . . . . .	21.379	22.796	41.796	44.495
Норвегія . . . . .	48.332	37.073	91.710	76.376
Германія . . . . .	172.897	137.152	547.066	422.192
Соединен. Штаты . . . . .	181.005	190.667	1.003.272	1.006.247
Брит. О.-Индія . . . . .	33.375	21.851	575.077	379.884
Канада . . . . .	45.086	39.660	354.545	294.834
Другія страны . . . . .	44.127	27.123	450.541	265.026
Итого . . . . .	885.011	841.885	3.939.936	3.304.729
Кромѣ того:				
Рудничн. стойки . . . . .	2.627.209	3.041.440	3.049.484	3.579.355
Итого . . . . .	3.512.220	3.883.325	6.989.420	6.884.084

Пиленый, строганый и колотый лѣсъ.

Россія . . . . .	2.255.878	2.811.139	5.965.834	5.434.187
Швеція . . . . .	1.395.589	1.235.895	3.579.025	2.949.028
Норвегія . . . . .	512.118	381.441	1.533.650	1.117.867
Соединен. Штаты . . . . .	544.408	411.079	2.253.173	1.661.934
Канада . . . . .	1.128.544	1.000.356	3.332.405	2.897.769
Другія страны . . . . .	149.551	148.537	482.736	454.648
<b>Итого . . . . .</b>	<b>5.985.588</b>	<b>5.488.447</b>	<b>17.146.823</b>	<b>14.515.433</b>

Всего кругл., пиленаго и пр. лѣса. 9.497.808 9.371.772 24.136.243 21.399.517

Разные матеріалы:

Клепка . . . . .	171.721	147.028	736.422	682.105
Акажу, тонны . . . . .	104.112	119.481	893.288	1.012.957
Прочій лѣсъ . . . . .	199.953	189.662	1.327.101	1.211.480
<b>Всего лѣса . . . . .</b>	<b>—</b>	<b>—</b>	<b>27.093.054</b>	<b>24.306.059</b>

Кромѣ того:

Деревян. издѣлій . . . . . 1.920.716 1.970.879

По всѣмъ странамъ, снабжающихъ Великобританію лѣсомъ, за исключеніемъ Россіи, въ минувшемъ году привозъ лѣса сократился какъ по количеству, такъ и по цѣнности; въ частности, изъ Швеціи привезено лѣса 1.258.691 лодъ (1.416.968 л. въ 1907 г.) на сумму 2.993.523 фунт. стерл., противъ 3.620.821 фунт. стерл. въ 1907 г., или менѣе на 17%; изъ Норвегіи—418.514 лодъ (560.450 л. въ 1907 г.), на сумму 1.194.243 фунт. стерл., противъ 1.625.260 фунт. стерл. въ 1907 г., или менѣе на 26%; изъ Канады доставлено лѣса 1.040.016 лодъ (1.173.630 л. въ 1907 г.) на сумму 3.192.603 фунт. стерл., противъ 3.686.950 фунт. стерл. въ 1907 г., или менѣе на 13% и изъ Соединенныхъ Штатовъ С. Америки—601.746 лодъ (725.413 лодъ въ 1907 г.) цѣнностью на 2.788.181 фунт. стерл. противъ 3.256.445 фунт. стерл. въ 1907 г., или менѣе на 16%.

Изъ Россіи въ минувшемъ году доставлено въ Великобританію лѣса (не считая рудничныхъ подпорокъ) въ количествѣ 2.676.702 лодъ противъ 2.594.188 л. въ 1907 г., или болѣе на 3,1%; цѣнность же этого привоза составляетъ всего 6.189.862 фунт. стерл., противъ 6.841.862 фунт. стерл. въ 1907 г., т.-е. понизилась на 9,3%.

Обращаетъ на себя вниманіе весьма значительное пониженіе цѣнъ на русскій лѣсъ на британскомъ рынкѣ въ истекшемъ году. Этотъ печальный фактъ наглядно выступаетъ изъ сопоставленія слѣдующихъ данныхъ, представляющихъ, на основаніи великобританскаго таможеннаго отчета, среднія цѣны одного лода круглаго и пиленого лѣса разнаго происхожденія (кромѣ русскаго), на ряду съ средними цѣнами привознаго русскаго лѣса (тоже за 1 лодъ) за послѣдніе два года:

	Лѣсъ разнаго происхожденія.		Русскій лѣсъ.	
	Круглый и тесаный.	Пиленый.	Круглый и тесаный.	Пиленый.
	Фунт. стерлинг.		Фунт. стерлинг.	
1908 г. . . . .	5.35	2.85	2.34	2.34
1907 „ . . . . .	5.61	2.99	2.58	2.64

Слѣдовательно, русскій лѣсъ въ истекшемъ году противъ 1907 г. палъ въ цѣнѣ: круглый и колотый

на 9,3% и пиленый на 11,0%, тогда какъ лѣсъ иного происхожденія, какъ круглый и тесаный, такъ и пиленый, понизился въ цѣнѣ всего лишь на 4,0%.

Кременчугъ.

Въ теченіе первой половины текущаго декабря дѣятельность мѣстнаго лѣснаго рынка была весьма слабой; всего отправлено отсюда съ 1 по 15 декабря около 450 вагоновъ лѣса, т.-е. почти на 300 вагоновъ меньше по сравненію съ соответствующимъ періодомъ прошлаго года. Причиною, вызывающею столь сильный застой въ мѣстной торговлѣ, служатъ наблюдаемое отсутствіе крупныхъ заказовъ на лѣсные матеріалы. Особенно плохо обстоитъ теперь дѣло съ донецкимъ бассейномъ, который, какъ извѣстно, являлся въ прежнее время весьма крупнымъ потребителемъ кременчугскаго лѣса; въ послѣдніе же годы донецкій бассейнъ находитъ для себя выгоднымъ получать изъ Кременчуга лишь нѣкоторые сортименты пиленого лѣса; всѣ же остальные лѣсные матеріалы донецкій бассейнъ выпиываетъ теперь съ другихъ лѣсныхъ рынковъ, издавна конкурирующихъ съ Кременчугомъ въ дѣлѣ поставки лѣса для горнозаводскихъ нуждъ. Весьма слабый спросъ на лѣсные матеріалы предъявляетъ въ послѣднее время и криворожскій районъ, который въ прежіе годы также являлся крупнымъ потребителемъ кременчугскаго лѣса.

Что же касается районныхъ лѣсоторговцевъ, то послѣдніе еще пока не приступили къ составленію весеннихъ запасовъ лѣса. Для текущихъ же надобностей районные лѣсоторговцы, въ виду наступившаго сильнаго застоя въ лѣсной торговлѣ, покупаютъ теперь очень мало лѣса; при этомъ слѣдуетъ замѣтить, что здѣшніе лѣсопромышленники сильно ограничиваютъ теперь кредитъ своимъ покупателямъ—районнымъ лѣсоторговцамъ, такъ какъ послѣдніе оплачиваютъ нынѣшнею зимою крайне неаккуратно свои векселя.

Около 20 декабря начался привозъ елокъ къ рождественскимъ праздникамъ. Самымъ крупнымъ поставщикомъ елокъ для Кременчуга является Черниговская губернія, откуда прибываютъ, главнымъ образомъ, крупныя елки; мелкія же елки привозятся изъ Полтавской и Кіевской губерній; цѣны елокъ, въ зависимости отъ ихъ величины, обыкновенно колеблются на мѣстномъ рынкѣ въ предѣлахъ отъ 50 к. до 2 р. 50 к. за штуку.

Недѣля, предшествовавшая рождественскимъ праздникамъ, прошла крайне неблагоприятно для мѣстной лѣсной торговли. Ни со стороны районныхъ лѣсоторговцевъ, ни со стороны южно-русскихъ горнозаводскихъ предпріятій не поступило никакихъ требованій на лѣсные матеріалы, вслѣдствіе чего вывозъ лѣса изъ Кременчуга съ 17 по 24 декабря выразился въ количествѣ всего лишь около 120 вагоновъ; гужеваыя отправка лѣса изъ Кременчуга совершенно отсутствовала.

Оживленіе на мѣстномъ рынкѣ можетъ наступить лишь въ концѣ января, когда со стороны районныхъ лѣсоторговцевъ появится спросъ на лѣсные матеріалы для весеннихъ надобностей. Однако, судя по имѣю-

шимся здѣсь свѣдѣніямъ, предстоящая весна не предвѣщаетъ лѣсопромышленникамъ ничего хорошаго, въ виду плохого состоянія озимыхъ посѣвовъ. Дѣло въ томъ, что нынѣшняя зима отличается повсемѣстно на югѣ Россіи отсутствіемъ снѣговъ, а это обстоятельство въ связи съ стоящими сильными морозами можетъ повлечь за собою гибель озимыхъ посѣвовъ. Такое положеніе вещей не можетъ не отразиться на лѣсной торговлѣ, которая, какъ извѣстно, находится въ полной зависимости отъ состоянія урожаевъ.

Передъ рождественскими праздниками нѣкоторые изъ мѣстныхъ лѣсопильныхъ заводовъ стали на ремонтъ, который продолжится 3—4 недѣли, при чемъ всѣмъ рабочимъ, занятымъ на этихъ заводахъ, заявленъ расчетъ. Слѣдуетъ замѣтить, что нынѣшнею зимою здѣсь наблюдается очень большой наплывъ рабочихъ, вслѣдствіе чего заработная плата сильно понизилась; такъ, лѣсопильные рабочіе, смотря по роду исполняемыхъ ими обязанностей, получаютъ теперь отъ 60 до 90 к. въ день, тогда какъ въ лѣтнее время заработная плата никогда не бываетъ ниже 1 рубля.

Въ теченіе послѣднихъ 3 недѣль здѣсь стоятъ необыкновенно сильные холода, подъ вліяніемъ которыхъ спросъ на дрова со стороны мѣстныхъ обывателей сильно увеличился, а это обстоятельство не преминуло вызвать повышеніе цѣнъ на всѣ сорта дровяного топлива; такъ, за дрова ольховыя платятъ теперь на мѣстныхъ складахъ по 16—17 к. за пудъ, тогда какъ 1½—2 мѣсяца тому назадъ цѣна этихъ дровъ не превышала 14 к.

И. Я.

#### Изъ Рыбинска.

Въ настоящее время въ Рыбинскѣ съ лѣсными матеріалами полное затишье; иногороднихъ покупателей нѣтъ совсѣмъ. Съ дровами также плохо, цѣны пали; съ осени на складахъ продавали березовыя дрова 16-ти-вершковыя по 7 р. 40 к. за сажень съ развозкою по городу; теперь же, благодаря привозу дровъ на базары окрестными мелкими торговцами и крестьянами, цѣны пали до 6 р. за сажень.

Заготовки лѣса для продажи на водѣ въ навигацію 1909 года на рѣкахъ Мологѣ и Шекснѣ предполагаются громадныя. Въ особенности большія заготовки лѣса предстоятъ въ районѣ рѣки Мологи. Если работамъ будетъ благоприятствовать погода, то заготовятъ лѣса вдвое больше противъ прошлаго года. Въ районѣ рѣки Шексны хотя незначительно, но все-таки заготовки больше прошлаго года; особенно крупнаго лѣса не предвидится, но средняго лѣса будетъ очень много, и по всей вѣроятности это отзовется пониженіемъ цѣнъ.

Погода до 12 декабря стояла теплая, снѣгу было мало; съ 12-го по 16-е были морозы со снѣгомъ и вѣтромъ; морозы доходили до 24 градусовъ, стояли немного времени, и затѣмъ опять стала благоприятная погода.

Характернымъ теченіемъ въ здѣшнемъ краѣ является продажа лѣсныхъ дачъ помѣщиками и крупными земле-

владельцами; усиленныя предложенія лѣса съ землями, конечно, и вызвало въ нынѣшнемъ году усиленную заготовку лѣсовъ. Почти каждый землевладелецъ старается продать свои лѣса на срубъ лѣсопромышленникамъ и земли крестьянамъ черезъ крестьянскій банкъ, что, само собою разумѣется, также вызвало паденіе цѣнъ и на землю.

Почему стараются сбыть свои земли съ рукъ, объяснить это довольно трудно. Миѣ думается, что главная причина—боязнь со стороны землевладельцевъ аграрнаго вопроса. Какъ ни стараются землевладельцы затормозить проса. Какъ ни стараются землевладельцы затормозить принудительное отчужденіе земель, но миѣ думается, что въ концѣ-концовъ безъ этого не обойтись. И теперь стало землевладельцамъ тяжело въ отношеніяхъ съ крестьянами. Я самъ землевладелецъ и испытываю всю тягость положенія на себѣ. Крестьяне не обращаютъ вниманія на то, есть ли нѣтъ у васъ сторожа при лѣсной дачѣ, ѣдутъ въ чужой лѣсъ, какъ въ собственный, и рубятъ тамъ, гдѣ имъ вздумается. И что же приходится дѣлать землевладельцу? Увеличить штатъ сторожей,—очень дорого будетъ стоять; привлекать каждый разъ и наказывать крестьянъ,—того и гляди, что или сожгутъ дачу въ лѣтнее время, или даже не построятся сжечь усадьбу и постройки, если таковыя есть у помѣщика; озлобленіе доходитъ до невозможнаго, и это почти повсемѣстно. Поневолѣ приходится землевладельцу продавать лѣсъ и даже всю землю, чтобы не быть хозяиномъ своей собственности изъ-за боязни быть въ концѣ разореннымъ, и хоть что-нибудь сохранить въ будущемъ.

Вотъ такое-то положеніе дѣла и заставляетъ почти поневолѣ продавать и заготовлять массу лѣса, что крайнѣ невыгодно отразится на здѣшнемъ лѣсномъ рынкѣ въ предстоящую навигацію на 1909 годъ.

Рыбинецъ.

1908 г. 17 декабря,  
Рыбинскъ.

#### Изъ Двинска.

Положеніе лѣсопромышленности въ Сѣверо-Западномъ краѣ въ настоящее время не особенно блестяще. На заграничныхъ рынкахъ, начиная съ октября мѣсяца, стоятъ сравнительно низкія цѣны на строительный лѣсъ. Предположенія лѣсопромышленниковъ, что цѣны на лѣсъ не пойдутъ на пониженіе, не оправдались. Основываясь на этихъ предположеніяхъ, лѣсопромышленники покупали лѣсъ и понесли большіе убытки. Въ теченіе послѣднихъ мѣсяцевъ лѣсной товаръ въ Сѣверо-Западномъ краѣ, вслѣдствіе неурожая и другихъ причинъ, не имѣлъ большого сбыта; цѣны на лѣсной товаръ здѣсь стоятъ очень низкія. Край заваленъ непроданнымъ лѣснымъ товаромъ. На мѣстномъ рынкѣ тоже въ послѣднее время замѣчается затишье; спросъ незначительный, постоянные покупатели отъ крупныхъ сдѣлокъ уклоняются. Подъ вліяніемъ наступившаго въ лѣсномъ дѣлѣ сильнаго застоя, мѣстные лѣсопромышленники и торговцы лѣсными товарами предоставляютъ теперь своимъ покупателямъ—районнымъ лѣсоторговцамъ, болѣе продолжительный срокъ въ кредитъ, раз-

считывая такимъ путемъ расширить сбытъ своихъ товаровъ. Такъ, почти всѣ сдѣлки съ лѣсными товарами, оглашенныя здѣсь въ послѣдующія двѣ-три недѣли, заключены въ кредитъ на 8 мѣсяцевъ, тогда какъ до сихъ поръ здѣшніе лѣсопромышленники и торговцы отпускали лѣсные товары на срокъ 3—4 мѣсяца и во всякомъ случаѣ не болѣе 6 мѣсяцевъ. Последнія сдѣлки состоялись по слѣдующимъ цѣнамъ: бревна еловая длиною отъ 1 до 3 саж.  $\times$  4 верш. 28—29 к.,  $\times$  8 верш. 1 р. 13 к.,  $\times$  10 верш. 2 р. 8 к.—2 р. 12 к.,  $\times$  12 верш. 2 р. 70 к.—2 р. 80 к., длин. 4 саж.  $\times$  4 верш. 38 к.,  $\times$  8 верш. 1 р. 95 к.—2 р. 5 к.,  $\times$  10 верш. 2 р. 45 к.—2 р. 55 к.,  $\times$  12 верш. 2 р. 75 к.—2 р. 85 к.; 5 саж.  $\times$  4 верш. 56 к.,  $\times$  8 верш. 2 р. 28 к.—2 р. 44 к., 6 саж.  $\times$  4 верш. 76—84 к.,  $\times$  7 верш. 1 р. 75 к.—1 р. 78 к. все это за погон. сажень. Бревна сосновая: длин. 1—3 саж.  $\times$  4 верш. 32—34 к.,  $\times$  8 верш. 2 р. 24 к.—2 р. 28 к.,  $\times$  12 верш. 5 р. 63 к.—5 р. 76 к.; 4 саж.  $\times$  4 верш. 56—59 к.,  $\times$  8 верш. 2 р. 90 к.—3 р. 15 к.—3 р. 25 к.; 5 саж.  $\times$  4 верш. 64—67 к.,  $\times$  8 верш. 3 р. 57 к.—3 р. 64 к.; 6 саж.  $\times$  4 верш. 94 к.,  $\times$  8 верш. 3 р. 29 к.—3 р. 32 к. Брусля сосновые: 1—3 саж.  $\times$  4  $\times$  5 верш. 48 к., 4 саж.  $\times$  4  $\times$  4 верш. 68—73 к., 5  $\times$  7 верш. 1 р. 94 к.; 6 саж.  $\times$  4 верш. 93 к.,  $\times$  8 верш. 1 р. 29 к.—1 р. 34 к., 5  $\times$  2  $\times$  7 верш. 2 р. 25 к.—2 р. 27 к. погон. саж. Доски еловая чистыя: длин. отъ 2 арш. до 3 саж. 3  $\times$  5 верш. 39 к., 1  $\frac{1}{2}$   $\times$  5 верш. 18—21 к.,  $\times$  6 верш. 23—27 к.; получистыя 4  $\times$  3 арш. длин. 3  $\times$  5 верш. 59—64 к.; получистыя пилен. 2  $\times$  6 верш. 24 к., 3  $\times$  7 верш. 37 к.; доски сосновая чистыя: 1—3 саж. длин. 4  $\times$  5 верш. 64—67 к., 3  $\times$  6 верш. 53—57 к.; получистыя 1—3 саж. длин. 3  $\times$  5 верш. 32—36 к., 1  $\times$  5 верш. 6, 8 и 9 к. Цѣны на другіе обработанные лѣсные матеріалы понизились до 13—15 процент. противъ цѣнъ, существовавшихъ на рынкѣ въ прошломъ году въ это время. Въ послѣдующіе дни, въ виду затишья, лѣсопромышленники значительно сократили заготовку обработаннаго лѣса; запасы лѣсныхъ товаровъ на здѣшнихъ лѣсопильныхъ заводахъ средніе. Съ дровами оживленно, спросъ порядочный, покупателей очень мало. Крестьянскихъ дровъ на рынкѣ совсѣмъ нѣтъ, что отчасти объясняется отсутствіемъ саннаго пути. При такихъ условіяхъ созданъ сильный недостатокъ въ дровяномъ топливѣ, а это обстоятельство повлекло за собою замѣтное вздорожаніе всѣхъ сортовъ дровъ. Крупныя сдѣлки на дрова состоялись по цѣнамъ: березовыя отъ 20 р. 30 к.—21 р. 15 к. за сажень, сосновая 18 р. 65 к.—19 р. 10 к., еловая 17 р. 55 к.—18 р. 20 к.—18 р. 25 к., ольховыя 16 р. 75 к.—17 р. 45 к. за сажень. Въ розничной продажѣ цѣны: сухія березовыя дрова отъ 25 р. 85 к.—26 р. 70 к.—27 р. 50 к.—27 р. 60 к. за саж. съ достав., сырыя 18 р. 75 к.—21 р. 90 к., сосновая 17 р. 65 к.—20 р. 75 к., ольховыя 15 р. 75 к.—17 р. 25 к., осинныя 15 р. 25 к.—16 р. 50 к.—16 р. 75 к., смѣшанныя сухія 19 р. 85 к.—20 р. 70 к., сырыя 14 р. 85 к.—17 р. 75 к.—17 р. 90 к. за куб. сажень. Много сосновыхъ плаховыхъ дровъ, заготовленныхъ изъ серд-

цевинъ гнилыхъ колоды и употребл. для обжиганія кирпича, сейчасъ покупаютъ владельцы кирпичныхъ заводовъ. Покупали по 17 р. 60 к.—17 р. 75 к. за куб. саж. съ доставкой. Поступаютъ значительныя требованія на соложку для спичекъ, но въ нихъ чувствуется недостатокъ; цѣны сейчасъ въ повышеніи.

Въ последнее время замѣтно большой притокъ на рынокъ рогожъ и мочала. Цѣны отъ 5 р. 75 к. до 9 р. 60 к.—9 р. 70 к. за сотню рогожъ и мочало 90 к.—1 р. 60 к.—1 р. 70 к. за пудъ. Требованіе на рогожи и мочало, какъ для мѣстныхъ нуждъ, такъ и со стороны разныхъ мѣстностей и ближайшихъ районовъ, весьма значительное; покупать рогожи преимущественно являются транспортныя конторы и экспортеры. За послѣдніе двѣ-три недѣли было привезено рогожъ разныхъ сортовъ около 30.000 штукъ. Нѣсколько тысячъ рогожъ отпущено въ Витебскъ, Ригу и Либаву.

Теперь здѣсь сильный спросъ на древесныя опилки со стороны нѣкоторыхъ фабрично-заводскихъ предприятий. Запасы опилокъ незначительныя, привозы и выработка ихъ у насъ небольшіе, и поэтому цѣны на нихъ вздорожали; продаютъ 16—19 к. за пудъ.

И. Ц.

16 декабря

1908 года.

## Х р о н и к а.

### Борьба съ долгоносикомъ.

Лѣсничій Горншу относительно борьбы съ долгоносикомъ, *Nylobius abietis*, сообщаетъ слѣдующее: способы борьбы съ долгоносикомъ ограничиваются главнымъ образомъ ловленіемъ жука посредствомъ выкладыванія полѣнъ и коры, а также устройства ловчихъ ямъ. Эти мѣры, имѣющія въ виду охраненіе отдѣльныхъ растений, не могутъ совершенно предотвратить вредъ, приносимый жуками. Недавно было рекомендовано сберегать растенія посредствомъ обмазыванія стволовъ глиною, но эта мѣра недействительна, такъ какъ сильный дождь смываетъ глину, а отъ сильной жары она трескается и отпадаетъ. Въ торговлѣ недавно появились покрышки изъ жести, которыя надеваются на растенія съ цѣлю не давать жукамъ влѣзть на нихъ. Онѣ оказываются бесполезными для летающихъ жуковъ и кромѣ того такъ дороги, что употребленіе ихъ въ большомъ количествѣ вызываетъ значительныя издержки.

Лѣсничій Горншу въ продолженіе нѣсколькихъ лѣтъ ставилъ опыты, заключающіеся въ томъ, что стволы растеній обматывались паклей или оческами, которые остаются при обработкѣ лѣна.

Пакля обматывается снизу, до первой или второй мутовки ствола, по возможности слабо, но и настолько плотно, чтобы части ствола не оставались непокрытыми. Рыхлая волокнистая пакля при взбираниі жука бываетъ ему неприятна, такъ какъ онъ зацѣпляется за нее своими ножками, снабженными крючечками и часто, ничего не сдѣлавъ, падаетъ опять на землю.

Густое обматываніе защищаетъ стволъ отъ пожара-

внѣ жука; во всякомъ случаѣ, если онъ найдетъ часть непокрытаго ствола, то не можетъ объѣсть кору на стволѣ кругомъ. Если жукъ летаетъ, или если ему удастся переползти черезъ защищенную часть ствола, то верхнимъ частямъ растенія онъ можетъ принести лишь незначительный вредъ.

Рекомендуется предпринимать обматываніе паклей передъ посадкой деревцовъ, такъ какъ съ одной стороны это обойдется дешевле, а съ другой избѣгается опасность того, что земля около еще неукоренившихся растеній будетъ взрыхляться. При новомъ обматываніи въ слѣдующемъ году эта опасность устраняется.

Пакля сохраняется до осени, пока существуетъ опасность отъ долгоносиковъ. Сравнительно съ обмазываніемъ глиной и другими рекомендованными средствами пакля имѣетъ то преимущество, что она не мѣшаетъ дыханію растеній.

Въ нынѣшнемъ году опытъ былъ произведенъ съ сосной на  $\frac{3}{4}$  гект. На 1.000 растеній было употреблено 10 ф. пакли, укрѣпленіе которой потребовало 1,5 рабочаго дня. При 1,60 марки поденной платы и 1,3 метра разстоянія растеній другъ отъ друга, 1 гектаръ обошелся въ 24 марки, считая фунтъ пакли въ 16 пфен. Параллельно съ описаннымъ опытомъ примѣнялись также и ловчія ямы съ корой. Можетъ быть, хорошій результатъ получился благодаря соединенію обѣихъ мѣръ, но всетаки обматываніе паклей представляетъ собою вѣрную защиту отъ долгоносиковъ.

Цѣль этой замѣтки—побудить къ подобнымъ опытамъ и въ другихъ мѣстахъ, чтобы современемъ совершенно истребить вредителя нашихъ сосновыхъ культуръ, такъ какъ эта мѣра гарантируетъ успѣшный ростъ растеній безъ несоразмѣрно большихъ издержекъ.

Доказательствомъ того, какія суммы тратятся ежегодно для уничтоженія долгоносика, служитъ замѣтка въ „Allgemeine Forst und Jagdzeitung“, свидѣтельствующая, что въ прусскихъ государственныхъ лѣсахъ въ одномъ только 1905 году для этой цѣли было истрчено 175.634 марки.

В. Харченко.

#### Письмо въ редакцію.

Привѣтствую „Лѣсопромышленный Вѣстникъ“ вступающій во второе десятилѣтіе своего существованія.

Отъ души желаю, чтобы та нравственная связь, которая соединяетъ журналъ и насъ—лѣсныхъ дѣятелей укрѣпилась еще болѣе и чтобы увеличилось количество лицъ, помѣщающихъ въ немъ свои наблюденія и думы. Его „Лѣсной Справочникъ“ долго будетъ еще памятникомъ минувшаго десятилѣтія и настольной книгой для лѣсничихъ.

Пожелаемъ же „Вѣстнику“ и въ будущемъ быть такимъ же желаннымъ гостемъ на письменномъ столѣ лѣсничаго, какимъ онъ былъ до настоящаго времени.

Юденко.

Судакъ, Крымъ.

#### Новыя книги.

Въ послѣднее время появились въ печати, между прочимъ, слѣдующія книги

— Неравномѣрность обложенія и способы устраненія ея. Вып. 1. Обложеніе земель и лѣсовъ. А. Мерецкій. Кіевъ, 1908. Ц. 1 р. 50 к.

— Производство древесной шерсти механической и химической. Н. Мельниковъ. Спб., 1908. Ц. 1 р.

— Кожевенное дѣло. Дубильные матеріалы и производство экстрактовъ. Н. Мельниковъ. Спб., 1908. Ц. 75 к.

— Овраги, обрывы, осыпи и оползанія и ихъ укрѣпленія вершинъ овраговъ и промонъ при помощи простыхъ сооружений: хвороста, плетня, фашинника, дерева и камня. Сост. инженеръ М. П. Новгородскій. in 8°, 46 стр. съ 55 рис. Спб., Ц. 30 к.

#### Справочный отдѣлъ.

##### Предстоящіе торги и поставки.

12 января въ нейгутскомъ волостн. правленіи (Курляндской губ.) торги на продажу казеннаго лѣса на 8.237 руб.

12 января въ гомельскомъ городскомъ полиц. управленіи (Могилевской губ.) торги на продажу казеннаго лѣса на 67.055 руб.

22 января въ канцеляріи смоленской войсковой строят. комиссеіи, въ 12 ч., торги на поставку лѣсныхъ матеріаловъ на 62.800 руб.

26 января въ покровъ-слободскомъ волостн. правленіи (Владимірской губ.) торги на продажу казеннаго лѣса на 43.983 р.

28 января въ шкудскомъ волостн. правленіи (Курляндск. губ.) торги на продажу казеннаго лѣса на 44.227 р.

Редакторъ-издатель Н. С. Нестеровъ.

Т-во Н. Я. Якобсонъ,  
Г. Л. Лифшицъ и К<sup>о</sup>  
Минскъ губ.

МАШИНОСТРОИТЕЛЬНЫЕ, ЧУГУННО-ЛИТЕЙНЫЙ  
И КОТЕЛЬНЫЙ ЗАВОДЫ

СКЛАДЪ ТЕХНИЧЕСК. ПРИНАДЛЕЖНОСТЕЙ  
ТЕХНИЧЕСКАЯ КОНТОРА.

Полное оборудованіе

ЛѢСОПИЛЬНЫХЪ, ФАНЕРНЫХЪ,  
ЯЩИЧНЫХЪ, БОЧАРНЫХЪ

и другихъ для обработки дерева  
заводовъ, а также паровыхъ и во-  
дяныхъ мельницъ, винокуренныхъ,  
ректификаціонныхъ, дрожжевыхъ и  
другихъ заводовъ.

ТУРБИНЫ.



Въ изданіи книжнаго магазина  
Н. КИММЕЛЯ въ РИГѢ

вышелъ

## Сельско-хозяйственный Календарь

Д-ра В. Кхирима.

Цѣна въ переплетѣ 1 руб. 50 коп.,  
съ пересылкой 1 руб. 70 коп.

### ВОЙСКОВОЕ ХОЗЯЙСТВЕННОЕ ПРАВЛЕНІЕ

Сибирскаго казачьяго войска

вызываетъ желающихъ занять должности войско-  
вого лѣсничаго и агронома. Съ предложеніями  
просить обращаться въ названное правленіе, въ  
г. Омскъ, Акмолинской области. 10—10

### ПРОДАЕТСЯ ЛѢСОПИЛЬНЫЙ ЗАВОДЪ

дешево за окончаніемъ разработки рощи. Для разработки мате-  
риаловъ въ лѣсу—рѣдкій случай. Заводъ вполне оборудованъ и  
совершенно исправенъ. Рама Бромлея. Котель съ 2-мя кипятил-  
никами. Рельсъ—100 саж., вагоны, пилы и весь инструментъ.  
Справиться: Москва, Чистые пруды, домъ Ясюниной, инженеръ  
Кардо-Сисоевъ. Телефонъ 55—60. 2—1

## МОГИЛЕВСКО-ЧЕРНИГОВСКОЕ

### Управленіе Земледѣлія и Государственныхъ Имуществъ

объявляетъ о назначеніи вторыхъ торговъ, безъ переторжки, на продажу лѣса на условіяхъ 1908 г.,  
изъ дачъ Черниговской губерніи:

1. Шостенскаго лѣсничества, на сумму 29.483 руб., въ Ямпольскомъ Волостномъ Правленіи,  
Глуховскаго уѣзда, на 26 января 1909 года.
2. Батуринскаго лѣсничества, на сумму 23.256 руб., въ Батуринскомъ Волостномъ Правленіи,  
Ковотопскаго уѣзда, на 22 января 1909 года.
3. Остерскаго лѣсничества, на сумму 16.867 руб., въ Остерскомъ Волостномъ Правленіи, въ  
г. Острѣ, на 21 января 1909 года.

Торги начнутся въ 12 час. дня и будутъ производиться устно и съ принятіемъ запечатанныхъ  
объявленій, присланныхъ по почтѣ, или поданныхъ лично.

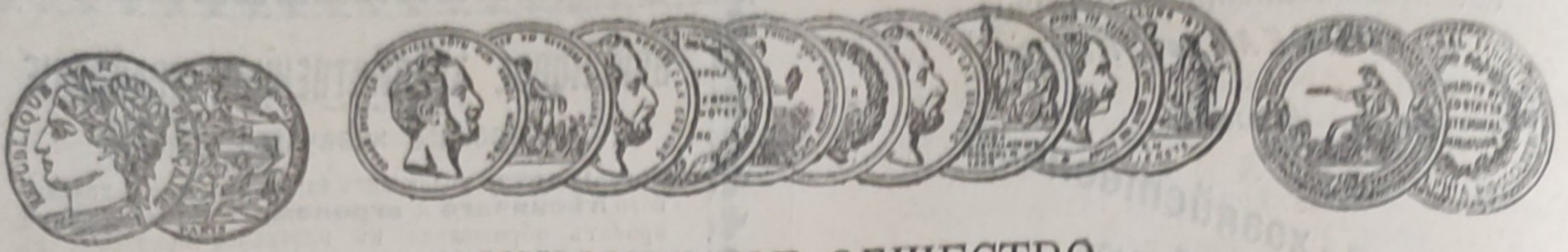
Въ томъ случаѣ, если къ торгамъ явятся лица, желающія торговаться устно, приѣмъ запечатан-  
ныхъ объявленій прекращается при началѣ устнаго торга, т.-е. въ 12 час. дня; при отсутствіи же  
лицъ, желающихъ торговаться устно, приѣмъ запечатанныхъ объявленій прекращается въ 2 часа по-  
полудни дня торга.

Подробныя объявленія о торгахъ и условія продажи можно получать въ Могилевско-Черниговскомъ  
Управленіи Земледѣлія и Государственныхъ Имуществъ и въ канцеляріяхъ мѣстныхъ Лѣсничихъ, а  
за осмотромъ лѣса, назначеннаго въ продажу, надлежитъ обращаться къ тѣмъ же Лѣсничимъ или къ  
лѣсной стражѣ.

## Отъ Витебскаго отдѣленія Крестьянскаго Поземельнаго Банка.

Управленіе имѣніемъ Боловскъ-Александрополь Крестьянскаго Поземельнаго Банка, Витебской  
губерніи, Люцинскаго уѣзда, симъ доводитъ до всеобщаго свѣдѣнія, что 20-го января мѣсяца 1909 года,  
въ конторѣ имѣнія будетъ произведено торговое состязаніе на продажу 25.758 штукъ бревенъ хвой-  
ныхъ породъ товарнаго лѣса, толщиной отъ шести вершковъ на высотѣ груди и толще. Продаваемый  
лѣсъ находится въ Кубловской лѣсной дачѣ имѣнія, расположенной около сплавныхъ рѣкъ (въ Ригу)  
и вдоль линіи Полтавской вѣтви Сѣверо-Западныхъ желѣзныхъ дорогъ. Условія продажи и кондиціи  
рубки лѣса можно разсматривать въ конторѣ имѣнія Боловскъ во всякое время, кромѣ дней праздни-  
чныхъ и неприсутственныхъ. Торгующіеся должны представить залогъ въ размѣрѣ не менѣе 10% съ  
предложенной суммы.

Желающіе торговаться приглашаются на означенное выше число къ 12-ти часамъ дня въ контору  
имѣнія Боловскъ.



АКЦИОНЕРНОЕ ОБЩЕСТВО  
МАШИНОСТРОИТЕЛЬНЫХЪ ЗАВОДОВЪ

**Г. И К. Г. БОЛИНДЕРА**

ВЪ СТОКГОЛЬМЪ—ШВЕЦІЯ.

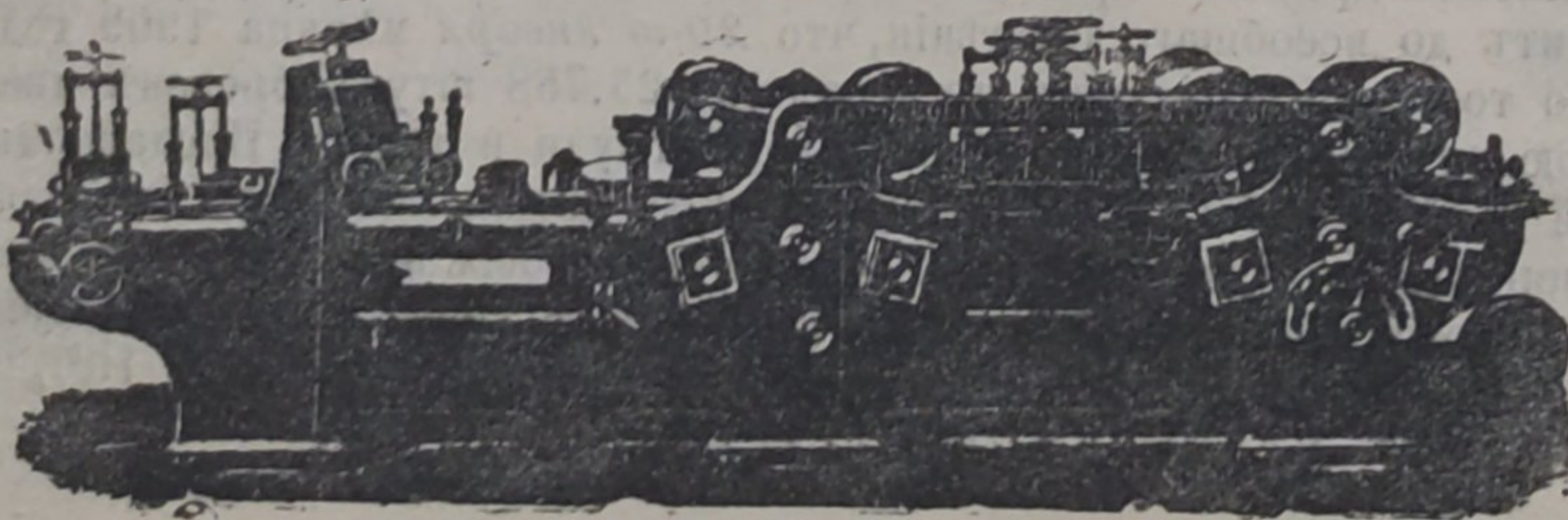
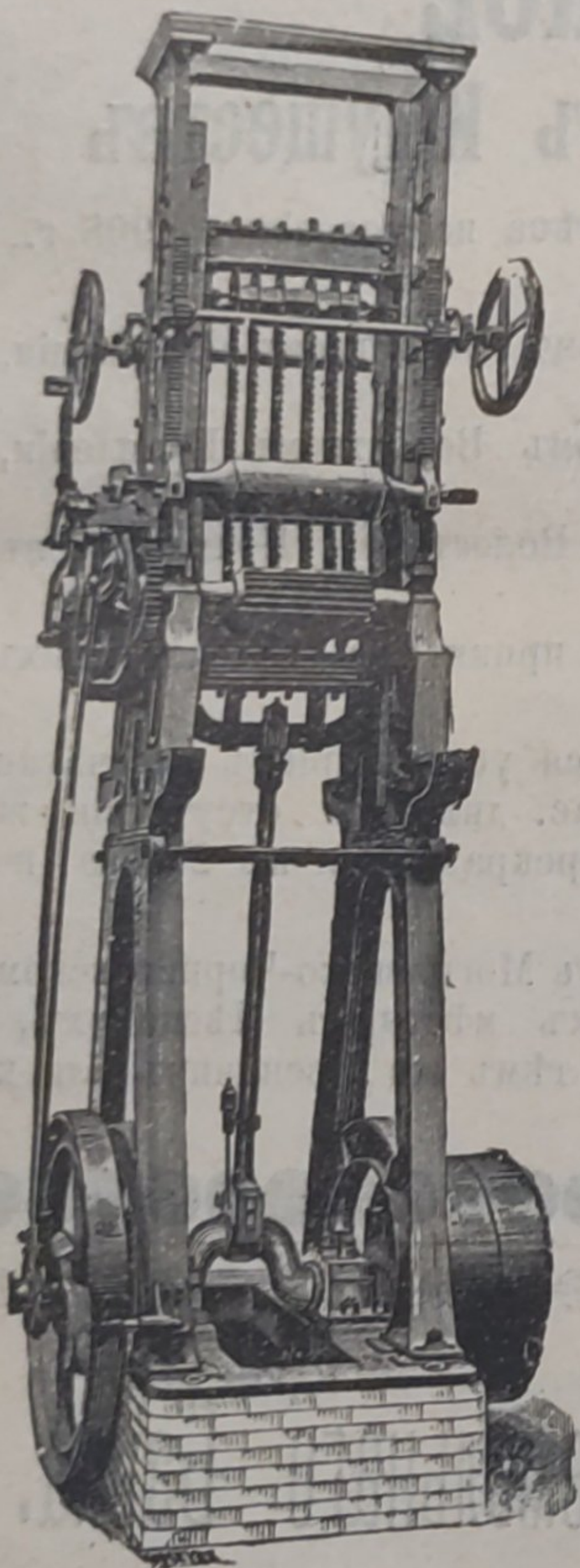
Основапо въ 1844 году.

**МАШИНЫ**

**ДЛЯ ОБРАБОТКИ ДЕРЕВА.**

Строгальные станки новѣйшей конструкции и недостигнутой еще по сіе время производительности изготовляются въ болѣе чѣмъ 30 величинъ. Съ нашимъ строгальнымъ станкомъ № 12 была достигнута производительность въ 100000 футъ или 43000 аршинъ гребня и паза въ теченіе 10 час.

Высшая награда «GRAND-PRIX» на всемірной выставкѣ въ Парижѣ 1900 г.



**КОНТОРА**

въ С.-Петербургѣ, Б. Ко-  
нюшенная, 13.

Техническая контора

Ад. Кьельгрекѣ.

Заводъ въ СТОКГОЛЬМЪ—ШВЕЦІЯ.

Остерегаться поддѣлокъ, выдаваемыхъ за производство машинъ заводовъ!