

ГОДЪ ДВѢНАДЦАТЫЙ.

ЛѢСОПРОМЫШЛЕННЫЙ ВѢСТНИКЪ.

ЖУРНАЛЪ ЛѢСНОГО ХОЗЯЙСТВА, ЛѢСНОЙ ПРОМЫШЛЕННОСТИ И ТОРГОВЛИ ЛѢСОМЪ.
ВЫХОДИТЬ ЕЖЕНЕДЕЛЬНО.

ПОДПИСНАЯ ЦѢНА съ доставкой и пересылкой: на годъ—шесть руб-лей и на полгода—четыре рубля; отдѣльные номера по 25 коп.

ЗА НАПЕЧАТАНИЕ ОБЪЯВЛЕНІЙ на послѣднихъ страницахъ взимается за одинъ разъ за цѣлую страницу—30 руб., за $\frac{1}{2}$ страницы—20 руб., за $\frac{1}{4}$ страницы—12 руб., за $\frac{1}{8}$ страницы—8 руб. и за строку петита въ 25 буквъ—20 к. При повтореніи дается скидка по особому тарифу Редакціи. За пересылку отдѣльныхъ объявленій, вѣсомъ до 1 лота, взимаются по 70 коп. и по 35 коп. за каждый добавочный лотъ, съ каждой сотни экземпляровъ. За перемѣну адреса уплачивается 60 коп.

ПОДПИСКА ПРИНИМАЕТСЯ въ конторѣ Редакціи и въ известнѣхъ книжныхъ магазинахъ. Объявленія принимаются въ конторѣ Редакціи и конторахъ объявленій Петербурга и Москвы.

АДРЕСЪ РЕДАКЦІИ И КОНТОРЫ: Москва, Петровско-Разумовское.

Статьи, присылаемыя для напечатанія, могутъ въ случаѣ надобности подвергаться сокращеніямъ и измѣненіямъ. Статьи, присылаемыя безъ обозначенія условій гонорара, считаются бесплатными. Статьи, признанныя Редакціей неудобными для напечатанія, сохраняются 3 мѣсяца и возвращаются авторамъ за ихъ счетъ. О присылаемыхъ въ Редакцію новыхъ книгахъ даются въ журналѣ отзывы или помѣщаются объявленія.

Редакція открыта ежедневно, кромѣ праздничныхъ дней, отъ 11 до 4 часовъ дня. Для личныхъ объясненій редакторъ принимаетъ по субботамъ отъ 6 до 7 час. вечера и по воскресеньямъ отъ 1 до 2-хъ часовъ дня.

№ 13.

1-го АПРѢЛЯ.

1910 г.

СОДЕРЖАНІЕ.

Мелочи жизни. Гал.—Совѣщаніе по вопросу объ организаціи опытного лѣсного дѣла на Кавказѣ.—Лѣсоторговый отдѣлъ. Кременчугъ. И. Я.—Царицынъ.—Хроника. Изъ Рыбинска. Рыбинца.—Лѣсоустройство въ крестьянской дачѣ.—Русско-англійская торговая палата.—Заготовка клепок.—Славяне по Западной Двинѣ.—Паводокъ на р. Москвѣ.—Новое акціонерное общество.—Справочный отдѣлъ. Предстоящіе торги и поставки.—Объявленія.

Мелочи жизни.

Лѣсничій заваленъ отнимающей много времени канцелярской работой, мало производительной, убивающей энергію и оттѣсняющей отъ него лѣсъ на второй планъ. Эта горькая истина еще болѣе горька, потому что лѣсничій сознаетъ, что такое печальное положеніе вещей протянется неопредѣленно долгое время, и вопли и стоны на канцелярщину много еще лѣтъ будутъ раздаваться въ пустынь „безсердечнаго бюрократизма“, имѣющаго, очевидно, оборотъ „хозяйства“ болѣе, чѣмъ въ 120 лѣтъ. Намъ кажется, что надо бы какъ-нибудь, частью при посредствѣ самодѣятельности, частью при любезномъ содѣйствіи власти имущихъ, помочь нашей бѣдѣ, т.-е. облегчить работу и оттѣснить канцелярію по крайней мѣрѣ на такое разстояніе, чтобы лѣсничему можно было попасть въ лѣсъ безъ риска споткнуться на порогъ своей квартиры съ какою-нибудь завалающею бумажкою. Прежде всего обратимъ вниманіе на то, что почти въ каждой канцеляріи сидитъ департаментъ въ миниатюрѣ со всѣми его атрибутами—массой лишняго писанія, оторванностью отъ дѣйствительной жизни со всѣми ея разнообразными требованіями, плохую освѣдомленностью о томъ, чѣмъ мы призваны завѣдывать, и многими другими недостатками, тѣсно связанными съ мертвымъ бумажнымъ дѣломъ. И если это простиительно для учрежденія, вѣдающаго бумажное дѣлопроизводство по преимуществу, то не простиительно

для такого живого организма, какъ лѣсничество. Между тѣмъ лѣсничій поглощенъ канцеляріей, ему нѣтъ времени ни какъ слѣдуетъ изслѣдовать свой лѣсъ, ни изучить состояніе лѣсныхъ рынковъ, ни составить или хотя бы провѣрить по отношенію къ данному лѣсу сортиментныя таблицы, ни установить дѣйствительныя цѣны на отпускаемые изъ дачъ лѣсные матеріалы, вообще у него нѣтъ времени именно на то, что составляетъ суть лѣсного дѣла и безъ чего онъ, лѣсничій, слѣпой человекъ, жалкое орудіе силъ, имъ управляющихъ, но ему невѣдомыхъ. Лѣсъ мститъ лѣсничему за его безпомощность плохимъ ростомъ, а рынокъ—плохими цѣнами. Поглядимъ же, чѣмъ можетъ заниматься въ канцеляріи лѣсничій.

Вотъ точная копія, за исключеніемъ цифръ и собственныхъ именъ, одной черновой бумаги, оставленной однимъ лѣсничимъ за собственными подписями въ канцеляріи лѣсничества.

Въ Селецкое Волостное Правленіе.

Прошу Волостное Правленіе объявить Октября 18 дня по волости, что на 20 декабря въ канцеляріи лѣсничества мною назначено соревнованіе на продажу валежнаго и сухостойнаго лѣса изъ Сосновской казенной дачи. Свѣдѣнія объ оцѣнкѣ можно узнать въ канцеляріи лѣсничества и у лѣсной стражи.

Лѣсничій Бубырѣ.

- Октября 18 дня Въ Караганское Волостное Правленіе.
1900 г. О томъ же.
№ 745. *Лѣсничій Бубырѣ.*
- Октября 18 дня Въ Черкасское Волостное Правленіе.
1900 г. О томъ же.
№ 746. *Лѣсничій Бубырѣ.*
- Октября 18 дня Въ Вятское Волостное Правленіе.
1900 г. О томъ же.
№ 747. *Лѣсничій Бубырѣ.*
- Октября 18 дня Въ Сольвычегодское Волостное Правленіе.
1900 г. О томъ же.
№ 748. *Лѣсничій Бубырѣ.*
- Октября 18 дня Въ Плачевское Волостное Правленіе.
1900 г. О томъ же.
№ 749. *Лѣсничій Бубырѣ.*
- Объѣздчику № 1 объѣзда Юрковскому.
На 20 декабря с. г. въ канцеляріи лѣсничества назначено соревнованіе на продажу валежнаго и сухостойнаго лѣса, о чемъ нужно объявить окрестнымъ жителямъ.
Лѣсничій Бубырѣ.
- Октября 18 дня
1900 г.
№ 750.
- Объѣздчику № 2 объѣзда Струкову.
1900 г. О томъ же.
№ 751. *Лѣсничій Бубырѣ.*
- № 752. Лѣснику № 1 объѣзда. О томъ же.
№ 753. Лѣснику № 2 объѣзда. О томъ же.
№ 754. Лѣснику № 3 объѣзда. О томъ же.
№ 755. Лѣснику № 4 объѣзда ¹⁾. О томъ же.
№ 756. Лѣснику № 5 объѣзда. О томъ же.
№ 757. Лѣснику № 6 объѣзда. О томъ же.
№ 758. Лѣснику № 7 объѣзда. О томъ же.
№ 759. Лѣснику № 8 объѣзда ¹⁾. О томъ же.
№ 760. Лѣснику № 9 объѣзда. О томъ же.
№ 761. Лѣснику № 10 объѣзда. О томъ же.
№ 762. Лѣснику № 11 объѣзда. О томъ же.
№ 763. Лѣснику № 12 объѣзда. О томъ же.
№ 764. Лѣснику № 13 объѣзда. ¹⁾. О томъ же.
№ 765. Лѣснику № 14 объѣзда. О томъ же.
№ 766. Лѣснику № 15 объѣзда. О томъ же.
Лѣсничій Бубырѣ.
- Сельскому Старостѣ с. Сосень.
Прошу объявить по окрестности, что на 20 декабря с. г. въ канцеляріи лѣсничества назначено соревнованіе на продажу казеннаго сухостойнаго и валежнаго лѣса изъ Сосновской дачи. Свѣдѣнія объ оцѣнкѣ можно узнать въ канцеляріи и у лѣсной стражи.
Лѣсничій Бубырѣ.
- Октября 18 дня
1900 г.
№ 767.
- Старостѣ д. Слоновой.
1900 г. О томъ же.
№ 768. *Лѣсничій Бубырѣ.*

- Октября 18 дня
1900 г.
№ 769.
- Старостѣ д. Ломовой.
О томъ же.
Лѣсничій Бубырѣ.
- Октября 18 дня
1900 г.
№ 770.
- Старостѣ д. Гультьевки.
О томъ же.
Лѣсничій Бубырѣ.

Вотъ вамъ идеальная канцелярская бумага человека, котораго канцелярія поглотила окончательно: 13 собственноручныхъ подписей на черновикѣ, суть котораго можно было выразить въ нѣсколькихъ строкахъ. Эта бумага—самый сильный аргументъ противъ нашей системы веденія канцеляріи. Затѣмъ обратимъ также вниманіе на то, что ни въ одномъ спеціальному дѣлѣ нѣтъ такого недостатка въ дѣльныхъ техническихъ справочникахъ и пособіяхъ, какъ въ лѣсномъ дѣлѣ, и ни въ одной спеціальной конторѣ нѣтъ такой поразительной пустоты въ этомъ отношеніи, какъ въ канцеляріи лѣсничаго.

Наше вѣдомство, снабжая лѣсничихъ законами, вѣдомостями, клеймами, летучими заграничными впечатлѣніями случайныхъ туристовъ, на эту сторону дѣла, т.-е. на снабженіе лѣсничества серьезными пособіями обращаетъ до странности мало вниманія. Мы живемъ и словно никакого технического прогресса въ мірѣ не существуетъ. Все еще должны руководиться „Справочной книгой для лѣсничихъ“ Рудзскаго, изд. 1869 г.,—словно, единственное спеціальное пособіе для лѣсничества. Посмотрите, какъ технически оборудованы лѣсничества. Справьтесь, снабжены ли они хорошими геодезическими инструментами, мѣрными вилками, пригодными по типу клеймами, таблицами, справочниками, текущими бюллетенями цѣнъ на лѣсъ и проч., проч., проч. Судите сами и не удивляйтесь лѣсничимъ, если они жалуются на затрату массы времени непроизводительно. Работаемъ мы въ лучшемъ случаѣ астролябіей на баксѣ съ точностью 5', работы „механиковъ“ бр. Столяровыхъ; этой астролябіей—столяровкой (не столяры ли ее дѣлаютъ?) работаютъ не только на сѣверѣ, но и въ лѣсничествахъ, гдѣ цѣнность 1 десятины лѣса доходитъ до 2.000 руб., и не только при отводѣ лѣсо-сѣкъ, но и при лѣсоустроительныхъ работахъ. Право, обидно за такую столяровку! Землеустроители, принадлежащіе къ нашему же главному управленію, работаютъ прекрасными инструментами Герляха—астролябіями съ трубами и теодолитами, при чемъ накладку наши же бывшіе лѣсные кондуктора, бѣжавшіе съ лѣсной службы,—надо думать отъ хорошей жизни,—дѣлаютъ по координатамъ, а мы работаемъ столяровкой и накладку дѣлаемъ транспортомъ—дѣтскимъ по величинѣ, все того же Столярова, съ точностью $\frac{1}{2}^{\circ}$. Не отъ хорошихъ ли инструментовъ выходитъ, что почти при каждой новой ревизіи хозяйства въ казенныхъ дачахъ приходится всю съемку производить заново, для того чтобы черезъ 10 лѣтъ съемка оказалась невѣрной и такъ далѣе? Каждый знакомый, конечно, не только по наслышкѣ, съ геодезическими работами знаетъ, что отвести лѣсо-сѣки, составить планъ и вычислить площади дѣлянокъ можно во много разъ быстрее при ра-

¹⁾ Лѣсникъ не грамотный.

ботѣ астролябіей съ трубой съ точностью 1', мѣръ линій лентой, а не традиціонной цѣпью (цѣпи скоро будутъ исключительно для лѣсничихъ, по специальному заказу) и при накладкѣ при помощи таблицъ координатъ и вычисленіи площадей планиметромъ. Трудно представить, сколько лишняго времени (и средствъ) идетъ на всѣ геодезическія работы, благодаря плохимъ, несовершеннымъ и несовременнымъ инструментамъ. Спрашивается, что это, и почему такая кара на лѣсничихъ, что они должны пользоваться тѣми инструментами, какими не пользуются самые захудалые „частные“ землемѣры, работающіе крестьянамъ за бутылку водки?

Теперь возьмемъ „новыя“ отпускныя клейма. Придумавъ эти клейма, очевидно, человекъ (не коммиссія ли чего добраго) рѣшительно незнакомый съ тѣми требованіями, какія предъявляются къ клейму—ставить рѣзкіе, ясные, отчетливые, легко отличимые оттиски на деревьяхъ. Клейма приходится накладывать нѣсколько разъ на одни и тѣ же деревья или матеріалы; они плохо врѣзаются въ дерево,—слишкомъ широки; легко заплываютъ смолой безъ слѣда—широки и не высоки выступы и даютъ изображеніе не орла, а необыкновеннаго, доисторическаго іероглифа. Лишнее клейменіе отнимаетъ много времени, затрачиваемаго непроизводительно, и нарушаетъ душевное равновѣсіе и лѣсничихъ, и ихъ помощниковъ, и лѣсопромышленниковъ, такъ какъ конфликты изъ-за такихъ клеймъ неизбежны.

Мѣрными вилками — этими самыми необходимыми инструментами для опредѣленія толщины деревьевъ, а стало быть и цѣны лѣса, лѣсничества не снабжаются вовсе, и деревья обычно измѣряются вилками самодѣльными, требующими для точнаго измѣренія на 30—50% больше времени, чѣмъ вилки хорошія, нормальныя.

Рыночныя цѣны на лѣсные матеріалы лѣсничіе узнаютъ независимо отъ вѣдомства или изъ „Лѣсопромышленнаго Вѣстника“, а чаще изъ газетъ или отъ лѣсопромышленниковъ и обычно не тѣ цѣны, какія имъ нужны, а случайныя, и лѣсничій никогда не можетъ быть увѣренъ въ томъ, продалъ ли онъ лѣсъ,—съ торговъ или безъ торговъ безразлично,—по цѣнѣ диктуемой условіями рынка или же по цѣнѣ диктуемой группой лѣсопромышленниковъ, сумѣвшихъ такъ или иначе устранить конкурентовъ.

Конечно, какъ относительно геодезическихъ инструментовъ и приборовъ, такъ и относительно клеймъ, пособій и проч., лѣсничему можетъ помочь только вѣдомство, на которое и возложить свои надежды; за то лѣсничій, сводя канцелярскую переписку до возможнаго minimum'a, свободное вслѣдствіе этого время можетъ употребить на лѣсъ въ собственномъ смыслѣ этого слова.

Не говоря уже о такихъ курьезахъ, какъ вышеприведенный черновикъ,—а сколько ихъ во многихъ канцеляріяхъ!—лѣсничій можетъ, на примѣръ, сократить и свое время и время своихъ помощниковъ, употребляемое на оцѣнки продаваемаго лѣса, отнимающія очень много времени при большихъ и особенно при дробныхъ продажахъ, составленіемъ оцѣночныхъ таблицъ, одну изъ которыхъ приводимъ ниже.

Строеніе прилагаемой таблицы и смыслъ цифръ, въ ней напечатанныхъ, такіе: цифры верхней горизонтальной графы обозначаютъ: 1 дерево, 2 дерева, 3 дерева... 10 деревьевъ. Цифры лѣвой, первой вертикальной графы обозначаютъ вершки—2 верш., 3 верш. 4 верш... 20 вершковъ. Цифры на пересѣченіяхъ вертикальной и горизонтальной графъ обозначаютъ для даннаго числа деревьевъ: а) стоимость въ копейкахъ (жирнымъ шрифтомъ), б) массу въ кубическихъ футахъ, и в) массу въ куб. сажняхъ (цифры въ скобкахъ). Для каждой группы деревьевъ—2 дер., 3 дер... 10 дер. отведено 3 графы: для крупнаго строевого, для средняго строевого и для дровъ.

Оцѣнка по таблицамъ дѣлается такимъ образомъ. Положимъ, что надо оцѣнить, съ опредѣленіемъ массы по сортаментамъ, строевыхъ сосновыхъ деревьевъ: 5 верш.—8 шт., 6 верш.—12 шт., 9 верш.—5 шт., 10 верш.—3 шт. и 14 верш.—2 шт. Для 8 шт.—5 верш. деревьевъ на пересѣченіи вертикальной графы „8“ съ горизонтальной графой „5“ имѣемъ—средн. строевого 48 куб. фут. и дровъ 24 куб. фут., стоимостью ср. стр. 2 р. 24 к. и дровъ 17 к. Для 12 шт.—6 верш. деревьевъ на пересѣченіяхъ вертикальныхъ графъ „10“ и „2“ съ горизонтальной „6“ имѣемъ ср. строевого 100+20 куб. фут.=120 куб. фут. и 50+10 куб. фут. дровъ=60 куб. фут., стоимостью ср. строевого 4 р. 60+92 к. и дровъ 35 к.+7 к. Точно также находимъ стоимость пяти штукъ 9 верш. деревьевъ и т. д. Запись опредѣленія стоимости деревьевъ и ихъ массъ имѣетъ приблизительно такой видъ:

верш. шт.	Крупнаго.	Средняго.	Дровъ.
5 8	—	48 к. ф. 2 р. 24 к.	24 к. ф. 17 к.
6 12	—	100+20=4 р. 60+92 к.	50+10 к. ф. 35+7 к.
9 5	100 к. ф. 10 р. 70 к.	55 к. ф. 2 р. 75 к.	40 к. ф. 30 к.
10 3	93 „ „ 6 „ 42 „	36 „ „ 1 „ 65 „	24 „ „ 18 „
14 1	86 „ „ 5 „ 94 „	—	15 „ „ 11 „
Всего .	279 к. ф. 23 р. 6 к.	259 к. ф. 12 р. 16 к.	163 к. ф. 1 р. 18 к.

Всего 538 куб. фут. строевого и 163 куб. фут. дровъ
или 2.44 куб. саж. строев. } на сумму 36 р. 40 к.
0.74 „ „ дровъ

Такимъ образомъ вся работа по оцѣнкѣ и опредѣленію массъ по сортаментамъ ограничивается простою выпискою табличныхъ цифръ и сложеніемъ полученныхъ записей на „счетахъ“. Вся самая сложная, медленная, трудная и утомительная работа съ умноженіемъ цифръ отпадаетъ совершенно и вмѣстѣ съ тѣмъ исключается возможность ошибокъ, которыя нерѣдко бывають при умноженіяхъ.

Большое количество деревьевъ данной ступени толщины оцѣнивается тѣмъ же простымъ, механическимъ способомъ, съ примѣненіемъ десятичной системы.

Каждое большезначное число раскладываютъ въ умѣ на единицы, и табличныя данныя, соответствующія этимъ единицамъ, увеличиваютъ въ 10, 100 и т. д. разъ—тоже, конечно, въ умѣ. Такъ, для 888 деревьевъ—5-ти вершковыхъ масса ср. строевого и его оцѣнка будетъ:

для 800 деревьевъ	4200 куб. фут.	цѣна 224 руб. 00 коп.
„ 80 „	480 „ „	22 „ 40 „
„ 8 „	48 „ „	2 „ 24 „
Всего . . .	5328 куб. фут.	цѣна 248 руб. 64 коп. 24,21 к. с.

Оценка и масса сосны строевой (II разр. мас. сорт)

Число деревь	1 дерево.			2 дерева.			3 дерева.			4 дерева.			5 дерева.			
	Круп.	Сред.	Дровь.	Круп.	Сред.	Дровь.	Круп.	Сред.	Дровь.	Круп.	Сред.	Дровь.	Круп.	Сред.	Дровь.	
2 верш.	—	—	1 (0,01)	—	—	2 (0,01)	—	—	3 (0,01)	—	—	4 (0,12)	—	—	5 (0,02)	
3 верш.	—	Мелкй. 4	—	—	Мелкй. 8	—	—	Мелкй. 12	—	—	Мелкй. 16	—	—	Мелкй. 20	—	
4 верш.	—	9	—	—	18	—	—	27	—	—	36	—	—	45	—	
5 верш.	—	Среднй. 28	3 (0,01)	—	Среднй. 56	6 (0,03)	—	Среднй. 84	9 (0,04)	—	Среднй. 112	12 (0,05)	—	Среднй. 140	15 (0,07)	
6 верш.	—	46	4	—	92	7	—	138	11	—	184	14	—	230	18	
7 верш.	—	78	4	—	156	7	—	234	11	—	312	14	—	390	18	
8 верш.	—	101	6	—	202	12	—	303	18	—	404	24	—	505	30	
9 верш.	20 (0,09)	138	55	6	428	110	12	642	165	18	856	220	24	1.070	275	30
10 верш.	31 (0,14)	214	55	6	428	110	12	642	165	18	856	220	24	1.070	275	30
11 верш.	38 (0,17)	259	69	6	518	138	12	777	207	19	1.036	276	25	1.295	345	32
12 верш.	63 (0,28)	441	8	882	16	1.323	—	24	1.764	—	32	2.205	—	40	—	
13 верш.	74 (0,33)	511	9	1.022	18	1.533	—	27	2.044	—	36	2.555	—	45	—	
14 верш.	86 (0,39)	594	11	1.188	22	1.782	—	37	2.376	—	44	2.970	—	55	—	
15 верш.	99 (0,45)	684	12	1.368	24	2.052	—	36	2.736	—	48	3.420	—	60	—	

таблица) для Сосновской дачи Сосновского лесничества.

6 деревь.			7 деревь.			8 деревь.			9 деревь.			10 деревь.		
Круп.	Сред.	Дровь.	Круп.	Сред.	Дровь.	Круп.	Сред.	Дровь.	Круп.	Сред.	Дровь.	Круп.	Сред.	Дровь.
—	—	4	—	—	5	—	—	6	—	—	6	—	—	7
—	—	6 (0,03)	—	—	7 (0,03)	—	—	8 (0,04)	—	—	9 (0,04)	—	—	10 (0,04)
—	Мелкй. 24	—	—	Мелкй. 28	—	—	Мелкй. 32	—	—	Мелкй. 36	—	—	Мелкй. 40	—
—	12 (0,05)	—	—	14 (0,06)	—	—	16 (0,07)	—	—	18 (0,08)	—	—	20 (0,09)	—
—	54	—	—	63	—	—	72	—	—	81	—	—	90	—
—	36 (0,16)	—	—	42 (0,19)	—	—	48 (0,22)	—	—	54 (0,24)	—	—	60 (0,27)	—
—	Среднй. 168	—	—	Среднй. 196	—	—	Среднй. 224	—	—	Среднй. 252	—	—	Среднй. 280	—
—	36 (0,16)	18 (0,08)	—	42 (0,19)	21 (0,09)	—	48 (0,22)	17 (0,11)	—	54 (0,24)	27 (0,12)	—	60 (0,27)	30 (0,14)
—	276	21	—	322	25	—	368	28	—	414	32	—	460	35
—	60 (0,27)	30 (0,13)	—	70 (0,32)	35 (0,16)	—	80 (0,36)	40 (0,18)	—	90 (0,41)	45 (0,21)	—	100 (0,45)	50 (0,22)
—	468	21	—	546	25	—	624	28	—	702	32	—	780	35
—	102(0,46)	30 (0,13)	—	119 (0,54)	35 (0,16)	—	136 (0,62)	40 (0,18)	—	153 (0,69)	45 (0,21)	—	170 (0,77)	50 (0,22)
—	606	36	—	707	42	—	808	48	—	909	54	—	1.010	60
—	132(0,60)	48 (0,22)	—	154 (0,70)	56 (0,25)	—	176 (0,80)	64 (0,29)	—	198 (0,90)	72 (0,33)	—	220 (1,00)	80 (0,36)
1.284	330	36	1.498	385	42	1.712	440	48	1.926	495	54	2.140	550	60
120(0,54)	66 (0,30)	48 (0,22)	140(0,63)	77 (0,35)	56 (0,25)	160 (0,72)	88 (0,40)	64 (0,29)	180 (0,83)	99 (0,45)	72 (0,33)	200 (0,91)	110 (0,50)	80 (0,36)
1.284	330	36	1.498	385	42	1.712	440	48	1.926	495	54	2.140	550	60
186(0,84)	72 (0,33)	48 (0,22)	217(0,98)	84 (0,37)	56 (0,25)	248 (1,13)	96 (0,43)	64 (0,29)	279 (1,27)	108 (0,49)	74 (0,33)	310 (1,41)	120 (0,54)	80 (0,36)
1.554	414	38	1.813	483	44	2.672	552	50	2.331	621	56	2.590	690	60
220(1,03)	90 (0,41)	54 (0,24)	266(1,21)	105 (0,47)	63 (0,28)	304 (1,38)	120 (0,54)	72 (0,32)	342 (1,55)	135 (0,61)	81 (0,37)	380 (1,73)	150 (0,68)	90 (0,40)
2.646	—	48	3.087	—	56	3.528	—	64	3.969	—	72	4.410	—	80
378(1,72)	—	66 (0,30)	441(2,01)	—	77 (0,35)	504 (1,29)	—	88 (0,40)	567 (2,58)	—	99 (0,45)	630 (2,86)	—	110 (0,50)
3.006	—	54	3.577	—	63	4.098	—	72	4.599	—	81	5.110	—	90
444(2,02)	—	78 (0,36)	518(2,35)	—	91 (0,41)	592 (2,69)	—	104 (0,47)	666 (3,02)	—	117 (0,53)	740 (3,36)	—	130 (0,59)
3.564	—	66	4.158	—	77	4.752	—	88	5.346	—	99	5.940	—	110
516(2,34)	—	90 (0,41)	602(2,73)	—	105 (0,47)	688 (3,12)	—	120 (0,54)	774 (3,52)	—	135 (0,61)	860 (3,91)	—	150 (0,68)
4.104	—	72	4.788	—	84	5.472	—	96	6.166	—	108	6.840	—	120
594(2,70)	—	102(0,47)	693(3,15)	—	119 (0,54)	792 (3,60)	—	136 (0,62)	891 (4,05)	—	153 (0,69)	990 (4,50)	—	170 (0,77)

Составленіе такихъ таблицъ займетъ немного времени, если употребить при ихъ составленіи таблицы умноженія, напримѣръ графа О'Руркъ,—все дѣло ограничивается вписываніемъ въ разграфленную вѣдомость цифръ изъ таблицъ. При помощи такихъ таблицъ оцѣнки, во-1-хъ, будутъ вѣрны, во-2-хъ, они будутъ дѣлаться быстро и, во-3-хъ, такой приемъ дастъ безъ сложныхъ, кропотливыхъ и продолжительныхъ вычисленій, не только цѣну деревьевъ, но и кубическую ихъ массу по сортиментамъ, чего не даютъ никакія *оцѣночныя* таблицы, напр., таблицы оцѣнокъ по хлыстамъ. По нашему мнѣнію, управленіямъ слѣдовало бы издать взамѣнъ таблицъ на хлысты, таблицы подобныя приводимой нами. Кстати замѣтимъ, что при составленіи таблицъ нѣкоторыя недоразумѣнія могутъ встрѣтиться только при переводѣ кубическихъ футовъ въ кубическія сажени и при оцѣнкѣ стоимости деревъ въ томъ случаѣ, если стоимость куб. фута не есть краткое стоимости куб. сажени. Тутъ даетъ себя знать отсутствіе у насъ метрическихъ мѣръ: кубическіе футы плохо ладятъ съ кубическими саженими, а стоимости первыхъ со стоимостями вторыхъ.

Итакъ, на очереди все тотъ же старый и вѣчно новый вопросъ о сокращеніи канцелярской переписки и уменьшеніи траты времени на работы, не вызываемыя сущію дѣла, съ цѣлью употребить освободившееся время на собственно лѣсное дѣло. Мы, лѣсничіе, все ждемъ улучшенія свыше; эти улучшенія крайне, что называется до зарѣзу, нужны, но пока что, не начать ли намъ съ другого конца, съ собственныхъ канцелярій?

Гай.

Совѣщаніе по вопросу объ организаціи опытнаго лѣсного дѣла на Кавказѣ.

Совѣщаніе состоялось 2-го марта 1910 г. подъ предсѣдательствомъ за уполномоченнаго главноуправляющаго землеустройства и земледѣлія на Кавказѣ, инспектора сельскаго хозяйства на Кавказѣ д. с. с. И. К. Васильева; въ засѣданіи присутствовали: 1) секретарь Тифлискаго общества сельскаго хозяйства агрономъ С. П. Эйрановъ, 2) управляющій Боржомскимъ имѣніемъ членъ-корреспондентъ Спб. академіи наукъ П. З. Виноградовъ-Никитинъ, 3) директоръ Тифлискаго ботаническаго сада А. Х. Ролловъ и ботаникъ того же сада, 4) А. В. Ооминъ, 5) экспертъ микологъ Кавказскаго филоксернаго комитета Ю. Н. Вороновъ, 6) предсѣдатель Тифлискаго общества народныхъ университетовъ В. И. Рцхиладзе, ревизоры лѣсоустройства: 7) С. В. Нойшевскій, 8) М. А. Троновъ, 9) завѣдывающій Тифлисскимъ горно-культурнымъ лѣсничествомъ ст. зап. лѣсничій Г. В. Монаховъ, лѣсные ревизоры: 10) Б. В. Стебельскій, 11) Л. Я. Зактрегеръ, 12) лѣсничій В. А. Фиженко, 13) старш. зап. лѣсничій И. А. Плевако, таксаторы: 14) И. К. Богдановъ-Калинскій, 15) А. А. Доевъ и 16) завѣдывающій лѣсоустроительной партіей И. Рипинскій.

При открытіи засѣданія предсѣдатель сказалъ вступительную рѣчь, въ которой обрисовалъ современное положеніе лѣсного хозяйства на Кавказѣ, указавъ на

настоящую необходимость поставить дѣло на должную высоту и для этой цѣли необходимость организаціи опытныхъ изслѣдованій лѣсныхъ вопросовъ. Въ секретари совѣщанія были избраны П. Виноградовъ-Никитинъ, Л. Зактрегеръ и В. Фиженко. Затѣмъ были заслушаны доклады: 1) ревизора лѣсоустройства С. Нойшевскаго: „Организація опытнаго лѣсного дѣла на Кавказѣ“, 2) П. Виноградова-Никитина: „Мѣры къ поднятію лѣсного хозяйства на Кавказѣ въ связи съ организаціей опытныхъ изслѣдованій“ и 3) В. Фиженко: „Объ организаціи опытнаго лѣсного дѣла на Кавказѣ“. Выслушавъ доклады и обмѣнъ мнѣній по этимъ вопросамъ, совѣщаніе постановило отпечатать доклады совместно съ протоколами совѣщанія и разослать гг. лѣсничимъ и разнымъ учрежденіямъ для ознакомленія; затѣмъ выработана программа занятій и расчленены подлежащіе обсужденію вопросы на слѣдующія группы: 1) цѣль и задачи опытнаго лѣсного дѣла на Кавказѣ, 2) типъ учрежденія, призваннаго вѣдать это дѣло, 3) сколько учрежденій и въ какихъ мѣстахъ необходимо создать для опытныхъ изслѣдованій? (одно ли съ филиальными отдѣленіями, или нѣсколько равнозначущихъ), 4) подробная организація учрежденія по опытному лѣсному дѣлу и 5) учрежденіе постоянной совѣщательной комиссіи съ періодическимъ собраніемъ дѣятелей по лѣсному опытному дѣлу.

Въ слѣдующемъ засѣданіи, состоявшемся 3-го марта, приняли участіе тѣ же лица, что и въ первомъ засѣданіи. По обсужденіи мотивовъ, выставленныхъ докладчиками, и по обмѣнѣ мнѣній совѣщаніе констатировало основныя положенія.

1) Кавказъ обладаетъ весьма разнообразными лѣсами (болѣе 7.000.000 десятинъ), занимающими большую площадь и находящимися въ совершенно своеобразныхъ условіяхъ рельефа и климата.

2) Лѣса эти по своему составу и качеству представляютъ огромную государственную цѣнность, обращеніе съ которой требуетъ особыхъ заботъ и вниманія.

3) Освобожденіе почвы отъ древесной растительности въ виду особенностей рельефа Кавказа даетъ возможность образованію оползней, осыпей, селей и лавинъ, наносящихъ огромный вредъ сельскому и другимъ родамъ хозяйствъ и путямъ сообщенія.

4) Горные склоны, освобожденные отъ древесной растительности, остаются въ значительной части непригодными для другихъ цѣлей, и такимъ образомъ громадная площадь земли изъ-подъ бывшихъ лѣсовъ остается неиспользованной.

5) Въ виду особенностей климата, почвъ, своеобразности и цѣнности породъ кавказскіе лѣса требуютъ особыхъ мѣръ хозяйства и къ нимъ въ большинствѣ случаевъ не примѣнимы лѣсоводственные выводы, выработанные по отношенію къ лѣсамъ равнинной части Россіи.

6) Лѣсоводственная наука за исключеніемъ въ ботанической части примѣнительно къ кавказскимъ лѣсамъ находится въ зачаточномъ состояніи.

7) Уничтоженіе лѣсовъ, исчезновеніе цѣнныхъ породъ и ухудшеніе въ качественномъ отношеніи лѣсовъ

идеть на Кавказѣ весьма быстрыми шагами, и вырубленные площади и пожарища остаются невозобновленными.

8) Искусственныхъ мѣръ къ возобновленію никакихъ не предпринимается; подлежащія зарощенію пространства даже не ограждаются отъ пастыбы скота, этого бича лѣсного хозяйства на Кавказѣ.

9) Своеобразность кавказскихъ условій требуетъ изученія кавказскихъ лѣсовъ на мѣстѣ и потому является необходимостью мѣстной организаціи опытныхъ лѣсоводственныхъ изслѣдованій и притомъ въ самомъ непродолжительномъ времени; результаты этихъ изслѣдованій должны лечь въ основу всѣхъ мѣропріятій по лѣсному хозяйству.

10) Такъ какъ въ конечномъ результатѣ опытныхъ лѣсныхъ изслѣдованій должны дать точные отвѣты на запросы практики, то для положительности выводовъ имъ должны предшествовать научныя изслѣдованія и при работахъ долженъ быть примѣненъ научный методъ и всѣ естественно-историческіе сопровождающіе факторы освѣщены.

11) Разнообразіе кавказскихъ лѣсовъ требуетъ организаціи опытнаго учрежденія въ каждой ботанико-географической лѣсной области Кавказа, но въ виду того, что на это требуются значительныя средства, совѣщаніе останавливается на желательности учрежденія одной центральной лѣсной опытной станціи съ открытіемъ филиальныхъ отдѣленій въ тѣхъ районахъ, гдѣ это вызывается необходимостью, имѣя въ виду въ послѣдствіи преобразование этихъ филиальныхъ отдѣленій въ опытные лѣсничества.

12) Опытнымъ учрежденіямъ предоставляется право производить изысканія и изслѣдованія во всѣхъ казенныхъ лѣсничествахъ Кавказа.

Исходя изъ вышеизложеннаго и на основаніи послѣдовавшаго обмѣна мнѣній между членами, совѣщаніе признало главнѣйшими слѣдующія задачи, которыя необходимо возложить на опытное лѣсное дѣло на Кавказѣ: 1) изслѣдованіе лѣсоводственныхъ свойствъ лѣсныхъ породъ и насажденій и отдѣльныхъ лѣсныхъ районовъ и областей въ связи съ естественно-историч. факторами, 2) изслѣдованіе техническихъ свойствъ лѣсныхъ породъ, 3) изысканіе наиболѣе цѣлесообразныхъ способовъ естественнаго и искусственнаго возобновленія лѣсовъ, 4) лѣсоразведеніе и изысканіе наиболѣе цѣлесообразныхъ способовъ облѣсенія безлѣсныхъ пространствъ съ цѣлью закрѣпленія почвы, овраговъ и выработка мѣръ противъ селей и лавинъ, 5) изученіе вредителей и вредныхъ вліяній на лѣсное хозяйство и мѣръ борьбы съ ними, 6) изученіе наиболѣе цѣлесообразныхъ способовъ эксплуатаціи лѣсовъ, 7) собираніе и обработка матеріаловъ для составленія масовыхъ и др. таблицъ, 8) выработка и изысканіе наиболѣе дешевыхъ и цѣлесообразныхъ типовъ лѣсоводныхъ дорогъ и лѣсопутьсковъ, 9) разрѣшеніе вопросовъ лѣсосадоваго хозяйства, имѣющаго большое значеніе для Кавказа, гдѣ встрѣчаются цѣлыя лѣсныя площади, почти сплошь занятыя дикорастущими насажденіями фруктовыхъ деревьевъ и само населеніе практикуетъ нѣкоторыя мѣры

ухода, 10) производство опытовъ натурализаціи и акклиматизаціи иноземныхъ лѣсныхъ породъ и 11) изслѣдованіе вліяній побочныхъ пользованій на лѣса.

Переходя къ обсужденію вопроса о типѣ учрежденія, призваннаго вѣдать опытное лѣсное дѣло на Кавказѣ, совѣщаніе, въ виду обширности кавказскихъ лѣсовъ, ихъ разнообразія и цѣнности, въ виду совершеннаго отсутствія лѣсоводственныхъ изысканій на Кавказѣ и отдаленности послѣдняго отъ просвѣтительныхъ центровъ лѣсоводственной науки и специальныхъ условій рельефа мѣстности, — пришло къ заключенію о необходимости широко организовать опытное лѣсное дѣло на Кавказѣ, учредивъ центральную опытную лѣсную станцію, наиболѣе отвѣчающую своеобразнымъ горнымъ условіямъ Кавказа. Обращаясь къ вопросу о выборѣ мѣста для опытной станціи, совѣщаніе, выслушавъ характеристики ботаникогеографическихъ областей Кавказа, сдѣланныя присутствовавшими ботаниками и лѣсоводами, остановилось пока на двухъ областяхъ, рѣзко между собою различающихся: 1) область западнаго Закавказья, 2) область восточнаго Закавказья (по Медвѣдеву); болѣе детальное опредѣленіе мѣста должно быть сдѣлано въ слѣдующемъ засѣданіи. Независимо отъ всего вышеизложеннаго совѣщаніе пришло къ заключенію о необходимости открыть въ Закавказьи низшую лѣсную школу въ виду недостатка кондукторовъ и особенностей закавказскихъ лѣсовъ; эта школа должна быть въ отдѣльномъ лѣсничествѣ, но по возможности ближе къ станціи, чтобы ученики могли бы ознакомиться съ практическими работами станціи. Слѣдующее засѣданіе назначено на 4 марта 1910 г.

Лѣсоторговый отдѣлъ.

Кременчугъ.

Благодаря раннему наступленію весны, дѣпровскій лѣсосплавъ начался на 2—3 недѣли раньше, чѣмъ въ прошломъ году. Первые партіи плотовъ ожидаются здѣсь въ среднихъ числахъ апрѣля, тогда какъ въ прошломъ году приходъ плотовъ начался лишь въ маѣ.

Въ виду того, что здѣсь ощущается недостатокъ въ верховомъ лѣсѣ, мѣстные лѣсопромышленники начали спѣшно сплавлять сюда гребенки, зимовавшія въ окрестныхъ рѣчныхъ затонахъ. Всего зимовало въ окрестностяхъ Кременчуга свыше 200 гребенокъ, изъ числа которыхъ около 100 гребенокъ уже спущены для работки къ мѣстнымъ лѣсопильнымъ заводамъ; всѣ же остальные гребенки будутъ доставлены сюда въ теченіе апрѣля. Въ этихъ гребенкахъ находятся исключительно тонкомѣрныя бревна. Въ толстыхъ бревнахъ здѣсь ощущается сильный недостатокъ, заставляющій мѣстныхъ лѣсопромышленниковъ отказываться отъ выполненія заказовъ на такіе сортименты лѣса, для изготовленія которыхъ требуются толстомѣрныя бревна.

Дѣятельность мѣстнаго рынка въ отношеніи сдѣлокъ съ обработанными лѣсными матеріалами продолжаетъ быть довольно оживленной. Однако, спросомъ пользуется почти исключительно строевой лѣсъ; на рудничные же

лѣсные матеріалы не поступаетъ никакихъ заказовъ, такъ какъ большинство рудныхъ предпріятій въ Донецкомъ бассейнѣ временно прекратили добычу угля. Ящичный лѣсъ также не пользуется никакимъ спросомъ. Общее количество лѣсныхъ матеріаловъ, вывезенныхъ отсюда на прошлой недѣлѣ, составляетъ около 500 вагоновъ. Гужевая отправка лѣса продолжаетъ быть слабой; всего на истекшей недѣлѣ вывезено отсюда гужомъ въ окрестныя села и деревни около 250 возовъ лѣса.

И. Я.

Царицынъ.

Торговля лѣсными матеріалами идетъ оживленно: заказы поступаютъ хорошо какъ отъ торговцевъ по станціямъ, такъ и отъ случайныхъ покупателей изъ района для своихъ построекъ. Торговцы лѣсомъ изъ района дѣлаютъ сравнительно крупныя заказы; покупатели на 30—50 вагоновъ являются довольно часто; было также нѣсколько покупателей, сдѣлавшихъ заказы вагоновъ по 200; лѣсъ имъ обыкновенно отправляется постепенно, по мѣрѣ возможности. По случаю требованія отъ здѣшнихъ отправителей подачи вагоновъ подъ нагрузку свыше имѣющагося въ наличности количества вагоновъ, на станціяхъ Владикавказской желѣзной дороги вагоны съ 16 февраля стали подавать подъ нагрузку по разверсткѣ. Зимой же все время приблизительно съ половины ноября до 16 февраля вагоны подавались полностью въ такомъ количествѣ, какое заявлялось отправителями.

Выгруженные лѣтомъ на пескахъ на луговой сторонѣ Волги, бревна начали перевозить на лѣсопильные заводы только съ 29 декабря; до Рождества же перевозить черезъ Волгу бревна, вслѣдствіе слабаго льда на Волгѣ, не было возможности. Перевозка бревенъ въ теченіе января шла недостаточно успѣшно, такъ какъ противъ мѣста, гдѣ бревна сложены, образовалась полынья, которая не замерзала въ теченіе всего января мѣсяца, потому что сильныхъ морозовъ за это время не было. Въ первыхъ числахъ февраля, благодаря установившимся морозамъ (10°—15°), полынья замерзла и съ 8 февраля перевозка бревенъ пошла успѣшно; теперь изъ 435.000 бревенъ, которыя были выгружены на пескѣ (по приблизительному подсчету), остается перевезти около 120.000—140.000 бревенъ.

Цѣны на еловые теса, длиною 13 аршинъ, мѣстной распиловки, по сообщенію Торговаго Маклера, держатся на слѣдующемъ уровнѣ.

Толщина доски въ верш.	Изъ бревна толщину, въ верш.	Количество досокъ изъ бревна.	Шир. пропила крайн. досокъ съ узк. конца, въ верш.	Отъ		До	
				Руб.	Коп.	Руб.	Коп.
3/8	4	6	13/4	—	39	—	40
3/8	4	7	11/2	—	—	—	35
3/8	4 1/2	7	2	—	40	—	41
3/8	4 1/2	8	11/2	—	—	—	40
3/8	5	8	2 1/4	—	42	—	43
3/8	5	9	2	—	—	—	50
3/8	6	10	3 1/4	—	—	—	65
1/2	4	5	13/4	—	45	—	47

1/2	4 1/2	6	13/4	—	48	—	50
1/2	4 1/2	6	2 1/4	—	—	—	47
1/2	5	6	2 3/4	—	60	—	62
1/2	5	7	2 1/2	—	—	—	62
1/2	5 1/2	7	2	—	61	—	56
1/2	5 1/2	8	2 3/4	—	—	—	63
1/2	6	8	3	—	—	—	65
1/2	7	10	3 1/2	—	—	—	73
1/2	7	10	4	—	—	—	83
1 д.	5	6	2 1/4	—	—	—	88
1 д.	5 1/2	7	2	—	62	—	65
1 д.	5 1/2	7	2 1/2	—	—	—	66
1 д.	6	7	3	—	—	—	72
1 д.	6 1/2—7	7	5 1/2	—	—	—	83
1 д.	6 1/2—7	8	3	—	—	—	94
1 д.	7—7 1/2	9	3	—	—	—	89
1 д.	7—7 1/2	8	3 1/2	—	—	—	92
1 д.	7 1/2	9	4	—	96	—	98
5/8	5 1/2	5	3 1/4	—	—	1	2
5/8	5 1/2—6	6	2 1/2	—	—	—	78
5/8	6—6 1/2	6	3 1/2	—	92	—	85
5/8	6 1/4—6 1/2	7	3	—	—	—	98
5/8	6 1/2—7	7	3 1/4	—	96	—	95
5/8	7—7 1/2	7	4	1	5	1	98
5/8	7—7 1/2	8	3 1/2	1	—	1	6
5/8	7 1/2—8	8	4	—	—	1	1
3/4	5 1/2	5	3	—	—	1	10
3/4	5 1/2	5	3 1/4	—	93	—	95
3/4	6—6 1/2	5	3 1/2	1	7	1	—
3/4	6 1/2—7	6	3 1/2	1	10	1	10
3/4	7—7 1/2	6	4	1	22	1	12
3/4	7 1/2—8	6	4 1/2	1	30	1	26
7/8	6	5	3	—	—	1	35
7/8	6 1/2—7	5	3 1/2	—	—	1	15
7/8	7—7 1/2	5	3 3/4	1	—	1	22
7/8	7 1/2—8	6	3 1/2—4	—	26	1	28
7/8	8—8 1/2	6	4 1/2	1	43	1	35
1	6 1/2	5	3	—	—	1	45
1	6—6 1/2	4	3 3/4	—	—	1	30
1	7	5	3 3/4	—	—	1	32
1	7—7 1/2	5	3 1/2	1	35	1	40
1	7 1/2—8	5	4	1	40	1	36
1	8—8 1/2	6	4	—	—	1	45
1	8 1/2—9	6	5	—	—	1	53
1 1/8	7 1/2	5	4	1	75	1	68
1 1/8	8—8 1/2	5	4 1/2	—	—	1	85
1 1/8	7 1/2—8	4	5	—	—	1	95
1 1/4	8—8 1/2	4	5	—	—	2	—
1 1/4	8—8 1/2	3	5	—	—	2	5
1 1/2	8—8 1/2	3	5	—	—	2	36
1 1/2	8—8 1/2	4	5 1/2	—	—	2	45
1 3/4	8—9	3	5 1/2	2	85	3	—
2	8 1/2—9	3	6	3	40	3	50
2	9—9 1/2	3	5 3/4	3	30	3	50
2	8—8 1/2	2	6 1/2	3	35	3	60
2 1/2	8 1/2—9	2	6	4	40	4	60
2 1/2	10 1/2—11	3	6	—	—	4	60
3	8 1/2—9	2	7	—	—	5	50
3	9—9 1/2	2	6	5	10	5	20
3 1/2	9 1/2—10	2	5 1/2	—	—	6	5
3 1/2	10—10 1/2	2	6 1/2	—	—	6	50
4	10—10 1/2	2	5	—	—	7	—

Цѣны показаны съ погрузкой въ вагоны за счетъ продавца.

Х р о н и к а.

Изъ Рыбинска.

На Мологу и Шекснѣ въ предстоящую навигацію прибудетъ лѣса нѣсколько меньше, чѣмъ въ прошломъ году. Жгучій вопросъ о бечевникахъ рѣки Мологи нынѣ разрѣшенъ ярославскимъ губернаторомъ обязательнымъ постановленіемъ о мOLOGскихъ торговыхъ пристаняхъ, коимъ земская управа въ Мологѣ назначаетъ торги, а что не пойдетъ съ торговъ, то отдается землевладѣльцами частно отъ себя. Плата за берега нынѣ назначена самими землевладѣльцами безъ всякаго участія лѣсопромышленниковъ, и, надо сказать, плату

назначить землевладельцы не постысились: менѣе 35 в. за погонную сажень платы нѣтъ, доходить же она и до 1 р. 50 в. за сажень. Волею не волею лѣсопромышленники должны были брать мѣста, такъ какъ въ силу обязательнаго постановленія ярославскаго губернатора иного выхода нѣтъ. Рыбинскій биржевой комитетъ обжаловалъ въ сенатъ постановленіе губернатора, но когда сенатъ разсмотритъ жалобу еще не извѣстно, вѣроятно, не раньше осени 1910 года. Биржевой комитетъ также вошелъ съ ходатайствами по этому вопросу къ министрамъ внутреннихъ дѣлъ, путей сообщенія и торговли и промышленности. Таковыя же ходатайства, одинаковыя съ рыбинскимъ биржевымъ комитетомъ, передъ тремя министрами возбудилъ также и петербургскій биржевой комитетъ.

Рыбинецъ.

Лѣсоустройство въ крестьянской дачѣ. Недавно мотовилихинскій сельскій сходъ рѣшилъ немаловажное дѣло, будущее своей лѣсной дачи. Дача у мотовилихинскаго общества не малая, а хозяйство въ ней до сихъ поръ велось примитивнымъ способомъ: годъ отъ году, одна къ другой къ ряду вырубались лѣсныя площади; образовались громадныя пустыри, естественное возобновленіе желательныхъ породъ лѣса, конечно, остановилось; буреломъ, сухостойникъ, валежникъ засорили лѣсъ, постоянно угрожая гибелью его отъ пожара и заражая болѣзнями отъ гниенія, словомъ, обычная картина исчезновенія обширныхъ лѣсовъ нашего отечества. Въ послѣднее время, благодаря разъясненіямъ и настояніямъ новаго завѣдывающаго дачей, общество избрало особую комиссію для выработки плана хозяйства.

Состоявшійся недавно сходъ принялъ предложенный комиссіей планъ, по которому лѣсъ разбивается на кварталы, устанавливается соотвѣтствующій оборотъ для рубки лѣса, принимая при этомъ во вниманіе и степень зрѣлости его, и количество вырубки, допускаемое размѣрами дачи, принимаются мѣры по очисткѣ лѣса, по охранѣ его и проч. На проведеніе улучшенной системы хозяйства сходъ ассигновалъ 1.500 р., дополнивъ эту сумму неизрасходованной ассигновкою въ 500 р., на установку 3-хъ кордоновъ 450 р. и на вооруженіе стражи 100 р. Не ограничиваясь этимъ, сходъ далъ принципиальное согласіе на увеличеніе ассигновокъ, если встрѣтится въ томъ необходимость.

Въ русско-англійской торговой палатѣ 16 марта состоялось организационное засѣданіе лѣсного отдѣла палаты. На совѣщаніе были приглашены всѣ петербургскіе лѣсопромышленники и лѣсныя фирмы, состоящія членами палаты. Въ засѣданіи были заслушаны записка архангельскаго биржевого комитета о необходимости увеличенія и урегулированія отпуска изъ казенныхъ дачъ и вопросъ о нуждахъ лѣсной торговли Нѣманскаго бассейна. Послѣ обмѣна мнѣній рѣшено собрать болѣе подробныя свѣдѣнія по затронутымъ вопросамъ. Совѣщаніе затѣмъ намѣтило планъ дальнѣйшихъ работъ отдѣла.

Заготовка клепки. Въ текущую зиму разработка дубовой клепки была произведена въ меньшихъ размѣрахъ для Волги и Суры приблизительно на 30%; на

Камѣ выработка сократилась процентовъ на 20; по линіи московско-казанской ж. дор. сокращеніе выразилось не болѣе 10%. Что касается осинової клепки, то ее совершенно бросаютъ разрабатывать, и нынѣ ее будетъ самое незначительное количество. Выработка липовой дощечки сократилась приблизительно на 30% какъ на Сурѣ, такъ и на Волгѣ. Цѣны на всѣ сорта клепки и дощечекъ на мѣстахъ заготовокъ нынѣ стояли ниже прошлогоднихъ; для французской и нѣмецкой клепки на 10%; для русской клепки цѣны остались прошлогоднія, благодаря тому, что [ее болѣе всего недоработано, а именно до 33%; для осинової клепки цѣны понизились на 20—25%; для липовой дощечки на 20%.

Славъ по Западной Двинѣ. Въ г. Двинскѣ въ 20-хъ числахъ марта начали прибывать по Двинѣ изъ ближайшихъ мѣстностей плоты съ лѣсомъ и лайбы съ дровами; плоты идутъ медленно и съ затрудненіемъ, въ виду мелководья въ рѣкахъ и верховьяхъ Зап. Двины. Нынѣшній весенній лѣсославъ очень неудачный въ количественномъ отношеніи. Къ сплаву приготовлено лѣса немного не только по Западной Двинѣ, но и вверхъ по рѣкамъ Мешѣ, Обши, Торепы и др. Въ виду теплой погоды спросъ со стороны районныхъ и мѣстныхъ лѣсоторговцевъ усиливается. Цѣны на всѣ сортаменты лѣсныхъ матеріаловъ поднялись; обработанныхъ товаровъ и строевого лѣса на мѣстныхъ пристаняхъ и лѣсныхъ дворахъ въ настоящее время мало.

По сообщенію изъ Риги отъ 26 марта, вслѣдствіе сильнаго спада воды, на притокахъ Зап. Двины сѣло на мель болѣе тысячи плотовъ. Плоты приходится разбирать и перевозить дальше лошадьми. Лѣсопромышленники терпятъ большіе убытки.

Паводокъ на р. Москвѣ. Приведенныя въ предыдущемъ номерѣ нашего журнала предсказанія относительно разлива рѣки Москвы вполнѣ оправдываются. Съ полдня 27 марта на р. Москвѣ начался ледоходъ, ледъ шелъ лишь до 5 ч. вечера, а затѣмъ плыли уже рѣдкія отдѣльныя льдины. Ледъ прошелъ при необычайно низкомъ уровнѣ воды. Къ 28 марта общій подъемъ воды въ рѣкѣ составлялъ всего 3 аршина.

Новое акціонерное общество. Недавно учреждено въ Парижѣ акціонерное лѣсное общество подъ названіемъ „Société general d'exploitation forestière en Russie“. Цѣлью общества является выработка русскаго, главнымъ образомъ, дубоваго и сосноваго лѣса, который предназначается для экспорта во Францію, Австро-Венгрію и Германію. Членами общества состоятъ русскіе, французскіе и австро-венгерскіе лѣсопромышленники. Основной капиталъ компаніи опредѣляется 12 милл. франковъ.

Справочный отдѣлъ.

Предстоящіе торги и поставки.

8 апрѣля въ с.-петербургскомъ акцизн. управленіи (Пучкова наб., 2), въ 12 ч., съ переторжкою 12 апрѣля, торги на поставку въ винный складъ 72.600 шт. еловыхъ полустылыхъ досокъ.

28 апрѣля въ пензенскомъ губерн. акц. управленіи, въ 12 ч., съ переторжкою черезъ 3 дня, торги на поставку для Пензенскаго склада 120 куб. саж. дровъ.

28 апрѣля въ 3-мъ окружномъ акцизн. управленіи въ г. Саранскѣ, въ 12 ч., съ переторжкою черезъ 3 дня, торги на поставку для Саранскаго склада 160 куб. саж. дровъ.

Редакторъ-издатель Н. С. Нестеровъ.

ВОЛКЪ-РЕТИТЕЛЬ

для вырванія изъ земли пней съ корчами. Цѣна 50 рублей. Полная гарантія. Адресъ: п. ст. Гловно, Петроковской губ., С. Шимковскій. 2—1



ТОВАРИЩЕСТВО КАНАТНОЙ ФАБРИКИ

И. ГОТЪ,

основанной въ 1800 г.

С.-Петербургъ, Петровскій остр. № 6.

ПРОИЗВОДСТВО:

Приводныхъ канатовъ пеньковыхъ, манильскихъ и хлопчатобумажныхъ;
канатовъ, линей и веревокъ для горнопромышленныхъ и желѣзнодорожныхъ потребностей;
корабельныхъ и рыболовныхъ снастей и линей;
буксировъ, снастей для сплава лѣса и т. п.,
 а также смольной и бѣльной пакли.

СКЛАДЫ: въ Нижнемъ-Новгородѣ; Рождественская, 5.
 „ Астрахани: Старо-Демидовская, д. Плотникова.
 въ Баку: Биржевая ул., д. Бунатовыхъ.
 „ Ростовъ-на-Дону: Торговый Домъ Оскаръ Пинагель.
 „ Казани: Е. И. Остерманъ, Проломная ул.
 „ Тюмени: П. И. Кремлевъ.

ОТКРЫТА ПОДПИСКА

на неофициальное изданіе

УСТАВЪ ЛѢСНОЙ

ВЪ 2-ХЪ ТОМАХЪ.

Составили: Вице-Инспекторъ Корпуса Лѣсничихъ Д. Д. НАЗАРОВЪ и Начальникъ III (юридическаго) Отдѣленія Лѣснаго Департамента Л. Х. САБИНИНЪ.

КНИГА ПЕЧАТАЕТСЯ и ВЫЙДЕТЪ ВЪ СВѢТЪ ВЪ МАѢ СЕГО ГОДА.

СОДЕРЖАНІЕ:

ТОМЪ I.—Уставъ Лѣсной, изданія 1905 года съ продолженіями 1906 и 1908 гг., дополненный и разъясненный относящимися узаконеніями, инструкціей 7 іюля 1900 г. для отпуска лѣсныхъ матеріаловъ въ казенныхъ дачахъ, правилами, циркулярами Лѣснаго Департамента и рѣшеніями Правительствующаго Сената.

ТОМЪ II.—Приложенія къ Уставу Лѣсному: Инструкція 19 іюня 1908 г. для устройства казенныхъ лѣсовъ и Инструкція по изслѣдованію лѣсовъ 2 мая 1907 г. Временныя правила 25 октября 1907 г. для производства хозяйственныхъ заготовокъ лѣса въ казенныхъ дачахъ. Наставленіе къ уходу за лѣсомъ. Приложенія къ Положенію о сбереженіи лѣсовъ (инструкціи, правила, наставленія). О продажѣ, обмѣнѣ и приобрѣтеніи казною лѣсныхъ участковъ. Уставы и программы учебныхъ заведеній по лѣсной части. Инструкція Лѣснымъ Ревизорамъ 13 февраля 1875 г. и Правила 14 марта 1896 г. объ участіи ихъ въ хозяйственной дѣятельности Лѣсничихъ. О хозяйственныхъ планахъ. Форма хозяйственнаго

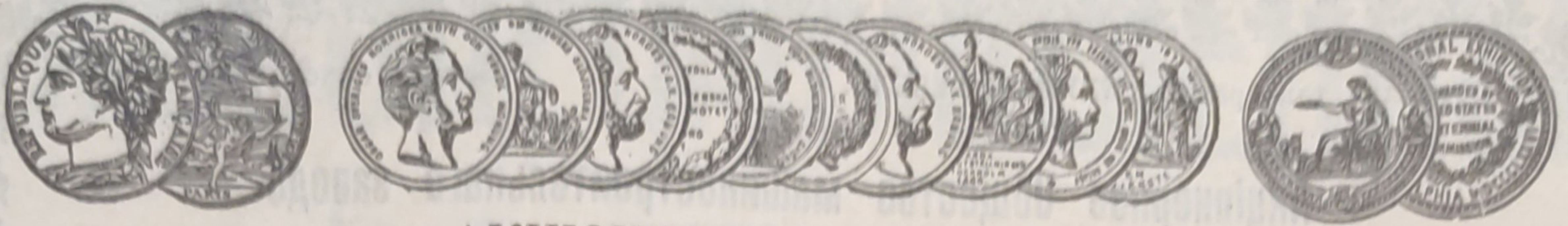
плана и примѣръ. Правила о лѣсныхъ работахъ. Правила по лѣсной части Алтайскаго округа въдомства Кабинета Его Императорскаго Величества. Законоположенія о лѣсахъ въ губерніяхъ Царства Польскаго. О лѣсахъ, закладываемыхъ въ Государственномъ Дворянскомъ Земельномъ Банкѣ и приобрѣтаемыхъ Крестьянскимъ Поземельнымъ Банкомъ въ составѣ частновладѣльческихъ имѣній. Относящіяся до Устава Лѣснаго статьи Законовъ Межевыхъ, Положенія о казенныхъ Подрядахъ и Поставкахъ, Устава Оброчнаго, Сельскаго Хозяйства, Устава и Уложенія о Наказаніяхъ (последнія съ Сенатскими разъясненіями). Порядокъ защиты дѣлъ казны въ судебныхъ мѣстахъ съ формами бумагъ. Примѣненіе Гербоваго Устава. Порядокъ дѣлопроизводства въ канцеляріяхъ казенныхъ лѣсничествъ. Штаты центральныхъ и мѣстныхъ установленій по лѣсной части въдомства Главнаго Управленія Землеустройства и Земледѣлія и Министерства Императорскаго Двора и Удѣловъ.

Изданіе составитъ въ общемъ около 100 печатныхъ листовъ.

ЦѢНА по предварительной подпискѣ: 3 р. при подпискѣ и 2 р. 50 к. при полученіи книги наложеннымъ платежомъ съ пересылкою за счетъ подписчика.

ПО ВЫХОДѢ ВЪ СВѢТЪ ЦѢНА КНИГИ БУДЕТЪ ПОВЫШЕНА.

Подписка принимается въ книжномъ юридическомъ магазинѣ „Законовѣдніе“, Литейный, № 53.



АКЦИОНЕРНОЕ ОБЩЕСТВО
МАШИНОСТРОИТЕЛЬНЫХЪ ЗАВОДОВЪ

І. и К. Г. БОЛИНДЕРА

ВЪ СТОКГОЛЬМЪ—ШВЕЦІЯ.

Основано въ 1844 году.

МАШИНЫ

ДЛЯ ОБРАБОТКИ ДЕРЕВА.

Раціональное полное оборудованіе лѣсо-
пильныхъ заводовъ.

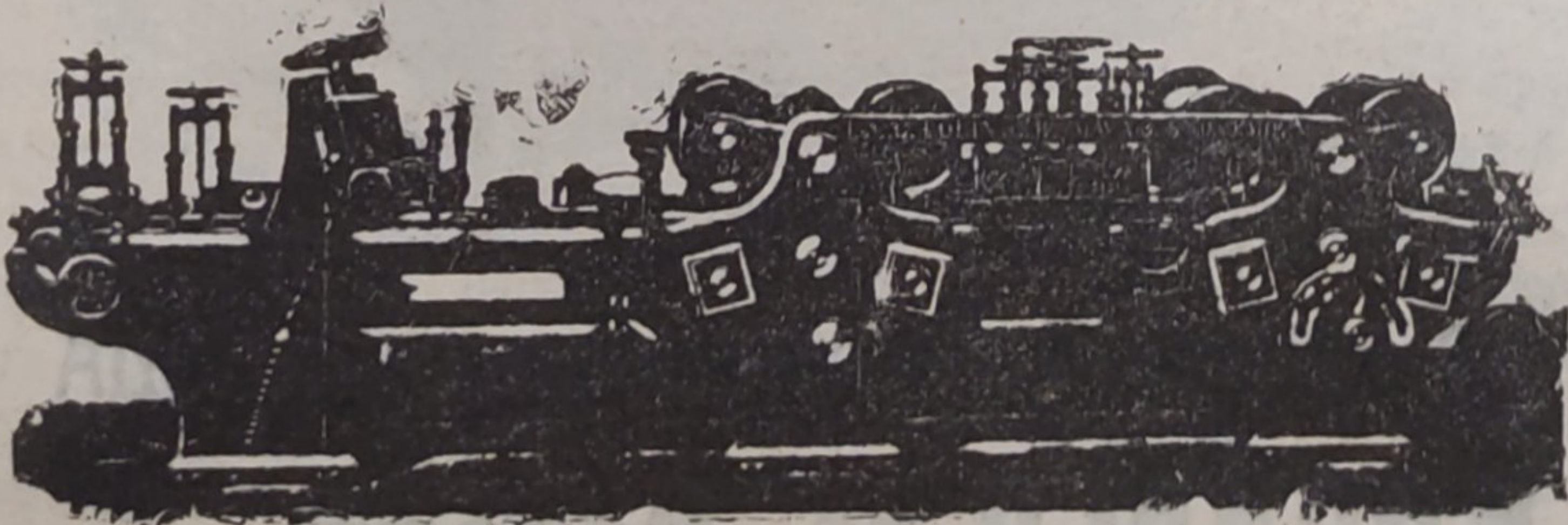
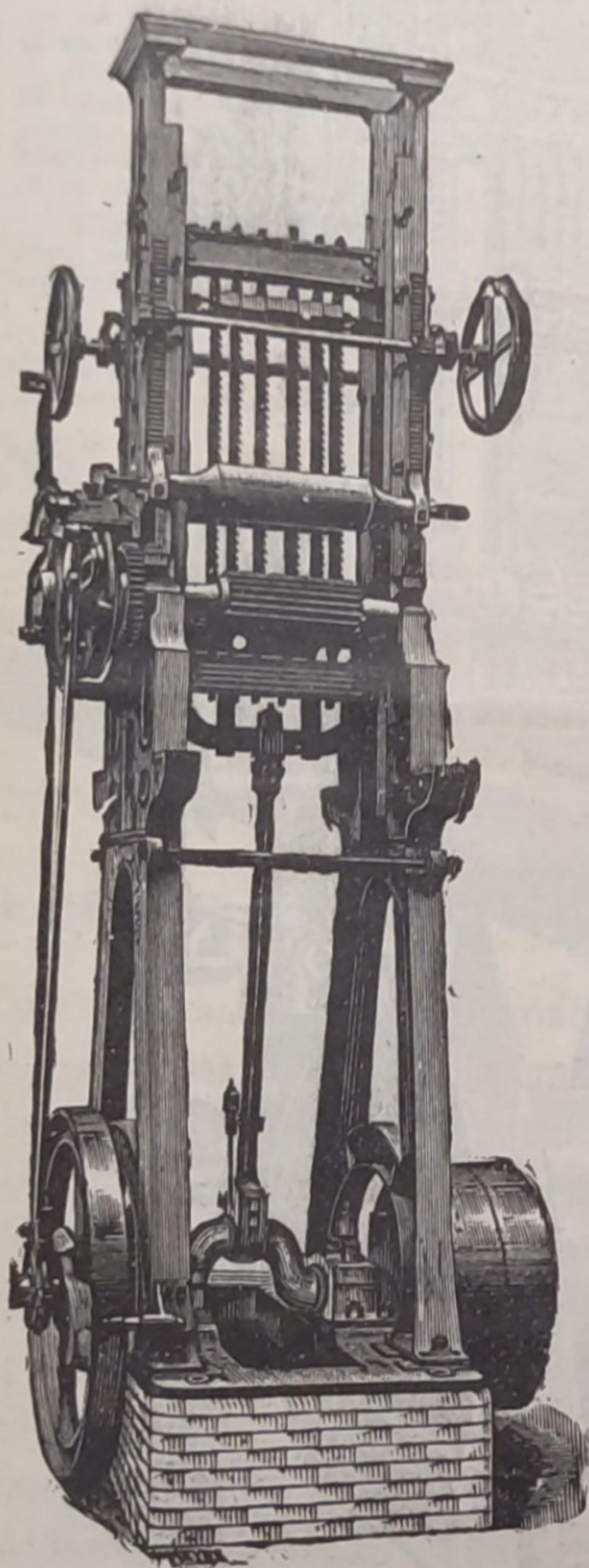
Лѣсопильныя рамы испытанной конст-
рукціи и большой производительности.

Строгальныя станки новѣйшей
конструкціи и недостигнутой еще по сіе время
производительности изготовляются въ болѣе
чѣмъ 30 величинъ. Съ нашимъ стро-
гальнымъ станкомъ № 12 была
достигнута производительность
въ 100000 футъ или 43000 аршинъ
гребня и паза въ теченіе 10 час.

Всевозможныя другіе лѣсообдѣлочныя
станки.

Паровыя машины и турбины новѣйшей
конструкціи.

Высшая награда „GRAND-PRIX“ на всемірной выставкѣ
въ Парижѣ 1900 г.



С.-ПЕТЕРБУРГСКОЕ
ОТДѢЛЕНІЕ,

Невскій пр., 21.

ТЕЛЕФОНЪ № 127—62.

Заводъ въ СТОКГОЛЬМЪ—ШВЕЦІЯ.

Остерегаться поддѣлокъ, выдаваемыхъ за производство нашихъ заводовъ!

Большое число установокъ въ Россіи и за границей.

Адресъ для телеграммъ: КРУЛЛЬ, РЕВЕЛЬ.

Заводъ основанъ въ 1865 г.

Акціонерное Общество машиностроительнаго завода

ФРАНЦЪ КРУЛЛЬ въ Ревелѣ.

СПЕЦІАЛЬНОСТИ ЗАВОДА:

ЛѢСОПИЛЬНЫЯ РАМЫ.

1. Постоянныя съ нижнимъ приводомъ.
2. Одноэтажныя (переносныя) съ боковымъ приводомъ.
3. Переносныя на деревянныхъ станинахъ.

Комплектное оборудованіе лѣсопильныхъ заводовъ.
Паровые котлы. Паровыя машины.
Трансмиссіи и приводы.

Разныя машины

для
обработки дерева.

Ленточныя пилы.

Строгальныя станки.

Фрезерныя и пр.
станки.

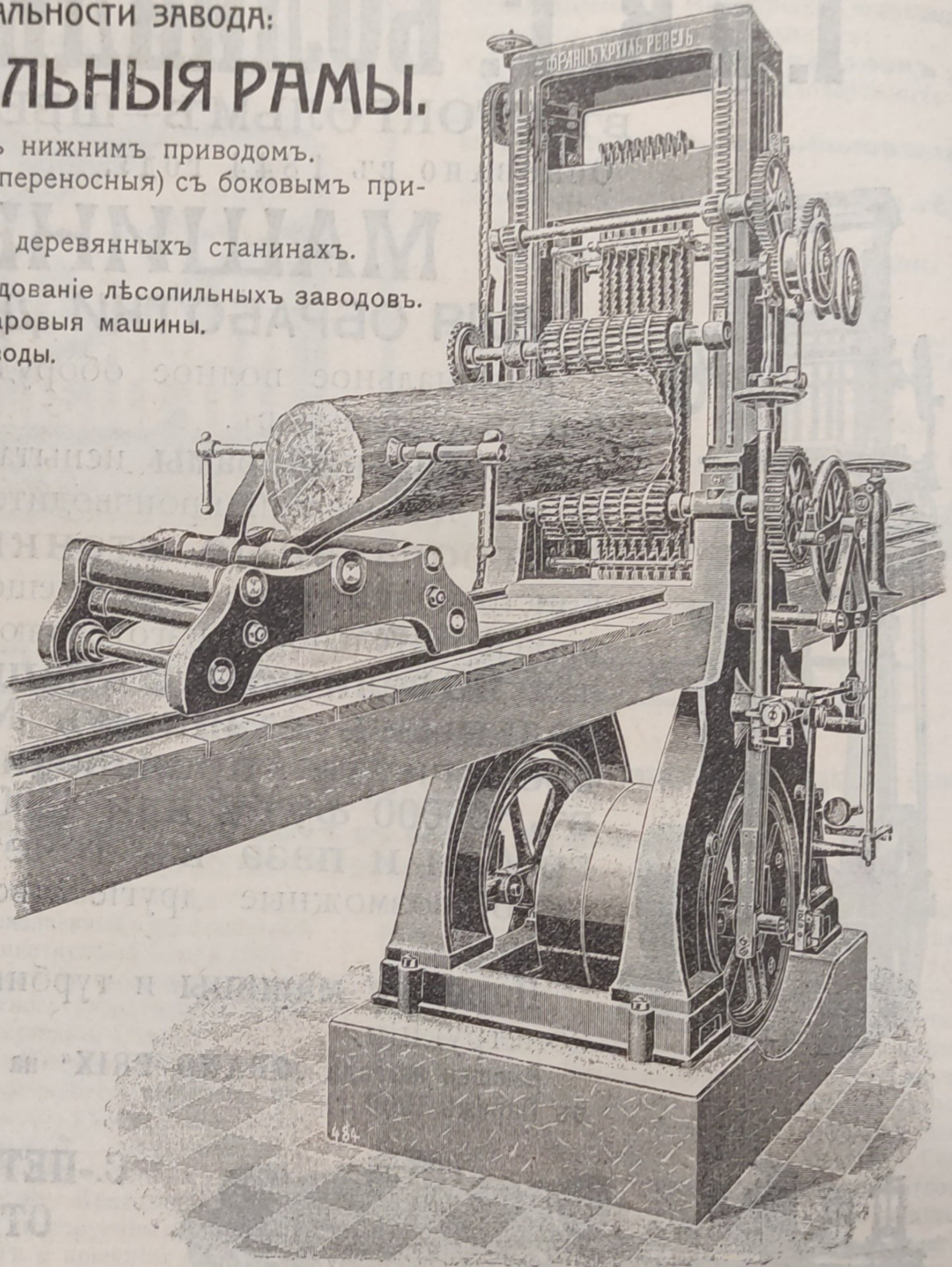
Машины для
изготовленія дре-
весной шерсти.

Упаковочныя прессы
для древесной
шерсти.

Гонтовыя машины
для пиленого и
строганнаго гонта.

Машины для
изготовленія штука-
турной драни.

Спеціальныя
машины для
РѢЗКИ ШПАЛЪ
и пр., и пр.



АКЦИОНЕРНОЕ ОБЩЕСТВО МАШИНОСТРОИТЕЛЬНОГО ЗАВОДА

„ФРАНЦЪ КРУЛЛЬ“ въ Ревелѣ.