

на заказ і на рынак. С. заняпалі са з'яўленнем *кнігадрукавання*. У С. існаваў падзел працы: з узорнага арыгінала спісвалі перапісчыкі, аздобу выконвалі ілюмінатары, часта пры С. працавалі пераплётныя майстэрні. На землях ВКЛ існавалі мітрапаліцкі, дзяржаўны, манастырскія і прыватныя С. Першыя С. вядомы ў 14—15 ст. у правасл. манастырах і пры двары кіеўскіх мітрапалітаў (да іх прадукцыі можна аднесці Евангелле-апракас сярэдзіны 14 ст. і *Лаўрышайскае евангелле* пач. 14 ст.). Мітрапаліцкі С. упамінаецца дзяканам Якімцом пад 1512 пры саборнай царкве Барыса і Глеба ў Навагрудку. З развіццём дзяржавы развіўся ін-т Дзярж. канцэлярыі ВКЛ, якой кіраваў *канцлер*. Яму і яго намесніку (падканцлеру) падпарадкоўваліся лац. і рус. *пісары*. Пісару падпарадкоўваліся дзякі, якія вялі справаводства, перапісвалі акты, тыражыравалі неабходныя для дзяржавы кнігі. Асн. прадукцыя, якая выходзіла са С. велікакняжацкай канцэлярыі, былі спісы Статутаў, хаця шэраг прафес. пісцоў мог спісаць любыя кнігі на заказ. У 15 ст. існаваў С. пад пратэжыяй кн. Аелькавічаў у Слуцкім Траецкім манастыры. Адна з кніг, перапісаная ў ім, захавалася да нашага часу. Значным цэнтрам вырабу кніг быў Смаленск. Пры смаленскім епіскапе Іосіфе Солтане створаны ілюмінаваны спіс *Радзівілаўскага летапісу*. У 1495 у Смаленску перапісаны *Аўрамік летапіс* з рыфмаваным панегрыкам Вітаўту (гл. «*Пахаала Вітаўту*»). Найб. вядомыя манастырскія С.: Полацкі, Кудэцкі, Чарэйскі, Лешчанскі, Супрасльскі. У ВКЛ рукапісныя кнігі выраблялі амаль у кожным каталіцкім кляштары. Часта кнігапісанне бралі пад сваю апеку прыватныя асобы, найчасцей буйныя магнаты. Найбольшы з прыватных С. дзейнічаў у канцы 15 — 1-й пал. 16 ст. ў двары Солтанаў у прадмесці Вільні — Шышкінях (зараз у межах горада). Радзівілы і інш. бел. магнаты таксама мелі свае канцэлярыі са штатам канцэлярыстаў-кнігапісцаў.

Літ.: Киселева Л.И. О чем рассказывают средневековые рукописи. Л., 1978; Нікалаеў М. Палата кнігапісаня: Рукапісная кніга на Беларусі ў X—XVIII стст. Мн., 1993. *М.В. Нікалаеў.*

СКРЫПУНЫ (Saperda), род жукоў сям. вусачоў. Каля 30 відаў. Пашыраны ўсюды, пераважаюць у Паўн. паўшар'і. Трапляюцца на лісцевых пародах дрэў (таполях, вербах і інш.). На Беларусі 11 відаў, найб. пашыраны С. малы асінавы (S. roripinea).

Даўж. 10—30 мм. Цела цыліндрычнае, зверху — у густых валасках, звычайна рознакіяровых. Пры раздражненні выдзяляюць гучны характэрны скрып (адсюль назва). Многія — шкоднікі дрэў.

СКРЫТАЖАБРАВЫЯ, гіганцкія саламандры (Сгуртоbranchidae), сямейства хвастатых земнаводных. Вядомы з м'язцу (25—7 млн. г. назад). 2 роды, 3 віды. Пашыраны ва Усх. Кітаі, Японіі і паўд.-усх. ч. Паўн. Амерыкі.

Жывуць у рэках, горных ручаях. Кітайская (Andrias davidianus) і японская (A. japonicus) гіганцкія саламандры занесены ў Чырв. кнігу МСАП.

Даўж. да 1,8 м, маса да 70 кг. Цела пляскатае, галава вял., плазаватая, рот шырокі. На пярэдніх нагах па 4 пальцы, на задніх па 5. Хвост доўгі, сціснуты з бакоў. У дарослых заховаюцца 2—4 жабравыя дугі. Кормяцца рыбай, зямнаводнымі і воднымі беспазваночнымі. Азіяцкія віды амаль вынішчаны.

СКРЫТАШЫЙНЫЯ ЧАРАПАХІ (Сгуртоdiga), падатрад паўзуноў атр. чарапах. 8 сям., каля 50 родаў, 148 відаў. Вядомы з трыясу, паходзяць ад *камылазаўраў*. Пашыраны амаль усюды, акрамя Антарктыды. Большасць вядуць паўводны спосаб жыцця. На Беларусі 1 від — *балотная чарапах*, занесеная ў Чырв. кнігу.

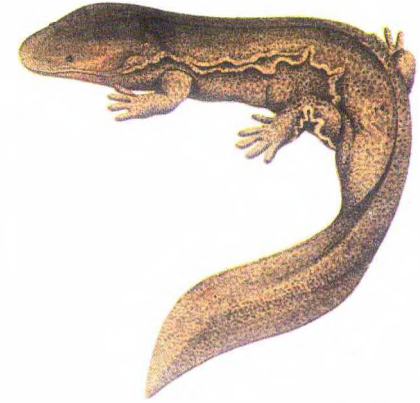
Даўж. панцыра ад 10 да 150 см, маса да 400 кг (*слаповыя чарапахі*). Цела ўкрыта панцырам, які складаецца са спіннага (карапакс) і брушнага (пластрон) шчытоў. Здольныя ўцягнуць шыю (адсюль назва) і галаву пад панцыр, пры гэтым выгнаюць шыю S-падобна ў верт. плоскасці. Тазавае коці не зрощаныя з панцырам. Пластрон укрыты 11—12 рагавымі шчыткамі. Адкладаюць яйцы на сушы. Кормяцца расл. і жывёльным кормам. Жывуць зрэдку да 150 гадоў. Некат. віды ў Чырв. кнізе МСАП. Асобныя віды — аб'екты развядзення і промыслу (выкарыстоўваюць мяса, тлушч, яйцы, рагавыя шчыткі. Лл. гл. да арт. *Чарапахі*).

СКРЫЎЛЕННЕ ПАЗВАНОЧНИКА, скаліёз, бакавое скрыўленне *пазваночніка* (у фронтальнай плоскасці). Бывае прыроджанае і набытае. Развіваецца ў выніку парушэнняў структуры пазваночніка, змяшчэння цэнтра цяжару цела ў бок ад падоўжнай восі. Бывае пры рахіце, траўмах, пухлінах, запаленнях пазваночніка і інш. У 90% выпадкаў назіраецца ідыяпатычнае С.п. (парушэнне абмену ў злучальнай тканцы, што вядзе да аслаблення сувязі міжпазванковых дыскаў з пазванкамі). Пры С.п. адзначаецца дэфармацыя грудной клеткі, змяншэнне яе аб'ёму і ўтварэнне рэбернага гарба, парушэнне функцыі лёгкіх і сардэчна-сасудзістай сістэмы. Лячэнне: лячэбная фізкультура, масаж, хірургічнае. *І.М. Семянен.*

СКРЭБ (англ. scrub), зараснікі невысокіх (1—2 м) пераважна вечназялёных цвердалістых засушаўстойлівых кустоў са слабаразвітым травяністым покрывам. Пашыраны ў субтрапічных і часткова трапічных абласцях Паўд.-Зах. і Усх. Аўстраліі, Паўд. Афрыцы і на Пд ЗША. У складзе С. ў асн. акацыі, нізкарослыя эўкаліпты, казуарыны, рэдкія невысокія дрэвы, кусцікі з сям. бабовых і міртавых; у разрэджаным травяным покрыве — дзернавінныя злакі, аднагоддзвы сухацветы, салянкі, некат. сукуленты.

СКРЭБЛА, каменная прылада працы, якая служыла для апрацоўкі скур і вырабаў з дрэва. Былі пашыраны ў *палеаліце*, асабліва ў эпоху *мушье*. С. выраблялі пераважна з масіўных авальных, падпрамавугольных і няправільных абрысаў адшчэпаў ці пласцін; арыентацыя

лёзаў падоўжаная ці папярочная. Вылучаюцца адзінарныя і двойныя тыпы С. На Беларусі найб. стараж. С. знойдзены ў *Абдывічах*, Кляевічах і *Свяцілавічах*.



Да арт. **Скрытажабравыя**. Кітайская гіганцкая саламандра.

СКРЭБНІ, скрэбені, калючагаловыя чэрві, акантацэфалы (Acanthocephala), клас паразітычных першаснаполасцевых чарвей (існуюць інш. класіфікацыі). Каля 1500 відаў. На Беларусі 11 відаў, найб. вядомыя акантацэфалус гусіны (Acanthocephalus anguillae), макракантарынхус п'яўкавы (Macracanthorhynchus hirudinaceus), паліморфус вялікі (Polymorphus magnus) і інш. Паразіты кішэчніка пазваночных жывёл (канчатковыя гаспадары), узбуджальнікі *акантацэфалёзаў*.

Даўж. да 68 см, цела двухбаковасіметрычнае, верацёнападобнае, укрыта кутыкулай, у некат. відаў з шыткамі. Пярэдні канец цела ператвораны ў орган прымацавання — хабаток з хітанымі кручкамі. Крывяносная, дыхальная і стрававальная сістэмы адсутнічаюць, нерв. складаецца з галаўнога нерв. вузла і парных прадаўгаватых тулаўных ствалоў. Жыўленне ісматычным шляхам. Раздзельнаполая. Развіццё з метамарфозам і зменай гаспадароў. Прамежкавыя гаспадары — ракападобныя, малюскі і насякомыя.

СКРЭПЕР (англ. scraper ад scrape скрэбці), землярына-транспартная машына цыклічнага дзеяння для паслойнага зразання, транспартавання, адсып-



Скрэпер самаходны МаА3-6014 (Магілёўскі аўтамабільны завод).

кі ў насып ці адвал і разраўноўвання грунту. Рабочы орган С. — коўш з нажом, які загрузаецца свабодна пад дзеяннем цягавата намагацца пры руху машыны або прымусова канвеерам (напр., элеватарам) з аўтаматызаваным кіраваннем.

Бываюць прычэпныя да трактара (2- або 1-восевай канструкцыі), паўпрычэпныя на базе 2-восевых трактараў і цягачоў, самаходныя на базе аднавосевых цягачоў, у т.л. з дызель-эл. прыводам і матар-коламі. Умяшчальнасць каўша да 40 м³ і больш, адлегласць транспартавання грунту да 2,5 км і больш. С. наз. таксама рабочы орган (коўш) канатна-скрэперных устаноў, якія выкарыстоўваюцца на экскавацыйных, трансп. і інш. земляных работах на паверхні, пад зямлёй і пад вадой. Прывод каўша — ад лябедкі праз сістэму канатаў і блокаў. На Беларусі С. выпускае Магілёўскі аўтамаб. з-д.

Л.Л.Леановіч.



У.А.Скутар.

СКУАРЦЫНА (Squarzina) Луджы, (н. 18.2.1922, г. Ліворна, Італія), італьянскі рэжысёр і драматург. Скончыў Нац. акадэмію драм. мастацтва ў Рыме (1946). У 1952 арганізаваў і ўзначаліў (сумесна з В.Гасманам) «Тэатр італьянскага мастацтва» ў Рыме, з 1962 кіраўнік (з І.К'эзай) «Тэатра стабіле» ў Генуі, у 1977—84 — «Тэатра стабіле» ў Рыме. Паставіў спектаклі ў драм. і оперных т-рах («Ла Скала» ў Мілане, Рымскай оперы): «Гамлет» У.Шэкспіра (1952, сумесна з Гасманам), «Дачка Горыо» Г. Д'Анунцыа (1957), «Федра» І.Піцэці (1959), «Фальстаф» Дж.Вердзі (1960), «Чалавек і звышчалавек» Б.Шоу і «Кожны па-свойму» Л.Пірандэла (1961), п'есы К.Гальдоні, Ф.Дастаеўскага і інш. Аўтар п'ес «Тры чвэрці месяца» (1953), «Сусветная выстаўка» (1955), «Дзяўчына з Раманьі» («Раманьёла», 1957), «Пляч дзён у порце» (1968, сумесна з В.Фаджы), «8 верасня» (1972, сумесна з Э. дэ Бернартам і Р.Дзанграндзі) і інш.

СКУГАР Уладзімір Антонавіч (н. 15.7.1914, в. Жабькі Касцюковіцкага р-на Магілёўскай вобл.), Герой Сав. Саюза (1944). Скончыў Ейскае ваенна-марское авіявучылішча (1938), Ваенна-марскую акадэмію (1955). У ВМФ з 1935. У Вяд. Айч. вайну з 1941 лётчык ВПС Чарнаморскага флоту. Удзельнік абароны Адэсы, Севастопалю, Паўн. Каўказа. Нам. камандзіра эскадрылі капітан С. да студз. 1944 зрабіў 295 баявых вылетаў на далёкую паветр. разведку пар-

тоў, аэрадромаў, марскіх камунікацый праціўніка. У 1961—77 у грамадз. авіяцыі.

СКУГАРЭЎСКАЯ Алена Іванаўна (н. 13.12.1938, г. Краснадар, Расія), бел. вучоны ў галіне псіхіятрыі і наркалогіі. Д-р мед. н. (1991), праф. (1993). Скончыла Мінскі мед. ін-т (1962), дзе і працуе. Асн. навук. працы па праблемах наркалогіі, сацыяльна-псіхалагічных пытаннях.

Тв.: Эмоцыі і алкаголізм. Мн., 1987; Эколагічны аспект у ацэнке алкагольнай залежнасці // Экалагічная антропалогія. Мн., 1999; Медыко-соцыяльны аспект агрэсіі неакульту (разам з А.А.Скугарэўскай) // Беларусь: вчэра, сегоднё, завтра. Мн., 2001.

СКУІНЬ, Скуіньш (Scujiņš) Зігмундс (н. 25.12.1926, Рыга), латышскі пісьменнік. Засл. дз. культ. Латвіі (1973). Нар. пісьменнік Латвіі (1985). Друкуецца з 1949. Аўтар раманаў «Унукі Калумба» (1961), Дзярж. прэмія Латвіі 1965, экранізаваны ў 1965 пад назвай «Да восені далёка»), «Серабрыстыя воблакі» (1967), «Мужчына ў росквіце гадоў» (1974), «Мемуары маладога чалавека» (1981), «Выхад зلودзея сэрцаў» (2001), апавесцей «Гарнастай на асфальце», «Вялікая рыба» (абедзве 1980), апавяданняў, навел, нарысаў, эсэ, успамінаў і інш. Яго прозе ўласцівы лаканічны, трапны стыль, напружаныя афарыстычныя дыялогі, незвычайныя параўнанні, цікавыя партреты. На бел. мову асобныя апавяданні С. перакладалі В.Рабкевіч, В.Сёмуха, А.Ставер.

Тв.: Рус. пер. — Бальзам. М., 1976; Нагота. Рига, 1981. М.Абал.

СКУЎМЕ (Skulme) Ота (8.8.1889, г. Екабіпіс, Латвія — 22.3.1967), латвійскі жывапісец. Нар. маст. Латвіі (1959). Чл.-кар. АМ СССР (1954). Вучыўся ў студыях Я.Розенталя ў Рызе (1906—07), Р.Жукоўскага і К.Юона ў Маскве (1907—08), вучылішчы Штыгліца ў С.-Пецярбургу (1909—14). У 1926—47 гал. мастак латв. Маст. Т-ра імя Я.Райніса ў Рызе, у 1944—61 рэктар Латв. АМ. Пісаў у сакавітай жывапіснай манеры нацюрморты, пейзажы, жанравыя карціны («Вандроўны музыкант», 1928), творы гісторыка-рэв. тэматыкі («Паўстанне каугурцаў», 1945). Аформіў больш за 250 спектакляў у т-ры імя Райніса, у т.л. «Агонь і ноч» Райніса (1947; Дзярж. прэмія СССР 1947).

Літ.: Лацис Р. Отто Скулме. М., 1959; Станковая і театральная жывопісь О.Скулме с 1920 по 1963 г.: [Каталог]. Рига, 1964.

СКУЎТЭ (Skulte) Адолфс (н. 28.10.1909, Кіеў), латышскі кампазітар, педагог. Нар. арт. СССР (1979). Скончыў Латвійскую кансерваторыю ў Рызе (1934), з 1936 выкладаў у ёй (з 1952 праф.). Вучань Я.Вітала. Аўтар пераважна буйных сімф. і муз.-сцэн. твораў: опера «Прынцэса Гундэга» (паст. 1971), балеты «Сакта свабоды» (паст. 1950), «Навалыня вясной» (паст. 1967), кантаты, 9 сімфоній (1954—86), камерная, хар. музыка і інш. Дзярж. прэміі СССР 1950, 1951. Дзярж. прэмія Латвіі 1966.

СКУЎЛПТАР (лац. Sculptor), сусор'е Паўд. паўшар'я неба. Найб. яркія зоркі 4,0 візуальнай зорнай велічыні. У С. знаходзіцца Паўд. полюс *Галактыкі*. З тэр. Беларусі відаць часткова (найлепш у вер.—кастр.). Гл. *Зорнае неба*.

СКУЎЛПТУРА (лац. sculptura ад sculpo — выразаю, высякаю), від выяўленчага мастацтва, творы якога маюць фізічна-матэрыяльны, прадметны аб'ём і трох-вымерную форму, размешчаную ў рэальнай прасторы. Вырабляецца з дрэва, каменю, гіпсу, коці, гліны, металу, пластыку і інш. матэрыялаў. Найб. пашыраны аб'ект выявы — чалавек, рэдзей жывёлы (*аніمالістычны жанр*), прырода (пейзаж), нацюрморт. У 20 ст. ўзнікла і распаўсюдзілася абстрактная С., для стварэння якой часта выкарыстоўваюць нетрадыц. матэрыялы (дрот, надзіманыя фігуры і інш.; гл. таксама *Кінетычнае мастацтва*). Гал. выразныя сродкі С. — пастаноўка фігуры ў прастору, перадача яе руху, позы, жэсту, святлоценная мадэліроўка, якая ўзмацняе рэльефнасць формы, фактура ленткі або апрацоўка матэрыялу, архітэктанічная арганізацыя аб'ёму, зрокавы эффект яго масы, вагавы суадносіны, выбар прапаршый. Аб'ёмная С. будуюцца ў рэальнай прасторы па законах гармоніі, рытму, раўнавагі, узаемадзеяння з навакольным арх. ці прыродным асяроддзем і на аснове анатамічных або структурных асаблівасцей мадэлі. Асн. разнавіднасці С.: к р у г л я С., што свабодна размяшчаецца ў прасторы (*статуя, група, торс, бюст, статуэтка і інш.*) і р э л ь е ф н а я, у якой аб'ёмныя выявы размяшчаюцца на плоскасці (*бар'ельеф, гар'ельеф, контррельеф, паглыблены рэльеф*). У залежнасці ад прызначэння



Да арт. Скульптура. Фараон Мікерын і жонка. Егіпет. Каля 2,5 тыс. г. да н.э.