

# ЛѢСОПРОМЫШЛЕННЫЙ ВѢСТНИКЪ.

ЖУРНАЛЪ ЛѢСНОГО ХОЗЯЙСТВА, ЛѢСНОЙ ПРОМЫШЛЕННОСТИ И ТОРГОВЛИ ЛѢСОМЪ.  
ВЫХОДИТЬ ЕЖЕНЕДЕЛЬНО.

ПОДПИСНАЯ ЦѢНА съ доставкой и пересылкой: на годъ—шесть руб-лей и на полгода—четыре рубля; отдѣльные номера по 25 коп.

ЗА НАПЕЧАТАНІЕ ОБЪЯВЛЕНІЙ на послѣднихъ страницахъ взимается за одинъ разъ: за цѣлую страницу—30 руб., за  $\frac{1}{2}$  страницы—20 руб., за  $\frac{1}{4}$  страницы—12 руб., за  $\frac{1}{8}$  страницы—8 руб. и за строку пегита въ 25 буквъ—20 к. При повтореніи дѣлается скидка по особому тарифу Редакціи. За пересылку отдѣльныхъ объявленій, вѣсомъ до 1 лота, взимается по 70 коп. и по 35 коп. за каждый добавочный лотъ, съ каждой сотни экземпляровъ. За переѣзду адреса уплачивается 60 коп.

ПОДПИСКА ПРИНИМАЕТСЯ въ конторѣ Редакціи и въ извѣстныхъ книжныхъ магазинахъ. Объявленія принимаются въ конторѣ Редакціи и конторахъ объявленій Петербурга и Москвы.

АДРЕСЪ РЕДАКЦІИ И КОНТОРЫ: Москва, Петровско-Разумовское.

Статьи, присылаемыя для напечатанія, могутъ въ случай надобности подвергаться сокращеніямъ и измѣненіямъ. Статьи, присылаемыя безъ обозначенія условій гонорара, считаются бесплатными. Статьи, признанныя Редакціей неудобными для напечатанія, сохраняются 3 мѣсяца и возвращаются авторамъ за ихъ счетъ. О присылаемыхъ въ Редакцію новыхъ книгахъ даются въ журналѣ отзывы или помѣщаются объявленія.

Редакція открыта ежедневно, кромѣ праздничныхъ дней, отъ 11 до 4 часовъ дня. Для личныхъ объясненій редакторъ принимаетъ по субботамъ отъ 6 до 7 час. вечера и по воскресеньямъ отъ 1 до 2-хъ часовъ дня.

№ 16.

22-го АПРѢЛЯ.

1910 г.

## СОДЕРЖАНІЕ.

Лѣса Костромской-губ. *Е. Дюбюкъ.*—Табачная пыль, какъ средство противъ личинокъ майскаго жука. *А. В.*—Приготовленіе бордосской жидкости. *Х.*—Уральская желѣзная промышленность и лѣса.—Лѣсоторговый отдѣлъ. Изъ Витебской губ. *И. Ц.*—Царяцынь.—Минскъ.—Хроника. Запасы лѣсныхъ сѣмянъ въ казенныхъ складахъ къ 1 марта 1910 г.—О лѣсныхъ тарифахъ.—Справочный отдѣлъ. Предстоящіе торги и поставки.—Объявленія.

### Лѣса Костромской губерніи.

Въ послѣднее десятилѣтіе Костромское губернское земство производило оцѣночно-статистическое обследованіе земельныхъ (въ томъ числѣ и лѣсныхъ) имуществъ Костромской губерніи. Въ настоящее время подсчетъ добытыхъ этимъ изслѣдованіемъ данныхъ подходитъ къ концу, и въ ближайшемъ будущемъ явится возможнымъ въ рядѣ замѣтокъ познакомить читателей „Лѣсопром. Вѣстника“ съ тѣмъ, что представляютъ изъ себя лѣса и лѣсное хозяйство Костромской губерніи.

Въ предлагаемой ниже замѣткѣ мы даемъ самыя общія предварительныя свѣдѣнія о количествѣ лѣсной площади по губерніи.

#### I.

Костромская губернія—одна изъ наиболѣе лѣсныхъ губерній Европейской Россіи. По даннымъ земско-статистическаго изслѣдованія, общая по губерніи лѣсная площадь (включая сюда и вырубки) равняется 4.781 тысячамъ десятинъ, что по отношенію къ общей площади всѣхъ земель (удобныхъ и неудобныхъ), исчисляемыхъ въ 7.481 тыс. десятинъ, составляетъ 63,9%. Для сравненія отмѣтимъ, что, по даннымъ центрального статистическаго комитета, лѣсность Европейской Россіи (исключая Финляндію и Польшу) равняется 39%. Такимъ образомъ, лѣсность Костромской губерніи болѣе чѣмъ въ  $1\frac{1}{2}$  раза превышаетъ среднюю лѣсность для всей Россіи.

Въ ряду другихъ губерній Европейской Россіи Костромская губернія по лѣсности занимаетъ одно изъ первыхъ мѣстъ. Большою лѣсностью по сравненію съ Костромскою губерніей обладаетъ только Вологодская губернія и, можетъ быть, губерніи Олонецкая, Архангельская, Пермская.

Общая лѣсная площадь Костромской губерніи, какъ мы указали, равняется  $4\frac{1}{5}$  милліоновъ десятинъ. Однако, это колоссальное пространство распредѣляется далеко неравномерно по всей территоріи губерніи. Эта неравномерность въ распредѣленіи лѣсныхъ богатствъ рѣзко бросается въ глаза при болѣе детальномъ изученіи лѣсности.

Въ предлагаемой табличкѣ приведены данныя о лѣсности по уѣздамъ.

Уѣзды:	Площ. всей земли. Тысячъ.	Лѣсн. площ. Десятинъ.	Лѣсн. площ. въ % ко всей землѣ.
Кологривскій . . . . .	1.176	952	81,0
Ветлужскій . . . . .	1.352	1058	78,3
Варнавинскій . . . . .	935	665	71,1
Солигаличскій . . . . .	413	272	65,9
Макарьевскій . . . . .	1.089	703	64,6
Чухломской . . . . .	335	201	60,0
Кинешемскій . . . . .	452	240	53,1
Галичскій . . . . .	420	217	51,7
Буйскій . . . . .	285	143	50,2
Юрьевоцкій . . . . .	295	106	35,9
Костромской . . . . .	379	132	34,8
Нерехотскій . . . . .	350	92	26,3
По губерніи . . . . .	7.481	4781	63,9

Изъ приведенной таблички видно, что колебанія лѣсности по отдѣльнымъ уѣздамъ чрезвычайно рѣзки. Наибольшая лѣсность наблюдается въ Кологривскомъ уѣздѣ, гдѣ свыше  $\frac{1}{3}$  всей земли находится подъ лѣсною площадью, наименьшая—въ Нерехотскомъ уѣздѣ, гдѣ лѣсная площадь составляетъ всего лишь  $\frac{1}{4}$  всей земли.

Если нанести лѣсность на карту, то окажется, что наиболѣе лѣсистые уѣзды сосредоточены въ сѣверной и восточной частяхъ губерніи. Въ направленіи же съ сѣверо-востока на юго-западъ лѣсность совершенно правильно убываетъ, достигая минимума въ юго-западномъ углу губерніи.

Въ грубыхъ чертахъ Костромская губернія по лѣсности можетъ быть подраздѣлена на два большихъ района: избыточно-лѣсистый сѣверо-восточный районъ (первые шесть уѣздовъ таблички), обнимающій бассейны Ветлуги, Унжи и Немды и верховьевъ р. Костромы, и малолѣсный (относительно, конечно) юго-западный районъ, охватывающій мѣстности вдоль Волги и среднюю и нижнюю части бассейна р. Костромы.

Такое неравномерное по губерніи распредѣленіе лѣсной площади находитъ свое объясненіе въ неодинаковости историко-экономическихъ условій, въ какія были поставлены разныя части губерніи. Нѣкогда и малолѣсный юго-западъ губерніи былъ покрытъ густыми лѣсами. „Въ 1406 г. великій князь Василій Димитріевичъ отказалъ женѣ своей Нерехту съ „бортники и бобровники“. Названія многихъ деревень, напр. Березники, Рамены, Кулиги, Дубровы, Гари, Налѣскино—также характеризуютъ былую лѣсность Нерехотскаго края. Но безопасность края влекла сюда бѣглецовъ отовсюду: бѣжали сюда и съ юга отъ набѣговъ татаръ и съ запада отъ постоянныхъ войнъ съ Польшей. Край заселялся быстро, лѣса исчезли. (Сб. ст. свѣд. по Костр. губ., т. I, Нерехотскій у.)

Въ противоположность юго-западу на сѣверо-востокѣ губерніи колонизаціонный процессъ, а вмѣстѣ съ нимъ и внѣшнее его выраженіе—обращеніе лѣса въ пашни и покосы—далеко еще не закончился даже и въ настоящее время.

Разная степень заселенности уѣздовъ отражается на ихъ лѣсности. Сравнивая лѣсность съ плотностью населенія, легко замѣтить, что эти два элемента находятся въ обратной зависимости, а именно: чѣмъ гуще населенъ уѣздъ, тѣмъ ниже его лѣсность и, наоборотъ, высокая лѣсность сопутствуется рѣдкимъ населеніемъ, какъ это видно изъ нижеслѣдующей таблички.

Уѣзды:	Лѣсность.	Сельскихъ жителей. Об. пола на 1 □ версту.
Кологривскій . . . . .	81,0	11,3
Ветлужскій . . . . .	78,3	10,5
Варнавинскій . . . . .	71,1	15,2
Солигаличскій . . . . .	65,9	17,7
Макарьевскій . . . . .	64,6	14,7
Чухломскій . . . . .	60,0	17,8
Кинешемскій . . . . .	53,1	35,4
Галичскій . . . . .	51,7	29,5
Буйскій . . . . .	50,2	28,1

Юрьевскій . . . . .	35,9	44,0
Костромской . . . . .	34,8	37,9
Нерехотскій . . . . .	26,3	47,6
По губерніи . . . . .	63,9	20,4

Другимъ крупнымъ факторамъ, обусловившимъ низкую лѣсность юго-западныхъ уѣздовъ явилось развитіе въ нихъ крупной фабричной промышленности, сгущавшей вокругъ себя населеніе и открывавшей интенсивный рынокъ для древесины.

Въ слѣдующей замѣткѣ мы обратимся къ обзору социальнаго состава лѣсовладѣнія въ губерніи.

Евг. Дюбюкъ.

### Табачная пыль, какъ средство противъ личинки майскаго жука.

(*Melolontha vulgaris et hippocastani.*)

В. А. Родкевичъ <sup>1)</sup>, примѣняя съ большимъ успѣхомъ табачную пыль въ огородѣ противъ земляной блохи (*Phyllotreta*), повреждавшей листья молодыхъ растений редиса и капусты, однажды замѣтилъ на плантаціи засыханіе кустиковъ клубники. По изслѣдованіи этого явленія оказалось, что причиною засыханія была личинка майскаго жука. Борьба съ этимъ вредителемъ огородной культуры, какъ извѣстно, очень трудна и даже почти бесполезна, въ особенности при условіяхъ, когда нельзя произвести сплошной перекопки земли, занятой растеніями.

Желая спасти клубнику отъ дальнѣйшаго засыханія, онъ прибѣгъ къ табачной пыли и сталъ присыпать ею площадь клубничной плантаціи. Грядки съ клубникой были присыпаны этимъ средствомъ три раза въ теченіе мѣсяца, послѣ чего засыханіе растений прекратилось. Личинки названнаго насѣкомаго, полагаетъ г. Родкевичъ, вѣроятно, погибли или опустились въ болѣе глубокіе слои почвы. Дѣйствіе въ семь случаевъ табачной пыли, можно допустить, состояло въ томъ, что отъ дождя и поливки она выщелачивалась и земля слегка пропитывалась растворомъ табачнаго экстракта, жгучія свойства и острый запахъ котораго, нужно думать, личинки майскаго жука не переносятъ.

В. А. Родкевичъ путемъ личнаго опыта убѣдился, что слабый растворъ экстрактивныхъ веществъ табака не оказываетъ пагубнаго вліянія на нѣжные листья, стебли и корни растений, и потому принялъ за правило посыпать табачною пылью сплошь все пространство сада и огорода. Этимъ онъ рассчитываетъ достигнуть дезинфекціи земли, убивая въ почвѣ всѣ животныя организмы. Кромѣ того, онъ полагаетъ, что табачная пыль полезна не только какъ инсектисидъ, но и какъ удобрительный тукъ.

В. А. Родкевичъ не опредѣляетъ количества табачной пыли, потребной на единицу площади, и ограничивается лишь указаніемъ, что земля должна быть ею „хорошо посолена“ и что пыль эта должна лечь равно-

<sup>1)</sup> В. А. Родкевичъ „Примѣненіе табачной пыли въ саду и огородѣ“. Журналъ „Прогрессивное Садоводство и Огородничество“ 1909 г., №№ 42 и 43.

мѣрнымъ, но не чрезчуръ сильнымъ слоемъ. Пыленіе ея земли рекомендуется производить въ тихую погоду способомъ ручного посѣва хлѣбовъ. Припыленное пространство полезно полить водою, если нельзя рассчитывать на скорое появленіе дождя.

Удачный опытъ борьбы съ личинкою майскаго жука на грядкахъ клубничной плантаціи наводитъ на мысль о возможности воспользоваться съ тою же цѣлью табачною пылью въ лѣсныхъ питомникахъ, въ которыхъ древесные всходы сильно терпятъ отъ личинки этого насѣкомаго, а иногда почти сплошь уничтожаются ею. Названное средство, быть можетъ, окажется дѣйствительнымъ и противъ медвѣдки (*Gryllotalpa vulgaris*)—этого врага нашихъ питомниковъ.

Табачная пыль составляетъ отбросъ табачныхъ фабрикъ, въ особенности махорочныхъ. Есть основаніе полагать, что ей суждено сыграть видную роль въ садоводствѣ и огородничествѣ, а можетъ быть и въ полеводствѣ, какъ средство борьбы съ животными паразитами.

На встрѣчу широкому потребленію табачной пыли въ сельскомъ хозяйствѣ идетъ и новый табачный уставъ, введенный въ дѣйствіе съ іюля 1909 года. На основаніи ст. 835 уст. объ акцизныхъ сборахъ и инструкціи 24 іюня 1909 г., на сельскохозяйственные надобности можетъ быть отпускаема съ табачныхъ фабрикъ, безъ оплаты акцизомъ, махорочная пыль, если она представляетъ собою негодный для дальнѣйшей переработки отбросъ производства, совершенно суха и не содержитъ вовсе твердыхъ частей табачнаго растенія.

Отпускъ съ фабрикъ такой пыли производится акцизнымъ надзоромъ по провознымъ свидѣтельствамъ. Кромѣ того, махорочная пыль, не удовлетворяющая указаннымъ требованіямъ, можетъ быть отпущена, со сложениемъ акциза, на сельскохозяйственные надобности въ денатурированномъ видѣ, посредствомъ смѣшенія съ порошкомъ извести въ пропорціи не менѣе десяти вѣсовыхъ частей извести на девяносто частей пыли. На транспортъ денатурированной пыли тоже выдается акцизнымъ надзоромъ провозное свидѣтельство.

Желательны опыты примѣненія табачной пыли въ питомникѣ и оглашенія достигнутыхъ имъ результатовъ въ печати. Если окажется, что дѣйствительно средство это безъ вреда для растительности дезинфицируетъ въ достаточной мѣрѣ почву, убивая или отгоняя личинку майскаго жука и медвѣдку, то вопросъ о выборѣ мѣстъ подъ сѣменные питомники и древесныя школки, въ смыслѣ огражденія культивируемыхъ растеній отъ поврежденія названными насѣкомыми, потеряетъ всякое значеніе.

А. В.

### Приготовленіе бордосской жидкости.

Для борьбы съ опаденіемъ хвои рекомендуется употреблять бордосскую жидкость, которую должно готовить ежедневно. Для этого нужно приготовить двухпроцентный растворъ, при чемъ слѣдуетъ каждое

утро готовить его свѣжій, такъ какъ это средство дѣйствуетъ только 24 часа. На 100 литровъ жидкости берутъ 2 килограмма мѣднаго купороса и 1 килограммъ свѣже обожженной извести=4 килограмма свѣжепогашенной извести. Конечно, известь нельзя гасить такими малыми количествами, это можно дѣлать только въ бочкахъ, количествами около 50 ф. Приблизительно гасить такое количество извести, которое хватаетъ на недѣлю.

Можно всю требуемую для опрыскивательнаго періода негашеную известь погасить сразу, если есть подходящіе для этого сосуды (ящики, кадки). Во всякомъ случаѣ при приготовленіи жидкости требуется величайшая чистота, слѣдуетъ удалять отъ шприца сухіе кусочки извести и песокъ, вслѣдствіе чего является недопустимымъ гасить известь въ земляныхъ ямахъ; свѣже погашенную жидкость наливаютъ водою, чтобы сохранить ее отъ высыханія. Жидкость наливается и перевозится въ бочкахъ изъ-подъ жира; подобныя бочки вмѣщаютъ 150 литровъ жидкости, слѣдовательно, на бочку вычисляется и отвѣшивается 3 килограмма синяго камня (мѣднаго купороса) и 6 килограммовъ извести. Кто пожелаетъ растворить синій камень въ кипяткѣ, тотъ долженъ сдѣлать это уже за день до приготовленія раствора, такъ какъ послѣдній долженъ охладиться. Цѣлесообразнѣе растворять мѣдный купоросъ въ холодной водѣ; это дѣлаютъ съ нимъ еще за два дня до употребленія, бросая въ каждую бочку 3 килограмма купороса и наливая 20 литрами = 2 ведрами воды.

Въ продолженіе этого времени надо мѣдный купоросъ разбивать палкой и часто взбалтывать жидкость. Лучше сначала тонко измельчить его и затѣмъ уже его бросить въ кадку и облить водою.

Мѣрою для приготовленія жидкости служитъ деревянное ведро, въ которомъ одинъ разъ точно измѣрено 10 литровъ воды, граница которыхъ отмѣчается на стѣнкахъ ведра.

Для приготовленія раствора нужно 9 бочекъ: три бочки, съ матеріаломъ для дневного употребленія для одного работника и одного шприца, находятся по праву въ лѣсу; шесть бочекъ, съ матеріаломъ для завтрашняго дня и слѣдующихъ за нимъ, находятся на дворѣ лѣсничества съ готовымъ и полуготовымъ растворомъ купороса. Десятая бочка, тамъ же, служитъ для приготовленія известковаго молока.

При этомъ необходимо тщательное наблюденіе за людьми, причастными къ этому дѣлу: за лѣсникомъ со шприцемъ и за извозчикомъ, который доставляетъ препаратъ и известковую смѣсь.

Въ 6 часовъ утра пріѣзжаетъ запряженная въ одну лошадь телѣга для перевозки жидкости. Прежде всего работники поднимаютъ на телѣгу нужныя для даннаго дня двѣ или три бочки съ готовымъ растворомъ синяго камня; за этимъ слѣдуетъ прибавленіе воды для разбавленія раствора. Лѣсничій считаетъ ведра и наблюдаетъ, чтобы они были наполнены точно, до замѣтки; на бочку приходится  $2 + 5 = 7$  ведеръ или 70 литровъ воды. Потомъ на бочку отвѣшивается 6 килограммовъ извести, которая сыпается въ осо-

бенную, только для этой цѣли служащую бочку; сюда же прибавляется 6 ведеръ = 60 литровъ воды и тщательно все размѣшивается въ жидкое известковое молоко.

Каждая изъ находящихся на телѣгѣ бочекъ получаетъ только свою часть известковаго молока, которое переливается чрезъ поставленное на бочку волосяное рѣшето, при постоянномъ размѣшиваніи раствора купороса. За этимъ слѣдуетъ еще прибавленіе двухъ ведеръ чистой воды къ жидкости, такъ что готовая бочка содержитъ  $70+60+20=150$  литровъ.

X.

### Уральская желѣзная промышленность и лѣса.

Въ настоящее время въ министерствѣ торговли и промышленности обсуждается вопросъ о поднятій уральской горной промышленности. Какъ сообщаютъ газеты, къ участию въ работахъ приглашены нѣкоторые профессора, пермскій губернаторъ, главный начальникъ уральскаго горнаго округа и по два представителя отъ совѣта сѣздовъ горнопромышленниковъ Урала и бюро владѣльцевъ посессионныхъ земель. Интересно знать, участвовали ли въ совѣщаніяхъ специалисты по лѣсному хозяйству? А между тѣмъ органическая связь между состояніемъ уральскихъ лѣсовъ и желѣзною промышленностью на Уралѣ несомнѣнна. Не даромъ Менделѣевъ въ своей книгѣ „Уральская желѣзная промышленность въ 1899 г.“ удѣляетъ большое мѣсто лѣсному вопросу. Въ № 12182 „Новаго Времени“ помѣщена корреспонденція съ Урала подъ заглавіемъ: „Больной вопросъ“. Въ ней тоже подчеркивается въ слѣдующей обрисовкѣ зависимость дальнѣйшаго развитія нашей желѣзной промышленности на Уралѣ отъ разумнаго использованія лѣсныхъ богатствъ.

Кто изъ извѣстныхъ изслѣдователей Урала обратилъ вниманіе на ту выдающуюся роль, какую играетъ древесный уголь въ уральской промышленности? Можетъ быть, дѣйствительно этотъ вопросъ особо важнаго значенія и не имѣетъ? Посмотримъ, какую роль играетъ древесный уголь въ выплавкѣ чугуна.

Въ большинствѣ уральскихъ заводовъ чугуна за послѣдніе годы расцѣпляется въ процентномъ отношеніи приблизительно слѣдующимъ образомъ: отъ угля падаетъ на чугунъ 60%, отъ руды и флюса 18%, отъ накладныхъ расходовъ и содержанія производствъ 9%, погашенія имущества 5%, отъ платъ рабочимъ 4% и подать казнѣ (посесіон. зав.) 4%. Изъ этого кажется достаточно ясно, какое вліяніе имѣетъ уголь въ выплавкѣ чугуна. Какія же мѣры принимаются для того, чтобы уменьшить эти 60%? Можно ли вообще ихъ сократить и слѣдуетъ ли объ этомъ заботиться?

Нѣкоторые заводы не принимаютъ ровно никакихъ мѣръ, если не считать такіа „послѣднія средства“, какъ срубка ближайшихъ къ заводу лѣсовъ; нѣкоторые же ограничиваются замѣною кучнаго способа обугливанія печнымъ, дающимъ въ большинствѣ случаевъ, вмѣсто дѣйствительной экономіи, одинъ самообманъ.

Заводскіе администраторы напрягаютъ свои силы въ

поискахъ источниковъ сбереженій. Гдѣ же они находятъ эти источники? Обыкновенно тамъ, прежде всего, гдѣ меньше всего можно и должно экономить, напримѣръ, въ сокращеніи платъ рабочимъ. Но что можно изъ этого сэкономить въ выплавкѣ чугуна, когда полная стоимость отъ этихъ платъ не превышаетъ обыкновенно 4—5%.

Отчего же такая индифферентность къ 60% и чрезвычайно усердное вниманіе къ 4%? Неужели только потому, что это гораздо легче сдѣлать: взявъ списки и „сократилъ“. Положимъ, это легко (особенно теперь), но что можно получить существеннаго отъ этихъ сокращеній? Развѣ это рациональная мѣра, могущая облегчить положеніе уральскихъ заводовъ; развѣ на нее должно быть обращено главное вниманіе; развѣ это спасетъ отъ гибели уральскую производительность?

Вглядываясь въ приведенные выше проценты, составляющіе стоимость чугуна, ясно до очевидности, гдѣ нужно и гдѣ можно найти существенный источникъ сбереженій и въ чемъ, главнымъ образомъ, таится спасеніе уральской промышленности.

Много и справедливо указывается на техническую отсталость оборудованій уральской металлургической промышленности, не указывается только нигдѣ на архаическую постановку древесноугольнаго вопроса.

### Лѣсоторговый отдѣлъ.

#### Изъ Витебской губерніи.

Наступившій весенній лѣсосплавъ по р. Западной Двинѣ проходитъ неудовлетворительно; воды очень мало и плоты идутъ медленно. Въ нѣкоторыхъ мѣстахъ собралась плоты и, вслѣдствіе мелководья, не могли двинуться дальше въ путь. Лѣсопромышленники имѣли значительные убытки, такъ какъ пришлось плоты развязывать и доставлять ихъ въ лучшія мѣста по отдѣльнымъ группамъ. Сплавъ ожидается ограниченный. Съ верховьевъ Двины передаютъ неутѣшительныя вѣсти. Собранные на руслахъ плоты, вслѣдствіе малаго половодья, не подняты водой. Многіе лѣсопромышленники не рѣшаются пустить плоты, надѣясь ихъ продать въ будущемъ. Плоты прибываютъ изъ ближайшихъ пристаней Западной Двины, Межи, Обши и Торопы. Съ мѣстъ заготовки лѣсныхъ товаровъ получаютъ свѣдѣнія о незначительныхъ запасахъ бревенъ, балокъ и брусевъ. Всѣхъ вообще товаровъ заготовлено значительно меньше прошлогодняго, а мелочей, какъ болѣе дешевыхъ, совсѣмъ мало, и цѣны на нихъ будутъ держаться высокія.

Лѣсной рынокъ въ Витебскѣ и Двинскѣ обнаруживаетъ болѣе твердую тенденцію; спросъ на товары для строительныхъ цѣлей увеличился; за послѣдніе дни состоялись значительныя сдѣлки на разные матеріалы, при чемъ покупателями явились рижскія лѣсопромышленныя фирмы; цѣны держатся крѣпко. Послѣдніе заказы выполнены по цѣнамъ на складахъ: бревна

еловья длиной отъ 1 до 3-хъ саж.  $\times$  4 верш.—35 к.,  $\times$  6 верш.—72 к.,  $\times$  8 верш.—1 р. 16 к. пог. саж., 4 саж.  $\times$  4 верш.—42 к.,  $\times$  5 верш.—54 к., 6 верш.—68 к., 5 саж.  $\times$  4 верш.—59 к., 5 верш.—79 к.,  $\times$  6 верш.—98 к. Бревна сосновые: 1 до 3 саж.  $\times$  4 верш.—37 к.,  $\times$  5 верш.—49 к.,  $\times$  6 верш.—67 к., 4 саж.  $\times$  4 верш.—62 к.,  $\times$  5 верш.—76 к.,  $\times$  6 верш.—84 к. пог. саж.,  $\times$  8 верш.—1 р. 25 к. Брусья сосновые: 1—3 саж.  $\times$  5 верш.—52 к., 4—6 верш.—85 к.,  $\times$  6 верш.—1 р. 50 к. Доски еловья чистыя: 1 до 3 саж.  $\times$  3 верш.  $\times$  5 верш.—47 к., 3  $\times$  6 верш.—62 к., 2  $\times$  5 верш.—30 к.; получистыя: 3  $\times$  5 верш. (1—3 саж.)—36 к.,  $\times$  6 верш.—47 к., 2  $\frac{1}{2}$   $\times$  5 верш.—32 к.,  $\times$  6 верш.—46 к. Доски сосновые чистыя: длин. 1—3 саж.  $\times$  5 верш.—58 к., 3  $\times$  6 верш.—48 к., получистыя 1—3 саж. длин. 3  $\times$  5 верш.—37 к.,  $\times$  6 верш.—47 к. и  $\times$  7 верш.—54 к. пог. саж. Доски сосновые столярныя 9  $\times$  6  $\times$  1"—93—96 к., 6  $\times$  5  $\times$  1"—77 к., 9  $\times$  4  $\times$  1"—58 к.; доски рядовыя чистыя 9  $\times$  6  $\times$  1"—82 к., 9  $\times$  5  $\times$  1"—62—63 к., 9  $\times$  4  $\times$  1"—45—47 к.; доски получистыя 9  $\times$  6  $\times$  1"—72 к., 9  $\times$  5  $\times$  1"—56 к., 9  $\times$  4  $\times$  1"—36 к., доски обзолныя: 9  $\times$  6  $\times$  1"—52 к., 9  $\times$  5  $\times$  1"—38 к., 9  $\times$  4  $\times$  1"—26 к., болванка 12  $\times$  4 верш.—2 р. 18 к., 9  $\times$  4 верш.—1 р. 50 к., кроквы 12  $\times$  3 верш.—97 к., 9  $\times$  3 верш.—78 к., латы 12  $\times$  2  $\times$  1"—56 к., 9  $\times$  2 верш.—48 к. Брусья первостепенныя 4 верш. 1  $\times$  3 саж.—48 к.,  $\times$  5 верш.—52 к., 4  $\times$  6 верш.—1 р. 10 к., 5  $\times$  6 верш.—1 р. 50 к. Кредитъ покупателямъ дается отъ 3 до 6 мѣсяцевъ.

На дровяномъ рынкѣ неживленно; сдѣлокъ мало. На лайбахъ дровъ доставляютъ порядочно. Заготовки дровъ прошли неудовлетворительно; въ лѣсахъ было много запродажъ, но къ пристанямъ и мѣстамъ сплава доставлено мало партій. Опасенія, высказывавшіяся дровопромышленниками въ февралѣ относительно затрудненій въ гонкѣ лѣса, связанныхъ съ мелководьемъ, оправдались. Въ притокахъ воды сейчасъ маловато и и сплавъ дровъ оттуда затрудненъ и обходится дорого. Цѣны на дрова ожидаются высокія.

#### И. Ц.

**Царицынъ.** На мѣстномъ рынкѣ замѣтно нѣкоторое оживленіе; сравнительно съ началомъ года отправки товара значительно возрасли. Такъ какъ спросъ на лѣсъ въ теченіе истекшей зимы лишь нѣсколько превысилъ нормальный, а между тѣмъ лѣсопромышленниками на зиму сдѣланы были почти полуторные запасы, поэтому къ веснѣ у всѣхъ получился значительный остатокъ товаровъ. Въ настоящее время лѣсопромышленники, застигнутые врасплохъ раннимъ открытіемъ навигаціи, спѣшатъ съ доставкой лѣса къ заводамъ и, за неимѣніемъ свободныхъ мѣстъ подъ склады лѣса при заводахъ, занимаютъ ближайшія городскія мѣста. Распиловка на всѣхъ заводахъ идетъ усиленнымъ темпомъ.

Въ недалекомъ будущемъ лѣсопильный районъ города обогатится еще тремя новыми заводами: князя Голицына, Бондарчука и Эпштейна. Лѣсопилки будутъ паровыя и рассчитаны—первыя двѣ на двѣ рамы и послѣдняя—на три рамы. Это обстоятельство указываетъ на

благопріятное положеніе лѣсопромышленности города. Въ настоящее время группа лѣсопромышленниковъ изъ представителей 13 лѣсныхъ фирмъ энергично работаетъ надъ осуществленіемъ проекта устройства лѣсотаски отъ берега Волги до заводовъ. Инициатива этого проекта принадлежитъ городскому самоуправленію, но оно не могло осуществить его по недостатку средствъ. Лѣсопромышленники рѣшили строить лѣсотаску на свои средства и ведутъ переговоры съ городской управой относительно договора на право сооруженія и пользованія электрической лѣсотаской. Согласно договору, лѣсопромышленники—строители лѣсотаски должны брать съ другихъ лѣсоторговцевъ, не вошедшихъ въ товарищество по устройству таковой, за вытаску мѣрныхъ бревенъ не болѣе 25 к. за шт., а за остальной лѣсъ—по соглашенію.

**Минскъ.**—Сплавъ въ самомъ разгарѣ. Благодаря установившейся теплой погодѣ, работа на пристаняхъ идетъ весьма интенсивно. Цѣны на рабочія руки среднія. Первые караваны уже отошли съ верховьевъ на югъ. Отовсюду жалобы на мелководье, особенно на мѣстахъ выплавки, въ каналахъ и рѣченкахъ; съ трудомъ передвигается по нимъ матеріаль. Настроеніе рынка устойчивое. Цѣны стоятъ тѣ же, высокія, съ новой тенденціей къ повышенію, благодаря болѣе или менѣе благопріятнымъ свѣдѣніямъ, полученнымъ съ юга. Сплавщики надѣются сдѣлать въ этомъ году на югѣ блестящія дѣла, сильно рассчитывая на посредственность сплава. (Тор. П. Г.).

#### Х р о н и к а.

**Запасы лѣсныхъ сѣмянъ въ казенныхъ складахъ къ 1 марта 1910 г.**

Приводимъ свѣдѣнія о количествѣ сѣмянъ древесныхъ и кустарныхъ породъ, имѣющихся въ казенныхъ сѣменныхъ складахъ къ 1-му марта 1910 года для отпуска на потребности лѣсоразведенія.

Количество сѣмянъ выражено въ фунтахъ: поставленныя цифры въ скобкахъ означаютъ лѣсничества: (1)—графское, Воронежской губ., (2)—великоанадольское, Екатеринославской губ., (3)—черкасское, Кіевской губ., (4)—свѣнское, Орловской губ., (5)—ряжское, Рязанской губ., (6)—бузулукское, Самарской губ., (7)—романовское, Тамбовской губ., (8)—ракирянское, Харьковской губ., (9)—чернолѣское, Херсонской губ., (10)—вятское, Вятской губ., (11)—суводское, Вятской губ., (12)—ямбургское, С.-Петербургской губ., (13)—котельничское, Вятской губерніи.

Ель обыкновенная: 2328  $\frac{1}{8}$  ф. (11).—Кедръ сибирскій 115 ф. (6), 66 ф. (10), 2380 ф. (12).—Пихта кавказская 56 ф. (12).—Сосна обыкновенная 200 ф. (1), 91 ф. (3), 500 ф. (5), 15 ф. (6), 1031 ф. (10), 41  $\frac{3}{4}$  ф. (13).—Береза бородавчатая 82 ф. (6), 100 ф. (7).—Берестъ 47 ф. (8).—Вязъ 16 ф. (3).—Грабъ 230 ф. (3), 20 ф. (9).—Ильмъ полевой 80 ф. (9).—Кленъ остролистный 282  $\frac{1}{2}$  ф. (3), 400 ф. (4), 200 ф. (9).—Кленъ бѣлый, или

яворъ 425½ ф. (3).—Кленъ татарскій 209 ф. (8).—Липа мелколистная 128 ф. (10), 43 ф. (11).—Ясень американскій 445 ф. (8).—Акація желтая 10 ф. (7).—Аморфа 129 ф. (8).—Бузина красная 18 ф. (6).—Держи-дерево 60 ф. (12).—Вишня 18 ф. (3).—Груша 42 ф. (3), 51 ф. (8), 4½ ф. (12).—Слива 70½ ф. (3).—Терновникъ 18 ф. (8).—Черешня 7 ф. (8).—Лблоня обыкновенная 104¼ ф. (3), 27 ф. (12).

**О лѣсныхъ тарифахъ.** На послѣднемъ засѣданіи челябинскаго биржевого комитета разсматривался вопросъ о проектируемомъ повышеніи лѣсныхъ тарифовъ и о томъ какъ отразится повышеніе тарифа на Приуральскомъ и Степномъ краѣ. Комитетъ изложилъ свой взглядъ въ слѣдующей телеграммѣ министрамъ финансовъ, торговли и промышленности, путей сообщенія, главноуправляющему земледѣліемъ и землеустройствомъ, председателю тарифнаго съѣзда и въ совѣтъ съѣздовъ представителей биржевой торговли и промышленности.

„Челябинскій биржевой комитетъ вмѣстѣ честь ходатайствовать объ оставленіи существующихъ лѣсныхъ тарифовъ до окончанія работъ Высочайше утвержденной комиссіи по изслѣдованію причинъ малопродуктивности желѣзныхъ дорогъ и выясненія результатовъ трудовъ ся. Проектируемое значительное повышеніе лѣсныхъ тарифовъ губительно отзовется на русской лѣсопромышленности и потребителѣ лѣса. Въ частности, особенно тяжелымъ будетъ для нашего безлѣснаго края, получающаго почти все лѣсные матеріалы по желѣзнымъ дорогамъ изъ сѣверныхъ уѣздовъ Пермской губерніи. Новое повышеніе тарифовъ грозитъ полнымъ уничтоженіемъ небольшихъ, оставшихся въ краѣ, лѣсныхъ насажденій, затруднитъ производящуюся колонизацію степныхъ районовъ, повлечетъ новое повышеніе цѣнъ и нынѣ стоящихъ на ненормально высокомъ уровнѣ, значительно уменьшить доходы казны отъ сѣверныхъ пермскихъ лѣсовъ и уменьшить лѣсныя перевозки пермской и богословской жел. дорогъ. Почтою по сему вопросу биржевымъ комитетомъ представляется болѣе подробная докладная записка“.

**Справочный отдѣлъ.**

**Предстоящіе торги и поставки.**

22 апрѣля въ рижской таможнѣ, съ переторжкой на 26 апрѣля, торги на поставку 880 саж. сосновыхъ дровъ въ Ригѣ и Усть-Двинскѣ.

3 мая въ шарангскомъ волостн. правленіи (Вятской губ., Яранск. у.) торги на продажу растущаго липоваго лѣса изъ Ус-инскаго лѣсничества на 47.865 руб.

7 мая въ граховскомъ волостн. правленіи (Вятской губ., Елабужск. у.) торги на продажу растущаго липоваго лѣса изъ Елабужскаго лѣсничества на 17.396 руб.

1 июня въ александровскомъ полиц. управленіи (Владимірской губ.), въ 12 ч., съ переторжкой черезъ 3 дня, торги на поставку 408 саж. смѣшан. однополѣнныхъ дровъ.

Редакторъ-издатель Н. С. Нестеровъ.

ПРОДОЛЖАЕТСЯ ПОДПИСКА на 1910 г.  
(третій годъ изданія)

на двухнедѣльный журналъ

**„ФИНЛЯНДІЯ“**

Выходитъ 10 и 25 числа каждаго мѣсяца. 24 номера въ годъ.  
Редакторъ: А. В. Игельстромъ. Издатель Д. Д. Протопоповъ.

Задачей журнала „ФИНЛЯНДІЯ“ является освѣщеніе такъ называемаго „финляндскаго вопроса“ и отраженіе несправедливыхъ шовинистическихъ нападокъ извѣстной части русской періодической печати на Великое Княжество и его внутреннюю самостоятельность, многократно подтвержденную російскими Монархами.

„ФИНЛЯНДІЯ“ кромѣ того даетъ обширный фактическій матеріалъ по всему, что касается жизни этой страны и что содѣйствуетъ культурному сближенію русскаго и финляндскаго общества.

**Подписная цѣна съ доставкой и пересылкою:**

	Въ Россіи и Финляндіи.	Для учащихся только чрезъ контору.	За границу.
На цѣлый годъ . . .	6 р. — к.	3 р. — к.	7 руб.
„ полгода . . . . .	3 „ — „	1 „ 50 „	4 „
„ три мѣсяца . . . . .	1 „ 50 „	—	—

Отдѣльные номера 25 копеекъ. (Наложеннымъ платежомъ 35 копеекъ).

Подписка принимается въ конторѣ редакціи: С.-Петербургъ, Мойка, 24 (у Пѣвческаго моста). Тел. 109—12, въ книжномъ магазинѣ Р. Эдгрена (Б. Конюшенная, 8), „Наша Жизнь“, М. О. Вольфа, а также во всѣхъ книжныхъ магазинахъ столицъ, Финляндіи и провинціи. 3—1

**ТРАНСМИССИИ**  
НОВѢЙШИХЪ КОНСТРУКЦІИ СЪ КОЛЬЦЕВОЙ САМОСМАЗКОЙ

**ДОНЪ** ВЪ ЛОДЗИ.  
ШЕСТЕРНИ

АКЦ. ОБЩ. МАШИНОЙ ФОРМОВКИ СЪ ЗУБЬЯМИ ТОЧНѢЙШЕЙ ОТДѢЛКИ НА СТАНКАХЪ-АВТОМАТАХЪ.

Нижній-Новгородъ 1896 г. Золотая Государств. медаль.

**НОВѢЙШІЙ ПЕРЕДВИЖНОЙ ЛѢСОПИЛЬНЫЙ СТАНОКЪ**

съ приводомъ непосредственно отъ локомотива.

Модель 1909 г.



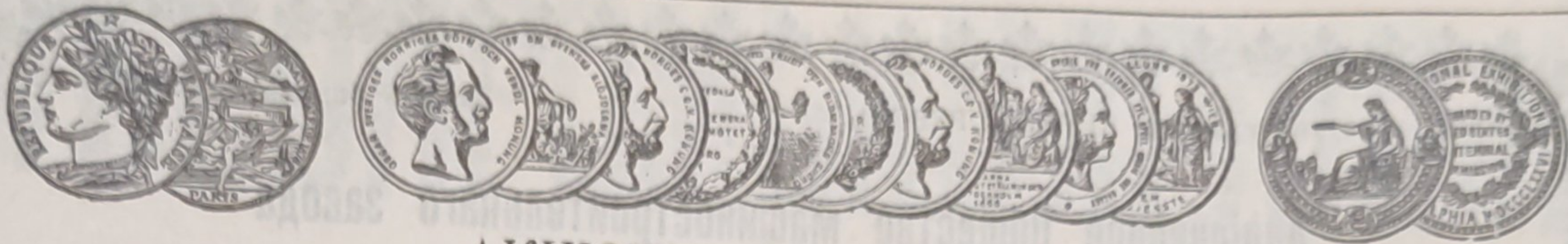
**Г. Фр. ПИРВИЦЪ и К°, г. Рига. МАШИНОСТРОИТЕЛЬНЫЙ и ЧУГУНОЛИТЕЙНЫЙ ЗАВОДЪ.**

Основанъ въ 1877 г.

30-ЛѢТНЯЯ СПЕЦІАЛЬНОСТЬ:

**УСТРОЙСТВО ЛѢСОПИЛЕНЪ**

съ машинами испытанной наилучшей конструкціи. Двухъэтажные вертикальные лѣсопилные станки. Деревострогальные машины для строганія, выемки, шпунтовки и пазовъ. Обрѣзные и маятниковыя пилы. Машины для производства древесной шерсти. Гонтовые станки. Все машины всегда изготовляются въ большомъ количествѣ и заказы могутъ быть исполнены въ самое короткое время. каталоги высылаются бесплатно.



АКЦИОНЕРНОЕ ОБЩЕСТВО  
МАШИНОСТРОИТЕЛЬНЫХЪ ЗАВОДОВЪ

# І. и К. Г. БОЛИНДЕРА

ВЪ СТОКГОЛЬМЪ—ШВЕЦІЯ.

Основано въ 1844 году.

## МАШИНЫ ДЛЯ ОБРАБОТКИ ДЕРЕВА.

Рациональное полное оборудованіе лѣсо-  
пильныхъ заводовъ.

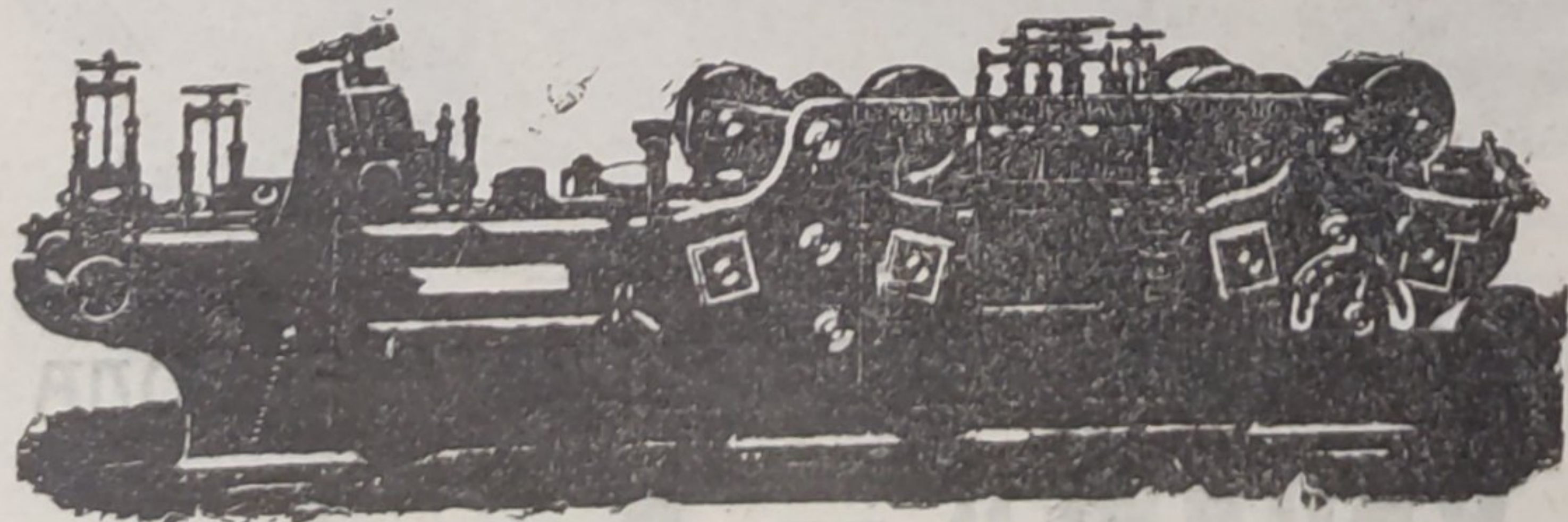
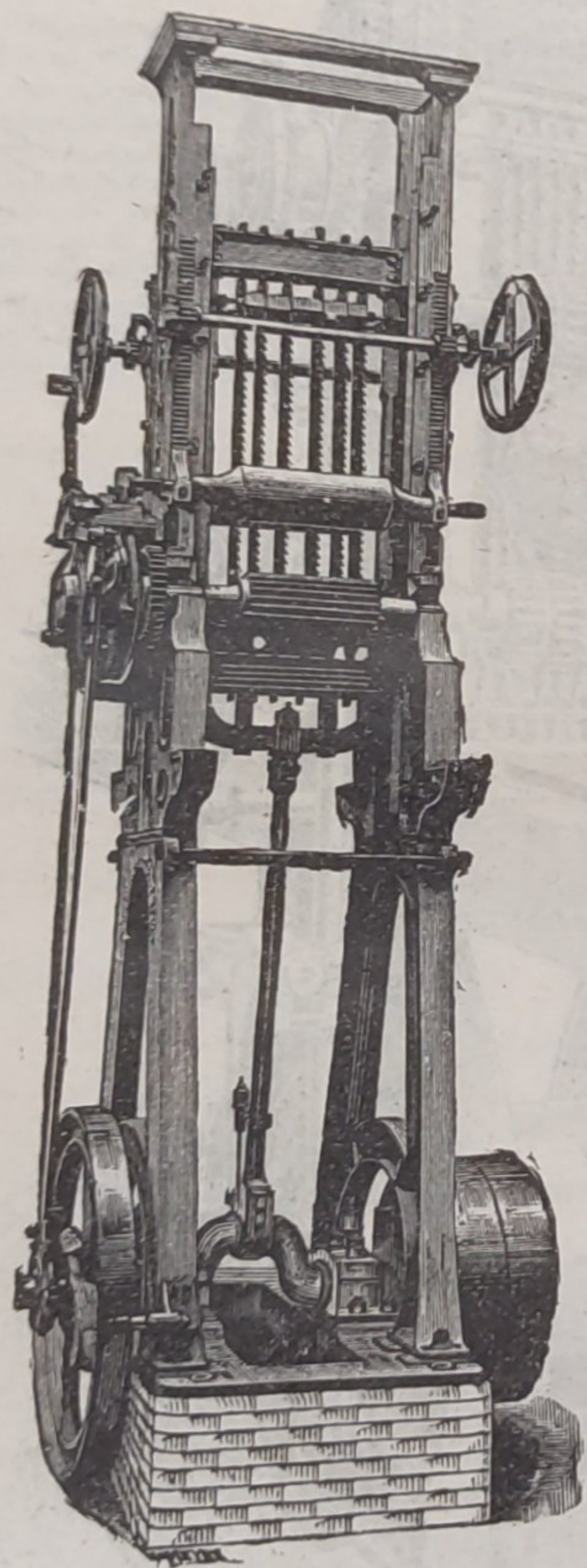
Лѣсопильныя рамы испытанной конст-  
рукціи и большой производительности.

Строгальныя станки новѣйшей  
конструкціи и недостигнутой еще по сіе время  
производительности изготовляются въ болѣе  
чѣмъ 30 величинъ. Съ нашимъ стро-  
гальнымъ станкомъ № 12 была  
достигнута производительность  
въ 100000 футъ или 43000 аршинъ  
гребня и паза въ теченіе 10 час.

Всевозможныя другіе лѣсообдѣлочныя  
станки.

Паровыя машины и турбины новѣйшей  
конструкціи.

Высшая награда „GRAND-PRIX“ на всемірной выставкѣ  
въ Парижѣ 1900 г.



С.-ПЕТЕРБУРГСКОЕ  
ОТДѢЛЕНІЕ,

Невскій пр., 21.

ТЕЛЕФОНЪ № 127—62.

Заводъ въ СТОКГОЛЬМЪ—ШВЕЦІЯ.

Остерегаться поддѣлокъ, выдаваемыхъ за производство нашихъ заводовъ!

Большое число установокъ въ Россіи и за границей.

Адресъ для телеграммъ: КРУЛЛЬ, РЕВЕЛЬ.

Заводъ основанъ въ 1865 г.

Акціонерное Общество машиностроительнаго завода

# ФРАНЦЪ КРУЛЛЬ въ Ревелѣ.

СПЕЦІАЛЬНОСТИ ЗАВОДА:

## ЛѢСОПИЛЬНЫЯ РАМЫ.

1. Постоянная съ нижнимъ приводомъ.
2. Одноэтажная (переносная) съ боковымъ приводомъ.
3. Переносная на деревянныхъ станинахъ.

Комплектное оборудованіе лѣсопильныхъ заводовъ.  
Паровые котлы. Паровыя машины.  
Трансмиссіи и приводы.

Разныя машины

для  
обработки дерева.

Ленточныя пилы.

Строгальныя станки.

Фрезерныя и пр.  
станки.

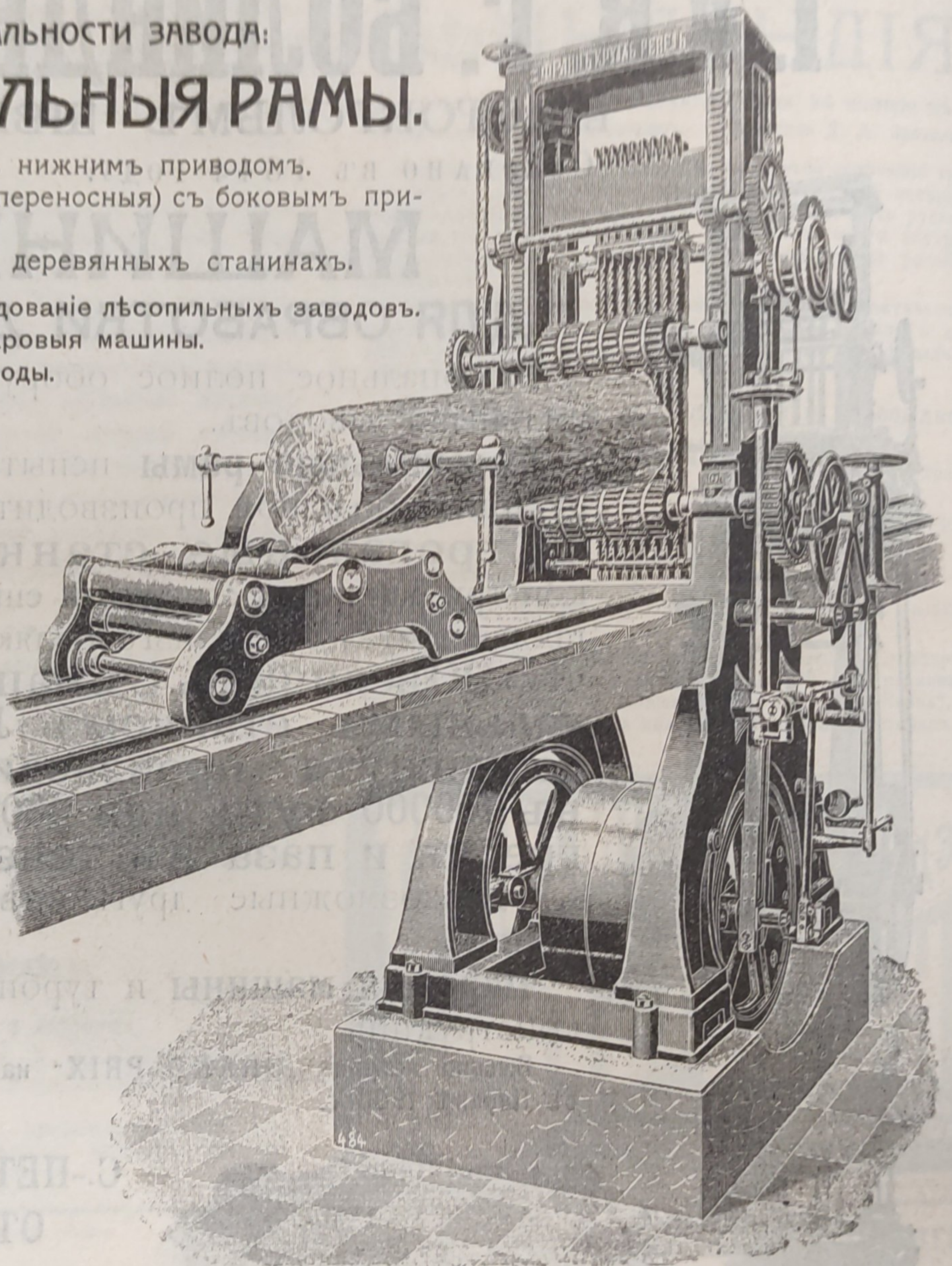
Машины для  
изготовленія дре-  
весной шерсти.

Упаковочныя прессы  
для древесной  
шерсти.

Гонтовыя машины  
для пиленнаго и  
строганнаго гонта.

Машины для  
изготовленія штука-  
турной драни.

Спеціальныя  
машины для  
РѢЗКИ ШПАЛЪ  
и пр., и пр.



АКЦИОНЕРНОЕ ОБЩЕСТВО МАШИНОСТРОИТЕЛЬНОГО ЗАВОДА

## „ФРАНЦЪ КРУЛЛЬ“ въ Ревелѣ.