

ГОДЪ ДВѢНАДЦАТЫИ.

ЛѢСОПРОМЫШЛЕННЫЙ ВѢСТНИКЪ.

ЖУРНАЛЬ ЛѢСНОГО ХОЗЯЙСТВА, ЛѢСНОЙ ПРОМЫШЛЕННОСТИ И ТОРГОВЛИ ЛѢСОМЪ.
ВЫХОДИТЬ ЕЖЕНЕДѢЛЬНО.

ПОДПИСНАЯ ЦѢНА съ доставкой и пересылкой: на годъ—шесть руб-лей и на полгода—четыре рубля; отдѣльные номера по 25 коп.

ЗА НАПЕЧАТАНІЕ ОБЪЯВЛЕНІЙ на послѣднихъ страницахъ взимается за одинъ разъ: за цѣлую страницу—30 руб., за $\frac{1}{2}$ страницы—20 руб., за $\frac{1}{4}$ страницы—12 руб., за $\frac{1}{8}$ страницы—8 руб. и за строку петита въ 25 буквъ—20 к. При повтореніи дѣлается скидка по особому тарифу Редакціи. За пересылку отдѣльныхъ объявленій, вѣсомъ до 1 лота, взимается по 70 коп. и по 35 коп. за каждый добавочный лоть, съ каждой сотни экземпляровъ. За перемѣну адреса уплачивается 60 коп.

ПОДПИСКА ПРИНИМАЕТСЯ въ конторѣ Редакціи и въ извѣстныхъ книжныхъ магазинахъ. Объявленія принимаются въ конторѣ Редакціи и конторахъ объявленій Петербурга и Москвы.

АДРЕСЪ РЕДАКЦІИ И КОНТОРЫ: Москва, Петровско-Разумовское.

Статьи, присылаемыя для напечатанія, могутъ въ случаѣ необходи-сти подвергаться сокращеніямъ и измѣненіямъ. Статьи, присылаемыя безъ обозначенія условій гонорара, считаются бесплатными. Статьи, признанныя Редакціей неудобными для напечатанія, сохраняются 3 мѣсяца и возвращаются авторамъ за ихъ счетъ. О присылаемыхъ въ Редакцію новыхъ книгахъ даются въ журналѣ отзывы или помѣщаются объявленія.

Редакція открыта ежедневно, кромѣ праздничныхъ дней, отъ 11 до 4 часовъ дня. Для личныхъ объясненій редакторъ принимаетъ по суб-ботамъ отъ 6 до 7 час. вечера и по воскресеньямъ отъ 1 до 2-хъ ча-совъ дня.

№ 17.

29-го АПРѢЛЯ.

1910 г.

СОДЕРЖАНІЕ.

Къ вопросу о разрѣшеніи „загадокъ степного лѣсоразведенія“. Д. К. Домашевскаго.—По поводу статьи г. Гая, В. Г. А.—Лѣсоторговый отдѣлъ. Кременчугъ. И. Я.—Лѣсной рынокъ въ Двинскѣ. И. Ц.—Кронштадтъ.—Козмодемьянскъ.—Ст. Пено.—Красноярскъ.—Хроника. Товарищество лѣсопромышленности и торговли.—Земскія ходатайства.—Лѣсная школа въ Архангельской губ.—Наводненіе въ Сербіи.—Московское Лѣсное Общество.—Справочный отдѣлъ. Предстоящіе торги и поставки.—Объявленія.

Къ вопросу о разрѣшеніи „загадокъ степного лѣсоразведенія“.

(Предварительное сообщеніе.)

Съ легкой руки проф. Танфильева, указавшаго на осоленность степныхъ грунтовъ, какъ на первую причину гибели искусственныхъ лѣсонасажденій, все изученіе послѣднихъ было направлено на изученіе солей въ степныхъ почво-грунтахъ. Г. Н. Высоцкій первый указалъ, что гипсъ, скопляющійся въ грунтахъ—главная причина гибели, но когда проф. Коссовичъ указалъ, что эта соль безвредна для древесной растительности, то стали искать причину усыханія въ другихъ соляхъ, какъ хлористыхъ, сѣрнокислыхъ, углекислыхъ и, наконецъ, въ отсутствіи самыхъ необходимыхъ питательныхъ веществъ, какъ кали, фосфорной кислоты и азота въ степныхъ почво-грунтахъ.

Однако, всѣ новѣйшіе изслѣдователи причинъ гибели искусственныхъ насажденій должны были отчасти признаться въ несостоятельности такого изученія.

Такъ, Г. Н. Высоцкій въ своемъ описаніи „Рацынскаго лѣсничества“ заявляетъ, что „мы теряемъ возможность выставить лѣсонепригодность Рацынскаго лѣсничества на основаніи неблагоприятнаго химическаго содержанія“; Н. Н. Степановъ—что „у насъ совсѣмъ нѣтъ данныхъ, указывающихъ на то или иное допустимое количество вредныхъ соединеній почвы для степ-

ныхъ деревьев“; С. П. Кравковъ—„въ изслѣдуемыхъ пунктахъ гибель посадокъ не находится въ связи съ имѣющимся тамъ количествомъ хлоридовъ“; „очень затруднительно связать фактъ засыханія посадокъ и съ количествомъ сульфатовъ въ изслѣдуемыхъ почвахъ и по отношенію къ содѣ,—мы не можемъ констатировать, на основаніи полученныхъ цифръ, какой-либо прямой связи между тѣмъ или другимъ количествомъ этого соединенія и характеромъ роста насажденій“.

Такимъ образомъ, никто изъ указанныхъ изслѣдователей не можетъ, положа руку на сердце, утвердительно сказать, что причина усыханія степныхъ посадокъ—всякаго рода соли, хотя всѣ скорѣе склонны приписать имъ вредное значеніе и первый изъ нихъ—Г. Н. Высоцкій—пишетъ, что „лѣсъ можетъ копировать лишь пригодную для него достаточно прѣсную воду“.

Но какая это „достаточно прѣсная вода“—неизвѣстно. Можетъ ли быть критеріемъ ея хотя бы вкусъ человѣка? Какъ увидимъ дальше, лѣсъ прекрасно растетъ съ такимъ осоленіемъ грунтовъ, что грунтовая вода, находящаяся на глубинѣ 4.35 метра отъ поверхности, на человѣчeskій вкусъ совершенно горькая и негодная къ употребленію, а по содержанію соды—0,08441 гр. на литръ—мало пригодна и для древесной растительности, какъ указалъ въ своихъ изслѣдованіяхъ Н. Н. Степановъ.

Въ виду всего этого, изученіе причинъ гибели степ-

ныхъ насажденій должно лежать не только на лицахъ, конемъ специально ввѣряется это дѣло, но и на всѣхъ тѣхъ, кто непосредственно ведетъ степное лѣсоразведение, а потому, какъ таковой, я позволю себѣ сдѣлать сообщеніе о причинахъ усыханія древесной растительности въ Атаманскомъ лѣсничествѣ.

При вступленіи въ 1885 г. въ управленіе сначала безлѣсной землей и, принимая ее отъ откупщиковъ, мнѣ бросилось въ глаза одно обстоятельство, именно: земля по правую сторону р. Мокрой Чубурки (около 2.000 дес.), какъ болѣе возвышенная, сдавалась на откупъ съ торговъ по 2 р. 05 к. за десятину, земля же лѣвой стороны (около 3.000 дес.) — по 3 р. 05 к. за дес., или на 48,7% выше.

Изъ разспросовъ мѣстныхъ „хлѣборобовъ“ оказалось, что земля правой стороны никогда не даетъ такихъ урожаевъ хлѣба и соломы, какъ земля лѣвой. И дѣйствительно, управляя въ теченіе 25 лѣтъ лѣсничествомъ, я никогда не видѣлъ буйныхъ хлѣбовъ на правой сторонѣ и даже въ 1888 г., когда количество атмосферическихъ осадковъ въ теченіе вегетаціоннаго періода хлѣбовъ доходило до 180 мм., въ то время какъ на лѣвой сторонѣ урожай съ десятины пшеницы былъ въ 140—150 пудовъ, ячменя—200 пудовъ, урожай тѣхъ же хлѣбовъ на правой сторонѣ достигалъ до 100 пуд. пшеницы и 120 пуд. ячменя съ десятины.

Объяснить это однимъ рельефомъ мѣстности я не могъ, такъ какъ разница высотъ правой и лѣвой сторонъ была, какъ и оказалось по нивеллировкѣ, незначительной.

Кромѣ того, замѣчено было мною, что поверхность правой стороны была подвержена большому выдуванію посѣвовъ и частенько при сѣверовосточныхъ, восточныхъ и югозападныхъ вѣтрахъ на правой сторонѣ свирѣпствовали „черныя бури“.

Въ виду того, что цѣнность земли въ отношеніи урожайности правой и лѣвой сторонъ неодинаковы, я съ 1889 г. облѣсеніе степи сталъ переносить на правую сторону, гдѣ, собственно, и началось уже около 3 лѣтъ тому назадъ первое усыханіе ильмовыхъ породъ, хотя посадки старшихъ годовъ на лѣвой сторонѣ, напримѣръ, 1886, 1887 гг. еще не подтверждены усыханію.

Для того, чтобы понять общій рельефъ Атаманскаго лѣсничества (къ сожалѣнію, я не могу здѣсь помѣстить профиль его по магистральной просѣлкѣ съ сѣвера на югъ на 12,5 верстѣ), представьте себѣ направленіе теченія р. Мокрой Чубурки на з. с. з., по каковому направленію къ сѣверу лежитъ правая сторона дачи протяженіемъ отъ рѣки до сѣверной границы лѣсничества 5 верстѣ, а къ югу—лѣвая сторона отъ той же рѣки до границы 7½ верстѣ, при чемъ наивысшая точка правой стороны лежитъ надъ уровнемъ моря 59,083 метра, наивысшая точка лѣвой—43,565 метра. Русло р. Мокрой Чубурки лежитъ на 10,618 метровъ выше уровня моря. Такимъ образомъ, поверхности правой и лѣвой сторонъ дачи постепенно понижаются къ уровню рѣки и всѣ поверхностныя воды, какъ показала нивеллировка, и водоносные горизонты также имѣютъ направленіе къ руслу рѣки.

Благодаря такому рельефу поверхности, наиболѣе возвышенныя части лѣсничества должны быть и наиболѣе выщелоченными, наиболѣе лишенными черноземнаго слоя, нисшіе же пункты поверхности—наименѣе выщелоченными и наиболѣе богаты вредоносными солями, а потому, казалось бы, что наиболѣе возвышенные пункты должны бы быть болѣе лѣсопригодными, чѣмъ нисшіе.

Для производства изслѣдованія почвъ-грунтовъ въ химическомъ и физическомъ отношеніяхъ избраны были пункты лѣсничества наивысшіе и наинисшіе съ тою цѣлью, чтобы по этимъ даннымъ судить уже о свойствахъ грунтовъ по среднимъ между ними высотамъ. Такъ, на правой сторонѣ дачи изслѣдованія велись въ насажденіяхъ на высотѣ 55 метровъ надъ уровнемъ моря и, слѣдовательно, для этой высоты химическія и физическія свойства почвъ-грунтовъ и для другихъ площадей около той же высоты будутъ приблизительно одинаковы; на лѣвой сторонѣ дачи изслѣдованія начаты были на высотѣ 41.015 метра и для этой высоты тѣ же свойства почвъ-грунтовъ другихъ площадей должны быть сходны. При этихъ изслѣдованіяхъ принимались во вниманіе глубина водоносныхъ горизонтовъ и химическій составъ воды.

Насколько такая организація изслѣдованій отвѣчала дѣйствительности, увидимъ изъ самыхъ изслѣдованій.

Для производства химическихъ изслѣдованій были приглашены мною окончившіе курсъ новороссійскаго университета по агрономическому отдѣленію Евг. Евг. Марченко и Мих. Мих. Ивановъ, для изслѣдованія физическихъ свойствъ почвъ-грунтовъ — окончившій нынѣ курсъ московскаго сельскохозяйственнаго института Бор. Пав. Леонтовичъ; изслѣдованіе состава лѣсонасажденій, ихъ хода роста и проч. производилось двумя окончившими курсъ с.-петербургскаго лѣснаго института Ал. Вас. Гамисонія и А. Г. Кибизовымъ, случайно прибывшими въ лѣсничество для ознакомленія съ степнымъ лѣсоразведеніемъ.

Изслѣдованія производились какъ подъ усыхающими насажденіями, такъ и хорошо растущими. Въ таблицахъ I, II и III показано химическое содержаніе солей: подъ а) усыхающимъ насажденіемъ въ возрастѣ 17 лѣтъ, б) неусыхающимъ въ возрастѣ 24 лѣтъ и в) прекрасно растущимъ въ возрастѣ 21 года. (См. далѣе табл. на стр. 179).

Какъ видно изъ этихъ данныхъ, наибольшею осоленностью обладаютъ грунты подъ насажденіемъ кварт. 267, затѣмъ кварт. 12 и наименьшею—кварт. № 1 лит. е и с. Содержаніе же особенно вредныхъ для древесной растительности солей въ грунтовыхъ водахъ почти вездѣ одинаково.

Посмотримъ теперь, каковъ физическій составъ этихъ почво-грунтовъ, какъ-то: кажущійся и истинный удѣльные вѣса, порозность и влагоемкость. За неимѣніемъ приборовъ, къ сожалѣнію, механической анализъ ихъ не былъ произведенъ.

Опредѣленіе истиннаго удѣльнаго вѣса почвенныхъ частицъ производилось пикнометромъ во всѣхъ горизонтахъ грунтовъ; порозность вычислялась по формулѣ

а. ТАБЛИЦА I

для насаждения кварт. 1, лит. с и с, изъ ильмовыхъ и ясеня, показывающая содержаніе солей въ почво-грунтахъ подъ усыхающимъ насажденіемъ въ возрастъ 17 лѣтъ на 55 метрахъ надъ уровнемъ моря, въ граммахъ на 1.000 куб. сант. водной вытяжки.

Горизонты.	Глубина ихъ, въ метрахъ.	Степень отстаив., часовъ.	Cl.	SO ₃ .	Na ₂ CO ₃ .	CaCO ₃ .	Ca.	Твердый остатокъ.	Органич. вещества.	Потеря при прок.	Гигроскопическая вода, въ %/о.	Сухая навѣска, въ грам.	Глубина водоносн. горизонта.
A	0—0.5	96	0.00637	0.00702	0.00753	0.00458	0.00666	0.07919	0.01469	0.04001	4.03	479.85	
B	0.5—1	48	0.00330	0.00282	0.00923	0.00705	0.00489	0.07964	0.02189	0.02488	3.57	482.15	
C	1—1.4	48	0.00302	0.00216	0.01049	0.00787	0.00705	0.08205	0.02254	0.01906	3.48	482.60	
C ₁	1.4—2.1	48	0.00239	0.00640	0.00946	0.01384	0.00454	0.11486	0.00719	0.01404	3.19	484.05	
D	2.1—3	48	0.00179	0.00374	0.01345	0.00847	0.00391	0.12476	0.00484	0.00908	3.18	484.1	
D ₁	3—4	96	0.00239	0.00709	0.01568	0.00661	0.00418	0.13212	0.00484	0.00661	3.12	484.4	
Содержаніе вредныхъ солей въ 2877.15 грам. . .			0.01926	0.02923	0.06584	—	—	0.61262	—	—	—	2897.15	
Содержаніе солей въ грунтовой водѣ.			0.0990	—	0.08441	—	—	4.312	—	—	—	—	

б. ТАБЛИЦА II

для насаждения: ильмов., ясенъ и примѣсь дуба 5%, кварт. 12, надъ уровнемъ моря 41.015 метра. На 1000 куб. саж. водной вытяжки:

Горизонты.	Глубина ихъ, въ метрахъ.	Степень отстаив., часовъ.	Cl.	SO ₃ .	Na ₂ CO ₃ .	CaCO ₃ .	Ca.	Твердый остатокъ.	Органич. вещества.	Потеря при прок.	Гигроскопическая вода, въ %/о.	Сухая навѣска, въ грам.	Глубина водоносн. горизонта.
A	0—0.5	96	0.00204	0.00964	0.01669	0.01468	0.01774	0.09901	0.04047	0.05202	4.66	476.70	
B	0.5—1.1	72	0.00305	0.00797	0.01665	0.01632	0.01281	0.07535	0.03231	0.04437	4.46	477.76	
C	1.1—2.2	48	0.00304	0.00737	0.01989	0.01691	0.00897	0.06932	0.01162	0.04343	4.22	478.90	
C ₁	2.2—3.0	72	0.00363	0.01051	0.02209	0.02041	0.00882	0.09243	0.01093	0.02997	3.93	480.35	
D	3.0—3.5	48	0.00972	0.33679	0.01006	0.36323	0.09659	0.49739	0.00963	0.01836	4.14	479.30	
D ₁	3.5—4	48	0.00456	0.57326	0.00957	0.02591	0.11145	0.72104	0.00687	0.01587	4.25	478.75	
Содержаніе солей на 2871.76 грам. грунтовъ.			0.02604	0.90554	0.09495	—	—	1.55454	—	—	—	2871.76	
Содержаніе солей въ грунтовой водѣ.			0.09320	—	0.08441	—	—	4.364	—	—	—	—	

в. ТАБЛИЦА III.

Насаждение кварт. 267 изъ ильмов. и ясеня въ возрастъ 21 годъ, непогибающее; высота надъ уровн. моря 14.66 метра. На 1.000 куб. сантим. водной вытяжки:

Горизонты.	Глубина ихъ, въ метрахъ.	Степень отстаив., часовъ.	Cl.	SO ₃ .	Na ₂ CO ₃ .	CaCO ₃ .	Ca.	Твердый остатокъ.	Органич. вещества.	Потеря при прок.	Гигроскопическая вода, въ %/о.	Сухая навѣска, въ грам.	Глубина водоносн. горизонта.
A	0—0.5	120	0.00302	0.00226	0.02202	0.01888	0.00929	0.08716	0.04043	0.03408	3.63	481.85	
B	0.5—0.95	48	0.00813	0.00405	0.03517	0.00950	0.01754	0.15725	0.01884	0.03145	3.34	483.30	
C	0.95—1.4	24	0.04291	0.01257	0.01091	0.00803	0.02859	0.27685	0.00716	0.02224	2.91	485.45	
C ₁	1.4—2.3	48	0.04191	0.15601	0.00644	0.00802	0.02581	0.47677	0.00609	0.01561	2.68	486.60	
D	2.3—3.1	48	0.03604	0.16050	0.01013	0.00840	0.01361	0.46658	0.00609	0.01722	2.44	487.80	
D ₁	3.1—4	48	0.01766	0.17260	0.01088	0.00781	0.01487	0.28932	0.00455	0.00739	2.67	486.65	
Содержаніе вредныхъ солей въ 2911.65 грам. грунт.			0.14967	0.50907	0.09555	—	—	1.75393	—	—	—	2911.65	
Содержаніе солей въ грунтовой водѣ.			0.37290	—	0.07958	—	—	4.246	—	—	—	—	

$1 - \frac{D_1}{D}$, гдѣ D_1 — кажущійся удѣльный вѣсъ, а D — истинный; влагоемкость опредѣлялась по формулѣ: $W = \frac{P}{D_1}$, гдѣ P — порозность и D_1 — кажущійся удѣльный вѣсъ.

Какъ брались образцы почво-грунтовъ для опредѣленія вѣсъ этихъ данныхъ, я скажу при опредѣленіи водопроницаемости ихъ.

Въ нижеслѣдующей IV таблицѣ показаны всѣ эти данныя.

Принимая во вниманіе опредѣленіе истиннаго удѣльнаго вѣса русскаго чернозема въ 2.512 (Ильенковъ) и кварцеваго песка въ 2.753 (Шюблеръ), мы должны признать, что черноземъ и грунты Атаманскаго лѣсничества очень тяжелы и болѣе чѣмъ вдвое превышаютъ кажущійся удѣльный вѣсъ почвы въ лѣсу.

До глубины 3 метровъ въ лит. е и с порозность и влагоемкость, за исключеніемъ поверхностнаго слоя, стоитъ выше, чѣмъ въ остальныхъ кварталахъ и, слѣдовательно, въ горизонтахъ до глубины этой должна сильно задерживаться атмосферная влага и мало проникать въ нижележащія слоя. На этомъ основаніи, горизонты въ лит. е и с меньше водопроницаемы, чѣмъ въ другихъ кварталахъ *).

Но прежде, чѣмъ сообщить объ опытахъ водопроницаемости грунтовъ, я долженъ сдѣлать краткое описаніе ихъ, произведенное какъ при выкапываніи ямъ, глубиною отъ 2 до 4 метровъ, такъ и при буреніи ихъ, сдѣланнымъ гораздо раньше и вполне подтвердившемъ горизонты, описанные въ ямахъ Б. П. Леонтовичемъ.

Ямы въ квар. 1 лит. е и с.

Метры.

- 0 Поверхностный слой — шоколадный черноземъ, мелко-комковатаго строенія, почти лишенный пылеватыхъ частицъ; поверхность — безъ травяной растительности; пронизанъ тончайшими мочками корней деревьевъ.
- 0.25 Тотъ же черноземъ и той же структуры, но ноздреватый, при раздавливаніи разсыпается на отдѣльные комочки.
- 0.50 Слой менѣе богатый перегноемъ; глина темно-бураго цвѣта, болѣе плотная, не распадающаяся на комочки, но рѣжущаяся ножомъ и дающая на срѣзѣ какъ бы полированную поверхность; пронизана большимъ количествомъ мочковатыхъ корней и болѣе толстыхъ — вертикальныхъ.
- 0.75 Темно-бурая глина, очень плотная, перегноя небольшое количество, преобладаютъ вертикальные корни, мочковатыхъ мало.
- 1.00 Начало бѣлоглазкаго горизонта, грунтъ очень плотный, но хрупкій, съ небольшимъ количествомъ известковыхъ конкрецій, мочковатыхъ корней очень мало.
- 1.25 Бѣлоглазковый слой, прекрасно выраженный, очень плотный, хрупкій, мочковатыхъ кор-

*) О многихъ другихъ выводахъ изъ опредѣленій удѣльных вѣсовъ, порозности и влагоемкости я оставляю за собою право сообщить впоследствии.

ней совсѣмъ нѣтъ, вертикальныхъ болѣе толстыхъ также немного.

- 1.50 Бѣлоглазковый слой такой же, какъ и предыдущій.
- 1.75 Тотъ же слой, но еще болѣе плотный и больше свѣтлой глины; корни почти отсутствуютъ.
- 2.00 Тотъ же слой, корней почти нѣтъ.

Такъ какъ бѣлоглазковый горизонтъ въ лит. с начинается и оканчивается на той же глубинѣ, что и въ лит. е, то дальнѣйшее описаніе грунта взято изъ ямы, глубиною до 4 м., лит. с.

Метры.

- 2.25 Лессовидный суглинокъ желто-бураго цвѣта, очень плотный, но хрупкій и сухой; изрѣдка попадаются вертикальные корни.
- 2.25—3.5 Тотъ же горизонтъ.
- 3.75 Очень плотный суглинокъ желтаго цвѣта, съ большимъ содержаніемъ гипса въ мелкихъ кристаллахъ; корней очень мало.
- 4 Продолженіе того же слоя съ гипсомъ.

Кварталь 12.

Метры.

- 0 Поверхность лишена травянистой растительности, имѣется мертвый покровъ; черноземъ комковатаго строенія съ небольшимъ количествомъ распиленныхъ частицъ, весьма рыхлый, пронизанъ большимъ количествомъ мочковатыхъ корней. Сѣменной подростъ состоитъ изъ ясеня, порослевый — изъ береста и вяза.
- 0.25 Шоколадный черноземъ, болѣе плотнаго строенія, чѣмъ предыдущій, но все рассыпающийся на отдѣльные комочки при надавливаніи; масса мочковатыхъ и болѣе толстыхъ горизонтальныхъ и вертикальныхъ корней.
- 0.50 Тотъ же шоколадный черноземъ, все еще ноздреватый, но уже настолько плотный, что на срѣзѣ ножомъ блеститъ; мочковатыхъ корней мало, преобладаютъ вертикальные болѣе толстые.
- 0.75 Черноземъ болѣе свѣтлаго цвѣта съ меньшимъ содержаніемъ перегноя, плотностью своею превосходитъ предыдущій горизонтъ; мочковатыхъ корней мало, количество вертикальныхъ также значительно уменьшается.
- 1.00 Темно-бурая глина съ ничтожнымъ содержаніемъ перегнойныхъ веществъ; корней очень мало; попадаютъ небольшія включенія (очень рѣдко разбросанныя) извести, такъ что этотъ горизонтъ можно считать началомъ бѣлоглазкаго слоя, хотя вполне бѣлоглазковый слой начинается только съ глубины 1.1 метра.
- 1.25 Бѣлоглазковый слой съ почти полнымъ отсутствіемъ горизонтальныхъ корней и съ незначительнымъ количествомъ вертикальныхъ; много хорошо образованныхъ включеній.

ТАБЛИЦА IV,

показывающая: кажущійся и истинный удѣльные вѣса, порозность и влагоемкость почво-грунтовъ Атаманскаго лѣсничества.

Глубина грунта, въ метрахъ.	Квар. 1, лит. с. прав. стор. выс. надъ ур. м. 55 м.				Квар. 1, лит. с. пр. ст. выс. надъ ур. м. 55 м.				Кв. 12 лѣв. стор. выс. надъ ур. м. 41,015 м.				Кв. 267 лѣв. стор. выс. надъ ур. м. 14,66.				Кв. 264, поляна въ 11 лѣтн. пару. Н. у. м. 16,81 м.				
	Вѣса.		Порозность.	Влагоемкость.	Вѣса.		Порозность.	Влагоемкость.	Вѣса.		Порозность.	Влагоемкость.	Вѣса.		Порозность.	Влагоемкость.	Вѣса.		Порозность.	Влагоемкость.	
	Кажущійся.	Истинный.			Кажущійся.	Истинный.			Кажущійся.	Истинный.			Кажущійся.	Истинный.			Кажущійся.	Истинный.			
0	0.79	2.641	71	89	0.81	2.596	69	85	0.73	2.633	72	98	0.76	2.488	70	92	1.28	2.652	52	40	
0.10	—	—	—	—	—	—	—	—	—	—	—	—	—	—	—	—	—	1.15	2.635	57	49
0.25	0.89	2.645	67	75	0.91	2.648	66	72	0.95	2.645	65	68	0.95	2.644	65	66	—	—	—	—	
0.20	—	—	—	—	—	—	—	—	—	—	—	—	—	—	—	—	—	—	—	—	
0.5	0.99	2.659	63	63	0.91	2.662	66	72	1.05	2.631	60	56	1.07	2.656	60	56	1.16	2.630	56	48	
0.30	—	—	—	—	—	—	—	—	—	—	—	—	—	—	—	—	—	—	—	—	
0.75	1.06	2.670	61	57	1.05	2.668	61	58	1.06	2.691	60	56	1.11	2.669	59	53	1.30	2.617	51	39	
0.40	—	—	—	—	—	—	—	—	—	—	—	—	—	—	—	—	—	—	—	—	
1	1.06	2.672	61	57	1.10	2.665	59	58	1.09	2.701	60	55	1.13	2.684	58	52	1.31	2.636	51	39	
0.50	—	—	—	—	—	—	—	—	—	—	—	—	—	—	—	—	—	—	—	—	
1.25	1.17	2.694	57	48	1.13	2.669	58	51	1.11	2.711	59	53	1.19	2.695	56	47	1.21	2.646	55	45	
0.60	—	—	—	—	—	—	—	—	—	—	—	—	—	—	—	—	—	—	—	—	
1.50	1.18	2.719	57	48	1.15	2.725	58	51	1.15	2.724	58	52	1.21	2.707	56	46	1.31	2.675	52	40	
0.70	—	—	—	—	—	—	—	—	—	—	—	—	—	—	—	—	—	—	—	—	
1.75	1.27	2.728	54	42	1.21	2.728	56	49	1.19	2.734	57	48	1.31	2.707	53	40	1.25	2.691	54	43	
0.80	—	—	—	—	—	—	—	—	—	—	—	—	—	—	—	—	—	—	—	—	
2.00	1.27	2.731	54	42	1.15	2.726	58	50	1.19	2.711	56	47	1.15	2.720	58	50	1.31	2.723	52	40	
0.9	—	—	—	—	—	—	—	—	—	—	—	—	—	—	—	—	—	—	—	—	
2.25	—	—	—	—	1.04	2.727	62	59	1.20	2.742	56	46	—	—	—	—	1.34	2.703	51	38	
1.00	—	—	—	—	—	—	—	—	—	—	—	—	—	—	—	—	—	—	—	—	
2.50	—	—	—	—	1.06	2.727	62	58	1.23	2.748	55	45	—	—	—	—	1.50	2.719	45	30	
1.25	—	—	—	—	—	—	—	—	—	—	—	—	—	—	—	—	—	—	—	—	
2.75	—	—	—	—	1.15	2.735	58	50	1.18	2.754	57	48	—	—	—	—	1.38	2.735	50	36	
1.50	—	—	—	—	—	—	—	—	—	—	—	—	—	—	—	—	—	—	—	—	
3	—	—	—	—	1.17	2.742	58	49	1.14	2.759	59	51	—	—	—	—	1.45	2.754	48	33	
1.75	—	—	—	—	—	—	—	—	—	—	—	—	—	—	—	—	—	—	—	—	
3.25	—	—	—	—	1.15	2.720	58	50	1.16	2.731	58	50	—	—	—	—	1.63	2.757	41	25	
2	—	—	—	—	—	—	—	—	—	—	—	—	—	—	—	—	—	—	—	—	
3.50	—	—	—	—	1.15	2.714	58	50	1.20	2.729	56	47	—	—	—	—	1.56	2.742	43	27	
2.25	—	—	—	—	—	—	—	—	—	—	—	—	—	—	—	—	—	—	—	—	
3.75	—	—	—	—	1.29	2.744	53	41	—	—	—	—	—	—	—	—	1.51	2.731	45	30	
4.00	—	—	—	—	1.33	2.742	52	39	—	—	—	—	—	—	—	—	—	—	—	—	

*) Изслѣдованія истиннаго удѣльнаго вѣса въ пару производилъ Ев. Ев. Марченко сначала чрезъ каждыя 10 сантиметровъ до 1 метра, а потомъ чрезъ 25 сантим.

- 1.5—2 Тотъ же слой.
- 2—2.25 Бѣлоглазковый слой до глубины 2.2 м., да-
лѣ лессовый суглинокъ, довольно рыхлый;
встрѣчаются вертикальные корни береста,
мѣстами попадаются довольно значительныя
включенія гипса.
- 2.25 до 3 м. Тотъ же горизонтъ съ незначительной при-
мѣсью включеній извести, по второй гори-
зонтъ бѣлоглазки начинается съ глубины
3.5 м.
- 3.5—4 Второй бѣлоглазковый горизонтъ, менѣе
ясно отраженный, чѣмъ первый, и не въ
твердой глинѣ, а въ суглинкѣ лессовомъ.

При осмотрѣ ямы въ сентябрѣ мѣсяцѣ (15 числа)
на глубинѣ отъ 2 $\frac{1}{2}$ до 3 $\frac{1}{2}$ метр. появились отпрыски
отъ корней береста высотой до 30 сант., при отсут-
ствіи дождей въ теченіе 3 мѣсяцевъ.

Кварталь 267.

Метры.

- 0 Поверхность покрыта мертвымъ покровомъ,
лишена травянистой растительности; черно-
земъ мелко-орѣховатаго строенія съ весьма
незначительною примѣсью пылеватыхъ ча-
стицъ; черноземъ пронизанъ тончайшими
мочками корней.
- 0.25 Слой чернозема продолжается, ноздреватаго
строенія; обильная мочковатость корней.
- 0.50 Черноземъ болѣе свѣтлаго цвѣта, съ отдѣль-
ными пятнами глины свѣтло-бураго цвѣта,
болѣе плотный, чѣмъ предыдущій.
- 0.75 Отличается отъ предыдущаго меньшимъ ко-
личествомъ тонкихъ горизонтальныхъ корней
и преобладаніемъ болѣе вертикальныхъ.
- 1.00 Темно-бурая глина, окрашенная гумино-
выми веществами; преобладаютъ вертикальные
корни.
- 1.25 Начало бѣлоглазковаго слоя, который выра-
женъ не рѣзко и имѣетъ толщину 25 сант.;
на глубинѣ 100—125 сант. попадаютъ ско-
пленія гуминовыхъ веществъ въ видѣ боль-
шихъ (отъ 20—25 сант. въ діаметрѣ) непра-
вильной формы пятенъ. Грунтъ твердый,
корней немного.
- 1.50 Слой лессоваго суглинка, корни вертикаль-
ные, мелкихъ весьма мало; структура плотная.
- 1.75 Лессовидный суглинокъ сѣровато-коричне-
вато-желтаго цвѣта; горизонтальные корни
отсутствуютъ, вертикальныхъ достаточно;
грунтъ весьма плотный и влажный.
- 2.00 Тотъ же горизонтъ.

Кварталь 264.

Метры.

- 0 Поверхностный слой: черноземъ, лишенный
травянистой растительности, мелко-орѣхо-
ватаго строенія съ примѣсью пылеватыхъ
частицъ.
- 0.25 Продолженіе того же слоя.
- 0.50 Слой чернозема болѣе свѣтлаго цвѣта и бо-
лѣе плотный, замѣтна примѣсь глины.

- 0.75 Переходный слой, темно-бураго цвѣта, съ
примѣсью гуминовыхъ веществъ, болѣе плот-
ный, чѣмъ предыдущій.
- 1.00 Темно-бурая глина, гуминовыя вещества
встрѣчаются въ видѣ языковъ, затековъ, на-
чало отложеній углекислой извести (бѣло-
глазки), структура глины—плотная, ходы не
то червей (ибо они не встрѣчались), не то
корней бывшихъ растений, какъ-то: татар-
ника, осоты и донника (въ 1886 г. это мѣсто
было сильно заросшее этими сорными тра-
вами, особенно обильно растущими на стер-
няхъ).
- 1.25 Бѣлоглазка очень обильна, продолжается
до глубины 1.4 м.; тѣ же ходы, что и въ
предыдущемъ слоѣ, гуминовыхъ веществъ
меньше, глина очень плотная.
- 1.50 Лессовидный суглинокъ, ходы съ отложеніями
чернозема.
- 1.75 Тотъ же суглинокъ, кротовины и ходы.
- 2.00 Тотъ же суглинокъ съ очень обильными вклю-
ченіями (группами) мелкихъ прекрасно вы-
раженныхъ кристалловъ гипса; корни и ходы
продолжаются.

Изъ этихъ краткихъ описаній видно, что въ лит. е и с
квар. 1 слой чернозема тоньше, чѣмъ въ остальныхъ
кварталахъ, бѣлоглазка съ твердой глиной начинается
съ глубины 1 метра и имѣетъ толщину до 1 метра—боль-
шую, чѣмъ въ другихъ изслѣдованныхъ кварталахъ;
лессовый суглинокъ лежитъ ближе къ поверхности въ
последнихъ кварталахъ, чѣмъ въ лит. е и с; корне-
вая система проникаетъ глубже, чѣмъ въ последнихъ.

На основаніи этихъ данныхъ возможно сдѣлать пред-
положеніе, что лит. е и с будутъ меньше пропускать
воду, чѣмъ другіе изслѣдованные кварталы, потому что
въ последнихъ водопускающій суглинокъ лежитъ
выше къ поверхности и не закрытъ такою толщею бѣло-
глазки съ твердой глиной, какъ въ лит. е и с.

Д. К. Домашевскій.

(Окончаніе слѣдуетъ.)

По поводу статьи г. Гая.

(Письмо въ редакцію.)

Въ № 15 „Лѣсопром. Вѣстника“, въ статьѣ „Стран-
ное явленіе“, г. Гай, разбирая брошюру В. Я. Гур-
скаго о лѣсокультурныхъ работахъ въ Харьковской
губ., между прочимъ, говоритъ въ особомъ примѣча-
ніи, что „не раздѣляетъ моего оптимизма“, прогляды-
вающего въ моей статьѣ о той же брошюрѣ въ № 6
„Л. В.“ Являясь лишь обозрѣвателемъ лѣсохозяйствен-
ной дѣятельности по литературнымъ источникамъ, я,
конечно, не могу взять на себя обязанность объяснить
тѣ недоумѣнія, на которыя указываетъ г. Гай въ ра-
ботѣ г. Гурскаго и полагаю, что это долженъ сдѣлать
последній. Но даже въ этомъ случаѣ, если окажется
справедливымъ, что г. Гурскій составилъ свой очеркъ
на основаніи „невѣрныхъ абсурдныхъ цифръ“, то все же
высказанное мной мнѣніе въ упомянутомъ выше обзорѣ

о важности лѣсокультурныхъ работъ, предпринимаемыхъ земскими учрежденіями при содѣйствіи техникумъ лѣсного вѣдомства, нисколько не будетъ поколеблено. Разумѣется, въ интересахъ истины, необходимо слышать объясненіе г. Гурскаго и только послѣ этого спорить по существу вопроса о результатахъ работъ въ Харьковской губ. Съ своей стороны лишь для свѣдѣнія заинтересованныхъ читателей сообщу, что въ „Обзорѣ Экон. мѣропріятій Харьк. Зем.“ за 1907—1908 гг. (Харьковъ, 1909 г. изд. Экон. Отд. Харьк. Г. Зем.) на стр. 169—172 приводятся данныя объ облѣсѣніи песковъ, изъ которыхъ видно, что площадь посадокъ у частныхъ лицъ въ 1907—1908 гг. выражена тѣми же цифрами, какія значатся и въ работѣ г. Гурскаго.

В. Г. А.

Лѣсоторговый отдѣлъ.

Кременчугъ.

Въ настоящее время на мѣстномъ лѣсномъ рынкѣ господствуетъ большое оживленіе, вызванное появленіемъ крупныхъ требованій на строевой лѣсъ со стороны районныхъ лѣсоторговцевъ. Всего по заказамъ районныхъ лѣсоторговцевъ отправлено отсюда на прошлой недѣлѣ 850 вагоновъ лѣса, т.-е. почти на 300 вагоновъ больше по сравненію съ предшествующей недѣлей. Съ рудничнымъ лѣсомъ не состоялось никакихъ дѣлъ, въ виду полного отсутствія спроса со стороны горнозаводскихъ предпріятій. Запасы рудничнаго лѣса на мѣстныхъ складахъ, благодаря продолжительному отсутствію спроса, сильно увеличились за послѣднее время, и цѣны на всѣ размѣры рудничныхъ стоекъ и обалповъ значительно понизились. При крупныхъ требованіяхъ можно теперь купить здѣсь рудничные обалповы по слѣдующимъ цѣнамъ: $4 \times \frac{3}{4} - 1''$ по $5\frac{1}{2}$ к., $3 \times \frac{3}{4} - 1'' - 2\frac{3}{4}$ к. и $1\frac{1}{4} \times \frac{1}{2} - 1\frac{1}{4}$ к. за штуку съ погрузкою въ вагонъ ст. Кременчугъ. Цѣны на обработанный строевой лѣсъ продолжаютъ держаться на прежнемъ уровнѣ, несмотря на то, что сырой лѣсъ котировался теперь въ Приднѣпровьѣ на 10—15% дороже, чѣмъ въ прошломъ году. Какъ на причину, заставляющую кременчугскихъ лѣсопромышленниковъ воздерживаться отъ повышенія цѣнъ на обработанный лѣсъ, указываютъ на то обстоятельство, что другіе лѣсопромышленные центры, конкурирующие съ Кременчугомъ въ дѣлѣ поставки лѣса на южно-русскіе потребительные рынки, пока не измѣняютъ существующей расцѣнки и, вслѣдствіе [этого, кременчугскимъ лѣсопромышленникамъ также приходится отпускать лѣсные матеріалы по прежнимъ цѣнамъ.

И. Я.

Лѣсной рынокъ въ Двинскѣ.

За послѣдніе дни дѣятельность мѣстнаго лѣсного рынка замѣтно оживилась въ виду появленія крупнаго спроса на лѣсные матеріалы со стороны внутреннихъ рынковъ, рижскихъ экспортеровъ и районныхъ лѣсоторговцевъ. Въ связи съ оживленіемъ рынка, съ вер-

ховьевъ начали поступать новыя предложенія товаровъ, но мѣстные крупные лѣсоторговцы и скупщики, вслѣдствіе значительнаго запаса матеріаловъ на мѣстахъ заготовки, отъ дальнѣйшихъ закупокъ пока воздерживаются. Повышенія цѣнъ на лѣсъ въ верховьяхъ Двины въ этомъ сезонѣ не предвидится. Наоборотъ, въ цѣнахъ тамъ все время поддерживается пониженная тенденція. На складахъ же у лѣсоторговцевъ и на плотяхъ у лѣсопромышленниковъ цѣны на лѣсные товары повышены. Сдѣлки отмѣчаются по высокимъ цѣнамъ. Нѣкоторые лѣсные строительные матеріалы вздорожали на 20—30%. Текущій строительный сезонъ въ Двинскѣ и окрестностяхъ обѣщаетъ быть оживленнымъ и дѣятельнымъ. Спросъ на строительные лѣсные матеріалы значительный. Наличные запасы у торговцевъ довольно ограниченные. На этихъ дняхъ здѣсь состоялось нѣсколько значительныхъ сдѣлокъ съ верховымъ лѣсомъ текущаго сплава; закуплено рижскими лѣсопромышленниками около 140 гребенокъ бревень, брусьевъ, балокъ; цѣны, по которымъ состоялись послѣднія сдѣлки, держатся пока въ секретѣ какъ покупателями, такъ и продавцами. Съ 10 апрѣля начался усиленный сплавъ лѣсныхъ матеріаловъ. Число прибывшихъ плотовъ со строевымъ лѣсомъ съ верховьевъ р. Западной Двины и ея притоковъ Меши, Обши, Торопы и друг. съ каждымъ днемъ все болѣе увеличивается. Уровень воды въ рѣкахъ въ настоящее время повышается. Благодаря бывшимъ въ послѣдніе дни дождямъ, лѣсопромышленники усилили лѣсосплавъ, такъ какъ повышеніе уровня въ рѣкахъ дало возможность отправлять плоты. Съ марта по 15 апрѣля черезъ двинскую пристань съ верховьевъ Зап. Двины и верхнихъ рѣчекъ со Смоленской и Витебской губерніи прошли внизъ по Двинѣ по направленію въ Ригу около 380 плотовъ, а съ Двинскаго района (дальше внизъ отъ пристани) вышли свыше 150 плотовъ съ лѣснымъ товаромъ. Какъ теперь выяснилось, нынѣшній лѣсной сплавъ будетъ въ количественномъ отношеніи почти вдвое меньше прошлогодняго. Повсемѣстно въ низовьяхъ Двины имѣются довольно большіе запасы бревень и мелочей, оставшіеся отъ прошлаго года. Въ рѣчныхъ затонахъ, расположенныхъ въ окрестностяхъ Двинска и въ Курляндіи, находится много гребенокъ, которыя ранней весной не могли двинуться въ путь вслѣдствіе сильнаго мелководья. Лѣсопромышленники, пользуясь выгодностью положенія, покупали срубленный лѣсъ по сходной цѣнѣ. Но въ настоящее время, въ виду задержки въ вывозкѣ зимою лѣсныхъ матеріаловъ, запасы лѣсныхъ товаровъ имѣются крайне ограниченные и цѣны стоятъ высокія. Съ дровами совершаются партіонныя сдѣлки; покупаютъ для отправки въ районы и для мѣстныхъ нуждъ; приплавъ дровъ съ верховьевъ Двины на плотяхъ и берлинахъ продолжаетъ увеличиваться; по всѣмъ сортамъ отмѣчалось постепенное пониженіе цѣнъ. Дровопромышленники заняты принятіемъ закупленныхъ ими партій крупныхъ разныхъ дровъ, закупленныхъ еще зимою. Много дровъ отправлено внизъ по Двинѣ и въ рижскій портъ. Получаются свѣдѣнія о значительныхъ запасахъ дровъ, приготовленныхъ къ весеннему сплаву. Увеличились тре-

бованія на дрова со стороны мѣстныхъ и окрестныхъ заводовъ, фабрикъ и для учреждений.

И. Ц.

15 апрѣля.

Кронштадтъ, 22 апрѣля.—Нынѣшняя внѣшняя навигація открылась 27 марта приходомъ датскаго парохода „Сарматія“ (съ грузомъ угля), пробившагося черезъ ледь, благодаря ледоколу „Ермакъ“. Официальное открытіе внѣшней навигаціи въ с.-петербургскомъ порту состоялось лишь 11 апрѣля, т.-е. слишкомъ на 2 недѣли позднеѣ кронштадтскаго. Для лѣсного экспорта необычайно раннее открытіе внѣшней навигаціи не принесло сколько-либо ощутительныхъ результатовъ, ибо, вслѣдствіе ничтожнаго количества зимующихъ въ Кронштадтѣ лѣсныхъ товаровъ, нечего было экспортировать, и всѣ пароходы, доставившіе въ Кронштадтъ каменный уголь, уходили за обратными грузами въ Ревель и другіе порты южно-балтійскаго побережья. Въ Кронштадтѣ только одинъ пароходъ „Нарва“ (подъ англійскимъ флагомъ) производитъ погрузку для англійскихъ рынковъ дровъ-обрѣзковъ, начавъ таковую погрузку только лишь 20 апрѣля. Хотя у нѣкоторыхъ лѣсныхъ фирмъ и приготовлены къ отправкѣ за границу небольшія партіи первосрочныхъ товаровъ (досокъ), но пароходы для нихъ еще не прибыли въ Кронштадтъ. 21 апрѣля прибыли первыя двѣ барки съ досками съ одного изъ заводовъ невско-ладожскаго бассейна. Въ новомъ спб. порту операціи по приготовленію лѣсныхъ товаровъ къ экспорту идутъ значительно бойчѣе кронштадтскихъ. Особенно это замѣтно по отношенію къ малоцѣннымъ видамъ лѣса: балансамъ, пропсамъ и проч. До сихъ поръ идутъ запородажи еловыхъ досокъ всѣхъ размѣровъ и марокъ, но предпочтительнымъ спросомъ пользуются крупныя баттенсы этой породы. Общую запородажу досокъ петербурго-кронштадтскаго порта можно въ данный моментъ опредѣлить двумя третями годичной нормы.

Козмодемьянскъ, 17 апрѣля.—Вслѣдствіе недостатка прибыльной воды въ мелкихъ притокахъ р. Ветлуги, а также и въ небольшихъ притокахъ Волги, сплавъ лѣса весьма затруднителенъ и мѣстами даже невозможенъ, а потому ближайшіе къ рѣчкамъ лѣсные плоты разрушены и спускаются по одиночкѣ до устья рѣкъ къ Волгѣ, гдѣ будутъ вновь собираться въ плоты. Лѣсъ, находящійся въ болѣе дальнемъ разстояніи отъ рѣчекъ и требующій гужевой подвозки, скорѣе всего останется несплавленнымъ, такъ какъ продажа этого лѣса не оправдываетъ расходовъ при сплавѣ; поэтому принимаются мѣры къ сгонкѣ болѣе цѣннаго лѣса, тогда какъ малоцѣнный и дровяной лѣсъ оставляются лѣсопромышленниками на мѣстахъ. Полагаютъ, что въ послѣднихъ сортахъ лѣса на волжскихъ рынкахъ будетъ ощущаться значительный недостатокъ, а потому возможно, что какъ эти, такъ и болѣе цѣнные товары, при обычномъ требованіи, могутъ повыситься значительно въ цѣнѣ.

Станція Пено, 18 апрѣля.—На бывшей ржевской ярмаркѣ число сдѣлокъ съ лѣсомъ, сплавляемымъ съ верховьевъ Волги, было весьма невелико по сравненію съ прошлымъ годомъ. Лѣсосплавъ нынче открылся на 3 недѣли раньше обыкновеннаго; лѣсосплавъ въ

полномъ разгарѣ. Опасенія лѣсопромышленниковъ относительно мелководья были напрасны, сплавъ по рѣкамъ благоприятный. Большое число рабочихъ по берегамъ сплавныхъ рѣкъ занято плоткой и вязкой лѣса и дровъ. Спѣшно производится работы по связкѣ и сводкѣ пригнанныхъ плотовъ въ караваны для перетяжки чрезъ озера и внизъ по Волгѣ. Большое оживленіе въ настоящее время царитъ на мѣстныхъ лѣсопильныхъ заводахъ. Настроеніе здѣшняго лѣсного рынка носить оживленный характеръ, почти ежедневно происходятъ значительныя сдѣлки по покупкѣ строевого лѣса. Прибывающій свѣжій лѣсъ встрѣчаетъ хорошій сбытъ. Запасы пиленнаго матеріала незначительны. Сдѣлки совершались въ послѣднее время по цѣнамъ: 24 арш. 8 верш. 8 р. 50 к., 7 верш. 7 р. 50 к., 6 верш. 6 р. 50 к., 5 верш. 5 р. 50 к., 22 арш. 7 верш. 6 р. 75 к., 6 верш. 5 р. 50 к., 5 верш. 4 р. 55 к., 19 арш. 9 верш. 7 р. 50 к., 8 верш. 6 р. 50 к., 7 верш. 5 р. 25 к., 6 верш. 4 р. 50 к., 5 верш. 3 р. 50 к., 4½ верш. 2 р. 50 к., 4 верш. 1 р. 70 к., 16 арш. 10 верш. 7 р. 50 к., 9 верш. 6 р. 20 к., 8 верш. 5 р. 50 к., 7 верш. 4 р. 40 к., 6 верш. 3 р. 50 к., 5 верш. 2 р. 50 к., 4½ верш. 1 р. 60 к., 4 верш. 1 р. 30 к., 3½ верш. 80 к., 3 верш. 55 к., 14 арш. 12 верш. 8 р. 55 к., 11 верш. 7 р. 70 к., 10 верш. 6 р. 50 к., 9 верш. 5 р. 60 к., 8 верш. 4 р. 60 к., 7 верш. 3 р. 60 к., 6 верш. 2 р. 65 к., 13 арш. 4 верш. 70 к., 3 верш. 32 к., 2½ верш. 26 к. Цѣны на означенный лѣсъ съ доставкой въ плотахъ къ мѣстному лѣсопильному заводу. Сдѣлки заключали на векселя на срокъ 6—7 мѣсяцевъ.

Красноярскъ, 15 апрѣля.—Съ увеличеніемъ населенія и вздорожаніемъ квартиръ въ городѣ потребность въ строевомъ лѣсѣ значительно увеличилась и вызвала устройство частныхъ лѣсныхъ складовъ строевого лѣса и дровъ. Въ настоящую же зиму повсемѣстный неурожай хлѣба заставилъ крестьянъ, въ поискахъ за заработкомъ, заняться усиленной вывозкой на городской рынокъ строевого лѣса. Лѣсъ этотъ продавался крестьянами значительно ниже цѣнъ мѣстныхъ лѣсныхъ складовъ. Благодаря этому и цѣны на дрова сильно упали: сосновыя, вмѣсто 3 р. 50 к. и 4 р.—до 3 р., березовыя съ 5 р. до 4 р., лиственничныя вмѣсто 5 р. до 4 р., осиновыя съ 3 р. до 2 р. 50 к. за сажень. Цѣны на строительный лѣсъ стояли слѣдующія: сосновый отъ 8 до 15 к. вершокъ толщины, т.-е. бревно, толщиною 8 верш. и длиною 5 саж., стоитъ 6 р., лиственный отъ 8 до 13 к. за верш., еловый на 30% дешевле сосноваго, горбыли по 10 к. за саж., плахи вершк. 3 саж. 90 к. шт., доски полустыя въ 6 верш. ширины, 1 дюймъ толщины 2 саж. 20 к., въ 1½ д. 30 к., 2 д. 40 к., 2½ д. 60 к. и 3 д. 70 к.; 3 саж. тѣхъ же толщинъ цѣною въ 36, 45, 60 и 90 к., 4 саж. 40, 60, 80 к., 1 р. 20 к. и 1 р. 40 к., бруски 3 саж. въ 1½ верш. въ квадр. 35 к., въ 3 кв. верш. 1 р., въ 6 верш. 2 р., жерди 2 верш. толщ. 15 к. саж., 3 верш. 20 к., 3½ верш. 25 к., пластины лиственничныя 4 верш. шир. 3 саж. длиною 1 р., 5 верш. 1 р. 20 к., 6 верш. 1 р. 60 к.,

сосновыя 4 верш. 90 к., 5 верш. 1 р. 10 к. и 6 верш. 1 р. 50 к., столбы телеграфныя 4 верш. толщ. и 4 саж. длиною 1 р. 90 к. и 5 верш. 5 саж. 2 р. 80 к. (Тор. Пр. Г.).

Х р о н и к а.

Товарищество лѣсопромышленности и торговли. Для закупки и разработки лѣса, слагаемаго и торговли лѣсными матеріалами и прочими товарами, для устройства и эксплуатаціи лѣсопильныхъ, лѣсопроточныхъ и другихъ т. п. заводовъ и для судоходства по рр. Волгѣ, Камѣ и Ветлугѣ и ихъ притокамъ и по Каспійскому морю, учреждается товарищество на паяхъ, подъ наименованіемъ: „Товарищество лѣсопромышленности и торговли, устройство заводскихъ предприятий и судоходства по рр. Волгѣ, Камѣ и Ветлугѣ и ихъ притокамъ и по Каспійскому морю Василия Ивановича Шуртыгина“.

Учредитель товарищества является крестьянинъ Нижегородской губ., Макарьевского уѣзда, деревни Кобылино, Василий Ивановичъ Шуртыгинъ.

Товарищество въ отношеніи эксплуатаціи лѣсовъ подчиняется всѣхъ узаконеніямъ по этому предмету, какъ нынѣ дѣйствующимъ, такъ и тѣмъ, которыя впредь будутъ изданы. Въ случаѣ приобрѣтенія товариществомъ лѣсныхъ дачъ, таковыя должны быть устраиваемы по правиламъ лѣсного хозяйства. Несоблюденіе этого требованія служитъ поводомъ къ прекращенію дѣятельности товарищества по эксплуатаціи лѣсовъ.

Основной капиталъ товарищества опредѣляется въ 500.000 рублей, раздѣленныхъ на 500 паевъ, по 1.000 р. каждый. Всѣ пай распределяются между учредителемъ и приглашенными имъ къ участию въ предприятии лицами по взаимному соглашенію; владельцами паевъ могутъ быть только русскіе подданные неіудейскаго вѣроисповѣданія. Правленіе товарищества состоитъ изъ трехъ директоровъ, избираемыхъ общимъ собраніемъ пайщиковъ; мѣстопробываніе правленія находится въ с. Кобылинѣ, Макарьевского у., Нижегородской губ. Уставъ товарищества, Высочайше утвержденный 17 февраля 1910 г., опубликованъ въ № 34 „Собр. узак. и распор. правит.“ отъ 3 апрѣля с. г.

Земскія ходатайства. Последнимъ очереднымъ Пермскимъ губернскимъ земскимъ собраніемъ, между прочимъ, постановлено возбудить ходатайство передъ правительствомъ о распространеніи ссудъ въ Пермской губерніи изъ меліоративнаго кредита на расчистку лѣса подъ пашни и покосы.

Вятскимъ губернскимъ земскимъ собраніемъ обращено вниманіе на уничтоженіе лѣсовъ въ губерніи и постановлено возбудить ходатайство передъ правительствомъ о введеніи въ полномъ объемъ лѣсоохранительнаго закона въ южныхъ уѣздахъ губерніи, кромѣ Малмыжскаго уѣзда, а также о сохраненіи лѣса въ дачахъ удѣльнаго вѣдомства въ Яранскомъ уѣздѣ, поступающихъ въ распоряженіе крестьянскаго банка.

Лѣсная школа въ Архангельской губ. Въ августъ мѣсяцъ текущаго года открывается первая въ Архангельской губ. низшая лѣсная школа для подготовки

молодыхъ людей на должности лѣсныхъ кондукторовъ. Школа будетъ устроена на станціи „Обозерской“ въ предѣлахъ открываемаго сѣверо-двинскаго опытнаго лѣсничества.

Наводненіе въ Сербіи. Въ половинѣ апрѣля Сербію постигло серьезное стихійное бѣдствіе. Выступившія изъ береговъ рѣки наводнили громадныя области. Рѣка Лѣпеница залила историческій городъ Крагуевацъ и около тридцати окрестныхъ деревень. Во время наводненія погибло до 500 человекъ, разрушены цѣлыя селенія, унесенъ скотъ и весь крестьянскій скарбъ. Убытки отъ наводненія исчисляются въ 10—20 милліоновъ динаровъ. На мѣсто стихійнаго бѣдствія послѣдили король Петръ съ предѣдателемъ совѣта министровъ Николаемъ Пашичомъ. Бѣдствіе разразилось не только въ Крагуевацкой области, а постигло и придунайскія селенія около Смедерева.

— 30 апрѣля въ Москвѣ имѣетъ быть въ Политехническомъ музеѣ, въ 7 ч. в., собраніе членовъ Московскаго Лѣснаго Общества, въ которомъ сообщенъ будетъ докладъ *Н. С. Нестерова* „О фенологическихъ наблюденіяхъ и ихъ значеніи въ лѣсоводствѣ“.

Справочный отдѣлъ.

Предстоящіе торги и поставки.

4 мая въ пензенскомъ губерн. акцизномъ управленіи, въ 12 ч., съ переторжкою черезъ 3 дня, торги на поставку 7.760 пуд. березоваго и липоваго угля.

7 мая въ вологодскомъ губерн. акцизн. управленіи, въ 12 ч., торги на поставку 1.480 куб. саж. дровъ.

7 мая въ окружномъ акцизномъ управленіи въ г. Дмитровскѣ (Орлов. губ.), въ 12 ч., съ переторжкою 11 мая, торги на поставку 400 куб. саж. смѣшан. дровъ.

8 мая въ вологодскомъ губерн. акцизномъ управленіи, въ 12 ч., торги на поставку 6.000 пуд. березоваго угля.

10 мая въ одесскомъ окружн. артиллерійскомъ училищѣ, въ 12 ч., торги на поставку лѣсныхъ матеріаловъ на 4.088 р.

12 мая въ окружномъ акцизн. управленіи въ г. Брянскѣ, въ 12 ч., съ переторжкою черезъ 3 дня, торги на поставку 360 куб. саж. смѣшанныхъ дровъ.

17 мая въ ковенскомъ губерн. акцизн. управленіи, въ 12 ч., съ переторжкою черезъ 3 дня, торги на поставку 3.500 пуд. березоваго угля.

17 мая въ оренбургскомъ неплюевскомъ кадетскомъ корпусѣ, въ 12 ч., торги на поставку 400 саж. дровъ.

17 мая въ хозяйств. комитетѣ военно-топографическаго училища (Петербургская сторона, Б. Спасская ул.) торги на поставку 1.100 саж. смѣшанныхъ дровъ.

18 мая въ хозяйств. комитетѣ брянскаго арсенала торги на поставку лѣса на 8.700 руб.

Редакторъ-издатель Н. С. Нестеровъ.

ТРАНСМИССИИ

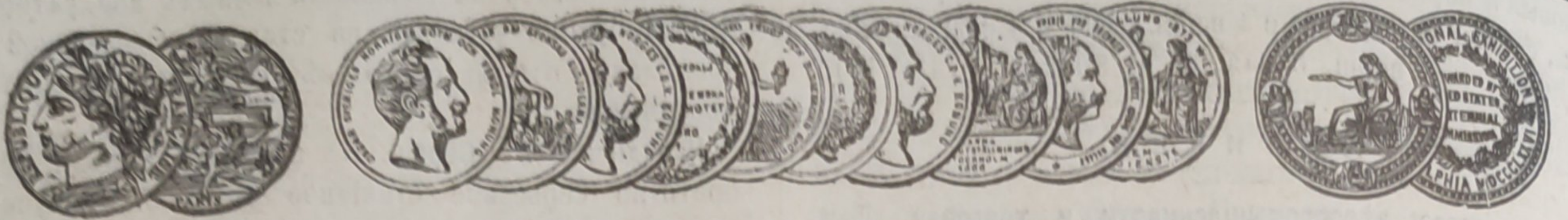
ВЪ ЛОДЗИ.

ШЕСТЕРНИ

АКЦ. ОБЩ.

МАШИНОЙ ФОРМОВКИ СЪ ЗУБЬЯМИ ТОЧНѢЙШЕЙ ОТДѢЛКИ НА СТАНКАХЪ-АВТОМАТАХЪ.

НОВѢЙШИХЪ КОНСТРУКЦІЙ СЪ КОЛЬЦЕВОЙ САМОСМАЗКОЙ



АКЦИОНЕРНОЕ ОБЩЕСТВО
МАШИНОСТРОИТЕЛЬНЫХЪ ЗАВОДОВЪ

І. и К. Г. БОЛИНДЕРА

ВЪ СТОКГОЛЬМЪ—ШВЕЦІЯ.

Основано въ 1844 году.

МАШИНЫ ДЛЯ ОБРАБОТКИ ДЕРЕВА.

Рациональное полное оборудованіе лѣсо-
пильныхъ заводовъ.

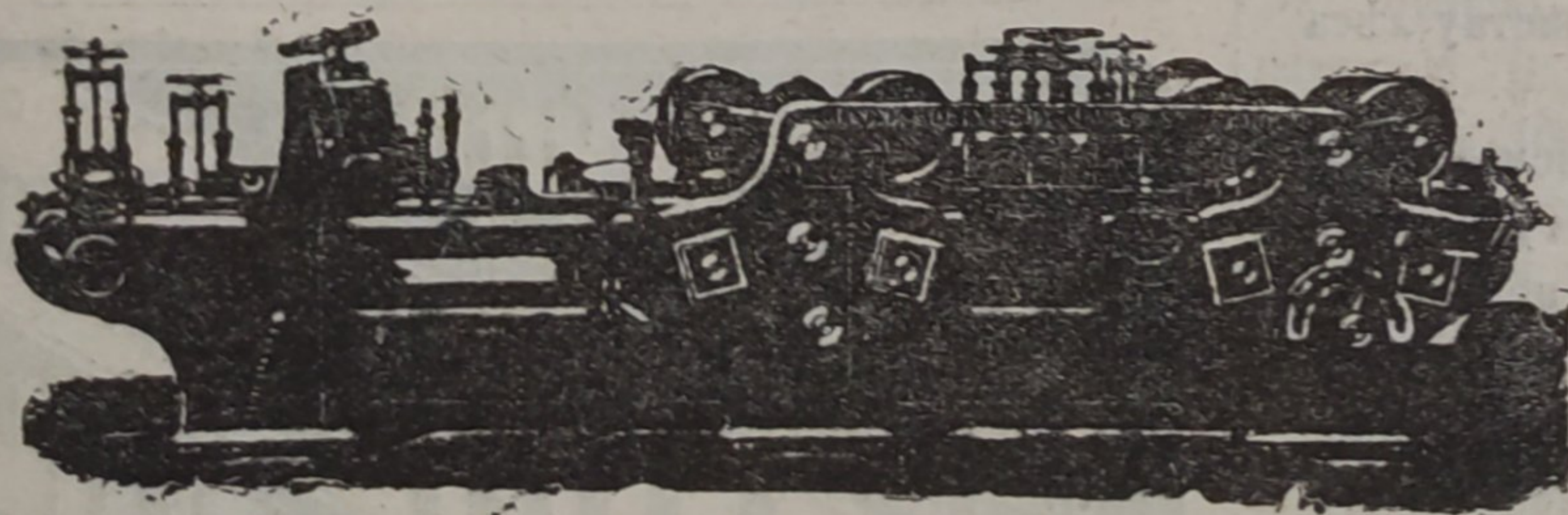
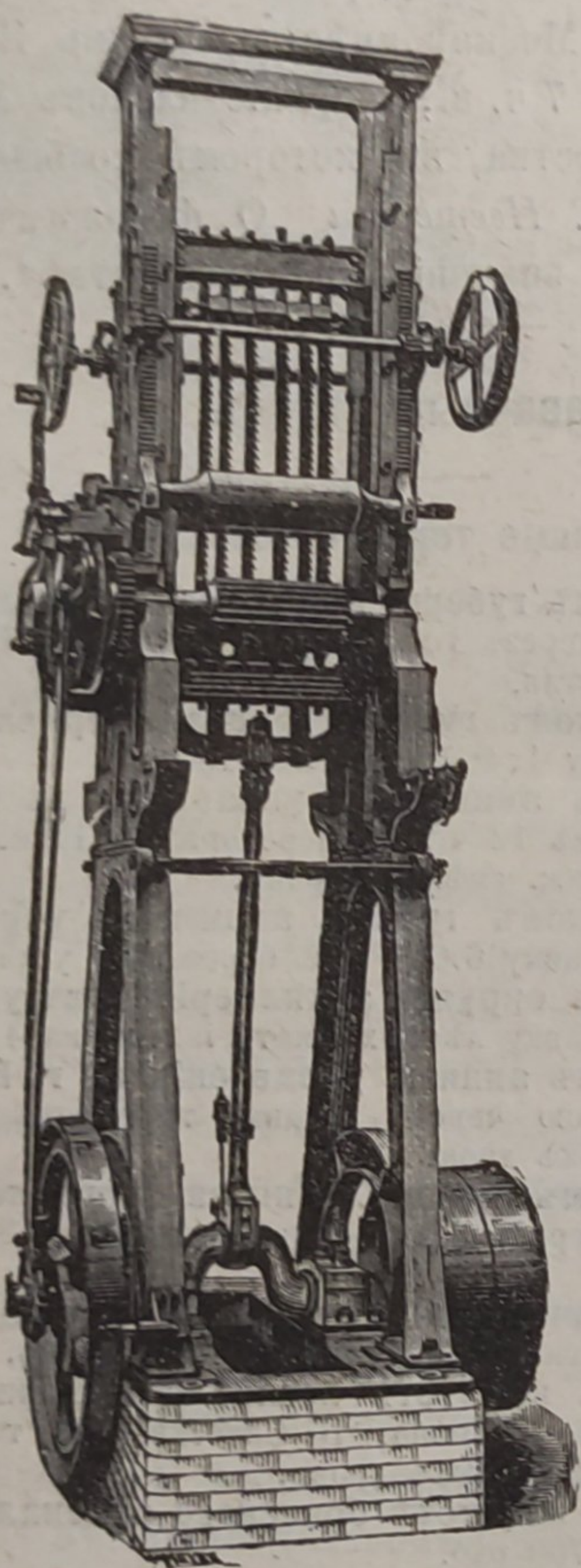
Лѣсопильныя рамы испытанной конст-
рукціи и большой производительности.

Строгальныя станки новѣйшей
конструкціи и недостигнутой еще по сіе время
производительности изготовляются въ болѣе
чѣмъ 30 величинъ. Съ нашимъ стро-
гальнымъ станкомъ № 12 была
достигнута производительность
въ 100000 футъ или 43000 аршинъ
гребня и паза въ теченіе 10 час.

Всевозможныя другіе лѣсообдѣлочныя
станки.

Паровыя машины и турбины новѣйшей
конструкціи.

Высшая награда „GRAND-PRIX“ на всемірной выставкѣ
въ Парижѣ 1900 г.



С.-ПЕТЕРБУРГСКОЕ
ОТДѢЛЕНІЕ,

Невскій пр., 21.

ТЕЛЕФОНЪ № 127—62.

Заводъ въ СТОКГОЛЬМЪ—ШВЕЦІЯ.

Остерегаться поддѣлокъ, выдаваемыхъ за производство нашихъ заводовъ!

Большое число установокъ въ Россіи и за границей.

ТОВАРИЩЕСТВО КАНАТНОЙ ФАБРИКИ

И. ГОТЪ,

основанной въ 1800 г.

С.-Петербургъ, Петровскій остр. № 6.

ПРОИЗВОДСТВО:

Приводныхъ канатовъ пеньковыхъ, манильскихъ и хлопчатобумажныхъ;
канатовъ, линей и веревокъ для горнопромышленныхъ и желѣзнодорожныхъ потребностей;
корабельныхъ и рыболовныхъ снастей и линей;
буксировъ, снастей для сплава лѣса и т. п.,
а также смольной и бѣльной пакли.

СКЛАДЫ: въ Нижнемъ-Новгородѣ; Рождественская, 5.
„ Астрахани: Старо-Демидовская, д. Плотникова.

въ Баку: Биржевая ул., д. Буніатовыхъ.
„ Ростовѣ-на-Дону: Торговый Домъ Оскаръ Пинагель.
„ Казани: Е. И. Остерманъ, Проломная ул.
„ Тюмени: П. И. Кремлевъ.

ПРОДОЛЖАЕТСЯ ПОДПИСКА на 1910 г.

(третій годъ изданія)

на двухнедѣльный журналъ

„ФИНЛЯНДІЯ“.

Выходитъ 10 и 25 числа каждаго мѣсяца. 24 номера въ годъ.

Редакторъ: А. В. Игельстромъ. Издатель Д. Д. Протопоповъ.

Задачей журнала „ФИНЛЯНДІЯ“ является освѣщеніе такъ называемаго „финляндскаго вопроса“ и отраженіе несправедливыхъ шовинистическихъ нападокъ извѣстной части русской періодической печати на Великое Княжество и его внутреннюю самостоятельность, многократно подтвержденную російскими Монархами.

„ФИНЛЯНДІЯ“ кромѣ того даетъ обширный фактическій матеріалъ по всему, что касается жизни этой страны и что содѣйствуетъ культурному сближенію русскаго и финляндскаго общества.

Подписная цѣна съ доставкой и пересылкою:

	Въ Россіи и Финляндіи.	Для учащихъ только чрезъ контору.	За границу.
На цѣлый годъ . . .	6 р. — к.	3 р. — к.	7 руб.
„ полгода	3 „ — „	1 „ 50 „	4 „
„ три мѣсяца . . .	1 „ 50 „	—	—

Отдѣльные номера 25 копеекъ. (Наложнымъ платежомъ 35 копеекъ).

Подписка принимается въ конторѣ редакціи: С.-Петербургъ, Мойка, 24 (у Пѣвческаго моста). Тел. 109—12, въ книжномъ магазинѣ Р. Эдгрена (Б. Конюшенная, 8), „Наша Жизнь“, М. О. Вольфа, а также во всѣхъ книжныхъ магазинахъ столицъ, Финляндіи и провинціи.

3—2

ПО РАСПОРЯЖЕНІЮ

ВЯТСКАГО УПРАВЛЕНІЯ ЗЕМЛЕДѢЛІЯ И ГОСУДАРСТВЕННЫХЪ ИМУЩЕСТВЪ

въ маѣ мѣсяцѣ сего 1910 г. имѣютъ быть произведены торги, безъ переторжки, на продажу липоваго лѣса изъ казенныхъ дачъ Вятской губерніи въ слѣдующихъ Волостныхъ Правленіяхъ:

1. 20 мая въ Аръ-Порѣкскомъ, Малмыжскаго уѣзда,—по Константиновскому лѣсничеству, всего на сумму 818 руб.
2. 20 мая въ Больше-Пургинскомъ, Сарапульскаго уѣзда,—по Дебесскому лѣсничеству, всего на сумму 29.052 руб.
3. 20 мая въ Успенскомъ, Яранскаго уѣзда,—по Удюрминскому и Южанскому лѣсничествамъ, всего на сумму 3.580 руб.
4. 22 мая въ Малощегловскомъ, Яранскаго уѣзда,—по Кордемскому лѣсничеству, всего на сумму 733 руб.
5. 24 мая въ Мултанскомъ, Малмыжскаго уѣзда,—по Чутырскому лѣсничеству, всего на сумму 24.265 руб.
6. 20 мая въ Пургинскомъ, Сарапульскаго уѣзда,—по Ижевскому лѣсничеству, всего на сумму 16.380 руб.
7. 20 мая въ Старотрыкскомъ, Малмыжскаго уѣзда,—по Сосновекому лѣсничеству, всего на сумму 50.603 руб.

Лицамъ, желающимъ осмотрѣть предлагаемые къ торгамъ лѣсные матеріалы, слѣдуетъ обратиться къ мѣстнымъ Лѣсничимъ или лѣсной стражѣ.

Торги начнутся въ 12 часовъ дня и будутъ производиться на условіяхъ, изложенныхъ въ подробныхъ объявленіяхъ Управленія.

Эти объявленія, а также условія продажи можно видѣть въ Вятскомъ Управленіи Земледѣлія и Государственныхъ Имуществъ и въ канцеляріяхъ мѣстныхъ Лѣсничихъ.

Адресъ для телеграммъ: КРУЛЛЬ, РЕВЕЛЬ.

Заводъ основанъ въ 1865 г.

Акціонерное Общество машиностроительнаго завода

ФРАНЦЪ КРУЛЛЬ въ Ревелѣ.

СПЕЦІАЛЬНОСТИ ЗАВОДА:

ЛѢСОПИЛЬНЫЯ РАМЫ.

1. Постоянныя съ нижнимъ приводомъ.
2. Одноэтажныя (переносныя) съ боковымъ приводомъ.
3. Переносныя на деревянныхъ станинахъ.

Комплектное оборудованіе лѣсопильныхъ заводовъ.
 Паровые котлы. Паровыя машины.
 Трансмиссіи и приводы.

Разныя машины

для
обработки дерева.

Ленточныя пилы.

Строгальныя станки.

Фрезерныя и пр.
 станки.

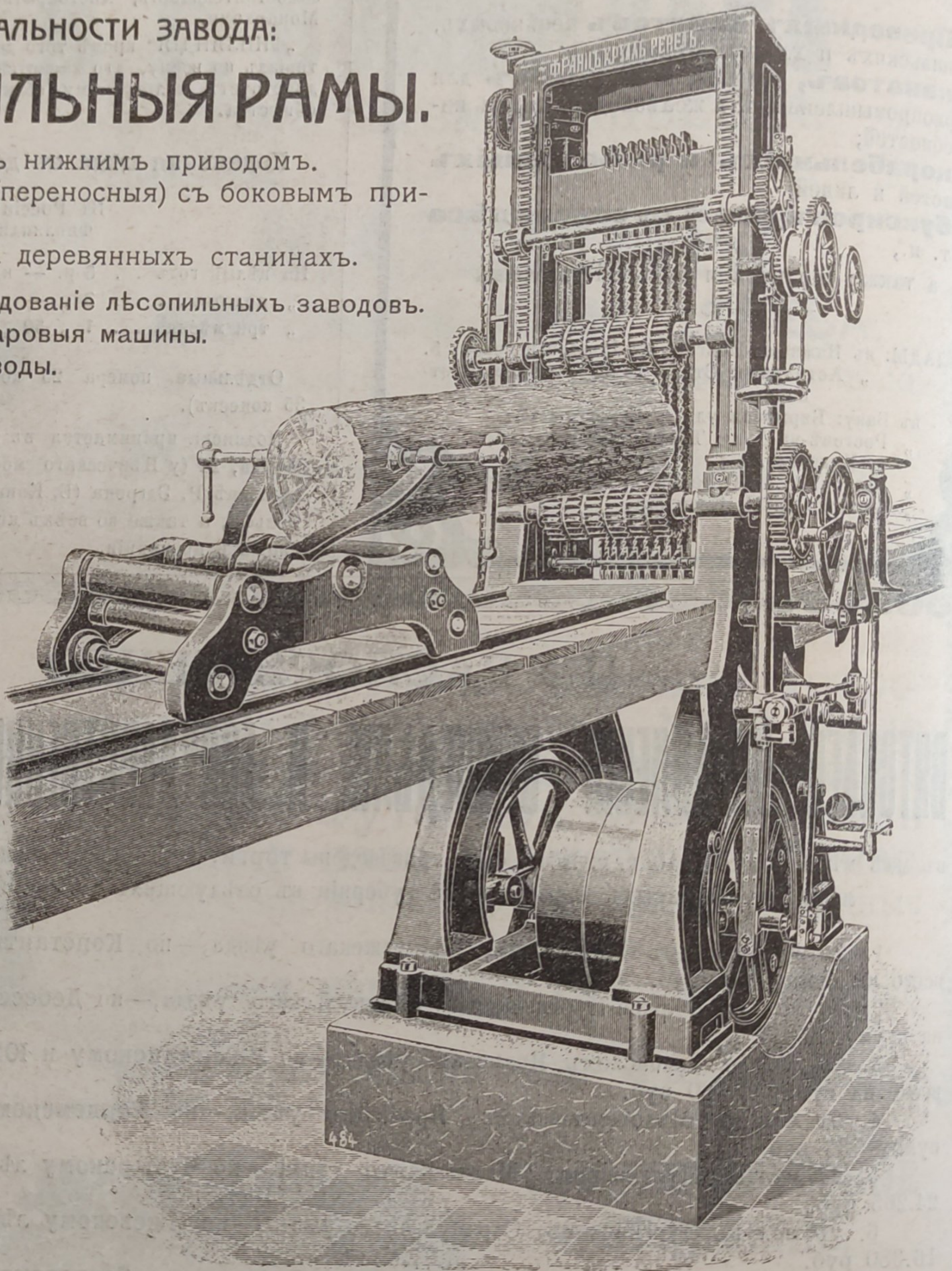
Машины для
 изготовленія дре-
 весной шерсти.

Упаковочныя прессы
 для древесной
 шерсти.

Гонтовыя машины
 для пиленнаго и
 строганнаго гонта.

Машины для
 изготовленія штука-
 турной драни.

Спеціальныя
 машины для
РѢЗКИ ШПАЛЪ
 и пр., и пр.



АКЦИОНЕРНОЕ ОБЩЕСТВО МАШИНОСТРОИТЕЛЬНОГО ЗАВОДА

„ФРАНЦЪ КРУЛЛЬ“ въ Ревелѣ.