

ГОДЪ ДВѢНАДЦАТЫЙ.

ЛѢСОПРОМЫШЛЕННЫЙ ВѢСТНИКЪ.

ЖУРНАЛЪ ЛѢСНОГО ХОЗЯЙСТВА, ЛѢСНОЙ ПРОМЫШЛЕННОСТИ И ТОРГОВЛИ ЛѢСОМЪ.
ВЫХОДИТЬ ЕЖЕНЕДѢЛЬНО.

ПОДПИСНАЯ ЦѢНА съ доставкой и пересылкой: на годъ—шесть руб-лей и на полгода—четыре рубля; отдѣльные номера по 25 коп.

ЗА НАПЕЧАТАНІЕ ОБЪЯВЛЕНІЙ на послѣднихъ страницахъ взимается за одинъ разъ: за цѣлую страницу—30 руб., за $\frac{1}{2}$ страницы—20 руб., за $\frac{1}{4}$ страницы—12 руб., за $\frac{1}{8}$ страницы—8 руб. и за строку петица въ 25 буквъ—20 к. При повтореніи дѣлается скидка по особому тарифу Редакціи. За пересылку отдѣльныхъ объявленій, вѣсомъ до 1 лота, взимается по 70 коп. и по 35 коп. за каждый добавочный лоть, съ каждой сотни экземпляровъ. За перемѣну адреса уплачивается 60 коп.

ПОДПИСКА ПРИНИМАЕТСЯ въ конторѣ Редакціи и въ извѣстныхъ книжныхъ магазинахъ. Объявленія принимаются въ конторѣ Редакціи и конторахъ объявленій Петербурга и Москвы.

АДРЕСЪ РЕДАКЦИИ И КОНТОРЫ: Москва, Петровско-Разумовское.

Статьи, присылаемыя для напечатанія, могутъ въ случаѣ надобности подвергаться сокращеніямъ и измѣненіямъ. Статьи, присылаемыя безъ обозначенія условій гонорара, считаются бесплатными. Статьи, признанныя Редакціей неудобными для напечатанія, сохраняются 3 мѣсяца и возвращаются авторамъ за ихъ счетъ. О присылаемыхъ въ Редакцію новыхъ книгахъ даются въ журналѣ отзывы или помѣщаются объявленія.

Редакція открыта ежедневно, кромѣ праздничныхъ дней, отъ 11 до 4 часовъ дня. Для личныхъ объясненій редакторъ принимаетъ по субботамъ отъ 6 до 7 час. вечера и по воскресеньямъ отъ 1 до 2-хъ часовъ дня.

№ 19.

13-го М А Я.

1910 г.

СО Д Е Р Ж А Н І Е.

Нъ вопросу о типахъ насажденій. *П. Н. Половникова.*—Порядокъ изслѣдованія лѣсовъ въ Сибири.—Лѣсоторговый отдѣлъ. Кременчугъ. *И. Я.*—Козмодемьянскъ.—Промышленное торговое общество Сѣверо-Западнаго края. *И. Ц.*—Хроника. Съ береговъ Вятки. *Г. Львовика.*—Дѣятельность Виленскаго общества устройства жилищъ. *И. Ц.*—Изъ Вятки.—Разныя сообщенія.—Письмо въ редакцію. Барона *А. А. Крюденера.*—Новыя книги.—Справочный отдѣлъ. Предстоящіе торги и поставки.—Объявленія.

Къ вопросу о типахъ насажденій.

Въ послѣдніе годы, въ русской лѣсной литературѣ, благодаря усиленной пропагандѣ проф. Г. Θ. Морозова, появляется много статей, посвященныхъ типамъ насажденій. Напряженность съ которой ведется агитація въ пользу типовъ, и то вниманіе, которое удѣляется новому ученію со стороны, заставляетъ признать, что, стало-быть, типологи видятъ въ новомъ ученіи что-то хорошее и очень важное для лѣсного дѣла. Сторонники новаго ученія увѣрены въ томъ, что, благодаря типамъ насажденій, наступитъ расцвѣтъ научнаго лѣсоводства и лѣсоустройства и, при помощи типовъ, дана будетъ въ руки лѣсоводовъ возможность избѣжать ошибокъ и неудачъ какъ въ вопросахъ лѣсоводственнаго, такъ и лѣсоустроительнаго характера, такъ какъ-де въ основу типовъ входятъ условія мѣстопроизрастанія (понимая это въ самомъ широкомъ смыслѣ), отъ которыхъ, собственно говоря, только и зависитъ жизнь лѣса. Итакъ, что же новаго и полезнаго дастъ это ученіе для лѣсного хозяйства? Каково положеніе дѣла было прежде и что можно ожидать отъ практическаго примѣненія этого ученія въ будущемъ? Справедливость и безпристрастность заставляютъ признать, что, дѣйствительно, въ исторіи русскаго лѣсного хозяйства было не мало ошибокъ: фактъ плохого возобновленія вырубленныхъ площадей главными породами (сосны, дуба, ели) налицо

и, какъ результатъ этого, пониженіе добротности насажденій и, слѣдовательно, національнаго лѣсного богатства Россіи, говорятъ очень краснорѣчиво о какихъ-то погрѣшностяхъ лѣсоводовъ старой школы. Большая заслуга поэтому новой, молодой школы лѣсоводовъ заключается въ томъ, что они правильно подчеркиваютъ этотъ народно-хозяйственный минусъ, какъ результатъ шаблоновъ въ области стараго лѣсоводства и лѣсоустройства, и выходъ изъ теперешняго положенія видятъ въ практическомъ использованіи идеи типовъ насажденій, предлагая сообразно имъ вести лѣсоводственные и лѣсоустроительныя мѣры. Хотя въ послѣднее время, благодаря вполне справедливымъ замѣчаніямъ, по нашему мнѣнію, со стороны г. Кравчинскаго, и самъ проф. Г. Θ. Морозовъ подался немного назадъ, согласившись на томъ, что слѣдуетъ устраивать лѣсъ не по типамъ насажденій, а на основаніи изученія этихъ типовъ. Впрочемъ, конкретно такое положеніе не было подтверждено, и потому надо ожидать отъ Г. Θ. Морозова дальнѣйшихъ разъясненій и объясненій, такъ какъ подъ теперешнее его положеніе готовы подписаться, мнѣ думается, обѣ враждующія между собою партіи. Если кто слѣдитъ за интересными статьями проф. Морозова, то могъ убѣдиться, что послѣдній очень много мѣста удѣляетъ вопросамъ естественнаго и искусственнаго возобновленія съ цѣлью показать различіе ихъ въ разныхъ типахъ, а также объяснить причины успѣха

или неудачи въ томъ или другомъ случаѣ, притомъ попутно указывается на условія мѣстопрорастанія (почвенно-грунтовые условія, климатъ), которыя вызвали тотъ или иной лѣсоводственный эффектъ. Словомъ, вопросъ довольно подробно и обстоятельно разсматривается съ лѣсоводственной стороны и совсѣмъ слабо съ точки зрѣнія лѣсоустройства, а между тѣмъ вторая точка зрѣнія крайне нуждается въ дальнѣйшей разработкѣ, такъ какъ только тогда новое ученіе могло бы пустить крѣпкіе корни въ русскую лѣсную почву. До сихъ поръ еще мало дачъ, устроенныхъ по типамъ насажденій и для меня лично пока не убѣдительно: нужно ли въ самомъ дѣлѣ имѣть самостоятельное хозяйственное цѣлое въ каждомъ типѣ? Было бы въ высшей степени важнымъ и интереснымъ критически отнестись къ устройству Бѣловѣжской пуши, устроенной, если не ошибаюсь, покойнымъ Генко, по типамъ, прослѣдивши при этомъ, не сдѣлана ли, въ угоду новому, ученію, совершенно ненужная дробность въ хозяйствахъ, и какъ бы слѣдовало поступить при устройствѣ Пуши по обыкновенному способу, который обычно примѣняется въ удѣльныхъ лѣсахъ? И кто знаетъ, быть можетъ, пришлось бы во многихъ случаяхъ, исходя изъ основъ лѣсоустройства, нѣсколько типовъ насажденій соединить въ группы, для введенія въ нихъ одного хозяйства, чтобы безъ нужды не удорожать и не усложнять лѣсоустроительныхъ работъ. Требованіе послѣдователей типологіи идетъ слишкомъ далеко впередъ, мало считаясь съ обстоятельствами практической жизни. Такъ, напримѣръ, два сосновыхъ насажденія, изъ коихъ одно чисто сосновое и растетъ по буграмъ, а другое съ нижнимъ ярусомъ изъ ели или даже и безъ нея, но растущее въ условіяхъ достатка влаги, должны быть отнесены, безусловно, къ различнымъ типамъ насажденій, такъ какъ условія мѣстопрорастанія различны. Спрашивается, какъ поступить здѣсь лѣсоустроителю? Записной типологъ склоненъ былъ бы образовать здѣсь два хозяйственныхъ отдѣла, основываясь на различіи въ почвенно-грунтовыхъ условіяхъ лѣсовозобновленія; но, мнѣ думается, такой признакъ, какъ возобновленіе, еще слишкомъ недостаточенъ для того, чтобы имѣлось основаніе къ образованію двухъ хозяйственныхъ единицъ. По моему мнѣнію, необходимо еще посмотреть, настолько ли велико различіе въ почвенно-грунтовыхъ условіяхъ, чтобы это могло серьезнымъ образомъ сказаться на оборотѣ и способахъ рубки, выборѣ главной породы, требованіи рынковъ и т. д. Если, скажемъ, хозяйственная спѣлость наступаетъ, примѣрно, въ одно время, а способъ рубки принять одинъ: сплошно-лѣсо-сѣчный, то я не вижу причины къ установленію здѣсь двухъ независимыхъ хозяйственныхъ единицъ, а слѣдуетъ просто образовать одно цѣлое, указавши при этомъ въ лѣсоустроительномъ отчетѣ, что въ такомъ-то типѣ насажденій слѣдуетъ, скажемъ, на лѣсосѣкахъ производить осеннюю вспашку и культуры вести по степному способу, а въ другомъ типѣ, въ виду достатка въ влажности, оставлять сѣменники, кулисы и вести культуры обычнымъ способомъ, не боясь за возможность урона сѣянцевъ отъ засухи. И неужели, господа,

такого поясненія въ лѣсоустроительномъ отчетѣ недостаточно, чтобы исполнители хозяйственныхъ плановъ—лѣсничіе, не могли культурное дѣло, а это, въ данномъ случаѣ, и есть казенное отличіе въ двухъ вышеприведенныхъ типахъ, поставить правильно? И съ другой стороны, развѣ не очевидно, что установленіе двухъ хозяйственныхъ единицъ въ данномъ случаѣ не оправдывалось бы сколько-нибудь серьезными лѣсоустроительными доводами. Конечно, если мы признаемъ возможность введенія постепенныхъ рубокъ, тогда придется, разумѣется, установить два отруба, но такое рѣшеніе вопроса будетъ оправдано крупными различіями въ лѣсоустроительныхъ выкладкахъ приведенныхъ двухъ типовъ. Другимъ примѣромъ, иллюстрирующимъ мою мысль, я могу привести Теллермановскую рощу. Въ послѣдней еще покойнымъ Г. А. Корнаковскимъ было выдѣлено пять типовъ дубовыхъ насажденій и, тѣмъ не менѣе, если бы пришлось рощу устраивать вновь, то, какъ говаривалъ покойный, пришлось бы установить всего двѣ хозяйственныхъ единицы, отнеся I, II и V типы къ одной, а IV и III—къ другой единицѣ. Здѣсь, какъ и въ первомъ примѣрѣ, лѣсоводственно-ботаническое опредѣленіе типа одно, а хозяйственныя соображенія и лѣсоустройство заставляютъ поступиться и соединить рядъ типовъ въ одну хозяйственную единицу. Примѣровъ, подобныхъ только что приведеннымъ, я бы могъ привести очень много, но полагаю, довольно и того, что было сказано, чтобы признать, что типы насажденій, въ ихъ практическомъ примѣненіи къ лѣсоустройству, сильно подчиняются требованіямъ жизни и, во многихъ случаяхъ, чистая идея этого ученія будетъ сведена на нѣтъ, и если возможно еще устройство дачъ по типамъ насажденій, такъ это въ условіяхъ крайне экстенсивнаго или, наоборотъ, очень интенсивнаго хозяйства. Допускаю также возможнымъ временные типы устраивать вполне самостоятельно, въ виду потребности перевода такихъ типовъ въ основной. Пусть читатель не подумаетъ, что если я такъ ограничиваю практическое примѣненіе новаго ученія къ лѣсоустройству, то тѣмъ самымъ какъ бы не признаю пользы отъ типовъ ни для лѣсоводовъ, ни для лѣсоустройства. Напротивъ, я прекрасно вижу, что при посредствѣ типовъ намъ удастся скорѣе и правильнѣе понять природу лѣса, и потому для научнаго лѣсоводства дальнѣйшая разработка этого ученія крайне необходима. Даже теперь можно констатировать благоприятное вліяніе этого ученія на лѣсоводственныя мѣропріятія; такъ, благодаря типамъ насажденій, удалось разобраться подчасъ въ пестрой картинѣ лѣсонасажденій и каждому участку далось свое мѣсто, предопредѣленное ему природой; благодаря тому же ученію, избѣгается шаблонъ въ лѣсоводственныхъ мѣрахъ, и повторенію старыхъ ошибокъ поставленъ предѣлъ. Я не говорю уже про то, что при посредствѣ типовъ насажденій естественное и искусственное возобновленіе будетъ поставлено болѣе правильно, чѣмъ было до сихъ поръ. Различныя явленія изъ біологіи насажденій для насъ не были бы такъ понятны, если бы мы не приняли ученія о типахъ насажденій. Умѣніе различать поэтому типы насажденій

въ лѣсу крайне необходимо какъ для лѣсовода, такъ и для лѣсоустроителя. Различіе между ними только то, что первый считается съ каждымъ типомъ насажденій; если можно такъ выразиться, лѣсоводъ ведетъ свое хозяйство по типамъ насажденій, а лѣсоустроитель, какъ вѣрно замѣчаетъ г. Кравчинскій,—на основаніи изученія типовъ насажденій. Разница точекъ зрѣнія, конечно, весьма большая, но тѣмъ не менѣе есть точки соприкосновенія и подчасъ очень серьезныя. Въ виду различныхъ точекъ зрѣнія лѣсовода и лѣсоустроителя я полагаю, что для пользы дѣла можно было бы поступить такимъ образомъ: еще до начала лѣсоустроительныхъ работъ слѣдуетъ таксатору или лѣсническому, проходя дачу вдоль и поперекъ, установить типы насажденій, чтобы такимъ образомъ лѣсоводственная картина устраиваемой дачи была рѣзко запечатлѣна въ воображеніи таксатора. Послѣ этого уже можно будетъ приступить къ отысканію таксаціонныхъ элементовъ, изслѣдованію рынковъ, которые и будутъ рѣшающимъ моментомъ въ установленіи числа хозяйственныхъ единицъ; при чемъ въ тѣхъ случаяхъ, когда хозяйственныя единицы не будутъ совпадать съ типами насажденій, а такихъ случаевъ, я думаю, будетъ не мало, таксаторъ долженъ въ лѣсоустроительномъ отчетѣ описать существующіе типы насажденій и пояснить, какіе типы и почему соединены имъ въ одну хозяйственную единицу, равно какъ на обязанность того же таксатора слѣдуетъ возложить указаніе въ различіяхъ ухода, культурахъ, способѣ рубокъ, если эти мѣры вызываютъ отдѣльные типы, отнесенные въ одну хозяйственную единицу. Такимъ образомъ, я думаю, было бы возможнымъ уничтожить разногласіе во взглядахъ на типы насажденій,—разногласіе, которое мѣшаетъ объединенію лѣсоводовъ и лѣсоустроителей на пользу родного лѣса.

П. Половниковъ.

Ус. Гирняки.

Порядокъ изслѣдованія лѣсовъ въ Сибири.

Вслѣдствіе необходимости изслѣдовать въ ближайшемъ будущемъ обширныя лѣсныя пространства въ Азіатской Россіи и въ виду того, что устройство и изслѣдованіе этихъ пространствъ по инструкціямъ 1907 и 1908 года потребуетъ огромнаго числа техниковъ и большихъ денежныхъ затратъ въ то время, когда лѣса эти далеко не на всей площади представляютъ насажденія съ цѣннымъ товарнымъ лѣсомъ, имѣющимъ сбытъ въ настоящее время или могущимъ имѣть таковой въ недалекомъ будущемъ, лѣснымъ вѣдомствомъ признано цѣлесообразнымъ изслѣдованіе такихъ пространствъ произвести пока болѣе упрощеннымъ способомъ, чѣмъ практикуемое нынѣ по инструкціи 1907 года.

Въ виду этого выработаны для обширныхъ лѣсныхъ пространствъ проектъ особаго основнаго изслѣдованія, каковой, по разсмотрѣніи въ Лѣсномъ специальномъ комитетѣ, утвержденъ 23 марта сего года главноуправляющимъ землеустройствомъ и земледѣліемъ и вводится въ дѣйствіе съ текущаго года въ Азіатской Россіи. Основное изслѣдованіе заключается въ слѣдующемъ.

1) Работы начинаются съ прорубки, по возможности, по срединѣ обслѣдуемаго пространства основной магистрали, шириною въ одну сажень, въ направленіи съ востока на западъ или съ сѣвера на югъ, смотри по удобству ея проведенія. По мѣрѣ прорубки основной магистрали строится клѣточная сѣть проведеніемъ визировъ шириною въ одинъ аршинъ.

Визеры, перпендикулярныя къ магистрали, проводятся въ разстояніи 8—12 верстъ одинъ отъ другого, а параллельныя ей въ разстояніи 12—24 версты. Выборъ того или иного разстоянія между визирами для обслѣдуемаго пространства или его отдѣльныхъ частей, въ зависимости отъ важности ихъ въ хозяйственномъ отношеніи, дѣлается завѣдывающимъ партіей.

2) При прорубкѣ просѣкъ и визировъ съемщикъ ведетъ указанный въ инструкціи 1907 года журналь маршрутной съемки, производя описаніе встрѣчаемыхъ имъ насажденій или по установленнымъ завѣдывающимъ партіей типамъ, или по составляющимъ эти типы признакамъ, съ добавленіемъ отмѣтокъ для выдѣленія и нанесенія особо на планъ слѣдующихъ данныхъ:

а) о площадяхъ съ насажденіями, кои по своему хозяйственному значенію требуютъ болѣе подробнаго изслѣдованія или устройства и для которыхъ основное изслѣдованіе получить, такимъ образомъ, характеръ работъ подготовительныхъ;

б) о площадяхъ, пригодныхъ для заселенія и могущихъ быть отчужденными для этой цѣли безъ значительнаго ущерба для казеннаго лѣснаго хозяйства;

в) о площадяхъ, пригодныхъ для образованія казенныхъ оброчныхъ статей;

г) о площадяхъ, съ цѣнными насажденіями, кои въ настоящее время пока не имѣютъ сбыта, и

д) о всѣхъ остальныхъ лѣсныхъ пространствахъ, которыя хозяйственнаго значенія не имѣютъ и не могутъ имѣть его въ ближайшемъ будущемъ.

Журналы маршрутной съемки повѣряются и исправляются производителемъ работъ и завѣдывающимъ партіей, которыми кромѣ того производится изслѣдованіе состоянія и хода роста насажденій и собираются данныя для общаго описанія и хозяйственныхъ предположеній (§§ 34 и 35 инструкціи 1907 г.).

3) По окончаніи полевыхъ работъ изготавливаются планы лѣсонасажденій въ масштабѣ 2 версты въ дюймѣ и инвентарная опись по формѣ, указанной въ приложеніи № 3 къ инструкціи 1907 года.

4) По составленіи указанной отчетности, по во всякомъ случаѣ не позже 15 января слѣдующаго за полевыми работами года, управляющими государственными имуществами созываются изъ мѣстныхъ лѣсныхъ чиновъ и чиновъ лѣсоустройства совѣщанія, на которыхъ, по обсужденіи собранныхъ таксаціонною партіей данныхъ и на основаніи имѣющихся въ управленіи свѣдѣній, окончательно устанавливается: а) какія площади изъ изслѣдуемыхъ пространствъ предположить къ отчужденію для нуждъ колонизаціи; б) изъ какихъ площадей могутъ быть образованы оброчныя статьи; в) какія лѣсныя площади по хозяйственному значенію произрастающихъ на нихъ насажденій требуютъ болѣе подробнаго

ислѣдованія или устройства въ предстоящемъ году, и г) для какихъ площадей можно ограничиться однимъ основнымъ изслѣдованіемъ.

5) Соотвѣтственно этому въ слѣдующемъ году въ тѣхъ частяхъ обследованнаго пространства, гдѣ это признаетъ необходимымъ совѣщаніе, производятся дополнительные работы. Работы эти въ зависимости отъ экономическихъ условій будутъ состоять или въ изслѣдованіи въ порядкѣ инструкціи 1907 г. или въ устройствѣ по инструкціи 1908 г.

При производствѣ дополнительныхъ работъ устанавливаются въ натурѣ границы подробно изслѣдуемыхъ лѣсныхъ пространствъ (п. в § 4) для образованія изъ нихъ отдѣльныхъ хозяйственныхъ частей.

6) По окончаніи вторыхъ полевыхъ работъ отчетность для каждой хозяйственной части составляется отдѣльно, при чемъ въ тѣхъ частяхъ изслѣдованнаго пространства, гдѣ дополнительныхъ работъ не было, въ основаніе расчетовъ рубокъ и другихъ хозяйственныхъ предположеній принимаются данныя, добытыя при основномъ изслѣдованіи.

7) Въ тѣхъ случаяхъ, когда совѣщаніе не признаетъ необходимымъ производство дополнительныхъ работъ въ ближайшемъ будущемъ, плановая отчетность составляется примѣнительно къ инструкціи 1907 г. на основаніи матеріаловъ, собранныхъ при основномъ изслѣдованіи; притомъ изъ тѣхъ частей изслѣдованнаго пространства, въ которыхъ произрастаютъ цѣнные, но пока не имѣющія сбыта насажденія, образуются особые хозяйственные части.

За указанная въ п. 1 магистральныя линіи могутъ быть принимаемы и наиболее важныя рѣки, если расположеніе ихъ въ изслѣдуемомъ пространствѣ будетъ соответствовать направленію магистралей, при чемъ для опредѣленія положенія этихъ рѣкъ, если бы такое было неизвѣстно, необходимо въ направленіи ихъ теченія проводить визирны, какъ указано въ п.п. 1 и 2.

Кромѣ того описаніе изслѣдуемой мѣстности должно производиться также и по другимъ наиболее важнымъ рѣкамъ или дорогамъ, положеніе которыхъ будетъ опредѣлено визирной сѣтью.

До начала работъ заблаговременно ревизорами лѣсоустройства созывается особое совѣщаніе изъ мѣстныхъ лѣсныхъ чиновъ и чиновъ лѣсоустройства, на которомъ подлежали бы обсужденію какъ проектъ проложенія визирной сѣти въ зависимости отъ мѣстныхъ топографическихъ условій, такъ и степень подробности таксаціонныхъ работъ и составленія письменной и плановой отчетности.

Лѣсоторговый отдѣлъ.

Кременчугъ.

Въ настоящее время повсемѣстно на югѣ Россіи строительныя и ремонтныя работы идутъ усиленнымъ темпомъ, что отражается весьма благопріятно на мѣстномъ лѣсномъ рынкѣ, дѣятельность котораго нынѣ значительно оживленнѣе по сравненію съ соответствующимъ періодомъ прошлаго года. Всего въ теченіе ми-

нушаго апрѣля отправлено отсюда 2.800 вагоновъ лѣса, тогда какъ въ прошломъ году вывозъ лѣсныхъ матеріаловъ составлялъ всего лишь около 1.500 вагоновъ. Вообще, судя по имѣющимся свѣдѣніямъ, нынѣшній строительный сезонъ обѣщаетъ быть удачнымъ для лѣсопромышленниковъ, благодаря значительному числу крупныхъ построекъ, проектируемыхъ къ сооруженію на югѣ Россіи. Исключеніе составляетъ лишь Донецкій бассейнъ, въ которомъ, въ виду сильнаго застоя въ каменноугольной промышленности, строительная дѣятельность въ настоящее время весьма незначительна.

Запасы лѣсныхъ матеріаловъ на мѣстныхъ пристаняхъ весьма ограничены, а въ нѣкоторыхъ сортаментахъ болванокъ и крокъ ощущается даже недостатокъ. Вообще, въ текущемъ году не предвидится большого скопленія лѣсныхъ матеріаловъ на низовыхъ днѣпровскихъ пристаняхъ, такъ какъ лѣсосплавъ обѣщаетъ быть не особенно большимъ. Цѣны на обработанные лѣсные матеріалы продолжаютъ держаться на прежнемъ уровнѣ. Въ виду того, что днѣпровскій сырой лѣсъ котируется на 10—15% дороже противъ прошлаго года, нѣкоторые изъ Кременчугскихъ лѣсопромышленниковъ сдѣлали недавно попытку соотвѣтственно повысить цѣны на обработанные лѣсные матеріалы. Эта попытка, однако, оказалась неудачною, такъ какъ всѣ остальные лѣсопромышленные центры, конкурирующіе съ Кременчугомъ въ дѣлѣ поставки лѣса на южно-русскіе потребительные рынки, не только не повышаютъ цѣнъ, а наоборотъ, понижаютъ ихъ.

И. Я.

Козмодемьянскъ. Сплавъ бѣлянъ и баржей съ лѣсными грузами изъ р. Ветлуги идетъ весьма дружно; по 1 мая прибыло къ Козмодемьянску до 20 бѣлянъ и болѣе 30 баржей; близъ устья Ветлуги на выводкѣ находится не менѣе 10 бѣлянъ и 20 баржей; выше по р. Ветлугѣ за ними слѣдуетъ остальной караванъ. Въ общемъ сплавъ по Ветлугѣ нынѣ удовлетворительный, благодаря тому, что вода въ рѣкѣ была хотя и невысокая, но достаточная для проплава судовъ. Сплаву судовъ изъ р. Ветлуги на устьѣ отчасти препятствуютъ подпоръ воды съ Волги и вѣтры, начавшіеся за послѣдніе дни. Порядочная часть сплаваемого лѣса осталась непогруженной до будущаго года. Грузовые плоты начинаютъ уже выплывать на Волгу; ихъ будетъ значительно менѣе предположеннаго, уже выработаннаго, количества, потому что въ мелкихъ рѣчкахъ ихъ нельзя выпустить даже модемъ. Дровяной лѣсъ по тѣмъ же причинамъ остается на мелкихъ рѣчкахъ, на мѣстахъ на годъ, лѣса же выйдетъ на Волгу изъ нѣкоторыхъ рѣчекъ 25—30%, а изъ другихъ почти ничего не поступитъ. Такія же свѣдѣнія получаютъ и изъ прочихъ рѣкъ, какъ-то: съ Керженца, Унжи, Немды и т. п. Принимая во вниманіе виды на хорошій урожай хлѣбовъ въ Поволжьѣ и на Кавказѣ, а также и спросъ въ Персію, надо предвидѣть усиленные требованія на строевой лѣсъ на волжскихъ рынкахъ; между тѣмъ, его поступитъ на $\frac{1}{3}$ менѣе прошлогодняго, а, можетъ быть, и на $\frac{2}{3}$ менѣе. Дровъ поступитъ на волжскіе рынки менѣе половины прошлогодняго.

Въ виду всего изложеннаго, надо ожидать высокихъ цѣнъ на всѣ сорта лѣса, а съ дровами во всѣхъ крупныхъ потребительскихъ центрахъ можетъ быть вѣроятнымъ дровяной голодъ, на что уже имѣются доказательства; такъ, въ Казани дрова, продававшіяся въ прошломъ году по 20 р. за пятарикъ, нынѣ въ началѣ сезона уже возросли до 26 р. 50 к.—27 р., а въ недалекомъ будущемъ повысятся еще болѣе (Тор. Пр. Г.).

Промышленное торговое общество Сѣверо-Западнаго края.

Въ скоромъ времени въ гор. Вильнѣ открывають свои дѣйствія новое полезное общество подъ названіемъ: „Промышленное Торговое Товарищество Сѣверо-Западнаго Края“, учрежденное кружкомъ Сѣверо-Западныхъ промышленниковъ и торговцевъ. Согласно утвержденному уставу, товарищество имѣеть цѣлю: 1) объединить представительство интересовъ промышленныхъ и торговыхъ предприятий и учреждений, входящихъ въ составъ общества, передъ правительственными и общественными органами, а равно въ сѣздахъ, совѣщаніяхъ и комиссіяхъ, созываемыхъ для разрѣшенія вопросовъ, касающихся промышленности и торговли; 2) обсуждать, разрабатывать и представлять по принадлежности записки и проекты, касающіеся общихъ интересовъ промышленности и торговли въ Сѣверо-Западн. краѣ; 3) ходатайствовать передъ правительствомъ о принятіи мѣръ, способствующихъ развитію промышленности и торговли въ Сѣв.-Западн. краѣ; 4) способствовать урегулированію отношеній между владѣльцами предприятий, ихъ служащихъ и рабочихъ; 5) содѣйствовать разработкѣ законовъ, относящихся къ условіямъ труда, охранѣ здоровья и жизни служащихъ и рабочихъ; 6) содѣйствовать возникновенію и дѣятельности учреждений и предприятий, способствующихъ развитію мѣстной промышленности и торговли, какъ-то: биржъ, торговыхъ палатъ, артелей, профессионально-дѣловыхъ товариществъ, союзовъ и т. д.; 7) оказывать всяческое содѣйствіе городскимъ и сельскимъ ремесламъ и кустарнымъ промысламъ; 8) устраивать конкурсы, выставки, испытательныя лабораторіи, музеи, спеціальныя бібліотеки, школы, курсы для служащихъ, рабочихъ и т. д.; 9) назначать стипендіи, а также медали и преміи за труды по предлагаемымъ обществомъ вопросамъ; 10) организовать собранія и разработку статистическихъ данныхъ, разнаго рода матеріаловъ и свѣдѣній, касающихся мѣстной промышленности и торговли; 11) издавать по этимъ вопросамъ изслѣдованія, труды и отчеты, а равно спеціальныя періодическіе органы; 12) устраивать собранія, чтенія и собесѣдованія для обсуждения интересующихъ обществомъ вопросовъ; 13) созывать общіе по всему Сѣверо-Западн. краю, а равно порайонныя и профессиональныя сѣзды, групповыя совѣщанія промышленниковъ и торговцевъ; организовать секціи и отдѣлы общества. Общество это принесетъ огромную пользу промышленникамъ и торговцамъ, объедин. въ товарищество.

И. Ц.

Х р о н и к а.

Съ береговъ Вятки.

Раннія потайки и почти полное отсутствіе утренниковъ въ мартѣ мѣсяцѣ сдѣлали свое дѣло: снѣгъ быстро стаялъ и ускорилъ вскрытіе рѣкъ. Съ 3-го апрѣля начался ледоходъ на притокахъ рѣки Вятки—Великой, Быстрицѣ и Моломѣ, а 6-го числа наблюдалась первая подвижка льда на Вяткѣ. Ледоходъ на этой послѣдней начался 7-го и закончился 9-го; въ тотъ же день прошли первые пароходы. Прибыль воды продолжалась до 21-го апрѣля. Разливъ нынѣ малый: изъ береговъ рѣка вышла только въ наиболѣе низкихъ мѣстахъ. Съ 23-го числа вода пошла на убыль. 26-го въ среднемъ теченіи р. Вятки (внизъ отъ г. Орлова) показались первые плоты съ верховьевъ и съ рр. Великой, Моломы и др.

Благодаря вышеуказаннымъ метеорологическимъ условіямъ, нынѣшній сплавъ, сравнительно съ прошлогоднимъ, начался значительно раньше (недѣли на двѣ). Кромѣ того на ускореніе сплава повліялъ и малый подъемъ воды, ибо многіе лѣсопромышленники грузятъ лѣсные матеріалы въ ненадежныхъ, маловодныхъ мѣстахъ, и неосторожное промедленіе сплавомъ въ большинствѣ случаевъ грозитъ плотамъ „обсушкою“.

Сплавъ (большой частью плотами-двухрядками) идетъ сравнительно благополучно: до сихъ поръ не слышно ни объ аваріяхъ, ни о серьезныхъ посадкахъ на мель и т. д.; лишь довольно сильныя вѣтры послѣдней недѣли нѣсколько задерживаютъ сплавъ, заставляя плоты подолгу стоять на мѣстѣ.

Надежды многихъ лѣсопромышленниковъ на разрѣшеніе, по примѣру прежнихъ лѣтъ, сплава лѣсовъ, заготовленныхъ въ казенныхъ лѣсничествахъ, до полной уплаты всѣхъ платежей (подъ охраной лѣсной стражи), нынѣ не оправдались: такая льгота, послѣ многихъ хлопотъ, дана лишь въ единичныхъ случаяхъ.

Г. Лѣсовикъ.

1 мал 1910 г.

Дѣятельность Виленскаго общества устройства жилищъ.

На этихъ дняхъ въ Вильнѣ происходило годовое общее собраніе членовъ Виленскаго общества устройства жилищъ. Открывъ собраніе, предѣдатель г. Ф. Дмоховскій доложилъ собравшимся отчетъ о дѣятельности правленія общества за прошлый годъ. Правленіе въ 1909 году организовало въ Вильнѣ выставку устройства разныхъ квартиръ, которую посѣтили представители многихъ обществъ, учреждений, заведеній и множество лицъ. Отчетъ по всѣмъ отдѣламъ и по выставкѣ былъ найденъ правильнымъ и принятъ собраніемъ единогласно. Затѣмъ были разсмотрѣны нѣкоторые вопросы. Довольно продолжительное время занялъ вопросъ объ устройствѣ въ этомъ году нѣсколькихъ домовъ для рабочихъ и мастеровыхъ. Послѣ оживленныхъ дебатовъ присутствовавшіе постановили выработать въ ближайшемъ времени типъ образцовыхъ домовъ для рабочихъ и мастеровыхъ. Къ постройкѣ этихъ домовъ предположено приступить въ текущемъ строи-

тельномъ сезонѣ, на плацу бывшемъ владѣльца кирпичнаго завода Г. Пурте, по Вилкомирской улицѣ, недавно перешедшемъ къ виленскому земельному банку. Дома предполагается выстроить глинобитныя; стоимость дома 1.000 руб. Сумма эта разсрочивается обществомъ на 36 лѣтъ. Владѣлецъ дома платитъ ежегодно 6% съ общей суммы, изъ которыхъ 1% отчисляется на погашеніе долга. Для болѣе интеллигентнаго и состоятельнаго класса обществомъ предполагается выстроить дома на плацу, принадлежащемъ теперь челоѣколюбивому обществу, по Лукишской улицѣ. Плацъ этотъ будетъ распланированъ на участки, которые могутъ пріобрѣтаться желающими лицами. Купившій такой участокъ самъ можетъ слѣдить за ходомъ работъ по постройкѣ домовъ. При покупкѣ владѣлецъ участка вноситъ 20% стоимости постройки и плаца, а съ остальной суммы уплачиваетъ также 6% годовыхъ, изъ которыхъ 1% идетъ на погашеніе долговъ. Собраніе закончилось выборами.

И. Ц.

Изъ Вятки. По слухамъ, во многихъ лѣсничествахъ Вятской губерніи, подъ вліяніемъ отчасти прошлогодней ревизіи вице-инспектора корпуса лѣсничихъ А. П. Молчанова, нынѣ при закультивированіи вырубленныхъ площадей предполагаютъ посадку замѣнить посѣвомъ, какъ болѣе успѣшнымъ и подходящимъ къ условіямъ губерніи способомъ.

Въ виду ранней и теплой весны лѣсокультурныя работы начались съ конца апрѣля.

Пожаръ. Въ Рыбинскѣ ночью на 6 мая на лѣсопильномъ заводѣ рыбинскаго лѣсопромышленнаго общества произошелъ пожаръ. Сгорѣли казармы, много дровъ и лѣса. Убытки громадныя. Найдено три обгорѣвшихъ трупа рабочихъ.

— С.-Петербургскимъ лѣснымъ обществомъ возбуждено предъ главнымъ управленіемъ землеустройства и земледѣлія ходатайство о разрѣшеніи созвать въ С.-Петербургѣ съ 23 по 27 января 1911 г. всероссійскій съѣздъ лѣсовладѣльцевъ и лѣсохозяевъ для обсужденія проекта лѣсоохранительнаго закона.

Письмо въ редакцію.

М. Г., г. Редакторъ!

Въ № 7 „Лѣсопромышленнаго Вѣстника“ отъ 18 февраля с. 1910 г. на стр. 83 среди объявленій книжнаго магазина И. Е. Козлова между прочимъ упомянуто о I-мъ выпускѣ изданія удѣльнаго вѣдомства подъ заглавіемъ „Массовыя таблицы и таблицы сбѣга для березы въ удѣльныхъ лѣсахъ Средней Россіи по даннымъ работъ 1904—1907 гг. съ описаніемъ типовъ насажденій, послужившихъ матеріаломъ къ нимъ. Сост. лѣсничимъ бар. Крюденеръ. Ц. 2 р. 50 к.

Повидимому, здѣсь идетъ рѣчь о I-мъ выпускѣ изданныхъ удѣльнымъ вѣдомствомъ таблицъ. Названный выпускъ въ С.-Петербургѣ имѣется въ главномъ управленіи удѣловъ (у зрителя дома гл. упр. удѣловъ Э. Э. Крюгера) Литейный пр., № 39 и продается по заготовительной цѣнѣ, а именно; брошюрованный экзем-

пляръ—1 р., въ переплетѣ 1 р. 40 к. (безъ пересылки).

Кромѣ I-го выпуска вышли изъ печати: I) продолженіе I-го выпуска цѣною 35 к. за экземпляръ и II-ой выпускъ: „Береза южной половины Россіи (лѣсоостени).

Ч. I. Описаніе типовъ Цѣна 30 к.

Ч. II. Таблицы Цѣна 60 к.

Баронъ Крюденеръ

Новыя книги.

Въ послѣднее время появились въ печати, между прочимъ, слѣдующія книги на русскомъ языкѣ:

— Лѣсная политика, политика охоты и рыболовства. Д-ра А. Шваннахъ. Перев. съ нѣм. А. В. Костяева. in 8°, 467 стр. Спб. 1910.

— Журналъ засѣданій губернскаго съѣзда лѣсныхъ чиновъ Тамбовской губ. 1909 г. in 8°, 333 стр. съ 14 табл. Тамбовъ, 1910.

— Протоколъ общаго собранія членовъ союза лѣсопромышленниковъ Сѣверо-Западнаго края, состоявшагося въ г. Вильнѣ 26 февраля 1910 г. in 8°, 50 стр. Вильна, 1910.

Справочный отдѣлъ.

Предстоящіе торги и поставки.

18 мая въ войсковой строит. комисіи въ г. Лугѣ, въ 3 ч., торги на поставку лѣснаго матеріала на 8.000 руб.

24 мая въ хозяйств. комитетѣ зданія инженернаго замка, въ 12 ч., торги на поставку 4.884 саж. смѣшанныхъ однополѣн. дровъ.

28 мая въ окружномъ интендант. упр. с.-петербургскаго военнаго округа, въ 12 ч., торги на поставку 18.744 саж. однополѣнныхъ и 1.090 саж. трехполѣнныхъ дровъ.

Редакторъ-издатель Н. С. Нестеровъ.

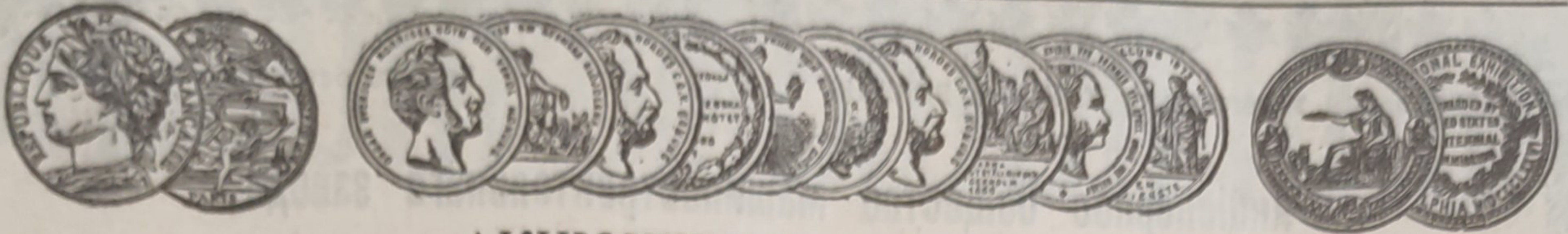
ПРОДАЖА ЛѢСА.

Въ Казанской губерніи, Лавшевскомъ уѣздѣ, при селѣ Черемышевѣ, въ экономіи баронессы Буксгевденъ, продается отъ 20-ти до 40 десятичь листовнаго высокорослаго лѣса по 300 р. на кругъ. Подробности въ Казани, Воскресенская ул., у М. К. Магницкаго, и въ конторѣ имѣнія. Разстояніе отъ города 35 верстъ.

2—2

ТРАНСМИССИИ
ШЕШТЕРНИ
ДОНЪ въ ЛОДЗИ.
 АКЦ. ОБЩ.
 МАШИНОЙ ФОРМОВКИ СЪ ЗУБЬЯМИ
 ТОЧНѢЙШЕЙ ОТДѢЛКИ НА СТАНКАХЪ-АВТОМАТАХЪ.

НОВѢЙШИХЪ КОНСТРУКЦІЙ СЪ КОЛЬЦЕВОЙ САМОСМАЗКОЙ



АКЦИОНЕРНОЕ ОБЩЕСТВО
МАШИНОСТРОИТЕЛЬНЫХЪ ЗАВОДОВЪ

І. и К. Г. БОЛИНДЕРА

ВЪ СТОКГОЛЬМЪ—ШВЕЦІЯ.

Основано въ 1844 году.

МАШИНЫ

ДЛЯ ОБРАБОТКИ ДЕРЕВА.

Рациональное полное оборудованіе лѣсо-
пильныхъ заводовъ.

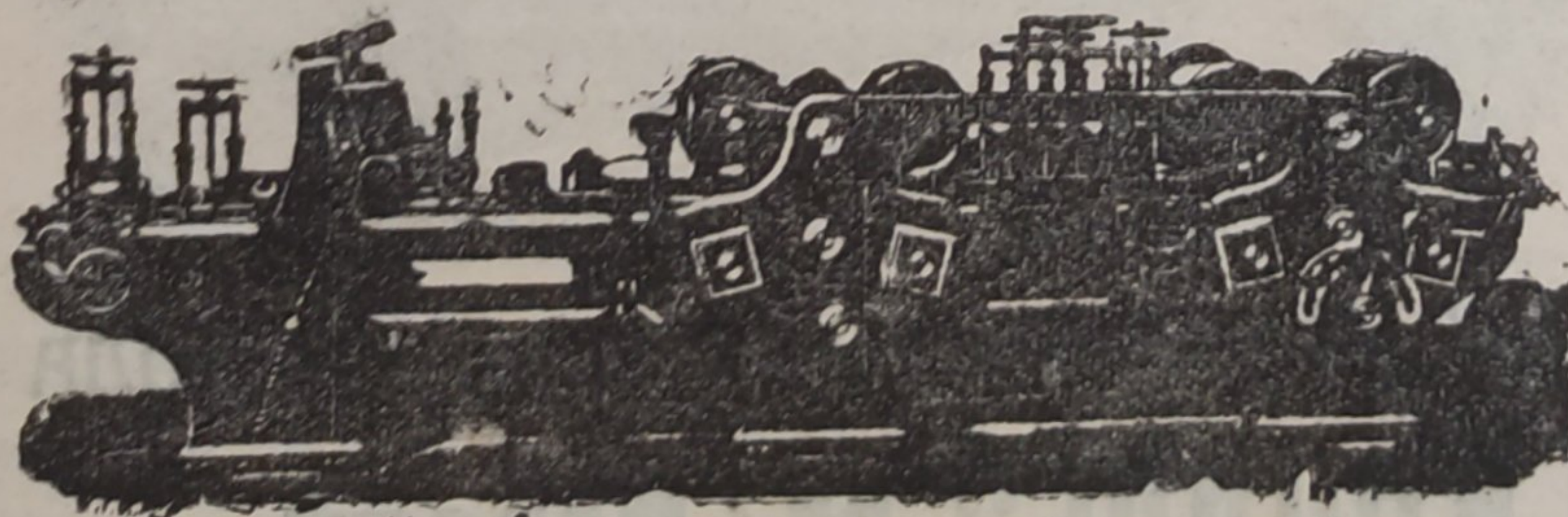
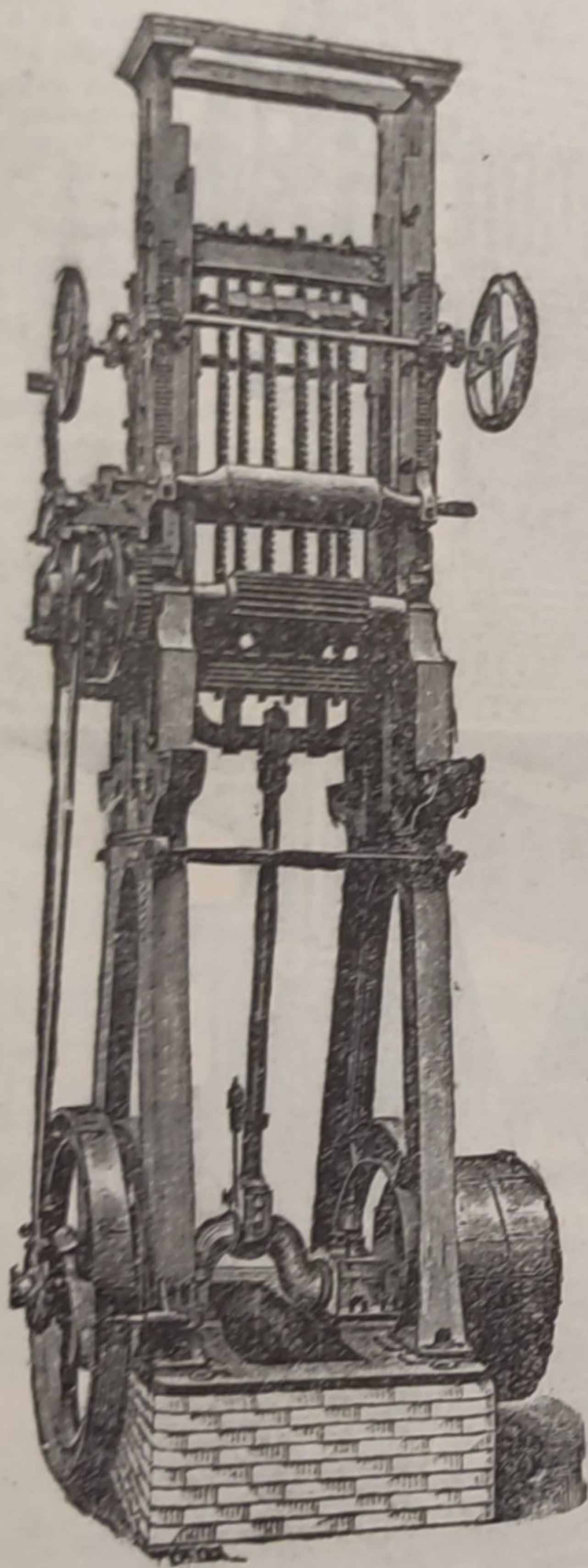
Лѣсопильныя рамы испытанной конст-
рукціи и большой производительности.

Строгальныя станки новѣйшей
конструкціи и недостигнутой еще по сіе время
производительности изготовляются въ болѣе
чѣмъ 30 величинъ. Съ нашимъ стро-
гальнымъ станкомъ № 12 была
достигнута производительность
въ 100000 футъ или 43000 аршинъ
гребня и паза въ теченіе 10 час.

Всевозможные другіе лѣсообдѣлочныя
станки.

Паровыя машины и турбины новѣйшей
конструкціи.

Высшая награда „GRAND-PRIX“ на всемірной выставкѣ
въ Парижѣ 1900 г.



С.-ПЕТЕРБУРГСКОЕ
ОТДѢЛЕНІЕ,

Невскій пр., 21.

ТЕЛЕФОНЪ № 127—62.

Заводъ въ СТОКГОЛЬМЪ—ШВЕЦІЯ.

Остерегаться поддѣлокъ, выдаваемыхъ за производство нашихъ заводовъ!

Большое число установокъ въ Россіи и за границей.

Адресъ для телеграммъ: КРУЛЛЬ, РЕВЕЛЬ.

Заводъ основанъ въ 1865 г.

Акціонерное Общество машиностроительнаго завода

ФРАНЦЪ КРУЛЛЬ въ Ревелѣ.

СПЕЦІАЛЬНОСТИ ЗАВОДА:

ЛѢСОПИЛЬНЫЯ РАМЫ.

1. Постоянныя съ нижнимъ приводомъ.
2. Одноэтажныя (переносныя) съ боковымъ приводомъ.
3. Переносныя на деревянныхъ станинахъ.

Комплектное оборудованіе лѣсопильныхъ заводовъ.
Паровые котлы. Паровыя машины.
Трансмиссіи и приводы.

Разныя машины

для
обработки дерева.

Ленточныя пилы.

Строгальныя станки.

Фрезерныя и пр.
станки.

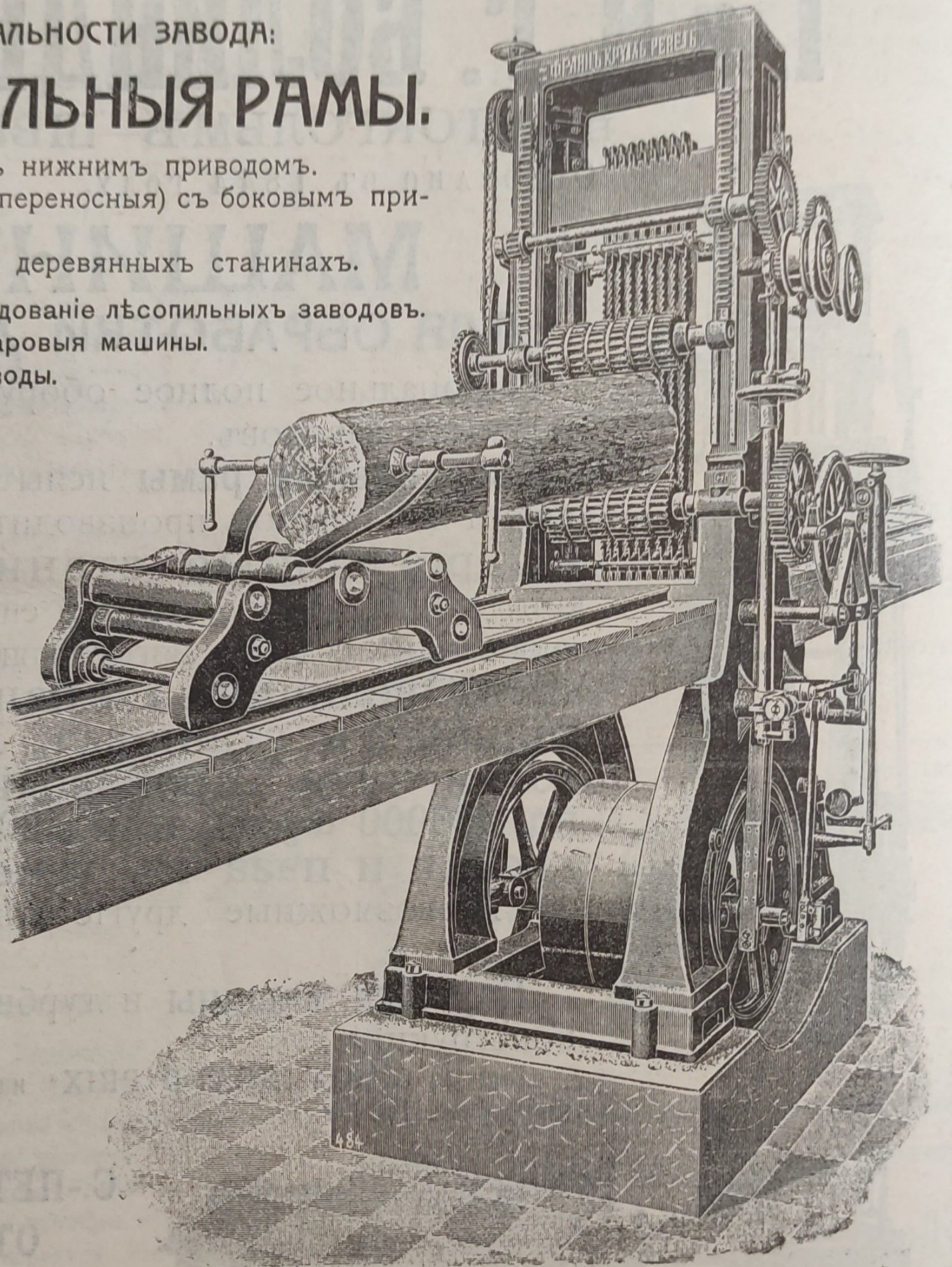
Машины для
изготовленія дре-
весной шерсти.

Упаковочныя прессы
для древесной
шерсти.

Гонтовыя машины
для пиленнаго и
строганнаго гонта.

Машины для
изготовленія штука-
турной драни.

Спеціальныя
машины для
РѢЗКИ ШПАЛЬ
и пр., и пр.



АКЦИОНЕРНОЕ ОБЩЕСТВО МАШИНОСТРОИТЕЛЬНОГО ЗАВОДА

„ФРАНЦЪ КРУЛЛЬ“ въ Ревелѣ.