

# ЛѢСОПРОМЫШЛЕННЫЙ ВѢСТНИКЪ.

ЖУРНАЛЪ ЛѢСНОГО ХОЗЯЙСТВА, ЛѢСНОЙ ПРОМЫШЛЕННОСТИ И ТОРГОВЛИ ЛѢСОМЪ.  
ВЫХОДИТЬ ЕЖЕНЕДѢЛЬНО.

ПОДПИСНАЯ ЦѢНА съ доставкой и пересылкой: на годъ—шесть руб-  
лей и на полгода—четыре рубля; отдѣльные номера по 25 коп.

ЗА НАПЕЧАТАНІЕ ОБЪЯВЛЕНІЙ на послѣднихъ страницахъ взимается  
за одинъ разъ: за цѣлую страницу—30 руб., за  $\frac{1}{2}$  страницы—20 руб., за  
 $\frac{1}{4}$  страницъ—12 руб., за  $\frac{1}{8}$  страницы—8 руб. и за строку пята въ  
25 буквъ—20 к. При повтореніи дѣлается скидка по особому тарифу Ре-  
дакціи. За пересылку отдѣльныхъ объявленій, вѣсомъ до 1 лота, взи-  
мается по 70 коп. и по 35 коп. за каждый добавочный лотъ, съ каждой  
сотни экземпляровъ. За перемѣну адреса уплачивается 60 коп.

ПОДПИСКА ПРИНИМАЕТСЯ въ конторѣ Редакціи и въ извѣстныхъ книж-  
ныхъ магазинахъ. Объявленія принимаются въ конторѣ Редакціи и кон-  
торахъ объявленій Петербурга и Москвы.

АДРЕСЪ РЕДАКЦІИ И КОНТОРЫ: Москва, Петровско-Разумовская.

Статьи, присылаемыя для напечатанія, могутъ въ случаѣ необходи-  
мости подвергаться сокращеніямъ и измѣненіямъ. Статьи, присылаемыя безъ  
обозначенія условій гонорара, считаются бесплатными. Статьи, призна-  
ныя Редакціей неудобными для напечатанія, сохраняются 3 мѣсяца и  
возвращаются авторамъ за ихъ счетъ. О присылаемыхъ въ Редакцію по-  
выхъ книгахъ даются въ журналѣ отзывы или помѣщаются объявленія.

Редакція открыта ежедневно, кромѣ праздничныхъ дней, отъ 11 до  
4 часовъ дня. Для личныхъ объясненій редакторъ принимаетъ по суб-  
ботамъ отъ 6 до 7 час. вечера и по воскресеньямъ отъ 1 до 2-хъ ча-  
совъ дня.

№ 32.

12-го АВГУСТА.

1910 г.

## СОДЕРЖАНІЕ.

Изъ экскурсіи въ Козеницкое и Горбатское лѣсничества, Радомской губ. (Окончаніе). *И. Томашевскаго.*—Правила сплава розсыпью лѣсныхъ  
матеріаловъ по рѣкѣ Цнѣ ниже заводскихъ плотинъ, Цининскому каналу и нижнему плесу рѣки Цны въ предѣлахъ гор. Вышняго Волочна.—  
Лѣсоторговый отдѣлъ. Кременчугъ. *И. Я.*—Минскъ.—Операціи ораніенбаумскаго товарищества лѣсопильныхъ заводовъ за 1909 г.—Опе-  
раціи московскаго акціонернаго лѣсного общества за 1909 г.—Хроника. Уничтоженіе лѣсовъ въ Пермской губ.—Сплавъ въ Минской  
губ.—Новыя книги.—Справочный отдѣлъ. Предстоящіе торги и поставки.—Объявленія.

## Изъ экскурсіи въ Козеницкое и Горбатское лѣсничества, Радомской губерніи.

(Окончаніе.)

Почвенный разрѣзъ, сдѣланный нами въ пихтарникѣ, представлялъ изъ себя такую картину: гор. А—гуму-  
совый, темнобѣлаго цвѣта, мощность 4 см.; гор. В<sub>1</sub>—  
подзолистый, бѣлесаго цвѣта, мощность 4—5 см.; гор.  
В<sub>2</sub>—переходный слабожелтаго цвѣта, мощность 10—  
12 см., постепенно окраска темнѣетъ и переходитъ  
въ гор. С—желтый глинистый песокъ съ наличностью  
валуновъ. Мѣстность пониженная. Геологическое стро-  
еніе этого участка таково, что почвы здѣсь формиру-  
ются: или на перемытыхъ суглинистыхъ разностяхъ съ  
большимъ количествомъ валуновъ и галечника, или же  
на валунной глинѣ; въ зависимости отъ характера ма-  
теринской породы, почвообразовательные процессы про-  
никаютъ на большую или меньшую глубину и обуслов-  
ливаютъ собою большую или меньшую мощность от-  
дѣльныхъ горизонтовъ. Тамъ, гдѣ материнскою породою  
является валунная глина, мы констатировали налич-  
ность почти чистыхъ дубняковъ. Почвенный разрѣзъ  
въ пихтарникѣ въ дачѣ „Лубиско“ имѣлъ такой видъ:  
гор. А—гумусовый, темнобѣлаго цвѣта, мощность 10 см.;  
окраска сверху темная, книзу постепенно свѣтлѣетъ и  
переходитъ въ гор. В<sub>1</sub>—пестрый, мощностью 15 см.; да-  
лѣ идетъ гор. В<sub>2</sub>—подзолистый, бѣлесаго цвѣта, крупно-  
зернистый, мощностью 36 см.; затѣмъ слѣдуетъ гор.

В<sub>3</sub>—орштейновый, мощностью 44 см., краснаго цвѣта  
довольно связный, посрединѣ съ темно-красной поло-  
сой еще болѣе связной; далѣе гор. С—материнская  
порода, глинистый песокъ свѣтложелтаго цвѣта мощно-  
стью до 30 см. и, наконецъ, на глубинѣ 1 $\frac{1}{2}$  метра,  
слой глубокой вязкой глины мощностью 12—15 см. При  
взглядѣ на подобный почвенный разрѣзъ нельзя не  
обратить вниманія на сильное развитіе подзолистаго  
горизонта. Обиліе осадковъ, при наличности умѣрен-  
наго климата, сильное затѣненіе, получаемое въ пих-  
тарникахъ, обиліе подстилки, горизонтальное развѣт-  
вленіе корней—все это въ совокупности способствуетъ  
процессамъ подзолообразованія. Если бы данная почва  
находилась подъ насажденіемъ сосновымъ, то несо-  
мѣнно подзолообразовательные процессы протекали бы  
въ меньшемъ масштабѣ.

Вообще удалось подмѣтить, что на болѣе понижен-  
ныхъ мѣстахъ и гдѣ почвы отличаются нѣсколько  
большою глинистостью, тамъ пихта чувствуетъ себя  
хорошо и является типомъ устойчивымъ. Раньше я  
упоминалъ о сосновомъ борѣ, который постепенно мѣ-  
нялъ свой обликъ, благодаря примѣшиванію пихты;  
очевидно, пихта здѣсь наступаетъ на насажденія сосно-  
выя. Подъ пологомъ этихъ послѣднихъ она находитъ  
весьма благопріятныя условія для произрастанія, по-  
тому что на мѣстахъ открытыхъ, она, какъ порода тѣ-  
невая, трудно возобновляется. Находясь долгое время  
подъ пологомъ, она имѣетъ нѣсколько угнетенный видъ,

но по мѣрѣ срубки или же естественнаго изрѣживанія сосны, пихта скоро поправляется и заполняетъ просвѣты. Это будетъ уже переходный сосново-пихтовый типъ. Если срубить такого рода насажденіе, оставляя, тонкомѣрные стволы и молодой пихтовый подростъ, то этотъ подростъ, являясь почвозащитнымъ, благопріятствуетъ тамъ произрастанію вводимой искусственно сосны. Сосна обладаетъ въ молодости болѣе сильнымъ ростомъ и черезъ нѣкоторое время догонитъ пихту и можетъ образовать сомкнутое въ 1-омъ ярусѣ насажденіе.

Въ дачѣ „Камыкъ“ мы имѣли случай видѣть посадки на площади, которая не была подъ сельскохозяйственнымъ пользованіемъ. Посаженные сосенки имѣли весьма хорошій и здоровый видъ; на этой лѣсосѣкѣ кромѣ сосны имѣлось много другихъ породъ, какъ напр.: береза, грабъ, дубъ, крушина ломкая, рябина и изъ ягодниковъ и мелкихъ кустарниковъ: верескъ, черника, голубика, брусника и ежевика. Такъ какъ лѣсъ въ этомъ краѣ имѣетъ значительную цѣнность, то, по нашему мнѣнію, сельскохозяйственное пользованіе не является экономически особенно выгоднымъ; въ среднемъ на десятинѣ лѣса ежегодно приростаетъ древесины на 10—12 рублей и болѣе при настоящемъ состояніи лѣса, а десятина отъ сельскохозяйственнаго пользованія даетъ почти столько же, но, какъ говоритъ профессоръ, это пользованіе сопровождается всегда сплошною распашкой, а слѣдовательно, и уничтоженіемъ естественной и созданіемъ искусственной обстановки для произрастанія деревцовъ. Здѣсь на 2—4-хъ годахъ сильно разрастаются сорныя и луговныя травы, неблагоприятно вліяющія на деревца. Разведеніе чистой сосны по сплошной распашкѣ усиливаетъ природу материнскаго типа, уничтожаетъ комплектъ тѣхъ примѣсей, въ сообществѣ съ которыми насажденіе переживаетъ разныя стадіи своего возраста, даетъ устойчивый материнскій типъ и съ помощью ухода облегчаетъ лѣсоводу создать цѣнные „деревья будущаго“, воспитать „избранниковъ“ съ возможно лучшею и цѣнною древесиной. Оставленіе сѣменниковъ на лѣсосѣкахъ, гдѣ вслѣдъ за срубкой тотчасъ же производится посадка, является излишнимъ, ибо, оставляя сѣменники, хозяинъ тѣмъ самымъ подвергаетъ часть ихъ порчѣ и значительно понижаетъ ихъ цѣнность, и какъ уже мы раньше отмѣтили, сѣменники оказываютъ вредное вліяніе на посаженные подъ ихъ пологомъ экземпляры сосенъ, а часть ихъ подвергаетъ уничтоженію.

Далѣе наше вниманіе привлекло чистое, сосновое насажденіе въ возрастѣ 40—45 лѣтъ. Слѣды загоновъ свидѣтельствовали о бывшемъ здѣсь сельскохозяйственномъ пользованіи. Нельзя сказать, чтобы насажденіе производило благопріятное впечатлѣніе: многіе экземпляры сохранили остатки сучьевъ отъ самаго низу, кора сильно утолщенная и растрескавшаяся, какъ у старыхъ деревьевъ, при чемъ желтую, тонкую кору можно было замѣтить лишь на  $\frac{2}{3}$  высоты и выше. Пройдя сажень 50, мы встрѣтили спѣлое, сосновое насажденіе большой добротности, гонкое, малоизрѣженное и вообще отличающееся всеми необыкновенно хорошими свойствами, при чемъ здѣсь признаковъ заго-

новъ не оказалось. Далѣе было обращено вниманіе на слѣдующее насажденіе, въ первомъ ярусѣ котораго была сосна, а второй ярусъ и подлѣсокъ состояли изъ дуба, граба и лещины, покровъ мертвый, наличность мягкаго гумуса; для даннаго случая профессоръ указалъ такой способъ возобновленія: срубить цѣнные деревья перваго яруса и оставить второй ярусъ и подлѣсокъ для защиты почвы; искусственно ввести туда сосну и потомъ, по мѣрѣ надобности, производить ея постепенное освѣтленіе, пользуясь для сего оставленными малоцѣнными деревьями перваго яруса и пологомъ нижнихъ ярусовъ. Примѣняя такой способъ, мы сохранимъ всѣ благопріятныя для роста деревцовъ качества почвы; ея большая производительность скажется на сильномъ ростѣ посадокъ, которыя въ такомъ случаѣ не будутъ давать жирныхъ вѣтвей, нужно только въ теченіе нѣсколькихъ лѣтъ вести тщательный уходъ за насажденіемъ. Наша задача сводится къ тому, чтобы создать цѣнное насажденіе при наличности разнообразія породъ въ молодомъ возрастѣ. Возвращаясь къ мѣсту нашей стоянки, мы еще разъ проѣзжали черезъ пихтовый лѣсъ, который смѣнялся участками дуба, поражающаго глазъ своей высотой и прямизной стволовъ; несомнѣнно, такое распредѣленіе насажденій имѣетъ связь съ почвенными условіями, которыя здѣсь были весьма разнообразны; подобное разнообразіе можно встрѣтить и въ институтской дачѣ „Руда“, гдѣ на небольшой сравнительно площади, можно констатировать большое разнообразіе почвъ и, въ связи съ этимъ, распредѣленіе дубовыхъ и сосновыхъ насажденій. Далѣе пришлось проѣзжать мимо молодыхъ сосняковъ, вѣроятно естественнаго происхожденія, которые характеризовались весьма большой густотой; при взглядѣ на нихъ можно было установить, что борьба за существованіе уже началась и болѣе слабые экземпляры начинаютъ засыхать; но такъ какъ уходъ за этими молодняками не примѣнялся, то многіе экземпляры весьма суковатые пріобрѣли господствующее положеніе и угнетающимъ образомъ дѣйствуютъ на сосѣдніе экземпляры, которые, отличаясь своей прямизной и значительно меньшею суковатостью, несомнѣнно дали бы матеріалъ высшаго качества. Этимъ и закончилась наша экскурсія въ Козеницкомъ лѣсничествѣ, которую совершили при любезномъ содѣйствіи г. лѣсничаго, за что и приносимъ ему свою искреннюю благодарность.

Прибывъ къ мѣсту стоянки, мы ночевали въ вагонѣ, и къ утру слѣдующаго дня насъ доставили на ст. Гарбатка. Здѣсь насъ встрѣтилъ помощникъ Гарбатскаго лѣсничаго Г. Черный, и въ сопровожденіи его мы отправились въ дачу „Моленды“, прилегающую къ полотну желѣзной дороги. Первое время пришлось идти чистымъ сосновымъ лѣсомъ, примѣрно въ возрастѣ 60—70 лѣтъ. Вѣроятно, передъ его заселеніемъ на этомъ мѣстѣ была пахота, о чемъ свидѣтельствовали загоны, ясно выдѣляющіеся, благодаря отсутствію травянистаго покрова. Значительная суковатость и большой сравнительно процентъ кривыхъ стволовъ обратили на себя вниманіе. Постепенно сталъ попадаться можжевелникъ и мертвый покровъ смѣнялся расти-

тельными; мы очутились на лѣсосѣкѣ, вырубленной нѣсколько лѣтъ тому назадъ съ оставленіемъ сѣменниковъ и сосноваго подроста, который былъ разбросанъ отдѣльными группами по всему участку. Мѣстами попадалось большое количество дубоваго подлѣска. На этой лѣсосѣкѣ было произведено пополненіе посадкою сосны однолѣтними саженцами съ подѣвомъ, но въ дѣствіе того, что было упущено то время, когда почва сохраняла присущій ей лѣсной характеръ и представляла болѣе выгодныя условія для развитія саженцевъ,— и получился значительный процентъ убыли, а уцѣлвшіе экземпляры вели борьбу за свое существованіе съ луговою растительностью, которая сильно разрасталась при отсутствіи листовнаго подлѣска, уничтожаемаго пастъбой скота. Въ этомъ лѣсничествѣ, въ силу необходимости, приходится приступать къ посадкѣ спустя 2 года послѣ срубки деревьевъ, такъ какъ лѣсопромышленникъ въ теченіе этого времени дѣлаетъ разработку матеріаловъ на лѣсосѣкѣ и препятствуетъ производству культуръ. Почва, будучи оголена, измѣняетъ свои физическія свойства, появляется сорная растительность, съ которой потомъ уже трудно бороться. По нашему мнѣнію, въ данномъ случаѣ лучше было бы такимъ образомъ поставить дѣло: на лѣсосѣкѣ, предназначенной къ вырубкѣ, не оставлять сѣменниковъ, которые имѣютъ значительную цѣнность, а убирать всѣ цѣнные стволы, оставить второй ярусъ, подростъ и подлѣсокъ, какой онъ есть, и одновременно произвести культуру (посѣвъ, посадка); безъ сомнѣнія значительная часть этого подроста поправится и въ послѣдствіи можетъ вмѣстѣ съ посаженными экземплярами образовать цѣнное насажденіе; въ интересахъ ухода за подрастающимъ поколѣніемъ придется постепенно вырубать служебные экземпляры. По прошествіи 2—3-хъ лѣтъ, саженцы въ достаточной степени разовьются не будучи столь угнетаемы и будутъ въ состояніи выдержать и конкуренцію съ сорными травами, и другія неблагоприятныя условія.—Далѣе мы перешли на площадь, занятую культурами, гдѣ примѣнялось сельскохозяйственное пользованіе. Сѣменники, оставленные на лѣсосѣкахъ, не отличались здоровымъ видомъ; имъ трудно было приспособиться къ новымъ условіямъ, являющимся слѣдствіемъ происшедшаго оголенія; они имѣли не вполне зеленую хвою, а у нѣкоторыхъ замѣтна была суховершинность. Посадка на первой лѣсосѣкѣ была произведена въ нынѣшнемъ году весною прямо въ рожь; на другомъ участкѣ посадки производились тоже весною, но рожь была убрана лѣтомъ предыдущаго года и никакого посѣва, ни предварительнаго разрыхленія почвы не дѣлалось. Трудно сказать, какъ удастся посадка на этихъ площадяхъ и который изъ этихъ способовъ лучше; теперь только можно было подмѣтить, что многіе изъ саженцовъ уже засохли и какъ будто болѣйшій процентъ уцѣлѣвшихъ окажется на площади, гдѣ рожь была раньше убрана, что и понятно, въ виду усиленнаго расхода влаги рожью. Пройдя эти лѣсосѣки, мы приблизились къ питомнику, засѣянному березой; какъ объяснилъ намъ помощникъ лѣсничаго, здѣсь проектируется садить сосну съ бе-

резою, и первыя попытки въ этомъ направленіи уже сдѣланы; такой проектъ можно только приветствовать въ виду того, что береза, какъ листовная примѣсь, улучшаетъ обстановку лѣсопроизрастанія сосны и обогащаетъ почву азотомъ (?-Ред.). Далѣе мы подошли къ временному питомнику съ сосновыми сѣянцами; матеріаль хорошаго качества, не уступающій тому, который видѣли въ Козеницкомъ лѣсничествѣ; здѣсь также тоекратно производится посѣвъ сѣмянъ, а потомъ питомникъ запускается подъ лѣсъ. Отсюда направились дорогою въ дачу „Бонковецъ“, и намъ встрѣтился участокъ, занятый культурами сосны въ возрастѣ 7—8 лѣтъ; посадки уже начинаютъ смыкаться,—лишь только вблизи нѣкоторыхъ сѣменниковъ пространство оголено; на первый взглядъ онѣ производятъ хорошее впечатлѣніе своей густотой и яркою зеленою хвоею, но при внимательномъ осмотрѣ оказалось, что большинство экземпляровъ съ весьма жирными нижними вѣтвями, которыя не такъ легко будутъ отмирать. Послѣ сомкнутія такихъ молодняковъ необходимо произвести уходъ за ними, который будетъ состоять въ прорѣживаніи ихъ, оставляя экземпляры съ не столь сильно развитыми боковыми вѣтвями. Далѣе мы направились мимо усадьбы лѣсного сторожа къ участку лѣса съ весьма измѣнчивымъ рельефомъ и остановились на бугрѣ, откуда удобнѣе было обозрѣвать все вокругъ находящееся. Въ лѣсничествахъ Ц. Польскаго подраздѣленія на кварталы не имѣется, а извѣстная часть дачи съ приспѣвающими насажденіями дѣлится на лѣсосѣки, имѣющія чаще всего видъ вытянутаго прямоугольника, и послѣ оцѣнки такія лѣсосѣки поступаютъ на торги. Такъ вотъ мы очутились на одной изъ такихъ лѣсосѣкъ въ наивысшемъ ея пунктѣ; характеръ насажденія былъ таковъ: это была чистая сосна въ возрастѣ приблизительно 120 лѣтъ, начавшая уже изрѣживаться; стволы отличались довольно высокимъ ростомъ, прямизной и большой полнотой древесности, покровъ мертвый; на мѣстахъ пониженныхъ виднѣлся густой, роскошный сосновый подростъ, а на буграхъ подъ пологомъ совершенно отсутствовала растительность. Здѣсь высказано было мнѣніе, что не слѣдуетъ придерживаться шаблоновъ, и въ данномъ случаѣ желательнее было бы оставить подростъ, срубить всѣ цѣнные стволы и произвести дополнительную посадку. На буграхъ полезнымъ оказалось бы кратковременное сельскохозяйственное пользованіе, при условіи немедленнаго послѣдующаго облѣсенія сосною съ примѣсью другихъ древесныхъ породъ, въ интересахъ обогащенія почвы азотомъ и созданія почвозащитнаго подлѣска. Смежная лѣсосѣка представляла иную картину: вся площадь ея была запахана и на всемъ протяженіи виднѣлись сѣменники. Здѣсь произведена была въ нынѣшнемъ году посадка однолѣтками сосны, и еще намъ удалось найти небольшое количество всходовъ, получившихся путемъ самосѣва.

Насколько рационально примѣненіе сплошной распашки лѣсосѣкъ безъ посѣва сельскохозяйственныхъ растений, въ данномъ случаѣ сказать трудно; это было сдѣлано для опыта, и если возобновленіе не дастъ хорошихъ результатовъ, то этотъ способъ придется оста-

вить въ виду его большой дороговизны. Между прочимъ говорилось о томъ, что если вплосную расплывать лѣсосѣку, то обязательна послѣ этого немедленная посадка, ибо оставленные сѣменники могутъ и не обсеменить тотчасъ же лѣсосѣку, если это время не совпадаетъ съ сѣменнымъ годомъ. Послѣ осмотра этихъ лѣсосѣкъ, мы направились къ усадьбѣ помощника лѣсничаго, гдѣ былъ приготовленъ обѣдъ. Послѣ обѣда мы, поблагодаривши хозяина за тѣ свѣдѣнія и указанія, которыми онъ снабжалъ насъ во время экскурсій, отправились къ станціи Гарбатка и, усѣвшись въ свой вагонъ, уѣхали въ Ново-Александрію. Въ заключеніе нельзя не указать на громадное образовательное значеніе подобнаго рода экскурсій; благодаря имъ, студенты знакомятся не только съ различными типами, способами ухода и возобновленія насажденій, системами хозяйства и экономическими условіями посѣщаемыхъ лѣсничествъ, но и убѣждаются въ томъ, какъ всегда приходится сообразоваться въ вопросахъ лѣсоводственнаго характера съ мѣстными климатическими и почвенно-грунтовыми условіями и критически относиться ко всякаго рода шаблоннымъ способамъ. Рефератъ этотъ былъ прочитанъ мною 2 декабря 1909 г. на очередномъ засѣданіи „Лѣсоводственнаго кружка Ново-Александрійскаго института“, происходившемъ подъ предсѣдательствомъ учредителя кружка и профессора по кафедрѣ лѣсоводства того же института Н. Г. Шольцъ-фонъ-Ашерслебена. Тогда же были сдѣланы членами кружка и лицами, участвовавшими въ экскурсіи, нѣкоторыя замѣчанія, которыми я и воспользовался.

*Ив. Томашевскій.*

Г. Ново-Александрія.

### Правила сплава розсыпью лѣсныхъ матеріаловъ по рѣкѣ Цнѣ ниже заводскихъ плотинъ, Цнинскому каналу и нижнему плесу рѣки Цны въ предѣлахъ гор. Вышняго Волочка.

(Утверждены министромъ путей сообщенія 21 апрѣля 1910 г.)

§ 1. Сплавъ лѣсныхъ матеріаловъ производится подъ наблюденіемъ завѣдывающаго сплавомъ. О назначеніи такого лица и мѣстопребываніи его правленіе округа публикуетъ ежегодно и не позже 1 февраля въ мѣстныхъ губернскихъ вѣдомостяхъ во всеобщее свѣдѣніе. Завѣдывающему сплавомъ правленіе округа назначаетъ помощника. На обязанности этихъ лицъ лежитъ наблюденіе за точнымъ исполненіемъ настоящихъ правилъ, а также принятіе мѣръ къ успешному производству сплава. Лѣсопромышленники и прочія лица (сплавщики), желающіе сплавлять бревна и дрова, обязаны ежегодно, къ 1 февраля, подать лично или черезъ своихъ довѣренныхъ завѣдывающему сплавомъ объявленіе о желаніи участвовать въ общемъ сплавѣ, съ указаніемъ количества заготовленнаго матеріала.

§ 2. Лица, подавшія, согласно предыдущему § 1, объявленія, собираются не поздиѣ 20 февраля въ гор. Вышнемъ Волочкѣ на общее собраніе, которое происходитъ подъ предсѣдательствомъ завѣдывающаго

сплавомъ или его помощника, при чемъ вопросы на собраніи рѣшаются простымъ большинствомъ голосовъ, въ случаѣ равенства коихъ голосъ предсѣдательствующаго имѣетъ рѣшающее значеніе. На этомъ собраніи лица, желающія участвовать въ общемъ сплавѣ, обязаны избрать довѣреннаго по сплаву (коммиссіонера) и его замѣстителя для веденія всѣхъ операцій по общему сплаву и выгрузкѣ матеріаловъ на берегъ, уполномочивъ ихъ законными довѣренностями. Затѣмъ обсуждаются всѣ условія сплава и составляется актъ какъ объ избраніи коммиссіонера и его замѣстителя, такъ и о всѣхъ условіяхъ сплава, обязательныхъ для всѣхъ участниковъ на все время до окончанія сплава и до выгрузки матеріаловъ изъ воды. Въ этомъ актѣ постановляется также, чтобы коммиссіонеръ или его замѣститель въ установленные по соглашенію между сплавщиками сроки, былъ снабженъ до начала сплава, по сдѣланной ими между собою на совѣщаніи разверсткѣ, пропорціонально количеству лѣса, заготовленному каждымъ участникомъ сплава, суммою денегъ, вполне достаточной для производства необходимыхъ по сплаву расходовъ. При опредѣленіи размѣра выдаваемой коммиссіонеру суммы прежде всего должны быть приняты во вниманіе расходы на расчетъ съ рабочими. Актъ подписывается всѣми участвовавшими въ совѣщаніи лѣсопромышленниками, сплавщиками и предсѣдательствовавшимъ на собраніи завѣдывающимъ сплавомъ или его помощникомъ.

Актъ остается при дѣлахъ завѣдывающаго сплавомъ, а копіи съ него выдаются коммиссіонеру и желающимъ участникамъ сплава.

§ 3. Сплавщики, подавшіе заявленія, но не явившіеся на собраніе лично и не приславшіе своихъ довѣренныхъ, обязаны подчиняться всѣмъ выработаннымъ на собраніи условіямъ и нести расходы по сплаву въ опредѣленномъ собраніемъ размѣрѣ. Сплавщикъ, въ общество не вошедшій, можетъ сплавлять свои дрова и бревна отдѣльно, послѣ окончанія общественнаго сплава, согласно настоящихъ правилъ.

§ 4. Пропускъ лѣсныхъ матеріаловъ черезъ лѣсопроводный лотокъ у Заводскихъ плотинъ и дальнѣйшій сплавъ производится непрерывно днемъ и ночью, за исключеніемъ случаевъ стихійныхъ препятствій.

§ 5. Ниже Заводскихъ плотинъ сплавъ по рѣкѣ Цнѣ до Цнинскаго канала и до поворота къ деревянной Цнинской плотинѣ разрѣшается исключительно въ круглыхъ кошеляхъ діаметромъ не болѣе 15 саж. и въ окружности не болѣе 50 саж. Кошели должны сплавляться въ одну линію, на ходу должны имѣть другъ отъ друга разстояніе отъ 50 до 60 саж. и не должны мѣшать свободному движенію по рѣкѣ.

§ 6. Въ случаѣ задержки сплава въ чертѣ города вслѣдствіе встрѣчныхъ вѣтровъ или другихъ непреодолимыхъ препятствій, кошели останавливаются и причаливаются къ берегу въ одинъ рядъ по обѣимъ сторонамъ рѣки выше черты городскихъ строеній, а именно: съ правой стороны выше строеній управленія уѣзднаго воинскаго начальника, а съ лѣвой стороны до нижней границы владѣній Прохоровыхъ. Установка на бечев-

никахъ причальныхъ тумбъ производится за счетъ сплавщиковъ, по указанію технического и судоходнаго надзора.

§ 7. По заполненіи причальныхъ линий по обѣимъ сторонамъ дальнѣйшій пропускъ лѣса изъ водохранилища въ лѣсопроводный лотокъ у Заводскихъ плотинъ прекращается впредь до устранения препятствій и возобновленія движенія въ чертѣ города. Въ случаѣ, если чей-либо кошель не будетъ убранъ съ причала по возобновленіи движенія, то прекращается пропускъ лѣса владѣльца этого кошеля черезъ Заводскій лотокъ; если же съ накопленіемъ его лѣса будетъ грозить загрязненіе входа въ лотокъ, то лѣсъ этотъ долженъ быть выгруженъ на берегу Заводскаго водохранилища.

§ 8. Для надзора за правильностью движенія кошелей, направленія ихъ и для причаливанія кошелей въ необходимыхъ случаяхъ должны постоянно находиться на рѣкѣ Цнѣ между деревянной Заводской плотинной и входомъ въ Цнинскій каналъ не менѣе шести лодокъ, съ двумя рабочими на каждой, и не менѣе 10 рабочихъ по обѣимъ берегамъ, съ необходимымъ количествомъ принадлежностей, какъ-то: снастей, багровъ и проч.

§ 9. Въ Цнинской набережной и Цнинскомъ каналѣ должны быть ограждены бревнами лѣстницы и спуски для предупрежденія остановки въ ихъ изгибахъ лѣсныхъ матеріаловъ и для свободнаго пользованія водой жителями города.

§ 10. Для ускоренія приплава бревенъ и дровъ по Цнинскому каналу должны во все время производства сплава находиться по обѣимъ сторонамъ канала не менѣе 10 рабочихъ съ баграми, на обязанности которыхъ должно также лежать разведеніе и немедленное наведеніе, при перерывахъ сплава, наплавного моста черезъ каналъ. Для направленія и ускоренія прохода лѣсныхъ матеріаловъ въ лотки: Нижне-Цнинской плотины, деревянной Цнинской плотины и плотины братьевъ Ванчаковыхъ у каждаго лотка должно быть не менѣе 4 рабочихъ.

§ 11. Истокъ Тверецкаго канала долженъ быть закрытъ по указанію технического и судоходнаго надзора запанью для предотвращенія заноса лѣсныхъ матеріаловъ въ Тверецкій каналъ, при чемъ для отвода ея, по первому требованію желающихъ войти въ каналъ или выйти изъ него, при ней должны находиться не менѣе двухъ рабочихъ.

§ 12. Плавающія между гранитной и деревянной Заводскими плотинами и по р. Цнѣ вѣ кошелей бревна и дрова должны постоянно убираться съ рѣки особыми рабочими на лодкахъ, а также должны постоянно очищаться пролеты Заводскихъ и другихъ плотинъ отъ попадающихъ въ нихъ лѣса и дровъ.

§ 13. Всѣ рабочіе при сплаві должны быть опытными, здоровыми и сильными, въ чемъ должны убѣдиться завѣдывающій сплавомъ или его помощникъ, въ противномъ случаѣ, по требованію судоходнаго надзора, непригодные рабочіе должны быть замѣнены другими требуемыхъ качествъ.

§ 14. При необходимости устройства на протяженіи

сплава временныхъ приспособленій для удобства проплава лѣсныхъ матеріаловъ, каждый разъ для этого испрашивается разрѣшеніе завѣдывающаго сплавомъ.

§ 15. Какъ сплавъ на всемъ его протяженіи, такъ и выгрузка матеріаловъ должны производиться съ возможной быстротой днемъ и, по возможности, ночью, при достаточномъ для этой цѣли количествѣ рабочихъ. Въ случаѣ неуспѣшности сплава или выгрузки, число рабочихъ должно быть увеличено и даже поставлено вновь, по первому требованію судоходнаго надзора, въ необходимомъ числѣ и мѣстѣ.

§ 16. До приступа къ сплаву сплавщиками должны быть приняты, по указанію технического надзора, всѣ мѣры предосторожности для предотвращенія поврежденій сплава сооруженій какъ казенныхъ, такъ и частныхъ на всемъ протяженіи канала. Въ случаѣ же поврежденія какого-либо изъ этихъ сооруженій, находившихся въ исправности, эти поврежденія должны быть немедленно исправлены за счетъ виновныхъ.

§ 17. Въ случаѣ неисполненія комиссіонеромъ требованій судоходнаго и технического надзора въ указанный срокъ, завѣдывающій сплавомъ немедленно по истеченіи срока приступаетъ къ исполненію необходимыхъ работъ за счетъ лѣсопромышленниковъ. Для этого передъ началомъ сплава вносится лѣсопромышленниками, по раскладкѣ, пропорціонально заготовленному каждымъ изъ нихъ количеству лѣса, въ вышневолоцкое казначейство, въ депозитъ инспектора судоходства вышневолоцкаго отдѣленія, 500 р. въ качествѣ залога на случай возврата расходовъ казны по принятію со стороны судоходнаго надзора необходимыхъ экстренныхъ мѣръ для восстановленія порядка по сплаву. Для готовности къ принятію таковыхъ мѣръ, если въ нихъ встрѣтится надобность, правленіе округа снабжаетъ упомянутаго инспектора судоходства достаточнымъ авансомъ изъ казенныхъ суммъ. По мѣрѣ возврата расходовъ казны залогъ пополняется до своей нормы—500 р. Съ окончаніемъ сплава, по минованіи надобности въ залогѣ, таковой возвращается комиссіонеру.

§ 18. Лѣсопромышленники обязаны въ теченіе всего сплава вытаскивать топляки изъ рѣки Цны и Цнинскаго канала и не позднѣе пятнадцати дней по его окончаніи очистить рѣку и каналъ отъ таковыхъ. Въ случаѣ неисполненія этихъ требованій топляки вытаскиваются распоряженіемъ завѣдывающаго сплавомъ за счетъ лѣсопромышленниковъ, предоставляя послѣднимъ вынутые топляки, но не принимая на себя ни храненія, ни передачи ихъ участникамъ сплава.

### Лѣсоторговый отдѣлъ.

#### Кременчугъ.

Въ послѣднее время произошелъ цѣлый рядъ банкротствъ среди мелкихъ районныхъ лѣсоторговцевъ. Объясняется это тѣмъ, что къ нынѣшнему строительному сезону, обѣщавшему быть очень оживленнымъ, районные лѣсоторговцы приготовили большіе запасы лѣса, а между тѣмъ, начиная съ первыхъ чиселъ іюня,

торговля лѣсными матеріалами повсемѣстно на югѣ Россіи идетъ весьма не важно, и вслѣдствіе этого районные лѣсоторговцы недоторговали много денегъ. Въ виду такого положенія вещей кременчугскіе лѣсопромышленники начали теперь сокращать кредитъ своимъ покупателямъ-лѣсоторговцамъ, а это обстоятельство не преминуло вызвать уменьшеніе оборотовъ мѣстнаго лѣснаго рынка. Всего за недѣлю съ 11 по 18 іюля вывезено отсюда по желѣзной дорогѣ 350 вагоновъ лѣса, въ томъ числѣ около 100 вагоновъ лѣсныхъ матеріаловъ, отправленныхъ здѣшними лѣсопромышленниками въ свои иногородніе склады. Цѣны на обработанные лѣсные матеріалы продолжаютъ держаться на прежнемъ уровнѣ: доски сосновыя столярныя  $9 \times 6 \times 1''$ —1 р.—1 р. 5 к.,  $9 \times 5 \times 1''$ —75—80 к.,  $9 \times 4 \times 1''$ —55—60 к.; доски соснов. рядовыя чистообрѣзныя  $9 \times 6 \times 1''$ —75 к.,  $9 \times 5 \times 1''$ —58 к. и  $9 \times 4 \times 1''$ —42 к.; доски рядовыя получистыя  $9 \times 6 \times 1''$ —65 к.,  $9 \times 5 \times 1''$ —52 к. и  $9 \times 4 \times 1''$ —35 к.; доски обзолныя  $9 \times 6 \times 1''$ —50 к.,  $9 \times 5 \times 1''$ —40 к. и  $9 \times 4 \times 1''$ —25 к. Всѣ цѣны—франко ст. Кременчугъ.

За послѣднія 2 недѣли повсемѣстно въ Приднѣпровьѣ идутъ сильныя дожди, подъ вліяніемъ которыхъ вода въ Днѣпрѣ и его притокахъ начала замѣтно прибывать, и вслѣдствіе этого многіе изъ плотовъ, застрявшихъ на меляхъ и перекатахъ, получили возможность продолжать путь въ низовья Днѣпра. Всего прибыло сюда на прошлой недѣлѣ 16 плотовъ въ составѣ 7.550 шт. сосновыхъ и еловыхъ бревенъ и подтоварниковъ разныхъ размѣровъ; всѣ прибывающія партіи верхового лѣса тотчасъ же находятъ себѣ покупателей, такъ какъ на мѣстныхъ пристаняхъ ощущается недостатокъ въ бревнахъ и мелочахъ. Сдѣлки съ верховымъ лѣсомъ заключаются по прежнимъ цѣнамъ.

#### И. Я.

Минскъ. Сплавъ приближается къ концу; спѣшно производятся послѣднія отправки задержанныхъ мелководьемъ плотовъ. Нѣкоторые лѣсопромышленники уже успѣли продать на югѣ свои товары и прибыли въ Минскъ, чтобы участвовать въ торгахъ на продажу казенныхъ лѣсовъ, назначенныхъ на августъ и сентябрь и въ конкуренціи на поставку шпаль для Либ.-Ром. жел. дор. На лѣсопильныхъ заводахъ идетъ распиловка послѣднихъ запасовъ. Ежедневно идутъ отправки лѣсныхъ матеріаловъ на югъ и во внутреннія губерніи; продажи совершаются по слѣдующимъ цѣнамъ: бревна сосновыя: 1—3 саж. дл.  $\times 4$  верш. толщ. 35 к.,  $\times 5$ —40 к.,  $\times 6$ —90 к.,  $\times 7$ —1 р. 50 к.,  $\times 8$ —2 р.,  $\times 9$ —2 р. 75 к.,  $\times 10$ —3 р. 75 к. пог. саж.;  $4 \times 4$ —2 р. 10 к.,  $4 \times 5$ —3 р. 50 к.,  $4 \times 6$ —6 р.,  $4 \times 7$ —8 р.,  $4 \times 8$ —10 р. 50 к.,  $4 \times 9$ —14 р.;  $6 \times 4$ —4 р. 75 к.,  $6 \times 5$ —7 р. 25 к.,  $6 \times 6$ —9 р.,  $6 \times 7$ —13 р. 75 к. шт., бревна еловыя: дл. 1—3 саж.  $\times 4$  верш.—30 к.,  $\times 5$ —40 к.,  $\times 6$ —75 к.,  $\times 7$ —95 к.,  $\times 8$ —1 р. 30 к.,  $\times 9$ —1 р. 75 к.,  $4 \times 4$ —1 р. 60 к.,  $4 \times 5$ —2 р. 75 к.,  $4 \times 6$ —4 р.,  $4 \times 7$ —5 р.;  $5 \times 5$ —4 р. 50 к.,  $5 \times 6$ —6 р.,  $5 \times 8$ —10 р.,  $6 \times 5$ —5 р.,  $6 \times 6$ —9 р.,  $6 \times 7$ —12 р. шт. Брусъя сосновыя: дл. 1—3 саж.  $\times 4$  верш. кв.—50 к.,  $\times 5$ —75 к., 4 толщ.  $\times 6$  шир.—

1 р. 25 к.,  $5 \times 7$ —1 р. 75 к.,  $5 \times 6$ —1 р. 50 к. пог. саж. Длин. 4 саж.— $4 \times 4$ —2 р. 25 к.,  $4 \times 5$ —3 р. 75 к.,  $5 \times 6$ —7 р. 25 к. шт. Длин. 5 саж.  $4 \times 4$ —5 р. 25 к.,  $4 \times 5$ —6 р. 25 к.,  $4 \times 6$ —14 р. 50 к. Доски еловыя чистыя дл. 1—3 саж., толщ. 3 дм., шир. 5 верш.—45 к.,  $2\frac{1}{2}$  дм.  $\times 5$  верш.—35 к.,  $\times 6$ —45 к.,  $2 \times 5$ —30 к.,  $2 \times 6$ —35 к.,  $1 \times 5$ —15 к. пог. саж. Доски сосновыя чистыя: дл. 1—3 саж., толщ. 3 дм., шир. 5 верш.—70 к.,  $4 \times 6$ —85 к.,  $3 \times 6$ —65 к.,  $2 \times 5$ —35 к.,  $2 \times 6$ —45 к.,  $1\frac{1}{2} \times 5$ —27 $\frac{1}{2}$  к.,  $1 \times 5$ —20 к.,  $1 \times 6$ —25 к. пог. саж. Полуцистыя—скидка 20 $\frac{0}{10}$ . Гонт. елов. чист. дл.  $12\frac{1}{2}$ , шир.  $2\frac{3}{4}$ —90 к., сосн. 1 р. и дороже за сотню. Драница для крышъ дл. 4 арш. 1 р. 50 к. сотня, 3 арш. 1 р. 20 к., дрань штукат. дл. до 1 саж. 1 р. сотня.

#### Операціи ораніенбаумскаго товарищества лѣсопильныхъ заводовъ за 1909 г.

Названное товарищество (правленіе въ С.-Петербургѣ) за 9-й операціонный годъ получило чистую прибыль 179.917 р. 82 к., тогда какъ въ предшествовавшемъ году операціи дали убытокъ въ 4.225 р. По постановленію общаго собранія пайщиковъ, состоявшемуся 31 мая с. г., полученная прибыль распределена такимъ образомъ: отчислено на уплату государ. сбора—5.174 р. 65 к., въ запасный капиталъ—9.018 р. 15 к., въ капиталъ погашенія—88.325 р. 2 к., на вознагражденіе членамъ правленія—2.400 р. и въ дивидендъ назначено—75.000 р.

По балансу, опредѣлившемуся къ 1 января 1910 г. въ 3.607.983 р., касса составляетъ 59.829 р., цѣвныя бумаги—8.315 р., земельная собственность—206.244 р., семь лѣсопильныхъ заводовъ—780.946 р., пароходы и суда—251.889 р., движимость, снасти и суда—146.415 р., бревна, доски и дрова—1.328.884 р., дебиторы—773.656 р., кредиторы—1.756.520 р.; капиталъ основной—1.500.000 р., запасный—23.315 р. и погашенія—91.724 р.

#### Операціи Московскаго акціонернаго лѣснаго общества за 1909 г.

Названное молодое общество, учрежденное въ Москвѣ подъ не совсемъ удобнымъ наименованіемъ (такъ какъ въ Москвѣ давно уже существуетъ общество подъ названіемъ „Московское Лѣсное Общество“), начало функционировать съ 17 августа 1908 г. По отчету, составленному за 1-й годъ дѣятельности, по 31 декабря 1909 г., общество получило за этотъ годъ убытокъ въ размѣрѣ 1.437 р. 85 к., который составился изъ расходовъ на правленіе 1.294 р. 45 к. и на уплату процентовъ 143 р. 40 к.; никакихъ доходовъ за отчетный періодъ не поступало. По балансу, исчисленному къ 1 января 1910 г. въ 73.048 р., касса составляетъ 17.825 р., имѣніе и лѣсныя дачи 44.475 р., имущество движимое (въ правленіи) 179 р., расходы по учрежденію и организаціи 5.065 р., дебиторы 4.067 р., кредиторы 20.369 р., ипотечный долгъ 12.680 р.; основной капиталъ общества (1.000 врем. свидѣтельствъ) составляетъ 40.000 р.

## Х р о н и к а.

## Уничтоженіе лѣсовъ въ Пермской губ.

Въ нынѣшнюю навигацію наблюдается особенное изобиліе плывущихъ внизъ по Камѣ плотовъ съ надписями на вышкахъ: „гр. Строганова“, „кн. Абамелекъ-Лазарева“, „кн. Голицына“, „гр. Шувалова“. Графъ Строгановъ еще зимою продалъ на срубъ только изъ одного своего солвкамскаго имѣнія лѣса на 800 тысячъ руб., кн. Абамелекъ-Лазаревы удвоили сплавъ лѣса, Шуваловы и Голицыны усиленно ликвидируютъ лѣса съ 1906 г. Балашовы уже распродали всѣ лѣсныя площади; только на-дняхъ ими заключена крупная сдѣлка съ англичаниномъ Гейманомъ-Оркиномъ на продажу изъ ихъ пермскихъ дачъ одного милліона бревенъ еловыхъ и сосновыхъ, въ среднемъ  $13\frac{1}{4}$  арш.  $\times$  6 верш., по 3 р. 80 к. за бревно, со сдачей лѣса въ теченіе четырехъ лѣтъ въ Перми, въ распиленномъ видѣ. Специально для этой сдѣлки бр. Балашовы уже приступили къ постройкѣ здѣсь громаднаго лѣсопильнаго завода на 75 рамъ, со всѣми новѣйшими усовершенствованіями, стоимостью въ 300 тыс. руб. Лѣсъ назначенъ для экспорта чрезъ Петербургъ.

Если принять во вниманіе, что по Камѣ сплавляется въ теченіе навигаціи только 1.000 большихъ плотовъ, считая по 18 тыс. бревенъ въ каждомъ, то окажется, что съ Камы ежегодно уплываетъ до 18 милл. бревенъ самаго лучшаго лѣса. Послѣдствія спѣшной ликвидаціи прикамскихъ лѣсовъ, несомнѣнно, скоро скажутся, какъ они сказываются уже на р. Вяткѣ, которая въ послѣднее время все больше и больше пересыхаетъ. (Рус. Сл.).

## Сплавъ въ Минской губ.

Въ текущемъ сезонѣ минскіе лѣсопромышленники сильно пострадали отъ мелководья. На Припети, Березинѣ и Днѣпрѣ караваны плотовъ стояли по 4—5 недѣль. По всей линіи происходила задержка плотовъ на болѣе или менѣе продолжительное время; вслѣдствіе этого послѣдній сплавъ задержался на цѣлый мѣсяцъ. Обычно онъ происходилъ въ половинѣ іюня, въ этомъ же году онъ задержался до половины іюля. Мелководье съ особенной силой дало себя знать въ мѣстахъ выплавки—въ рѣченкахъ, притокахъ и каналахъ, особенно въ Полъсѣ, гдѣ многочисленные каналы, проложенные экспедиціей ген. Жилинскаго, сильно засорились, и сплавъ лѣса по нимъ сталъ совершенно невозможнымъ. Запоздавшіе изъ-за мелководья сплавомъ лѣсопромышленники изо всѣхъ силъ, хотя и безъ успѣха, гонятъ впередъ свои плоты, желая какъ можно скорѣе вернуться, чтобы принять участіе въ первыхъ торгахъ на лѣсные участки, назначенные управленіемъ земледѣлія на августъ и сентябрь мѣсяцы. Количество лѣса, выпускаемаго казной въ продажу, оцѣнено въ 1.800.000 р. Въ прошломъ году цѣна поднялась на торгахъ на 30—40% выше оцѣнки; въ текущемъ году ждуть еще большаго повышенія. Лѣсопильные заводы въ настоящее время ощущаютъ сильную нужду въ лѣсѣ; всѣ запасы использованы безъ всякаго остатка. Спросъ на лѣсной строительный матеріалъ превосходитъ всякія ожиданія.

## Новыя книги.

Въ послѣднее время появились въ печати, между прочимъ, слѣдующія книги на англійскомъ языкѣ.

— Forest protection; guide to lectures delivered at the Biltmore forest school. By C. A. Schenk. in 8°, 159 p. Asheville, N. C. 1909.

— Treatise on the protection of forests from fire. By W. C. J. Hall. Publ. by Department of lands and forests. Quebec. 1909.

— India-state board of forestry. Ninth annual report, 1909. in 8°, 88 p. Indianapolis, Ind. 1910.

— Massachusetts state forester. Sixth annual report, 1909. in 8°, 109 p. Boston, 1910.

— Orange River colony-Department of Agriculture, Forestry division. Fifth annual report, 1908—9. in 8°, 56 p. Bloemfontein, 1909.

— Quebec-Department of lands and forests. Report for the twelve months ending 30 June 1909. in 8°, 202 p. Quebec, 1910.

— Wood preservers' association. Proceedings of the 6-th annual meeting, 1910. in 8°, 168 p. Galesburg, Ill. 1910.

## Справочный отдѣлъ.

## Предстоящіе торги и поставки.

9 сентября въ перновскомъ уѣздн. полиц. управленіи (Лифляндской губ.) торги на продажу казеннаго лѣса изъ Куркундскаго лѣсничества на 26.693 руб.

10 сентября и 8 октября въ лопатинскомъ волостн. правленіи (Весьегонск. у., Тверской губ.) торги на продажу казеннаго лѣса изъ Федяйковскаго лѣсничества на 101.147 руб.

15 сентября въ лутрингенскомъ волостн. правленіи (Курляндской губ.) торги на продажу казеннаго лѣса изъ Шрундскаго лѣсничества на 139.318 руб.

16 сентября и 16 октября въ кубинскомъ волостн. правленіи (Верейск. у., Московской губ.) торги на продажу казеннаго лѣса изъ Верейскаго лѣсничества на 52.835 руб.

27 сентября въ бобруйскомъ уѣздн. полиц. управленіи (Минской губ.) торги на продажу казеннаго лѣса изъ лѣсничества: Чабусскаго на 12.856 руб., Брожскаго на 114.326 руб. и Бобруйскаго на 120.867 руб.

30 сентября въ покровъ-слободскомъ волостн. правленіи (Покровск. у., Владимірск. губ.) торги на продажу казеннаго лѣса изъ Селищенскаго лѣсничества на 144.644 руб.

Редакторъ-издатель Н. С. Нестеровъ.

**ТРАНСМИССИИ**  
 НОВѢЙШИХЪ КОНСТРУКЦІИ СЪ  
 КОЛЬЦЕВОЙ САМОСМАЗКОЙ

**ДОНЪ** ВЪ ЛОДЗИ.

АКЦ. ОБЩ. ШЕСТЕРНИ

МАШИНОЙ ФОРМОВКИ СЪ ЗУБЬЯМИ  
 ТОЧНѢЙШЕЙ ОТДѢЛКИ НА СТАНКАХЪ-АВТОМАТАХЪ.

## ПО РАСПОРЯЖЕНІЮ

## Тамбовскаго Управленія Земледѣлія и Государственныхъ Имуществъ

въ текущемъ 1910 году будутъ проведены торги на продажу лѣсныхъ матеріаловъ изъ казенныхъ дачъ Тамбовской губерніи:

Въ Стрѣлецкомъ Волостномъ Правленіи, Темниковскаго уѣзда, 10 сентября, изъ дачъ Харинскаго лѣсничества, всего 449,25 дес. на сумму 23.704 руб.

Въ Кирилловскомъ Волостномъ Правленіи, Спасскаго уѣзда, 15 сентября, изъ дачъ Вышенскаго лѣсничества, всего 358,4 дес. на сумму 38.761 руб.

Въ Стрѣлецкомъ Волостномъ Правленіи, Темниковскаго уѣзда, 28 сентября, изъ Пуштинской дачи Пуштинскаго лѣсничества, всего 308 дес. 430 саж. на сумму 53.162 руб.

Въ Сасовскомъ Волостномъ Правленіи, Елатомскаго уѣзда, 27 октября, изъ дачъ Сасовскаго лѣсничества, всего 163,47 дес. на сумму 32.685 руб.

## МОСКОВСКО-ТВЕРСКОЕ

## Управленіе Земледѣлія и Государственныхъ Имуществъ

симъ объявляетъ, что въ текущемъ 1910 г., въ указанные ниже мѣсяцы и числа, назначены торги, безъ переторжки, какъ устные, такъ и посредствомъ запечатанныхъ объявленій, на продажу лѣса.

## МОСКОВСКОЙ губерніи:

18 сентября и 18 октября въ Ростокинскомъ Волостномъ Правленіи, Московскаго уѣзда, изъ дачъ Погонно-Лосино-Островскаго лѣсничества, всего: а) съ учетомъ по площади 61,07 десят. и б) выборочно съ учетомъ по количеству заготовленныхъ матеріаловъ 1.390 деревъ, по оцѣнкѣ на 36.279 руб.

22 и 23 сентября и 25 октября въ Всѣхсвятскомъ Волостномъ Правленіи, Московскаго уѣзда, изъ дачъ Московскаго лѣсничества, всего 367,11 дес., по оцѣнкѣ на 72.438 руб.

29 сентября и 23 октября въ Городской Управѣ Павловскаго Посада, Богородскаго уѣзда, изъ дачъ Павловскаго лѣсничества, всего 86,44 дес., по оцѣнкѣ на 34.125 руб.

6 и 7 октября и 2 ноября въ Рогачевскомъ Волостномъ Правленіи, Дмитровскаго уѣзда, изъ дачъ Раменскаго лѣсничества, всего 211,79 дес., по оцѣнкѣ на 30.727 руб.

19 и 20 октября и 12 ноября въ Звенигородскомъ Уѣздномъ Полицейскомъ Управленіи, изъ дачъ Саввинскаго лѣсничества, всего 109,93 десят., по оцѣнкѣ на 32.436 руб.

## ТВЕРСКОЙ губерніи:

18 сентября и 18 октября въ Вышневолоцкомъ Уѣздномъ Полицейскомъ Управленіи, изъ дачъ Вышневолоцкаго лѣсничества, всего 483,96 десят., по оцѣнкѣ на 42.145 руб.

21 сентября и 25 октября тамъ же въ Вышневолоцкомъ Уѣздномъ Полицейскомъ Управленіи, изъ дачъ Спасъ-Ясеновскаго лѣсничества, всего 312,38 десят., по оцѣнкѣ на 43.874 руб.

Торговое присутствіе открывается въ указанные дни, въ 10 часовъ утра; торговое производство начинается въ 12 часовъ; къ 12 часамъ дня заканчивается и пріемъ запечатанныхъ объявленій. Время между 10 и 12 часами въ дни торговъ назначается для прочтенія условій и подписи желающихъ торговаться устно, для подачи объявленій и для внесенія залоговъ.

Свѣдѣнія о томъ, изъ какихъ дачъ и какой лѣсъ будетъ продаваться, можно получать въ Московско-Тверскомъ Управленіи Земледѣлія и Государственныхъ Имуществъ (Москва, Малая Дмитровка, домъ Катковой) и въ канцеляріяхъ вышепоименованныхъ лѣсничихъ. Условія можно также выписывать безъ оплаты гербовымъ сборомъ изъ Управленія Земледѣлія и Государственныхъ Имуществъ и изъ канцеляріи лѣсничества.

За осмотромъ же предложенныхъ къ продажѣ лѣсосѣкъ и дѣлянокъ, рекомендуется обращаться къ гг. лѣсничимъ, по распоряженію которыхъ лѣсная стража обязана немедленно указывать назначенные въ продажу участки.

Въ назначенныя выше числа на вторыхъ торгахъ будутъ предлагаться въ продажу только тѣ участки, которые останутся непроданными на предыдущихъ торгахъ.

Августа 7 дня 1910 года.



Адресъ для телеграммъ: КРУЛЛЬ, РЕВЕЛЬ.

Заводъ основанъ въ 1865 г.

Акціонерное Общество машиностроительнаго завода

# ФРАНЦЪ КРУЛЛЬ въ Ревелѣ.

СПЕЦІАЛЬНОСТИ ЗАВОДА:

## ЛѢСОПИЛЬНЫЯ РАМЫ.

1. Постоянныя съ нижнимъ приводомъ.
2. Одноэтажныя (переносныя) съ боковымъ приводомъ.
3. Переносныя на деревянныхъ станинахъ.

Комплектное оборудованіе лѣсопильныхъ заводовъ.  
Паровые котлы. Паровыя машины.  
Трансмиссіи и приводы.

Разныя машины

для  
обработки дерева.

Ленточныя пилы.

Строгальныя станки.

Фрезерныя и пр.  
станки.

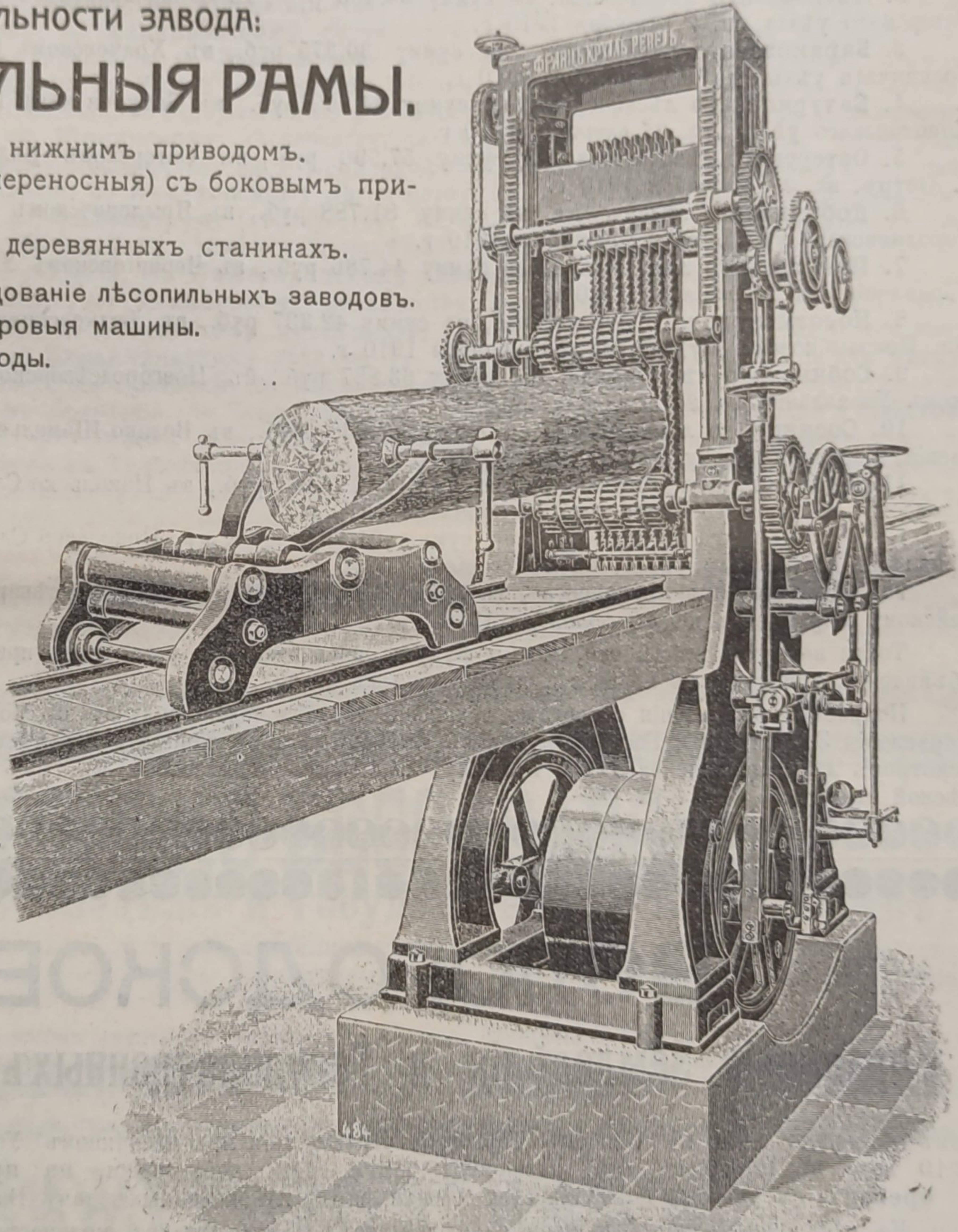
Машины для  
изготовленія дре-  
весной шерсти.

Упаковочныя прессы  
для древесной  
шерсти.

Гонтовыя машины  
для пиленнаго и  
строганнаго гонта.

Машины для  
изготовленія штука-  
турной драни.

Спеціальныя  
машины для  
РѢЗКИ ШПАЛЪ  
и пр., и пр.



АКЦИОНЕРНОЕ ОБЩЕСТВО МАШИНОСТРОИТЕЛЬНОГО ЗАВОДА

## „ФРАНЦЪ КРУЛЛЬ“ въ Ревелѣ.

# МОГИЛЕВСКО-ЧЕРНИГОВСКОЕ

## Управление Земледѣлія и Государственныхъ Имуществъ

объявляетъ о назначеніи торговъ, безъ переторжки, на продажу лѣса на условіяхъ 1910 года изъ дачъ Черниговской губерніи:

1. Броварскаго лѣсничества, на сумму 70.613 руб., въ Броварскомъ Волостномъ Правленіи, Остерскаго уѣзда, на 14 октября 1910 г.
2. Лѣтковскаго лѣсничества, на сумму 34.493 руб., въ Семиполковскомъ Волостномъ Правленіи, Остерскаго уѣзда, на 7 октября 1910 г.
3. Барановскаго лѣсничества, на сумму 30.375 руб., въ Холменскомъ Волостномъ Правленіи, Сосницкаго уѣзда, на 23 сентября 1910 г.
4. Батуринскаго лѣсничества, на сумму 44.268 руб., въ Батуринскомъ Волостномъ Правленіи, Конотопскаго уѣзда, на 25 октября 1910 г.
5. Остерскаго лѣсничества, на сумму 57.990 руб., въ Остерскомъ Волостномъ Правленіи, въ г. Острѣ, на 23 сентября 1910 г.
6. Добрянскаго лѣсничества, на сумму 81.788 руб., въ Ярыловичскомъ Волостномъ Правленіи, Городнянскаго уѣзда, на 18 октября 1910 г.
7. Пакульскаго лѣсничества, на сумму 44.786 руб., въ Черниговскомъ Уѣздномъ Полицейскомъ Управленіи, на 14 октября 1910 г.
8. Новозыбковскаго лѣсничества, на сумму 42.337 руб., въ Людковскомъ Волостномъ Правленіи, Новозыбковскаго уѣзда, на 20 октября 1910 г.
9. Собичскаго лѣсничества, на сумму 63.837 руб., въ Новгородсѣверскомъ Уѣздномъ Полицейскомъ Управленіи, на 27 сентября 1910 г.
10. Сосницкаго лѣсничества, на сумму 77.038 руб., въ Велико-Щимельскомъ Волостномъ Правленіи, Городнянскаго уѣзда, 7 октября 1910 г.
11. Дубечанскаго лѣсничества, на сумму 19.596 руб., въ Никольско-Слободскомъ Волостномъ Правленіи, Остерскаго уѣзда, на 28 сентября 1910 г.
12. Никольскаго лѣсничества, на сумму 91.864 руб., въ Никольско-Слободскомъ Волостномъ Правленіи, Остерскаго уѣзда, на 27 сентября 1910 г.
13. Шостенскаго лѣсничества, на сумму 100.281 руб., въ Новгородсѣверскомъ Уѣздномъ Полицейскомъ Управленіи, на 28 сентября 1910 г.

Торги начнутся въ 12 час. дня и будутъ производиться устно и съ принятіемъ запечатанныхъ объявленій, присланныхъ по почтѣ, или поданныхъ лично.

Подробныя объявленія о торгахъ и условія продажи можно получать въ Могилевско-Черниговскомъ Управленіи Земледѣлія и Государственныхъ Имуществъ и въ канцеляріяхъ мѣстныхъ лѣсничихъ, а за осмотромъ лѣса, назначеннаго въ продажу, надлежитъ обращаться къ тѣмъ же лѣсничимъ, или къ лѣсной стражѣ.

# ВОЛОГОДСКОЕ

## Управление Земледѣлія и Государственныхъ Имуществъ

симъ объявляетъ, что въ Особомъ Торговомъ Присутствіи при названномъ Управленіи 27 сентября 1910 года, въ 12 часовъ дня, назначены торги, безъ переторжки, на продажу пиловочныхъ бревенъ, съ учетомъ по количеству и размѣрамъ, изъ казенныхъ дачъ Вологодской губерніи.

Къ означеннымъ торгамъ предъявляются комлевья бревна въ количествѣ 1.419.040 штукъ, въ томъ числѣ: сосновыхъ 587.110 штукъ, еловыхъ 664.271 штука и лиственничныхъ 167.659 штукъ на сумму по оцѣнкѣ 1.070.848 руб. 52 коп.

Свѣдѣнія о распредѣленіи продаваемаго лѣса по лѣсничествамъ, о количествѣ, о качествѣ и расцѣнкѣ комлевыхъ и вершинныхъ бревенъ по каждой торговой единицѣ, о размѣрѣ требуемыхъ къ торгамъ залоговъ и проч. помѣщены въ особомъ подробномъ торговомъ объявленіи, каковое, равно какъ и условія и таксы, на основаніи которыхъ будетъ производиться продажа предъявляемаго къ торгу лѣса, можно видѣть ежедневно въ присутственное время въ Управленіи и у гг. Лѣсничихъ. Кромѣ того, означенное подробное объявленіе и условія продажи будутъ высылаться Управленіемъ всѣмъ, заявившимъ желаніе и указавшимъ свой адресъ.

## НИЖЕГОРОДСКИМЪ

### Управленіемъ Земледѣлія и Государственныхъ Имуществъ

въ августъ и сентябрь с. г. назначены публичные торги, безъ переторжки, на продажу лѣса изъ казенныхъ дачъ Нижегородской губ., а именно:

Въ Арзамасскомъ уѣздѣ: 27 августа въ Арзамасскомъ Уѣздномъ Полицейскомъ Управленіи, по Арзамасскому лѣсничеству, на 8.183 руб., 1-го сентября въ томъ же Полицейскомъ Управленіи, по Чернухинскому лѣсничеству, на 55.721 руб.; въ Васильскомъ уѣздѣ: того же числа въ Фокинскомъ Волостномъ Правленіи, по Разнѣжскому лѣсничеству, на 83.667 руб.; въ Макарьевскомъ уѣздѣ: 3-го въ Каменскомъ Волостномъ Правленіи, по Каменскому лѣсничеству, на 60.562 руб.; 6-го въ Макарьевской Городской Управѣ, по Красноярскому лѣсничеству, на 36.874 руб. 84 коп., 7-го въ той же Городской Управѣ, по Макарьевскому лѣсничеству, на 80.716 руб.; 9-го въ Макарьевскомъ Уѣздномъ Полицейскомъ Управленіи, по Ивановскому лѣсничеству, на 33.221 руб.; 11-го въ Ивановскомъ Волостномъ Правленіи, по Усть-Керженскому лѣсничеству, на 43.523 руб.; 17-го въ Воздвиженскомъ Волостномъ Правленіи, по Ошерашскому лѣсничеству, на 68.339 руб.; 22-го въ Марьинскомъ Волостномъ Правленіи, по Юркинскому лѣсничеству, на 88.497 руб.; 23-го въ томъ же Волостномъ Правленіи по Кузминскому лѣсничеству, на 101.558 руб.; по Лукояновскому уѣзду: 6-го въ Оброчинскомъ Волостномъ Правленіи, по Ичалковскому лѣсничеству, на 36.648 руб.; 13-го въ Мадаевскомъ Волостномъ Правленіи, по Панзельскому лѣсничеству, на 44.815 руб.; 18-го въ Шутиловскомъ Волостномъ Правленіи, по Печенскому лѣсничеству, на 22.363 руб.; по Семеновскому уѣзду: 7-го въ Борскомъ Волостномъ Правленіи, по Нижегородскому лѣсничеству, на 690 руб.; 13-го въ Хахальскомъ Волостномъ Правленіи, по Хахальскому лѣсничеству, на 48.304 руб. 60 коп.; 15-го въ томъ же Волостномъ Правленіи, по Лыковскому лѣсничеству, на 53.993 руб.; 18-го въ Богоявленскомъ Волостномъ Правленіи, по Бараниховскому лѣсничеству, на 28.498 руб.; по Балахнинскому уѣзду: 9-го въ Козинскомъ Волостномъ Правленіи, по Балахнинскому лѣсничеству, на 36.553 руб.; 11-го въ Чернорѣцкомъ Волостномъ Правленіи, по Чернорѣцкому лѣсничеству, на 15.203 руб.; по Горбатовскому уѣзду: 15-го въ Сосновскомъ Волостномъ Правленіи, по Волчихинскому лѣсничеству, на 36.630 руб.; того же числа въ Тумботинскомъ Волостномъ Правленіи, по Чернорѣцкому лѣсничеству, на 725 руб.; по Ардатовскому уѣзду: 15-го въ Кулебакскомъ Волостномъ Правленіи, по Кулебакскому лѣсничеству, на 98.446 руб.; 18-го въ Выксунскомъ Волостномъ Правленіи, по Ризадѣевскому лѣсничеству, на 29.145 руб. и 20-го въ Саконскомъ Волостномъ Правленіи, по Саконскому лѣсничеству, на 138.216 руб. 30 коп.

Подробныя объявленія о торгахъ и условія продажи можно получать въ Нижегородскомъ Управленіи Земледѣлія и Государственныхъ Имуществъ и въ канцеляріяхъ вышеозначенныхъ лѣсничихъ. За осмотромъ дѣлянокъ и матеріаловъ обращаться къ лѣсничимъ.

2—2

## ХЕРСОНСКО-БЕССАРАБСКОЕ

### Управление Земледѣлія и Государственныхъ Имуществъ

объявляетъ, что 20-го сентября 1910 года при Елисаветградковскомъ Волостномъ Правленіи, Александрійскаго уѣзда, Херсонской губ., будутъ произведены торги, безъ переторжки, на продажу лѣса, на сумму 229.794 руб.

Подробныя условія можно узнать въ Управленіи (Одесса, Пушкинская 44).

3—3

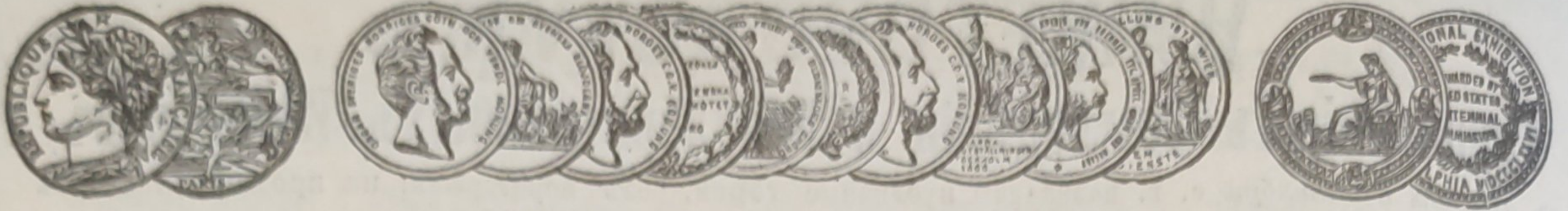
## НИЖЕГОРОДСКИМЪ

### Управленіемъ Земледѣлія и Государственныхъ Имуществъ

на 18-е сентября с. г. въ Воздвиженскомъ Волостномъ Правленіи, Макарьевскаго уѣзда, назначены публичные торги, безъ переторжки, на продажу лѣса изъ казенныхъ дачъ Воздвиженскаго лѣсничества на сумму по оцѣнкѣ 190.316 руб. 20 коп.

Подробныя объявленія о торгахъ и условія продажи можно получать въ Нижегородскомъ Управленіи Земледѣлія и Государственныхъ Имуществъ и въ канцеляріи вышеозначеннаго лѣсничаго. За осмотромъ дѣлянокъ и матеріаловъ обращаться къ лѣсничему.

2—1



АКЦИОНЕРНОЕ ОБЩЕСТВО  
МАШИНОСТРОИТЕЛЬНЫХЪ ЗАВОДОВЪ

# І. и К. Г. БОЛИНДЕРА

ВЪ СТОКГОЛЬМЪ—ШВЕЦІЯ.

Основано въ 1844 году.

## МАШИНЫ

### ДЛЯ ОБРАБОТКИ ДЕРЕВА.

Раціональное полное оборудованіе лѣсо-  
пильныхъ заводовъ.

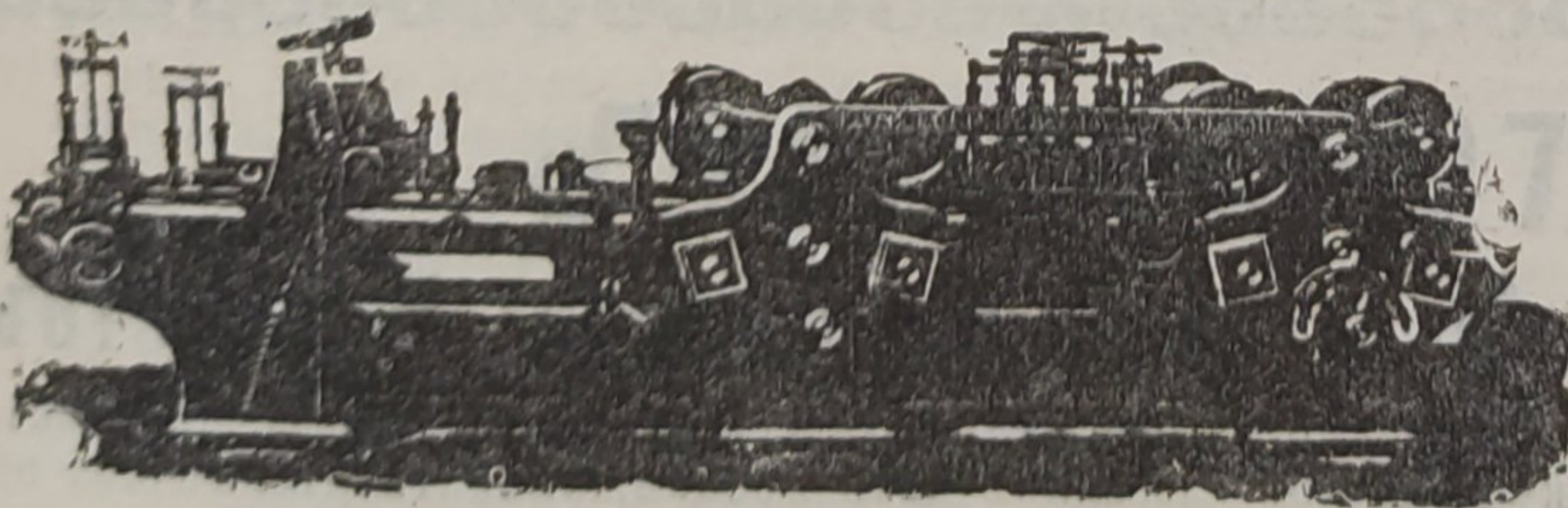
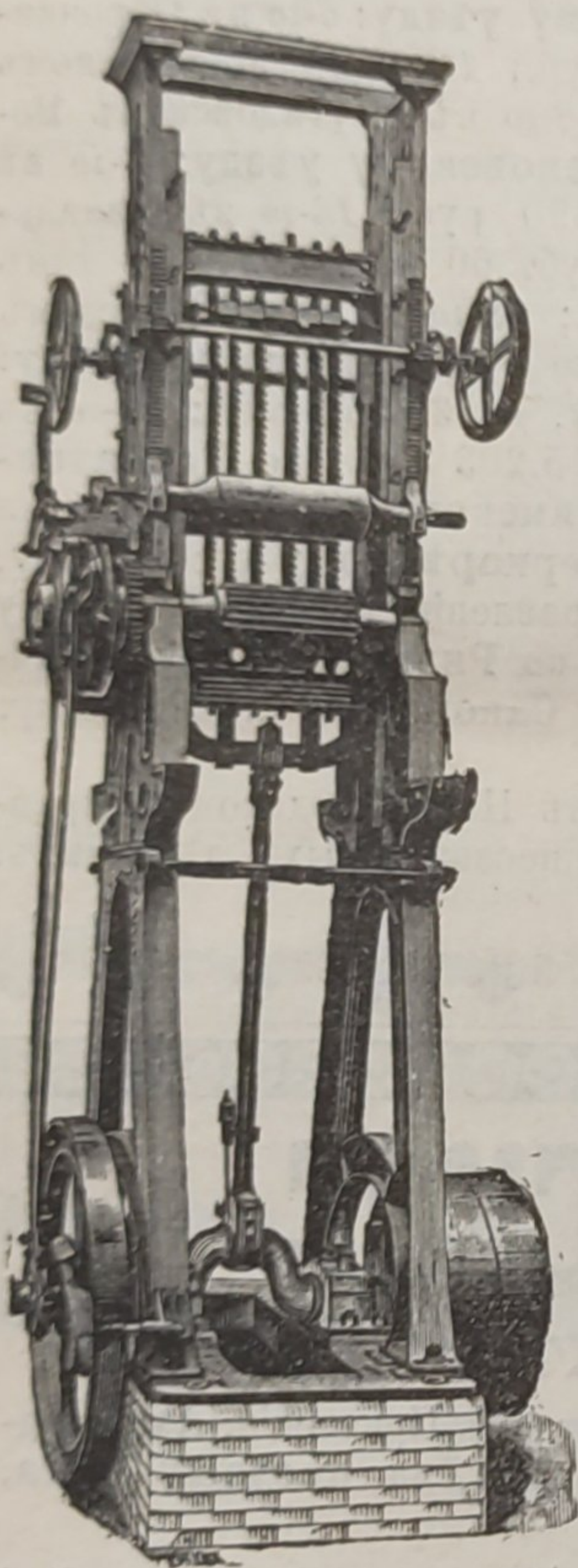
Лѣсопильныя рамы испытанной конст-  
рукціи и большой производительности.

Строгальныя станки новѣйшей  
конструкціи и недостигнутой еще по сіе время  
производительности изготовляются въ болѣе  
чѣмъ 30 величинъ. Съ нашимъ стро-  
гальнымъ станкомъ № 12 была  
достигнута производительность  
въ 100000 футъ или 43000 аршинъ  
гребня и паза въ теченіе 10 час.

Всевозможныя другіе лѣсообдѣлочныя  
станки.

Паровыя машины и турбины новѣйшей  
конструкціи.

Высшая награда „GRAND-PRIX“ на всемірной выставкѣ  
въ Парижѣ 1900 г.



С.-ПЕТЕРБУРГСКОЕ  
ОТДѢЛЕНІЕ,

Невскій пр., 21.

ТЕЛЕФОНЪ № 127—62.

Заводъ въ СТОКГОЛЬМЪ—ШВЕЦІЯ.

Остерегаться поддѣлокъ, выдаваемыхъ за производство нашихъ заводовъ!

Большое число установокъ въ Россіи и за границей.