

ГОДЪ ДВѢНАДЦАТЫЙ.

ЛѢСОПРОМЫШЛЕННЫЙ ВѢСТНИКЪ.

ЖУРНАЛЪ ЛѢСНОГО ХОЗЯЙСТВА, ЛѢСНОЙ ПРОМЫШЛЕННОСТИ И ТОРГОВЛИ ЛѢСОМЪ.
ВЫХОДИТЬ ЕЖЕНЕДѢЛЬНО.

ПОДПИСНАЯ ЦѢНА съ доставкой и пересылкой: на годъ—шесть руб-лей и на полгода—четыре рубля; отдѣльные номера по 25 коп.

ЗА НАПЕЧАТАНИЕ ОБЪЯВЛЕНІЙ на послѣднихъ страницахъ взимается за одинъ разъ: за цѣлую страницу—30 руб., за $\frac{1}{2}$ страницы—20 руб., за $\frac{1}{4}$ страницы—12 руб., за $\frac{1}{8}$ страницы—8 руб. и за строку петита въ 25 буквъ—20 к. При повтореніи дѣлается скидка по особому тарифу Редакціи. За пересылку отдѣльныхъ объявленій, вѣсомъ до 1 лота, взимается по 70 коп. и по 35 коп. за каждый добавочный лотъ, съ каждой сотни экземпляровъ. За перемѣну адреса уплачивается 60 коп.

ПОДПИСКА ПРИНИМАЕТСЯ въ конторѣ Редакціи и въ извѣстныхъ книжныхъ магазинахъ. Объявленія принимаются въ конторѣ Редакціи и конторахъ объявленій Петербурга и Москвы.

АДРЕСЪ РЕДАКЦИИ И КОНТОРЫ: Москва, Петровско-Разумовская.

Статьи, присылаемыя для напечатанія, могутъ въ случаѣ необходи-сти подвергаться сокращеніямъ и измѣненіямъ. Статьи, присылаемыя безъ обозначенія условій гонорара, считаются бесплатными. Статьи, признан-ныя Редакціей неудобными для напечатанія, сохраняются 3 мѣсяца и возвращаются авторамъ за ихъ счетъ. О присылаемыхъ въ Редакцію но-выхъ книгахъ даются въ журналѣ отзывы или помѣщаются объявленія.

Редакція открыта ежедневно, кромѣ праздничныхъ дней, отъ 11 до 4 часовъ дня. Для личныхъ объясненій редакторъ принимаетъ по суб-ботамъ отъ 6 до 7 час. вечера и по воскресеньямъ отъ 1 до 2-хъ ча-совъ дня.

№ 35.

2-го СЕНТЯБРЯ.

1910 г.

СОДЕРЖАНІЕ.

Nota-bene. С. Н.—Лѣсоторговый отдѣлъ. Операции общества предохраненія дерева за 1909 г.—Операции товарищества „Д. Н. Лебедева“ за 1909 г.—Кронштадтъ.—Козмодемьянскъ.—Пос. Дубовка.—Хронина. Казенная такса на лѣсокультурный матеріалъ.—Фабрика искус-ственного шелка въ Томашовѣ.—Съ Дальняго Востока.—Съ Нижегородской ярмарки.—О таксировкѣ обшолъ-шахтовокъ.—Новыя книги.—Справочный отдѣлъ. Предстоящіе торги и поставки.—Объявленія.

Nota-bene.

(Страничка по вопросу о лѣсохищеніяхъ въ Никольскомъ уѣздѣ, Вологодской губ.).

Трудно найти страну, гдѣ бы борьба человѣка съ природой, борьба его съ лѣсомъ выражалась такъ ясно и была бы такъ свѣжа воспоминаніями недавно пережитого, какъ среди лѣсовъ и пожней ¹⁾ Никольскаго уѣзда, Вологодской губерніи.

Человѣкъ только-что одержалъ здѣсь полную побѣду надъ лѣсомъ, съ его мракомъ и нечистыми силами. Упоенный успѣхомъ, онъ правитъ дикую оргію, уничтожая безъ пощады огнемъ и топоромъ несчастный лѣсъ, который давно уже пересталъ быть обиталищемъ враждебныхъ лѣшихъ, давно пересталъ тѣснить чело-вѣка и при всякомъ удобномъ случаѣ заявляетъ пол-ную готовность служить своему побѣдителю.

Но и теперь въ лѣсу не найдется шалаша, нѣтъ избушки, гдѣ бы на самомъ видномъ мѣстѣ не висѣла „стукотальница“—тонкая доска, по которой стучать особеннымъ образомъ, чтобы этимъ держать злыхъ ду-ховъ лѣса въ удаленіи отъ жилья.

Населеніе видимо переживаетъ кризисъ, которымъ заканчивается періодъ архаическаго хозяйства.

¹⁾ Пожнями называются покосы по лѣснымъ рѣчкамъ, какъ и вообще всякаго рода покосы.

Инерція еще свѣжаго въ воспоминаніи народа пере-житка вѣковой борьбы человѣка съ природой и посто-янные поиски за освобожденной изъ подъ лѣса землей направляютъ и до сихъ поръ экономическое развитіе страны по опредѣленному руслу, придавая тѣмъ са-мымъ извѣстный характеръ бытовому укладу жизни мѣстнаго населенія.

Сила и мощь лѣса, какъ враждебнаго начала, сло-маны. Каждый имѣетъ право пользоваться плодами этой тяжелой борьбы.

Съ пестеремъ ¹⁾ за плечами, въ которомъ припасено достаточно и сухого мяса, и овсяной крупы, съ ко-телкомъ и топоромъ за поясомъ, онъ—полновластный распорядитель всей этой шири лѣсовъ и луговъ, идетъ въ лѣсъ за своей долей контрибуціи, то закладывая „валъ“ ²⁾, то расчищая огнемъ пожню, то складывая костры для выжиганія цѣлыхъ площадей лѣса тамъ, гдѣ, по выраженію мѣстныхъ жителей, „раскидаешь въ лѣсу пудъ, а вывезешь возами ячмень“... При та-комъ свободномъ пользованіи дарами природы все представляется своего рода „res nullius“ и все, къ чему

¹⁾ Пестеремъ называется родъ очень помѣстительнаго рандъ, плетенаго изъ бересты.

²⁾ Валомъ называютъ мѣсто подъ посѣвъ льна въ лѣсу: весь лѣсъ кругомъ вырубается, складывается аккуратно на площади посѣва и ранней весной выжигается, почва же обрабатывается подъ посѣвъ льна.

прилагается трудъ, становится личною собственностью того, кто первый извлекъ при помощи труда извѣстную цѣнность. Вотъ въ общихъ чертахъ условія, съ которыми приходится считаться и казенному лѣсному хозяйству. Здѣсь, впрочемъ, слово „хозяйство“ должно быть понимаемо въ самомъ широкомъ смыслѣ.

Вполнѣ понятно, что интенсификація лѣсного хозяйства является слѣдствіемъ всего уклада экономической жизни страны, что сельское хозяйство прежде всего нормируется жизнью и уже вслѣдъ за установленіемъ порядка землепользованія возможна болѣе обоснованная, болѣе устойчивая постановка лѣсного дѣла.

Западная Европа только въ сѣверныхъ странахъ могла переживать такія экономическія фазы. Древнегерманскій „Hammer Recht“ уже очень рано опредѣлялъ фактъ субъективнаго владѣнія. А съ субъективнымъ владѣніемъ былъ и субъектъ, который осуществлялъ свое право владѣнія хотя бы тѣмъ, что оберегалъ свое владѣніе отъ постороннаго, случайнаго или временнаго пользованія. Почти во всей Западной Европѣ, кромѣ развѣ сѣверныхъ странъ, право собственности на лѣсъ очень древняго происхожденія, при чемъ первоначальное право охоты въ лѣсу, составлявшее лено, переходитъ впоследствии на самый лѣсъ.

Здѣсь же совершенно иначе: каждый считаетъ себя въ правѣ заложить въ казенномъ лѣсу „валъ“ въ какихъ нибудь 50—60 квадр. сажень и вовсе не считается съ тѣмъ, что отъ этого могутъ выгорѣть сотни и тысячи десятинъ цѣннаго лѣса. Вообще говоря, идеи лѣсоохранительныя очень туго прививаются среди населенія, но здѣсь это особенно замѣтно. Трудно повѣрить, не будучи очевидцемъ, до чего доведена здѣсь горячка къ захватамъ земли на основаніи принципа первой ея обработки. Такъ, часто случается, что на горяхъ, съ ясно выраженнымъ ксерофильнымъ покровомъ, на совершенно чистыхъ и бесплодныхъ бугристыхъ пескахъ, въ казенномъ лѣсу вы находите неожиданно значительныя новыя распашки.

Сколько труда нужно потратить, сколько лѣсу выжечь для того, чтобы при самыхъ лучшихъ условіяхъ погоды собрать хоть какой нибудь посредственный урожай, при томъ только на одинъ годъ. Послѣ годового пользованія земля бросается на продолжительное время. Но за то всѣ считаютъ этотъ участокъ земли собственностью того, кто первый поднялъ его и никто не возьметъ уже за себя, безъ согласія этого импровизированнаго собственника, эту „подсѣку“.

Такимъ образомъ она составляетъ своего рода „табу“, не смотря на то, что сама по себѣ является незаконною распашкою въ казенномъ лѣсу.

Трудно учесть, сколько гибнетъ казенныхъ лѣсовъ, отдаваемыхъ въ жертву огню, ради заявленія собственности на всевозможные валы, подсѣки и пожни. Изъ этихъ угодій нужда въ пожняхъ, т.-е. сѣнокосахъ является наиболѣе острой, и уже въ настоящее время вызываетъ не мало конфликтовъ между пришлымъ переселенческимъ элементомъ и старожилами, отстаивающими свои права на „собственные наши сѣнокосы“,

какъ они говорятъ, замежеванные, какъ казенныя оброчныя статьи, въ переселенческіе участки.

Отношеніе крестьянскаго населенія къ лѣсу ясно видно при каждомъ посѣщеніи лѣса. Достаточно взглянуть на любую страничку путевого журнала по фактическому осмотру лѣса.

За нѣсколько дней осмотра можетъ быть обнаружено, на примѣръ, до 50 самовольныхъ лѣницъ, секвестровано около 400 бревенъ строевыхъ и пиловочныхъ размѣровъ, десятки пудовъ ивового корья, цѣлые штабели тонкихъ осиновыхъ сучьевъ съ листвою для корма скота, мелкій строевой лѣсъ въ самыхъ разнообразныхъ видахъ складки и заготовки. По оброчнымъ статьямъ вы находите громадныя завалы лѣса, тянущіеся на сотни сажень съ краю вдоль казенныхъ лѣсовъ и предназначенные для расширенія пожарной выжиганіемъ лѣса. Если при этомъ упомянуть, что все это разнообразіе всевозможныхъ нарушеній имѣетъ мѣсто въ одномъ изъ самыхъ малыхъ обходовъ, измѣряемомъ только тысячами десятинъ, то поневолѣ жутко становится за участь обходовъ въ нѣсколько десятковъ тысячъ!

Съ непривычки невозможно разобраться въ этомъ лабиринтѣ лѣсоопустошеній и хищеній. Громадныя площади, въ нѣсколько сотъ десятинъ, покрыты всевозможнымъ валежемъ—остатками лѣса не вывезеннаго, почему либо законными и незаконными порубщиками, лѣсокрадами и всѣми, кому не лѣнь было предъявить свое непосредственное требованіе къ лѣсу. Массы горѣлаго лѣса, сухостоя, вершины еще вполнѣ пригодныя для холостыхъ построекъ и даже для жилья, наконецъ, бревна пиловочныхъ и строевыхъ размѣровъ, гниющія безъ всякой пользы среди кучъ всевозможнаго лѣсного хлама, дополняютъ впечатлѣніе этой ужасной, безотрадной картины какого то стихійнаго опустошенія...

Не нужно быть пессимистомъ, чтобы, взвѣсивая подобныя условія быта, отказаться отъ заманчивыхъ притязаній на какое либо хозяйство. Но логика фактовъ говоритъ именно за то, что только хозяйственныя мѣропріятія, въ строго выработанной системѣ, могутъ помочь горю, могутъ и должны спасти тѣ сотни тысячъ десятинъ лѣса, которыя обречены на вѣрную гибель при настоящемъ status quo.

Разбираясь съ этимъ вопросомъ, намъ прежде всего приходится взвѣсить соотношенія дѣйствительныхъ факторовъ лѣсного хозяйства, въ самой общей формѣ: пусть цѣлостъ и стройность рядовъ въ лѣсныхъ массивахъ нарушена,—но лѣсные массивы еще существуютъ, и это фактъ, съ которымъ нужно считаться. Пусть заселеніе края еще не закончено, но въ какой бы формѣ заселеніе ни происходило,—число потребителей древесины возрастаетъ, и этимъ самымъ выдвигаетъ потребность болѣе соответственнаго лѣсопользованія. Вотъ положительныя факторы, наличность которыхъ достаточна, чтобы признать веденіе лѣснаго хозяйства обязательнымъ для государства. Весь вопросъ поэтому сводится къ организаціи хозяйства, которое должно безусловно соответствовать не только біологическимъ условіямъ жизни лѣса, не только экономическимъ условіямъ

страны, но также и бытовому укладу жизни самого населения. До сихъ поръ, однако, все вниманіе обращено было на фискъ. Все хозяйство базируется на полученіи возможно большаго дохода отъ продажи лѣса пиловочнаго размѣра, который во все глаза разыскивается въ ущербъ другимъ сторонамъ хозяйства. Бытовой укладъ жизни, какъ факторъ лѣсного хозяйства, вмѣстѣ съ экономической эволюціей населенія не учитывается вовсе. Крестьяне не безъ основанія жалуются, что „казна только купца (крупнаго лѣсопромышленника) знаетъ, а крестьянину и рядомъ съ казною лѣса-то не получить“. Крестьяне эти, быть можетъ, не знаютъ того, что съ этимъ „купцомъ“ обстоитъ по совѣмъ благополучно, что „казна“ со всемъ своимъ пиловочнымъ лѣсомъ сидитъ у него въ карманѣ и что онъ является единственнымъ фактическимъ монополистомъ на пиловочный лѣсъ, сплавляемый въ Архангельскъ, и какія бы ухищренія казна ни предпринимала съ цѣлью болѣе выгодной продажи своего пиловочнаго лѣса,—все это не приведетъ ни къ чему, пока не поможетъ этотъ самый крестьянинъ, ставъ конкурентомъ „купцу“.

А пока что, крестьянинъ является хищникомъ, играющимъ въ руку „купцу“ не только въ ущербъ своимъ личнымъ интересамъ (крестьянскіе лѣсные надѣлы уже совершенно опустошены), но и интересамъ казны, которая въ очень скоромъ времени будетъ единственнымъ источникомъ, изъ котораго онъ и его дѣти будутъ удовлетворять быстро надвигающуюся нужду въ лѣсѣ. Въ настоящее время цѣнные пиловочные сортаменты лѣса вырубаются хищнически всюду, куда только имѣетъ или можетъ имѣть доступъ мѣстный крестьянинъ. Преимущественно такія хищенія наблюдаются въ казенныхъ лѣсахъ, граничащихъ съ лѣсными надѣлами крестьянъ, въ районѣ сплавныхъ рѣкъ (верстъ до 20-ти) и по оброчнымъ статьямъ и сѣнокосамъ, расположеннымъ по менѣе значительнымъ рѣчкамъ.

Хищеніе это, чаще всего, организуется какимъ нибудь мѣстнымъ „купцомъ“, который за безцѣнокъ скупаетъ, подъ видомъ надѣльнаго крестьянскаго лѣса, пиловочныя бревна, шпалы и другіе цѣнные размѣры, похищенные изъ казенныхъ лѣсныхъ дачъ. Иной разъ хищническія комбинаціи отличаются даже наивностью. Такъ, какой нибудь мѣстный „лѣсопромышленникъ“, скажемъ Н. Г., арендуетъ въ какой нибудь казенной дачѣ на долгосрочную аренду все сѣнокосы по мелкимъ сплавнымъ рѣчкамъ и по ихъ бассейну, приблизительно тысячи десятинъ за какихъ нибудь тысячи полторы рублей¹⁾, и тутъ то начинается операція очень выгодная и для частичныхъ съемщиковъ арендатора, мѣстныхъ крестьянъ, и для самого контрагента казны, но очень вредная для цѣлости казенныхъ лѣсовъ!.. Пожары и фабрикація буреломовъ и лежакаго лѣса тоже являются заманчивыми предпріятіями. На горяхъ и безъ того слабый надзоръ ослабленъ. Подъ шумокъ

¹⁾ На самомъ же дѣлѣ, вслѣдствіе полнаго хаоса въ оброчныхъ статьяхъ, эту площадь можно считать чуть ли не вдвое больше.

здѣсь легко пользоваться нѣсколько лѣтъ подрядъ и топливомъ, и оставшимися отъ пожара деревьями болѣе крупныхъ размѣровъ и распашками, которые станутъ „своими отвѣчными пожнями“ и такими же львицами. При наличности мертваго лежакаго лѣса, дѣло обходится и того проще: вырубается изъ сырого лѣса сколько нужно бревенъ самыхъ прямыхъ, полнодревесныхъ и чистыхъ; ихъ старательно обдѣлываютъ, складываютъ въ штабеля на подъялани. Затѣмъ слѣдуетъ заявленіе: „у васъ въ такой то дачѣ ужъ очень много буреломнаго и лежакаго лѣсу, гниетъ только напрасно, и если по совѣмъ дешевому тарифу, то его, пожалуй, можно было бы и взять за себя“. По справкамъ оказывается, что и буреломнаго и лежакаго лѣса дѣйствительно много и онъ дѣйствительно гниетъ. Билетъ выдается, и все дѣло сдѣлано не только безъ риска, но даже съ соблюденіемъ всякихъ формальностей!

Способовъ хищенія казеннаго лѣса не перечесть. Трудно представить до какихъ ухищреній, до какихъ тонкостей доведено здѣсь лѣсокрадство и лѣсоопустошеніе. И это самый ужасный недугъ казенныхъ лѣсовъ. Недугъ, для борьбы съ которымъ въ распоряженіи лѣснаго хозяина имѣются, главнымъ образомъ, три средства.

Первое и самое существенное это прямое, легкое и дешевое удовлетвореніе населенія лѣсными продуктами, въ которыхъ можетъ быть нужда, при самомъ тщательномъ учетѣ. При этомъ необходимо, чтобы удовлетвореніе это было своевременно и дѣйствительно. На самомъ дѣлѣ, во многихъ случаяхъ, такого рода отпускъ сводится къ перепискѣ, которая тянется иной разъ годъ и больше, пока, наконецъ, не получится разрѣшенія, и поэтому практически просителю гораздо проще отправиться прямо въ казенный лѣсъ и нарубить сколько и чего нужно. При этомъ крайнемъ случаѣ, очень мало вѣроятномъ, если о сдѣланной порубкѣ доведется лѣсникъ, покончить дѣло миромъ при помощи „мерзавчика“ или „четвертинки“, глядя по вырубкѣ. Въ результатѣ такого компромисса въ канцеляріи лѣсничества получится протоколъ о порубкѣ лѣса, „виновные въ совершеніи коей не обнаружены“—и лѣсъ увезенъ!

Въ канцеляріи начнется переписка и съ полиціей для розыска виновныхъ, и съ объѣздчикомъ для выясненія виновности лѣсника. Но эта переписка ничего не выяснитъ: урядникъ тщетно разспрашивалъ въ пяти селеніяхъ, а объѣздчикъ узналъ, что лѣсникъ во время совершенія порубки былъ въ обходѣ приблизительно въ верстахъ 15 отъ мѣста порубки. И пока мы въ канцеляріяхъ пишемъ, тамъ же успѣли построить срубъ, а то и цѣлую избу.

Вторымъ средствомъ борьбы должна быть признана неустанная бдительная охрана казеннаго лѣса, выполняемая подъ постояннымъ фактическимъ контролемъ лѣсничаго или его помощника; наконецъ, третья мѣра—систематическое, дѣйствительное, а не бумажное преслѣдованіе нарушителей Лѣснаго Устава..

Ни однимъ изъ этихъ средствъ мѣстная лѣсная администрація въ настоящее время не пользуется!

Кто на самомъ дѣлѣ знаетъ канцелярскія средства здѣшняго лѣсничаго и ту громадную и разнообразную переписку, доходящую до нѣсколькихъ тысячъ бумагъ въ годъ по всевозможнымъ земельнымъ, административнымъ хозяйственнымъ и переселенческимъ дѣламъ, безконечную переписку по протоколамъ, которыхъ набирается около тысячи, не менѣе кропотливую переписку по оформливанію всякаго отпуска лѣса,—тотъ согласится, что уже этимъ трудомъ лѣсничій прикованъ къ своему канцелярскому столу такъ крѣпко, что вырваться въ лѣсъ ему гораздо труднѣе, чѣмъ любому изъ чиновниковъ не лѣсного вѣдомства!

Между тѣмъ именно въ лѣсу самое важное, самое живое и отвѣтственное дѣло лѣсничаго, способное захватить и умъ и сердце, это—согласованіе двухъ факторовъ антагоничныхъ между собой,—жизни лѣса съ нарастающимъ спросомъ населенія на продукты лѣсного хозяйства.

Правильная постановка этого дѣла предполагаетъ непременно участіе личной инициативы лѣсничаго.

Въ настоящее время населеніе на столько прибавилось, а лѣса на столько убыли, что для удовлетворенія спроса мѣстнаго населенія необходимо правильно организовать отпускъ лѣса. Необходимо вмѣстѣ съ тѣмъ преслѣдовать и воспитательную цѣль, постепенно приучая мѣстныхъ потребителей лѣса къ порядку и законности въ пользованіи. Съ другой стороны, не менѣе важно создать мелкую лѣсную промышленность, которая служила бы не только широкому распредѣленію лѣсныхъ матеріаловъ между различными слоями мѣстнаго населенія, но была бы посредникомъ между „казною“ и крупными фирмами, предъявляющими спросъ на древесину наиболѣе цѣнныхъ качествъ. При настоящихъ условіяхъ для этого, казалось, наиболѣе подходящимъ является отпускъ съ учетомъ по площади, безъ подраздѣленія его по категоріямъ на сплавной и на лѣсъ, предназначенный на мѣстныя надобности.

Въ предѣлахъ казенныхъ лѣсничествъ Никольскаго уѣзда до сихъ поръ отпускъ лѣса производится съ учетомъ по количеству матеріаловъ изъ опредѣленной площади, подлежащей ежегодному отводу въ натурѣ. Смѣтный отпускъ подраздѣляется обыкновенно на пиловочный, для продажи крупнымъ лѣсопромышленнымъ фирмамъ; этотъ лѣсъ обыкновенно сплавляется въ Архангельскъ и на Волгу, такъ какъ водораздѣлъ бассейновъ Сѣверной Двины и Волги лежитъ въ южной и юго-западной части Никольскаго уѣзда. Другая часть отпуска идетъ на судостроеніе, которое въ настоящее время значительно сократилось, благодаря возрастающему обмеленію Юга—главной рѣки уѣзда. Наконецъ, различается еще отпускъ „для удовлетворенія нуждъ мѣстнаго населенія“...

Главное вниманіе обращено на отпускъ пиловочнаго лѣса, такъ какъ имъ обуславливается наибольшій доходъ отъ казенныхъ лѣсовъ. Вся забота высшей администраціи и лѣсничихъ направлена къ тому, чтобы организовать этотъ отпускъ наиболѣе цѣлесообразно; что же касается отпуска для удовлетворенія мѣстнаго на-

селенія, то къ нему относятся на столько безразлично, что даже не всегда въ натурѣ отводятся участки для этого отпуска. Но болѣе соответствующая постановка дѣла при настоящихъ административныхъ силахъ едва ли осуществима. Казенные лѣсные массивы болѣею частью примыкаютъ и включаютъ въ свои районы густо населенные участки, прилежащіе къ трактовымъ дорогамъ и сплавному рѣкамъ. Внутри этихъ массивовъ много населенныхъ пунктовъ—деревень, починокъ и переселенческихъ участковъ. Широкою рукою раздаваемые крестьянскіе лѣсные надѣлы представляютъ въ настоящее время лишь жалкіе остатки.

Нужда въ лѣсныхъ матеріалахъ растетъ съ каждымъ днемъ, удовлетвореніе же этой нужды, при принятомъ способѣ учета, затрудняется по мѣрѣ ея расширенія, такъ какъ положительно нѣтъ возможности отводить чуть ли не для каждаго селенія или тѣсной группы поселковъ особую площадь пользованія и вести учетъ чуть ли не для каждаго лица, получившаго билетъ на рубку лѣса для личныхъ своихъ нуждъ... Только продажа лѣса съ учетомъ по площади создастъ среди населенія нѣкоторый избытокъ въ лѣсныхъ матеріалахъ и этимъ послужитъ зарожденію мелкой лѣсной промышленности, которая лучше всякой административной опеки поможетъ населенію удовлетворить нарастающую нужду въ лѣсѣ.

Для осуществленія такой хозяйственной политики пришлось бы, можетъ быть, каждое лѣсничество превратить въ небольшой округъ, придавъ ему одного отвѣтственного дѣлопроизводителя, постоянного землемѣра-съемщика или младшаго таксатора. Кромѣ того на каждыя 50 тысячъ десятинъ лѣсничества пришлось бы назначить по одному кондуктору, на каждыя 1.500—3.000 десятинъ по одному лѣснику и на каждые 5—6 обходовъ—по объѣздчику. Такое усиленіе лѣсничества могло бы потребовать расходовъ вдвое больше противъ отпускаемыхъ современными смѣтами.

С. Н.

Лѣсоторговый отдѣлъ.

Операціи общества предохраненія дерева за 1909 г.

Названное общество за 16-й операціонный годъ получило валовой выручки 158.692 р. 12 к., при расходѣ 108.054 р. 94 к.; чистая прибыль опредѣлилась въ 50.637 р. 18 к., противъ 67.407 р. въ 1908 г. Въ отчетномъ году сократился и офиціальнѣйшій титулъ общества, которое ранѣе именовалось „обществомъ предохраненія дерева отъ преждевременной порчи и гниенія“. Полученная за 1909 г. прибыль, вмѣстѣ съ остаткомъ отъ 1908 г. (2.132 р. 26 к.) распредѣлена такъ: отчислено въ запасный капиталъ 5.200 р., на погашеніе стоимости имущества—23.909 р. 44 к., въ доходъ казны—2.392 р. 38 к., перенесено на 1910 г. 267 р. 62 к. и въ дивидендъ акціонерамъ назначено 21.000 р., что составляетъ по 15 р. на акцію, или 6% на капиталъ. Въ счетъ произведенныхъ въ отчетномъ году расходовъ вошли: содержаніе правленія—

18.492 р. 98 к., стоимость пришедшаго въ негодность имущества—582 р. 5 к., общіе расходы—11.118 р. 99 к. и разные убытки—5.802 р. 68 к. Въ числѣ доходовъ заключаются: валовая выручка отъ работъ на заводахъ—21.549 р. 34 к., разница курса госуд. 4% ренты—45.397 р. 24 к., за купоны отъ залоговыхъ % бумагъ—14.105 р. 60 к., разные поступленія—5.581 р. 70 к.

Балансъ къ 1 января 1910 г. исчислился въ суммѣ 852.187 р. 70 к., при чемъ касса составляетъ 243 р. 65 к., текущій счетъ—65.371 р. 59 к., залогов—315.406 р. 77 к., процентныя бумаги—22.019 р. 37 к., имущество (передвижные древопропиточныя заводы, вагоны-цистерны, инструменты и пр.)—347.230 р. 66 к., матеріалы—3.041 р. 66 к., залогов членовъ правленія—65.000 р., дебиторы—12.776 р. 52 к., кредиторы—20.778 р. 80 к.; капиталъ основной (1.400 акцій по 250 р.)—350.000 р., запасный—52.000 р., резервный—28.400 р., погашенія имущества—276.590 р. 56 к. и штрафной—15 р.

Операціи товарищества „Д. Н. Лебедева“ за 1909 г.

Товарищество лѣсопильныхъ заводовъ и мануфактуръ „Д. Н. Лебедевъ“ (правленіе и предпріятіе въ С.-Петербургѣ) за 13-й операціонный годъ дѣятельности получило чистой прибыли 43.298 р. 16 к., при валовомъ доходѣ въ 3.790.310 р. 84 к. и расходѣ 3.747.012 р. 68 к.; за предшествовавшіе два года чистой прибыли отъ операцій было: въ 1908 г.—29.976 р. и въ 1907 г.—33.415 р.

Полученная прибыль, вмѣстѣ съ остаткомъ прибыли за 1908 г. (5.895 р. 27 к.), согласно состоявшемуся 4 мая с. г. общему собранію пайщиковъ, распределена такимъ образомъ: отнесено въ запасный капиталъ 2.459 р. 97 к., къ прибыли 1910 года 1.978 р. 36 к., на уплату личныхъ налоговъ 4.755 р. 10 к., остальные 40.000 р. назначены въ дивидендъ, что составляетъ 2% на капиталъ (въ 1908 г. было 1% и въ 1907 г.—1½%).

Въ балансъ, опредѣлившемся къ 1 января 1910 г. суммою въ 5.085.710 р., заключаются слѣдующіе главные счета: касса и банки—22.195 р., %-ныя бумаги—30.400 р., векселя—48.109 р., земля съ постройками и лѣсныя дачи—1.769.872 р., мертвый и живой инвентарь—458.321 р., хлѣбъ, фуражъ, джутъ и разные матеріалы для производства—285.479 р., лѣсной матеріалъ и джутовые издѣлія—1.719.813 р., затраты на 1910 годъ—176.232 р., должники—575.289 р., заимодавцы—1.813.190 р., залогов—91.200 р.; капиталы: основной—2.000.000 р., запасный—30.398 р., погашенія—1.101.041 р. и штрафной рабочихъ—688 р.

Кронштадтъ.—По 17 августа экспортъ лѣсныхъ товаровъ изъ порта достигъ слѣдующихъ количествъ: досокъ, баттенсовъ и бордсовъ 1.059.997 дюжинъ, 123.246 куб. саж. кряжей для бумажной массы, 142.557 куб. саж. рудничныхъ стоекъ, 2.139 куб. саж. еловыхъ кругляковъ, 167.218 еловыхъ жердей, 1.343.179 куб. фут. осинового дерева, 2.689 кубиковъ дровъ-обрѣзковъ, 45.968 телеграфныхъ столбовъ, 65.157 длинныхъ бревенъ и 487.261 бочарныхъ клепокъ. Въ данный моментъ какъ въ Кронштадтѣ, такъ и въ Новомъ спб. портѣ лѣсо-экспортныя операціи идутъ усиленнымъ темпомъ, хотя ненастная погода тормозитъ ходъ операцій. Во всѣхъ гаваняхъ наблюдается чрезвычайная тѣснота, какъ отъ массы судовъ и плашкоутовъ съ лѣсомъ, такъ равно и отъ громаднаго количества иностранныхъ пароходовъ, разгружающихъ привозные товары,—главнымъ образомъ уголь. За неимѣніемъ свободныхъ мѣстъ въ кронштадтскихъ гаваняхъ, много пароходовъ отстаиваются на рейдѣ, ожидая очередного впуска въ гавань. Съ товарами внутренняго потребленія дѣла по-прежнему бойки; на полчистую дюймовку все время наблюдается большой спросъ.

Козмодемьянскъ, 17 августа.—Дѣла съ лѣсомъ очень тихи; иногороднихъ покупателей нѣтъ, небольшія сдѣлки только совершаются мѣстными лѣсоторговцами, и цѣны отмѣчаются невысокія; такъ, бревенникъ полномѣрный 13¼ арш. дл. и діам. 7¼ верш. въ сложности сдѣланъ по 4 р. 70 к. за дерево; также было немного сдѣлокъ съ верегой сосновой и еловой, дл. 18 арш. и діам. отъ 2½ до 4 верш., по 90 к. за штуку; верега длиной 15 арш., такого же діам., по 65 к. Приплавъ снятаго іюльскою прибылью воды засохшаго весной лѣса продолжается, но за послѣдніе дни очень медленно, благодаря тому, что въ р. Ветлугѣ ближе къ устью вода сильно спала и на перекатахъ осталось по 8—10 вершковъ, такъ что пароходное сообщеніе по Ветлугѣ въ данное время прекратилось. Между прочимъ, начали поступать свѣдѣнія, что въ верховьяхъ рѣки Ветлуги вода вновь пошла на прибыль, и возможно, что въ недалекомъ будущемъ пароходное движеніе по Ветлугѣ возобновится. Въ настоящее время въ наличности на козмодемьянской ярмаркѣ находится лѣса 70—80 плотовъ и, по соображеніямъ лѣсопромышленниковъ, должно быть въ ходу по р. Ветлугѣ еще 120—130 плотовъ.

Пос. Дубовна, Саратов. губ.—Обороты мѣстнаго лѣсного рынка въ общемъ незначительны. Вершковая доска 13 арш. длин. при партіонныхъ сдѣлкахъ продается 1 р. 25 к. штука, остальные размѣры по расцѣнкѣ. Дрова продаются отъ 24 до 38 р. пятерикъ верховой кладки. Запасы ободьевъ, спицъ, ступъ и пр. колесническихъ матеріаловъ порядочны. Спросъ небольшой, преимущественно съ стороны дубовскихъ колесниковъ. (Тор. Пр. Г.).

Х р о н и к а.

Казенная такса на лѣсокультурный матеріалъ.

Взамѣнъ дѣйствующихъ съ 1893 года таксъ на лѣсокультурный матеріалъ, отпускаемый изъ казенныхъ торговыхъ питомниковъ и сѣменныхъ складовъ для нуждъ частнаго лѣсоразведенія, товарищемъ главноуправляющаго землеустройствомъ и земледѣліемъ утверждены нижеслѣдующія таксовыя цѣны на лѣсокультурный и плодовой матеріалъ, имѣющія быть введенными въ дѣйствіе съ 1 января 1911 года.

	Сѣмена за 1 фунтъ.	Сѣянцы.			Саженцы (1 разъ пересаж. сѣянцы).					
		Однолѣтніе.	Двухлѣтніе.	3-хъ лѣтъ.	2-хъ лѣтъ.	3-хъ лѣтъ.	4-хъ лѣтъ.	5-ти лѣтъ.	Тысяча.	
									Копѣйки.	
Сосна обыкновенная .	75	25	50	—	150	300	—	—		
Ель	30	—	40	80	—	200	400	600		
Лиственница сибирская	100	100	200	350	400	600	800	1000		
Кедръ	—	—	—	350	—	—	1000	1200		
Пихта сибирская . .	120	—	—	300	—	—	600	800		
Дубъ	30	50	75	300	300	500	600	—		
Букъ	20	—	100	150	—	—	—	—		
Грабъ	20	—	100	150	—	—	—	—		
Липа	20	—	100	150	—	400	600	800		
Ильмовыя породы . .	10	50	100	—	—	—	—	—		
Кленъ	10	50	100	200	—	400	600	800		
Ясень обыкновенный .	10	50	100	200	—	400	600	800		
Береза	10	—	100	200	—	300	500	700		
Осина	—	—	100	—	—	—	—	—		
Тополь	—	—	100	—	—	—	—	—		
Ольха черная	10	50	100	200	—	—	—	—		
Кустарныя породы . .	10	75	150	—	—	—	—	—		
Шелковица	—	50	100	—	—	—	—	—		
Гледичія	—	50	100	—	—	—	—	—		
Акація бѣлая	—	50	100	—	—	—	—	—		
Рябина	—	50	100	—	—	—	—	—		

Дички всѣхъ вышеназванныхъ породъ продаются: высотой до 1/2 аршина—2 р. и высотой до 1 арш.—4 р. за тысячу штукъ. Коля тополя и ивъ разныхъ породъ, длиною 3 арш., отпускаются по 15 р. за тысячу штукъ. Корни осины—3 р. и пенки тополя—2 р. за тысячу штукъ. Сѣмена яблони и груши продаются по 50 коп. за фунтъ.

Плодовой матеріалъ всѣхъ породъ.

1) Для 1—2-хлѣтнихъ сѣянцевъ пикированныхъ въ травянистомъ состояніи и 2-хлѣтнихъ перешколенныхъ въ деревянистомъ состояніи:

	На мѣстѣ въ грядкахъ.	Съ выкопкой и упаковкой.
	За тысячу штукъ.	
1-го сорта	6 р.	8 р.
2-го "	3 "	5 "

II) Для 1—2-хлѣтнихъ сѣянцевъ, отпускаемыхъ непосредственно изъ сѣменныхъ грядъ (не пикированныхъ):

	На мѣстѣ въ грядкахъ.	Съ выкопкой и упаковкой.
	За тысячу штукъ.	
1-го сорта	3 р. — к.	5 р. — к.
2-го "	1 " 50 "	3 " 50 "

III) Для плодовыхъ прививокъ за штуку:

Въ возрастѣ:	На мѣстѣ въ грядкахъ.	Съ выкопкой и упаковкой.
	За штуку.	
2-хъ лѣтъ	20 к.	25 к.
3-хъ лѣтъ и старше.	25 "	30 "

Фабрика искусственнаго шелка въ Томашовѣ. Учреждается акціонерное общество для устройства, содержанія и эксплуатаціи фабрики искусственнаго шелка въ гор. Томашовѣ, Петроковской губ. Учредителями являются лодзинскій купецъ С. В. Ляндау и томашевскіе купцы Ф. Г. Ляндсбергъ и А. М. Ляндсбергъ. Основной капиталъ общества опредѣляется въ 1.125.000 рублей, раздѣленныхъ на 4.500 акцій, по 250 р. каждая. Правленіе общества находится въ г. Варшавѣ. Уставъ общества, Высочайше утвержденный 7 іюня с. г., напечатанъ въ № 66 „Собр. узак. и распор. пр.“ отъ 28 іюля с. г.

Съ Дальняго Востока. Минувшая зима на Дальнемъ Востокѣ была необычайно бурная и многоснѣжная: снѣжные заносы домовъ и строеній съ крышами, обычные въ Николаевскѣ, прошлой зимой наблюдались не только въ Хабаровскѣ, но и по всей уссурійской жел. дорогѣ. Результатомъ этого былъ полный застой въ лѣсномъ промыслѣ; Хабаровскъ, окруженный лѣсной тайгой, часто сидѣлъ безъ дровъ, цѣна которыхъ поднялась выше 8 р. Это обстоятельство неблагоприятно отразилось на цѣломъ рядѣ селеній, которыя въ лѣсномъ промыслѣ имѣютъ главный источникъ для своего годового бюджета. По той же причинѣ и лѣсопромышленники несутъ большіе убытки. Лѣсопромышленному застою отчасти содѣйствовали и забастовки мѣстныхъ русскихъ рабочихъ, комплектуемыхъ большею частью изъ шатуновъ, бродягъ и вообще неработоспособнаго элемента; такъ въ лѣсной концессіи Бринера, въ Пилево, на Сахалинѣ, русскіе рабочіе потребовали плату по 10 р. за бревно за рубку и сплавъ по короткой рѣкѣ. Вслѣдствіе этого хорошо оборудованное лѣсное предпріятіе, съ декавильными путями и паровой лѣсопилкой должно было временно прекратиться.

Съ нижегородской ярмарки. Съ мочаломъ и мочальными издѣліями (рогожей) положеніе въ ярмаркѣ уже выяснилось вполне. Привозъ мочалы на 3/8 меньше обычнаго привоза (приблизительно на 300 тыс. пуд.). Причина уменьшенія привоза—неблагопріятныя условія погоды, препятствовавшія удовлетворительному съему. Цѣны отъ 1 р. 5 к. до 1 р. 30 к.,—сравнительно съ прошлогодней ярмаркой на 20—25% дороже.

Рогожь тоже привезено меньше, благодаря прошлогоднему урожаю, отнявшему много рукъ для тканья кулей, которое несравненно выгоднѣе для кустаря. Несмотря на тихую ярмарку, остатка, полагаютъ, не будетъ.

О таксировкѣ обалоль-шахтовонъ. Екатеринбургскій биржевой комитетъ обратился въ министерство торговли и промышленности съ представленіемъ, въ коемъ ходатайствуетъ о томъ, чтобы обалолы или шахтовки, трехаршинной длины, съ незначительной забѣлкой одного края таксировались по третьей категоріи, а не по первой, какъ это введено въ настоящее время по распо-

ряженію начальника скатерининской жел. дороги. Въ объясненіе своего ходатайства комитетъ указываетъ, что обаполы нельзя называть досками, такъ какъ обаполы-шахтовки длинной въ 3 арш., а доски длиной въ 5—6 арш., затѣмъ назначеніе обаполь, само по себѣ, исключаетъ возможность таксировки ихъ какъ досокъ, такъ какъ они идутъ исключительно для рудниковъ и шахтъ донецкаго бассейна, въ видѣ рудничнаго матеріала безъ всякой обдѣлки. При перечисленіи обаполь-шахтовокъ въ первую категорію фрахтъ превышаетъ стоимость самаго груза и дѣлаетъ невозможнымъ дальнѣйшій его сбытъ.

— Департаментомъ земледѣлія выпущенъ изъ печати „Списокъ періодическихъ сельскохозяйственныхъ изданій“ (по свѣдѣніямъ департамента земледѣлія къ 1 іюля 1910 года). Всѣмъ учрежденіямъ и лицамъ, интересующимся такого рода изданіями, настоящій списокъ департаментомъ высылается бесплатно по первому требованію.

Новыя книги.

Въ послѣднее время появились въ печати, между прочимъ, слѣдующія книги на русскомъ и иностранныхъ языкахъ.

— Изъ лѣсовъ Енисейской губерніи. Вып. I. Подъ редакціей управляющаго госуд. имущества Енисейской губ. *И. К. Окулича*. 126 стр.

— Уставъ лѣсной. *А. Л. Саатционъ*. in 8°, 263 стр. Изд. Законодѣвнія. Спб., 1910. Ц. 75 к.

— Флора Европейской Россіи. Ч. III. *Б. А. Федченко* и *А. О. Флеровъ*. Изд. А. Ф. Девриена. 491 стр. Съ 493 рис. Спб., Ц. 1 р. 40 к.

— Die Stoffwandlungen in den Laubblättern des Baumes, insbesonodere in ihren Beziehungen zum herbstlichen Blattfall. Von *B. Schulze* und *I. Schütz*. См. „Die Land wirtsch. Versuchs-Stationen.“ 1909. Heft IV и V, s. 299—352.

— Forstliche Kanzleibebarung für den mittleren Wald besitz. Von *H. Fuschlberger*. in 8°, 56 s. Wien, 1910. 1.60 Kr.

— The forests of Alaska. By *R. S. Kellogg*. U. S. Forest Service. Bull. № 81. in 8°, 24 p. Washington, 1910.

Справочный отдѣлъ.

Предстоящіе торги и поставки.

6 сентября въ варшавскомъ акцизномъ управленіи, въ 12 ч., съ переторжкой черезъ 3 дня, торги на поставку 1.890 ведеръ древеснаго спирта.

15 сентября въ виленскомъ окружн. инженерномъ управленіи, въ 12 ч. д., торги на поставку на 4 года 3.980 саж. трехполѣнныхъ и 1.600 саж. однополѣнныхъ дровъ въ гг. Гродно и Слонимъ.

24 сентября въ олонекскомъ управленіи землед. и госуд. имущ. (Петрозаводскъ) торги на продажу заклеименныхъ деревьевъ изъ дачъ лѣснаго вѣдомства на 3.277.764 руб. и изъ дачъ Олонекскихъ горныхъ заводовъ на 135.806 р.

27 сентября въ рафаловскомъ волостн. правленіи (Во-

линской губ.) торги на продажу казеннаго лѣса изъ Рафаловскаго лѣсничества на 64.231 руб.

21 сентября въ московскомъ окружн. инженерномъ управленіи торги на поставку дровъ: въ Москвѣ—1.710 саж. трехполѣн. смѣшанныхъ и 300 саж. осиновыхъ, Москов. губ.—1.104 саж. и въ Твери—996 саж.

23 сентября въ московскомъ окружн. инженерномъ управленіи торги на поставку дровъ: въ Смоленскѣ—1.900 саж., въ Ярославлѣ—1.610 саж., во Владимірѣ—1.310 саж. и въ Тамбовской губ. 1.650 саж.

27 сентября въ управленіи работъ с.-петербургскаго и нарвскихъ торг. портовъ (Забалак. пр., д. № 22), въ 2 ч., торги на поставку лѣсныхъ матеріаловъ.

Редакторъ-издатель Н. С. Нестеровъ.

СЪЯЛЬНЫЙ КОЛЬ А. А. КИРИЛЛОВА.

Главное стремленіе лѣсныхъ хозяевъ направлено нынѣ къ рѣшенію двухъ задачъ: а) облѣсенію всѣхъ вырубокъ и пустошей въ возможно скоромъ времени, чтобы помощью лѣснаго хозяйства всѣ эти бездоходныя площади превратились въ доходныя и чтобы неудобную землю облѣсеніемъ улучшить въ качественномъ отношеніи, возвративъ ей прежнія производительныя силы; б) изысканію способовъ выполнить первую задачу возможно дешевле, примѣняясь къ сильному вздорожанію цѣнъ на рабочія руки и сѣмена (особенно хвойныя), дабы пожеланія возможно было бы осуществить. Въ этихъ цѣляхъ сдѣланъ мною съяльный коль, описанный въ 5 кн. „Лѣс. Журнала“ за 1907 г. и „Лѣсопромышленномъ Вѣстникѣ“ 1908 г. въ №№ 12, 13, 14. Съ помощью двухъ такихъ съяльныхъ коловъ одинъ рабочий засѣваетъ при малой затратѣ силы 1 десятину въ день, разсѣвая производительно всего 1—2 фунта хвойныхъ сѣмянъ.

Съяльный коль примѣняется въ слѣдующихъ случаяхъ: 1) для возобновленія цѣннаго сосноваго насажденія, вслѣдъ за снятіемъ материнскаго насажденія; 2) на лѣсосѣкахъ съ небольшимъ задерѣніемъ почвы на подготовленной въ клававахъ землѣ; 3) въ листовныхъ густыхъ заросляхъ для введенія хвойныхъ породъ въ обезцѣвненныя насажденія; 4) при борьбѣ на старыхъ лѣсосѣкахъ съ травами, послѣ ослабленія ихъ искусственною зарослью скорорастущими листовными породами и посѣва на пескахъ по шелухѣ; 5) для введенія подлѣска, напр. липы, можжевельника и др. въ изрѣженныхъ, ослабленныхъ борахъ на сыпучей почвѣ; и 6) для облѣсенія вересковыхъ пустошей.

Стоимость двухъ съяльныхъ коловъ **5 руб.**, а съ добавочнымъ валикомъ **5 р. 40 к.** Желающіе имѣть приглашаются выписывать отъ завѣдывающаго Ошмянскимъ лѣсничествомъ **А. А. Кириллова**, адресуя въ **г. Ошмяны, Виленской губ.**

Тамъ же продается брошюра А. А. Кириллова: Въ чемъ заключается наше землеулучшеніе (укрѣпленіе овраговъ помощью оросительныхъ цѣпей). 1908 г.

Цѣна 25 коп.

ТРАНСМИССИИ
 НОВѢЙШИХЪ КОНСТРУКЦІЙ СЪ КОЛЬЦЕВОЙ САМОСМАЗКОЙ
ДОНЪ ВЪ ЛОДЗИ.
 АКЦ. ОБЩ. ШЕСТЕРНИ
 МАШИНОЙ ФОРМОВКИ СЪ ЗУБЬЯМИ ТОЧНѢЙШЕЙ ОТДѢЛКИ НА СТАНКАХЪ-АВТОМАТАХЪ.

ХІІ-й годъ
изданія.

ПРОДОЛЖАЕТСЯ ПОДПИСКА НА 1910 ГОДЪ
НА ЕЖЕНЕДѢЛЬНЫЙ ЖУРНАЛЪ

ХІІ-й годъ
изданія.

ЛѢСОПРОМЫШЛЕННЫЙ ВѢСТНИКЪ.

ЖУРНАЛЪ ЛѢСНОГО ХОЗЯЙСТВА, ЛѢСОПРОМЫШЛЕННОСТИ И ТОРГОВЛИ ЛѢСОМЪ,
ПОДПИСНАЯ ЦѢНА на годъ 6 рублей и на полгода 4 рубля.

Журналъ за предыдущіе годы высылается съ наложеннымъ платежомъ.
Цѣна годового экземпляра журнала: за 1899—1906 гг. по 3 руб., 1907 г.—4 руб. и за 1908 г.—5 р.
ПОДПИСКА НА ЖУРНАЛЪ ПРИНИМАЕТСЯ въ конторѣ редакціи (Москва, Петровско-Разумовское)
и въ извѣстныхъ книжныхъ магазинахъ.

Редакторъ-издатель Н. С. Нестеровъ.

Таблицы для подсчета досокъ

на С.-Петербургскіе стандарты и дюжины. Вычислено 270 размѣровъ. Форматъ карманный. Составила Л. П. Берзина. О практичности книги авторъ имѣетъ отзывы компетентныхъ лицъ. Необходимое пособие каждому лѣсопромышленнику. Складъ изданія у автора: Спб., Бассейная 21, кв. 23. Цѣна: въ коленкор. переплетѣ 1 р. 75 к., въ кож. 2 р. 50 к. Нал. плат. 25 к. дороже. 10—2

Сосновые первосортныя латы для крышъ

(ходовой товаръ) 4—6 см. толщины, длиною отъ 5—5½ метр., связанныя проволокой, желаетъ покупать вагонами за наличныя Берлинская оптовая фирма. Предложенія подъ № J. 9085 адресовать: Hasenstein & Vogler A. G., Berlin W. 8. (Германія.) 3—2

Отъ Управленія С.-Петербургскаго Удѣльнаго Округа

симъ объявляется, что назначенные на 3 сентября сего года торги на продажу лѣса изъ дачъ 5-Новгородскаго имѣнія Пятилипской, Финевской, Змѣйской, Любуницкой и Оссійской, переносятся на 15-е того же сентября и будутъ произведены въ гор. С.-Петербургѣ, въ Управленіи С.-Петербургскаго Удѣльнаго Округа, Моховая, 40, въ 12 часовъ дня. 2—2

Нижній-Новгородъ 1896 г. Золотая Государств. медаль.

НОВѢЙШІЙ ПЕРЕДВИЖНОЙ ЛѢСОПИЛЬНЫЙ СТАНОКЪ

съ приводомъ непосредственно отъ локомотива.

Модель 1909 г.



Г. Фр. ПИРВИЦЪ и К°, г. Рига. МАШИНОСТРОИТЕЛЬНЫЙ и ЧУГУННОЛИТЕЙНЫЙ ЗАВОДЪ.

Основанъ въ 1877 г.

30-ЛѢТНЯЯ СПЕЦІАЛЬНОСТЬ:

УСТРОЙСТВО ЛѢСОПИЛЕНЪ

съ машинами испытанной наилучшей конструкціи. Двухъэтажные вертикальные лѣсопильные станки. Древострогальныя машины для строганія, выемки, шпунтовки и пазовъ. Обрѣзныя и маятниковыя пилы. Машины для производства древесной шерсти. Гонтовые станки. Всѣ машины всегда изготовляются въ большемъ количествѣ и заказы могутъ быть исполнены въ самое короткое время. каталоги высылаются бесплатно.

ПРОДАЖА ЛѢСА НА СРУБЪ.

Правленіе Т-ва В. Ф. ДЕМИДОВА доводитъ до всеобщаго свѣдѣнія, что въ усадьбѣ Павловскаго имѣнія, расположенной близъ ст. Эсино, Муромской желѣзной дор., 21-го сентября и въ усадьбѣ Симонцевскаго имѣнія, расположенной близъ ст. Мстеры, Московско-Нижегородской желѣзной дор., 22-го сентября 1910 года назначены торги для продажи на срубъ, съ учетомъ по площади, 121 десятины строевого и дровяного лѣса, изъ лѣсныхъ дачъ этихъ имѣній, расположенныхъ близъ станцій: Мстера, Сорнево, Крестниково, Гостюхино и Ковровъ I-й Московско-Нижегородской желѣзной дор. и Ковровъ II-й и Эсино Муромской желѣзной дор.

Подробныя объявленія и условія продажи высылаются по почтѣ по первому требованію изъ конторы Правленія—въ гор. Вязникахъ, Владимірскаго губ.

2—1

Лѣсничій Т-ва В. Ф. Демидова Н. Вигоръ.

Адресъ для телеграммъ: КРУЛЛЬ, РЕВЕЛЬ.

Заводъ основанъ въ 1865 г.

Акціонерное Общество машиностроительнаго завода

ФРАНЦЪ КРУЛЛЬ въ Ревелѣ.

СПЕЦІАЛЬНОСТИ ЗАВОДА:

ЛѢСОПИЛЬНЫЯ РАМЫ.

1. Постоянныя съ нижнимъ приводомъ.
2. Одноэтажныя (переносныя) съ боковымъ приводомъ.
3. Переносныя на деревянныхъ станинахъ.

Комплектное оборудованіе лѣсопильныхъ заводовъ.
Паровые котлы. Паровыя машины.
Трансмисси и приводы.

Разныя машины

для
обработки дерева.

Ленточныя пилы.

Строгальныя станки.

Фрезерныя и пр.
станки.

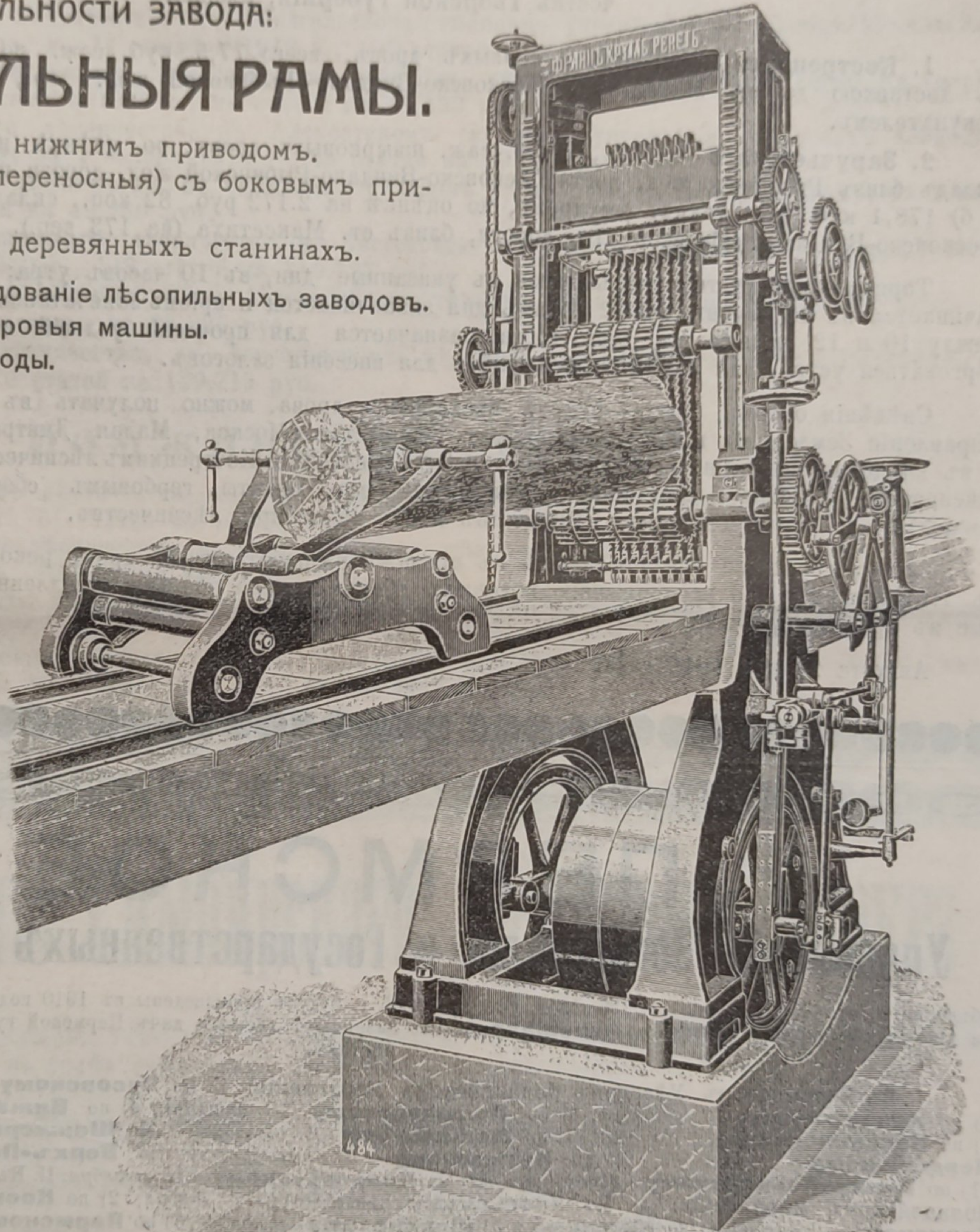
Машины для
изготовленія дре-
весной шерсти.

Упаковочныя прессы
для древесной
шерсти.

Гонтовыя машины
для пиленнаго и
строганнаго гонта.

Машины для
изготовленія штука-
турной драни.

Спеціальныя
машины для
РѢЗКИ ШПАЛЪ
и пр., и пр.



АКЦИОНЕРНОЕ ОБЩЕСТВО МАШИНОСТРОИТЕЛЬНОГО ЗАВОДА

„ФРАНЦЪ КРУЛЛЬ“ въ Ревелѣ.

МОСКОВСКО-ТВЕРСКОЕ

Управление Земледѣлія и Государственныхъ Имуществъ

симъ объявляетъ, что 28 сентября текущаго 1910 г., въ Рыбинскомъ Волостномъ Правленіи, Бѣжицкаго уѣзда, назначены торги, безъ переторжки, какъ устные, такъ и посредствомъ запечатанныхъ объявленій, на продажу дровъ хозяйственной разработки сего года, изъ нижеописанныхъ лѣсничествъ Тверской губерніи, именно:

1. Кострецакаго—сосновыхъ и еловыхъ дровъ, всего 77,5 куб. саж., по оцѣнкѣ на 946 руб., съ доставкою до ст. Максатиха, Московско-Виндаво-Рыбинской жел. дор., на мѣсто, указанное покупателемъ.

2. Заручьевскаго—а) 262,9 куб. саж. швырковыхъ дровъ, по оцѣнкѣ на 3.207 руб. 38 к., складъ близъ Ривницкаго жел. моста Московско-Виндаво-Рыбинской жел. дороги на землѣ Г. Кошелева и б) 178,1 куб. саж. такихъ же дровъ, по оцѣнкѣ на 2.172 руб. 82 коп., складъ на землѣ Общества Московско-Виндаво-Рыбинской жел. дороги, близъ ст. Максатиха (на 173 вер.).

Торговое присутствіе открывается въ указанные дни, въ 10 часовъ утра; торговое производство начинается въ 12 часовъ; къ 12 часамъ дня заканчивается и пріемъ запечатанныхъ объявленій. Время между 10 и 12 часами въ день торга назначается для прочтенія условій и подписи желающихъ торговаться устно, для подачи объявленій и для внесенія залоговъ.

Свѣдѣнія о томъ, какія будутъ продаваться дрова, можно получать въ Московско-Тверскомъ Управленіи Земледѣлія и Государственныхъ Имуществъ (Москва, Малая Дмитровка, домъ Катковой) и въ канцеляріяхъ вышепоименованныхъ гг. Завѣдывающаго Кострецкимъ лѣсничествомъ и Заручьевскаго Лѣсничаго. Условія можно также выписывать безъ оплаты гербовымъ сборомъ изъ Управленія Земледѣлія и Государственныхъ Имуществъ и изъ канцеляріи лѣсничествъ.

За осмотромъ же предложенныхъ къ продажѣ разработанныхъ дровъ рекомендуется обращаться къ гг. Лѣсничимъ, по распоряженію которыхъ лѣсная стража обязана немедленно указывать назначенные въ продажу участки.

Августа 23 дня 1910 года.

ПЕРМСКОЕ

Управление Земледѣлія и Государственныхъ Имуществъ

объявляетъ, что на основаніи ст. 195 Лѣсн. уст. изд. 1905 г. будутъ произведены въ 1910 году торги, безъ переторжки, на продажу на корнѣ лѣсныхъ матеріаловъ изъ казенныхъ лѣсныхъ дачъ Пермской губерніи въ нижеслѣдующихъ мѣстахъ.

I. Въ Чердынскомъ Уѣздномъ Полицейскомъ Управленіи: 1) По Чусовскому лѣсничеству—15 октября, 2) по Колвинскому—16 октября, 3) по Полюдовскому—18 октября, 4) по Вижаихинскому—19 октября, 5) по Бондюжскому—20 октября, 6) по Мошевскому—23 октября, 7) по Шакшерскому—25 октября, 8) по Чердынскому—26 октября, 9) по Кутимскому—27 октября, 10) по Верхъ-Печерскому—28 октября, 11) по Верхъ-Язьвинскому—29 октября, 12) по Вильгортскому—30 октября. II. Въ Соликамскомъ Уѣздномъ Полицейскомъ Управленіи: 1) По Урольскому лѣсничеству—4 ноября, 2) по Косинскому—5 ноября, 3) по Гаинскому—6 ноября, 4) по Юмскому и 5) Юрлинскому—8 ноября, 6) по Пармскому и 7) Соликамскому—9 ноября. III. Въ Верхотурскомъ Уѣздномъ Полицейскомъ Управленіи: 1) По Верхотурскому лѣсничеству—2 ноября, 2) по Лобвинскому—2 ноября, 3) по Вагранскому и 4) Тагильскому—3 ноября, 5) по Богословскому и 6) Лозьвинскому—4 ноября. IV. Въ Красноуфимскомъ Уѣздномъ Полицейскомъ Управленіи: 1) По Красноуфимскому лѣсничеству—15 октября, 2) по Алмазовскому—16 октября, 3) по Бисертскому—18 октября, 4) по Юлаевскому—19 октября. V. Въ Осинскомъ Уѣздномъ Полицейскомъ Управленіи: 1) По Карьевскому лѣсничеству—26 октября, 2) Рябковскому—27 октября, 3) по Уинскому—28 октября. VI. Въ Кунгурскомъ Уѣздномъ Полицейскомъ Управленіи: 1) По Кунгурскому лѣсничеству—2 ноября, 2) по Асовскому—3 ноября, 3) по Урминскому—4 ноября.

Торги будутъ производиться какъ устно, такъ и посредствомъ запечатанныхъ объявленій.

Подробныя свѣдѣнія о продажѣ можно получить въ Управленіи Земледѣлія и Государственныхъ Имуществъ и у мѣстныхъ Лѣсничихъ.

Въ случаѣ неуспѣшности первыхъ торговъ, вторые будутъ назначены по особому объявленію.

СУВАЛКСКО-ЛОМЖИНСКИМЪ

Управленіемъ Государственными Имуществами

назначены въ 1910 году торги на продажу лѣса съ учетомъ по площади и по пнямъ изъ казенныхъ дачъ:

СУВАЛКСКОЙ губерніи:

1. Сударгскаго лѣсничества, въ Шилгалскомъ гминномъ управленіи, въ деревнѣ Юшкокайма, Владиславовскаго уѣзда, на 14 октября 1910 г., 105 статей на 12.023 руб.
2. Серейскаго лѣсничества, въ Олитскомъ гминномъ управленіи, въ посадѣ Олита, Кальварійскаго уѣзда, на 28 октября 1910 г., 94 статьи на 43.133 руб.
3. Домбровскаго лѣсничества, въ Алексотскомъ гминномъ управленіи, въ посадѣ Алексота, Маріампольскаго уѣзда, на 1 ноября 1910 г., 43 статьи на 29.537 руб.
4. Ганчанскаго лѣсничества, въ Сейнскомъ уѣздномъ управленіи, въ городѣ Сейнахъ, на 1 ноября 1910 г., 70 статей на 49.289 руб.
5. Щебро-Ольшанскаго лѣсничества, въ Августовскомъ уѣздномъ управленіи, въ городѣ Августовѣ, на 8 ноября 1910 г., 148 статей на 110.737 руб.
6. Августовскаго лѣсничества, въ Августовскомъ уѣздномъ управленіи, въ городѣ Августовѣ, на 10 ноября 1910 г., 74 статьи на 83.835 руб.
7. Балинскаго лѣсничества, въ Августовскомъ уѣздномъ управленіи, въ городѣ Августовѣ, на 16 ноября 1910 г., 110 статей на 129.715 руб.

ЛОМЖИНСКОЙ губерніи:

8. Туросянскаго лѣсничества, въ Остроленкскомъ уѣздномъ управленіи, въ городѣ Остроленкѣ, на 25 октября 1910 г., 61 статья на 40.358 руб.
9. Мышинецкаго лѣсничества, въ Остроленкскомъ уѣздномъ управленіи, въ городѣ Остроленкѣ, на 26 октября 1910 г., 120 статей на 63.805 руб.
10. Новогородскаго лѣсничества, въ Остроленкскомъ гминномъ управленіи, въ городѣ Остроленкѣ, 64 статьи на 60.945 руб.
11. Червоноборскаго лѣсничества, въ Купискомъ гминномъ управленіи, въ деревнѣ Ломжица, Ломжинскаго уѣзда, на 18 ноября 1910 г., 7 статей на 1.342 руб.

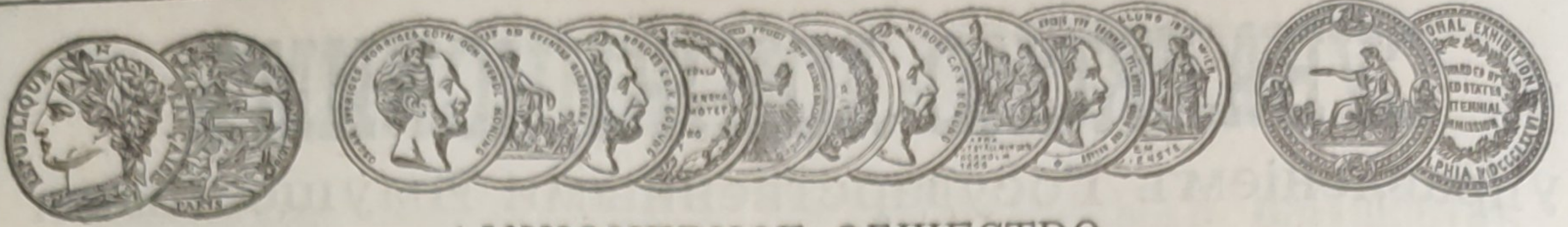
Управленіе Симбирскаго Удѣльнаго Округа

объявляетъ, что въ текущемъ 1910 году назначены торги, безъ переторжки, на продажу растущаго лѣса на срубъ небольшими дѣлянками изъ нижеслѣдующихъ имѣній:

- 5 Карсунскаго—съ площади 655,97 дес., на сумму по оцѣнкѣ 106.311 руб., въ гор. Карсунѣ, 9, 10 и 11 сентября.
- 6 Тагаевскаго—45.307 дес., на 54.221 руб., въ сел. Подлѣсномъ, Симбирскаго уѣзда, 20, 21 и 22 сентября.
- 9 Мелекесскаго—716,96 дес., на 76.966 руб., въ посадѣ Мелекессѣ, Ставропольскаго уѣзда, Самарской губ., 9, 10 и 11 сентября.
- 16 Жадовскаго—289,63 дес., на 68.936 руб., въ с. Жадовкѣ, Карсунскаго уѣзда, 9 и 10 сентября.

Торги будутъ начинаться въ 12 часовъ дня и производиться устно и при посредствѣ письменныхъ объявленій, подаваемыхъ въ закрытыхъ пакетахъ.

Подробныя свѣдѣнія о продаваемомъ лѣсѣ, а также условія продажи можно получить въ г. Симбирскѣ въ Управленіи Удѣльнаго Округа и у Гг. Управляющихъ имѣніями, живущихъ: 5 Карсунскимъ въ г. Карсунѣ, 6 Тагаевскимъ въ с. Подлѣсномъ, Симбирскаго уѣзда, 9 Мелекесскимъ въ Посадѣ Мелекессѣ, Ставропольскаго уѣзда, Самарской губ. и 16 Жадовскимъ въ с. Жадовкѣ, Карсунскаго уѣзда.



АКЦИОНЕРНОЕ ОБЩЕСТВО
МАШИНОСТРОИТЕЛЬНЫХЪ ЗАВОДОВЪ

І. и К. Г. БОЛИНДЕРА

ВЪ СТОКГОЛЬМЪ—ШВЕЦІЯ.

Основано въ 1844 году.

МАШИНЫ ДЛЯ ОБРАБОТКИ ДЕРЕВА.

Рациональное полное оборудованіе лѣсо-
пильныхъ заводовъ.

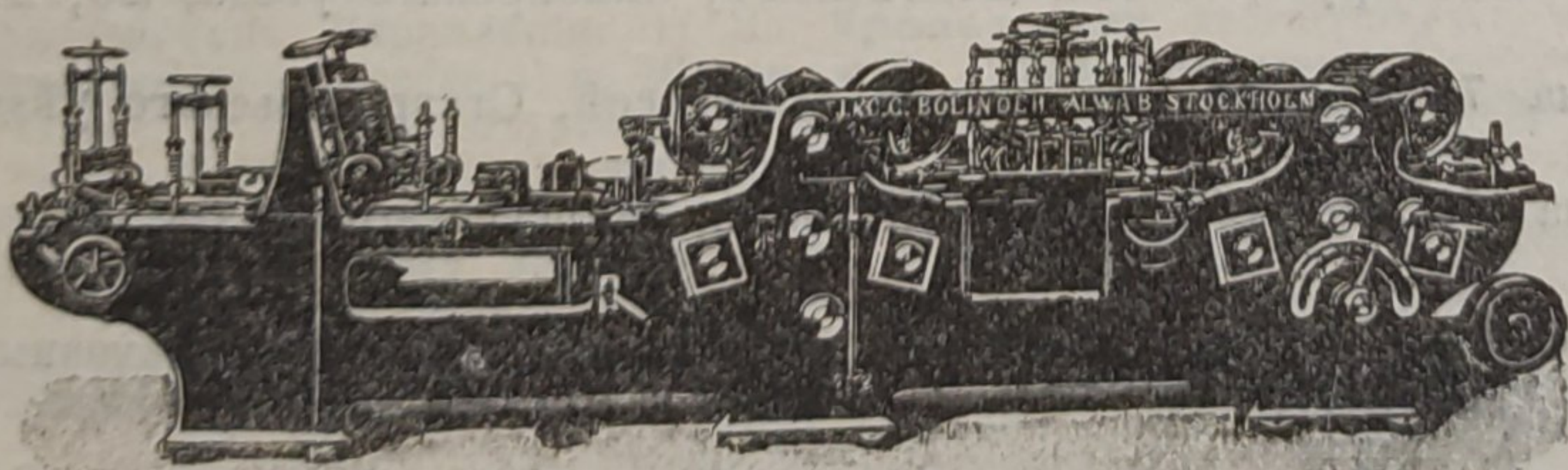
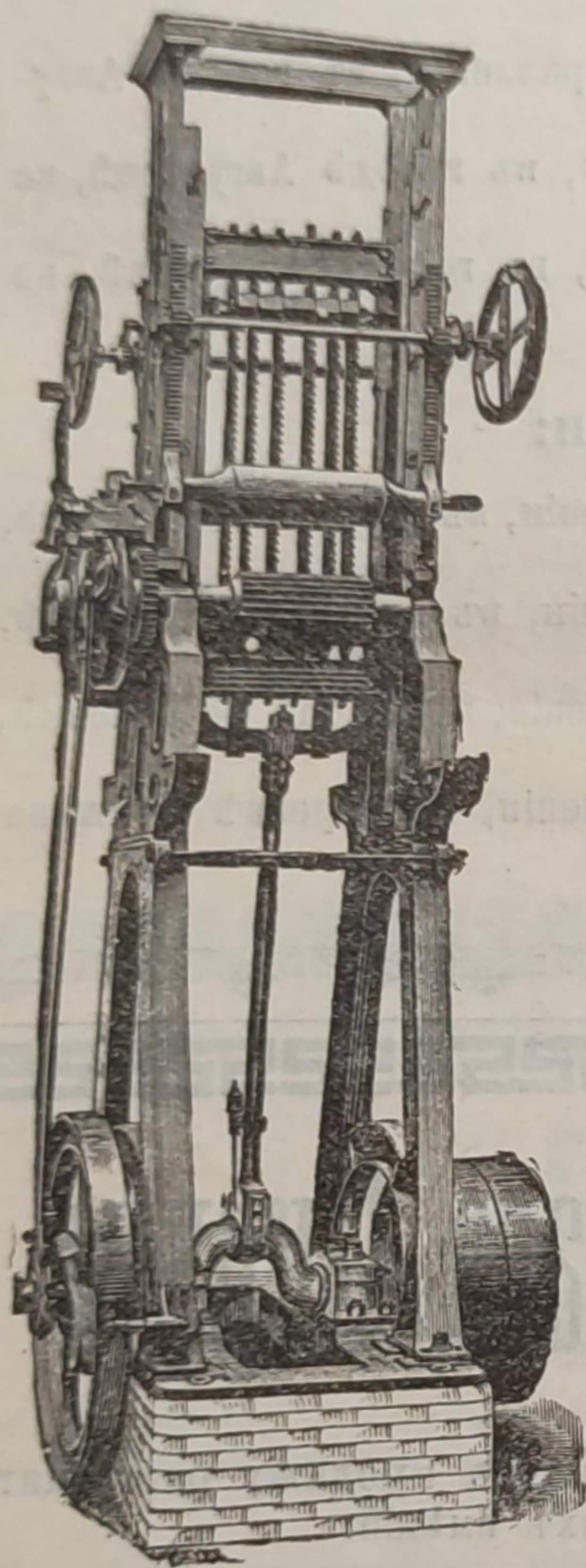
Лѣсопильныя рамы испытанной конст-
рукціи и большой производительности.

Строгальныя станки новѣйшей
конструкціи и недостигнутой еще по сіе время
производительности изготовляются въ болѣе
чѣмъ 30 величинъ. Съ нашимъ стро-
гальнымъ станкомъ № 12 была
достигнута производительность
въ 100000 футъ или 43000 аршинъ
гребня и паза въ теченіе 10 час.

Всевозможныя другіе лѣсообдѣлочныя
станки.

Паровыя машины и турбины новѣйшей
конструкціи.

Вышая награда „GRAND-PRIX“ на всемірной выставкѣ
въ Парижѣ 1900 г.



С.-ПЕТЕРБУРГСКОЕ
ОТДѢЛЕНІЕ,
Невскій пр., 21.
ТЕЛЕФОНЪ № 127—62.

Заводъ въ СТОКГОЛЬМЪ—ШВЕЦІЯ.

Остерегаться поддѣлокъ, выдаваемыхъ за производство нашихъ заводовъ!

Большое число установокъ въ Россіи и за границей.

