

ГОДЪ ДВѢНАДЦАТЫЙ.

# ЛѢСОПРОМЫШЛЕННЫЙ ВѢСТНИКЪ.

ЖУРНАЛЪ ЛѢСНОГО ХОЗЯЙСТВА, ЛѢСНОЙ ПРОМЫШЛЕННОСТИ И ТОРГОВЛИ ЛѢСОМЪ.  
ВЫХОДИТЪ ЕЖЕНЕДѢЛЬНО.

ПОДПИСНАЯ ЦѢНА съ доставкой и пересылкой: на годъ—шесть руб-лей и на полгода—четыре рубля; отдѣльные номера по 25 коп.

ЗА НАПЕЧАТАНІЕ ОБЪЯВЛЕНІЙ на послѣднихъ страницахъ взимается за одинъ разъ: за цѣлую страницу—30 руб., за  $\frac{1}{2}$  страницы—20 руб., за  $\frac{1}{4}$  страницы—12 руб., за  $\frac{1}{8}$  страницы—8 руб. и за строку петита въ 25 буквъ—20 к. При повтореніи дѣлается скидка по особому тарифу Редакціи. За пересылку отдѣльныхъ объявленій, вѣсомъ до 1 лота, взимается по 70 коп. и по 35 коп. за каждый добавочный лоть, съ каждой сотни экземпляровъ. За перемѣну адреса уплачивается 60 коп.

ПОДП. СКА ПРИНИМАЕТСЯ въ конторѣ Редакціи и въ извѣстныхъ книжныхъ магазинахъ. Объявленія принимаются въ конторѣ Редакціи и конторахъ объявленій Петербурга и Москвы.

АДРЕСЪ РЕДАКЦІИ И КОНТОРЫ: Москва, Петровско-Разумовская.

Статьи, присылаемыя для напечатанія, могутъ въ случаѣ необходимости подвергаться сокращеніямъ и измѣненіямъ. Статьи, присылаемыя безъ обозначенія условій гонорара, считаются бесплатными. Статьи, признанныя Редакціей неудобными для напечатанія, сохраняются 3 мѣсяца и возвращаются авторамъ за ихъ счетъ. О присылаемыхъ въ Редакцію новыхъ книгахъ даются въ журналѣ отзывы или помѣщаются объявленія.

Редакція открыта ежедневно, кромѣ праздничныхъ дней, отъ 11 до 4 часовъ дня. Для личныхъ объясненій редакторъ принимаетъ по субботамъ отъ 6 до 7 час. вечера и по воскресеньямъ отъ 1 до 2-хъ часовъ дня.

№ 46

18 го НОЯБРЯ.

1910 г.

## СОДЕРЖАНІЕ.

Проектъ организаціи охраненія лѣсовъ отъ пожаровъ.—Отдѣлъ лѣсоводства на выставкѣ въ г. Екатеринодарѣ.—Лѣсоторговый отдѣлъ. Внѣшня лѣсная торговля Великобританіи за 10 мѣсяцевъ 1910 г.—Результаты лѣсныхъ торговъ по Архангельской, Вологодской и Олонецкой губ.—Н.-Новгородъ. С. Ачкава.—Изъ г. Рыбинска. Рыбинца.—Изъ Вятки. Лѣсовика.—Хроника. Необходимость сбереженія пихты сибирской.—Лѣсоистребленіе въ Кубанской области.—Кооперативный органъ.—Торгово-лѣсное пильное акціонерное общество въ Москвѣ для механической обработки дерева.—Московское акціонерное лѣсное общество.—О покупкѣ защитныхъ лѣсовъ казною.—Исслѣдованіе пицальскихъ болотъ.—Новыя лѣсничества.—Кондукторскія квартирныя.—Справочный отдѣлъ. Предстоящіе торги и поставки.—Объявленія.

### Проектъ организаціи охраненія лѣсовъ отъ пожаровъ.

Въ виду громадныхъ убытковъ, причиняемыхъ въ Россіи ежегодно лѣсными пожарами, и производимаго ими разстройства въ народно-хозяйственной жизни, московское лѣсное общество неоднократно останавливалось на изысканіи мѣръ борьбы съ этимъ бѣдствіемъ. Въ 1896 году лѣснымъ обществомъ избрана была по этому предмету комиссія въ составѣ М. К. Турскаго, Р. О. Астафьева, Н. К. Богданова, П. Д. Козицына и А. С. Холмскаго; комиссіею былъ составленъ докладъ, по разсмотрѣніи котораго лѣснымъ обществомъ была признана, между прочимъ, необходимость установленія института пожарныхъ сторожей съ расходомъ на ихъ содержаніе отъ земства. Въ цѣляхъ ближайшаго выясненія этого предмета, московское лѣсное общество вошло затѣмъ въ сношенія съ земскими учреждениями для ознакомленія съ имѣющимися въ ихъ распоряженіи матеріалами и сдѣланными ими постановленіями по разсматриваемому вопросу.

Послѣдовавшіе затѣмъ въ 1901 году опустошительные лѣсные пожары снова побудили лѣсное общество озаботиться подробною разработкою лѣсопожарнаго вопроса. По предварительномъ разсмотрѣніи вопроса въ особомъ совѣщаніи, въ составъ котораго входили

Н. С. Нестеровъ, Н. В. Сергѣевъ, К. И. Баранцевичъ, В. И. Яценко-Хмѣлевскій, С. Д. Соловьевъ, Н. Ф. Цыпленковъ, В. И. Совѣтовъ и Ф. М. Мануиловъ, московское лѣсное общество, въ засѣданіи 16 февраля 1904 г., по изложеннымъ въ докладѣ совѣщанія соображеніямъ, признало необходимымъ возбудить ходатайство объ учрежденіи, на первыхъ порахъ въ нѣкоторыхъ мѣстностяхъ, правительственной охраны лѣсовъ отъ пожаровъ, организованной на главныхъ основаніяхъ, изложенныхъ въ прилагаемомъ ниже проектѣ.

Вмѣстѣ съ тѣмъ московское лѣсное общество, въ засѣданіяхъ 1 апрѣля 1902 г. и 16 февраля 1904 г., признало полезнымъ осуществленіе слѣдующихъ предположеній:

1) Сохранивъ попрежнему обязательное участіе населенія въ дѣлѣ тушенія лѣсныхъ пожаровъ, необходимо оплачивать его трудъ при всякихъ разстояніяхъ.

2) Желательно, чтобы лѣснымъ вѣдомствомъ былъ выработанъ типъ пожарной каланчи высотой, превышающей среднюю высоту спѣлыхъ хвойныхъ насажденій въ данной мѣстности.

3) Желательно, чтобы лѣсные сторожа частныхъ владѣльцевъ, при назначеніи на эту должность, приводились къ присягѣ наравнѣ съ казенною лѣсною стражею.

и 4) Желательно устройство при школахъ весной и осенью праздниковъ древонасажденія, для чего просить



министерство земледѣлія и государственныхъ имуществъ привлечь казенныхъ лѣсничихъ къ организаціи этихъ праздниковъ.

Вышеприведеннымъ постановленіемъ общества и выработанный проектъ организаціи охраненія лѣсовъ отъ пожаровъ, вмѣстѣ съ докладами вышеупомянутыхъ двухъ комиссій, были представлены совѣтомъ общества 23 октября 1904 г. въ б. министерство земледѣлія и государственныхъ имуществъ. На возбужденное ходатайство послѣдовало въ отвѣтъ—шестилѣтнее молчаніе...

Но огненная стихія не ждетъ; поврежнему она продолжаетъ опустошать русскіе лѣса; повальное опустошеніе огнемъ національнаго богатства идетъ непрерывно изъ года въ годъ, грозя нашему лѣсовладѣнію разореніемъ, если во-время не будутъ приняты целесообразныя мѣры. Предъ этимъ лѣсоопустошеніемъ блѣднѣютъ, какъ мизерныя явленія, и недозволенные расчистки, и опустошительныя рубки, преслѣдуемыя закономъ 4 апрѣля 1888 г.

Въ виду этого, при пересмотрѣ лѣсоохранительнаго закона въ началѣ текущаго года, московское лѣсное общество единогласно пришло, между прочимъ, къ слѣдующему постановленію: необходимо установленіе обязательной противопожарной охраны въ хвойныхъ лѣсахъ, согласно проекту, представленному лѣснымъ обществомъ въ 1904 году.

### Проектъ организаціи охраненія лѣсовъ отъ пожаровъ.

(Выработанный Московскимъ Лѣснымъ Обществомъ въ 1904 г.)

1) Проектируемая организація охраны лѣсовъ отъ пожаровъ примѣняется: а) въ лѣсахъ хвойныхъ, б) въ мѣшанныхъ лѣсахъ съ преобладаніемъ хвойныхъ породъ; в) въ лиственныхъ молоднякахъ, не достигшихъ 15-лѣтняго возраста; г) въ лиственныхъ участкахъ безъ различія возраста, находящихся внутри хвойныхъ насажденій или расположенныхъ чересполосно съ ними, и д) въ березникахъ, произрастающихъ на торфяныхъ болотахъ.

2) Для предупрежденія лѣсныхъ пожаровъ и борьбы съ ними въ лѣсахъ, указанныхъ въ п. 1, учреждаются, какъ постоянные агенты, лѣсные пожарные старосты, состоящіе на казенной службѣ по лѣсному вѣдомству, и временные лѣсные сторожа, назначаемые на тотъ періодъ года, когда пожары въ лѣсахъ наиболее опасны.

3) Для содержанія лѣсныхъ пожарныхъ старостъ и для устройства имъ, въ необходимыхъ случаяхъ, жилыхъ помѣщеній и пожарныхъ вышекъ, а равно и для удовлетворенія другихъ потребностей, связанныхъ съ лѣсоохраненіемъ (нагрудные знаки, сигнальные рожки, подзорныя трубы, топоры, лопаты и т. п.) устанавливается особый десятиинный налогъ на лѣсовладѣльцевъ.

Содержаніе же временной лѣсной стражи лежитъ на обязанности лѣсовладѣльцевъ.

4) Собираемыя обложеніемъ лѣсовъ суммы сосредоточиваются въ распоряженіи мѣстныхъ лѣсоохранительныхъ комитетовъ.

5) Пожарные старосты и лѣсные сторожа состоятъ въ вѣдѣніи лѣсоохранительныхъ комитетовъ.

6) Возложеніе на лѣсовладѣльцевъ обязательства по установленію временной лѣсной стражи опредѣляется постановленіемъ лѣсоохранительнаго комитета.

7) Пожарные старосты и временные сторожа въ частныхъ лѣсахъ подчиняются контролю чиновъ мѣстнаго лѣсоохранительнаго надзора въ подчиненныхъ имъ районахъ, независимо отъ наблюденія за старостами и сторожами со стороны подлежащихъ лѣсовладѣльцевъ и ихъ управляющихъ и лѣсничихъ, если таковыя имѣются въ частновладѣльческихъ хозяйствахъ.

8) Пожарные старосты должны быть конные; временные же лѣсные сторожа могутъ быть пѣшіе. Вознагражденіе старостамъ на лѣтніе мѣсяцы опредѣляется въ размѣрѣ болѣе высокомъ, чѣмъ на зимніе.

9) Мѣстожителства старостъ избираются, по возможности, на возвышенныхъ мѣстахъ, откуда, какъ съ командующихъ пунктовъ, открывается широкій горизонтъ.

При домахъ старостъ должны быть пожарныя калачи (вышки).

Пожарнымъ старостамъ предоставляется для наблюденія пользоваться, въ необходимыхъ случаяхъ, церковными колокольнями.

10) Каждый пожарный староста снабжается отъ лѣсоохранительнаго комитета необходимымъ запасомъ лопатъ, грабель, кирокъ, ведеръ и топоровъ.

Временный же лѣсной сторожъ имѣетъ отъ лѣсовладѣльца: сигнальный рожокъ, топоръ, лопату, грабли и ведро.

11) При призывѣ населенія для тушенія лѣсного пожара, пожарнымъ старостою составляется на мѣстѣ пожара списокъ лицъ, подлежащихъ вознагражденію, и затѣмъ, согласно этому списку, лѣсовладѣлецъ, въ дачѣ коего былъ пожаръ, рассчитывается по установленной земской таксѣ; при этомъ въ расчетъ платы принимается для каждаго лица все время со дня выхода его изъ мѣстожителства до момента возвращенія домой.

Въ случаѣ одного и того же пожара у нѣсколькихъ лѣсовладѣльцевъ, подлежащая къ выдачѣ за тушеніе сумма раскладывается между этими лѣсовладѣльцами пропорціонально площади лѣса, пройденнаго огнемъ.

12) Права и обязанности пожарныхъ старостъ и лѣсныхъ сторожей опредѣляются особою инструкціею, установленною лѣснымъ вѣдомствомъ.

13) Виновные въ нарушеніи установленныхъ правилъ предосторожности отъ пожаровъ въ лѣсахъ привлекаются къ отвѣтственности чинами лѣсоохранительнаго надзора.

14) За неправильное исполненіе обязанности пожарные старосты и лѣсные сторожа подвергаются лѣсоохранительнымъ комитетомъ дисциплинарному взысканію, въ видѣ штрафа.

Эти штрафныя суммы, а равно и денежныя взысканія за нарушеніе правилъ, наблюденіе за исполненіемъ коихъ возложено на обязанность пожарныхъ старостъ и лѣсныхъ сторожей, образуютъ особый фондъ, расхо-



дуемый лѣснымъ вѣдомствомъ на выдачу наградъ старостамъ и сторожамъ за усердную службу и на разныя улучшенія по охраненію лѣсовъ отъ пожаровъ.

15) Для ближайшаго наблюденія за пожарными старостами и временными лѣсными сторожами и для надлежащаго направленія ихъ дѣятельности учреждаются уѣздные лѣсопожарные инспекторы, содержаемые также на счетъ вышепомянутаго десятинаго налога.

Въ кругъ обязанностей этихъ чиновъ кромѣ того входитъ: а) представленіе въ лѣсоохранительный комитетъ вопросовъ объ утвержденіи и увольненіи пожарныхъ старостъ и о другихъ нуждахъ по охранѣ лѣсовъ отъ пожаровъ, б) утвержденіе временныхъ лѣсныхъ сторожей въ частныхъ лѣсахъ, опредѣленіе районовъ для старостъ и назначеніе мѣстожителства для нихъ, в) производство дознаній о причинахъ пожаровъ въ лѣсахъ, безъ различія владѣнія (т.-е. казенныхъ, удѣльныхъ, частныхъ и др.), привлеченіе виновныхъ къ отвѣтственности, руководство тушеніемъ лѣсныхъ пожаровъ, провѣрка протоколовъ, составленныхъ старостами, и дознаній, произведенныхъ полиціей, и г) собраніе статистическихъ свѣдѣній о лѣсныхъ пожарахъ и составленіе годовыхъ отчетовъ о дѣятельности лѣсопожарнаго надзора.

### Отдѣлъ лѣсоводства на выставкѣ въ г. Екаторинодарѣ.

На кубанской областной выставкѣ однимъ изъ интереснѣйшихъ павильоновъ являлся павильонъ лѣсоводства, въ которомъ демонстрировались, между прочимъ, успѣхи степныхъ лѣсничествъ въ Кубанской области.

Признавая необходимость лѣсовъ въ степныхъ полосахъ, кубанское войско нѣсколько лѣтъ тому назадъ вошло съ ходатайствомъ передъ военнымъ совѣтомъ о введеніи степныхъ лѣсничествъ въ Кубанской области по типу имѣющихся въ Донской области. Въ 1903 г. военнымъ совѣтомъ вопросъ этотъ разрѣшился положительно, и въ Кубанской области было организовано два степныхъ лѣсничества: первое—Средне-Челбасское въ юртѣ ст. Челбасской, верстахъ въ 50-ти къ сѣверу отъ ст. Тихорѣцкой, а другое—Кугоейское, къ востоку отъ Тихорѣцкой, въ юртѣ ст. Ея. Первому лѣсничеству отведена площадь въ 1.210 дес., а второму—въ 881 дес.

Въ этихъ лѣсничествахъ въ первый годъ устраивались питомники и шла подготовка почвы для посадки деревьевъ, а въ 1905 году началась уже посадка деревьевъ. Каждому лѣсничеству вмѣняется въ обязанность засадить не менѣе 25 дес. ежегодно при 9.600 мѣстъ на десятинѣ, но засаживается обыкновенно больше. Въ Средне-Челбасскомъ лѣсничествѣ въ 1905 г. засажена 1 дес., въ 1906 г.—23 дес., въ 1907 г.—31 дес., въ 1908 г.—29 дес., въ 1909 г.—33½ дес., въ 1910 г.—34 дес.; въ Кугоейскомъ въ 1904 г.—4 дес., въ 1905 г.—25 дес., въ 1906 г.—23 дес., въ 1907 г.—38 дес., въ 1908 г.—34 дес., въ 1909 г.—20 дес., въ 1910 г.—36 дес. Конечно, можно было бы

засадить ежегодно несравненно большую площадь, но отсутствіе средствъ и рабочихъ рукъ не позволяли этого сдѣлать.

При обоихъ лѣсничествахъ имѣются метеорологическія станція, которая сносятся съ главной обсерваторіей, и химическія лабораторіи для почвенныхъ изслѣдованій, а при Средне-Челбасскомъ лѣсничествѣ въ этомъ году открылась лѣсная школа.

Степное лѣсоводство въ Кубанской области идетъ быстрымъ темпомъ. Почва великолѣпная, обработка легкая.

На выставкѣ изъ указанныхъ лѣсничествъ была выставлена масса экспонатовъ. Какъ феноменальное явленіе экспонированъ двухлѣтній дубъ необычайно сильнаго роста: двухлѣтній дубъ имѣетъ высоту 2½ арш. и полтора арш. стемель, въ то время, какъ обычная величина двухлѣтка дубоваго въ 4 или 5 разъ меньше. Надо замѣтить, что дубъ растетъ удивительно хорошо; такъ, тутъ же экспонированъ семилѣтній дубъ въ 9 арш. высоты. Это тоже рѣдкое явленіе для лѣсоводовъ, но для Кубанской области—обыкновенное. Экспонированы также коллекція вредителей лѣсовъ, планы лѣсничествъ и анализъ деревьевъ.

Пшехской войсковою дачей представлено липовое корыто, имѣющее въ діаметрѣ 26 вершковъ. Такія громадныя деревья не рѣдкость въ Пшехской дачѣ, но эксплуатация ихъ невозможна за полнымъ отсутствіемъ путей сообщенія.

Надо думать, что блестящіе результаты первыхъ опытовъ степного лѣсоводства въ Кубанской области заставятъ кубанское войско значительно расширить площади таковыхъ, въ интересахъ сохраненія производительной почвы.

Экспертная комиссія по отдѣлу лѣсоводства вынесла слѣдующія заключенія: 1) обзоръ экспонатовъ Кугоейскаго степного лѣсничества (въ юртѣ Ново-Покровской), далъ возможность убѣдиться, что дѣло лѣсоразведенія въ немъ стоитъ на должной высотѣ и, несмотря на короткій срокъ существованія (всего 7 лѣтъ), достигло отличныхъ результатовъ, а потому награждается дипломомъ на малую золотую медаль; 2) изъ обзорѣнія экспонатовъ войскового степного Среднечелбасскаго лѣсничества и изъ сравненія ихъ съ экспонатами Кугоейскаго лѣсничества видно, что дѣло лѣсоразведенія въ Среднечелбасскомъ лѣсничествѣ стоитъ на той же высотѣ и достигло тѣхъ же результатовъ, почему награждается также дипломомъ на мал. золотую медаль; 3) торговый домъ „Мергеловъ и Яновскій“ за хорошее качество экспонатовъ и за полезную лѣсоторговую дѣятельность награжденъ дипломомъ на малую золотую медаль; 4) смоло-скипидарный заводъ Х. В. Бедрова и Д. Т. Калганова (въ Зеленчукской каз. дачѣ) за полезную дѣятельность и трудолюбіе награжденъ большою серебр. медалью; 5) Туапсинское казенное лѣсничество за образцовую коллекцію древесн. породъ награждается дипломомъ на малую серебр. медаль; 6) фирма „Робертъ Кеицъ“ за экспонаты хорошаго качества (орудія и инструменты по лѣсоводству) удостоена диплома на малую серебряную медаль.



**Лѣсоторговый отдѣлъ.**

**Внѣшняя лѣсная торговля Великобританіи за 10 мѣсяцевъ 1910 года.**

За десять мѣсяцевъ (январь-октябрь) текущаго года цѣнность общаго ввоза товаровъ въ Великобританію достигла 545.335.935 фунт. стерлинговъ, — болѣе противъ 1909 года на 42.931.046 фунт. стерл., или на 8,8%; вывозъ оцѣнивается въ 356.268.276 фунт. стерл., — болѣе противъ прошлаго года на 45.000.184 фунт. стерл., или на 14,4%; транзитная отправка товаровъ составила 86.440.879 фунт. стерл., — болѣе противъ 1909 г. на 11.462.225 фунт. стерл., или на 15,3%.

Въ частности ввозная лѣсная торговля показываетъ также значительный подъемъ сравнительно съ прошлымъ годомъ. Въ общемъ за десять мѣсяцевъ этого года въ Великобританію привезено лѣса 8.551.842 лодъ, противъ 7.700.977 лодъ въ 1909 г., или болѣе на 11% (1 лодъ=50 куб. фут.).

Общая цѣнность текущаго ввоза лѣса опредѣляется въ 20.839.398 фунт. стерлинговъ (197,4 милліон. руб.), противъ 17.881.748 фунт. стерл. въ 1909 г., т.-е. болѣе почти на 17%.

Послѣдовавшія противъ 1909 г. измѣненія въ движеніи привоза различныхъ сортовъ лѣса представляются въ слѣдующихъ данныхъ (знакъ + означаетъ увеличеніе, а знакъ — уменьшеніе противъ 1909 г.):

|                                | Количество. |                 | Цѣнность.       |                 |
|--------------------------------|-------------|-----------------|-----------------|-----------------|
|                                | Лодъ.       | Фунт. стерлинг. | Фунт. стерлинг. | Фунт. стерлинг. |
| Круглаго и тесаного лѣса . . . | + 21.062    | + 551.688       | + 551.688       |                 |
| Рудничныхъ стоекъ . . . . .    | + 292.812   | + 321.300       | + 321.300       |                 |
| Пилонаго и колотаго . . . . .  | + 536.991   | + 2.084.662     | + 2.084.662     |                 |
| Клепки . . . . .               | + 31.819    | + 124.487       | + 124.487       |                 |
| Акажу (тоннъ) . . . . .        | + 13.668    | + 127.421       | + 127.421       |                 |
| Прочихъ сортовъ лѣса . . . . . | — 20.991    | — 100.495       | — 100.495       |                 |

По странамъ отправленія данныя текущаго ввоза лѣса, сравнительно съ соотвѣтствующимъ періодомъ прошлаго года, представляются въ слѣдующей таблицѣ:

|  | Количество.      |                  | Цѣнность.         |                   |
|--|------------------|------------------|-------------------|-------------------|
|  | 1909 г.          | 1910 г.          | 1909 г.           | 1910 г.           |
| <b>Круглый и тесаный лѣсъ.</b>             | Л о а д ъ.       |                  | Фунт. стерл.      |                   |
| Россія . . . . .                           | 378.348          | 342.673          | 660.621           | 692.284           |
| Швеція . . . . .                           | 22.539           | 14.929           | 40.284            | 31.918            |
| Норвегія . . . . .                         | 28.504           | 28.512           | 60.063            | 59.951            |
| Германія . . . . .                         | 75.318           | 111.411          | 224.023           | 326.317           |
| Соединен. Штаты . . . . .                  | 132.737          | 138.746          | 715.951           | 764.839           |
| Брит. О.-Индія . . . . .                   | 20.317           | 32.248           | 341.266           | 540.499           |
| Канада . . . . .                           | 31.015           | 31.374           | 228.240           | 244.166           |
| Другія страны . . . . .                    | 18.811           | 28.758           | 211.375           | 373.537           |
| <b>Итого . . . . .</b>                     | <b>707.589</b>   | <b>728.651</b>   | <b>2.481.823</b>  | <b>3.033.511</b>  |
| <b>Кромѣ того:</b>                         |                  |                  |                   |                   |
| Рудничн. стойкы . . . . .                  | 2.252.327        | 2.545.139        | 2.515.319         | 2.836.619         |
| <b>Итого . . . . .</b>                     | <b>2.959.916</b> | <b>3.273.790</b> | <b>4.997.142</b>  | <b>5.870.130</b>  |
| <b>Пилоный, строганный и колотый лѣсъ.</b> |                  |                  |                   |                   |
| Россія . . . . .                           | 2.166.392        | 2.470.665        | 5.398.455         | 6.530.445         |
| Швеція . . . . .                           | 751.877          | 1.018.353        | 1.814.688         | 2.688.254         |
| Норвегія . . . . .                         | 345.997          | 285.209          | 1.056.915         | 956.094           |
| Соединен. Штаты . . . . .                  | 462.816          | 388.533          | 1.679.731         | 1.506.382         |
| Канада . . . . .                           | 913.260          | 998.149          | 2.630.395         | 2.887.109         |
| Другія страны . . . . .                    | 100.719          | 117.148          | 304.422           | 400.984           |
| <b>Итого . . . . .</b>                     | <b>4.741.061</b> | <b>5.278.052</b> | <b>12.884.606</b> | <b>14.969.268</b> |
| <b>Всего кругл., пило-</b>                 |                  |                  |                   |                   |
| <b>наго и пр. лѣса.</b>                    | <b>7.700.977</b> | <b>8.551.842</b> | <b>17.881.748</b> | <b>20.839.398</b> |

**Разные матеріалы:**

|                             |          |          |                   |                   |
|-----------------------------|----------|----------|-------------------|-------------------|
| Клепка . . . . .            | 98.437   | 130.256  | 430.777           |                   |
| Акажу, тоннъ . . . . .      | 62.656   | 76.324   | 494.255           | 555.264           |
| Прочій лѣсъ . . . . .       | 166.793  | 145.802  | 1.005.530         | 621.676           |
| <b>Всего лѣса . . . . .</b> | <b>—</b> | <b>—</b> | <b>19.812.310</b> | <b>22.921.373</b> |

**Кромѣ того:**

|                            |   |   |           |           |
|----------------------------|---|---|-----------|-----------|
| Деревиц. издѣлій . . . . . | — | — | 1.687.898 | 1.900.641 |
|----------------------------|---|---|-----------|-----------|

Вывозъ лѣса изъ Швеціи, упавшій въ 1909 г. вслѣдствіе общей забастовки рабочихъ до 774.416 лодъ на 1.854.972 фунт. стерл., въ текущемъ году возросъ до 1.033.282 лодъ на сумму 2.720.172 фунт. стерл., достигнувъ приблизительно нормы 1908 г., когда вывозъ за 10 мѣсяцевъ составлялъ 1.079.653 лодъ, цѣнностью 2.559.607 фунт. стерлинговъ.

Поступленіе изъ Соединенныхъ Штатовъ С. Америки въ этомъ году сократилось противъ прошлогодняго по количеству на 11% и по цѣнности на 5%. Изъ Канады же привозъ лѣса какъ количественно, такъ и по цѣнности возросъ примѣрно на 9% (1.029.907 лодъ на 3.131.275 фунт. стерл., противъ 944.275 лодъ на 2.858.635 фунт. стерл. въ 1909 г.).

Изъ Россіи за 10 мѣсяцевъ текущаго года привезено лѣса 2.813.338 лодъ, противъ 2.544.740 лодъ въ 1909 г., 2.318.246 лодъ въ 1908 г. и 2.108.326 лодъ въ 1907 г., т.-е. нынѣшній привозъ превысилъ прошлогоднее поступленіе на 268.598 лодъ, или на 9%, при чемъ обороты съ круглымъ и тесанымъ лѣсомъ сократились; цѣнность нынѣшняго привоза русскаго лѣса достигла 7.222.729 фунт. стерл. (около 68,4 милл. руб.), противъ 6.059.076 фунт. стерл. въ 1909 г., 5.410.792 фунт. стерл. въ 1908 г. и 5.813.819 фунт. стерл. въ 1907 г., т.-е. по сравненію съ прошлымъ годомъ увеличеніе составляетъ болѣе 19%.

Что касается вывоза лѣсныхъ матеріаловъ изъ Великобританіи, то за десять мѣсяцевъ онъ оцѣнивается въ 677.042 фунт. стерл., противъ 564.402 фунт. стерл. въ 1909 г., распредѣляясь по сортамъ такимъ образомъ:

|  | Количество.   |               | Цѣнность.      |                |
|--|---------------|---------------|----------------|----------------|
|  | 1909 г.       | 1910 г.       | 1909 г.        | 1910 г.        |
| <b>Тесаного лѣса . . . . .</b>           | <b>6.337</b>  | <b>9.822</b>  | <b>77.291</b>  | <b>124.232</b> |
| <b>Пилонаго, колотаго и стро-</b>        |               |               |                |                |
| <b>ганого . . . . .</b>                  | <b>18.352</b> | <b>20.585</b> | <b>87.439</b>  | <b>91.233</b>  |
| <b>Клепки . . . . .</b>                  | <b>7.471</b>  | <b>6.967</b>  | <b>57.325</b>  | <b>55.749</b>  |
| <b>Мебельнаго лѣса (тоннъ) . . . . .</b> | <b>27.121</b> | <b>28.611</b> | <b>245.507</b> | <b>297.050</b> |
| <b>Прочихъ сортовъ . . . . .</b>         | <b>8.516</b>  | <b>10.260</b> | <b>96.840</b>  | <b>108.773</b> |
| <b>Итого . . . . .</b>                   | <b>—</b>      | <b>—</b>      | <b>564.402</b> | <b>677.042</b> |

**Кромѣ того:**

|                            |        |        |        |         |
|----------------------------|--------|--------|--------|---------|
| Деревиц. издѣлій . . . . . | 15.996 | 16.938 | 94.078 | 100.915 |
|----------------------------|--------|--------|--------|---------|

**Результаты лѣсныхъ торговъ по Архангельской, Вологодской и Олонецкой губ.**

По главнымъ торгамъ на продажу лѣса изъ казенныхъ дачъ Архангельской, Вологодской и Олонецкой губ. въ текущемъ году оказались слѣдующія результаты.

По Архангельской губ. продано 1.277.320 бревенъ и вершинъ на сумму по продажной цѣнѣ въ 947.731 руб. съ процентною надбавкою сверхъ таксы 24,7% (въ 1909 году было продано лѣса на 921.187 руб. съ над-



бавкою сверхъ таксы 19%). Въ частности на состоявшихся 20 октября торгахъ въ г. Архангельскѣ предполагалось къ продажѣ: сосны, ели и лиственницы 295.077 шт. комловыхъ бревенъ и 66.000 шт. вершинника съ обязательной заготовкой фаута; продано же было 249.367 шт. комловыхъ бревенъ и 66.000 шт. вершинника; проданный лѣсъ распредѣлялся по воднымъ путямъ слѣдующимъ образомъ: на бассейнъ Двины приходится 203.844 шт., Пинеги—56.373 шт., Онеги—19.150 шт., съ торговою надбавкой на таксу по 1-му отъ 3% до 157%, по 2-му отъ 5% до 108% и, наконецъ, по 3-му 67%.

По Вологодской губерніи продано 1.143.883 шт. бревенъ и вершинъ на сумму (по продажной цѣнѣ) въ 1.297.688 руб., тогда какъ въ прошломъ году было продано 1.122.601 дерево на сумму 967.481 руб.

По Олонецкой губ. въ этомъ году продано 1.007.160 заклеянныхъ деревьевъ съ учетомъ по пнямъ на сумму 2.213.825 руб., съ торговою надбавкою сверхъ таксы 8%, тогда какъ въ 1909 году было продано 597.944 дерева на сумму 1.127.672 руб., съ торговою надбавкою въ 4%.

#### Нижній-Новгородъ.

Наступившій зимній сезонъ оживилъ дровяной рынокъ. Цѣны на дрова здѣсь въ настоящее время дешевле прошлогоднихъ процентовъ на 20—25. Это пониженіе цѣнъ дровъ объясняется нѣсколькими причинами: во-первыхъ, закупка дровъ произведена дровяными фирмами нѣсколько выгоднѣе прошлогодняго и, во-вторыхъ, существующею въ настоящее время конкуренціей между дровяными фирмами и перепродавцами-спекулянтами. Не такъ вредитъ торговлѣ дровами конкуренція между фирмами, какъ много приноситъ она вреда крупнымъ фирмамъ со стороны мелкихъ перепродавцовъ-спекулянтовъ, которые, покупая у крупныхъ фирмъ съ нѣкоторой скидкой, перепродаютъ ихъ, предварительно разсортировавъ ихъ на крупныя и мелкія и кромѣ того выгадывая на выкладкѣ, которая ими, кстати сказать, дѣлается мастерски: изъ пятерика бываетъ прикладу не менѣе полсажени. Конечно, такіе спекулянты никакими приемами не пренебрегаютъ—лишь бы продать, а что будетъ впоследствии,—они не интересуются.

Довольно часто случается такъ: запродала, напримеръ, извѣстная фирма нѣсколько пятериковъ и объ этомъ узналъ, или, какъ говорится „пронюхалъ“ перепродавецъ. Приходитъ къ купившему и спрашиваетъ о цѣнѣ, по какой куплены дрова, и получивъ отвѣтъ, говоритъ, что онъ могъ бы доставить дрова и лучше и на 1—2 руб. дешевле. Въ такихъ случаяхъ очень часто приходится уступать или же сдѣлка разстраивается, и увѣренія со стороны продавшей фирмы, что дрова, предлагаемая спекулянтомъ ихъ же и не дешевле и лучше быть не могутъ,—остаются тщетными.

Намъ передаютъ, напримеръ, что такіе спекулянты, для мелочной базарной продажи изъ пятерика ухитряются выгонять до сорока возовъ, продавая по 1 р. 20 к. и 1 р. 50 к. за возъ, а иногда и дороже.

Изъ создававшегося положенія можно было бы крупнымъ фирмамъ найти выходъ путемъ прекращенія продажи дровъ перепродавцамъ-спекулянтамъ если не совсѣмъ, то значительно сокративъ ее. Но здѣсь большую роль играетъ уже конкуренція между самими крупными фирмами. За послѣдніе два-три года число дровяныхъ конторъ значительно увеличилось, и имъ приходится такъ или иначе привлекать покупателей. Одна, напримеръ, фирма объявляетъ въ мѣстныхъ газетахъ, что забравшимъ за наличный расчетъ и на извѣстную сумму дѣлается скидка въ нѣсколько процентовъ съ рубля. А за ней, такъ или иначе, должны слѣдовать и другія...

Здѣсь приходится констатировать, что отъ такого положенія дровяного рынка въ выгоду только обыватели...

Цѣны въ настоящее время на дрова съ доставкою на домъ существуютъ слѣдующія: березовыя 12 верш. № 0—34 руб. за пятерикъ, № 1—32 руб., № 2—28 руб., кругляшъ—22 руб.; березовыя 16-вершковыя крупныя—42 руб., помельче—38 руб.; ольховыя среднія—29 руб.; сосновыя № 1—28 руб., № 2—26 руб.; смѣсь № 1 (береза, ель, сосна, осина)—22 руб., № 2—20 руб.; еловыя—22 руб.; осиновыя—20 руб. и сухаровыя 15-вершковыя—45 руб. и 32 руб. за пятерикъ. Въ розницу саженями и полусаженками торгуютъ съ надбавкой 20—30 коп. на сажень. Возможно, что цѣны эти съ установленіемъ саннаго пути нѣсколько понизятся.

На-дняхъ одной крупной фирмой за продано дровъ березовыхъ 100 пятериковъ по 32 руб. за пятерикъ.

8 ноября 1910 г.

С. Ачковъ.

#### Изъ г. Рыбинска.

Въ навигацію 1910 года торговля лѣсомъ на рр. Мологѣ и Шекснѣ прошла съ успѣхомъ. Расторговались очень рано, хотя и не слишкомъ по высокимъ цѣнамъ, но все-таки дороже на 2—3% противъ 1909 года. Въ настоящее время всѣ лѣсопромышленники приготовляются къ заготовкѣ лѣса для будущей навигаціи. Очень много лѣса продала казна; удѣльное вѣдомство также продало всѣ лѣса, назначенные къ отпуску на этотъ годъ мѣстнымъ лѣсопромышленникамъ, которые покупали весьма бойко и съ очень большими надбавками на оцѣнку; на нѣкоторые участки надбавка доходила до 400% стоимости лѣса по расцѣнкѣ казны и удѣла. Очень много покупали мелкіе лѣсопромышленники, съ расчетомъ на хорошій для продажи будущій 1911-й годъ, что весьма сомнительно, такъ какъ лѣсу въ общемъ предполагается заготовить въ районѣ рѣкъ Шексны и Мологи очень много. Весьма много куплено лѣса лѣсопромышленниками у частныхъ лицъ и по очень высокимъ цѣнамъ; напримеръ, Борисоглѣбская экономія графа Мусина-Пушкина распродала значительное количество лѣса и въ томъ числѣ продана перестойная Звѣревская роща (гдѣ находится масса фаутнаго лѣса) по очень высокой цѣнѣ.

Въ Рыбинскѣ запасы лѣса на мѣстныхъ заводахъ совсѣмъ незначительны, такъ что двѣ трети лѣсопильныхъ заводовъ должны стоять всю зиму безъ работы, за неимѣніемъ лѣса.



Скорые заморозки въ нынѣшнюю осень причинили не мало убытковъ лѣсопромышленникамъ; у нѣсколькихъ здѣшнихъ фирмъ замерзли суда съ тесомъ въ Ладожскомъ каналѣ, гдѣ и вынуждены будутъ зимовать, а также много судовъ съ тесомъ осталось зимовать въ Маринской системѣ; всѣ означенные суда остались съ заграничнымъ товаромъ, такъ что многимъ экспортерамъ не придется выполнить контракты за границей. Волга въ Рыбинскѣ стала 22—23 октября, но вслѣдствіе тепла и дождей вновь прошла, прибыло очень много воды и рѣка очистилась отъ льда. Во время прибытия воды съ береговъ увесло множество дровъ и бревенъ, выкатанныхъ къ лѣсопром. заводамъ и на склады на низкихъ мѣстахъ. Значительно потерпѣли заводы, находящіеся выше г. Рыбинска.

Въ нынѣшнюю зиму на заграничный рынокъ товара готовится очень немного, готовятъ только тѣ фирмы, которыя постоянно занимаются заграничнымъ дѣломъ; у большинства же остальныхъ, въ противоположность прошлому году, готовятся лишь мѣстные сорта.

*Рыбинецъ.*

1910 г. 9 ноября.

Рыбинскъ.

#### Изъ Вятки.

Благодаря раннимъ заморозкамъ, доходившимъ до 6° R., и выпадавшему много разъ снѣгу, навигація прекратилась 9 октября, т. е. на 1—2 недѣли раньше обыкновеннаго. Въ связи съ этимъ и по маловодію рѣки Вятки за послѣдніе 1½ мѣсяца судоходство и сплавъ лѣсовъ были затруднены до чрезвычайности, такъ какъ на многихъ перекатахъ средняго плеса воды было не болѣе 9 вершковъ, и въ результатѣ мѣстнымъ пароходствомъ не доставлено по назначенію нижегородскихъ и другихъ товаровъ до ½ милліона пудовъ, а изъ плотовъ за это время проплыло не болѣе трехъ.

Довольно значительные для октября мѣсяца морозы (10° R.) и обильный снѣгъ, выпавшій на 17-е число слоємъ до 4 вершковъ и еще больше въ слѣдующіе дни, установили санный путь, что дало возможность начать выработку лѣсовъ старыхъ покупокъ раньше обыкновеннаго. Это обстоятельство особенно благоприятно для мелочныхъ заготовокъ мертваго лѣса мѣстнымъ населеніемъ, которыя нынѣ будутъ закончены къ срединѣ ноября, а обычно заканчивались и предъявлялись къ свидѣтельству не ранѣе 1-го декабря.

Сезонъ торговъ на товарные лѣса и дѣлянки сплошной рубки, какъ это видно изъ объявленія мѣстнаго управления з. и г. им., начнется съ 1 ноября. Настроеніе лѣсопромышленниковъ довольно бодрое.

*Льсовикъ.*

25 октября 1910 года.

#### Х р о н и к а.

##### Необходимость сбереженія пихты сибирской.

Сибирская пресса весьма часто останавливается на вопросѣ о хищническомъ истребленіи лѣсовъ, которое грозитъ въ концѣ-концовъ подорвать благосостояніе населенія и превратить многія мѣстности въ безводныя

пустыни, засыпаемые песками и открытія дѣйствию суровыхъ вѣтровъ. Въ „Омскомъ Телеграфѣ“ отъ 26 октября въ посвященной вниманію лѣсного департамента замѣткѣ, подъ заглавіемъ „Пока не поздно“, Ал. Шрейбергъ указываетъ на особенную необходимость сохраненія въ сибирскихъ лѣсахъ одной изъ хвойныхъ породъ, встрѣчающейся, по сравненію съ другими хвойными, много рѣже, но въ то же время обладающей чрезвычайно цѣнными качествами. Рѣчь идетъ о пихтѣ, въ иглахъ которой въ большомъ количествѣ содержится борнеоль, тѣло камфорной группы, родственное камфену, въ свою очередь являющемуся производнымъ терпентина. Дѣло въ томъ, что какъ камфенъ, такъ и борнеоль, путемъ простого окисленія ихъ озонемъ, даютъ намъ искусственную камфору замѣняющую чрезвычайно дорогой естественной; камфора же въ свою очередь, какъ извѣстно, имѣетъ огромное значеніе въ дѣлѣ изготовленія бездымнаго пороха, целлулоида и пр. Такъ что изъ-за одного уже добыванія изъ хвойныхъ породъ терпентина и камфена эти породы надо щадить отъ истребленія, что еще важнѣе по отношенію къ пихтѣ, въ иглахъ которой, какъ сказано выше, содержится большое количество борнеоля, который притомъ же содержится исключительно только въ пихтѣ.

##### Лѣсоистребленіе въ Кубанской области.

Кубанская область богата лѣсомъ; войсковыхъ и общественныхъ лѣсовъ въ общей сложности имѣется почти милліонъ десятинъ. Но лѣса области „испаряются“ съ ужасающей быстротой, и если лѣсное хозяйство такимъ же хищническимъ образомъ будетъ вестись и дальше, то, внѣ всякаго сомнѣнія, близко время, когда отъ первобытныхъ лѣсовъ останутся одни воспоминанія.

Казакі, волею судебъ попавшіе въ вагорную полосу, гдѣ сосредоточены лѣса края, какъ сообщаетъ „Майкоп. Газета“, смотрятъ на лѣсъ далеко не какъ на богатство, а какъ на проклятіе...

Да въ ихъ положеніи они и правы. Недостатокъ пахотной земли вынуждаетъ ихъ возможно скорѣе очистить для сельско-хозяйственной культуры лѣсную площадь.

И что же получаетъ житель горной полосы? Срубленный лѣсъ онъ долженъ отвезти на „линію“ верстъ за 50—100 и продать тамъ за жалкіе гроши. При этомъ нельзя забывать, что здѣсь царствуетъ полнѣйшее бездорожье. Много труда пропадаетъ совершенно непроизводительно.

Для установленія правильнаго лѣсного хозяйства необходимо прежде всего повысить уровень знаній жителя лѣсного района, и во-вторыхъ, специальное знакомство его съ веденіемъ лѣсного хозяйства.

Кооперативный органъ. С.-Петербургское отдѣленіе комитета о сельскихъ ссудо-сберегательныхъ и промышленныхъ товариществахъ (С.-Петербургъ, Невскій пр., 120), въ качествѣ центра, имѣющаго цѣлью идейное содѣйствіе русской коопераціи, выполняетъ слѣдующія функціи: 1) распространяетъ правильныя понятія о кооперативномъ дѣлѣ путемъ изданія журналовъ,



книгъ, брошюръ, а также всякими иными способами; 2) содѣйствуетъ учрежденію кооперативныхъ товариществъ и обществъ путемъ участія въ составленіи проектовъ, уставовъ и договоровъ и оказываетъ помощь при исходатайствованіи уставовъ своевременнымъ доставленіемъ товариществамъ справокъ о ходѣ дѣла; 3) содѣйствуетъ установленію правилъ и формъ счетоводства и дѣлопроизводства кооперативныхъ учреждений; 4) обслѣдуетъ на мѣстахъ, черезъ особо уполномоченныхъ лицъ, дѣятельность кооперативовъ; 5) собираетъ и разрабатываетъ статистическія свѣдѣнія о кооперативахъ; 6) разсматриваетъ и повѣряетъ, по ходатайствамъ кооперативныхъ учреждений, ихъ дѣлопроизводство, счетоводство и отчетность; 7) даетъ совѣты и указанія товариществамъ, обществамъ и артелямъ по разнымъ затруднительнымъ вопросамъ, встречающимся въ ихъ дѣятельности; 8) указываетъ кооперативную литературу и беретъ посредничество по снабженію учреждений всѣми изданіями по коопераціи; 9) устраняетъ сѣзды кооперативныхъ учреждений; 10) возбуждаетъ ходатайства передъ правительствомъ по общимъ вопросамъ, касающимся организаціи и дѣятельности кооперативныхъ товариществъ; 11) выдаетъ преміи, медали, почетныя пособія за дѣятельность на поприщѣ коопераціи.

Въ видахъ возможно полнаго осуществленія намѣченныхъ задачъ, отдѣленіе приступило съ августа мѣсяца этого года къ изданію періодическаго органа подъ названіемъ „Извѣстія С.-Петербургскаго отдѣленія комитета о сельскихъ сс.-сб. и пром. товариществахъ“. „Извѣстія“ высылаются *бесплатно* всѣмъ кредитнымъ и ссудо-сберегательнымъ товариществамъ, потребительнымъ и сельскохозяйственнымъ обществамъ, маслодѣльнымъ артелямъ и всѣмъ инымъ сельскохозяйственнымъ, кустарнымъ и ремесленнымъ товариществамъ. Съ изданіемъ этого органа выражается надежда, что дѣлаемый имъ опытъ оправдаетъ ожиданія, послуживъ къ укрѣпленію духовнаго общенія между всѣми тѣми учрежденіями и лицами, которымъ близки интересы кооперативнаго дѣла въ Россіи, его возможно широкое развитіе и правильная постановка.

Вмѣстѣ съ тѣмъ въ настоящее время отдѣленіе приступило къ систематической регистраціи всѣхъ существующихъ въ Россіи кооперативовъ. Въ виду сложности и важности этого дѣла, отдѣленіе обращается ко всѣмъ мѣстнымъ дѣятелямъ съ просьбою сообщать свѣдѣнія о вновь открывающихся и закрывающихся кооперативахъ.

**Торгово-лѣсопильное акц. общество въ Москвѣ для механической обработки дерева.** Организуется общество для приобрѣтенія, содержанія и развитія дѣйствій принадлежащей братьямъ А. и Е. Каганъ (по дѣламъ ихъ учреждена администрація) фабрики механической обработки дерева, находящейся въ Москвѣ, Суцевской части, 2 участка, по Камеръ-Коллежскому валу, на арендуемомъ у Я. Н. и В. А. Пыховыхъ участкѣ земли, равно для устройства и эксплуатаціи заводовъ и фабрикъ для обработки лѣсныхъ матеріаловъ, а также для торговли предметами производства означенныхъ

заводовъ и фабрикъ и лѣсными матеріалами какъ въ Россійской Имперіи, такъ и за границей. Учредитель гв. капитанъ въ отставкѣ Готхардъ Карл. Бьерклундъ. Основной капиталъ общества 200.000 р. (800 именныхъ или на предъявителя акцій, по 250 р. каждая). Акціи (за исключеніемъ имѣющихъ быть выданными за передаваемое о-ву имущество) подлежатъ оплатѣ раздробительно, а именно: 60% — не позже шести мѣсяцевъ по опубликованіи устава, а остальные 40% — не позже двухъ лѣтъ по открытіи дѣйствій о-ва. Операционный годъ съ 1 января. Обыкновенныя годовыя общія собранія, не позже мая. Правленіе назначается въ Москвѣ.

**Московское акціонерное лѣсное общество** предполагаетъ измѣнить прим. къ § 2 устава въ смыслѣ повышенія съ 10.000 дес. до 20.000 дес. размѣра земельной площади, предоставленной о-ву къ приобрѣтенію въ предѣлахъ Европейской Россіи, внѣ городскихъ поселеній, за исключеніемъ области Войска Донскаго, Кавказскаго края и губ., указанныхъ въ приложеніи 1 къ ст. 830 (прим. 2) т. IX. св. зак. изд. 1899 г. и по прод. 1906 г., и въ приложеніи къ ст. 698 (прим. 2) т. X ч. I св. зак. изд. 1900 г.

**О покупкѣ защитныхъ лѣсовъ казною.** Начальникомъ Харьковской губерніи представлено министру внутреннихъ дѣлъ ходатайство харьковскаго губернскаго земства о томъ, чтобы лѣса, имѣющіе защитный характеръ, а также необходимые для обезпеченія мѣстности строительными и подѣлочными матеріалами и земли съ песчаной почвой, при переходѣ имѣній крестьянскому банку, не поступали, бы въ распоряженіе крестьянъ, а отчуждались въ казну, за исключеніемъ смежныхъ земель съ крестьянскими въ случаяхъ особой земельной тѣсноты или вообще необходимости ихъ для нуждъ крестьянъ.

**Изслѣдованіе Пищальскихъ болотъ.** Извѣстныя въ Вятской губерніи „Пищальскія“ болота, находящіяся близъ г. Котельнича, въ орловскомъ лѣсничествѣ и занимающія площадь около 12.000 десятинъ, по примѣру прежнихъ лѣтъ, нынѣ изслѣдовались торфмейстеромъ г. Вихляевымъ, командированнымъ сюда главнымъ управленіемъ землеустройства и земледѣлія для выясненія качествъ торфа.

По слухамъ, изслѣдованіемъ найденъ пластъ хорошаго торфа большой мощности и въ недалекомъ будущемъ возможно ожидать устройство большого завода и вѣтки къ проходящей здѣсь линіи Сѣверной жел. дороги, въ цѣляхъ эксплуатаціи торфяниковъ.

**Новыя лѣсничества.** Недавно существующія въ Вятской губерніи лѣсничества орловское, чепецкое и нылчинское раздѣлены каждое на два и такимъ образомъ прибавилось три новыхъ лѣсничества. Число послѣднихъ въ губерніи возросло почти до 60, и поэтому лѣсному вѣдомству, вѣроятно, придется въ скоромъ времени серьезно подумать объ учрежденіи второго управленія.

**Кондукторскія квартирныя.** Намъ сообщаютъ, что лѣсные кондукторы Вятской губерніи получали изъ кредита на содержаніе лѣсной стражи квартирныя деньги.



въ размѣрѣ 20 рублей въ годъ (лѣсникъ же получаетъ 36 руб. въ годъ!), но съ 1909 года выдача этихъ денегъ, яко бы за недостаткомъ кредитовъ, прекращена, чѣмъ кондукторы, эти труженники нашихъ лѣсовъ, получающіе нищенское жалованье, — крайне обижены. Правда, при современныхъ условіяхъ жизни, на означенную сумму не найти хотя бы и въ деревнѣ не только сносной квартиры, а даже и собачьей конуры, но все же въ мизерномъ бюджетѣ лѣсного кондуктора (особенно семейнаго) 20 рублей были далеко не лишними и играли довольно значительную роль, давая ему на цѣлый годъ сахаръ и чай, какъ извѣстно, нерѣдко замѣняющій *горячее блюдо* на кондукторскомъ столѣ.

**Справочный отдѣлъ.**

**Предстоящіе торги и поставки.**

26 ноября въ правленіи кievскаго округа путей сообщенія, въ 1 ч., торги на поставку для зданій на шоссе округа 766 саж. на 20.302 р.

29 ноября въ бережницкомъ волостн. правленіи (Волинской губ.) торги на продажу лѣса изъ Бережницкаго лѣсничества на 46.318 р.

30 ноября въ архангельскомъ управленіи землед. и госуд. имущ. торги на продажу изъ казенныхъ дачъ лѣсныхъ матеріаловъ на 679.286 р. (См. объяв. въ № 45 Лѣсопр. Вѣстн.).

30 ноября въ маріампольскомъ уѣздномъ управленіи (Сувальской губ.) торги на продажу лѣса изъ Маріампольскаго лѣсничества на 35.606 р. (См. объявл. въ № 45 Лѣсопр. Вѣстн.).

3 и 10 декабря въ хмѣлевицкомъ волостн. правленіи (Ветлужскаго у., Костромской губ.) торги на продажу лѣса изъ Ветлужскаго лѣсничества на 19.369 р. (См. объявл. въ № 45 Лѣсопр. Вѣстн.).

7 декабря въ лутрингенскомъ волостн. правленіи (Сувальской губ.) торги на продажу лѣса изъ Шрунденскаго лѣсничества на 102.828 р. (См. объяв. въ № 44 Лѣсопр. Вѣстн.).

Редакторъ-издатель Н. С. Нестеровъ.

**ОБЪЯВЛЕНІЕ.**

ГЛАВНАЯ КОНТОРА ИМѢНІЙ **АЛЕКСАНДРА НИКОЛАЕВИЧА ТЕРЕЩЕНКО** симъ объявляетъ, что въ помѣщеніи ея (гор. Кіевъ, Кузнечная 4) 15 декабря 1910 года назначены **торги на продажу лѣса** изъ Буймерскаго лѣсничества, Житомирскаго уѣзда, Волинской губерніи всего на сумму 76.877 руб. Подробныя свѣдѣнія по желанію сообщаются конторой.

**СЪЯЛЬНЫЙ КОЛЬ**  
**А. А. КИРИЛЛОВА.**

Главнѣе стремленіе лѣсныхъ хозяевъ направлено нынѣ къ рѣшенію двухъ задачъ: а) облѣсенію всѣхъ вырубокъ и пустошей въ возможно скоромъ времени, чтобы помощью лѣсного хозяйства всѣ эти бездоходныя площади превратились въ доходныя и чтобы неудобную землю облѣсеніемъ улучшить въ качественномъ отношеніи, возвративъ ей прежнія производительныя силы; б) изысканію способовъ выполнить первую задачу возможно дешевле, прибѣгая къ сильному вздорожанію цѣнъ на рабочія руки и сѣмена (особенно хвойныя), дабы пожеланія возможно было бы осуществить. Въ этихъ цѣляхъ сдѣланъ мною съяльный коль, описанный въ 5 кн. „Лѣс. Журнала“ за 1907 г. и „Лѣсопромышленномъ Вѣстникѣ“ 1908 г. въ №№ 12, 13, 14. Съ помощью двухъ такихъ съяльныхъ коловъ одинъ рабочий высѣиваетъ при малой затратѣ силы 1 десятину въ день, расѣивая производительно всего 1—2 фунта хвойныхъ сѣмянъ.

Съяльный коль примѣняется въ слѣдующихъ случаяхъ: 1) для возобновленія цѣннаго сосноваго насажденія, вслѣдъ за снятіемъ материнскаго насажденія; 2) на лѣсоцѣпкахъ съ небольшимъ задернѣніемъ почвы на подготовленной въ кланавахъ землѣ; 3) въ листовныхъ густыхъ заросляхъ для введенія хвойныхъ породъ въ обезцѣвченныя насажденія; 4) при борьбѣ на старыхъ лѣсоцѣпкахъ съ травами, послѣ ослабленія ихъ искусственною зарослью скорорастущими листовными породами и посѣва на пескахъ по шелухѣ; 5) для введенія подлѣска, напр. лины, можжевельника и др. въ изрѣженныхъ, ослабленныхъ борахъ на сыпучей почвѣ; и 6) для облѣсенія вересковыхъ пустошей.

Стоимость **двухъ** съяльныхъ коловъ **5 руб.**, а съ добавочнымъ валикомъ **5 р. 40 к.** Желающіе имѣть приглашаются выписывать отъ завѣдывающаго Ошмянскимъ лѣсничествомъ **А. А. Кириллова**, адресуя въ **г. Ошмяны, Виленской губ.**

Тамъ же продается брошюра А. А. Кириллова: **Въ чемъ заключается наше землеулучшеніе** (укрѣпленіе овраговъ помощью оросительныхъ цѣпей). 1908 г. **Цѣна 25 коп.**

**ТРАНСМИССИИ**  
НОВѢЙШИХЪ КОЛЬЦЕВОЙ КОНСТРУКЦІИ СЪ САМОСМАЗКОЙ

**ПОНОНЬ** ВЪ ЛОДЗИ.

АКЦ. ОБЩ. ШЕСТЕРНИ

МАШИНОЙ ФОРМОВКИ СЪ ЗУБЬМИ ТОЧНѢЙШЕЙ ОТДѢЛКИ НА СТАНКАХЪ-АВТОМАТАХЪ.

ЛѢСОПИЛЬНЫЯ РАМЫ ДЕРЕВООБДѢЛОЧНЫЯ СТАНКИ  
МАШИНОСТРОИТЕЛЬНАГО ЗАВОДА.

**К. Л. П. ФЛЕКЪ, СЫНОВЪЯ.**

ПОЛНОЕ УСТРОЙСТВО  
лѣсопильныхъ, фанерныхъ, шелушильныхъ  
заводовъ, столярныхъ, ящичныхъ, упаковочныхъ и т. п. заведеній.  
**БЕРЛИНЪ — РЕЙНИКЕНДОРФЪ — ГЕРМАНІЯ.**

Корреспонденціи на русскомъ языкѣ. Русскіе каталоги.



Адресъ для телеграммъ: КРУЛЛЬ, РЕВЕЛЬ.

Заводъ основанъ въ 1865 г.

Акціонерное Общество машиностроительнаго завода

# ФРАНЦЪ КРУЛЛЬ въ Ревелѣ.

СПЕЦІАЛЬНОСТИ ЗАВОДА:

## ЛѢСОПИЛЬНЫЯ РАМЫ.

1. Постоянная съ нижнимъ приводомъ.
2. Одноэтажная (переносная) съ боковымъ приводомъ.
3. Переносная на деревянныхъ станинахъ.

Комплектное оборудованіе лѣсопильныхъ заводовъ.  
Паровые котлы. Паровыя машины.  
Трансмиссіи и приводы.

Разныя машины

для  
обработки дерева.

Ленточныя пилы.

Строгальныя станки.

Фрезерныя и пр.  
станки.

Машины для  
изготовленія дре-  
весной шерсти.

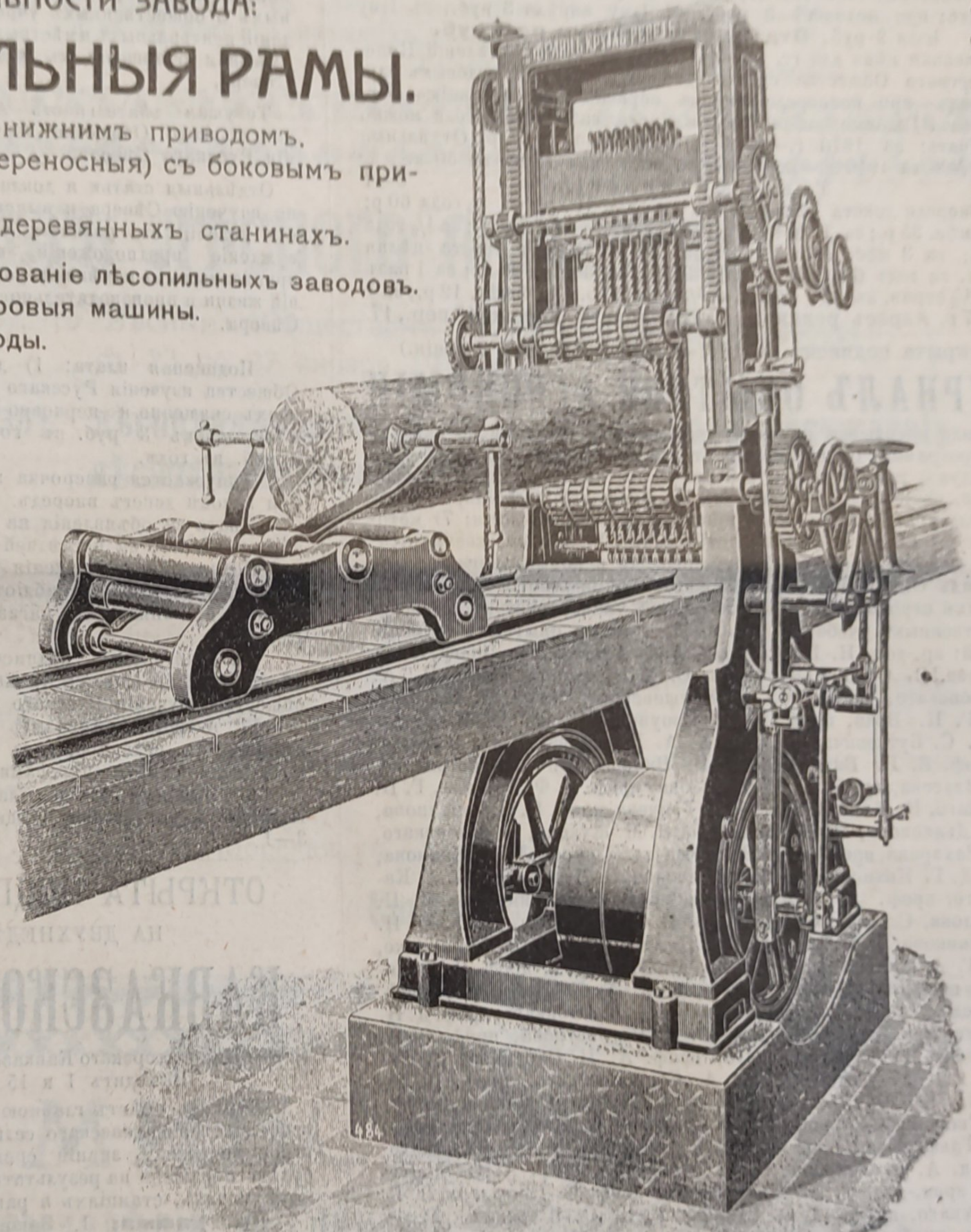
Упаковочныя прессы  
для древесной  
шерсти.

Гонтовыя машины  
для пиленнаго и  
строганнаго гонта.

Машины для  
изготовленія штука-  
турной драни.

Спеціальныя  
машины для  
РѢЗКИ ШПАЛЪ

и пр., и пр.



АКЦИОНЕРНОЕ ОБЩЕСТВО МАШИНОСТРОИТЕЛЬНОГО ЗАВОДА

## „ФРАНЦЪ КРУЛЛЬ“ въ Ревелѣ.



Принимается подписка на 1911-й годъ  
на издаваемый Императорскимъ Обществомъ Судоходства еже-  
мѣсячный журналъ.

## РУССКОЕ СУДОХОДСТВО.

(25—26-й годъ изданія.)

Журналъ будетъ издаваться по прежней программѣ, въ коли-  
чествѣ 12 книгъ, выходящихъ 1-го числа каждаго мѣсяца, объемомъ  
не менѣе 140 листовъ въ годъ, со многими иллюстраціями въ текстѣ.

Въ журналѣ ведутся слѣдующіе постоянные отдѣлы: Иностран-  
ное обозрѣніе; Промысловыя вѣстия; Наше судоходство (обзоръ  
временной печати); Судоходная хроника; Судебная хроника;  
Узаконенія и распоряженія правительства; Корреспонденція; Би-  
бліографія.

Подписная цѣна на годъ съ доставкой и пересылкой: въ  
Россіи—8 р., за границу—10 р.

При непосредственномъ обращеніи въ редакцію допускается раз-  
срочка: при подпискѣ 3 руб., къ 1-му апрѣлю 3 руб., къ 1-му  
июлю 2 руб. **Отдѣльныя книжки по 1 руб.**

Подписная цѣна для гг. членовъ иногороднихъ отдѣлений Импе-  
раторскаго Общества судоходства, а равно для судовыхъ слу-  
жащихъ—при непосредственномъ обращеніи въ редакцію—5 р.  
въ годъ. Годовые экземпляры журнала за прежніе года можно  
получать: за 1910 г.—за 6 р.; остальные по 4 р. Отдѣльные  
№№ за 1910 г.—по 75 к., за остальные года—по 50 к.

Такса объявленій. 3—1

Впередъ текста цѣлая стран. за годъ 100 р.; за 1/2 года 60 р.;  
за 3 мѣс. 35 р.; за 1 разъ 15 р.; 1/2 стран. за годъ 60 р.; за 1/2 года  
35 р.; за 3 мѣс. 20 р.; за 1 разъ 10 р. Позади текста цѣлая  
стран. за годъ 60 р.; за 1/2 года 35 р.; за 3 мѣс. 20 р.; за 1 разъ  
10 р. 1/2 стран. за годъ 35 р.; за 1/2 года 20 р.; за 3 мѣс. 12 р.; за 1  
разъ 7 р. Адресъ редакціи: С.-Петербургъ, Ковенскій пер., 17.

Открыта подписка на 1911-й годъ (12-й годъ изданія.)

## ЖУРНАЛЪ ОПЫТНОЙ АГРОНОМІИ

Журналъ посвященъ научному земледѣлю и издается по слѣдую-  
щей программѣ: оригинальныя статьи и рефераты по вопросамъ:  
1) воздухъ, вода и почва; 2) обработка почвы и уходъ за сель-  
ско-хоз. растеніями; 3) удобреніе; 4) физиологія растений; 5) част-  
ная культура; 6) сельско-хозяйственная микробиологія; 7) мето-  
ды сельско-хозяйственныхъ изслѣдованій; 8) сельско-хозяйствен-  
ная метеорологія; 9) библиографія и новыя книги.

„Журналъ Опытной Агрономіи“ издается при участіи большинства  
научныхъ агрономическихъ силъ нашихъ университетовъ, сельско-  
хозяйственныхъ учебныхъ заведеній, а также опытныхъ станцій  
и полей: пр.-доц. Н. П. Адамова, Л. Ф. Альтгаузена, проф. П. О.  
Баракова, В. С. Богдана, проф. С. М. Богданова, маг. Н. А.  
Богословскаго, проф. С. А. Богушевскаго, проф. И. П. Боро-  
дина, Г. Н. Боча, проф. П. И. Броунова, проф. П. В. Будри-  
на, В. С. Буткевича, пр.-доц. А. А. Бычихина, Н. И. Василье-  
ва, проф. В. Р. Вильямса, В. В. Винера, В. И. Виноградова,  
В. А. Власова, проф. А. И. Воейкова, проф. Е. Ф. Вотчала, Г. Н.  
Высоцкаго, К. К. Гедройда, М. М. Грачева, проф. Н. Я. Демьянова,  
Н. А. Дьяконова, В. В. Ермакова, Я. М. Жукова, В. Заленскаго,  
С. А. Захарова, проф. П. А. Земятченскаго, проф. Л. А. Иванова,  
проф. Д. Г. Ивановскаго, Б. Л. Исаченко, В. Ищерекова, П. А. Ка-  
лининскаго, проф. А. В. Ключарева, проф. фонъ-Книррима, И. Н.  
Коновалова, С. Н. Косарева, проф. П. С. Коссовича, проф. О. Н.  
Крашенинкова, С. П. Кравкова, А. П. Левицкаго, В. Н. Любименко,  
проф. Г. А. Любославскаго, Н. К. Малюшицкаго, проф. П. Г. Ме-  
ликова, проф. А. В. Мостынскаго, проф. А. И. Набокиныхъ, проф.  
Н. К. Недокучаева, В. Л. Ольшевскаго, П. В. Отодкаго, проф. Д. Н.  
Прянишвикова, Р. Э. Регеля, В. Г. Ротмистрова, проф. С. И.  
Ростовцева, Д. Л. Рудзинскаго, проф. А. Н. Сабанина, В. Са-  
занова, С. А. Северина, А. А. Семполовскаго, проф. П. Р.  
Слезкина, Ю. Ю. Соколовскаго, проф. В. И. Сорокина, проф.  
А. В. Сперанскаго, проф. И. А. Стебута, В. Н. Сукачева, проф.  
Г. И. Тауфилева, проф. К. А. Тимирязева, А. П. Тольскаго,  
прив.-доц. А. И. Томсона, С. Г. Топоркова, проф. А. О. Фортун-  
атова, прив.-доц. С. Л. Франкфурта, проф. Ф. Шиндлера, В. В.  
Шипчинскаго, проф. И. О. Широкихъ, П. О. Широкихъ, Р. Р.  
Шредера, проф. М. В. Шталь-Шредера, И. С. Шулова, пр.-доц.  
С. В. Щусева, Ф. Б. Яновчика, А. Е. Феокистова.

Журналъ ставитъ себѣ задачей, согласно взгляду, высказанному  
агрономической секціей X съѣзда естествоиспытателей и врачей  
въ Кіевѣ, объединить, по возможности, въ одномъ органѣ рабо-  
ты русскихъ агрономовъ и дать возможность лицамъ, интересую-  
щимся успѣхами научнаго земледѣлія, слѣдить за развитіемъ этой  
отрасли знаній.

Журналъ будетъ выходить 6 разъ въ годъ, книжками отъ 7 до  
9 листовъ; подписная цѣна за годъ—6 руб.

Подписка принимается въ редакціи (Сиб., Лѣсной Институтъ,  
кв. Петра Самсоновича Коссовича) и въ болѣе крупныхъ книж-  
ныхъ магазинахъ.

Гг. иногороднихъ просятъ обращаться непосредственно въ редакцію.  
Экземпляры журнала за 1900—1909 гг. высылаются по 6 руб. за годъ.  
Редакторъ-издатель проф. П. Коссовичъ.

Открыта подписка на 1911 г. (3-й годъ изданія)  
НА ДВУХНЕДЕЛЬНЫЙ ЖУРНАЛЪ

## Извѣстія Архангельскаго Общества изученія Русскаго Сѣвера

(журналъ жизни сѣвернаго края).

Выходить 1-го и 15-го числа каждаго мѣсяца.  
Задачи и цѣли общества опредѣляютъ и задачи „ИЗВѢСТІЙ“.

### ПРОГРАММА ЖУРНАЛА:

Узаконенія. Распоряженія и  
постановленія правительствен-  
ныхъ и общественныхъ учреж-  
деній центральныхъ и мѣстныхъ,  
имѣющія отношенія къ жизни  
Сѣвера.

Текущая дѣятельность Ар-  
хангельскаго Общества изуче-  
нія Русскаго Сѣвера.

Отдѣльныя статьи и доклады  
по изученію Сѣвера и выясне-  
нію условій его развитія. Об-  
сужденіе предположеній, на-  
правленныхъ къ измѣненію усло-  
вій жизни и производительности  
Сѣвера.

Хроника частной, правитель-  
ственной и общественной ини-  
ціативы въ дѣлѣ изученія Сѣ-  
вера, развитія его производ-  
тельныхъ силъ и условій жизни  
населенія.

Отдѣльныя замѣтки и сооб-  
щенія о жизни края и ея изу-  
ченіи. Очерки жизни. Сообще-  
нія изъ иностранной жизни,  
связанныя съ интересами Сѣ-  
вера.

Обзоръ литературы о Сѣверѣ.  
Справочный отдѣлъ. Консуль-  
тація по вопросамъ, связан-  
нымъ съ дѣятельностью Обще-  
ства (отвѣты редакціи).  
Объявленія.

Подписная плата: 1) для всѣхъ членовъ Архангельскаго  
Общества изученія Русскаго Сѣвера 5 руб. въ годъ; 2) для сель-  
скихъ священно-и церковно-служителей, учителей, фельдшеровъ  
и акушеровъ 3 руб. въ годъ; 3) для прочихъ подписчиковъ  
4 руб. въ годъ.

Допускается разсрочка по полугодіямъ и по четвертямъ года  
при взносѣ денегъ впередъ.

Плата за объявленія на первой страницѣ журнала 20 к. за  
строку петита, на послѣдней—10 к.

Подписка и объявленія въ Архангельскѣ принимаются въ  
Городской Публичной библиотекѣ, въ магазинѣ Об-ва Потребител-  
тей и въ книжныхъ магазинахъ: Булычевой, Шашковской и  
Коганъ.

Гг. иногородніе подписчики и публикаторы благоволятъ  
обращаться по адресу: Архангельскъ, правленіе Архангельскаго  
общества изученія Русскаго Сѣвера.

Гг. авторы благоволятъ направлять свои статьи непосред-  
ственно въ редакцію, куда слѣдуетъ обращаться со всякого  
рода перепиской и запросами, не относящимися къ подпискѣ.

Пробные №№ высылаются за 4 семикоп. марки.  
Издатель Архангельское Общество изученія Русскаго Сѣвера.  
3—1 Редакторъ В. Ленгауэръ.

ОТКРЫТА ПОДПИСКА на 1911 годъ  
НА ДВУХНЕДЕЛЬНЫЙ ЖУРНАЛЪ

## КАВКАЗСКОЕ ХОЗЯЙСТВО

органъ Императорскаго Кавказскаго Общества сельскаго хозяйства.  
Выходить 1 и 15 числа каждаго мѣсяца.

Журналъ имѣетъ главною своею задачей изученіе мѣстныхъ  
особенностей кавказскаго сельскаго хозяйства и распространеніе  
агрономическихъ знаній среди населенія. Особенное вниманіе  
будетъ обращено на результаты культуръ въ питомникахъ, опыт-  
ныхъ поляхъ, станціяхъ и раціональныхъ хозяйствахъ.

**Программа:** 1. Законоположенія и правительственныя  
распоряженія, относящіяся къ сельскому хозяйству. 2. Руково-  
дствія статьи. 3. Вопросы земскаго самоуправленія, земельный  
вопросъ, кредитъ, сельско-хозяйственныя коопераціи. 4. Вопросы  
агрономической помощи населенію. 5. Статьи по отдѣльнымъ  
отраслямъ сельскаго хозяйства. 6. Обзоръ сельско-хозяйственной  
литературы, русской и иностранной, библиографія. 7. Резуль-  
таты опытовъ въ частныхъ хозяйствахъ и казенныхъ опытныхъ  
учрежденіяхъ. 8. Корреспонденція. 9. Протоколы, доклады и  
отчеты Общества. 10. Справочный отдѣлъ. 11. Вопросы и от-  
вѣты. 12. Объявленія.

ПОДПИСНАЯ ЦѢНА съ дост. и перес. на годъ—2 руб.,  
отдѣльные №№—по 10 к.

За объявленія взимается за строку петита въ столбцѣ передъ  
текстомъ и на послѣдней стран. 25 к., послѣ текста 15 к.  
Адресъ конторы и редакціи: Тифлисъ, Барятинская улица, соб-  
ственный домъ. 2—1



ХІІ-й годъ  
изданія.

ПРОДОЛЖАЕТСЯ ПОДПИСКА НА 1910 ГОДЪ  
НА ЕЖЕНЕДЕЛЬНЫЙ ЖУРНАЛЪ

ХІІ-й годъ  
изданія.

# ЛѢСОПРОМЫШЛЕННЫЙ ВѢСТНИКЪ.

ЖУРНАЛЪ ЛѢСНОГО ХОЗЯЙСТВА, ЛѢСОПРОМЫШЛЕННОСТИ И ТОРГОВЛИ ЛѢСОМЪ.  
**ПОДПИСНАЯ ЦѢНА на годъ 6 рублей и на полгода 4 рубля.**

Журналъ за предыдущіе годы высылается съ наложеннымъ платежомъ.

Цѣна годового экземпляра журнала: за 1899—1906 гг. по 3 руб., 1907 г.—4 руб. и за 1908 г.—5 р.  
ПОДПИСКА НА ЖУРНАЛЪ ПРИНИМАЕТСЯ въ конторѣ редакціи (Москва, Петровско-Разумовское)  
и въ извѣстныхъ книжныхъ магазинахъ.

Редакторъ-издатель Н. С. Неестеровъ.

## СОВѢТЪ ЛѢСНОГО ОБЩЕСТВА

симъ объявляетъ, что Лѣснымъ Обществомъ созывается въ С.-Петербургѣ  
съ 23 по 27 января 1911 года

### Всероссійскій Съѣздъ лѣсовладѣльцевъ и лѣсохозяевъ для обсужденія лѣсоохранительнаго закона.

Членами Съѣзда съ правомъ голоса могутъ быть лѣсовладѣльцы, землевладѣльцы  
и всѣ лица по своему служебному и общественному положенію, имѣющія отношеніе  
къ лѣсу и интересующіяся лѣсоохранительнымъ закономъ. Учащіеся въ учебныхъ  
заведеніяхъ членами Съѣзда быть не могутъ.

Желающіе принять участіе въ Съѣздѣ благоволятъ прислать о томъ заявленіе  
со взносомъ 5 руб., на покрытіе расходовъ по Съѣзду, не позже 1-го января 1911 г.

Доклады Съѣзду имѣютъ быть присланы въ Совѣтъ Лѣсного Общества не позже  
1-го декабря 1910 года.

Адресъ: С.-Петербургъ, Морская ул., д. № 42.

Совѣту Лѣсного Общества.

## МИНСКОЕ

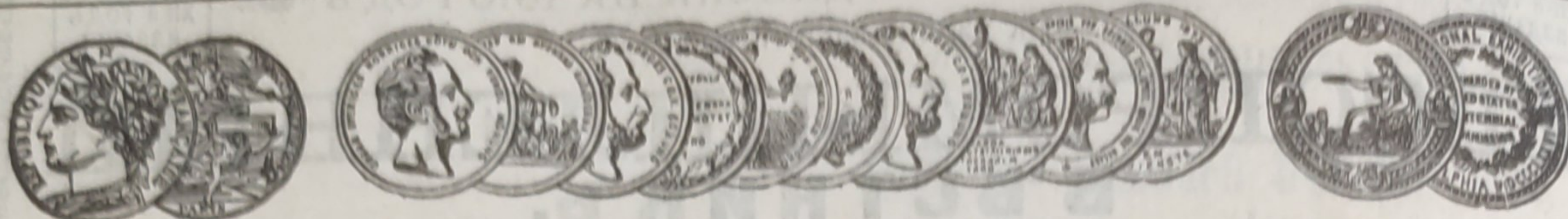
### Управленіе Земледѣлія и Государственныхъ Имуществъ

объявляетъ, что 14 декабря 1910 года будутъ производиться въ Мозырскомъ Уѣздномъ Полицейскомъ  
Управленіи съ 12 часовъ дня торги, безъ переторжки, на продажу лѣса изъ Мохоѣдовской казенной  
дачи, Мохоѣдовскаго лѣсничества, на сумму по оцѣнкѣ 55.033 руб. въ составѣ 60 торговыхъ единицъ.

Подробныя условія продажи лѣса можно читать въ Минскомъ Управленіи Земледѣлія и Государ-  
ственныхъ Имуществъ, у мѣстнаго Лѣсничаго, въ Полицейскихъ Управленіяхъ и Волостныхъ Правле-  
ніяхъ Минской губерніи.

За указаніемъ продаваемаго лѣса въ натурѣ обращаться къ мѣстному Лѣсничему и лѣсной стражѣ.





АКЦИОНЕРНОЕ ОБЩЕСТВО  
МАШИНОСТРОИТЕЛЬНЫХЪ ЗАВОДОВЪ

# І. и К. Г. БОЛИНДЕРА

ВЪ СТОКГОЛЬМЪ—ШВЕЦІЯ.

Основано въ 1844 году.

## МАШИНЫ

### ДЛЯ ОБРАБОТКИ ДЕРЕВА.

Рациональное полное оборудование лѣсо-  
пильныхъ заводовъ.

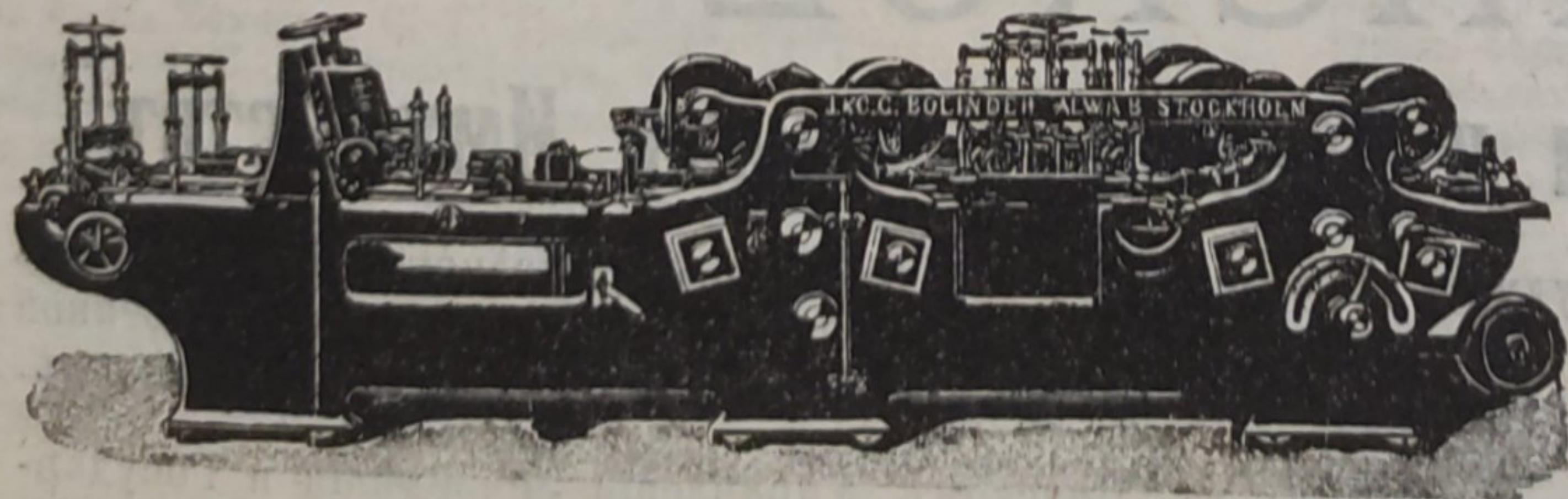
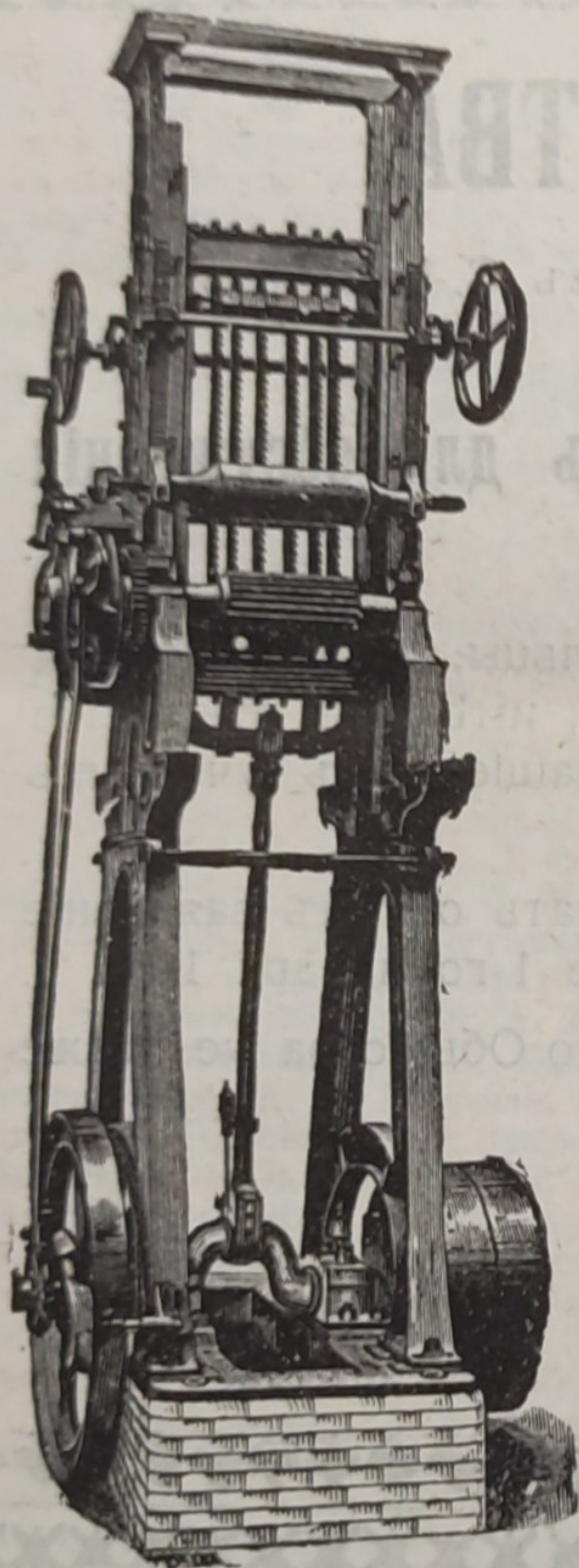
Лѣсопильныя рамы испытанной конст-  
рукціи и большой производительности.

Строгальныя станки новѣйшей  
конструкціи и недостигнутой еще по сіе время  
производительности изготовляются въ болѣе  
чѣмъ 30 величинъ. Съ нашимъ стро-  
гальнымъ станкомъ № 12 была  
достигнута производительность  
въ 100000 футъ или 43000 аршинъ  
гребня и паза въ теченіе 10 час.

Всевозможныя другіе лѣсообдѣлочныя  
станки.

Паровыя машины и турбины новѣйшей  
конструкціи.

Высшая награда „GRAND-PRIX“ на всемірной выставкѣ  
въ Парижѣ 1900 г.



С.-ПЕТЕРБУРГСКОЕ  
ОТДѢЛЕНІЕ,

Невскій пр., 21.

ТЕЛЕФОНЪ № 127—62.

Заводъ въ СТОКГОЛЬМЪ—ШВЕЦІЯ.

Остерегаться поддѣлокъ, выдаваемыхъ за производство нашихъ заводовъ!

Большое число установокъ въ Россіи и за границей.