

ГОДЪ ДВѢНАДЦАТЫЙ.

ЛѢСОПРОМЫШЛЕННЫЙ ВѢСТНИКЪ.

ЖУРНАЛЪ ЛѢСНОГО ХОЗЯЙСТВА, ЛѢСНОЙ ПРОМЫШЛЕННОСТИ И ТОРГОВЛИ ЛѢСОМЪ.
ВЫХОДИТЬ ЕЖЕНЕДѢЛЬНО.

ПОДПИСНАЯ ЦѢНА съ доставкой и пересылкой: на годъ—шесть руб-лей и на полгода—четыре рубля; отдѣльные номера по 25 коп.

ЗА НАПЕЧАТАНІЕ ОБЪЯВЛЕНІЙ на послѣднихъ страницахъ взимается за одинъ разъ: за цѣлую страницу—30 руб., за $\frac{1}{2}$ страницы—20 руб., за $\frac{1}{4}$ страницы—12 руб., за $\frac{1}{8}$ страницы—8 руб. и за строку пята въ 25 буквъ—20 к. При повтореніи дѣлается скидка по особому тарифу Редакціи. За пересылку отдѣльныхъ объявленій, вѣсомъ до 1 лота, взимается по 70 коп. и по 35 коп. за каждый добавочный лоть, съ каждой сотни экземпляровъ. За перемѣну адреса уплачивается 60 коп.

ПОДПИСКА ПРИНИМАЕТСЯ въ конторѣ Редакціи и въ извѣстныхъ книжныхъ магазинахъ. Объявленія принимаются въ конторѣ Редакціи и конторахъ объявленій Петербурга и Москвы.

АДРЕСЪ РЕДАКЦІИ И КОНТОРЫ: Москва, Петровско-Разумовская.

Статьи, присылаемыя для напечатанія, могутъ въ случай необходи-сти подвергаться сокращеніямъ и измѣненіямъ. Статьи, присылаемыя безъ обозначенія условій гонорара, считаются бесплатными. Статьи, признанныя Редакціей неудобными для напечатанія, сохраняются 3 мѣсяца и возвращаются авторамъ за ихъ счетъ. О присылаемыхъ въ Редакцію новыхъ книгахъ даются въ журналѣ отзывы или помѣщаются объявленія.

Редакція открыта ежедневно, кромѣ праздничныхъ дней, отъ 11 до 4 часовъ дня. Для личныхъ объясненій редакторъ принимаетъ по суб-ботамъ отъ 6 до 7 час. вечера и по воскресеньямъ отъ 1 до 2-хъ часовъ дня.

№ 48.

2-го ДЕКАБРЯ.

1910 г.

СО Д Е Р Ж А Н І Е.

Изъ лѣсослужебной жизни. *И. Ч.*—Лѣсная торговля Царства Польскаго. *Г. Ш.*—Лѣсоторговый отдѣлъ. Виѣшняя лѣсная торговля Германіи за 10 мѣсяцевъ 1910 г.—Кременчугъ. *И. Я.*—Н.-Новгородъ. *С. Ачкава.*—Лѣсная торговля въ Астрахани.—Лѣсное дѣло въ придѣлѣпровскомъ районѣ.—Хроника. Запасы лѣсныхъ сѣмянъ въ казенныхъ складахъ къ 1 октября 1910 г.—Расхищеніе горнозаводскихъ лѣсовъ.—Учрежденіе вологодскаго лѣсопромышленнаго общества.—Норма вагонной нагрузки.—Постройка двухъ лѣсопильныхъ заводовъ.—О лѣсной и дровяной биржѣ въ С.-Петербургѣ.—Убытки лѣсопромышленниковъ.—Справочный отдѣлъ. Предстоящіе торги и поставки.—Объявленія.

Изъ лѣсослужебной жизни.

Говорятъ, что одновременно съ престоющимъ преобразованиемъ главн. управленія зем. и земледѣлія въ новое министерство земледѣлія будутъ осуществлены нѣкоторыя реформы и въ организаціи казеннаго лѣсного управленія на мѣстахъ.

Въ чемъ именно эти реформы предположено выразить,—на мѣстахъ доподлинно неизвѣстно. По обыкновенію, судьбы *мѣстъ* рѣшаются центромъ и теперь безъ участія въ этомъ дѣлѣ делегированныхъ представителей мѣстныхъ. Нельзя сказать, чтобъ въ данномъ случаѣ наши *мѣста* имѣли полное право обижаться за это на центръ. Послѣдній не безъ нѣкотораго основанія можетъ сослаться тутъ на извѣстное побѣдоносцевское изреченіе: у насъ нѣтъ общественнаго мнѣнія, а есть лишь общественное настроеніе... И въ самомъ дѣлѣ, вѣдь не только наши губерскіе лѣсные сѣзды, предсѣдательствуемые начальствомъ ихъ членовъ, но даже и такъ называемые всероссійскіе сѣзды лѣсныхъ дѣятелей, предсѣдательствуемые выборными лицами и какъ будто независимые отъ начальства въ своихъ сужденіяхъ,—посвящаютъ свое вниманіе преимущественно, если не исключительно, вопросамъ болѣе или менѣе узко-техническимъ: о разныхъ способахъ лѣсовозращенія, лѣсовозобновленія и т. п., старательно избѣгая всякихъ

разговоровъ на темы объ административно-хозяйственной сторонѣ лѣсного дѣла. Казалось бы, что при той трудности, во-первыхъ, съ какою у насъ вообще собираются всякіе сѣзды и при существованіи, во-вторыхъ, какъ-ни какъ органовъ, спеціально занимающихся въ соотвѣтственной обстановкѣ изслѣдованіями по лѣсному опытному дѣлу,—нѣсколькихъ такихъ лѣсничествъ, станцій, вышнихъ и, наконецъ, цѣлой сѣти низшихъ лѣсныхъ учебныхъ заведеній,—сѣздамъ цѣлесообразнѣе было бы заниматься разработкою, прежде всего, такихъ вопросовъ, которыми не могутъ, по существу, заниматься названныя учрежденія, т.-е. именно хозяйственно-административной стороной лѣсного дѣла, и затѣмъ лишь, такъ сказать, уже въ часы досуга научно-технической его стороной. Не подлежитъ, вѣдь, никакому сомнѣнію тотъ фактъ, что русское лѣсное дѣло страдаетъ не отъ недостатка научныхъ изслѣдованій лѣсного дѣла вообще, а исключительно отъ неурядицы, царящей въ хозяйственно-административной организаціи его. На самомъ же дѣлѣ, на сѣздахъ мы не только наблюдаемъ совершенно обратное отношеніе къ дѣлу, но являемся свидѣтелями даже такихъ инцидентовъ, какъ имѣвшій мѣсто на прошлогоднемъ XI всероссійскомъ сѣздѣ между предсѣдателемъ Э. Э. Керномъ и профессоромъ Н. С. Нестеровымъ, по поводу попытки профессора выяснить сѣзду необходимость скорѣйшаго

образованія соответственно небольшихъ хозяйственно-административныхъ единицъ въ казенныхъ лѣсахъ, значительнаго усиленія вспомогательнаго персонала въ лѣсничествахъ, раздѣленія каждаго лѣсничества на подлѣсничества и освобожденія лѣсничаго отъ бремени канцелярской переписки установленіемъ должности отвѣтственнаго письмоводителя. Приведенныя соображенія, какъ оказалось, были не чужды и членамъ сѣзда, но высказаться объ этомъ они не могли по причинѣ вліянія свыше... Послѣднимъ нельзя, однако, вполнѣ оправдать такую односторонность занятія сѣзда, и намъ кажется, поэтому, что въ своихъ сѣтованіяхъ на *центр* не лишне было бы нашимъ мѣстамъ вспомнить объ известной политической истинѣ: каждый народъ имѣетъ такое правительство, какое онъ самъ заслуживаетъ...

Не зная въ точности, повторяемъ, существующаго проекта реформъ мѣстнаго казеннаго лѣснаго управленія, мы располагаемъ, однако, нѣкоторыми свѣдѣніями объ этомъ, сообщенными въ „Лѣсопром. Вѣст.“ № 15 1909 г. Такъ какъ эти свѣдѣнія вкратцѣ заключаютъ въ себѣ намѣченную центромъ программу реформы, то мы позволимъ себѣ рассмотреть, насколько эта программа удовлетворяетъ требованіямъ жизни нашего лѣснаго дѣла, выраженнымъ въ пожеланіяхъ мѣстныхъ дѣятелей не на сѣздахъ къ сожалѣнію, а въ отдѣльности, путемъ печати. Помимо обширной литературы, съ давнихъ поръ посвященной данному предмету въ связи съ такъ называемымъ *кондукторскимъ* вопросомъ, мы имѣемъ въ виду появившіяся въ позднѣйшее время нѣкоторыя наиболѣе обстоятельно мотивированныя статьи К. І. Покалюка, Н. А. Розанова и г-на Гай („Лѣсопром. Вѣст.“ №№ 7, 19 и 20 1909 г.).

Совѣщаніемъ при лѣсномъ департаментѣ, какъ узнаемъ мы изъ упомянутаго выше сообщенія, высказаны слѣдующія предположенія ¹⁾.

1) Усиленіе контроля за дѣятельностью лѣсничихъ, съ освобожденіемъ для этого лѣсныхъ ревизоровъ отъ завѣдыванія лѣсничествами.

2) Учрежденіе на сѣверѣ должностей окружныхъ лѣсничихъ, съ обязанностями инструкторскаго характера по отношенію къ мѣстнымъ лѣсничимъ.

3) Образованіе при управленіяхъ особаго „Лѣснаго Совѣта“, для объединенія и направленія лѣснаго хозяйства съ технической стороны.

4) Измѣненіе классовъ должностей и окладовъ содержанія чиновъ корпуса лѣсничихъ, уменьшеніе земельныхъ надѣловъ и назначеніе лѣсничимъ 10% прибавокъ къ жалованью и столовымъ за прослуженіе 5 и 10 лѣтъ въ одной должности и лѣсничествѣ.

5) Передача въ вѣдѣніе управленій, въ числѣ разныхъ мелочныхъ дѣлъ, также и дѣла объ опредѣленіи, перемѣщеніи и увольненіи отъ службы лѣсныхъ кондукторовъ.

Изъ приведеннаго перечня мы видимъ, что въ программѣ лѣснаго департамента не нашли себѣ вовсе мѣста слѣдующіе насущнѣйшіе вопросы.

¹⁾ Приводимъ это въ нѣсколько сокращенномъ изложеніи.

Во-первыхъ. Центръ остался совершенно глухимъ къ такъ давно, убѣдительно и настойчиво раздающимся въ поляхъ лѣсничихъ о помощи имъ, „барахтающимся и захлебывающимся въ морѣ бумагъ“ (К. І. Покалюкъ), помощи въ видѣ учрежденія должности „присяжнаго дѣлопроизводителя, государственнаго чиновника, спеціалиста бумажнаго производства“ (г-нъ Гай), дабы, „освободивъ лѣсничаго изъ-подъ ига канцеляріи, сдѣлать его тѣмъ, чѣмъ онъ долженъ быть“ (Н. А. Розановъ). Приходится думать, что лѣсной департаментъ считаетъ этотъ вопросъ вполнѣ разрѣшеннымъ циркуляромъ за № 12 1907 г., объ отмініи посылки циркуляровъ и приказовъ со вмѣненіемъ въ обязанность всѣхъ должностныхъ лицъ слѣдить за этимъ по „Правительств. Вѣстнику“ и „Извѣстіямъ Г. У. З. и З.“, о соблюденіи управленіями возможной краткости въ представленіяхъ, разрѣшеніи не писать слово „господину“, избѣжаніи повторенія титулованія, замѣнѣ выраженія „имѣю честь покорнѣйше просить“ словомъ „прошу“ и т. п... Центръ не находитъ нужнымъ хотя бы легализовать такое, получившее уже право гражданства и не могущее, поэтому, не быть ему известнымъ явленіе, какъ повсемѣстное почти превращеніе писарей лѣсничихъ въ „культурныхъ надзирателей“ съ соответственными окладами за счетъ залоговыхъ суммъ лѣсопокупателей ¹⁾. На это предпочитаютъ „смотреть сквозь пальцы“...

Во-вторыхъ. Касаясь вышеприведеннымъ проектомъ преимущественно „мѣсть“ выше лѣсничаго и задѣвая послѣдняго лишь съ матеріальной стороны, центръ не удостоиваетъ вовсе своимъ вниманіемъ тоже очень настойчиво выдвинутаго уже на очередь жизненными потребностями нашего лѣснаго хозяйства вопроса о реорганизаціи управленія самими казенными лѣсничествами, въ смыслѣ полного осуществленія здѣсь принципа раздѣленія труда, съ возможно точнымъ нормированіемъ обязанностей вспомогательнаго служебнаго персонала въ лѣсничествахъ. Относительно того или иного способа рѣшенія этого вопроса существуютъ различныя, въ деталяхъ только, мнѣнія. Приведемъ здѣсь вкратцѣ нѣкоторыя изъ нихъ, высказанныя на этихъ страницахъ.

Уже девять почти лѣтъ тому назадъ, В. Н. Штурмъ въ статьѣ „О низшихъ лѣсныхъ школахъ и ихъ питомцахъ“ („Лѣсопр. Вѣст.“ №№ 6 и 7 1902 г.), между прочимъ, ссылаясь на то, что во многихъ лѣсничествахъ хозяйственное дѣло становится такъ жизненно, бодро, что административныя единицы даже въ тысячи десятинъ (а не десятки тысячъ) являются уже не соответствующими потребностямъ лѣса, доказывалъ необходимость образованія болѣе мелкихъ административныхъ единицъ, за нуждами которыхъ наблюдало бы особое лицо, образованія подлѣсничествъ, площадью въ существующіе

¹⁾ Говорю это на слѣдующемъ основаніи. За послѣдніе семь лѣтъ я имѣлъ случай познакомиться съ одиннадцатью лѣсничествами или ихъ канцеляріями на югѣ и западѣ Россіи. Изъ нихъ всего лишь въ двухъ отмѣченное явленіе года четыре тому назадъ еще отсутствовало, а во всѣхъ остальныхъ (въ томъ числѣ двухъ ревизорскихъ) оно имѣетъ или имѣло мѣсто.

объезды, съ порученіемъ завѣдыванія ими опытными лѣсными кондукторамъ.

Въ позднѣйшее время, въ упомянутыхъ выше статьяхъ (1909 года) по данному вопросу высказано слѣдующее.

К. І. Покалюкъ („Къ вопросу реорганизации управления казенными лѣсничествами“), доказывая невозможность, по матеріальнымъ причинамъ, рассчитывать на уменьшеніе площади лѣсничествъ до размѣровъ, вызываемыхъ современными требованіями лѣсного хозяйства, на уменьшеніе, со снабженіемъ ихъ, при томъ, необходимымъ вспомогательнымъ персоналомъ, предлагаетъ какъ вполне осуществимую въ матеріальномъ отношеніи мѣру—увеличеніе числа помощниковъ лѣсничихъ, раздѣленіе лѣсничествъ на участки величиною около 3.000 дес. и порученіе помощникамъ-кондукторамъ, подъ контролемъ и руководствомъ лѣсничихъ, завѣдываніемъ, съ передачей въ отвѣтственное веденіе помощникамъ опредѣленнаго круга второстепенныхъ дѣлъ и работъ, предусмотрѣнныхъ хозяйственнымъ планомъ, составляемымъ лѣсничимъ совместно съ помощниками. Предоставляя такія права кондукторамъ, К. І. Покалюкъ признаетъ нужнымъ повысить требованія къ нимъ въ отношеніи общеобразовательной и специальной подготовки, для чего указываетъ мѣры, несопряженные вовсе или сопряженные съ незначительнымъ увеличеніемъ расходовъ на лѣсныя школы.

Г-нъ Гай („Какой путь избрать?“) возстаетъ противъ проекта г. Покалюка объ учрежденіи подлѣсничествъ, ссылаясь на невозможность вводить въ норму то, „что въ настоящее время проводится подъ сурдинку, подъ покровомъ „завалень перепиской“. Рекомендуетъ, какъ мѣру еще болѣе дешевую, чѣмъ подлѣсничества, учрежденіе необходимыхъ, по расчетамъ г-на Гая, всего лишь только 104 новыхъ лѣсничествъ и 208 новыхъ должностей помощниковъ лѣсничихъ. Въ проектѣ этомъ нельзя не отмѣтить нѣкоторой неясности. Относительно предположенной К. І. Покалюкомъ нормы для помощника въ 3.000 дес., г-нъ Гай, съ своей стороны удостовѣряетъ, что „дѣйствительно бѣольшую площадь на одного помощника положить никакъ нельзя“, и вычисляетъ по этой нормѣ количество недостающихъ помощниковъ въ 1.440 должностей, но затѣмъ, создавъ 104 новыхъ лѣсничихъ, находитъ уже совершенно достаточнымъ всего лишь 208 новыхъ помощниковъ, по очень простому расчету—по два на новаго лѣсничаго, не интересуясь вовсе даже тѣмъ, что и на существующихъ то завѣдывающихъ лѣсничествами и лѣсничихъ приходится наличныхъ помощниковъ всего по 1,2...

Н. А. Розановъ („Ученые лѣсоводы въ должности казенныхъ лѣсничихъ“), ссылаясь на конкретный примѣръ раздѣленія одного лѣсничества, площадью 13—14 тысячъ десятинъ, расходъ на администрацію котораго составлялъ около 3.000 руб. на четыре лѣсничества, съ расходомъ на это около 13.000 руб., выясняетъ, что въ результатѣ такого дѣленія получилось, прежде всего, вмѣсто 2.000 номеровъ исходящихъ бумагъ въ первоначальномъ лѣсничествѣ, не менѣе 6—7 тысячъ такихъ бумагъ въ четырехъ новыхъ лѣсничествахъ. По

заключенію автора, если бы вмѣсто такого энергичнаго дробленія даннаго лѣсничества, канцелярія его была отдѣлена отъ лѣсничаго и въ помощь ему было назначено шесть помощниковъ, при чемъ на всю администрацію понадобилось бы лишь 6.400 руб., то дѣло отъ этого выиграло бы болѣе.

Къ вышеприведенному въ пользу настоятельной необходимости упорядоченія административной части въ казенныхъ лѣсничествахъ—добавлять еще что-либо полагаемъ, покаместъ, излишнимъ.

Въ заключеніе отмѣтимъ еще, что проектированная центральнымъ управленіемъ передача изъ лѣсного департамента въ вѣдѣніе мѣстныхъ управленій, на ряду съ разными мелочами, также дѣла объ опредѣленіи и увольненіи отъ службы лѣсныхъ кондукторовъ, какъ мѣра пониженія ихъ служебнаго положенія, тогда какъ нужды казеннаго лѣсного хозяйства, выдвигая необходимость расширенія ихъ служебныхъ обязанностей, требуютъ, напротивъ, нѣкотораго увеличенія ихъ правъ,—является едва ли цѣлесообразною.

И. Ч.

21/x 1910 г.

Лѣсная торговля Царства Польскаго ¹⁾.

Лѣсная торговля въ Царствѣ Польскомъ за послѣдніе два мѣсяца находится въ весьма благопріятныхъ условіяхъ, и всѣ сортаменты лѣса, предъявляемые на рынки, пользуются большимъ спросомъ. Это объясняется многими причинами, среди которыхъ можно указать между прочимъ на постоянно растущій спросъ на польскую строевую сосну со стороны Саксоніи, Тюрингенской провинціи и другихъ мѣстностей Германіи, на сравнительно незначительное количество прошлогоднихъ запасовъ сосноваго пиловочнаго лѣса, на благопріятныя въ послѣднее время условія сплава, а также на усиленный вообще подъемъ экономической жизни. Германскіе лѣсопильные заводы, расположенные въ нижнемъ теченіи Вислы, спѣшатъ запастись необходимымъ количествомъ пиловочныхъ бревенъ, такъ что большинство сплавляемыхъ въ Германію плотовъ съ сосновымъ бревенникомъ продается, еще не доходя даже до г. Торна. Изъ этихъ заводовъ наибольшее количество сосновыхъ бревенъ приобрѣли до сихъ поръ заводы, находящіеся въ Бромбергѣ, Торнѣ, Липе и Данцигѣ. Такъ какъ лучшихъ сортовъ пиловочной сосны скоро не хватило, то въ настоящее время охотно покупаются также и болѣе низкіе сорта бревенъ въ особенности на выдѣлку половыхъ досокъ.

Несмотря, однако, на сильный спросъ, въ лѣсной гавани Торна находится еще 80 плотовъ пиловочной сосны, заключающихъ около 50.000 бревенъ, предназначенныхъ главнымъ образомъ на выдѣлку матеріаловъ для построекъ и только отчасти для столярныхъ издѣлій.

¹⁾ Въ издаваемомъ во Львовѣ польскомъ ежемѣсячномъ лѣсномъ журналѣ „Sylwan“ черезъ каждые два мѣсяца печатаются обзоры И. Миклашевскаго подъ заглавіемъ „L rynku drzwlwego w Królestwie Polskim“. Настоящая замѣтка составлена на основаніи данныхъ, помѣщенныхъ въ октябрьской квивжѣ „Sylwan“.

Нѣсколько плотовъ находятся еще въ дорогѣ. Бревна въ этихъ плотяхъ происходятъ изъ лѣсовъ, растущихъ вблизи рѣкъ Супрасль и З. Бугъ и вблизи Августовскаго канала. Общее количество лѣса, доставленнаго до сихъ поръ по рѣкѣ Вислѣ въ Германію, въ общемъ не ниже количества сплавленнаго къ тому же времени въ прошломъ году.

По даннымъ германской таможенной заставы въ Шильнѣ, отъ начала сплава до 6 сентября текущаго года (по новому стилю) въ лѣсную гавань Торна вошло 947 плотовъ, которыми доставлено:

Сосновыхъ пиловочн. бревенъ (будульцевъ)	484.006	шт.
„ балокъ, тимбровъ и мауэрлатовъ	375.787	„
„ стропиль	17.650	„
„ шпильеровъ	125.648	„
„ шпаль	336.584	„
Еловыхъ и пихтовыхъ бревенъ	30.072	„
„ „ „ балокъ и мауэрлатовъ	5.371	„
Дубовыхъ плансоновъ	14.049	„
„ колодь	20.171	„
„ брусевъ	9.246	„
„ круглыхъ шпаль	84.506	„
„ плоскихъ шпаль и переводныхъ шпаль	67.543	„
Ольховыхъ колодь	89.159	„
Ясневыхъ колодь	4.583	„
Грабовыхъ и березовыхъ колодь	935	„

Количество сосновыхъ бревенъ, доставленныхъ по рѣкѣ Вислѣ въ Германію, въ началѣ текущаго года было ниже, чѣмъ въ то же время прошлаго года.

Теперь, наоборотъ, количество доставленныхъ бревенъ превышаетъ прошлогоднюю отправку на 19.631 шт.

Увеличеніе сплава шло въ соотвѣтствіи съ увеличеніемъ спроса и возрастаніемъ цѣнъ, которые въ Шулицѣ по рѣкѣ Вислѣ колебались въ слѣдующихъ предѣлахъ:

Сосновыя бревна I категоріи по 37—44½ коп. за куб. футъ рейнл. мѣры; сосновыя бревна II категоріи по 32—35 к. за куб. футъ рейнл. мѣры; сосновыя бревна III категоріи по 29—31 к. за куб. футъ рейнл. мѣры.

Указанныя цѣны превышаютъ прошлогоднія на 10—12%. Торговля еловыми и пихтовыми бревнами не находится нынѣ въ такихъ благопріятныхъ условіяхъ, какъ въ прошломъ году, не смотря на то, что привозъ этого товара на заграничные рынки значительно сократился въ текущемъ году. Тогда какъ въ прошломъ году до 6 сентября доставлено было по рѣкѣ Вислѣ въ Германію 87.072 шт. еловыхъ и пихтовыхъ бревенъ, привозъ текущаго года къ тому же сроку составляетъ только 30.072 шт., т.-е. меньше на 6%.

Уменьшеніе спроса на еловыя и пихтовыя пиловочныя бревна объясняется отчасти высокими цѣнами ихъ, а главнымъ образомъ тѣмъ, что на лѣсопильняхъ, при разработкѣ прошлогоднихъ бревенъ, оказалось слишкомъ много брака. Покупщики рѣшили поэтому съ большою осторожностью пріобрѣтать новыя партіи, а также пытаются въ существующія торговыя

обычаи ввести новое правило, а именно установить процентную норму скидки на бракъ при покупкѣ еловыхъ и пихтовыхъ бревенъ.

Въ настоящее время германскіе купцы относятся съ недовѣріемъ даже къ партіямъ первосортныхъ еловыхъ бревенъ, доставляемыхъ на рынки Царства Польскаго изъ сосѣднихъ губерній, и воздерживаются отъ покупокъ. Конечно, это явленіе только временное, но оно значительно вліяетъ на рыночныя цѣны.

Оживленное настроеніе господствуетъ также въ торговлѣ бревнами по рѣкѣ Нѣману. Изъ лѣсовъ Царства Польскаго и литовскихъ губерній прошло до настоящаго времени черезъ таможенную заставу въ Шмалленингенѣ около 2.000 плотовъ, большинство которыхъ было быстро распродано. Спросъ на пиловочныя бревна здѣсь постоянно превышаетъ предложеніе, почему и цѣны стоятъ на высокомъ уровнѣ.

За сосновыя и еловыя бревна въ Шмалленингенѣ въ послѣднее время платили:

		За фетметръ, въ руб.	
За сосновыя бревна отъ	30 сант. и больше	по	9.40—10.70
„ „ „ „	25 до 29 сант. и больше	„	8.00—8.50
„ „ „ „	24 сант. и ниже	„	6.60—7.10
„ еловыя „ „	30 сант. и больше	„	7.60—8.05
„ „ „ „	25 до 29 сант.	„	6.70—7.15
„ „ „ „	24 сант. и ниже	„	5.80—6.25

Не смотря на послѣдовавшій уже высокій подъемъ, цѣны могутъ еще повыситься, такъ какъ 14 лѣсопильныхъ заводовъ Тильзита требуютъ еще значительнаго количества бревенъ.

Цѣны на папиргольцъ въ послѣдніе мѣсяцы также значительно возросли, благодаря увеличенію спроса. Увеличеніе цѣнъ достигло 6—8 р. на куб. саж. Громадное большинство папиргольца привозится въ Германію изъ лѣсовъ Гродненской, Виленской и Минской губерній, которыя, вслѣдствіе неблагопріятныхъ условій рынка для папиргольца въ 1909 г., въ текущемъ году уменьшили выработку такого почти на половину.

Цѣны на рудничный лѣсъ, вслѣдствіе сокращенія его выработки и увеличенію спроса, также значительно поднялись.

Еще болѣе благопріятное настроеніе существуетъ въ настоящее время для всѣхъ сортовъ тесанаго лѣса. Особенно большимъ спросомъ пользуются такъ называемыя берлинскіе мауэрлаты, цѣны которыхъ достигли такого уровня, на какомъ давно уже онѣ не стояли. Тесаныя сосновыя балки въ цѣнѣ мало уже разнятся отъ пиленныхъ и продаются въ Липе по 58—60 к. за куб. футъ рейнл. мѣры.

Благодаря повышенію цѣнъ на мауэрлаты, значительно оживилась также торговля англійскими балками, тимбрами и шпильерами.

Торговля прусскими шпалами не оправдала возлагавшихся на нее надеждъ. Вслѣдствіе исчерпанія прошлогоднихъ запасовъ и уменьшенія выработки шпаль не только въ Царствѣ Польскомъ и смежныхъ губерніяхъ, но и въ Германіи, цѣны на этотъ сортиментъ въ теченіе года поднялись на 14 к. на 1 шт., т.-е. на 6—8%. Въ послѣднее время цѣна шпаль достигала 2 марки 86 пф. за штуку, и можно было надѣяться, что эта

сравнительно хорошая цѣна удержится. Между тѣмъ при торгахъ на поставку 750.000 шпаль для прусскихъ желѣзныхъ дорогъ подрядъ сданъ былъ по 2 марки 79 пф. за шпалу. Пониженіе цѣнъ на прусскія шпалы наблюдается уже 4-й годъ, и лѣсопромышленники должны волей-неволей съ этимъ считаться.

Нижеслѣдующая табличка представляетъ цѣны шпаль въ Данцигѣ за послѣдніе 4 года:

Въ 1910 г.	цѣна была	2 м.	79 пф.
" 1909 "	" " "	2 "	83 " — 2 м. 88 пф.
" 1908 "	" " "	2 "	86 " — 2 " 89 "
" 1907 "	" " "	2 "	96 " — 2 " 99 "

Существуетъ, впрочемъ, надежда на нѣкоторое повышение цѣнъ на сосновые шпалы, такъ какъ лѣсопромышленники, которые получили подрядъ для прусскихъ желѣзныхъ дорогъ, не имѣютъ еще нужнаго имъ количества и должны будутъ ихъ приобретать.

Вмѣстѣ съ пониженіемъ цѣнъ на сосновые шпалы въ послѣдніе мѣсяцы понизились также цѣны плоскихъ дубовыхъ шпаль; это пониженіе достигаетъ 30 пф. на 1 штукѣ. Подрядъ для прусскихъ желѣзныхъ дорогъ сданъ по 4 м. 22 пф. за штуку I категоріи нормального образца. Есть, однако, основаніе предполагать, что въ виду значительнаго спроса на дубовыя шпалы на внутренніе рынки, Варшаву и Кіевъ, цѣна ихъ въ ближайшемъ будущемъ повысится до прежней нормы.

Цѣны переводныхъ брусьевъ (Weicherschwellen) сосновыхъ и дубовыхъ стоятъ на прошлогоднемъ уровнѣ.

Спросъ на круглыя, такъ называемыя бельгійскія шпалы постоянно растетъ и значительно превышаетъ предложеніе. Цѣна ихъ держится постоянно на высокомъ уровнѣ.

Дубовые матеріалы пиленые и тесаные для столярныхъ работъ, для машиностроительныхъ и вагоностроительныхъ заводовъ и для мостовъ пользовались хорошимъ сбытомъ на внутреннихъ рынкахъ края. Цѣны ихъ въ Варшавѣ стоятъ слѣдующія:

балки дубовыя для машинъ, мостовъ и вагоновъ по 115—130 коп. за куб. футъ.
балки и доски дубовыя:
отборныя на фанерку по 120—130 коп. за куб. футъ.
хорошія " 80—88 " " "
среднія " 70—75 " " "
посредственныя " 60—65 " " "

Торговля ольховыми колодами, спросъ на которыя всегда превышаетъ предложеніе, была очень оживленная. Этого товара требуется еще много для вывоза въ Германію, а между тѣмъ имѣются только уже очень ограниченные запасы и притомъ средняго сорта колоды. Ольховыя колоды изъ лѣсовъ Волынской губ. котировались по 41—43 коп. на Вислѣ въ Шулицѣ. Цѣны ольховыхъ досокъ въ Варшавѣ колебались въ пределахъ 46—48—50 к. въ зависимости отъ толщины.

Цѣны сосновыхъ досокъ въ Варшавѣ стояли на прежнемъ уровнѣ, а именно:

доски 6/4" I сорта	46—48 р.	за копу по 9 локтей.
" 6/4" II "	36—38 " " "	" " "
" 6/4" III "	26—27 " " "	" " "
" 9/4" IV "	21—22 " " "	" " "

Лѣсоторговый отдѣлъ.

Внѣшняя лѣсная торговля Германіи за 10 мѣсяцевъ 1910 г.

За десять мѣсяцевъ (январь—октябрь) текущаго года движеніе лѣсного ввоза въ Германію, по сравненію съ предшествовавшими тремя годами, представляется въ слѣдующей таблицѣ:

	1910 г.	1909 г.	1908 г.	1907 г.	Противъ 1909 г. +или—
въ тысячахъ тоннъ метрич.					
Кругл. лѣса. { твердаго	200.5	189.2	218.3	245.1	+11.3
{ мягкаго	2418.7	2447.0	2420.7	2361.3	-28.3
{ рудничнаго	229.9	265.1	293.3	114.3	-35.2
Итого круглага	2849.1	2901.3	2932.3	3221.2	-52.2
Тесан. лѣса. { твердаго	36.2	42.4	43.3	45.3	-6.2
{ мягкаго	304.7	353.1	291.3	338.9	-48.3
Итого	340.9	395.5	335.2	383.3	-54.6
Шпаль. лѣса. { твердаго	12.3	30.4	56.7	44.6	-17.6
{ мягкаго	126.7	235.7	298.3	308.1	-109.9
Итого	139.3	266.1	355.0	352.7	-126.6
Пилен. лѣса. { твердаго	84.4	83.6	87.3	98.4	+0.3
{ мягкаго	1465.7	1303.3	1275.3	1494.3	+162.3
Итого	1550.1	1387.1	1363.1	1592.7	+163.0
Итого обработан.	2030.5	2048.7	2053.3	2329.2	-18.2
Кленки	32.0	38.0	37.2	40.0	-6.0
Целлюлознаго лѣса	852.3	896.6	695.6	613.9	-43.3
Экзотическ. деревъ	51.1	71.9	74.2	55.3	-20.3
Всего ввезено	5815.3	5956.3	5793.1	6260.1	-141.0
Вывезено лѣса	352.3	318.1	333.4	264.0	+34.7
Превышеніе ввоза	5462.7	5638.0	5459.7	5996.1	-175.7

Какъ видно изъ данныхъ, общій ввозъ лѣса въ Германію за 10 мѣсяцевъ нынѣшняго года составляетъ всего 5815.3 тыс. тоннъ, понизившись противъ прошлогодняго на 141 тыс. тоннъ, или на 2.3%.

Наиболѣе значительно пали обороты съ шпальнымъ товаромъ, поступленіе котораго сократилось на 47%, а также съ тесанымъ лѣсомъ, давшимъ уменьшеніе на 13%; въ такой же мѣрѣ (на 13%) уменьшилось поступленіе рудничнаго лѣса. Привозъ же пиленого товара въ этомъ году возросъ на 163 тыс. тоннъ, или на 11.7%.

Въ нижеприводимыхъ данныхъ представлено движеніе текущаго ввоза лѣса по мѣсяцамъ въ процентномъ отношеніи по сравненію съ ввозомъ 1909 года:

	Январь.	Февраль.	Мартъ.	Апрѣль.	Май.	Іюнь.	Іюль.	Августъ.	Сентябрь.	Октябрь.
Круглага лѣса (кромѣ рудничнаго)	-6	+6	+5	+9	+3	+7	+3	-1	-3	-1
Обработаннаго	+40	+30	+30	+14	+14	+12	-5	-1	-2	-1
Рудничнаго	-14	-8	+6	+10	+32	+16	+8	+2	-2	-13
Всего ввоза	+13	+12	+11	+10	+9	+9	-0	-1	-3	-2

Что касается текущаго экспорта лѣса изъ Германіи, то онъ за 10 мѣсяцевъ опредѣлился въ 352.3 тыс. тоннъ, противъ 318.1 тыс. тоннъ въ 1909 г., т.-е. возросъ почти на 11%. По главнымъ статьямъ вывозъ лѣса распредѣляется такимъ образомъ:

	1910г.	1909г.		1910г.	1909г.
	тыс. тоннъ			тыс. тоннъ	
Круглаго лѣса	164.1	129.8	Бочарнаго	4.9	4.0
Тесанаго	9.3	8.6	Папиргольца	27.7	32.1
Шпаль	55.5	67.4	Экзот. порода	3.2	3.0
Пилонаго	88.1	73.2	Всего	352.8	318.1
Итого обработан.	152.9	149.2			

Кременчугъ.

Въ нынѣшнемъ году, благодаря позднему закрытію навигаціи, выгрузка лѣсныхъ матеріаловъ, спущенныхъ къ мѣстнымъ лѣсопильнымъ заводамъ для разработки, была закончена еще задолго до ледостава. Зимовать на водѣ остались лишь тѣ гребенки, которыя предназначены къ разработкѣ въ будущемъ году; эти гребенки въ количествѣ около 200 шт. установлены на зимовку въ окрестныхъ рѣчныхъ затонахъ.

На прошлой недѣлѣ здѣсь въ теченіе трехъ дней свирѣпствовалъ сильный штормъ, причинившій лѣсопромышленникамъ значительныя убытки. Пострадало около 30 гребенокъ изъ числа тѣхъ, которыя установлены на зимовку въ окрестныхъ рѣчныхъ затонахъ, при чемъ нѣкоторыя изъ этихъ гребенокъ получили довольно значительныя поврежденія. Не мало опустошеній произведено вѣтромъ и на лѣсныхъ пристаняхъ, на которыхъ опрокинуто было нѣсколько штабелей досокъ и обополовъ; на одномъ лѣсопильномъ заводѣ вѣтромъ сорвана была часть крыши, вслѣдствіе чего пришлось на нѣсколько часовъ пріостановить работу, а на другой лѣсопильнѣ свалена была наружная лѣстница, ведущая въ верхній этажъ, и кромѣ того съ крыши сорваны были желѣзные вентиляторы.

За послѣднее время среди районныхъ лѣсоторговцевъ наблюдается много банкротствъ, вызванныхъ сильнымъ застоємъ въ лѣсной торговлѣ. Это обстоятельство заставляетъ здѣшнихъ лѣсопромышленниковъ ограничивать кредитъ своимъ покупателямъ-лѣсоторговцамъ, и потому число сдѣлокъ съ обработаннымъ лѣсомъ на мѣстномъ рынкѣ замѣтно сократилось. Всего за недѣлю, съ 13 по 20 ноября, отправлено отсюда по желѣзной дорогѣ 180 вагоновъ лѣса, при чемъ въ это количество входитъ около 60 вагоновъ рудничныхъ лѣсныхъ матеріаловъ. Гужевая отправка лѣсныхъ матеріаловъ въ окрестныя села и деревни, благодаря установившейся санной дорогѣ, замѣтно увеличилась за послѣдніе дни; всего вывезено отсюда гужемъ на отчетной недѣлѣ около 300 возовъ лѣса, главнымъ образомъ щепного.

И. Я.

Нижній-Новгородъ.

(Отъ собственного корреспондента.)

Вотъ уже скоро и конецъ ноября, предпоследняго въ этомъ году мѣсяца, а между тѣмъ снѣгу и саннаго пути здѣсь еще нѣтъ; погода стоитъ довольно холодная, отъ 7 до 13° по Реомюру. Только вчера закончилась переправа на пароходахъ черезъ Оку и Волгу и установилась пѣшая.

Рыночныя цѣны на предметы домашняго обихода, въ виду отсутствія саннаго пути и ихъ привоза сюда, зна-

чительно повышены. Кадки еловые продаютъ теперь 3—5 ведерныя отъ 50 к. до 1 р., смотря по размѣру, сосновыя 3—5 ведерныя отъ 70 к. до 1 р. 50 к. за штуку. Дровешки и дровни тоже продаются съ надбавкой въ цѣнѣ: дровешки отъ 20 к. до 1 р., смотря по величинѣ; дровни отъ 3 до 6 р. и накладни къ нимъ отъ 80 к. до 1 р. 20 к. за штуку. Колоды еловые для кормленія скота: для одной головы отъ 50 до 80 к. за штуку, для двухъ—отъ 1 р. до 1 р. 20 к. и для трехъ головъ отъ 1 р. 50 к. до 2 р.

Цѣны на колоды въ настоящее время повышены приблизительно процентовъ на 40. Лопаты березовыя на базарахъ продаются отъ 15 до 20 к. за шт., корыта березовыя большія—отъ 1 р. 50 к. до 2 р., малыя—отъ 50 до 80 к.; столы еловые простые некрашенные 5—6 четв. отъ 1 р. до 1 р. 20 к., поменьше 70 к. за штуку; ведра еловые отъ 15 до 20 к. Болѣе или менѣе въ настоящее время цѣны существуютъ нормальныя, безъ повышенія, на стулья: березовыя разныхъ сортовъ отъ 9 до 13 р., сосновыя отъ 3 до 4 р. за дюжину. Торгуютъ не бойко.

Ш. З. Гуларій продана партія сосновыхъ шпаль правленію общества юго-восточныхъ желѣзныхъ дорогъ, въ количествѣ 450 тысячъ штукъ; сообщаемъ нѣкоторыя условія этой запродажи. Шпалы должны быть исключительно краснаго сосноваго лѣса, самаго лучшаго качества зимней, въ годъ поставки рубки, т.-е. рубки октября, ноября и декабря 1910 г., января и февраля 1911 г., безъ какихъ-либо пороковъ, совершенно очищеннаго отъ коры и сучьевъ, не бывшаго въ водѣ, свѣжаго, несухоподстойнаго, растущаго на сухой, возвышенной почвѣ, мелкослойнаго, безъ малѣйшихъ слѣдовъ гнилости, червоточинъ, дряблости, ситовины и проч. Шпалы должны быть поставлены длиною 1.23 сажени, слѣдующихъ типовъ и размѣровъ въ поперечномъ сѣченіи: а) пятьдесятъ процентовъ всего поставленнаго количества шпаль должны быть: брусковья типа № 1 и пластинныя типа № 2, при чемъ брусковья должны быть тесаны на два канта и выдѣланы изъ лѣса не тоньше шести вершковъ шириною постелей (протесокъ): верхней не менѣе 3½ верш., а нижней не менѣе 5 верш. и толщиною между протесами не менѣе 3¾ верш. Пластинныя шпалы типа № 2 должны быть выдѣланы изъ лѣса не тоньше 7 верш. и б) 50% всего поставленнаго количества шпаль должны быть брусковья, типа № 3 и пластинныя типа № 4, при чемъ брусковья должны быть выработаны изъ лѣса не тоньше 5½ верш.

Изъ общаго количества шпаль допускается къ поставкѣ не болѣе 30% водосплавныхъ шпаль съ притоковъ рр. Уфы, Бѣлой и Камы.

Цѣна шпаламъ, принятымъ управленіемъ дорогъ, назначается за полномѣрныя шпалы типовъ № 1, 2, 3 и 4, сданныя въ Грязяхъ и Царицынѣ, по 76 к. за каждую штуку, за маломѣрныя же 73 к., при чемъ управленіемъ дорогъ выдается Ш. З. Гуларію авансъ въ размѣрѣ 38 к. за штуку.

Для означенной поставки въ настоящее время начинаютъ производить закупку шпаль преимущественно у

крестьянъ Макарьевского уѣзда, Нижегородской губ., по цѣнамъ отъ 50 до 60 к. за штуку съ погрузкой въ баржи.

20 ноября 1910 г.

С. Ачковъ.

Лѣсная торговля въ Астрахани. Настроение съ лѣсомъ за истекшую навигацію было не совсѣмъ благопріятное для мѣстныхъ лѣсоторговцевъ, хотя цѣны на тесъ держались сравнительно высокія, — съ 48 к. повысились до 52 и 55 к. за д. двойника. Причина этого — повышенныя цѣны на бревна при закупкѣ ихъ въ 1909 г. для навигаціи нынѣшняго года; средняя покупка еловыхъ и сосновыхъ бревенъ была до 6 р. 90 к. за штуку. Повышенныя цѣны на лѣсъ въ 1909 г. вызвали подъемъ цѣнъ на торгахъ текущаго года, такъ что при закупкѣ лѣса на корню для сплава навигаціи 1911 г. мѣстными крупными фирмами цѣны приняты выше послѣднихъ на 10%, т.-е. до 70 к. на бревно. Такимъ образомъ цѣны на тесъ въ будущую навигацію ожидаются выше нынѣшнихъ, такъ какъ тесъ себѣ съ распилкой обойдется около 55 к. за д. двойника.

Одна изъ мѣстныхъ крупныхъ фирмъ, повидимому, осталась безъ закупокъ лѣса на корню на Камѣ для будущаго года въ виду того, что вела переговоры не черезъ довѣренныхъ, а непосредственно изъ Астрахани, и повышение цѣнъ при закупкахъ въ прошломъ году считала горячностью довѣренныхъ. Въ данное время въ Астрахани находятся нѣсколько сплавщиковъ съ Камы для расчета за прошлый сплавъ и переговоровъ о будущемъ. Заготовка лѣса для будущаго сплава еще не выяснена. Заготовка бондарныхъ матеріаловъ для 1911 г. на мѣстахъ идетъ успѣшно и предполагаютъ, что ихъ будетъ доставлено, если не будетъ малой воды, значительно болѣе нынѣшняго.

Въ настоящее время на всѣхъ городскихъ бондарныхъ заведеніяхъ, по сообщенію „Астр. Лист.“, работы прекращены. Послѣ лѣтняго срока работы были возобновлены всего на 1 мѣсяць, — до 1 ноября. Когда начнутся переговоры на полный зимній срокъ пока неизвѣстно; нѣкоторые предполагаютъ черезъ недѣлю, другіе позднѣе, находя, что время еще терпитъ. Рабочіе пока при деньгахъ и повода къ переговорамъ не подаютъ.

Изъ Козмодемьянска и Перми сюда прибыли представители крупныхъ лѣсопромышленныхъ фирмъ Лазуркина и Зонова; фирмы эти ежегодно поставляютъ въ Астрахань въ большомъ количествѣ бревна, тесъ, подтоварины и дрова. Цѣль пріѣзда — произвести окончательные расчеты за сданные товары въ текущую навигацію и позондировать почву на счетъ будущихъ продажъ со сдачею въ навигацію 1911 г.

По слухамъ, торговый домъ н-ки А. И. Губина рѣшилъ прекратить торговлю и закрыть складъ въ Петровскѣ; довѣренный этого склада временно переводится въ Баку для завѣдыванія мѣстнымъ складомъ.

Лѣсное дѣло въ приднѣпровскомъ районѣ.

Давно уже на лѣсномъ рынкѣ не было ажитаціи, подобно нынѣшней. Во всемъ приднѣпровскомъ районѣ, гдѣ идетъ заготовка лѣса для сплава на югъ, въ на-

стоящее время происходитъ закупка лѣсныхъ участковъ для рубки. Значительное количество лѣса выпущено въ текущемъ году въ продажу управленіями земледѣлія: въ Минской губ. по оцѣнкѣ на 2.000.000 руб., въ Могилевской губ. на 1.500.000 руб. Крупныя экономіи района — чечерская, старо-борисовская, гомельская, изьянская и др. — также назначили въ продажу съ предварительной оцѣнкой крупныя участки какъ на сплошную, такъ и на выборочную рубку. Въ общемъ, для покупки имѣется, можно сказать, обиліе продажныхъ единицъ, и тѣмъ не менѣе на рынкѣ чувствуется недостатокъ лѣса. Дѣло въ томъ, что лѣсопромышленники охвачены сильнымъ стремленіемъ къ покупкамъ лѣса.

Конкуренція въ покупкѣ огромная: казенныя и экономическія продажи прошли съ надбавками на 80 и болѣе процентовъ противъ оцѣнки. На каждый торгъ съѣзжалось по нѣсколькимъ сотамъ лѣсопромышленниковъ, и всѣ были охвачены общимъ желаніемъ — купить лѣсъ, во что бы то ни стало. На каждую единицу, выпускаемую въ продажу, лѣсопромышленники набрасываются, какъ на рѣдкость, и цѣны быстро поднимаются на 50—60%, а иногда и болѣе.

Собственно говоря, эта горячка имѣетъ подъ собою прочныя основанія; дѣло — въ благопріятномъ настроеніи денежнаго рынка. Каждый лѣсопромышленникъ, имѣя капиталъ въ 1.000 р., дѣлаетъ оборотъ на 10.000 р., такъ какъ банки и финансисты, въ виду изобилія свободной наличности, охотно ссужаютъ денежными средствами. Но съ настроеніемъ лѣснаго рынка на югѣ эта горячка не сходится; дѣло въ томъ, что кампанія текущаго года была завершена не вполне удачно: лѣсопромышленники еле свели концы съ концами; большая половина товара продана въ кредитъ, и на южныхъ складахъ остались большіе запасы. Барыши истекшей кампаніи были весьма незначительны. Все это, въ связи съ нынѣшней горячкой, вызываетъ тревогу у старыхъ лѣсопромышленниковъ; они все твердятъ, что еще годъ, другой и наступитъ кризисъ, который смоеетъ всю массу мелкихъ лѣсопромышленниковъ, образовавшихся изъ бывшихъ приказчиковъ. О чемъ болѣе всего забываютъ лѣсопромышленники, — это о возможномъ истощеніи лѣсовъ, о грядущемъ безлѣсѣ на мѣстѣ нынѣшняго Полѣсья.

Горячка въ лѣсномъ дѣлѣ очень солоно отзывается на владѣльцахъ лѣсопильныхъ заводовъ; вслѣдствіе сильной конкуренціи они не могутъ закупить нужное имъ количество лѣса. Запасы истощены, и потому многіе заводы теперь совершенно бездѣйствуютъ. Владѣльцамъ заводовъ приходится покупать лѣсъ вдали отъ ихъ расположенія и доставлять его или гужемъ, или водой (Спб. Вѣд.).

Х р о н и к а.

Запасы лѣсныхъ сѣмянъ въ казенныхъ складахъ къ 1 октября 1910 г.

Приводимъ свѣдѣнія о количествѣ сѣмянъ древесныхъ и кустарныхъ породъ, имѣющихся въ казенныхъ сѣ-

менныхъ окладахъ къ 1-му октября 1910 г. для отпуска на потребности лѣсоразведенія.

Количество сѣмянъ выражено въ фунтахъ; поставленные цифры въ скобкахъ означаютъ лѣсничество: (1)—козловское, Самарской губ., (2)—графское, Воронежской губ., (3)—вятское, Вятской губ., (4)—черкасское, Кіевской губ., (5)—львовское, Курской губ., (6)—романовское, Тамбовской губ., (7)—ракинское, Харьковской губ., (8)—чернолѣское, Херсонской губ., (9)—амбургское, С.-Петербургской губ.

Ель обыкновенная: 258 ф. (9). — Кедръ сибирскій 40 ф. (1), 44 ф. (3), 1310 ф. (9). — Лиственница сибирская 12 ф. (9). — Сосна обыкновенная 551 ф. (2), 397 ф. (3), 183 ф. (5), 200 ф. (6), 552 ф. (9). — Сосна крымская 320 ф. (8). — Береза бородавчатая 849 ф. (1). — Вязъ 80 ф. (1). — Грабъ 46 ф. (4). — Кленъ остролистный 195 ф. (4), 50 ф. (8). — Кленъ татарскій 42 ф. (7). — Ясень американскій 285 ф. (7). — Акація желтая 10 ф. (6). — Аморфа 3 ф. (2), 95½ ф. (7). — Держи-дерево 36 ф. (9). — Жимолость татарская 5 ф. (2). — Терновникъ 18 ф. (7).

Расхищеніе горнозаводскихъ лѣсовъ.

Расхищеніе уральскихъ лѣсовъ идетъ въ широкихъ размѣрахъ. Истребляются лѣса горнозаводскихъ дачъ, специально предназначенные для обезпеченія топливомъ желѣзнаго и мѣднаго производства на Уралѣ. Въ особенности безжалостно расхищаются лѣса, принадлежащіе заводамъ на правѣ собственности.

Заводоуправленіе графа Строганова, закрывая нѣкоторыя изъ заводовъ и оставляя своихъ мастеровыхъ и ихъ семьи совершенно безъ работъ, предоставляя заботу о нихъ правительству, занялось продажей лѣса изъ своихъ дачъ, въ корень подрывая тѣмъ самые заводы. За прошлый годъ изъ строгановскихъ дачъ продано лѣса на сторону на 700.000 р. Это ли не вакханалія. Въ истребленіи лѣсовъ не уступаютъ строгановцамъ и англичане, скупившіе Кыштымскіе горные заводы. Операцию съ лѣсомъ англичане ведутъ, пожалуй, почище русскихъ. Кыштымское заводууправленіе прямо открыло широкую торговлю лѣсомъ, принимая подряды по доставкѣ на желѣзныя дороги строевого лѣса, шпаль и дровъ. За прошлые года на желѣзныя дороги доставлено болѣе полумилліона шпаль и нѣсколько тысячъ лучшаго строевого лѣса. Подлѣ Кыштыма построены заводъ для пропитыванія шпаль. Строевые лѣса вокругъ завода вырублены начисто, вырублены даже заповѣдные лѣса, бережно охраняемые въ продолженіе столѣтій. Кыштымское общество мастеровыхъ, обсуждая на своихъ сходахъ вопросъ о безшабашномъ истребленіи заводами лѣсовъ, подавало жалобу губернатору, доказывая, что уничтоженіе лѣсовъ ведетъ къ закрытію заводовъ и къ совершенной безработицѣ для мастеровыхъ, но все напрасно: кто же можетъ воспрепятствовать самодурству собственниковъ-владѣльцевъ въ своихъ дачахъ. Логика ихъ: „нашему праву не препятствуй“.

За кыштымскими заводами идутъ Сергинско-уфалейскіе, которые тоже безпоощадно рубятъ свои лѣса и

сплавляютъ по рѣкѣ Уфѣ. Сувеинскіе заводы братьевъ Каменскихъ въ истребленіи лѣсовъ не отстаютъ отъ другихъ. Словомъ, идетъ какое-то стихійное истребленіе лѣсовъ по всему Уралу. Какъ будто все истребленіе свѣтопреставленія и спѣшатъ взять, что можно.

Теперь очередь за посессионными горными заводами. До настоящаго времени отъ расхищенія лѣсовъ удерживало посессионеровъ горное ведомство. Хотя оно на хозяйничанье посессионеровъ смотрѣло сквозь пальцы, но все-таки былъ надзоръ. Но какъ только будетъ разрѣшенъ вопросъ по ликвидаціи посессионнаго права, о чемъ давно и усиленно хлопчатъ [посессионеры, и лѣса перейдутъ въ ихъ собственность, то съ посессионными лѣсами повторится то же, что и съ частными заводами. Начнется такая вакханалія по истребленію лѣсовъ, что и представить трудно.

Въ настоящее время правительствомъ поднятъ вопросъ о надѣленіи землею мастеровыхъ частныхъ горныхъ заводовъ. Пока вопросъ этотъ будетъ разсматриваться въ законодательныхъ учрежденіяхъ, заводы, какъ предсказываетъ „Нов. Время“, начисто опустошатъ все лѣса вокругъ селеній, и въ надѣлъ мастеровымъ останутся одни при да камни.

Учрежденіе вологодскаго лѣсопромышленнаго общества.

Учреждается акціонерное общество, подъ наименованіемъ „Вологодское лѣсопромышленное общество“, для пріобрѣтенія и эксплуатаціи лѣсныхъ дачъ и имѣній, пространствомъ около 77.000 дес., запродаанныхъ А. Г. Креллеру конкурснымъ управленіемъ по дѣламъ несостоятельнаго должника „Торговаго дома Николая Неворотина сыновья“ и находящихся въ Новгородской и Вологодской губерніяхъ, для покупки другихъ лѣсныхъ дачъ и лѣсовъ на срубъ, заготовки лѣса и обработки лѣсныхъ матеріаловъ, для устройства и содержанія лѣсопильныхъ и тому подобныхъ заводовъ, а также для торговли лѣсомъ и лѣсными матеріалами.

Учредителемъ общества является нидерландскій подданный Антонъ-Георгъ Креллеръ. Лѣсныя дачи, которыя будутъ пріобрѣтены обществомъ, по уставу подлежатъ устройству по правиламъ лѣсного хозяйства; несоблюденіе этого требованія служитъ поводомъ къ прекращенію дѣятельности общества по эксплуатаціи лѣсовъ. Основной капиталъ общества опредѣляется въ 1 милліонъ рублей, раздѣленныхъ на 1.000 акцій по 1.000 руб. каждая. Мѣстопробываніе правленія находится въ С.-Петербургѣ. Уставъ общества опубликованъ въ № 119 „Собр. узак. и расп. правит.“ отъ 16 ноября 1910 г.

Норма вагонной нагрузки. Въ виду пониженія съ 1-го іюля 1910 г. на русскихъ желѣзныхъ дорогахъ нормъ повагонной нагрузки для планокъ сосновыхъ и еловыхъ, отправляемыхъ въ крытыхъ вагонахъ, съ 900 пудовъ до 750 пудовъ, то же пониженіе съ 1-го января 1911 года вводится и въ русско-германскомъ и русско-нидерландскомъ прямомъ товарномъ сообщеніи.

Постройка двухъ лѣсопильныхъ заводовъ. Недавно въ Костромской губерніи фирма Смирнова купила большое имѣніе, принадлежащее княгинѣ Гагариной. Имѣніе

куплено для разработки; предполагено построить два большихъ лѣсопильныхъ завода, на постройку которыхъ, какъ передаютъ, уже изготовлены соответствующіе проекты.

О лѣсной и дровяной биржѣ въ С.-Петербурѣ. На утвержденіе министерства торговли и промышленности поступилъ уставъ проектируемой въ Петербургѣ лѣсной и дровяной биржв. Надѣются, что съ открытіемъ дѣйствій этой биржи урегулируются цѣны на дрова и на строительный лѣсъ.

Убытки лѣсопромышленниковъ. Изъ Казани сообщаютъ, что разливомъ р. Казанки унесло въ Волгу склады дровъ и лѣсныхъ матеріаловъ, расположенные на лѣсной биржѣ. Берега Казанки и Волги запружены были лѣсомъ настолько сильно, что затруднялось судоходство. Убытки лѣсопромышленниковъ громадны.

Справочный отдѣлъ.

Предстоящіе торги и поставки.

8 декабря въ вологодскомъ управленіи землед. и госуд. имущ. торги на продажу 425.858 шт. бревенъ на 315.954 руб. (См. объяв. въ № 45 Лѣсопр. Вѣстн.).

9 декабря въ сувалкско-ломжинскомъ управленіи госуд. имущ. торги на продажу лѣса изъ Краснопольскаго лѣсничества на 98.091 р. (См. объявл. въ № 45 Лѣсопр. Вѣстн.).

10 декабря въ хозяйств. комитетѣ кievскаго арсенала, въ 12 ч., торги на поставку лѣса на 37.028 р.

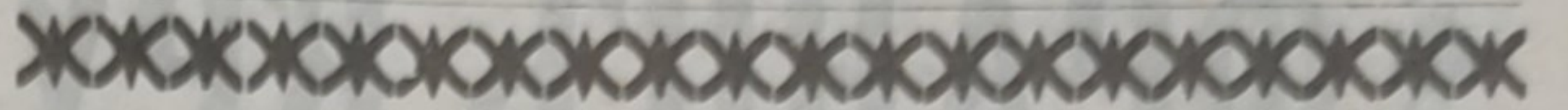
10 декабря въ хозяйств. комитетѣ брянскаго арсенала торги на поставку лѣса: дубоваго на 14.572 р. и березоваго съ сосновымъ на 448 р.

13 декабря въ ковенскомъ губерн. правленіи торги на продажу лѣса изъ Россіенскаго лѣсничества на 57.512 р.

13 декабря въ трокекомъ полиц. управленіи (Виленск. губ.) торги на продажу казеннаго лѣса на 39.064 р.

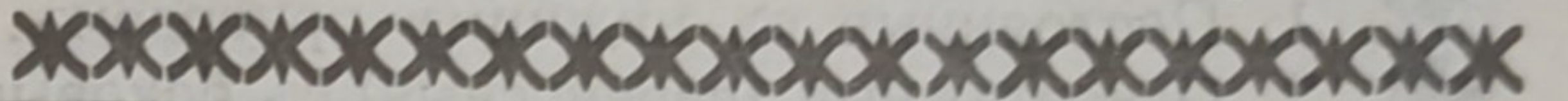
14 декабря въ мозырекомъ уѣзди. (полиц. управленіи (Минской губ.) торги на продажу лѣса изъ Мохоѣдовскаго лѣсничества на 53.033 р. (См. объяв. въ № 46 Лѣсопр. Вѣстн.).

Редакторъ-издатель Н. С. Нестеровъ.



ОБЪЯВЛЕНІЕ.

ГЛАВНАЯ КОНТОРА ИМѢНІИ АЛЕКСАНДРА НИКОЛАЕВИЧА ТЕРЕЩЕНКО симъ объявляетъ, что въ помещеніи ея (гор. Кіевъ, Кузничная 4) 15 декабря 1910 года назначены торги на продажу лѣса изъ Буймерскаго лѣсничества, Житомирскаго уѣзда, Волынской губерніи всего на сумму 76.877 руб. Подробныя свѣдѣнія по желанію сообщаются конторой. 4—3



ТРАНСМИССИИ
 НОВѢЙШИХЪ КОНСТРУКЦІИ СЪ КОЛЬЦЕВОЙ САМОСМАЗКОЙ

ДОНЪ ВЪ ЛОДЗИ.

АКЦ. ОБЩ. ШЕСТЕРНИ

МАШИНОЙ ФОРМОВКИ СЪ ЗУБЬЯМИ ТОЧНѢЙШЕЙ ОТДѢЛКИ НА СТАНКАХЪ-АВТОМАТАХЪ.

ХІІ-й ГОДЪ ИЗДАНІЯ.

ОТКРЫТА ПОДПИСКА НА 1911 ГОДЪ НА ЕЖЕНЕДѢЛЬНЫЙ ЖУРНАЛЬ

ХІІ-й ГОДЪ ИЗДАНІЯ.

ЛѢСОПРОМЫШЛЕННЫЙ ВѢСТНИКЪ.

Журналъ лѣснаго хозяйства, лѣсопромышленности и торговли лѣсомъ.

ПОДПИСНАЯ ЦѢНА на годъ 6 рублей и на полгода 4 рубля.

Журналъ за предыдущіе годы высылается съ наложеннымъ платежомъ.

Цѣна годового экземпляра журнала: за 1899—1906 гг. по 3 руб., 1907 г.—4 руб. и за 1908 г.—5 р. ПОДПИСКА НА ЖУРНАЛЬ ПРИНИМАЕТСЯ въ конторѣ редакціи (Москва, Петровско-Разумовское) и въ извѣстныхъ книжныхъ магазинахъ.

Редакторъ-издатель Н. С. Нестеровъ.

ЛѢСОПИЛЬНЫЯ РАМЫ ДЕРЕВООБДѢЛОЧНЫЯ СТАНКИ МАШИНОСТРОИТЕЛЬНАГО ЗАВОДА.

К. Л. П. ФЛЕКЪ, СЫНОВЪЯ.

ПОЛНОЕ УСТРОЙСТВО лѣсопильныхъ, фанерныхъ, шелушильных заводовъ, столярныхъ, ящичныхъ, упаковочныхъ и т. п. заведеній.

БЕРЛИНЪ—РЕЙНИКЕНДОРФЪ—ГЕРМАНІЯ.

Корреспонденціи на русскомъ языкѣ. Русскіе каталоги.

Адресъ для телеграммъ: КРУЛЛЬ, РЕВЕЛЬ.

Заводъ основанъ въ 1865 г.

Акціонерное Общество машиностроительнаго завода

ФРАНЦЪ КРУЛЛЬ въ Ревелѣ.

СПЕЦІАЛЬНОСТИ ЗАВОДА:

ЛѢСОПИЛЬНЫЯ РАМЫ.

1. Постоянныя съ нижнимъ приводомъ.
2. Одноэтажныя (переносныя) съ боковымъ приводомъ.
3. Переносныя на деревянныхъ станинахъ.

Комплектное оборудованіе лѣсопильныхъ заводовъ.
 Паровые котлы. Паровыя машины.
 Трансмиссіи и приводы.

Разныя машины
 для
обработки дерева.

Ленточныя пилы.
 Строгальныя станки.
 Фрезерныя и пр.
 станки.

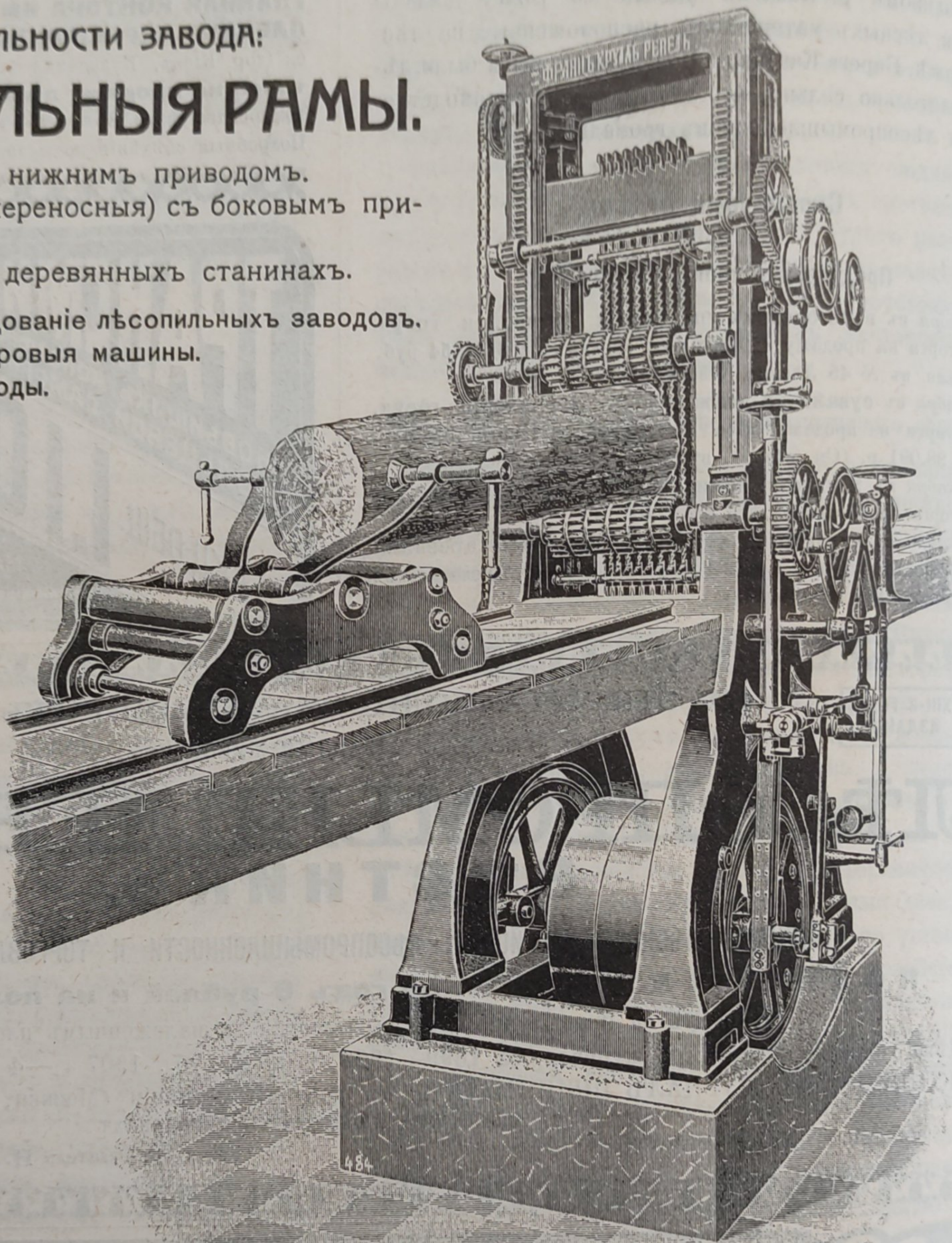
Машины для
 изготовленія дре-
 весной шерсти.

Упаковочныя прессы
 для древесной
 шерсти.

Гонтовыя машины
 для пиленого и
 строганнаго гонта.

Машины для
 изготовленія штука-
 турной драни.

Спеціальныя
 машины для
РѢЗКИ ШПАЛЪ
 и пр., и пр.



АКЦІОНЕРНОЕ ОБЩЕСТВО МАШИНОСТРОИТЕЛЬНОГО ЗАВОДА

„ФРАНЦЪ КРУЛЛЬ“ въ Ревелѣ.

Открыта подписка на 1911 г. (Годъ VI-й).

Популярный ежемѣсячный журналъ для любителей и учащихя

ЛЮБИТЕЛЬ ПРИРОДЫ,

органъ общества любителей природы въ С.-Петербургѣ.

Утвержденнымъ Министерствомъ Народнаго Просвѣщенія мнѣніемъ Ученаго Комитета определено внести журналъ въ списокъ изданій, заслуживающихъ вниманія при пополненіи ученическихъ библиотекъ среднихъ учебныхъ заведеній.

Утвержденнымъ г. Товарищемъ Главноуправляющаго Землеустройствомъ и Земледѣліемъ мнѣніемъ Ученаго Комитета журналъ за 1906 годъ одобренъ для библиотекъ подвѣдомственныхъ Главному Управленію учебныхъ заведеній.

Журналъ рекомендованъ въ циркулярѣ по военно-учебнымъ заведеніямъ для фундаментальныхъ и ротныхъ библиотекъ военно-учебныхъ заведеній.

Постановленіемъ Учебнаго Комитета Министерства Торговли и Промышленности журналъ рекомендованъ для библиотекъ коммерческихъ училищъ.

Программа журнала: Растеніе и его жизнь въ естественныхъ и искусственныхъ условіяхъ (комнатная культура, оранжерейная и проч.). Животное царство—аквариумъ, террариумъ и виваріумъ; пѣвчія и декоративныя птицы. Изготовление коллекцій по растительному и животному царствамъ.

Кромѣ оригинальныхъ и переводныхъ статей по перечисленнымъ рубрикамъ, въ журналѣ помѣщаются также: 1) совѣты начинающимъ любителямъ; 2) мелкія замѣтки; 3) свѣдѣнія о дѣятельности Общества Любителей Природы и другихъ обществъ и учреждений, преслѣдующихъ аналогичныя задачи; 4) критика и библиографія; 5) вопросы и отвѣты; 6) объявленія.

Журналъ выходитъ ежемѣсячно книжками, въ два печатныхъ листа, съ рисунками и чертежами въ текстѣ и на отдѣльныхъ листахъ.

Въ 1911 году при журналѣ будутъ разосланы сѣмена растеній, годныхъ для комнатной и воздушной культуры.

Подписная цѣна на годъ съ доставкой и пересылкою 3 руб. На пересылку подъ заказной бандеролью прилагаемыхъ къ журналу цвѣтныхъ таблицъ къ подписной платѣ слѣдуетъ прибавлять 21 коп. За перемѣну адреса высылать 25 коп. (можно марками).

Члены Общества Любителей Природы, уплатившіе годовой членскій взносъ (5 руб.), получаютъ журналъ бесплатно.

Журналъ за 1-ый годъ изданія (1906 г.) разошелся сполна. Полный годовой комплектъ журнала за 1907 г. со всѣми приложеніями (въ томъ числѣ 3 цвѣтныхъ таблицы) высылается за 4 руб.; за 1908 и 1909 гг.—по 3 руб. 50 коп. съ пересылкой.

Объявленія, для помѣщенія въ журналѣ, принимаются въ конторѣ редакціи за плату: по 10 руб. за страницу, 6 руб. за 1/2 страницы, 4 руб. за 1/4 страницы, 2 руб. 50 коп. за 1/8 страницы и 1 руб. 50 коп. за 1/16 страницы—за одинъ разъ. При повтореніи—скидка по соглашенію.

Подписка принимается въ С.-Петербургѣ въ конторѣ редакціи у В. И. Разумова (Спб., Екатерининская ул., 3, кв. 63), а также во всѣхъ книжныхъ магазинахъ.

Адресъ редакціи: Спб., Петербургская Сторона, Звѣринская ул., 17 А, кв. 7.

3—1 Редакторъ И. Мамонтовъ.

Открыта подписка на 1911 г. на еженедѣльный журналъ

ИЗВѢСТІЯ

Главнаго Управленія Землеустройства и Земледѣлія.

„Извѣстія Главн. Управл. З. и З.“ представляютъ собою прежде всего лѣтопись правительственныхъ распоряженій и правительственныхъ мѣропріятій по всѣмъ отдѣламъ вѣдомства Главнаго Управленія Землеустройства и Земледѣлія, т.-е. касающихся вопросовъ землеустройства и переселенія, сельскаго хозяйства, кустарной промышленности, лѣснаго дѣла, рыбнаго дѣла и пр., съ подробными разъясненіями значенія тѣхъ или другихъ новоприняемыхъ мѣръ. Вторую наиболѣе существенную часть „Извѣстій“ составляетъ хроника дѣятельности въ названныхъ областяхъ земствъ, сельскохозяйственныхъ обществъ и другихъ общественныхъ организацій.

Давая такимъ образомъ своимъ читателямъ возможно полную картину правительственной и общественной работы въ интересахъ преуспѣванія народнаго труда и въ особенности нашей сельскохозяйственной промышленности, „Извѣстія“ отводятъ также мѣсто очеркамъ современнаго состоянія различныхъ отраслей народнаго хозяйства въ Россіи и за границею, знакомятъ съ новыми изданіями по перечисленнымъ предметамъ, сообщаютъ свѣдѣнія о видахъ на урожай, о цѣнахъ на хлѣба и проч.

Подписная цѣна на годъ 4 р., на полгода 2 р. 50 к. съ доставкой и пересылкой.

Подписка принимается въ Редакціи: С.-Петербургъ, Саперный переулокъ, д. № 16. Кромѣ того, городская подписка принимается въ книжномъ магазинѣ „Новаго Времени“.

3—1 Редакторъ В. Г. Швецовъ.

1911 г. ОТКРЫТА ПОДПИСКА LXXI г.

на ежемѣсячный журналъ Главнаго Управленія Землеустройства и Земледѣлія

СЕЛЬСКОЕ ХОЗЯЙСТВО и ЛѢСОВОДСТВО

на 1911 г.

Журналъ ставитъ собѣ задачею—служить проводникомъ агрономическихъ знаній и быть органомъ дѣятелей въ области сельскаго хозяйства, какъ научной, такъ и практической. Съ этою цѣлью на страницахъ „Сельскаго Хозяйства и Лѣсоводства“ будутъ помѣщаться: 1) Оригинальныя статьи технического и экономического характера по всѣмъ отраслямъ сельскаго хозяйства, въ самомъ широкомъ смыслѣ этого слова, не исключая землеустройства, переселенія, колонизаціи, рыбныхъ и звѣриныхъ промысловъ, а равно и лѣсоводства. 2) Обзоры русской и иностранной литературы по сельскому хозяйству. 3) Библиографія изданій, отвѣчающихъ характеру и программѣ журнала. 4) Переводы наиболѣе выдающихся произведеній иностранной сельско-хозяйственной литературы въ видѣ приложеній къ журналу отдѣльными листами. 5) Объявленія.

„Сельское Хозяйство и Лѣсоводство“ выходитъ ежемѣсячно книжками въ размѣрѣ 15 печатныхъ листовъ съ рисунками.

Подписная цѣна на журналъ съ доставкой и пересылкою: въ Россіи на годъ—6 р., на полгода—3 р., въ государствахъ почтоваго союза на годъ—8 р. и на полгода—4 р., отдѣльный номеръ—1 р.

Полные комплекты журнала за 1901—1905 гг. продаются по 7 р., за 1906 г.—по 3 р., за 1909 г. (съ двумя книжками за 1908 г. и приложеніемъ: В. Гарвудъ—созданіе новыхъ растительныхъ формъ. Очеркъ жизни и дѣятельности Л. Бербека) и за 1910 годъ съ приложеніемъ: Г. Де-Фризъ—племенное растеніеводство (сортоводство)—по 6 руб. за годовой экземпляръ съ пересылкою.

Подписка принимается въ конторѣ журнала „Сельское Хозяйство и Лѣсоводство“—С.-Петербургъ, Вас. [О-въ, д. 22, кв. 28.

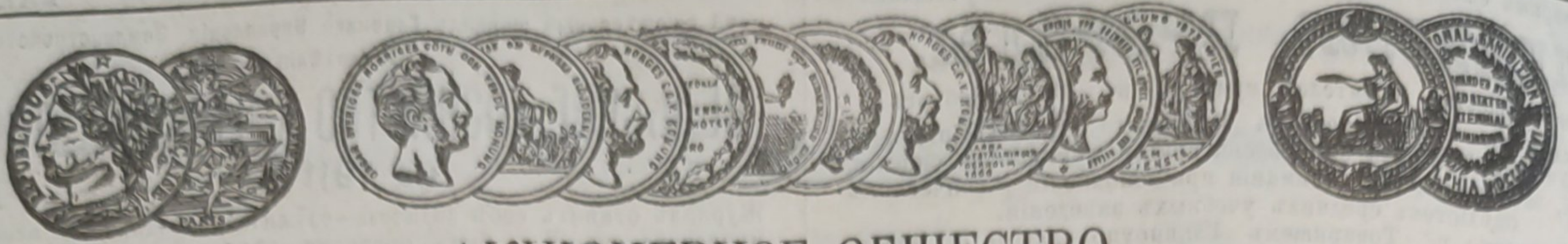
3—1 Редакторъ П. М. Дубровекій.

Объ изданіи: ИНТЕНДАНТСКАГО ЖУРНАЛА.

„ИНТЕНДАНТСКІЙ ЖУРНАЛЪ“

во 1-хъ, служить официальнымъ органомъ интендантскаго вѣдомства для опубликованія разнаго рода распоряженій и сообщеній и во 2-хъ, назначается для литературной разработки вопросовъ, относящихся къ интендантскому дѣлу, съ цѣлью содѣйствовать обмѣну мнѣній по этимъ вопросамъ, а также по вопросамъ войскового хозяйства. Придать дѣятельности интендантства возможную гласность и сдѣлать эту дѣятельность ясною для всѣхъ заинтересованныхъ сторонъ, и на первомъ планѣ для войскъ,—такова основная идея изданія „Интендантскаго Журнала“. Что же касается чиновъ интендантскаго вѣдомства, то они найдутъ въ Журналѣ не мало полезныхъ свѣдѣній по всѣмъ отраслямъ ихъ специальности. Соответственно такимъ задачамъ, „Интендантскій Журналъ“ издается по слѣдующей программѣ: I отдѣлъ, официальный: Перемѣны по личному составу интендантскаго вѣдомства; приказы по военному вѣдомству и циркуляры Главнаго Штаба, имѣющіе отношеніе къ интендантской части; извлеченія изъ приказовъ по интендантскому вѣдомству; циркуляры Главнаго Интендантскаго Управленія; извлеченія изъ журналовъ Техническаго Комитета Главнаго Интендантскаго Управленія; отчеты и сообщенія о дѣятельности интендантскихъ учреждений и заведеній, описаніе производящихся работъ, опытовъ и т. п. II отдѣлъ, неофициальный: Въ этомъ отдѣлѣ помѣщаются: 1) Оригинальныя, компилированныя и переводныя статьи научнаго, технического и историческаго содержанія по всѣмъ, имѣющимъ отношеніе къ интендантской специальности, въ обширномъ смыслѣ слова предметамъ. 2) Критическіе и библиографическіе обзоры новыхъ сочиненій и статей, а равно иностранныхъ періодическихъ изданій, посвященныхъ интендантскому дѣлу. 3) Мелкія статьи, извѣстія и замѣтки, соответственно специальности журнала и 4) Отвѣты и объясненія на обращаемые къ редакціи вопросы по предметамъ интендантской специальности и войскового хозяйства.

III отдѣлъ, объявленія: Казенныя и частныя. Журналъ даетъ отзывы о всѣхъ новыхъ книгахъ, авторы которыхъ присылаютъ свои труды въ редакцію. Годовое изданіе „Интендантскаго Журнала“ состоитъ изъ 12 книжекъ, выходящихъ въ мѣсячные сроки, объемомъ не менѣе 10 печатныхъ листовъ каждая. Подписная цѣна 7 р. въ годъ съ доставкой и пересылкой. Подписка на журналъ принимается въ конторѣ редакціи: (С.-Петербургъ, Вознесенскій проспектъ, домъ № 1). Редакторъ „Интендантскаго Журнала“ подполков. Соловьевъ.



АКЦИОНЕРНОЕ ОБЩЕСТВО
МАШИНОСТРОИТЕЛЬНЫХЪ ЗАВОДОВЪ

И. и К. Г. БОЛИНДЕРА

ВЪ СТОКГОЛЬМЪ—ШВЕЦІЯ.

Основано въ 1844 году.

МАШИНЫ

ДЛЯ ОБРАБОТКИ ДЕРЕВА.

Рациональное полное оборудованіе лѣсо-
пильныхъ заводовъ.

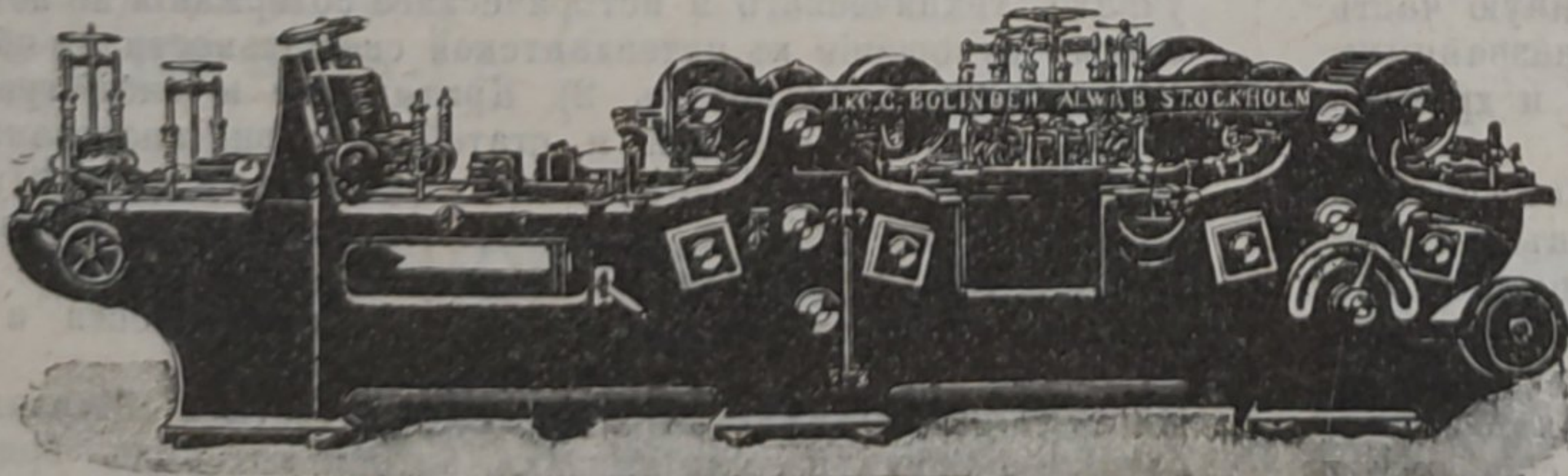
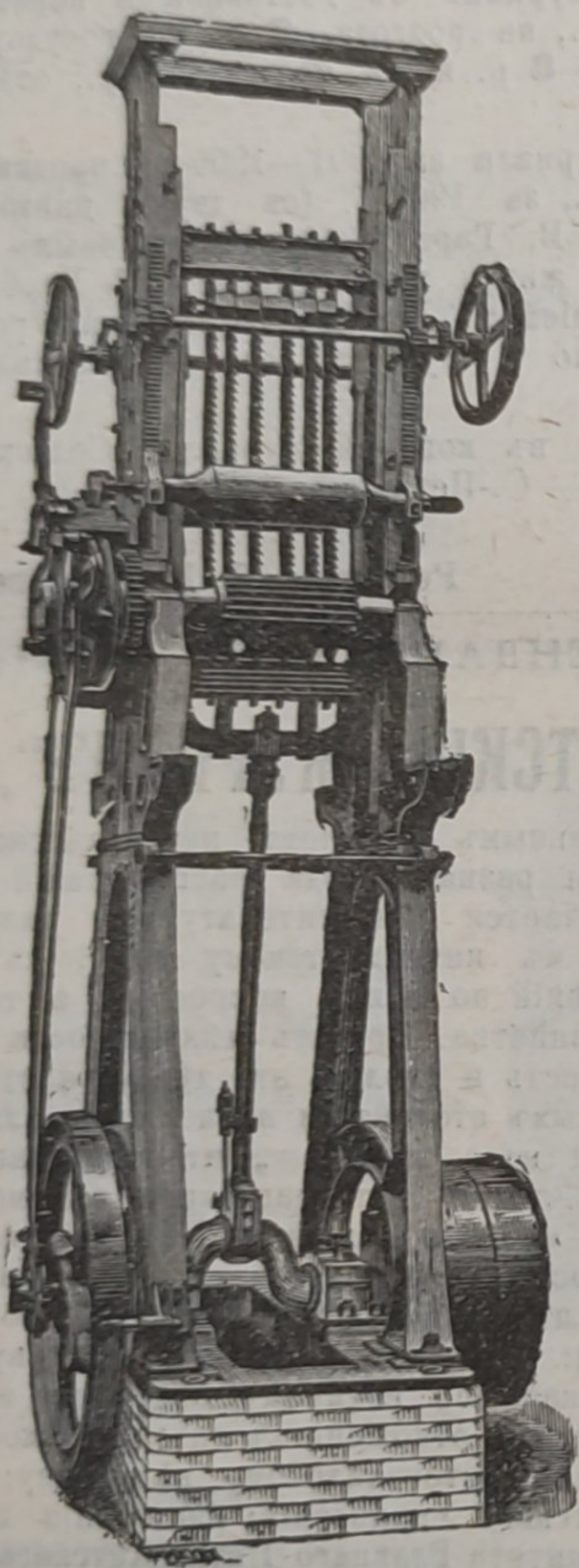
Лѣсопильныя рамы испытанной конст-
рукціи и большой производительности.

Строгальныя станки новѣйшей
конструкціи и недостигнутой еще по сіе время
производительности изготовляются въ болѣе
чѣмъ 30 величинъ. Съ нашимъ стро-
гальнымъ станкомъ № 12 была
достигнута производительность
въ 100000 футъ или 43000 аршинъ
гребня и паза въ теченіе 10 час.

Всевозможныя другіе лѣсообдѣлочныя
станки.

Паровыя машины и турбины новѣйшей
конструкціи.

Высшая награда „GRAND-PRIX“ на всемірной выставкѣ
въ Парижѣ 1900 г.



**С.-ПЕТЕРБУРГСКОЕ
ОТДѢЛЕНІЕ,**

Невскій пр., 21.

ТЕЛЕФОНЪ № 127—62.

Заводъ въ СТОКГОЛЬМЪ—ШВЕЦІЯ.

Остерегаться поддѣлокъ, выдаваемыхъ за производство нашихъ заводовъ!

Большое число установокъ въ Россіи и за границей.

