

ГОДЪ ТРИНАДЦАТЫЙ.

ЛѢСОПРОМЫШЛЕННЫЙ ВѢСТНИКЪ.

ЖУРНАЛЪ ЛѢСНОГО ХОЗЯЙСТВА, ЛѢСНОЙ ПРОМЫШЛЕННОСТИ И ТОРГОВЛИ ЛѢСОМЪ.
ВЫХОДИТЬ ЕЖЕНЕДѢЛЬНО.

ПОДПИСНАЯ ЦѢНА съ доставкой и пересылкой: на годъ—шесть руб-лей и на полгода—четыре рубля; отдѣльные номера по 25 коп.

ЗА НАПЕЧАТАНІЕ ОБЪЯВЛЕНІЙ на послѣднихъ страницахъ взимается за одинъ разъ; за цѣлую страницу—30 руб., за $\frac{1}{2}$ страницы—20 руб., за $\frac{1}{4}$ страницы—12 руб., за $\frac{1}{8}$ страницы—8 руб. и за строку пегита въ 25 буквъ—20 к. При повтореніи дѣлается скидка по особому тарифу Редакціи. За пересылку отдѣльныхъ объявленій, вѣсомъ до 1 лота, взимается по 70 коп. и по 35 коп. за каждый добавочный лотъ, съ каждой сотни экземпляровъ. За перемѣну адреса уплачивается 60 коп.

ПОДПИСКА ПРИНИМАЕТСЯ въ конторѣ Редакціи и въ известнѣхъ книжныхъ магазинахъ. Объявленія принимаются въ конторѣ Редакціи и конторахъ объявленій Петербурга и Москвы.

АДРЕСЪ РЕДАКЦІИ И КОНТОРЫ: Москва, Петровско-Разумовское.

Статьи, присланныя для напечатанія, могутъ въ случай необходи-ости подвергаться сокращеніямъ и измѣненіямъ. Статьи, присланныя безъ обозначенія условій гонорара, считаются безплатными. Статьи, признанныя Редакціей неудобными для напечатанія, сохраняются 3 мѣсяца и возвращаются авторамъ за ихъ счетъ. О присланныхъ въ Редакцію новыхъ книгахъ даются въ журналѣ отзывы или помѣщаются объявленія.

Редакція открыта ежедневно, кромѣ праздничныхъ дней, отъ 11 до 4 часовъ дня. Для личнѣхъ объясненій редакторъ принимаетъ по суб-ботамъ отъ 6 до 7 час. вечера и по воскресеньямъ отъ 1 до 3-хъ часовъ дня.

№ 20.

19-го М А Я.

1911 г.

СО Д Е Р Ж А Н І Е.

О макарьевской лѣсной ярмаркѣ. *И. В. Чумакова.*—Цѣна дровъ въ г. Симбирскѣ за періодъ 1905—1909 года. *Ф.*—Содержаніе влаги въ древесномъ стволѣ въ разное время года. *С. Б.*—Лѣсоторговый отдѣлъ. Кременчугъ. *И. Я.*—Васильсурскъ.—Вильна.—Съ Западной Двины. *И. Ц.*—Изъ ветлужскаго края. *Людвигъ.*—О вывозѣ лѣса въ южную Манчжурію.—Ходатайство пермскаго биржевого комитета объ облегченіи кредита подъ лѣсные матеріалы.—Разстановка плотовъ въ Казани.—Хроника. Заломъ лѣса въ Ригѣ.—Дѣло лѣсопромышленника и сплавщиковъ лѣса. *И. Ц.*—Московское лѣсное общество.—Вырубка защитнаго лѣса.—Торговля казенными дровами.—Кража въ обществѣ Махогани.—Лѣсоистребленіе на р. Чусовой.—Распадъ торговаго дома.—Дѣло о порубкѣ.—Приостановка рубки банковскаго лѣса.—Новыя лѣсничества въ Приамурьи.—Лѣсные пожары въ Ростовскомъ у.—Пожаръ въ талицкомъ лѣсничествѣ.—Пожары въ городскомъ лѣсу въ Саратовѣ.—Лѣсной пожаръ на горѣ Бештау.—Самоубійство лѣсничаго Реутскаго.—Справочный отдѣлъ. Предстоящіе торги и поставки.—Объявленія.

О макарьевской лѣсной ярмаркѣ.

На нынѣшній годъ по рѣкѣ Унжѣ и ея притокамъ заготовлено бревенъ сравнительно съ прошлымъ годомъ больше приблизительно на 10%. Часть бревенника уже продана на мѣстахъ зимой; королемъ макарьевской биржи *И. П. Сергѣевымъ* вся заготовка встекшей зимы и оставшіяся не выгнаннымъ прошлогодній лѣсъ проданы въ Саратовъ и г. Бранту. Такимъ образомъ на ярмаркѣ въ Макарьевѣ будетъ продаваться лѣса лишь немного больше прошлогодняго. Весь вопросъ сводится къ тому, какое количество лѣса сгонится нынѣ въ Макарьевѣ. Имѣя въ виду сухую осень, малоснѣжную зиму и дружную весну, лѣсопромышленники полагали, что значительная часть бревенъ, по примѣру прошлаго года, останется въ рѣчкахъ до слѣдующаго года; но предположеніе это не оправдалось. Въ началѣ весны пошли дожди и вода въ рѣчкахъ сильно вздулась, простоявъ сравнительно продолжительное время и вмѣстѣ съ тѣмъ давъ возможность всѣмъ лѣсамъ выйти изъ рѣчекъ въ р. Унжу, а по Унжѣ до г. Макарьева сплавъ уже обезпеченъ. На биржѣ въ Макарьевѣ ежедневно получаютъ со сплавныхъ пунктовъ пріятныя извѣстія, и сгонъ лѣса можно считать болѣе чѣмъ гарантированнымъ.

Важно до фактическаго открытія ярмарки выяснить, какія будутъ существовать цѣны при благоприятномъ сплавѣ. Сгонъ лѣса въ Макарьевѣ—гвоздь всего лѣсного дѣла; онъ часто играетъ крупную роль, а иногда рѣшаетъ и участь биржи. На полѣ коммерческой борьбы сталкиваются два интереса—покупателей, желающихъ купить подешевле, и продавцовъ, стремящихся продать подороже. Эти два противоположныхъ лагеря съ незапамятныхъ временъ ведутъ войну. Наличие лѣса, прибывшаго для продажи, рѣшаетъ направленіе сталкивающихся интересовъ. Естественно, если значительная часть лѣса останется невыплавленной до слѣдующаго года, то судьба сыграетъ на руку продавцамъ, при условіи большого спроса. Покупатели должны въ этомъ случаѣ покупать лѣсъ по болѣе возвышеннымъ цѣнамъ, ибо каждому изъ нихъ нужно извѣстное количество товара для годового оборота, при этомъ нерѣдко покупатели спѣшатъ заключеніемъ сдѣлокъ. Продавцы же, учитывая такое положеніе рынка, бывають всегда сухи и упрямы, выпускають изъ рукъ свой товаръ по цѣнѣ угодной имъ самимъ. Счастливыми бывають здѣсь тѣ продавцы, которыхъ лѣсъ уже въ Макарьевѣ; не въ обидѣ остаются и тѣ, у которыхъ есть возможность хотя бы съ большими затратами, пригнать лѣсъ на рынокъ, ибо

чрезвычайный расходъ отъ 20% до 30% оправдывается высокою цѣною товара. Имѣя въ виду, что оставленный на слѣдующій годъ на зимовку лѣсъ въ рѣчкѣ теряетъ рыночную цѣнность на 40%, каждый стремится выгнать его во время; къ тому же, если причислить % на затраченный капиталъ, то разница получается колоссальная.

На установленіе нормальныхъ цѣнъ на лѣсъ, помимо условій лѣсосплава, въ макарьевской торговлѣ вліяетъ еще особый родъ покупателей, такъ-называемыхъ батовъ, которыхъ бываетъ годами много. Баты—это приволжскіе крестьяне-торговцы, которые, пользуясь высокимъ уровнемъ воды въ Волгѣ, доставляютъ лѣсъ озерами, заливами и канавами къ самой деревнѣ или селу, въ которомъ они ведутъ мелочную торговлю лѣсомъ. Иначе если бы спала Волга въ яра, то имъ пришлось бы возить лѣсъ по деревню, а не всей массой, къ данной деревнѣ верстъ за 15 или 20, платя за возку большія деньги, тогда какъ водная доставка имъ обходится пустяки. Считаюсь лишь съ мѣстными своими условіями, баты понятія не имѣютъ о биржевой игрѣ и покупаютъ лѣсъ, не дожидаясь установленія на него рыночныхъ цѣнъ: имъ важно скорѣе купить лѣсъ и подвести его по водѣ къ своей деревнѣ; если при покупкѣ вѣ очереди и переплатится на деревнѣ даже 20%, то зато выгадается на доставкѣ къ дому около 40%.

Помимо батовъ, на установленіе цѣнъ вліяютъ спекулянты макарьевцы, ковернинцы и др., которые покупаютъ лѣсъ для перепродажи его на волжскихъ рынкахъ: въ Юрьевецъ, Пучежъ и Нижній. Это—тонко изощренный сортъ покупателей, онъ знаетъ моментъ, когда и что нужно покупать. Хотя и свирѣпо смотрятъ на нихъ гг. продавцы и не съ большою охотою продаютъ имъ при какихъ бы то не было условіяхъ (ибо мучаетъ чувство,—не продешевить бы), но все же продаютъ.

Вышеуказанныя три обстоятельства,—сплавъ, баты и спекулянты,—до известной степени устанавливаютъ цѣны на лѣсъ и заставляютъ крупныхъ покупателей какъ-то: Сормово, Коломенскіе заводы, московскихъ и приволжскихъ лѣсопильныхъ покупателей, у которыхъ больше терпѣнія (но не куропаткинскаго) и для которыхъ паденіе цѣнъ на биржѣ влечетъ большую разницу,—покупать лѣсъ по установленнымъ уже цѣнамъ.

Въ обратномъ случаѣ, если лѣсъ сойдетъ весь благополучно и баты своими покупками не дадутъ толчка на биржѣ, а спекулянты съ крупными покупателями заключатъ союзъ, борьба затягивается и иногда на очень долгое время. Здѣсь рѣшаетъ участь сама рѣка Унжа (которая мелѣетъ до 12 верстъ) или коса. Развязка бываетъ часто съ благопріятнымъ исходомъ для покупателей, которые въ этомъ случаѣ тоже маха не даютъ и жмутъ цѣнами безпоощадно.

Макарьевъ былъ свидѣтелемъ такой печальной развязки въ 1891 году; тогда была полная побѣда покупателей надъ продавцами. Въ этотъ печальный годъ многіе изъ помѣщиковъ разорились или, вѣрнѣе выражаясь, обанкротились, иные уѣхали съ ярмарки, отдавъ лѣсъ рабочимъ; тѣ же, у которыхъ рабочіе по-

лучили ссуду полностью, должны были идти съ ярмарки „міромъ“. Такихъ баснословно дешевыхъ цѣнъ на лѣсъ на макарьевской ярмаркѣ больше не повторялось и едва-ли когда повторится; но рѣзкое измѣненіе цѣнъ допустимо. Въ нашемъ районѣ выработка лѣса производится почти исключительно „исполиной“, т. е. крестьянину-рабочему за рубку, вывозку и сгонъ лѣса въ Макарьевъ дачевладѣлецъ не платитъ деньгами, и рассчитывается тѣмъ же лѣсомъ,—отъ 30 до 70 деревьевъ изъ сотни, смотря по толщинѣ лѣса и дальности возки и вылавки. Такимъ образомъ крестьяне являются какъ бы компаньонами дачевладѣльца въ сбытѣ выработаннаго бревенника и продаютъ его совместно, съ обоюднаго согласія, при чемъ, однако, дачевладѣлецъ всегда рѣшаетъ участь продажи. При заминкѣ въ дѣлахъ крестьяне работнѣно выжидаютъ повышенія цѣны, по совѣту своего хозяина. Но когда наступаетъ время косить траву, они падаютъ духомъ, и не желая упустить сѣнокоса, продаютъ свою часть или своему же хозяину, или покупателю уже за безцѣнокъ, лишь бы скорѣе покончить расчетъ съ лѣсомъ. При такомъ оборотѣ, повторяю, покупатели не зѣваютъ и жмутъ продавцовъ безпоощадно.

Нынѣшній годъ все шансы на сторонѣ продавцовъ. Хотя бревенника выработано и больше, чѣмъ въ прошломъ году, и онъ выйдетъ изъ рѣчекъ весь полностью, но и текущее требованіе велико. Сормово, баты и спекулянты уже начали покупать лѣсъ почти въ устьяхъ рѣчекъ, не дожидаясь его прибытія въ г. Макарьевъ и установленія нормальныхъ цѣнъ. Цѣны пока держатся прошлогоднія, но, несомнѣнно, онѣ возрастутъ процентовъ на 10.

Если принять въ расчетъ, что рѣка Унжа снабжаетъ своимъ лѣсомъ все поволжье и Москву, то подъемъ цѣнъ въ Макарьевѣ въ общемъ вызоветъ повышеніе цѣнъ на лѣсные матеріалы и на остальныхъ рынкахъ.

Иванъ Чумаковъ.

Цѣна дровъ въ городѣ Симбирскѣ за періодъ 1905—1909 года.

Одною изъ самыхъ важныхъ и трудныхъ обязанностей лѣсоустроителя является составленіе таксъ. За отсутствіемъ у насъ широко-освѣдомленныхъ лѣсоторговцевъ періодическихъ изданій цѣны на лѣсные матеріалы приходится устанавливать на основанія опроса лицъ, причастныхъ къ лѣсному дѣлу. Тутъ открывается широкое поле для всякаго рода случайностей; лѣсопромышленникъ замалчиваетъ многое, а потребитель мало знаетъ и еще больше забываетъ. Гдѣ же ему помнить, какія цѣны стояли на дрова, бревна и другіе лѣсные матеріалы лѣтомъ, зимой нынѣшняго года, прошлаго и т. д.

Наши спеціальныя журналы „Лѣсопромышленный Вѣстникъ“ и „Лѣсопромышленникъ“ печатаютъ цѣны на лѣсные матеріалы лишь для очень ограниченаго числа городовъ нашего обширнаго отечества. Между тѣмъ, наряду съ усложненіемъ нашей экономической жизни и съ развитіемъ желѣзно-дорожной сѣти нашъ

лѣсной рынокъ до того усложнился и расширился, что лѣсничему и лѣсохозяину ориентироваться крайне трудно, а подчасъ и невозможно. Взять хотя бы вопросъ о вліяніи отдаленныхъ рынковъ на сбытъ и цѣну нашихъ лѣсовъ. Съ какими данными мы можемъ разрѣшить этотъ весьма важный вопросъ, разъ отдаленные рынки не ведутъ точнаго учета поступающимъ на нихъ лѣснымъ матеріаламъ и не регистрируютъ цѣны? Какъ результатъ всего этого создается положеніе, что таксы свои мы устанавливаемъ на основаніи опроса, главнымъ образомъ, мѣстнаго населенія и въ зависимости отъ наддачъ на торгахъ. Другими словами, не лѣсохозяева диктуютъ свои цѣны, а лѣсопромышленники, при чемъ не рѣдко и тѣ, и другіе жестоко ошибаются, — или хозяинъ продешевитъ, или прогораетъ зарвавшійся на торгахъ лѣсопромышленникъ. О балансѣ между спросомъ и предложениемъ въ лѣсной торговлѣ, конечно, не можетъ быть и рѣчи: дровагой голодъ въ городахъ, недостатокъ лѣсныхъ матеріаловъ въ одной мѣстности, избытокъ въ другой, — кому не извѣстны эти факты. Такое положеніе будетъ существовать до тѣхъ поръ пока лѣсная торговля не выйдетъ изъ того примитивнаго состоянія, въ какомъ она теперь находится, и не займетъ подобающаго ей мѣста въ экономической жизни страны.

Одною изъ ближайшихъ задачъ урегулированія лѣсной торговли въ настоящее время является учрежде-

ніе „Лѣсоторговаго Бюро“ въ одной изъ нашихъ столицъ съ филиальными отдѣленіями въ провинціи. Это бюро должно собирать все свѣдѣнія, касающіяся торговли лѣсомъ въ нашемъ отечествѣ, и публиковать ихъ не менѣе 2 разъ въ мѣсяцъ, какъ то дѣлается въ официальныхъ германскихъ лѣсныхъ органахъ.

Конечно, для урегулированія лѣсной торговли одной освѣдомленности о спросѣ-предложеніи и цѣнѣ на лѣсные матеріалы недостаточно, нужны еще многія условія, какъ то улучшеніе путей сообщенія сухопутныхъ и водныхъ, образованіе союзовъ, измѣненіе тарифныхъ ставокъ и пр., но среди этихъ условій главное значеніе однако нужно отвести знанію цѣны и спроса-предложенія на лѣсные матеріалы, такъ какъ безъ этого знанія никогда нельзя достигнуть баланса между спросомъ и предложениемъ.

Теперь перейдемъ отъ общихъ разсужденій къ конкретному случаю опредѣленія цѣны на дрова путемъ анкеты городскихъ учреждений. Въ 1909 году мною были разсланы 15-ти учреждениямъ г. Симбирска опросные листы о количествѣ и стоимости заготовленныхъ для учреждений дровъ за послѣднія пять лѣтъ, съ 1905 по 1909 годъ.

Результаты этой анкеты скомбинированы въ таблицу № 1.

Вздорожаніе 1 пятерика дровъ за пятилѣтіе въ % отношеніи приведено въ таблицѣ № 2.

Т а б л и ц а № 1.

Года.	Длина полнѣевъ.	Б е р е з о в ы я .			Д у б о в ы я .			С о с н о в ы я .			Л и п о в ы я .			С м ѣ с ь .		
		Количество пятериковъ.	Цѣна въ руб.		Количество пятериковъ.	Цѣна въ руб.		Количество пятериковъ.	Цѣна въ руб.		Количество пятериковъ.	Цѣна въ руб.		Количество пятериковъ.	Цѣна въ руб.	
			Всего количества.	1 пятерика.		Всего количества.	1 пятерика.		Всего количества.	1 пятерика.		Всего количества.	1 пятерика.		Всего количества.	1 пятерика.
1905	10	1734,6	41.299.6	23.81	611,4	13.995.57	22.89	—	—	—	—	—	—	149,4	3.176.72	21.26
—	12	270,5	7.367.25	27.24	—	—	—	90	2.339.4	25.99	—	—	—	—	—	—
—	14	—	—	—	—	—	—	—	—	—	35,6	920.97	25.87	—	—	—
1906	10	1243,4	30.999.41	24.93	532,0	13.021.88	24.48	—	—	—	—	—	—	136,4	3.145.57	23.06
—	12	162,0	4.722.5	29.15	15,8	424.85	26.89	164	4.652	28.37	—	—	—	19	446.5	23.5
—	14	—	—	—	—	—	—	—	—	—	32	826.4	25.83	—	—	—
1907	10	1409,5	35.296.31	25.04	1021,4	24.719.41	22.04	—	—	—	—	—	—	195	4.253.64	21.81
—	12	112	3.059.96	27.32	39	1.062	27.23	114	3.189	27.97	—	—	—	—	—	—
—	14	—	—	—	—	—	—	—	—	—	17	460.98	27.12	—	—	—
1908	10	1107,6	30.550.8	27.58	965,1	24.559.37	25.45	—	—	—	—	—	—	283,5	6.440.73	22.72
—	12	314,5	9.866.37	31.37	52,8	1.584.76	30.01	159	4.668.58	29.36	—	—	—	34,25	920.75	26.88
—	14	—	—	—	—	—	—	—	—	—	1,5	45.75	30.5	—	—	—
1909	10	1301,5	37.464.15	28.79	1000,2	27.753.99	27.75	—	—	—	—	—	—	127	3.118	24.55
—	12	101	3.230.30	31.98	—	—	—	47	1.419	30.19	—	—	—	29	748	25.79
Итого за 5 лѣтъ.	10	6796,6	175.610.27	25.84	4130,1	104.050.22	25.19	—	—	—	—	—	—	891,3	20.134.66	22.59
	12	960,0	28.246.38	29.42	107,6	3.071.61	28.55	574	16.267.98	28.34	—	—	—	82,25	2.115.25	25.72
	14	—	—	—	—	—	—	—	—	—	86,1	2.254,1	26.18	—	—	—
Всего . . .	—	7756,6	203.856.65	26.28	4237,7	107.121.83	25.28	574	16.267.98	28.34	86,1	2.254,1	26.18	973,55	22.249.91	22.85
Итого за 3 послѣдн. года.	10	3818,6	103.311.26	27.05	2986,7	77.032.77	25.79	—	—	—	—	—	—	605,5	13.812.37	22.81
	12	527,5	16.156.63	30.63	91,8	2.646.76	28.83	320	9.276.58	28.99	—	—	—	63,25	1.668.75	26.38
	14	—	—	—	—	—	—	—	—	—	18,5	506.73	27.39	—	—	—
Всего . . .	—	4346,1	119.467.89	27.48	3078,5	79.679.53	25.88	320	9.276.58	28.99	18,5	506.73	27.39	668,75	15.481.12	23.15

Таблица № 2.

Г о д а.	Длина полѣнцевъ.	Березовья.			Дубовья.			Сосновья.			Липовья.			Смѣсь.		
		Цѣна 1 пятерика въ рубляхъ.	% вздорожанія съ 1905 г.	% уклоненіе отъ цѣны на берез. дрова.	Цѣна 1 пятерика въ рубляхъ.	% вздорожанія съ 1905 г.	% уклоненіе отъ цѣны на берез. дрова.	Цѣна 1 пятерика въ рубляхъ.	% вздорожанія съ 1905 г.	% уклоненіе отъ цѣны на берез. дрова.	Цѣна 1 пятерика въ рубляхъ.	% вздорожанія съ 1905 г.	% уклоненіе отъ цѣны на берез. дрова.	Цѣна 1 пятерика въ рубляхъ.	% вздорожанія съ 1905 г.	% уклоненіе отъ цѣны на берез. дрова.
1905	10	23.81	—	—	22.89	—	- 3,9	—	—	—	—	—	—	—	—	—
—	12	27.24	—	—	—	—	—	25.99	—	- 4,6	—	—	—	—	—	—
—	14	—	—	—	—	—	—	—	—	—	25.87	—	—	—	—	—
1906	10	24.93	+ 4,7	—	24.48	+ 6,9	- 1,9	—	—	—	—	—	—	23.06	—	—
—	12	29.15	+ 7,0	—	26.89	—	- 7,8	28.37	+ 9,1	- 2,7	—	—	—	23.5	—	- 7,5
—	14	—	—	—	—	—	—	—	—	—	25.83	- 0,2	—	—	—	- 19,4
1907	10	25.04	+ 5,1	—	22.04	- 3,7	- 12,0	—	—	—	—	—	—	21.81	- 5,4	- 12,9
—	12	27.32	+ 0,2	—	27.23	+ 1,2	- 0,4	27.97	+ 7,5	+ 2,4	—	—	—	—	—	—
—	14	—	—	—	—	—	—	—	—	—	27.12	+ 4,8	—	—	—	—
1908	10	27.58	+ 15,8	—	25.45	+ 11,1	- 7,8	—	—	—	—	—	—	22.72	- 1,5	- 17,6
—	12	31.37	+ 15,1	—	30.01	+ 11,6	- 4,3	29.36	+ 12,9	- 6,4	—	—	—	26.88	+ 14,3	- 14,3
—	14	—	—	—	—	—	—	—	—	—	30.5	+ 17,9	—	—	—	—
1909	10	28.79	+ 20,9	—	27.75	+ 21,2	- 3,6	—	—	—	—	—	—	24.55	+ 6,4	- 14,7
—	12	31.98	+ 17,4	—	—	—	—	30.19	+ 16,1	- 5,6	—	—	—	25.79	+ 9,7	- 19,4
Итого за 5 лѣтъ.	10	25.84	+ 8,5	—	25.19	+ 10,0	- 2,5	—	—	—	—	—	—	22.59	- 2,0	- 12,6
	12	29.42	+ 8,2	—	28.55	+ 6,1	- 3,0	28.34	+ 9,0	- 3,7	—	—	—	25.72	+ 9,4	- 12,6
	14	—	—	—	—	—	—	—	—	—	26.18	+ 1,1	—	—	—	—
Всего	—	26.28	—	—	25.28	—	—	28.34	—	—	26.18	+ 1,1	—	22.85	—	—
Итого за 3 послѣдн. года.	10	27.05	+ 13,6	—	25.79	+ 12,7	- 4,7	—	—	—	—	—	—	22.81	- 1,1	- 15,7
	12	30.63	+ 12,4	—	28.83	+ 7,2	- 5,9	28.99	+ 11,5	- 5,4	—	—	—	26.38	+ 12,2	- 13,9
	14	—	—	—	—	—	—	—	—	—	27.39	+ 5,8	—	—	—	—
Всего	—	27.48	—	—	25.88	—	—	28.99	—	—	27.39	+ 5,8	—	23.15	—	—

Изъ таблицы № 2 мы видимъ, что цѣна пятерика (5 сажень длиною и 1 сажень высокою) березовыхъ дровъ 10 вершковой длины за 5-ти лѣтіе возросла на 20,9%, дубовыхъ на 21,2%, смѣси на 6,4%; при 12-тивершковой длинѣ полѣнцевъ вздорожаніе березовыхъ дровъ достигаетъ за то же пятилѣтіе 17,4%, сосновыхъ—9%, смѣси—9,7%; вздорожаніе 14-ти вершковыхъ липовыхъ дровъ выражается—16,1%.

Что касается вопроса о сравнительной цѣнности дровъ разныхъ породъ, то изъ таблицы № 2 мы ви-

димъ, что въ среднемъ за пять лѣтъ березовья дрва расцѣнивались дороже дубовыхъ на 2,5—3%, выше сосновыхъ на 3,7%, смѣси на 12,6%, а за послѣднее трехлѣтіе съ 1907 по 1909 г. дрва березовья цѣнились выше дубовыхъ на 4,7—5,9%, выше сосновыхъ на 5,4% и дороже смѣси на 13,9—15,7%.

На основаніи таблицы 2-ой стоимость 1 кубическаго фута дровъ разныхъ породъ за послѣдніе три года равняется:

Таблица № 3.

Г о д а.	Длина полѣнцевъ въ вершкахъ.	Березовья.	Дубовья.	Сосновья.	Липовья.	Смѣсь.
		Цѣна 1 пятерика въ рубляхъ отъ—до.	Цѣна 1 пятерика въ рубляхъ отъ—до.	Цѣна 1 пятерика въ рубляхъ отъ—до.	Цѣна 1 пятерика въ рубляхъ отъ—до.	Цѣна 1 пятерика въ рубляхъ отъ—до.
1905	10	21.75—26	21.60—24.75	—	—	20.50— 23
—	12	26.50—27.50	—	25.98—26	—	—
—	14	—	—	—	—	—
1906	10	23.22—26	22.40—25.80	—	25.87	—
—	12	28.50—29.81	25 —27.53	28 —29	—	—
—	14	—	—	—	—	23. 5
1907	10	22.40—27.40	22.50—25.25	—	25.15—25.87	—
—	12	27—28.18	25 —28	27.95—28	—	21.08—22.60
—	14	—	—	—	—	—
1908	10	25.50—32	23 —30	—	25.87—27.50	—
—	12	28.95—34.68	27.50—32.08	28 —36.33	—	22.50—25
—	14	—	—	—	—	25 —27
1909	10	26.50—32.50	25 —33.50	—	30. 5	—
—	12	31.50—32.50	—	27 —32	—	22 —25.24
—	14	—	—	—	—	24 —27

	Березо- выхъ.	Дубо- выхъ.	Сосно- выхъ.	Липо- выхъ.	Смѣси.
	Въ копѣйкахъ.				
10 верш. .	10,82	10,32	—	—	9,12
12 „ .	10,21	9,61	9,66	—	8,79
14 „ .	—	—	—	7,83	—
Среднее .	10,52	9,97	9,66	7,83	8,96
Въ % . .	0	-5,2	-8,2	-25,6	-14,8.

Содержаніе плотной древесной массы принято на основаніи ксилметрическихъ изслѣдованій въ пятерикъ 10-ти вершковыхъ дровъ равнымъ 250 куб. футовъ, 12-ти вершковыхъ—300 куб. футовъ и 14-ти вершковыхъ—350 куб. футовъ.

Минимальная и максимальная цѣна за пятерикъ дровъ по свѣдѣніямъ разныхъ учреждений приведена въ таблицѣ № 3.

Разсмотрѣніе таблицы № 3 показываетъ, что цѣны на 1 пятерикъ въ предѣлахъ одного года колебались въ широкихъ границахъ, и потому сдѣлать болѣе или менѣе надежный выводъ для установленія таксъ на основаніи полученнаго матеріала возможно лишь по закону большихъ чиселъ, оперируя съ 13.628 пятериками, купленными за 351.750 рублей.

Получить данныя одинаковой степени точности путемъ опроса мѣстнаго населенія, конечно, очень трудно.

Ф.

Содержаніе влаги въ древесномъ стволѣ въ разное время года.

Въ виду большой практической важности вопроса о томъ, въ какое время года въ деревѣ содержится наибольшій процентъ влаги, было произведено много изслѣдованій въ данномъ направленіи. Но несмотря на это, вопросъ можно еще считать открытымъ, такъ какъ выводы различныхъ изслѣдователей совершенно противорѣчатъ другъ другу. Такъ, на примѣръ, у дуба по Нэрдлингеру минимумъ содержанія влаги въ стволѣ приходится на декабрь мѣсяць, тогда какъ Теодоръ Гортигъ нашель, что этотъ минимумъ падаетъ на весну. У ели Нэрдлингеръ и Робертъ Гортигъ наименьшій процентъ влаги нашли въ лѣтніе мѣсяцы, а Теодоръ Гортигъ утверждаетъ совершенно обратное, т.-е. что у ели минимумъ содержанія влаги въ древесинѣ приходится на зиму. Можно было бы привести еще много столь же противорѣчивыхъ мнѣній, показывающихъ, насколько еще далека наука отъ окончательнаго рѣшенія вопроса. Одно только выяснилось пока съ полною опредѣленностью, а именно, что широко распространенное среди практиковъ мнѣніе, что дерево „въ соку“ содержитъ больше влаги, чѣмъ въ періодъ зимняго покоя, не подтверждается болѣе или менѣе точно поставленными изслѣдованіями: въ очень многихъ случаяхъ древесный стволъ зимою оказывается болѣе влажнымъ, чѣмъ лѣтомъ.

Указанныя выше противорѣчія находятъ себѣ отчасти объясненіе въ различіи методовъ изслѣдованія, примѣнявшихся въ разныхъ случаяхъ. Нѣкоторые изслѣдователи опредѣляли влажность древесины, высверли-

вая буравомъ Пресслера цилиндрики изъ ствола дерева съ высоты груди; при этомъ часть влаги должна теряться вслѣдствіе выдавливанія ея при буреніи, и потеря эта тѣмъ больше, чѣмъ влажнѣе древесина. Другіе изслѣдователи пользовались при опредѣленіи влажности выколками изъ разныхъ частей ствола; здѣсь процентъ влажности получался болѣе точный, но возникало большое неудобство отъ того, что изслѣдуемое дерево приходилось валить съ корня, а, слѣдовательно, повторныя опредѣленія влажности надо было производить уже на другихъ деревьяхъ, что опять-таки являлось источникомъ погрѣшностей.

Весьма оригинальный методъ былъ примѣненъ Лаупрехтомъ по отношенію къ буку. Какъ извѣстно, центральная часть буковыхъ стволовъ бѣднѣе влагою, чѣмъ периферическая; при этомъ ширина „сухого цилиндра“ мѣняется въ зависимости отъ общаго баланса влаги въ деревѣ. Опредѣляя соотношеніе объемовъ сухой внутренней и внѣшней влажной части, Лаупрехтъ заключалъ отсюда о содержаніи влаги въ стволѣ.

По разсматриваемому вопросу недавно появилась новая работа проф. Бюсгена, который въ своихъ изслѣдованіяхъ воспользовался двумя изъ вышеуказанныхъ методовъ, а, именно, высверливаніемъ цилиндриковъ съ высоты груди изъ одного и того же дерева въ разные періоды года, и выкалываніемъ щепокъ около 8сантим. длиною и 1.25 см² въ сѣченіи изъ поваленныхъ стволовъ. Изслѣдованію было подвергнуто четыре 60—90-лѣтнихъ ясеня, три 35-лѣтн. граба, два 35-лѣтн., одинъ 110-л. и одинъ 140-л. остролиственный клень, двѣ 30-л. лиственницы и три 70-л. веймутовыхъ сосны. Полученныя Бюсгеномъ весьма многочисленныя цифры представляютъ, какъ и слѣдовало ожидать, весьма пеструю картину, въ которой слабо только намѣчаются слѣдующіе общіе контуры.

Содержаніе воды въ древесномъ стволѣ падаетъ до минимума осенью, но затѣмъ въ теченіе зимы до момента новаго распусканія листьевъ происходитъ раньше или позже сильное увеличеніе влажности дерева. Это явленіе Бюсгенъ объясняетъ тѣмъ, что въ зимнее время транспирація сильно падаетъ, тогда какъ дѣятельность корней долго еще продолжается въ глубокихъ слояхъ почвы, гдѣ охлажденіе ниже 0° происходитъ весьма поздно; благодаря этому, постепенно восстанавливается получившійся лѣтомъ дефицитъ воды. Весною же, съ началомъ усиленной транспираціи содержаніе воды въ стволѣ снова падаетъ. Въ лѣтніе мѣсяцы замѣчаются сильныя колебанія влажности древесины, что, видимо, находится въ связи съ измѣняющимися соотношеніями между влажностью почвы и атмосферы, а также съ состояніемъ органовъ, какъ подающихъ воду, такъ и испаряющихъ ее.

С. Б.

Лѣсоторговый отдѣлъ.

Кременчугъ.

Въ текущемъ году, благодаря позднему открытію навигаціи, лѣсной сплавъ сильно опоздалъ; прибытіе

первыхъ плотовъ ожидается здѣсь лишь къ 25 мая, т.-е. почти на 3 недѣли позже, чѣмъ въ прошломъ году. Это обстоятельство отражается весьма неблагопріятно на мѣстномъ лѣсномъ рынкѣ, такъ какъ прошлогодніе запасы бревенъ здѣсь сильно истощились, и въ настоящее время ощущается недостатокъ въ бревенникѣ. Особенно плохо обстоитъ дѣло съ широко-мѣрными бревнами, запасы которыхъ совершенно истощились, и вслѣдствіе этого мѣстные лѣсопромышленники вынуждены теперь отказываться отъ исполненія заказовъ на такіе сортименты лѣса, которые должны быть выпилены изъ толстыхъ бревенъ.

Дѣятельность мѣстнаго рынка въ отношеніи обработаннаго лѣса продолжаетъ быть оживленной. Цѣны на обработанные лѣсные матеріалы носятъ неустойчивый характеръ; точныя цѣны установятся лишь съ прибытіемъ въ Кременчугъ свѣжаго верхового лѣса.

6 и 7 мая на Днѣпрѣ свирѣпствовалъ сильный штормъ, отъ котораго пострадало около 30 гребенокъ, стоявшихъ на причалахъ въ мѣстной лѣсной гавани и въ окрестныхъ рѣчныхъ затонахъ; въ значительной степени пострадали и тѣ плоты, которые были застигнуты штормомъ въ пути; такъ, вблизи Новогеоргіевска былъ выброшенъ на мель большой плотъ, слѣдовавшій въ Херсонъ, а неподалеку отъ Генеральской Кручи разбиты были 3 гребенки, направлявшіяся изъ окрестнаго затона въ Кременчугъ.

И. Я.

Васильсурскъ. На пристаняхъ р. Суры въ теченіе зимы заготовлено много шпаль дубовыхъ, и также клепки французской и нѣмецкой. Въ прошломъ году было заготовлено на тѣхъ же пристаняхъ: франц. и нѣмецкой клепки 2.420.000 шт.,—менѣе нынѣшняго года на 1.330.000 шт., русской клепки было заготовлено въ прошломъ году 880.000 шт.,—на 260.000 менѣе нынѣшняго. Высокая расцѣнка нынѣшняго года сдѣлала свое дѣло, клепку усиленно вырабатывали и далеко перешли прошлогоднее количество. Въ теченіе предстоящаго лѣта предвидятся еще болѣе усиленные заготовки клепки и прочихъ дубовыхъ издѣлій. Въ настоящее время всѣ эти товары погружены въ суда и отправлены къ назначеннымъ пристанямъ. Многія суда вышли въ Васильсурскъ, а нѣкоторыя далѣе къ мѣстамъ назначенія. Очень небольшая часть клепки осталась на мѣстѣ заготовки, по причинѣ быстрого спада водъ и недостаточной глубины для прохода судна, груженаго клепкой.

Вильна. Въ сѣверо-западномъ районѣ замѣтно большое оживленіе. Оживленіе это вызвано, съ одной стороны, строительною горячкою, охватившею многіе города, съ другой стороны, требованіями на лѣсной матеріалъ, поступающими изъ-за границы. На лѣсопильныхъ заводахъ распиловка идетъ усиленнымъ темпомъ. Въ нашей окрестности строится еще нѣсколько заводовъ, и будущіе заводы на нѣкоторое время уже обезпечены заказами. Покупаютъ разные строительные матеріалы и столяры, и мебельныя фабрики. Мебельное производство въ большомъ оживленіи; мастерскія мебели, работающія для мѣстной надобности, и мебельныя фаб-

рики, работающія для вывоза, завалены работой. Цѣны на предметы мебельнаго производства выше прошлогоднихъ. Въ здѣшнихъ лѣсопромышленныхъ кругахъ много говорятъ объ организуемомъ балтійскомъ акціонерномъ обществѣ для покупки и эксплуатаціи лѣсовъ и устройства лѣсопильныхъ заводовъ и заводовъ для обработки дерева и торговли лѣсомъ какъ въ Россіи, такъ и за границей. Основной капиталъ 1.000.000 р.

Съ Западной Двины.

Лѣсные рынки въ здѣшнемъ районѣ значительно оживились. Съ 12 апрѣля начали прибывать въ Витебскую пристань, а съ 16 числа въ Двинскую плоты съ верховьевъ Западной Двины. За послѣдніе три недѣли прибыли въ Витебскую и Двинскую пристани съ притоковъ Двины: Меши, Обши, Торопы, рѣкъ Битьбы, Лучесы, Лучецыки многочисленныя плоты съ разнымъ лѣсомъ и лайбы съ дровами. Съ начала лѣсосплава по 5 мая по Двинѣ и ея всѣмъ притокамъ сплавлено свыше 3.000 плотовъ, изъ коихъ до 200 плотовъ осталось для прибрежныхъ жителей до Витебска, около 100 плотовъ для нуждъ Витебска, до 500 плотовъ для прибрежныхъ отъ Витебска до Двинска, для Двинска свыше 200 плотовъ, около 300 плотовъ для нуждъ прибрежныхъ отъ Двинска до Риги, а самая значительная часть отправлена въ рижскій портъ. Въ послѣдніе дни плоты идутъ медленно и съ затрудненіемъ, въ виду мелководья въ рѣкахъ и верховьяхъ Двины. Нынѣшній весенній лѣсосплавъ удался среднимъ въ количественномъ отношеніи. Вслѣдствіе отсутствія продолжительное время дождей и благодаря жаркой погодѣ, уровень воды въ рѣкахъ сильно понизился; уровень воды въ Двинѣ 5 мая былъ на 1½ аршина ниже обыкновеннаго. Половодье въ весеннемъ періодѣ сплава можно считать окончившимся. Рѣка Витьба настолько обмелѣла, что лѣсосплавъ на ней прекратился. Весенній лѣсосплавъ прошелъ въ общемъ благополучно; убытки лѣсопромышленники, сравнительно съ предыдущими годами, были очень незначительныя, главнымъ образомъ, благодаря тому, что не было вѣтровъ, приносящихъ громадные убытки плотовладѣльцамъ. Лѣсомъ торгуютъ сойчасъ хорошо; требованія на разные лѣсные товары предъявляются большія, въ особенности на строительные матеріалы. Въ послѣдніе четыре дня комиссіонерами закуплено здѣсь до 700 вагоновъ пиленнаго строевого лѣса; кромѣ того, за послѣднія двѣ недѣли совершенно много крупныхъ сдѣлокъ на разный товаръ со стороны районныхъ лѣсоторговцевъ, подрядчиковъ и домовладѣльцевъ. Порядочно дѣлъ было и съ бревнами, которыя закупаются для вывоза за границу. Въ настоящее время существуетъ значительный спросъ на осинное дерево; осина требуется хорошая: старая, ровная, по возможности безъ большихъ сучьевъ. Цѣны на такого рода осину стоятъ довольно высокія. Осинное дерево въ большомъ количествѣ вывозится теперь на спичечные заводы; бывають требованія для этой цѣли и за границу. Прежде старая толстая осина пріобрѣталась только кустарями и шла на выдѣлку деревянной посуды; теперь же, съ повышеніемъ требованія на осину, несомнѣнно, что де-

ревянные посудныя издѣлія вздорожаютъ. Поднялись нѣсколько цѣны и на осину, продаваемую на дрова. Въ виду отсутствія надежды на скорое улучшеніе условій лѣсосплава, здѣшнія лѣсопромышленныя фирмы воздерживаются отъ продажъ по низкимъ цѣнамъ, твердо надѣясь на повышеніе котировокъ въ ближайшемъ будущемъ. Въ верховьяхъ на многихъ сплавныхъ пунктахъ остановилось много каравановъ плотовъ съ разнымъ лѣснымъ матеріаломъ крупнымъ, вслѣдствіе задержки на пути слѣдованія по причинѣ мелководья.

И. Ц.

Изъ ветлужскаго края.

Стоимость погрузки лѣсныхъ матеріаловъ въ бѣляны и баржи колебалась въ этомъ году, въ зависимости отъ количества рабочихъ рукъ и удобства пристани, въ слѣдующихъ предѣлахъ (за тысячу штукъ матеріала):

Безъ укладки.		Съ укладкой или безъ укладки	
Тесь, длиной 13 арш. толщиной.		Подтоварникъ:	
$\frac{3}{8}$ в.	— 7 р.	13 арш. 2— $2\frac{1}{2}$ в.:	отъ 40 до 50 р.
$\frac{1}{2}$ "— $\frac{5}{8}$ в., 1"—10 " до 20 р.		3 в.	" 45 " 70 "
$\frac{3}{4}$ "— $\frac{7}{8}$ " —16 " — 25 "		$3\frac{1}{2}$ "	" 50 " 80 "
1 " —30 " — 50 "		4 "	" 70 " 90 "
$1\frac{1}{4}$ " —35 " — 60 "		Шесть	" 10 " 15 "
$1\frac{1}{2}$ " —50 " — 70 "		Верёга	" 10 " 20 "
2 " —80 " —100 "		Дрючокъ	" 10 " 15 "
$2\frac{1}{2}$ " —80 " —100 "		Шпала	" 20 " 30 "
		Уголь	" 15 " 20 "
		Дрова	" 2 " 4 "

Такой благопріятной, какъ нынѣшняя, весны лѣсопромышленники р. Ветлуги не ожидали. Ледоставъ былъ при малой водѣ; зима была малоснѣжная, ожидали малой воды и весной, но на перекатахъ 24 четверти выше средняго, плыть можно съ полнымъ грузомъ, вода стоитъ, быстро не падаетъ.

Аварій пока немного. Баржа г. Гурина, груженная лѣснымъ товаромъ, около д. Бахарихи наплыла на сойму г. Стюсси, проломилась и затонула.

Баржа В. А. Казанцева, груженная лѣснымъ товаромъ, засѣла около д. Липовки. Бѣляна г. Ситалева приткнулась около Сорочьихъ, это на Ветлугѣ.

На Волгѣ пока только одна бѣляна г. Стюсси около Ильинки, Казанской губ., заплыла не по фарватеру; надѣются пароходомъ вывести ее на надлежащій путь.

Братья Верховскіе, землевладѣльцы Ветлужскаго уѣзда, отправляютъ три бѣляны, одну—въ Самару, другую—въ Царицынъ и третью—въ Астрахань; товаръ запроданъ еще зимой.

Люндашъ.

О вывозѣ лѣса въ южную Маньчжурію.

Харбинскій биржевой комитетъ обратился въ управленіе Китайско-восточной жел. дор. съ просьбою о пересмотрѣ тарифа на перевозку лѣсныхъ матеріаловъ на экспортъ черезъ Эгершельдъ и черезъ Куаньченцзы. Констатируя укрьпившійся спросъ на лѣсъ для южно-маньчжурской жел. дороги, комитетъ указываетъ на дальнѣйшія перспективы развитія экспортной торговли въ связи съ рѣшеніемъ Японіи приступить къ перестройкѣ всей сѣти казенныхъ желѣзныхъ дорогъ на

широкую колею съ рельсами тяжелаго типа. Это рѣшеніе вызоветъ сплошную смѣну шпаль, усиленіе мостовыхъ сооружений и проч. работы, требующія много лѣса. Сѣверно-маньчжурскій лѣсъ считается лучшимъ изъ тѣхъ, какими пользуются японскіе путейскіе инженеры; поэтому надо ожидать требованія на него во Владивостокъ для Японіи. Биржевой комитетъ проситъ управленіе дороги подготовить соответственнымъ образомъ условія экспорта, чтобы такое настроеніе рынка удалось учесть въ пользу Сѣверной Маньчжуріи.

Ходатайство пермскаго биржевого комитета объ облегченіи кредита подъ лѣсные матеріалы. Пермскій биржевой комитетъ вошелъ въ министерство торговли и промышленности съ докладною запискою, въ которой указываетъ на желательность облегченія кредита подъ лѣсные товары. Въ этомъ отношеніи биржевой комитетъ признаетъ необходимымъ: 1) выдачу ссудъ подъ лѣсные матеріалы государственнымъ банкомъ и иными кредитными учрежденіями, не только въ мѣстахъ заготовокъ и плотбищахъ, но и при слѣдованіи на внутренніе рынки по рѣкамъ—въ плотахъ, за буксирными пароходами или самоплавомъ; 2) предоставленіе лѣсопромышленникамъ права уплаты казенныхъ именныхъ пошлинъ изъ ссудъ подъ лѣсные матеріалы, получаемыхъ изъ государственнаго банка, во время нахождения этихъ матеріаловъ на плотбищахъ, при чемъ суммы именныхъ пошлинъ могутъ быть непосредственно удерживаемы изъ причитающихся къ выдачѣ ссудъ и 3) разрѣшеніе страховымъ обществамъ приема на страхъ лѣсныхъ матеріаловъ не только при нахожденіи ихъ на складахъ и въ мѣстахъ заготовокъ, но и въ пути слѣдованія, въ плотахъ. При этомъ биржевой комитетъ указываетъ, что развитіе мѣстной лѣсопромышленности задерживается не только недостаточностью, но и самими формами кредита подъ лѣсные матеріалы, препятствующими выдачѣ ссудъ подъ эти матеріалы во время ихъ сплава по рѣкамъ до мѣстъ назначенія, т.-е. именно въ то время, когда ссуды наиболѣе необходимы лѣсопромышленникамъ.

Разстановка плотовъ въ Казани. Несмотря на выработанныя правила о разстановкѣ плотовъ на р. Казанкѣ, лѣсопромышленники продолжаютъ по прежнему ставить плоты въ беспорядкѣ. На требованія представителя округа путей сообщенія убрать на мѣста поставленные плоты лѣсопромышленники отвѣчаютъ отказомъ. Въ виду этого городская управа, нанявъ два буксирныхъ парохода въ присутствіи члена управы, начальника рѣчныхъ постовъ Зекина, городского комиссара Ленева и представителя полиціи приступила къ разводкѣ неправильно установленныхъ плотовъ за счетъ ихъ владѣльцевъ.

Х р о н и к а.

Заломъ лѣса въ Ригѣ. Въ началѣ мая на р. Двинѣ произошелъ заломъ,—этотъ бичъ лѣсопромышленниковъ рижскаго порта. Заломъ, въ которомъ поломано до 1.500 гонокъ, произошелъ въ 8—9 верстахъ выше Риги у о. Далена, при впаденіи Сухой Двины въ глав-

ный рукавъ рѣки. Начиная отъ устья Сухой Двины до порога „Черепъ“, вся рѣка покрыта перепутаннымъ, поломаннымъ лѣсомъ, набитымъ до дна. Благодаря прекрасной погодѣ, сплавъ лѣса за послѣдніе дни шель очень интенсивно; въ нѣвые дни число прибывающихъ плотовъ достигало 1.100,—небывалаго еще здѣсь количества, и ихъ не успѣвали, благодаря нераспорядительности якорщиковъ, устойчиво закрѣплять. Отъ напора гонокъ и сильнаго теченія вся эта масса лѣса тронулась. Находившіеся пять буксировъ ничего не могли подѣлать, такъ какъ оказались затертыми лѣсомъ и выбыли изъ рабочаго строя. Изъ Риги были вызваны 25 буксирныхъ пароходовъ; работы шли въ теченіе цѣлаго дня и ночи. Убытки лѣсопромышленниковъ велики и пока не поддаются даже приблизительному учету. Заломъ сразу оказалъ вліяніе на лѣсную биржу, гдѣ, съ одной стороны, царятъ уныніе и печаль, а съ другой—возбужденіе. За эти дни не было никакихъ сдѣлокъ, такъ какъ всѣ были поглощены однимъ заломомъ. Начальникомъ порта дано телеграфно знаніе во всѣ мѣста выше мѣста залама о немедленной задержкѣ плотовъ, такъ какъ въ противномъ случаѣ вторичный заломъ неминуемъ. Заломъ простоятъ около мѣсяца, пока владѣльцы лѣса не разберутся, кому что принадлежитъ.

Дѣло лѣсопромышленника и сплавщиковъ лѣса.

Въ двинскомъ судѣ на этихъ дняхъ слушалось слѣдующее дѣло: сплавщики лѣса по р. Западной Двинѣ крестьяне деревни Абрамовщины предъявили къ лѣсопромышленнику Лихтверу искъ въ 75 р. за то, что онъ не хотѣлъ удовлетворить ихъ требованія прибавить заработную плату, такъ какъ прошлымъ лѣтомъ (въ іюнѣ 1910 года) Двина совершенно обмелѣла и сплавъ лѣса былъ крайне затрудненъ. Сплавщики очень терпѣли, вслѣдствіе сильнаго мелководья и просили увеличить имъ плату; нерѣдко приходилось имъ оставаться на мѣстахъ продолжительное время и голодать, а плотовладѣльцы понесли громадныя убытки: плоты прибыли не во время, много лѣса, несмотря на значительныя расходы по сторожкѣ, расхищалось, гонщикамъ выдать другія условія и прибавки платы надо было. Многіе гонщики бросили ввѣренныя имъ гонки на произволъ судьбы и разбѣжались, предъявивъ потомъ къ хозяевамъ иски. Тѣ въ свою очередь предъявили встречные иски, такъ какъ должны были нанять сторожей для охраны брошенныхъ плотовъ и не могли представить лѣсъ къ сроку. По этому дѣлу было вызвано съ обѣихъ сторонъ значительно свидѣтелей. Лѣсопромышленникъ владѣлецъ плотовъ указалъ, что по причинѣ долгаго упорства рабочихъ и оставленія на произволъ судьбы плотовъ онъ понесъ большіе убытки и долженъ былъ платить еще штрафъ. Сплавщики же показали, что задержка въ пути зависѣла не отъ нихъ, а отъ чрезвычайнаго мелководья, и такихъ неприяностей, чего не испытали сплавщики-старожилы. По просьбѣ судьи дѣло это окончилось примиреніемъ. Плотовладѣлецъ выдалъ имъ нѣсколько руб.,

обязался купить желѣзнодорожныя билеты и отказался отъ встречнаго иска въ 350 руб.

И. Ц.

Московское лѣсное общество. 30-го мая устраивается лѣсоводственная экскурсія членовъ Московскаго лѣсного общества въ Муромскія лѣсныя дачи В. С. Храповицкаго, Судогодскаго уѣзда, Владимірской губерніи. Во время экскурсіи будутъ осмотрѣны, между прочимъ, культуры сосны, прорѣживанія и проходныя рубки, уходъ за еловымъ подростомъ, сѣмяносушильня, лѣсопильный заводъ, скипидарный заводъ и т. д. Время отправления въ экскурсію изъ Москвы 29-го мая, по Московско-нижегородской желѣзной дорогѣ, съ поѣздомъ въ 9 ч. 55 м. вечера. Ѣхать до станціи Вологатовой, Муромской желѣзной дороги, гдѣ пересадка на желѣзно-дорожную вѣтвь, идущую въ имѣніе В. С. Храповицкаго.

Вырубка защитнаго лѣса. Село Чернооково, Новозыбковскаго у., Чернигов. губ., расположено надъ очень глубокимъ оврагомъ, заросшимъ лѣсомъ; этотъ лѣсъ, причисленный къ защитнымъ, принадлежалъ 36-ти домохозяевамъ, которые недавно продали его на срубъ З. І. Брагинскому и двумъ другимъ лицамъ. Лѣсъ стоитъ болѣе 5 тыс. руб., а уполномоченные отъ владѣльцевъ продали его за 1.200 р. Тотчасъ по совершеніи договора продажи защитнаго лѣса Б. приступилъ къ рубкѣ его, нанявъ для этого болѣе 40 рабочихъ. Жители с. Черноокова пришли въ ужасъ. Уничтоженіе лѣса грозитъ гибелью не только ихъ полямъ и огородамъ, но и ближайшимъ къ оврагу усадьбамъ. Староста с. Черноокова телеграфировалъ въ лѣсоохранительный комитетъ, ходатайствуя о запрещеніи рубки защитнаго лѣса. Черезъ три дня послѣдовало распоряженіе губернатора о прекращеніи рубки, но Б., не взирая на неоднократныя протоколы полицейскаго урядника, спѣшно продолжалъ вырубать лѣсъ, говоря рабочимъ: „рубите на мою отвѣтственность“! Онъ лично съѣздилъ въ Новозыбковъ и принесъ исправнику жалобу на воспрещеніе сплошной рубки защитнаго лѣса, но успѣха не имѣлъ. Теперь онъ отправилъ на свой счетъ въ Черниговъ уполномоченныхъ отъ владѣльцевъ лѣса ходатайствовать передъ начальникомъ губерніи о дозволеніи продолжать рубку.

Торговля казенными дровами. Разслѣдованіемъ особой комиссіи на Забайкальской жел. дор. установлено, что въ ноябрѣ 1910 года раздатчикомъ топлива ст. Карымская В. Модолевскимъ было нагружено казенными дровами отъ имени частнаго лица 8 вагоновъ, изъ коихъ 5 отправлено въ Маньчжурію для продажи, а два, приготовленные къ отправкѣ, были задержаны жандармской полиціей. Особое совѣщаніе, разсмотрѣвъ это дѣло, признало виновнымъ раздатчика топлива В. Модолевскаго, помощника начальника станціи А. Романовскаго, вѣсовщиковъ Н. Кафтаникова, Н. Якимова и постановило ихъ уволить отъ службы; начальника же станціи Т. Печенкина перевести на станцію съ незначительною коммерческою дѣятельностью.

Кража въ обществѣ Махогани. 4-го мая въ Петербургѣ арестованъ управляющій конторы крупнаго акціо-

першаго лѣсопромышленнаго общества „Махогали“ въ Гельсингфорсъ, норвежскій подданный Сверре Фагербергъ, скрывшійся изъ Гельсингфорса съ 10.000 финскихъ марокъ, похищенныхъ изъ кассы общества. Гельсингфорскій полицеймейстеръ телеграммою сообщилъ объ этомъ начальнику спб. сыскной полиціи, прося задержать Фагерберга, въ случаѣ появленія послѣдняго въ столицѣ. Фагербергъ былъ арестованъ въ гостиницѣ „Бель-Вю“ и сознался въ похищеніи денегъ. Объ арестѣ его немедленно поставленъ въ извѣстность гельсингфорскій полицеймейстеръ, который распорядился выслать въ столицу двухъ чиновниковъ для доставки въ Гельсингфорсъ арестованнаго.

Лѣсоистребленіе на р. Чусовой. „Пермскія губенскія вѣдом.“ сообщаютъ, что въ Илимской и Серебрянской горнозаводскихъ дачахъ мѣстное населеніе, получившее лѣсные надѣлы по берегамъ рѣки Чусовой, безжалостно опустошаетъ полученныя дѣлянки, продавая прекрасный строевой, почти мачтовый лѣсъ за гроши лѣсопромышленникамъ. Достойно вниманія, что населенію не придется даже воспользоваться землею, освобождающеюся послѣ сводки лѣса, такъ какъ мѣстность здѣсь весьма пересѣченная, крайне каменистая и для земледѣлія совершенно непригодная. Крестьяне, получивъ сравнительно большія дѣлянки, стараются какъ можно скорѣе сбыть этотъ лѣсъ. Огмѣнены случаи продажи лучшихъ деревьевъ за бутылку водки. Такимъ образомъ, оголяются отъ растительности берега Чусовой на огромныя разстоянія, что, несомнѣнно, принесетъ очень мало пользы рѣкѣ, готовящейся стать главнымъ звеномъ трансъ-урал. водной магистрали. Уральское населеніе вообще весьма быстро ликвидировало полученные лѣсные надѣлы и въ громадномъ большинствѣ случаевъ распродало тамъ лѣсъ по очень низкимъ цѣнамъ, но взамѣнъ этого получило годныя для земледѣлія участки, которые выкорчевываются и обращаются подъ пашню. На крутыхъ же и обрывистыхъ берегахъ рѣки Чусовой землепашество совершенно невозможно, и обнаженная отъ лѣсовъ земля превращается въ непригодныя для какой-либо цѣли пустыри.

Распадъ торговаго дома. Оперировавшее въ Астрахани крупное лѣсное предпріятіе подъ фирмою торговый домъ Л. Е. Елифановъ и М. А. Назаровъ распалось. Съ марта мѣсяца текущаго года члены торговаго дома стали работать каждый порознь. Ликвидация предпріятія и расчетъ съ третьими лицами производится Л. Е. Елифановымъ.

Дѣло о порубкѣ. Выѣздною сессіей виленаго окружнаго суда въ Ошмянахъ въ теченіе трехъ дней разбиралось уголовное дѣло 258 крестьянъ Ошмянскаго уѣзда, обвинявшихся въ порубкѣ лѣса. Изъ обвиняемыхъ судомъ признаны виновными 238 крестьянъ, которые приговорены къ аресту на одинъ мѣсяць и къ взысканію съ нихъ въ пользу казны 33.354 руб. 74 коп.; остальные оправданы. Изъ приговоренныхъ судомъ 184 челоуѣка подали апелляціонную жалобу.

Пріостановка рубки банковскаго лѣса. Постановленіемъ орловскаго лѣсоохранительнаго комитета недавно воспрещена рубка лѣса въ имѣніи „Сѣвномъ“, Сѣвскаго уѣзда, владѣнія крестьянскаго поземельнаго банка.

Новыя лѣсничества въ Приамурьи. Въ приамурскомъ генераль-губернаторствѣ открыто 3 новыхъ лѣсничества. Окладъ лѣсничихъ приравненъ къ окладамъ лѣсничихъ въ Европейской Россіи. Пока эти лѣсничества вакантны за неимѣніемъ подходящихъ кандидатовъ съ соответствующимъ образованіемъ. Лѣса русскаго Сахалина объявлены съ 1 іюля 1911 года заказными.

Лѣсные пожары въ Ростовскомъ уѣздѣ.

Наступило сухое бездожное время и стали очень часто повторяться лѣсные пожары. Въ Ростовскомъ уѣздѣ, Ярославской губерніи, близъ с. Вошажникова въ концѣ апрѣля въ теченіе одной недѣли было 12 пожаровъ. Изъ нихъ одинъ пожаръ, происшедшій въ казенной дачѣ отъ неизвѣстной причины, уничтожилъ у лѣсопромышленника штабель полового теса и костеръ бревенъ; матеріаль не былъ застрахованъ. 11 пожаровъ были въ лѣсахъ крестьянъ и частныхъ землевладѣльцевъ, отъ неизвѣстной причины. Однимъ изъ этихъ пожаровъ уничтожено около 15 десятинъ искусственно разведеннаго молодняка. Остальные пожары были по крупному и среднему лѣсу, причинившіе также вредъ.

Въ виду этого земледѣльцы обязываютъ условіями крестьянъ-арендаторовъ лѣсной земли, взятой подъ пастбу скота, что наблюденіе за пожарами въ арендуемыхъ участкахъ возлагается на нихъ, послѣдніе же не принимаютъ никакихъ мѣръ по отношенію къ лѣснымъ пожарамъ, хотя бы обязали подписками своихъ пастуховъ о соблюденіи осторожности въ лѣсу съ огнемъ во избѣжаніе вреда и убытка.

Пожаръ въ талицкомъ лѣсничествѣ. По сообщенію изъ Перми отъ 30 апрѣля, возникъ пожаръ въ лѣсахъ талицкаго лѣсничества, Камышловскаго уѣзда, принявшій грандіозные размѣры.

Пожары въ городскомъ лѣсу въ Саратовѣ представляють обычное явленіе, особенно въ ближайшей къ Саратову лысогорской дачѣ. Виновниками поджоговъ являются гуляющія компаніи, иногда же просто озорники. Въ этомъ году испорчена пожаромъ огромная поляна по дорогѣ отъ Лопатиной горы на Кумысную поляну; пострадали десятины 20 молодыхъ насажденій.

Лѣсной пожаръ на горѣ Бештау. Подъ г. Пятигорскомъ въ концѣ апрѣля пожаръ при сильномъ вѣтрѣ уничтожилъ значительную площадь лѣса. Причина лѣсного пожара неизвѣстна.

Самоубійство лѣсничаго Реутскаго. Недавно отравился въ селѣ Талдомѣ, Тверской губ., лѣсничій Реутскій, недавно приговоромъ окружнаго суда оправданный по дѣлу объ убійствѣ.

Справочный отдѣлъ.

Предстоящіе торги и поставки.

23 мая въ витебскомъ губерн. акцизномъ управленіи, въ 12 ч., съ переторжкою 27 мая, торги на поставку 1.041 саж. березовыхъ и ольховыхъ дровъ.

28 мая въ окружн. интендантскомъ управленіи петербургекаго военнаго округа, въ 12 ч., рѣшительный торгъ на поставку дровъ: однополѣнныхъ 19.191 саж. и трехполѣнныхъ 813 саж.

Редакторъ-издатель Н. С. Нестеровъ.

XIII-й годъ
изданія.ПРОДОЛЖАЕТСЯ ПОДПИСКА НА 1911 ГОДЪ
НА ЕЖЕНЕДЕЛЬНЫЙ ЖУРНАЛЪXIII-й годъ
изданія.

ЛѢСОПРОМЫШЛЕННЫЙ ВѢСТНИКЪ.

ЖУРНАЛЪ ЛѢСНОГО ХОЗЯЙСТВА, ЛѢСОПРОМЫШЛЕННОСТИ И ТОРГОВЛИ ЛѢСОМЪ.

ПОДПИСНАЯ ЦѢНА на годъ 6 рублей и на полгода 4 рубля.

ПОДПИСКА НА ЖУРНАЛЪ ПРИНИМАЕТСЯ въ конторѣ редакціи (Москва, Петровско-Разумовское)
и въ извѣстныхъ книжныхъ магазинахъ.

Редакторъ-издатель Н. С. Нестеровъ.

ЛѢСОПИЛЬНЫЯ РАМЫ ДЕРЕВООБДѢЛЧНЫЯ СТАНКИ
МАШИНОСТРОИТЕЛЬНАГО ЗАВОДА.



К. Л. П. ФЛЕКЪ, СЫНОВЬЯ.

ПОЛНОЕ УСТРОЙСТВО
лѣсопильныхъ, фанерныхъ, шелушильныхъ
заводовъ, столярныхъ, ящичныхъ, упаковочныхъ и т. п. заведеній.
БЕРЛИНЪ—РЕЙНИКЕНДОРФЪ—ГЕРМАНІЯ.

Корреспонденціи на русскомъ языкѣ. Русскіе каталоги.

СУВАЛКСКО-ЛОМЖИНСКОЕ

Управленіе Государственными Имуществами

объявляетъ, что въ Магистратѣ гор. Прень, Мариампольскаго уѣзда, назначены на 15—28 іюня 1911 года въ 12 час. дня торги устные и посредствомъ запечатанныхъ объявленій на сдачу въ 99-лѣтнюю аренду съ 1 января 1912 года шестнадцати дачныхъ участковъ, расположенныхъ въ дачѣ Элькенюкеме Шляновскаго лѣсничества на противоположномъ отъ курорта „Бирштаны“ берегу рѣки Нѣмана, отъ опредѣленной Управленіемъ годовой арендной платы.

Объ условіяхъ, арендной цѣнѣ и пространствѣ каждаго дачнаго участка можно получить свѣдѣнія въ канцеляріяхъ Шляновскаго Лѣсничаго и Управленія Государственными Имуществами, а въ день торговъ—въ Магистратѣ гор. Прень. 3—1

ОТКРЫТА ПОДПИСКА на 1911 г. (XV годъ изданія).

на ежемѣсячный техническій журналъ

ИЗВѢСТІЯ ЮЖНО-РУССКАГО ОБЩЕСТВА ТЕХНОЛОГОВЪ.

Издается подъ руководствомъ редакціоннаго комитета подъ общей редакціей проф. И. А. Красускаго по слѣдующей программѣ:

- 1) Различныя статьи по вопросамъ техники и промышленности. Электротехника. 2) Фабричное и желѣзнодорожное дѣло.
- 3) Техническое образованіе и техническія учебныя заведенія въ Россіи и за границей. 4) Политико-экономическія статьи по вопросамъ промышленности. Статистика. Управленіе фабриками и заводами. Фабрично-заводская гигиена. 5) Главнѣйшія правительственныя распоряженія и мѣропріятія относительно фабрикъ и заводовъ. 6) Хроника. Обзоръ техническихъ журналовъ. Рецензіи. Библиографія и проч. 7) Полемика. Корреспонденція. Вопросы и отвѣты. 8) Смѣсь. Біографіи и некрологи. 9) Свѣдѣнія о дѣятельности Общества: протоколы общихъ собраній, адреса членовъ Общества, родъ ихъ службы и т. п.

Отдѣльные оттиски статей, помѣщаемыхъ въ „Извѣстіяхъ“, продаются въ редакціи.

Подписная цѣна на журналъ съ доставкой и пересылкой: для членовъ Общества 1 р., для постороннихъ лицъ и учреждений 5 р. Для студентовъ высш. техн. учебн. зав. 2 р. Отдѣльный номеръ 45 к. съ пересылкой 50 к. За перемѣну адреса 25 к.

Плата за объявленія послѣ текста:

	На 1 разъ.	На 12 разъ.
1 страница	16 руб.	80 руб.
1/2 „	10 „	48 „
1/4 „	7 „	32 „
1/8 „	4 „	20 „

1 строка петита или ея мѣсто (въ страницѣ 3 столбца) 30 коп.
Объявленія впереди текста на 25% дороже. Плата за объявленія на обложкѣ по запросу. Въ каждомъ номерѣ печатается указатель техническихъ фирмъ по спеціальностямъ. (См. первую страницу послѣ текста.) За помѣщеніе адреса фирмы въ „указатель“ платится по 5 р. въ годъ за каждую спеціальность. За перемѣну текста объявленія заказчикъ уплачиваетъ по дѣйствительной стоимости. Разсылка вкладныхъ объявленій принимается по 1 р. 50 к. за лоть, за каждые 100 штукъ.
Подписка на журналъ и объявленія принимается въ конторѣ редакціи: Харьковъ, Петровскій переулокъ, д. № 18.
Въ редакціи продаются полные комплекты „Извѣстій“ и отдѣльные №№ за прежніе годы. Съ 1896 по 1901 г. годовой экземпляръ (№№) 2 р. 50 к. и отдѣльный № 30 к.; съ 1902 г. годовой экземпляръ (12 №№) 5 р. и отдѣльный № 45 к.

Адресъ для телеграммъ: КРУЛЛЬ, РЕВЕЛЬ.

Заводъ основанъ въ 1865 г.

Акціонерное Общество машиностроительнаго завода

ФРАНЦЪ КРУЛЛЬ въ Ревелѣ.

СПЕЦІАЛЬНОСТИ ЗАВОДА:

ЛѢСОПИЛЬНЫЯ РАМЫ.

1. Постоянныя съ нижнимъ приводомъ.
2. Одноэтажныя (переносныя) съ боковымъ приводомъ.
3. Переносныя на деревянныхъ станинахъ.

Комплектное оборудованіе лѣсопильныхъ заводовъ.
 Паровые котлы. Паровыя машины.
 Трансмиссіи и приводы.

Разныя машины

для
обработки дерева.

Ленточныя пилы.
 Строгальныя станки.
 Фрезерныя и пр.
 станки.

Машины для
 изготовленія дре-
 весной шерсти.

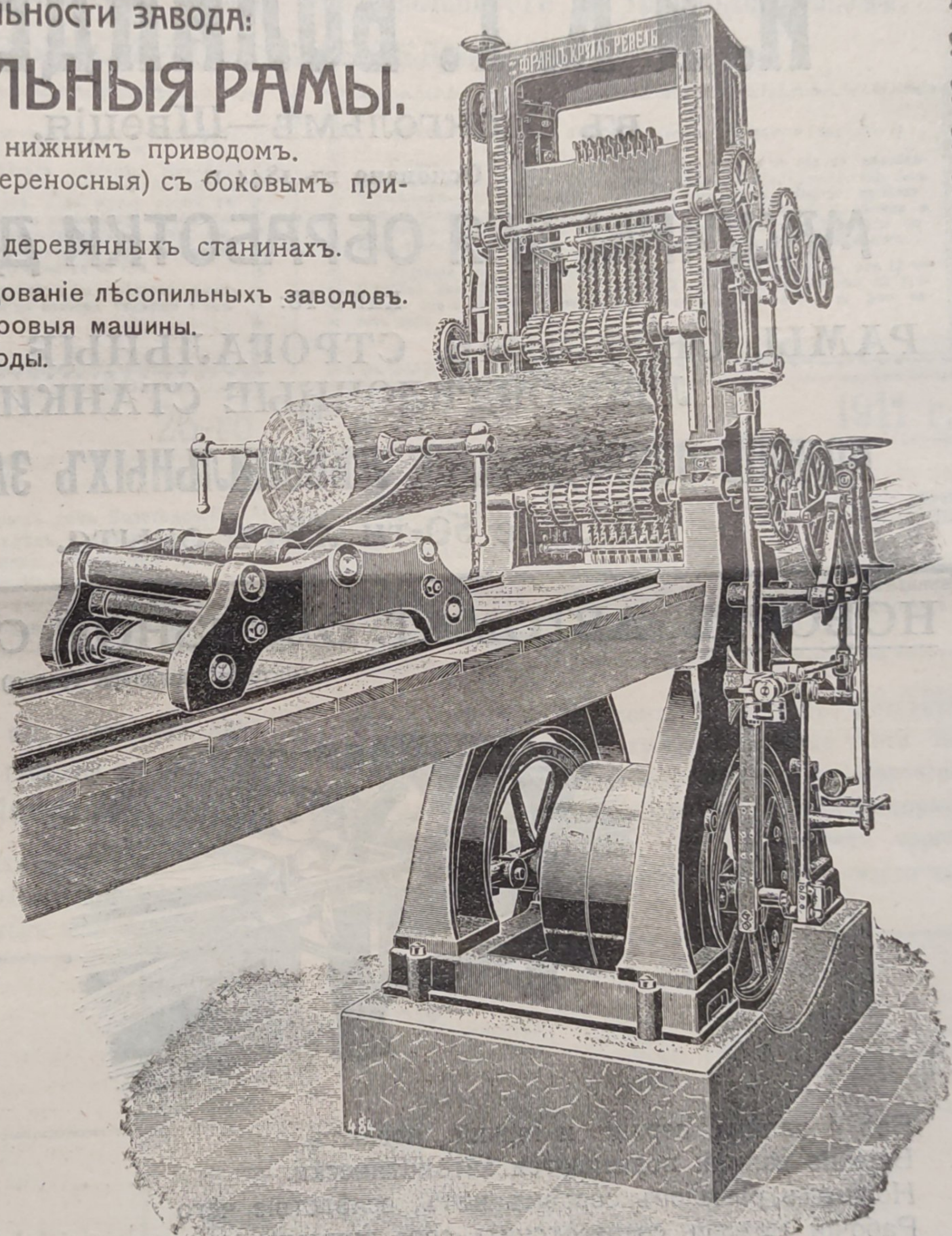
Упаковочныя прессы
 для древесной
 шерсти.

Гонтовыя машины
 для пиленнаго и
 строганнаго гонта.

Машины для
 изготовленія штука-
 турной драни.

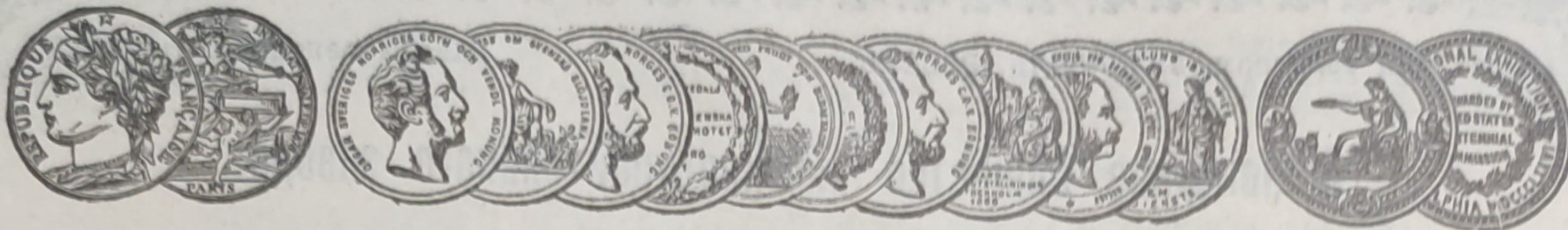
Спеціальныя
 машины для
РѢЗКИ ШПАЛЪ

и пр., и пр.



АКЦІОНЕРНОЕ ОБЩЕСТВО МАШИНОСТРОИТЕЛЬНОГО ЗАВОДА

„ФРАНЦЪ КРУЛЛЬ“ въ Ревелѣ.



АКЦ. ОБЩ. МАШИНОСТРОИТЕЛЬНЫХЪ ЗАВОДОВЪ

И. И. К. Г. БОЛИНДЕРЪ

ВЪ СТОКГОЛЬМЪ—ШВЕЦІЯ.

Основано въ 1844 г.

МАШИНЫ ДЛЯ ОБРАБОТКИ ДЕРЕВА,

КАКЪ-ТО:

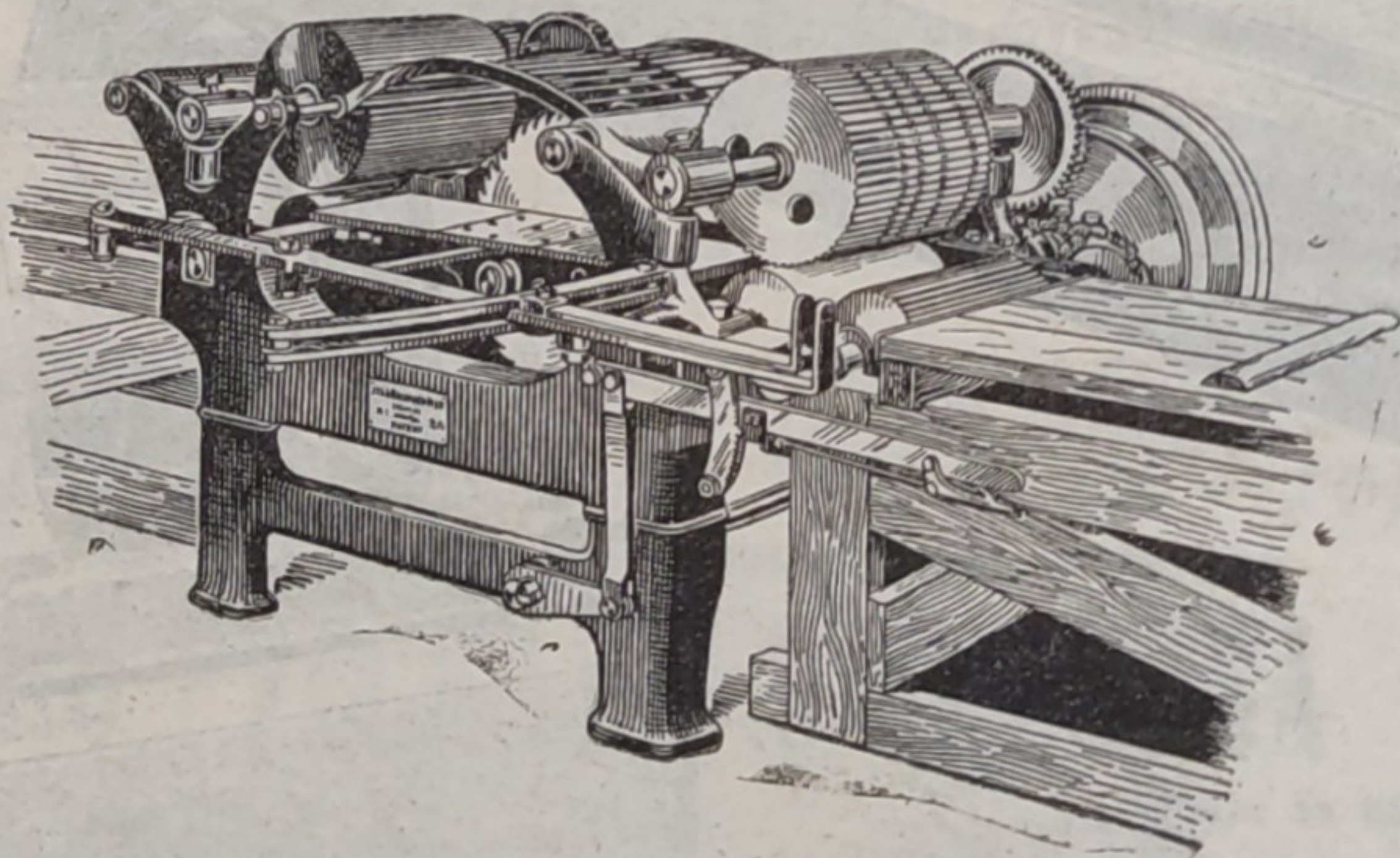
РАМЫ, ОБРѢЗНЫЕ, СТРОГАЛЬНЫЕ и ДРУГІЕ
ЛѢСООБДѢЛЧНЫЕ СТАНКИ.

ПОЛНОЕ ОБОРУДОВАНИЕ ЛѢСОПИЛЬНЫХЪ ЗАВОДОВЪ.

Болѣе 50-ти лѣтъ опыта.

НОВОСТЬ. АВТОМАТ. ОБРѢЗНОЙ СТАНОКЪ.

(Патентъ инженера Тенова).



Всѣ 4 валика, верхніе и нижніе, подаютъ.
Верхніе валики поднимаются автоматически.
Ножныхъ рычаговъ совсѣмъ нѣтъ, вслѣдствіе чего
Рабочій можетъ сосредоточить свое вниманіе на правильное обрѣзаніе досокъ.
Производительность на 50% больше, чѣмъ у станковъ стараго типа.
Приспособленіе для задняго хода, дѣйствующее моментально.
Шесть типовъ разныхъ величинъ.

Контора „БОЛИНДЕРЪ“, Невскій пр., № 21, С.-Петербургъ.

Телефонъ № 127—62.

