

ЛѢСОПРОМЫШЛЕННЫЙ ВѢСТНИКЪ.

ЖУРНАЛЪ ЛѢСНОГО ХОЗЯЙСТВА, ЛѢСНОЙ ПРОМЫШЛЕННОСТИ И ТОРГОВЛИ ЛѢСОМЪ.
ВЫХОДИТЬ ЕЖЕНЕДѢЛЬНО.

ПОДПИСНАЯ ЦѢНА съ доставкой и пересылкой: на годъ—шесть руб-лей и на полгода—четыре рубля; отдѣльные номера по 25 коп.

ЗА НАПЕЧАТАНІЕ ОБЪЯВЛЕНІЙ на послѣднихъ страницахъ взимается въ одинъ разъ: за цѣлую страницу—30 руб., за 1/2 страницы—20 руб., за 1/4 страницы—12 руб., за 1/8 страницы—8 руб. и за строку петита въ 25 буквъ—20 к. При повтореніи дѣлается скидка по особому тарифу Редакціи. За пересылку отдѣльныхъ объявленій, вѣсомъ до 1 лота, взимается по 70 коп. и по 35 коп. за каждый добавочный лотъ, съ каждой сотни экземпляровъ. За перемену адреса уплачивается 60 коп.

ПОДПИСКА ПРИНИМАЕТСЯ въ конторѣ Редакціи и въ извѣстныхъ книжныхъ магазинахъ. Объявленія принимаются въ конторѣ Редакціи и конторахъ объявленій Петербурга и Москвы.

АДРЕСЪ РЕДАКЦІИ И КОНТОРЫ: Москва, Петровско-Разумовская.

Статьи, присылаемыя для напечатанія, могутъ въ случаѣ надобности подвергаться сокращеніямъ и измѣненіямъ. Статьи, присылаемыя безъ обозначенія условій гонорара, считаются бесплатными. Статьи, признанныя Редакціей неудобными для напечатанія, сохраняются 3 мѣсяца и возвращаются авторамъ за ихъ счетъ. О присылаемыхъ въ Редакцію новыхъ книгахъ даются въ журналѣ отзывы или помѣщаются объявленія.

Редакція открыта ежедневно, кромѣ праздничныхъ дней, отъ 11 до 4 часовъ дня. Для личныхъ объясненій редакторъ принимаетъ по субботамъ отъ 6 до 7 час. вечера и по воскресеньямъ отъ 1 до 2-хъ часовъ дня.

№ 21.

26-го МАЯ.

1911 г.

СОДЕРЖАНІЕ.

О продажѣ пиловочнаго лѣса изъ казенныхъ дачъ Вологодской и Архангельской губ. въ 1910 г. со сплавомъ къ портамъ Ледовитаго океана. Ф. М. Новокшанова.—Лѣсоторговый отдѣлъ. Съ Западной Двины. И. Ц.—Состояніе лѣсного рынка въ Турціи за 1910 г.—Нижній-Новгородъ. С. Ачкава.—Москва.—Смоленскъ.—Поставка дровъ въ Кишиневѣ.—Хроника. Недостатки преподаванія лѣсоупотребленія въ австрійской высшей лѣсной школѣ. С. Б.—Объ устраненіи загражденій на сплавныхъ рѣкахъ.—О совѣщаніяхъ по выработкѣ условій на продажу казеннаго лѣса.—Городъ, потерявшій свой лѣсъ.—Объ увеличеніи капитала товарищества Петра Бѣляева наследники.—Съ р. Мологи.—Новый лѣсопильный заводъ.—Пожары на лѣсопильняхъ.—Лѣсные пожары.—Сплавъ лѣса на Вислѣ.—Ледоходъ на Печорѣ.—Справочный отдѣлъ. Предстоящіе торги и поставки.—Объявленія.

О продажѣ пиловочнаго лѣса изъ казенныхъ дачъ Вологодской и Архангельской губерній въ 1910 году со сплавомъ къ портамъ Ледовитаго океана.

Въ 1910 году при управленіяхъ земледѣлія и государственныхъ имуществъ Вологодской и Архангельской губерній состоялось четверо торговъ по продажѣ пило-

вочнаго лѣса со сплавомъ къ портамъ Ледовитаго океана: по Вологодской губерніи главные торги были 27-го сентября и вторые 8-го декабря; по Архангельской губерніи—главные торги 6-го октября и вторые—20-го октября 1910 года. На всѣхъ этихъ торгахъ было предъявлено слѣдующее количество пиловочныхъ бревенъ¹⁾:

Обозначеніе районовъ.	По Вологодской губерніи.		По Архангельской губерніи.		ВСЕГО.	
	Количество предъявленныхъ къ торгамъ бревенъ.	На сумму по оцѣнкѣ въ рубл.	Количество предъявленныхъ къ торгамъ бревенъ.	На сумму по оцѣнкѣ въ рубл.	Количество предъявленныхъ къ торгамъ бревенъ.	На сумму по оцѣнкѣ въ рубл.
С.-Двинскій бассейнъ	1.328.260	984.223	595.400	1.068.078	1.923.660	2.247.464
Мезенскій „	86.480	65.163	162.875			
Печерскій „	150.000	150.000	—			
Онежскій „	—	—	173.875			
Кемскій районъ	—	—	557.400			
Кольское лѣсничество	—	—	140.000	140.000		
А всего	1.564.740	1.179.386	1.629.550	1.068.078	3.194.290	2.247.464

¹⁾ Данныя, относящіяся къ Архангельской губерніи, взяты изъ замѣтки С. А. Сушевскаго „Продажа лѣса изъ казенныхъ дачъ Архангельской губерніи въ 1910 году“, помѣщенной въ № 49—1910 г. „Лѣсопромышленнаго Вѣстника“.

Къ главнымъ торгамъ вологодскимъ управленіемъ земледѣлія и государственныхъ имуществъ была понижена такса на 1 и 2 разряда (т.-е. на 10 и 20% отъ прежней таксы) въ лѣсничествахъ уфтюгскомъ, ношуйскомъ и вычегодскомъ, но зато повышена такса въ лѣсничествахъ черевковскомъ и лальскомъ; по лѣсничествахъ—пустошуйскому, устюгскому, пушемскому, верхотоемскому, сольвычегодскому и черевковскому управленіе ввело обязательство вырубить въ проданныхъ дѣлянкахъ всѣ бревна толщиной 7½ и болѣе вершковъ на высотѣ груди, т.-е. предприняло опытъ—заставить лѣсопромышленниковъ использовать въ купленныхъ участкахъ всѣ деревья пиловочныхъ размѣровъ, какъ здоровыя, такъ и фаутины. Ко вторымъ торгамъ, кромѣ остатковъ отъ торговъ 27-го сентября (280,8 тыс. бревенъ), предъявлялось 140.312 бревенъ изъ участ-

ковъ, въ коихъ уже была рубка пиловочнаго лѣса, и 4.725 бревенъ—съ учетомъ по приямъ. На многіе участки, оставшіеся непроданными съ торговъ 27-го сентября, такса понижена на 1—2 разряда (т.-е. на 10—20%). По Архангельской губерніи главныя торги прошли при обычныхъ условіяхъ на продажу лѣса, ко вторымъ же—въ условія введено такое же требованіе, какъ и по Вологодской губерніи въ шести послѣднихъ лѣсничествахъ (обязательная выборка всѣхъ деревьевъ, толщиной 7½ и болѣе вершковъ на высотѣ груди—для сосны и ели и 8½ вершковъ и болѣе—для лиственницы). Результаты всѣхъ этихъ торговъ видны изъ нижеслѣдующей таблицы № 2.

Изъ сопоставленія данныхъ таблицы № 1 и 2 видно, что осталось непроданнымъ въ обѣихъ губерніяхъ слѣдующее количество бревенъ (см. таблицу № 3):

Т а б л и ц а № 2.

Обозначеніе районовъ.	По Вологодской губерніи.				По Архангельской губерніи.				В С Е Г О.					
	Число проданныхъ бревенъ.	На сумму въ рубляхъ.		Надѣла въ %/о.	Число проданныхъ бревенъ.	На сумму въ рубляхъ.		Надѣла въ %/о.	Число проданныхъ бревенъ.	На сумму въ рубляхъ.		Надѣла въ %/о.		
		По оцѣнкѣ.	По продажной цѣнѣ.			По оцѣнкѣ.	По продажной цѣнѣ.			По оцѣнкѣ.	По продажной цѣнѣ.			
Бассейнъ С.-Двины . . .	1.261.345	946.814	1.453.617	53,5	528.935	398.885	670.127	68,0	1.790.280	1.345.699	2.123.744	58,0		
„ р. Мезени . . .	51.225	42.107	42.541	1,0	101.790	497.506	525.984	14,3	153.015	539.613	568.528	14,3		
„ р. Онеги . . .	—	—	—	—	132.420				541.200				3,1	541.200
Кемскій районъ . . .	—	—	—	—	—				—				—	—
Бассейнъ р. Печоры . . .	—	—	—	—	—	—	—	—	—	—	—	—		
Кольское лѣсничество . . .	—	—	—	—	—	—	—	—	—	—	—	—		
Итого . . .	1.312.570	988.921	1.496.158	51,3	1.304.345	896.391	1.196.114	33,4	2.616.915	1.885.312	2.692.272	42,8		

Т а б л и ц а № 3.

Обозначеніе районовъ.	По Вологодской губерніи.		По Архангельской губерніи.		В С Е Г О.	
	Число непроданныхъ бревенъ.	Въ %/о.	Число непроданныхъ бревенъ.	Въ %/о.	Число непроданныхъ бревенъ.	Въ %/о.
Бассейнъ р. С.-Двины	61.915	4,7	66.465	12,6	128.380	6,7
„ „ Мезени	35.255	40,8	61.085	37,5	96.340	38,6
„ „ Печоры	150.000	100,0	—	—	150.000	100,0
„ „ Онеги	—	—	41.455	23,8	41.455	23,8
Кемскій районъ	—	—	16.200	3,0	16.200	3,0
Кольское лѣсничество	—	—	140.000	100,0	140.000	100,0
Итого	247.170	15,8	325.205	20,0	572.375	17,9

Несомнѣнный успѣхъ торговъ 1910 года еще рельефнѣе выяснится при сравненіи результатовъ ихъ съ результатами торговъ за предыдущіе годы, кои видны изъ

нижеслѣдующихъ таблицъ (№ 4—относится къ торгамъ по Вологодской губерніи и № 5—къ торгамъ по Архангельской губерніи).

Таблица № 4 (по Вологодской губернии).

Годы продажъ лѣса.	Со сплавомъ на Двину.				Со сплавомъ на Мезень.				Со сплавомъ на Печору.				В С Е Г О.			
	Осталось не- проданнымъ.		Продано.		Осталось не- проданнымъ.		Продано.		Осталось не- проданнымъ.		Продано.		Осталось не- проданнымъ.		Продано.	
	Количество бревенъ.	Въ %/о.	Количество бревенъ.	Наддача %/о.	Количество бревенъ.	Въ %/о.	Количество бревенъ.	Наддача %/о.	Количество бревенъ.	Въ %/о.	Количество бревенъ.	Наддача %/о.	Количество бревенъ.	Въ %/о.	Количество бревенъ.	Наддача %/о.
1906	99.754	11,0	835.672	21,5	65.152	43,0	86.689	1,0	—	—	—	—	164.906	15,0	922.361	21,0
1907	131.169	13,0	821.381	30,3	87.085	40,0	130.688	1,2	150.000	100,0	—	—	368.254	27,9	952.069	26,4
1908	243.379	24,0	753.161	26,6	94.195	53,0	81.932	4,7	150.000	100,0	—	—	487.574	36,8	835.093	24,0
1909	188.112	16,0	965.313	28,8	76.806	40,0	115.895	3,1	150.000	100,0	—	—	414.918	28,0	1.081.208	25,8
Въ среднемъ за 4 года.	165.603	16,4	843.882	27,6	80.809	43,8	103.801	2,4	150.000	100,0	—	—	358.913	26,7	947.683	24,8

Таблица № 5 (по Архангельской губ.).

Годы продажъ.	Осталось непроданнымъ.		Продано.	
	Количество бревенъ.	Въ %/о.	Количество бревенъ.	% наддачи.
1906	279.465	17,9	1.277.050	12,3
1907	423.670	26,3	1.181.040	15,7
1908	439.835	27,0	1.167.280	18,9
1909	330.665	23,1	1.142.395	19,4
Въ сред- немъ за 4 года.	368.409	24,6	1.191.941	16,5

Соединяя соответствующія данныя трехъ предыду- щихъ таблицъ, получимъ слѣдующую таблицу № 6, ха- рактеризующую сбытъ пиловочнаго лѣса изъ казенныхъ дачъ Вологодской и Архангельской губерній со спла- вомъ по рѣкамъ бассейна Сѣвернаго Ледовитаго океана за послѣднiя 5 лѣтъ, (принимая во вниманiе, что по

Таблица № 6.

Годы продажъ.	Количество бре- венъ предъяв- лявшихся къ торгамъ.	Изъ того числа продано.		Осталось не- проданнымъ.		Примѣчанiе.
		Количе- ство бре- венъ.	Наддача въ %/о.	Количе- ство бре- венъ.	Остатокъ въ %/о.	
1906	2.643.782	2.199.411	20,5	444.371	16,8	Данныя за 1906—9 гг. относятся лишь къ главнымъ торгамъ, а за 1910 г.—и къ прочимъ.
1907	2.925.033	2.133.109	20,5	791.924	27,1	
1908	2.922.782	2.002.373	21,0	920.409	31,5	
1909	2.969.186	2.223.603	22,5	745.582	25,1	
1910	3.194.290	2.616.915	42,8	577.375	17,9	
Въ сред- немъ за 5 лѣтъ.	2.931.015	2.231.082	26,2	699.933	23,7	

Вологодской губернии предъявлялось къ торгамъ въ томъ же бассейнѣ: въ 1906 г.—1.087.267 бревенъ ком- левыхъ, въ 1907 г.—1.320.323 бревенъ, въ 1908 г.— 1.322.667 бревенъ, въ 1909 г.—1.496.126 бревенъ и въ 1910 г.—1.564.740 бревенъ).

Данныя таблицы №№ 2 и 6 указываютъ на небывалый успѣхъ торговъ 1910 года, какъ по количеству про- данныхъ бревенъ, такъ и по высотѣ наддачъ. Этотъ успѣхъ тѣмъ болѣе поразителенъ, что со стороны мѣст- ныхъ управленiй не было сдѣлано къ торгамъ 1910 г. никакихъ измѣненiй въ условiяхъ на продажу лѣса и въ оцѣнкѣ его, кои можно бы было принять за уступки въ пользу лѣсопромышленниковъ; напротивъ, по Воло- годской губернии въ двухъ лѣсничествахъ повышены разрядъ таксъ, по шести лѣсничествамъ введено обя- зательство вырубить весь лѣсъ пиловочныхъ размѣровъ какъ здоровый, такъ и фаутный; въ Архангельской губернии также введено было это обязательство для лѣса, продававшагося съ торговъ 20-го октября (187.775 бревенъ со сплавомъ къ Архангельску). Всѣ такiя нововведенiя, встрѣчавшия въ прежнiе годы силь- ный протестъ со стороны мѣстныхъ лѣсопромышленни- ковъ, въ нынѣшнемъ году не вызвали ни пониженiя продажныхъ цѣнъ, ни уменьшенiя запродажъ казеннаго лѣса. Хотя въ началѣ и было указано, что по Воло- годской губернии такса была понижена на 10—20% въ трехъ лѣсничествахъ—къ главнымъ торгамъ и въ двѣ- надцати—ко вторымъ, т.-е. почти на всѣ остатки отъ торговъ 27-го сентября 1910 года (путемъ перевода дачъ въ низшiе разряды таксы), однако, этимъ пони- женiемъ нельзя объяснить успѣха торговъ 1910 года, такъ какъ въ тѣхъ лѣсничествахъ, гдѣ такое пониже- нiе было сдѣлано, продажа лѣса оказалась все-таки малоуспѣшной: на вторыхъ торгахъ, для коихъ, глав- нымъ образомъ, и сдѣлано было пониженiе оцѣнки, изъ 83 единицъ остатковъ продано было лишь 21 единица, т.-е. всего 25%, и притомъ средняя наддача опредѣ- лилась въ 4%, тогда какъ изъ вновь предъявленныхъ къ торгамъ 247 единицъ продано 243 единицы и над-

дача выразилась въ 41%. Такая неудача въ ликвидаціи остатковъ отъ торговъ 27-го сентября тѣмъ болѣе знаменательна, что условія заграничныхъ рынковъ весьма благоприятны для архангельскихъ экспортеровъ: спросъ на пильный товаръ хорошъ и цѣны довольно высоки. Если и при такихъ условіяхъ рынка у казны осталось непроданнымъ 577.375 комловыхъ пиловочныхъ бревенъ (почти 18%), то, очевидно, причина тому лежитъ не въ оцѣнкѣ лѣса казною, т.-е. не въ таксѣ, на чрезмѣрную высоту которой такъ настойчиво указываетъ профессоръ О. И. Сурожъ, а въ чемъ то иномъ, такъ какъ къ торгамъ 8 декабря такса на остатки была сведена по нѣкоторымъ единицамъ до V и VI разряда, вмѣсто прежнихъ III и IV разряда, и далѣе понижать таксу уже некуда. Разобраться въ причинахъ неуспѣха продажи тѣхъ торговыхъ единицъ, кои остались на рукахъ у казны отъ торговъ 1910 г., является серьезнѣйшей задачей мѣстныхъ управленій земледѣлія и государственныхъ имуществъ: только изучивъ причины неуспѣха продажи лѣса изъ того или другого района, можно найти и дѣйствительныя мѣры къ устраненію этихъ причинъ.

Не имѣя данныхъ для всесторонняго разрѣшенія поставленной выше задачи, въ настоящемъ очеркѣ я хочу указать лишь на нѣкоторыя причины, тормозящія сбытъ пиловочнаго лѣса изъ казенныхъ дачъ Вологодской губерніи. Обращаясь къ торговой вѣдомости по торгамъ 8 декабря 1910 г., мы увидимъ, что наибольшее количество непроданнаго лѣса падаетъ на бассейнъ рѣки Печоры (100%), затѣмъ Мезени (40,8%) и, наконецъ, С. Двины (4,7%). Причина неуспѣха продажи лѣса въ бассейнѣ рѣки Печоры—весьма проста: здѣсь въ видѣ опыта уже 4 года предъявляются къ торгамъ 150 тысячъ лиственничныхъ бревенъ, кои вообще имѣютъ ограниченный сбытъ: на эту породу бываетъ лишь случайный спросъ для за-границы, куда она идетъ въ видѣ бруса или шпаль; въ доски же она не распиливается, а потому и не пользуется вниманіемъ со стороны лѣсопромышленниковъ нашего Сѣвера¹⁾. Для удовлетворенія же случайнаго спроса лиственничныхъ бревенъ найдется достаточное количество и въ бассейнѣ С. Двины, гдѣ ежегодно предъявляется ихъ къ продажѣ въ среднемъ свыше 16 тысячъ штукъ, а продается лишь около 11 тысячъ штукъ. Къ тому же и общество „Stella Palare“ всегда можетъ удовлетворить спросъ на лиственницу и изъ бассейна р. Печоры, не прибѣгая къ новымъ покупкамъ, такъ какъ оно имѣетъ право заготовлять ее и по долгосрочному контракту, по коему оно оперируетъ въ настоящее время въ этомъ бассейнѣ. Что же касается бассейна р. Мезени, то здѣсь дѣло обстоитъ совершенно иначе: въ этомъ районѣ къ торгамъ предъявлялись сосновыя и еловыя

¹⁾ Самый опытъ продажи лиственничныхъ бревенъ вызванъ желаніемъ нѣсколькихъ лицъ купить въ бассейнѣ р. Печоры партію лиственничныхъ бревенъ для выдѣлки изъ нихъ брусьевъ и шпаль. Чтобы такая покупка не имѣла характера монополіи, управленіе и предъявило къ торгамъ 1907 года 150 тысячъ лиственничныхъ бревенъ, но купить ихъ желающихъ не явилось.

Авторъ.

бревна, т.-е. тѣ самыя бревна, кои идутъ на наши лѣсопильныя заводы; однако, несмотря на то, что здѣсь продавалось по обѣимъ губерніямъ всего лишь около 250 тысячъ бревенъ, продано изъ нихъ лишь 153 тысячи, т.-е. осталось 38,6%, ихъ коихъ на долю Вологодской губерніи падаетъ свыше 35 тысячъ и на Архангельскую—свыше 61 тысяча. Причина такому грустному явленію та, что въ районѣ р. Мезени лѣсная промышленность развита слишкомъ слабо: въ Мезени имѣется всего лишь два лѣсопильныхъ завода („Бр. Ружниковы“ и „Т-во Н. Русановъ-сынъ“), кои, повидимому, не могутъ использовать всего лѣса, предъявляемаго къ продажѣ изъ районовъ въ бассейнѣ р. Мезени; недостатокъ же рабочихъ рукъ и дороговизна ихъ не позволяютъ и этимъ заводамъ развить свою дѣятельность до надлежащихъ размѣровъ, да имъ врядъ ли было бы и выгодно такое развитіе: доведя работоспособность заводовъ до использованія всего количества лѣса, предъявляемаго казною къ торгамъ, лѣсопромышленныя фирмы попали бы въ бѣольшую зависимость отъ казны, чѣмъ это имѣетъ мѣсто теперь, когда они могутъ диктовать казнѣ условія, если она пожелаетъ развязаться съ ежегодно накапливающимися остатками непроданнаго лѣса. Во всякомъ случаѣ, здѣсь для успѣха продажи лѣса казна должна принять мѣры къ развитію лѣсной промышленности; для этого необходимо прежде всего улучшить здѣсь пути сообщенія, чтобы такимъ образомъ сдѣлать этотъ край доступнымъ для переселенцевъ и удешевить здѣсь предметы первой необходимости; по выполненіи этой мѣры можно рассчитывать на успѣшную колонизацію края, а вмѣстѣ съ тѣмъ и на притокъ рабочихъ силъ, безъ коихъ никакая промышленность не можетъ развиваться. Въ тѣхъ же цѣляхъ развитія лѣсной промышленности въ районѣ р. Мезени, здѣсь было бы полезно, быть можетъ, часть смѣты продать по долгосрочному контракту тому, кто пожелаетъ въ этомъ районѣ построить новый лѣсопильный заводъ, въ добавокъ къ имѣющимся двумъ. Что же касается таксы, то дальнѣйшее пониженіе ея врядъ ли будетъ цѣлесообразно: къ торгамъ 8 декабря по Вологодской губерніи въ бассейнѣ р. Мезени (лѣсничества Вашское и Удорское) такса была понижена до III разряда, вмѣсто II, до IV вмѣсто III, до V вмѣсто III и IV и до VI вмѣсто IV; однако, остатокъ непроданныхъ бревенъ выразился тѣми же 41%, какъ и въ предыдущіе годы, а наддача оказалась даже менѣе, чѣмъ въ предыдущіе три года (см. таблицу № 8), несмотря на улучшенную конъюнктуру заграничныхъ рынковъ. Слѣдовательно, вся та сумма, на которую казна понизила оцѣнку проданнаго въ 1910 г. лѣса, попала въ карманъ лѣсопромышленниковъ мезенскаго района безъ всякой пользы для нея и для дѣла развитія здѣсь лѣсной промышленности. Такихъ же результатовъ можно ждать и отъ дальнѣйшаго пониженія таксы въ этомъ районѣ, гдѣ вышеназванныя двѣ фирмы находятся въ положеніи монополистовъ.

Переходя къ бассейну С. Двины, я долженъ оговориться, что имѣющіяся у меня данныя относятся лишь къ казеннымъ дачамъ Вологодской губерніи, о коихъ

будетъ идти дальше рѣчь. Данныя эти слѣдующія: наибольшее количество непроданныхъ бревенъ падаетъ на лѣсничества Гавриловское (32.210 бревенъ) и Вычегодское (24.118 шт.), давшихъ остатокъ въ 56.328 бревенъ, что составляетъ 91% всѣхъ остатковъ въ бассейнѣ С. Двины. Обращаясь къ причинамъ неуспѣха продажи лѣса въ лѣсничествѣ Гавриловскомъ, найдемъ, что этотъ неуспѣхъ зависитъ исключительно отъ мѣстныхъ условій: участки пиловочнаго лѣса здѣсь отведены близъ рѣчекъ Тясоры, Кастера, Чуровой, Мотокурки и вершины р. Пинеги; рѣчки эти узки и сильно обѣжисты, а потому по нимъ нельзя сплавить большія партіи лѣса; между тѣмъ участки предъявляются къ торгамъ съ большимъ количествомъ лѣса (нерѣдко 8—10 и даже до 13 тысячъ бревенъ изъ одного участка). Отсюда ясно, что для успѣшнаго сбыта отсюда лѣса нужно вышеперечисленные рѣчки приспособить къ сплаву и участки для рубки пиловочныхъ бревенъ отводить болѣе осмотрительно, чтобы на такихъ рѣчкахъ не скучивались слишкомъ большія партіи лѣса (отводъ болѣе мелкихъ участковъ, разбросанныхъ вдоль рѣчекъ на большемъ или меньшемъ разстояніи одинъ отъ другого, въ зависимости отъ сплавоспособности рѣчки). Пониженіе же таксы и здѣсь не улучшитъ положенія дѣла, такъ какъ съ неудачею сплава большой партіи лѣса связанъ рискъ потерять гораздо больше, чѣмъ таксовая стоимость бревенъ, которая составляетъ лишь 20—25% отъ стоимости бревна лѣсопромышленнику: въ Гавриловскомъ лѣсничествѣ къ торгамъ 8 декабря 1910 г. такса была понижена до II и III разряда, вмѣсто прежняго I; таксовая стоимость еловаго бревна 10 арш. $5\frac{1}{2}$ верш. (въ верхнемъ отрубѣ) будетъ 53 к. и 48 к.; по прилавѣ же его въ Архангельскъ оно будетъ стоить не менѣе $2\frac{1}{2}$ р., т.-е. сверхъ таксы лѣсопромышленникъ затратитъ на такое бревно $1\frac{1}{2}$ —2 р. и эти деньги могутъ оказаться не только мертвыми въ теченіи цѣлаго года, если лѣсъ обсохнетъ, но еще потребуются расходы на выкатку лѣса обратно на берегъ, а самый лѣсъ за годъ потеряетъ значительную долю своей технической цѣнности. Ясно, что при такихъ условіяхъ никакая такса не освободитъ лѣсопромышленника отъ того риска, съ коимъ связана заготовка большихъ партій лѣса по рѣчкамъ, не приспособленнымъ для сплава.

На эту сторону дѣла, на неприспособленность многихъ нашихъ рѣчекъ къ сплаву лѣса, лѣсное вѣдомство и обратило вниманіе въ минувшемъ году, и въ настоящее время составленъ планъ работъ по улучшенію сплавныхъ путей (а равно и дорогъ) на предстоящее пятилѣтіе въ дачахъ Вологодской губерніи; остается лишь добиться на этотъ предметъ необходимаго кредита и организовать работы на мѣстахъ. И надо надѣяться, что въ настоящее время, когда на нашъ сѣверъ обращено общее вниманіе (особенно, на его лѣса) кредитъ этотъ будетъ отпущенъ и работы въ свое время будутъ произведены.

Наконецъ, въ лѣсничествѣ Вычегодскомъ пиловочный лѣсъ покупается плохо по той причинѣ, что по отзывамъ лѣсопромышленниковъ, ель здѣсь (а она то

главнымъ образомъ отпускается отсюда) страдаетъ облупой, дѣлающей бревна не пригодными для распиловки. Это заявленіе, коему не вѣрять нѣтъ никакого основанія, заслуживаетъ серьезнаго вниманія. Въ самомъ дѣлѣ: если лѣсъ страдаетъ отъ облупы, причины массоваго распространенія которой еще не выяснены (а слѣдовало бы изучить эти причины), то сколько бы мы ни понижали таксу при продажѣ такого лѣса, онъ все равно не превратится въ пиловочныя бревна и не найдетъ себѣ покупателя въ средѣ лѣсопромышленниковъ, ищущихъ пиловочный товаръ: какъ бы низка не была такса, расходъ по заготовкѣ, вывозкѣ и сплаву такого лѣса, превышающій таксу въ 4—5 разъ, остается тотъ же, что и для пиловочныхъ бревенъ, а между тѣмъ при распиловкѣ изъ него получатся лишь боковыя тонкія доски (бордсы), цѣнная же часть ствола, дающая дильсы, пойдетъ въ бракъ или, въ лучшемъ случаѣ, изъ нихъ можно получить бatenсы. Такая перспектива не можетъ никого прельстить, а потому и неудивительно, что пиловочный лѣсъ изъ Вычегодскаго лѣсничества не находитъ себѣ покупателей даже и по пониженной оцѣнкѣ. Единственнымъ выходомъ изъ такого положенія можетъ служить лишь продажа лѣса съ учетомъ по пнямъ, а не по количеству, такъ какъ при первомъ способѣ продажи покупателю предоставляется полная свобода разработки купленнаго имъ лѣса на мѣстѣ въ тѣ или иные сортименты, сообразно съ требованіями рынка и качествомъ лѣса: части деревьевъ, пораженныхъ облупой, могутъ быть превращены въ шпалы, для коихъ этотъ порокъ не имѣетъ значенія; изъ здоровыхъ же деревьевъ и частей ихъ могутъ быть выдѣланы пиловочныя бревна. Такимъ образомъ лѣсопромышленникъ используетъ съ наибольшою для себя выгодой купленный лѣсъ и вывезетъ на складку, а затѣмъ и сплавитъ къ Архангельску только матеріалы, имѣющіе достаточно высокую рыночную цѣнность, покрывающую съ избыткомъ всѣ расходы по заготовкѣ и транспорту ихъ: ему не придется платить за вывозку и сплавъ лѣса, дающаго лишь бракъ и отбросъ, а это уже значительная экономія въ расходѣ.

Исходя изъ вышеизложеннаго, слѣдуетъ признать, что для успѣшнаго сбыта изъ Вычегодскаго лѣсничества еловаго лѣса пиловочныхъ размѣровъ слѣдуетъ продавать его съ учетомъ по пнямъ. Конечно, этотъ способъ продажи потребуетъ значительнаго труда и времени на подготовку лѣса къ продажѣ (клейменіе и оцѣнка его на корню); однако, передъ этимъ останавливаться не слѣдуетъ: если означенную операцію нельзя выполнить мѣстными силами, то для выполненія ея слѣдуетъ командировать въ лѣсничество нѣсколько техниковъ, т.-е. опытныхъ лѣсныхъ кондукторовъ изъ ближайшихъ лѣсничествъ, работы коихъ потомъ должны быть провѣрены лѣсничимъ. Принимая во вниманіе, что въ Вычегодскомъ лѣсничествѣ къ ежегодному отпуску назначается около 25 тысячъ еловыхъ пиловочныхъ бревенъ, а въ мѣсяцъ одинъ техникъ съ двумя мѣрщиками и двумя клеймовщиками можетъ заклеить до 5.000 бревенъ, то выполненіе всей операціи по клейменію лѣса потребуетъ около 5 мѣсяцевъ работы для

одного техника, а для двухъ $2\frac{1}{2}$ —3 мѣсяца. Одинъ лѣсной кондукторъ всегда имѣется въ лѣсничествѣ, а назначить ему въ помощь въ то же лѣсничество еще одного кондуктора не можетъ представить затрудненій. При такомъ условіи вся эта операція вызоветъ со стороны казны расходъ до 1.000 рублей, то-есть до 4-хъ коп. на бревно, что нельзя не признать весьма умѣреннымъ расходомъ, особенно въ виду той пользы, которую принесетъ этотъ расходъ, облегчивъ сбытъ лѣса изъ Вычгодскаго лѣсничества, который теперь не находитъ покупателя и передерживается на корнѣ во вредъ ему и въ ущербъ казнѣ.

Таковы причины неуспѣха продажъ пиловочнаго лѣса изъ нѣкоторыхъ лѣсничествъ, въ коихъ оказались наибольшіе остатки отъ торговъ 1910 года; на долю всѣхъ остальныхъ лѣсничествъ падаетъ лишь 2,3% всѣхъ остатковъ по губерніи, при чемъ въ каждомъ изъ этихъ лѣсничествъ они не достигаютъ крупныхъ величинъ, а потому и разбираться въ причинахъ появленія ихъ въ каждомъ лѣсничествѣ я не буду. Но во всякомъ случаѣ, если бы даже оказалось необходимымъ здѣсь понизить оцѣнку для сбыта оставшагося отъ торговъ лѣса, то и тогда врядъ ли можно отсюда было бы придти къ заключенію, что такса на пиловочный лѣсъ въ Вологодской и Архангельской губерніи „непомѣрно высока“: составляя ничтожную часть лѣса, предъявлявшагося къ торгамъ, эти остатки указываютъ лишь на исключительныя условія, въ коихъ находятся составляющія ихъ единицы торга; исключеніе же никогда не можетъ служить общимъ мѣриломъ, а потому мѣстныя управленія сдѣлали бы грубую ошибку, если бы, послѣдовавъ указаніямъ г. Сурожа, понизили таксу на лѣсъ по своимъ лѣсничествамъ только потому, что при существующей таксѣ небольшая часть лѣса не находитъ покупателя.

Изъ всего вышеизложеннаго, мнѣ кажется, не трудно придти къ выводу, что развитію лѣсной промышленности на нашемъ сѣверѣ препятствуетъ не такса (которую мѣстныя управленія земледѣлія и государственныхъ имуществъ въ потребныхъ случаяхъ понижаютъ на десятки процентовъ, если отъ этого предвидится польза для дѣла), а рядъ весьма сложныхъ причинъ, изъ коихъ весьма видное положеніе занимаетъ отсутствіе предприимчивости у нашихъ лѣсопромышленниковъ: сгруппировавшись почти всѣ въ Архангельскѣ и избравъ своимъ конькомъ пиловочный лѣсъ, они на немъ только и ѣдутъ, строя заводы для распиловки лѣса въ Архангельскѣ, совершенно игнорируя другіе районы, а также и эксплуатацію мелкаго лѣса, заготовки коего носятъ совершенно случайный характеръ (балансы и шахтные подпорки, коихъ въ 1910 году отправлено всего лишь $68\frac{2}{3}$ тыс. куб. саж.): число лѣсопильныхъ заводовъ въ Архангельскѣ все-таки растетъ, хотя и медленно, быть можетъ, чѣмъ въ Швеціи, Норвегіи, Финляндіи и проч.; заводовъ же химической переработки древесины, а также древо-терочныхъ у насъ совершенно ничтожное количество и дѣло это съ мѣста не двигается. А между тѣмъ эта отрасль лѣсной промышленности могла бы здѣсь развиваться

очень широко, такъ какъ матеріала для нея весьма много: здѣсь энергичный предприниматель нашелъ бы благодарное поле для примѣненія своего труда и капитала. Но, увы, вступить въ эту область нѣтъ желающихъ: „одни не додумались, другіе не раскачались“, какъ заявилъ одинъ лѣсопромышленникъ профессору Ив. Ив. Озерову (см. очеркъ его „Къ вопросу о нашихъ сѣверныхъ лѣсахъ“, стр. 26. Москва, 1911.).

Пожелаемъ же нашимъ лѣсопромышленникамъ поскорѣе „раскачаться“ и направить свою энергію на дѣйствительное развитіе лѣсной промышленности на нашемъ сѣверѣ, путемъ эксплуатаціи мелкаго и крупнаго лѣса, а не прикрывать свою инертность жалобами на казенное лѣсное управленіе, которое, будто бы, умышленно скупится на отпускъ пиловочнаго лѣса и тѣмъ препятствуетъ развитію лѣсного дѣла на сѣверѣ: такія жалобы неосновательны, что и постараюсь доказать въ особой статьѣ.

Ф. Новокшановъ.

Вологда.

Лѣсоторговый отдѣлъ.

Съ Западной Двины.

Сильное мелководье затрудняетъ сплавъ лѣсныхъ матеріаловъ. Низкій уровень воды въ Западной Двинѣ и ея притокахъ значительно отразился на лѣсосплавѣ: въ верховьяхъ на многихъ сплавныхъ пунктахъ остановилось много плотовъ съ разнымъ лѣсомъ. Не говоря уже, что гонки, плоты и лайбы не могутъ своевременно прибыть на мѣста назначенія, расходы по сплаву больше обыкновеннаго. Фарватеръ Двины съ каждымъ днемъ мелѣетъ. Вслѣдствіе отсутствія долгое время дождей, уровень воды въ Двинѣ 12 мая былъ 0,93 саж. выше ординара, т.-е. менѣе 1 саж., что очень рѣдко бываетъ. Количество плотовъ, идущихъ съ верховьевъ Двины, ежедневно уменьшается. Многіе плотовладѣльцы надняхъ значительно пострадали: около Рижскаго порта произошелъ сильный заломъ плотовъ, которыхъ было почти 2.000 штукъ; убытки въ точности еще неизвѣстны, но громадны. Благодаря раньше удачно сложившимся обстоятельствамъ, въ сравненіи съ прошлымъ годомъ лѣсосплавъ значительно больше. Въ рижской лѣсной пристани въ настоящее время плотовъ собралось порядочно. Первый мѣсяцъ навигаціи оказался оживленнѣе, противъ прошлаго года, и прибытіе плотовъ значительно превысило прошлогоднее. Съ открытія навигаціи по 12 мая прибыло съ Двины въ Рижскій портъ 7.986 плотовъ со слѣдующими товарами: 967.437 шт. бревенъ и бочматовъ, 49.569 шт. брусевъ и мауэрлатовъ, 99.476 шт. слиперовъ, 169.345 шт. шпаль и лафетокъ, 3.497 плениць съ 2.869 шт. штенделей, 975 шт. плениць съ 167 шт. жердей. Кромѣ упомянутыхъ сортовъ, доставлено еще 38 плениць съ 58.624 шт. верхушекъ, 29 плениць съ 19.428 шт. целлюлознаго дерева и 709 плениць съ дровами. Въ западномъ районѣ рыночное настроеніе съ строительнымъ матеріаломъ продолжаетъ быть оживленнымъ и повышен-

нымъ. За послѣдніе дни на здѣшнихъ складахъ совершено много крупныхъ сдѣлокъ на разный товаръ какъ на векселя, такъ и за наличныя; цѣны были: Бревна еловые 1—3 саж. длин. 4×5 верш. 45 к., ×5 верш. 54 к., ×6 верш. 78 и 79 к. за погон. саж.; бревна сосновые: 1—3 саж. 4×5 верш. 1 р. 16 к., ×6 верш. 1 р. 39 к. и 1 р. 42 к., 6×4 верш. 92—95 к., доски сосновые столярныя: 9×6×1" 94—97 к., 6×5×1" 78 к., 9×4×1" 57 к., доски рядовыя чистыя 9×6×1" 84 к., 9×5×1" 62—64 к., 9×4×1" 45—47 к., доски получистыя 9×6×1" 59—65 к., 9×5×1" 53—56 к., 9×4×1" 45—49 к., доски обзолныя 9×6×1" 55 к., 9×5×1" 37 к., 9×4×1" 24—27 к. Брусъя сосновые: длин. 1—3 саж. ×4 верш. 47—49 к., ×5 верш. 54 к., 4×6 верш. 1 р. 12 к.—1 р. 17 к., 5×6 верш. 1 р. 24 к. погон. саж. Доски еловые чистыя 1×3 саж. 3×5 верш. 46—49 к., 3×6 верш. 60 к., 2×5 верш. 28 к., получистыя 1—3 саж. 3×5 верш. 34—39 и 41 к., ×6 верш. 46 к., 2½×5 верш. 29 к., ×6 верш. 36 к., 2×5 верш. 29—31 к., 1½×5 верш. 16, 18 и 21 к. За послѣднія двѣ недѣли изъ нашего района отправлено въ разныя мѣстности, преимущественно по Риго-Орловской жел. дор., свыше 500 вагоновъ съ разнымъ лѣснымъ товаромъ. Съ дровами очень твердо; на лайбахъ дровъ прибываетъ немного, привозъ по жел. дор. тоже малый, въ виду небольшихъ запасовъ на складахъ. Цѣны на дрова стоятъ сравнительно высокія; въ виду дороговизны покупаютъ лишь необходимое и сдѣлки откладываютъ на слѣдующій предстоящій сплавъ. И. Ц.

Состояніе лѣсного рынка въ Турціи за 1910 г.

Строевой лѣсъ считается немаловажнымъ предметомъ ввоза въ Турцію; только въ Константинополь въ прошломъ 1910 г. ввезено около 5.000—6.000 вагоновъ въ 22 куб. метр. лѣса, на сумму около 5.000.000 франк. Помимо Константинополя немалое количество лѣса ввозится въ главнѣйшіе турецкіе порты: Салоники, Смирну и Сирію, не считая Египта, который получаетъ ежегодно свыше 10.000 вагоновъ. Ввозъ иностраннаго лѣса въ Турцію будетъ изъ года въ годъ увеличиваться, вслѣдствіе зарождающейся промышленности и возведенія новыхъ построекъ.

Изъ общаго ввоза лѣса приходится около 70% на лѣсъ сосновый и еловый.

Изъ доставляемаго въ Турцію лѣса около 50—60% привозится изъ австрійскихъ лѣсовъ. Австрія экспортируетъ низшіе сорта, главнымъ образомъ, сосноваго и еловаго лѣса; обыкновенно на 60—70% сосны даютъ отъ 30 до 40% еловаго лѣса. Большая часть этого продукта доставляется изъ лѣсовъ Буковины и провинціи „Liebengebirgen“ въ Трансильваніи, потому что эти пункты, по своему географическому положенію по отношенію къ доставкѣ, тяготеютъ къ Дунаю и Черному морю.

Послѣ Австріи слѣдующее мѣсто по импорту лѣса въ Турцію занимаетъ Румынія. Въ Румыніи имѣются прекрасно оборудованныя большія лѣсопильни, которыя по нѣкоторымъ сортамъ лѣса могутъ конкури-

ровать съ австрійскими лѣсами. Кроме того, въ Румыніи находится значительное число маленькихъ лѣсопильень, приспособленныхъ для изготовленія лѣсного матеріала лишь извѣстныхъ размѣровъ и имѣющихъ возможность сбывать свое производство по весьма низкимъ цѣнамъ. Эти небольшіе заводы ведутъ весьма усиленную конкуренцію съ крупными заводами въ Австріи и въ самой Румыніи, сбывая все свое производство со склада. Румынія вывозитъ почти исключительно сосну и ель.

Швеція импортируетъ въ Турцію исключительно хвойныя породы лѣса. Русская лѣсная промышленность до настоящаго времени проявляетъ весьма слабое стремленіе къ экспорту лѣса въ Турцію.

Нижній-Новгородъ.

На дняхъ изъ Ужи сюда выплылъ первый караванъ съ лѣсными матеріалами.

Первое время за сводку лѣсныхъ матеріаловъ до Астрахани съ волжскихъ пристаней платили по 30 р. съ погонной сажени, а до Царицына—по 25 руб. Теперь назначаютъ 25—22 руб., предлагаютъ же за сводку по 18 руб. за погонную сажень. Такая разница въ доставкѣ (въ смыслѣ пониженія фрахта) объясняется большимъ количествомъ пароходовъ, отправляемыхъ на низовыя пристани.

На здѣшней биржѣ было нѣсколько сдѣлокъ на сводку лѣсныхъ матеріаловъ. Такъ, отдана сводка одной баржи 18×20 съ лѣсными матеріалами отъ Васильсурска до Царицына по 20 руб. съ погонной сажени.

Г. Бай-Бородинъ взялъ у и-овъ Губина сводку одной баржи 40×19 съ лѣсными матеріалами отъ Козьмодемьянска до Астрахани по 30 руб. съ сажени.

Съ Ужи сообщаютъ о заготовкѣ тамъ лѣсныхъ матеріаловъ въ прошедшую зиму. Вырублено въ Унженскомъ районѣ строевого и подѣлочнаго лѣса 1.300 тысячъ деревьевъ. Заготовлено осиновою клепки около 7 мил. досокъ, дровъ разныхъ сортовъ 12 тыс. пятаериковъ. Заготовлено сырья около 34 тыс. пудовъ; баржей разныхъ типовъ до 24 шт. Гусякъ сюда ожидаютъ:

С. А. Калинина	7	Дорожнова	2
Н. П. Юдина	4	Локарева	2
Яговкина и Блюдова	3	Н. А. Богданова	1
В. С. Хохлова	3	П. А. Юдина	1
М. В. Хохлова	3	Киселева	1
Н. В. Хохлова	3	В. И. Филатова	1
Безонъ	2	В. Д. Филатова	1
П. А. Юдина	2	Я. С. Тихомирова	1
Р. И. Иванова	2	А. В. Хохлова	1
Н. Е. Невзоровой	2	Ф. А. Смолина	1
Н. И. Лебединскаго	2	И. А. Полякова	1
М. Г. Макарова	1	И. Макарова	1
Ратькова и Козлова	2	Шуманина	1
В. В. Хохлова	2	Силонова	1
Трутченко	2	М. А. Лебедева	1
Шевикиной	2	Стогова	1
Годнева	2	П. А. Соболева	1
Ланина	2		
Р. Юдина	2		
		Всего	65 гусякъ.

Въ 1909 году было сплавлено сюда гусянъ 88 шт., въ 1910 году—70, а на нынѣшній годъ приходится всего 65 гусянъ.

Строевого и подѣлочнаго лѣса вырублено и вывезено на унженскія пристани *больше* прошлаго года на 25%; осиновою клепки заготовлено *меньше* прошлаго года на 6%; корья заготовлено *меньше* прошлаго года на 18% и дегтя *меньше* на 5%. Одинаковое съ прошлымъ годомъ количество заготовлено и отправлено подтоварника, дрючковъ, оглоблей, шестовъ.

Теперь сюда прибыло гусянъ около 12 штукъ, на дняхъ прибудеть еще.

С. Ачковъ.

13/V—1911 г.

Москва. Въ виду оживленной строительной дѣятельности розничная торговля лѣсными матеріалами идетъ въ Москвѣ очень бойко. Въ прошломъ году еще дѣлались скидки съ цѣнъ преисъ-курантовъ, доходившія до 10%, въ нынѣшнемъ же году на пиленный товаръ выше 2% скидки никто не дѣлаетъ. Круглый лѣсъ продается даже съ надбавкой на преисъ-куранты. Оптовые цѣны поднялись еще значительно, а именно, на 10—20% противъ высшихъ цѣнъ прошлаго года; такъ, ель обрѣзная 6 арш. × 1 д. × 4 въ прошломъ году стоила 21—22 к., а теперь 24—25 к., доска обрѣзная 6 арш. × 1 1/4 верш. была 12 к., сейчасъ 13 1/2—14 к.; межумокъ обрѣзной 6 × 1", стоимый 9 1/2—10 к., продается по 11 1/2 к.; доска 7 × 1 1/2 стоила 19 к. за верш., теперь 22—23 к. Еловое бревно 12 × 5 въ прошломъ году продавалось по 2 р. 75 к.—2 р. 90 к., теперь по 3 р. 15 к.—3 р. 25 к., сосновое 3 р. 20 к.—3 р. 30 к., теперь 3 р. 50 к.—3 р. 70 к.

Смоленскъ. Въ Смоленскъ прибыло лѣса на половину меньше противъ прошлаго года, дровъ также меньше. Цѣны стоятъ высокія. Порядочно лѣса сосноваго отправлено изъ Порѣчскаго уѣзда по р. Касплѣ и Западной Двинѣ въ рижскій портъ.

Поставка дровъ въ Кишиневѣ. Въ Кишиневѣ (Бессар. губ.) городская управа закупала дрова для надобностей гор. зданій и попечительствъ у дровопромышленника Батабана, платя по 11 коп. пудъ. Нынѣ, въ виду заявленія нѣкоторыхъ дровопромышленниковъ о готовности отпускать дрова дешевле на 2 коп. съ пуда, управа рѣшила назначить торги на поставку дровъ.

Х р о н и к а.

Недостатки преподаванія лѣсоупотребленія въ австрійской высшей лѣсной школѣ.

„Австрійская газета лѣсоводства и охоты“ въ одной изъ послѣднихъ передовыхъ статей останавливается на вопросѣ объ усиленіи преподаванія лѣсотехническихъ наукъ на лѣсномъ отдѣленіи высшей сельскохозяйственной школы въ Вѣнѣ. Высоко развитая лѣсная промышленность Австро-Венгрии предъявляетъ запросъ къ техникамъ со специальною подготовкою, а между тѣмъ существующія программы лѣсного отдѣленія этой потребности совершенно не отвѣчаютъ. То, что преподносится студентамъ подъ названіемъ „лѣсоупотребленія“, предста-

вляеть далеко неупорядоченный комплексъ самыхъ разнообразныхъ знаній, для приведенія которыхъ въ строгую систему нужна еще большая работа. Отдѣлы развиты въ высшей степени неравномерно; если химическая технологія даетъ представленіе о предметѣ хотя бы въ самой сжатой формѣ, то механическая обработка проходитъ до смѣшнаго поверхностно. Необходимо, поэтому, установить особый циклъ наукъ подъ общимъ названіемъ лѣсопромышленнаго, куда вошли бы, какъ отдѣльные курсы: разработка лѣса, транспортъ лѣса, лѣсное инженерное искусство, лѣсная торговля, лѣсоизмѣреніе, лѣсная и лѣсопромышленная бухгалтерія. Особую подгруппу должны составить собственно технологическіе отдѣлы теперешняго лѣсоупотребленія, но только болѣе широко развитые на основахъ механики и химіи.

С. Б.

Объ устраненіи загражденій на сплавныхъ рѣкахъ. Пермскимъ биржевымъ комитетомъ получено отъ правленія казанскаго округа путей сообщенія увѣдомленіе о томъ, что вопросъ о приведеніи водяныхъ мельницъ на сплавныхъ притокахъ пермскаго отдѣленія въ такое состояніе, при которомъ онѣ не служили бы препятствіемъ сплаву лѣсныхъ матеріаловъ, а также вопросъ о выработкѣ проекта желательныхъ мѣропріятій какъ по сплаву лѣса на этихъ рѣкахъ, такъ и по разрѣшенію постройки новыхъ вододѣйствующихъ заведеній, по распоряженію управленія внутр. водн. путей и шоссейн. дорогъ, будетъ обсуждаться въ г. Перми подъ предсѣдательствомъ начальника мѣстнаго отдѣленія округа, инженера путей сообщенія А. Е. Маркова, при участіи лѣсопромышленниковъ, владѣльцевъ мельницъ и другихъ заинтересованныхъ лицъ и учреждений.

О совѣщаніяхъ по выработкѣ условій на продажу казеннаго лѣса. Пермскимъ биржевымъ комитетомъ возбуждено передъ отдѣломъ торговли министерства торговли и промышленности ходатайство о томъ, что, въ виду поступающихъ въ биржевой комитетъ частныхъ заявленій со стороны лѣсопромышленниковъ прикамскаго края о недоразумѣніяхъ между агентами казны и лѣсопромышленниками при эксплуатаціи лѣсныхъ матеріаловъ, вслѣдствіе нежизненности условій, составляемыхъ крайне односторонне мѣстнымъ управленіемъ земледѣлія и государственныхъ имуществъ, состоящихъ изъ непомѣрныхъ штрафовъ, губительно отзывающихся на развитіи мѣстной лѣсопромышленности, биржевой комитетъ ходатайствуетъ передъ отдѣломъ торговли о возбужденіи, гдѣ слѣдуетъ, даннаго вопроса съ тѣмъ, чтобы при выработкѣ таксъ на казенные лѣсные матеріалы, правилъ и условій отпуска таковыхъ, въ совѣщанія по этимъ вопросамъ при мѣстномъ управленіи землед. и госуд. имущ. допускались представители биржевого комитета и губернскаго земства съ правомъ рѣшающаго, а лѣсопромышленники—совѣщательнаго голоса.

Городъ, потерявшій свой лѣсъ.

Тяжелые дни матеріальнаго затрудненія переживаетъ остерское городское управленіе, еще такъ недавно считавшееся „зажиточнымъ“.

Всего лишь нѣсколько лѣтъ тому назадъ городъ Остеръ, одинъ изъ богатѣйшихъ уѣздныхъ городовъ Черниговской губерніи, обладалъ значительнымъ имуществомъ, среди котораго выдѣлялся богатый городской лѣсъ.

Было время, когда крупные капиталисты-лѣсопромышленники давали за этотъ лѣсъ полмилліона. Но имъ отвѣтили:

— Мы городского лѣса ни за какія сокровища не продадимъ...

Сдѣлка не состоялась. Шли годы. Богатый Остеръ съ каждымъ днемъ все болѣе бѣднѣлъ, но городского лѣса не продавалъ, да и цѣну за него предлагали уже не ту...

Странное явленіе: по мѣрѣ обѣднѣнія города худѣлъ и рѣдѣлъ городской лѣсъ. Правда, его охраняли городскіе лѣсники, но они, какъ „по волшебству“, быстро богатѣли, а разбогатѣвъ, оставляли службу въ городскомъ управленіи.

Въ настоящее время г. Остеръ окончательно обѣднѣлъ: городская касса пуста, а городъ обремененъ неоплатными долгами, для покрытія которыхъ, по суду, еще зимою наложенъ былъ арестъ на многія оброчныя статьи.

А нѣкогда пышный остерскій городской лѣсъ!.. Увы!— Близокъ часъ, что отъ него останется только воспоминаніе. Такъ „умѣло“ вели остерскіе отцы города свое хозяйство. И вотъ, городъ — наканунѣ банкротства (Бирж. В.).

Объ увеличеніи капитала товарищества Петра Бѣляева наследники.

Вслѣдствіе ходатайства товарищества Петра Бѣляева наследники министерствомъ торговли и промышленности разрѣшено увеличить основной капиталъ товарищества съ 1.325.000 до 2.000.000 р., путемъ выпуска 135 дополнительныхъ паевъ, въ общей суммѣ 675.000 р., на слѣдующихъ основаніяхъ: 1) паи выпускаются по нарицательной цѣнѣ предыдущихъ, т.-е. по 5.000 р. каждый, безъ внесенія по нимъ, сверхъ сего, премій въ запасный капиталъ товарищества, и 2) слѣдующія за упомянутые паи деньги вносятся сполна не позже шести мѣсяцевъ со дня воспослѣдованія разрѣшенія на выпускъ этихъ паевъ.

Съ р. Мологи. Въ половинѣ мая около г. Весеьгонска сгорѣла баржа г. Бухарина, груженная березовыми дровами; дрова, въ количествѣ 800 саж., предназначались для Кузнецовской фабрики. Въ моментъ возникновенія пожара рабочіе находились внутри баржи, отливая воду, и сами едва не сдѣлались жертвою огня. Баржа сгорѣла почти вся, такъ какъ осталось одно днище. Убытокъ простирается около 4.000 р.

Вода на Мологѣ стала почти на межень, и въ верхнемъ плесѣ, около г. Устюжны, образовалось уже мелководье. По Мологѣ плыветъ масса мелкихъ судовъ, груженныхъ дровами; начался сплавъ лѣса, котораго въ нынѣшнемъ году громаднѣйшіе запасы.

Новый лѣсопильный заводъ. Обширныя лѣсныя дачи,

расположенныя въ Новгородской губ. въ Крестецкомъ уѣздѣ и принадлежащія В. М. Волярлярскому, куплены въ настоящее время кievскими лѣсопромышленниками, которые приступили къ постройкѣ огромнаго лѣсопильнаго завода возлѣ ст. Заозерье (Ник. жел. дор.). Пиленый матеріалъ предполагается экспортировать за границу.

Пожары на лѣсопильняхъ. 13-го мая въ Ригѣ сгорѣлъ одинъ изъ самыхъ большихъ лѣсопильныхъ заводовъ братьевъ Берлинъ, вмѣстѣ съ лѣснымъ складомъ, гдѣ сгорѣло 1¹/₂—2 тысячи стандартовъ лѣса. Убытокъ свыше 100.000 руб. Товаръ завода застрахованъ въ лондонскихъ страховыхъ обществахъ.

Въ Архангельскѣ выгорѣлъ лѣсопильный заводъ „Нордъ“; убытки 200.000 руб. На заводѣ Стюартъ, застрахованномъ въ нѣсколько сотъ тысячъ руб., возникъ пожаръ, вскорѣ прекращенный.

Въ Одессѣ 17 мая произошелъ большой пожаръ на лѣсопильномъ заводѣ Зильберштейна. Сгорѣли изготовлявшіяся для дворца въ Ливадіи рамы.

При сильномъ вѣтрѣ 16-го мая въ Царицынѣ сгорѣлъ наполовину на станціи Ельшанка, владикавказской ж. д., лѣсной складъ Максимовыхъ; убытокъ 300.000 р. Подозрѣвается поджогъ.

Лѣсные пожары. Между Миассомъ и Златоустомъ произошелъ пожаръ въ казенныхъ лѣсахъ; пожарищемъ охвачено большое пространство.

Лѣснымъ пожаромъ уничтожено въ селѣ Верхоледскомъ, Шенкурскаго уѣзда 54 дома, сгорѣла церковь.

Лѣсной пожаръ на сѣверѣ Хоккаидо (въ Японіи) имѣлъ гигантскіе размѣры. Пять городовъ были окружены огнемъ; погорѣли угольные копи. Опустошено 300 кв. верстъ.

Сплавъ лѣса на Вислѣ. По Вислѣ начался прогонъ плотовъ, количество которыхъ значительно уменьшилось сравнительно съ прошлыми годами. Большой сплавъ наблюдается на Наревѣ, по которому гонятъ лѣсъ изъ Литвы и Побужья.

На Печорѣ ледоходъ начался 16 мая; въ лѣсахъ и на горахъ огромныя залежи снѣга. Предвидится поздній снѣгокосъ, съ посѣвами запоздають.

Справочный отдѣлъ.

Предстоящіе торги и поставки.

7 іюня въ хозяйств. комитетѣ военно-топографическаго училища, въ 1 ч., торги на поставку 600 саж. однополѣнныхъ березовыхъ дровъ.

10 іюня въ хозяйств. комитетѣ при правительствующемъ сенатѣ, въ 1 ч., съ переторжкою 15 іюня, торги на поставку до 1.400 саж. однополѣнныхъ березовыхъ дровъ.

10 іюня въ минскомъ губерн. акцизномъ управленіи, въ 1 ч., съ переторжкою черезъ три дня, торги на поставку въ теченіе двухъ лѣтъ по 20.000 пуд. березоваго угля въ годъ.

ПРОДОЛЖАЕТСЯ ПОДПИСКА НА 1911 ГОДЪ
НА ЕЖЕНЕДѢЛЬНЫЙ ЖУРНАЛЪ

ХІІІ-Я ГОДЪ ИЗДАНІЯ. ХІІІ-Я ГОДЪ ИЗДАНІЯ.

ЛѢСОПРОМЫШЛЕННЫЙ ВѢСТНИКЪ.

ЖУРНАЛЪ ЛѢСНОГО ХОЗЯЙСТВА, ЛѢСОПРОМЫШЛЕННОСТИ И ТОРГОВЛИ ЛѢСОМЪ.
ПОДПИСНАЯ ЦѢНА на годъ 6 рублей и на полгода 4 рубля.
ПОДПИСКА НА ЖУРНАЛЪ ПРИНИМАЕТСЯ въ конторѣ редакціи (Москва, Петровско-Разумовское) и въ извѣстныхъ книжныхъ магазинахъ.
Редакторъ-издатель Н. С. Нестеровъ.

ЛѢСОПИЛЬНЫЯ РАМЫ ДЕРЕВООБДѢЛОЧНЫЯ СТАНКИ
МАШИНОСТРОИТЕЛЬНОГО ЗАВОДА.

К. Л. П. ФЛЕКЪ СЫНОВЬЯ.
ПОЛНОЕ УСТРОЙСТВО
лѣсопильныхъ, фанерныхъ, шелушильныхъ
заводовъ, столярныхъ, ящичныхъ, упаковочныхъ и т. п. заведеній.
БЕРЛИНЪ—РЕЙНИКЕНДОРФЪ—ГЕРМАНІЯ.
Корреспонденціи на русскомъ языкѣ. Русскіе каталоги.

СУВАЛКСКО-ЛОМЖИНСКОЕ

Управленіе Государственными Имуществами

объявляетъ, что въ Магистратѣ гор. Пренъ, Маріампольскаго уѣзда, назначены на 15—28 іюня 1911 года въ 12 час. дня торги устные и посредствомъ запечатанныхъ объявленій на сдачу въ 99-лѣтнюю аренду съ 1 января 1912 года шестнадцати дачныхъ участковъ, расположенныхъ въ дачѣ Эльснокеме Шляновскаго лѣсничества на противоположномъ отъ курорта „Бирштаны“ берегу рѣки Нѣмана, отъ опредѣленной Управленіемъ годовой арендной платы.

Объ условіяхъ, арендной цѣнѣ и пространствѣ каждаго дачнаго участка можно получить свѣдѣнія въ канцеляріяхъ Шляновскаго Лѣсничаго и Управленія Государственными Имуществами, а въ день торговъ—въ Магистратѣ гор. Пренъ. 3—2

ОТКРЫТА ПОДПИСКА на 1911 г. (XV годъ изданія).

на ежемѣсячный техническій журналъ

ИЗВѢСТІЯ ЮЖНО-РУССКАГО ОБЩЕСТВА ТЕХНОЛОГОВЪ.

Издается подъ руководствомъ редакціоннаго комитета подъ общей редакціей проф. И. А. Красускаго по слѣдующей программѣ:

- 1) Различныя статьи по вопросамъ техники и промышленности. Электротехника. 2) Фабричное и желѣзнодорожное дѣло. 3) Техническое образованіе и техническія учебныя заведенія въ Россіи и за границей. 4) Политико-экономическія статьи по вопросамъ промышленности. Статистика. Управленіе фабриками и заводами. Фабрично-заводская гигиена. 5) Главнѣйшія правительственныя распоряженія и мѣропріятія относительно фабрикъ и заводовъ. 6) Хроника. Обзоръ техническихъ журналовъ. Рецензіи. Библиографія и проч. 7) Полемика. Корреспонденція. Вопросы и отвѣты. 8) Смѣсь. Біографіи и некрологи. 9) Свѣдѣнія о дѣятельности Общества: протоколы общихъ собраній, адреса членовъ Общества, родъ ихъ службы и т. п.

Отдѣльныя оттиски статей, номѣщаемыхъ въ „Извѣстіяхъ“, продаются въ редакціи.

Подписная цѣна на журналъ съ доставкой и пересылкой: для членовъ Общества 1 р., для постороннихъ лицъ и учреждений 5 р. Для студентовъ высш. техн. учебн. зав. 2 р. Отдѣльный номеръ 45 к. съ пересылкой 50 к. За перемѣну адреса 25 к.

Плата за объявленія послѣ текста:

	На 1 разъ.	На 12 разъ.
1 страница	16 руб.	80 руб.
1/2 „	10 „	48 „
1/4 „	7 „	32 „
1/8 „	4 „	20 „

1 строка петита или ея мѣсто (въ страницѣ 3 столбца) 30 коп. Объявленія впереди текста на 25% дороже. Плата за объявленія на обложкѣ по запросу. Въ каждомъ номерѣ печатается указатель техническихъ фирмъ по специальностямъ. (См. первую страницу послѣ текста.) За помѣщеніе адреса фирмы въ „указатель“ платится по 5 р. въ годъ за каждую специальность. За перемѣну текста объявленія заказчикъ уплачиваетъ по дѣйствительной стоимости. Разсылка вкладныхъ объявленій принимается по 1 р. 50 к. за лотъ, за каждые 100 штукъ.

Подписка на журналъ и объявленія принимается въ конторѣ редакціи: Харьковъ, Петровскій переулокъ, д. № 18.

Въ редакціи продаются полные комплекты „Извѣстій“ и отдѣльныя №№ за прежніе годы. Съ 1896 по 1901 г. годовой экземпляръ (№№) 2 р. 50 к. и отдѣльный № 30 к.; съ 1902 г. годовой экземпляръ (12 №№) 5 р. и отдѣльный № 45 к. 3—2

Адресъ для телеграммъ: КРУЛЛЬ, РЕВЕЛЬ.

Заводъ основанъ въ 1865 г.

Акціонерное Общество машиностроительнаго завода

ФРАНЦЪ КРУЛЛЬ въ Ревелѣ.

СПЕЦІАЛЬНОСТИ ЗАВОДА:

ЛѢСОПИЛЬНЫЯ РАМЫ.

1. Постоянныя съ нижнимъ приводомъ.
2. Одноэтажныя (переносныя) съ боковымъ приводомъ.
3. Переносныя на деревянныхъ станинахъ.

Комплектное оборудованіе лѣсопильныхъ заводовъ.
Паровые котлы. Паровыя машины.
Трансмиссии и приводы.

Разныя машины

для
обработки дерева.

Ленточныя пилы.

Строгальныя станки.

Фрезерныя и пр.
станки.

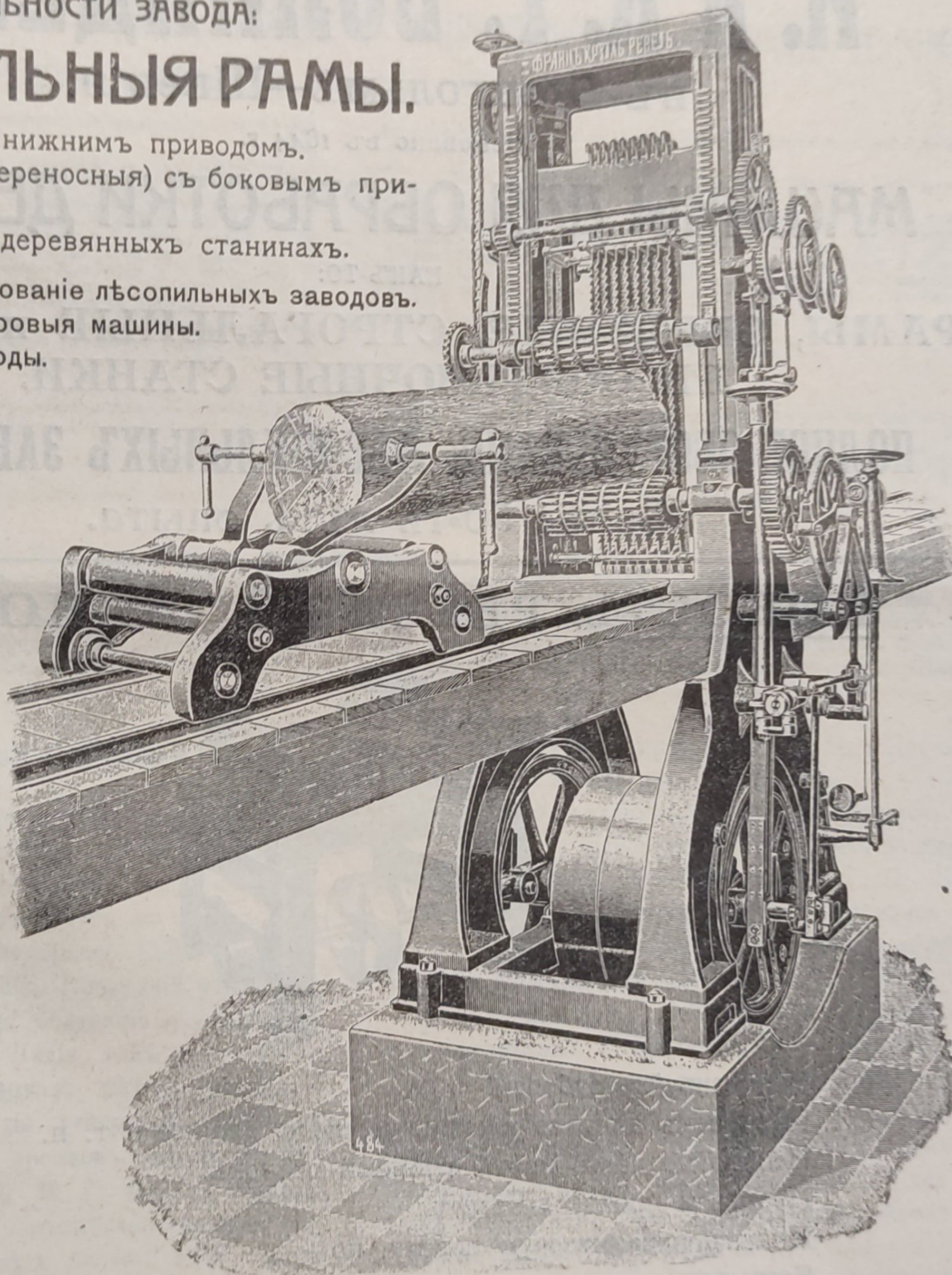
Машины для
изготовленія дре-
весной шерсти.

Упаковочныя прессы
для древесной
шерсти.

Гонтовыя машины
для пиленнаго и
строганнаго гонта.

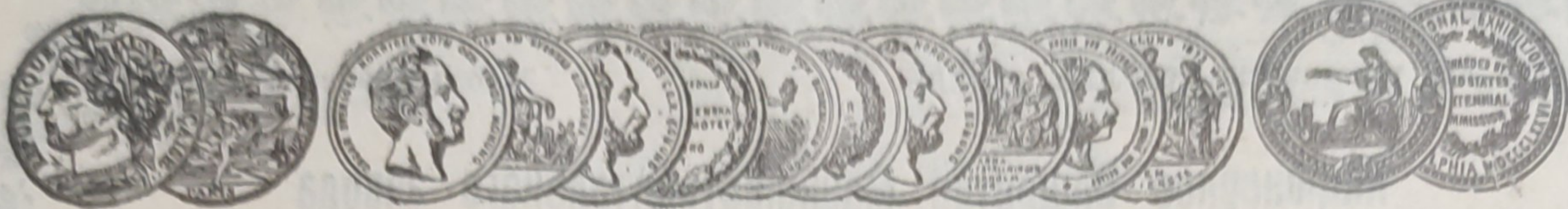
Машины для
изготовленія штука-
турной драни.

Спеціальныя
машины для
РѢЗКИ ШПАЛЪ
и пр., и пр.



АКЦІОНЕРНОЕ ОБЩЕСТВО МАШИНОСТРОИТЕЛЬНОГО ЗАВОДА

„ФРАНЦЪ КРУЛЛЬ“ въ Ревелѣ.



АКЦ. ОБЩ. МАШИНОСТРОИТЕЛЬНЫХЪ ЗАВОДОВЪ

И. И. К. Г. БОЛИНДЕРЪ

въ Стокгольмѣ—Швеція.

Основано въ 1844 г.

МАШИНЫ ДЛЯ ОБРАБОТКИ ДЕРЕВА,

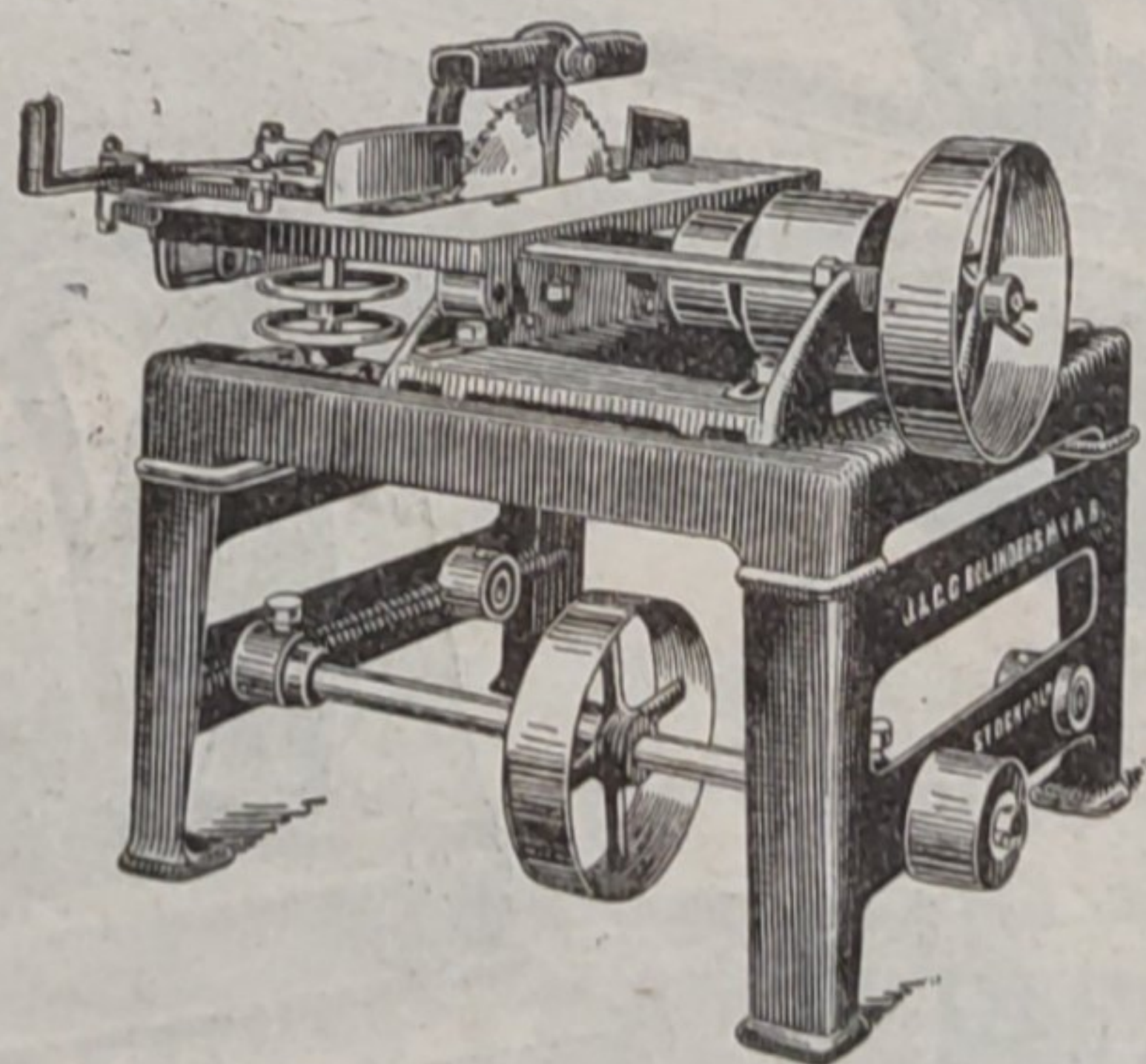
КАКЪ-ТО:

РАМЫ, ОБРѢЗНЫЕ, СТРОГАЛЬНЫЕ и ДРУГІЕ
ЛѢСООБДѢЛОЧНЫЕ СТАНКИ.

ПОЛНОЕ ОБОРУДОВАНИЕ ЛѢСОПИЛЬНЫХЪ ЗАВОДОВЪ.

Болѣе 50-ти лѣтъ опыта.

НОВОСТЬ. РЕЕЧНЫЙ СТАНОКЪ.



Утилизируйте отбросы!

Изъ реекъ дѣлайте клепки, карнизы, дранки и т. п.

Испытайте нашъ новый реечный станокъ.

Простъ и производителенъ.

Имѣетъ механическую подачу, но

Безъ роликовъ, рычаговъ и т. п., вслѣдствіе чего

Столъ совершенно открытъ и свободенъ.

Контора „БОЛИНДЕРЪ“, Невскій пр., № 21, С.-Петербургъ.

Телефонъ № 127—62.

